



**รายงานการเฝ้าระวังติดตามสถานการณ์น้ำและความช่วยเหลือ
ศูนย์ปฏิบัติการทรัพยากรธรรมชาติและสิ่งแวดล้อม (ด้านทรัพยากรน้ำ)
กระทรวงทรัพยากรธรรมชาติและสิ่งแวดล้อม**



กองวิเคราะห์และประเมินสถานการณ์น้ำ กรมทรัพยากรน้ำ

โทรศัพท์ ๐ ๒๒๗๑ ๖๐๐๐ ต่อ ๖๔๔๕ โทรสาร ๐ ๒๒๗๘ ๖๖๒๙ www.dwr.go.th IDLine: mekhalawoc Email: mekhala@dwr.mail.go.th

รายงานฉบับที่ ๓๔๓/๒๕๖๗

เวลา ๑๕.๐๐ น.

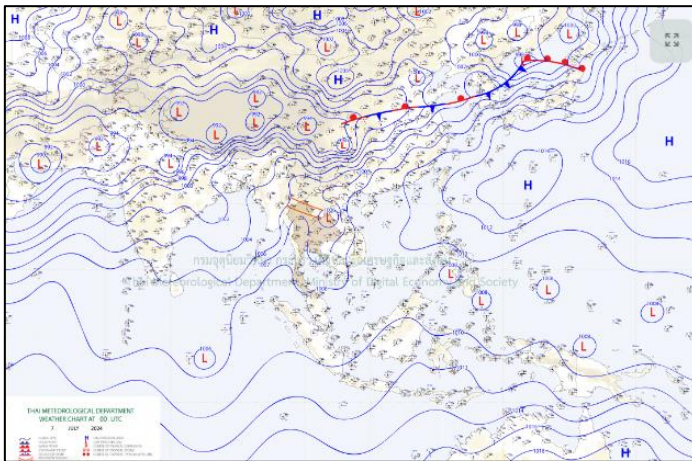
วันที่ ๗ กรกฎาคม ๒๕๖๗

เรียน รมว.ทส. เลขาธิการ รมว.ทส. ที่ปรึกษา รมว.ทส. ปกท.ทส. รอง ปกท.ทส. อทน. อทบ. และหน่วยงานที่เกี่ยวข้อง

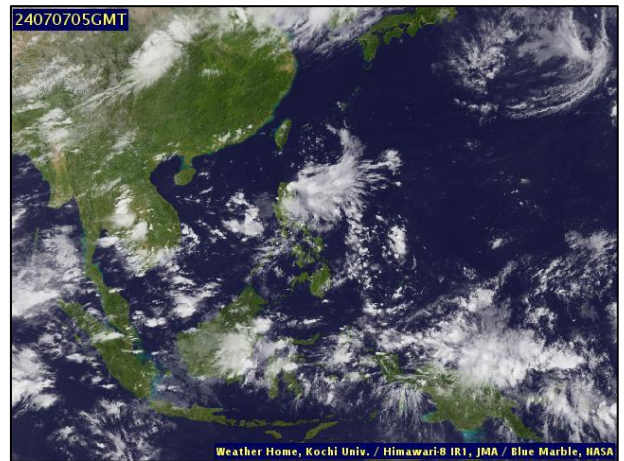
๑. สถานะอากาศ เวลา ๑๑.๐๐ น. (กรมอุตุนิยมวิทยา)

พยากรณ์อากาศ ๒๔ ชั่วโมงข้างหน้า ร่องมรสุมพาดผ่านภาคเหนือตอนบนและประเทศลาวตอนบน ประกอบกับมรสุมตะวันตกเฉียงใต้ยังคงพัดปกคลุมทะเลอันดามัน ประเทศไทย และอ่าวไทย ลักษณะเช่นนี้ทำให้ประเทศไทยตอนบนมีฝนตกหนักบางแห่ง ขอให้ประชาชนในบริเวณดังกล่าวระวังอันตรายจากฝนตกหนักและฝนที่ตกสะสม ซึ่งอาจทำให้เกิดน้ำท่วมฉับพลันและน้ำป่าไหลหลาก โดยเฉพาะพื้นที่ลาดเชิงเขาใกล้ทางน้ำไหลผ่านและพื้นที่ลุ่ม

สำหรับคลื่นลมบริเวณทะเลอันดามันตอนบนมีกำลังปานกลาง โดยมีคลื่นสูง ๑-๒ เมตร บริเวณที่มีฝนฟ้าคะนองคลื่นสูงมากกว่า ๒ เมตร ส่วนทะเลอันดามันตอนล่างและอ่าวไทยมีคลื่นสูงประมาณ ๑ เมตร บริเวณที่มีฝนฟ้าคะนองคลื่นสูงมากกว่า ๒ เมตร ขอให้ชาวเรือเดินเรือด้วยความระมัดระวังและหลีกเลี่ยงการเดินเรือในบริเวณที่มีฝนฟ้าคะนองไว้ด้วย

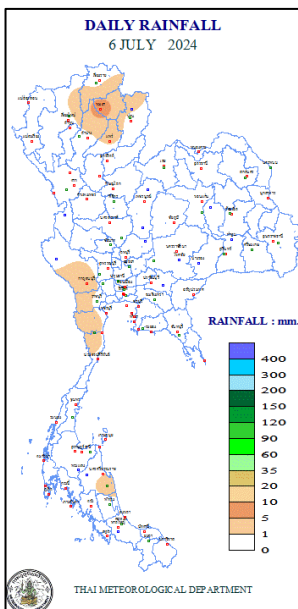


แผนที่อากาศ วันที่ ๗ ก.ค. ๒๕๖๗ เวลา ๐๗.๐๐ น.



ภาพถ่ายดาวเทียม วันที่ ๗ ก.ค. ๒๕๖๗ เวลา ๑๒.๐๐ น.

๒. ปริมาณฝนสะสม ณ เวลา ๐๗.๐๐ น.(เมื่อวาน) - ๐๗.๐๐ น.(วันนี้) (กรมอุตุนิยมวิทยา)



จุดตรวจวัด	ปริมาณฝน (มม.)
จ.นครนายก	๑๑๗.๖
จ.จันทบุรี	๗๐.๖
จ.แพร่	๖๖.๑
จ.บึงกาฬ	๓๘.๕
จ.เลย (สภข.)	๓๗.๐
จ.อุดรดิตถ์	๓๒.๖
จ.ภูเก็ต (ศูนย์ฯ)	๒๖.๑

๓. ปริมาณฝนสะสมของพื้นที่ลาดเชิงเขา ๑๒ ชม. ที่ผ่านมา (กรมทรัพยากรน้ำ)

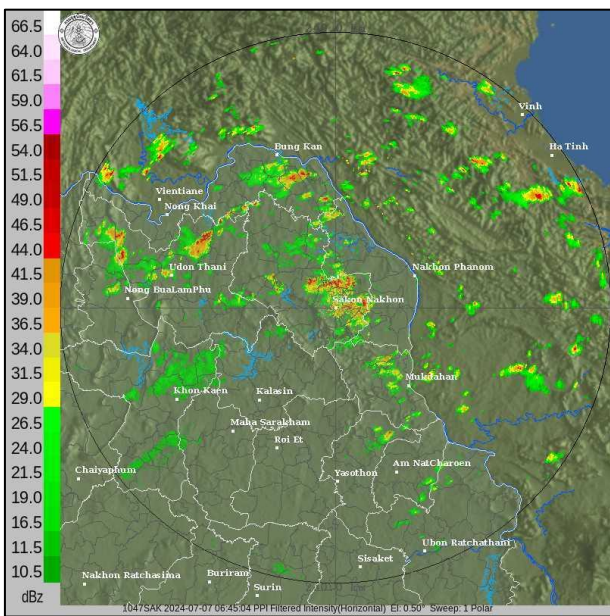
รหัสสถานี	จุดตรวจวัด	ปริมาณฝน (มม./๑๒ ชม.)
STN๐๑๗๐	บ้านน้ำลี ต.น้ำหมัน อ.ท่าปลา จ.อุตรดิตถ์	๑๐๕.๕
STN๑๕๗๖	บ้านโคกเขื่อน ต.หนองแก้ว อ.ประจันตคาม จ.ปราจีนบุรี	๑๐๐.๕
STN๐๙๐๒	บ้านน้ำพริ้ว ต.นางพญา อ.ท่าปลา จ.อุตรดิตถ์	๙๗.๐
STN๑๑๒๙	บ้านแม่โต๋ ต.บ่อแก้ว อ.สะเมิง จ.เชียงใหม่	๙๐.๐
STN๑๐๓๙	บ้านฝางแล้ง ต.ขุนฝาง อ.เมืองอุตรดิตถ์ จ.อุตรดิตถ์	๘๒.๕
STN๑๘๑๐	บ้านน้ำลาด ต.บ้านหลวง อ.จอมทอง จ.เชียงใหม่	๘๑.๐
STN๐๑๖๘	บ้านกิวเคียน ต.จริม อ.ท่าปลา จ.อุตรดิตถ์	๗๙.๕
STN๐๖๔๒	บ้านห้วยมะบวบ ต.แม่ยวมน้อย อ.ขุนยวม จ.แม่ฮ่องสอน	๖๖.๐
STN๐๑๑๘	บ้านทบศอก ต.หมอกจำแป๋ อ.เมืองแม่ฮ่องสอน จ.แม่ฮ่องสอน	๖๔.๐
STN๑๕๐๘	บ้านดงสุระ ต.แม่จิวะ อ.เด่นชัย จ.แพร่	๕๖.๕

๔. ค่าความชื้นในดิน (กรมทรัพยากรน้ำ/คณะกรรมการแม่น้ำโขง)

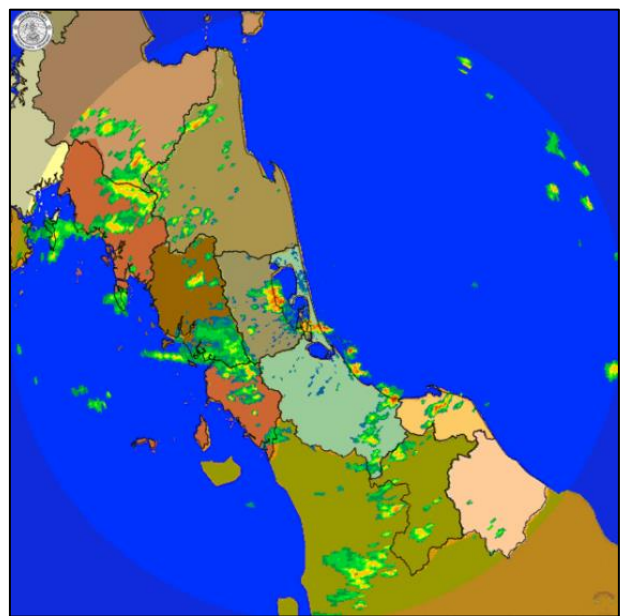
ภูมิภาค	ความชื้นในดิน [-] ๑๔ พ.ค. ๖๗	ความชื้นในดิน [-] ๑๔ มิ.ย. ๖๗	แนวโน้ม
เหนือ	๐-๒๐	๒๐-๔๐	เพิ่มขึ้น
กลาง	๒๐-๔๐	๒๐-๔๐	เพิ่มขึ้น
ตะวันออกเฉียงเหนือ	๒๐-๔๐	๒๐-๔๐	เพิ่มขึ้น
ตะวันออก	๒๐-๔๐	๒๐-๔๐	เพิ่มขึ้น
ตะวันตก	๐-๒๐	๐-๒๐	ทรงตัว
ใต้	๐-๒๐	๒๐-๔๐	เพิ่มขึ้น

หมายเหตุ : ความชื้นในดิน ๐ หมายถึง ดินที่แห้งสนิท และ ๑๐๐ หมายถึง ดินที่อิ่มน้ำ

๕. เรดาร์ตรวจอากาศ ณ วันที่ ๗ กรกฎาคม ๒๕๖๗ (กรมอุตุนิยมวิทยา)



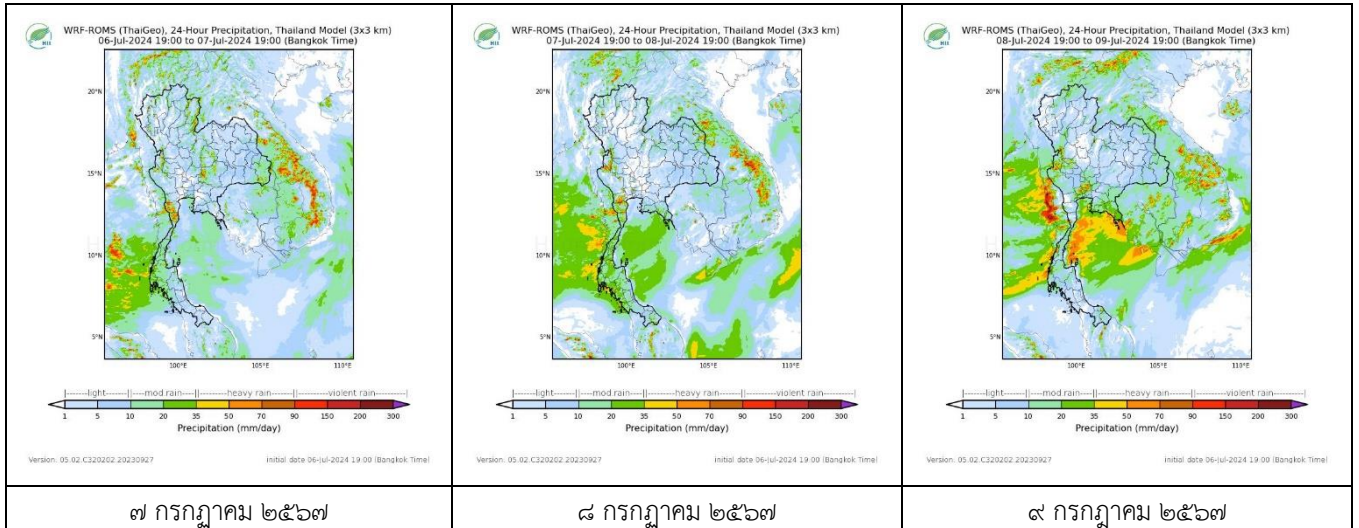
สถานีสกลนคร เวลา ๑๓.๔๕ น.



สถานีสีทิงพระ จ.สงขลา เวลา ๑๓.๔๕ น.

จากเรดาร์ตรวจอากาศพบกลุ่มเมฆฝนบริเวณภาคเหนือและภาคใต้ของประเทศไทย

๖. แผนภาพคาดการณ์ฝนล่วงหน้า ๓ วัน (สถาบันสารสนเทศทรัพยากรน้ำ (องค์การมหาชน))



๗. สถานการณ์น้ำในแหล่งเก็บกักน้ำ ณ วันที่ ๗ กรกฎาคม ๒๕๖๗ (กรมชลประทาน กรมทรัพยากรน้ำ และสทช.)

๗.๑ ปริมาณน้ำในอ่างฯ ๓๕,๓๒๑ ล้าน ลบ.ม. คิดเป็นร้อยละ ๕๐ (ปริมาณน้ำใช้การได้ ๑๑,๗๘๒ ล้าน ลบ.ม. คิดเป็นร้อยละ ๒๕) ปริมาณน้ำในอ่างฯ เทียบกับปี ๒๕๖๖ (๓๖,๐๖๖ ล้าน ลบ.ม. คิดเป็นร้อยละ ๕๑) น้อยกว่าปี ๒๕๖๖ จำนวน ๗๔๕ ล้าน ลบ.ม. ปริมาณน้ำไหลลงอ่างฯ จำนวน ๖๙.๓๑ ล้าน ลบ.ม. ปริมาณน้ำระบายจำนวน ๑๐๑.๐๙ ล้าน ลบ.ม. สามารถรับน้ำได้อีก ๓๕,๖๐๖ ล้าน ลบ.ม.

อ่างเก็บน้ำ	ความจุที่ รณก. (ล้าน ลบ.ม.)	ปริมาณ น้ำในอ่าง		ปริมาณ น้ำใช้การได้		ปริมาณ น้ำไหลลงอ่าง		ปริมาณ น้ำระบาย		ปริมาณน้ำ รับได้อีก (ล้าน ม. ^๓) (ความจุที่ สก- ปริมาณน้ำ ปัจจุบัน)
		ปริมาตร (ล้าน ม. ^๓)	% น้ำ เก็บ กัก	ปริมาตร (ล้าน ม. ^๓)	% น้ำใช้ การ	วันนี้ (ล้าน ม. ^๓)	เมื่อวาน (ล้าน ม. ^๓)	วันนี้ (ล้าน ม. ^๓)	เมื่อวาน (ล้าน ม. ^๓)	
๑.ภูมิพล	๑๓,๔๖๒	๕,๒๔๗	๓๙	๑,๔๔๗	๑๕	๐.๐๐	๒.๗๗	๒๐.๐๐	๒๐.๐๐	๘,๒๑๕
๒.สิริกิติ์	๙,๕๑๐	๓,๙๗๕	๔๒	๑,๑๒๕	๑๗	๑๗.๗๑	๑๖.๔๐	๑๓.๙๓	๑๙.๐๖	๕,๕๓๕
๓.จุฬารัตน์	๑๖๔	๕๗	๓๕	๑๙	๑๕	๐.๑๐	๐.๐๑	๐.๐๐	๐.๐๐	๑๐๗
๔.อุบลรัตน์	๒,๔๓๑	๗๕๙	๓๑	๑๗๘	๑๐	๑๒.๗๕	๑๑.๗๗	๘.๐๐	๗.๐๕	๑,๖๗๒
๕.ลำปาว	๑,๙๘๐	๖๐๑	๓๐	๕๐๑	๒๗	๐.๒๘	๗.๒๖	๘.๐๑	๘.๑๘	๑,๓๗๙
๖.สิรินธร	๑,๙๖๖	๙๘๙	๕๐	๑๕๘	๑๔	๐.๐๐	๕.๗๒	๕.๐๒	๕.๐๖	๙๗๗
๗.ป่าสักชลสิทธิ์	๙๖๐	๑๐๒	๑๑	๙๙	๑๐	๑.๔๖	๐.๑๘	๑.๓๐	๑.๓๐	๘๕๘
๘.ศรีนครินทร์	๑๗,๗๔๕	๑๒,๓๖๒	๗๐	๒,๐๙๗	๒๘	๖.๕๕	๖.๖๒	๘.๐๐	๑๐.๐๑	๕,๓๘๓
๙.วชิราลงกรณ	๘,๘๖๐	๔,๕๖๒	๕๑	๑,๕๕๐	๒๗	๗.๗๓	๘.๖๙	๑๖.๐๓	๑๖.๐๐	๔,๒๙๘
๑๐.ขุนด่านปราการชล	๒๒๔	๔๔	๒๐	๓๙	๑๘	๒.๑๕	๐.๕๖	๐.๔๐	๐.๐๔	๑๘๐
๑๑.รัชชประภา	๕,๖๓๙	๓,๕๑๐	๖๒	๒,๑๕๙	๕๐	๕.๘๓	๑.๓๖	๕.๐๕	๕.๐๕	๒,๑๒๙
๑๒.บางยาง	๑,๔๕๔	๘๒๓	๕๗	๕๖๖	๔๖	๑.๗๙	๑.๔๕	๔.๐๓	๔.๑๐	๖๓๑

๗.๒ อ่างเก็บน้ำขนาดกลาง ๔๓๕ แห่ง มีปริมาณน้ำ ๒,๔๒๖ ล้าน ลบ.ม. (๔๕%) ปริมาณน้ำใช้การ ๒,๐๒๔ ล้าน ลบ.ม. (๔๐%)

๗.๓ แหล่งน้ำในพื้นที่นอกเขตชลประทาน ๑๐๒,๐๙๙ แห่ง มีปริมาณน้ำรวม ๔,๐๓๘ ล้าน ลบ.ม. (๔๗%)

๗.๔ แหล่งน้ำขนาดเล็กนอกเขตชลประทาน ๑๘๔ แห่ง ตรวจวัดโดยกรมทรัพยากรน้ำ เริ่มต้นฤดูฝน มีปริมาณน้ำ ๒๐๗.๑ ล้าน ลบ.ม. (๕๔%) ปริมาณน้ำปัจจุบัน ๒๓๑.๑ ล้าน ลบ.ม. (๖๑.๒%)

ภูมิภาค	จำนวน (แห่ง)	ปริมาณรวม (ล้าน ลบ.ม.)	ปริมาณน้ำ (ล้าน ลบ.ม.)							
			เดือน						ปัจจุบัน	
			ธ.ค. ๒๕๖๖	ม.ค. ๒๕๖๗	ก.พ. ๒๕๖๗	มี.ค. ๒๕๖๗	เม.ย. ๒๕๖๗	พ.ค. ๒๕๖๗	๑๗ มิ.ย. ๖๗	ร้อยละ
เหนือ	๑๗,๒๔๙	๙๙๒	๙๑๙	๘๗๖	๘๖๘	๘๕๑	๕๙๖	๕๖๓	๕๖๗	๕๗
ตะวันออกเฉียงเหนือ	๕๔,๕๔๗	๔,๓๘๒	๔,๐๖๐	๓,๗๓๗	๓,๖๐๙	๓,๖๐๙	๒,๓๙๓	๒,๒๕๘	๒,๒๘๒	๕๒
กลาง	๑๖,๓๖๗	๑,๕๗๔	๑,๐๙๘	๙๙๑	๘๕๕	๗๘๘	๕๘๒	๕๖๗	๕๔๗	๓๕
ตะวันออกเฉียงใต้	๗,๘๐๔	๙๙๒	๘๖๓	๗๘๘	๘๙๐	๘๙๐	๕๕๖	๔๘๓	๔๙๖	๕๐
ตะวันตก	๒,๕๐๖	๑๙๒	๑๐๓	๙๙	๙๙	๙๙	๕๐	๔๕	๔๔	๒๓
ใต้	๓,๖๒๖	๓๓๘	๒๙๐	๒๖๙	๒๘๕	๒๗๕	๒๐๓	๑๗๐	๑๖๒	๔๘
รวม	๑๐๒,๐๙๙.๐๐	๘,๕๗๐	๗,๓๓๓	๖,๗๖๐	๖,๖๐๖	๖,๕๑๒	๔,๒๘๐	๔,๐๘๖	๔,๐๙๘	๔๘

๘. สถานการณ์น้ำในประเทศ ณ วันที่ ๔ - ๗ กรกฎาคม ๒๕๖๗ (กรมชลประทาน)

สถานี	แม่น้ำ	อำเภอ	จังหวัด	ระดับตลิ่ง (ม.รทก.)	ระดับน้ำ (ม.รทก.)				แนวโน้ม	เปรียบเทียบระดับตลิ่ง
					พทห้สบตี	ศุกร์	เสาร์	อาทิตย์		
					๔ ก.ค.	๕ ก.ค.	๖ ก.ค.	๗ ก.ค.		
P.๑	ปิง	เมือง	เชียงใหม่	๓.๗๐	๑.๓๗	๑.๔๕	๑.๓๖	๑.๕๒	เพิ่มขึ้น	- ๒.๑๘
W.๑C	วัง	เมือง	ลำปาง	๕.๒๐	๐.๐๔	๐.๗๖	๐.๗๕	๐.๗๓	ลดลง	- ๔.๔๗
Y.๑๖	ยม	บางระกำ	พิษณุโลก	๗.๓๐	๔.๑๐	๓.๕๑	๓.๒๔	๒.๑๔	ลดลง	- ๕.๑๖
N.๗A	น่าน	เมือง	พิจิตร	๙.๘๗	๒.๙๕	๒.๙๒	๒.๖๑	๒.๔๒	ลดลง	- ๗.๔๕
C.๒	เจ้าพระยา	เมือง	นครสวรรค์	๒๕.๗๐	๑๘.๔๗	๑๘.๒๗	๑๘.๒๒	๑๘.๒๐	ลดลง	- ๗.๕๐
C.๑๓	เจ้าพระยา	สรรพยา	ชัยนาท	๑๖.๓๔	๕.๘๑	๕.๕๔	๕.๔๑	๕.๔๑	ทรงตัว	- ๑๐.๙๓
M.๖A	มูล	สตึก	บุรีรัมย์	๗.๙๕	-๐.๓๐	-๐.๓๒	-๐.๓๓	-๐.๓๔	ลดลง	- ๘.๒๙
M.๑๙๑	ลำตะคอง	เมือง	นครราชสีมา	๓.๕๐	๑.๒๒	๑.๓๕	๑.๓๕	๑.๑๗	ลดลง	- ๒.๓๓
M.๗	มูล	เมือง	อุบลราชธานี	๗.๐๐	๒.๒๘	๒.๒๒	๒.๑๕	๒.๑๖	เพิ่มขึ้น	- ๔.๘๔
M.๖๙	ลำเซบก	ตระการพืชผล	อุบลราชธานี	๙.๗๐	๔.๘๙	๕.๙๑	๕.๙๖	๖.๑๓	เพิ่มขึ้น	- ๓.๕๗
X.๖๔	คลองท่ามะ	ท่ามะ	ชุมพร	๑๗.๑๓	๗.๕๕	๗.๖๑	๗.๖๑	๗.๖๑	ทรงตัว	- ๙.๕๒
X.๑๔๙	คลองกลาย	นบพิตำ	นครศรีธรรมราช	๓๓.๙๖	๒๗.๑๙	๒๗.๔๗	๒๗.๓๕	๒๗.๒๖	ลดลง	- ๖.๗๐
X.๒๗๔	แม่น้ำโก-ลก	แว้ง	นราธิวาส	๒๓.๕๐	๑๘.๑๖	๑๘.๒๒	๑๘.๓๒	๑๘.๑๙	ลดลง	- ๕.๓๑
X.๓๗A	แม่น้ำตาปี	พระแสง	สุราษฎร์ธานี	๑๑.๗๐	๔.๙๑	๔.๗๕	๔.๗๖	๔.๙๐	เพิ่มขึ้น	- ๖.๘๐

*** ยังไม่ได้รับรายงาน

๙. สถานการณ์น้ำในพื้นที่ลุ่มน้ำโขง ณ วันที่ ๗ กรกฎาคม ๒๕๖๗ (คณะกรรมการแม่น้ำโขง)

สถานี	ระดับอ้างอิง (ม.รทก.)	ระดับตลิ่ง (ม.)	ระดับน้ำ (ม.)					เปรียบเทียบระดับตลิ่ง (ม.)	ผลต่างของระดับน้ำ (ม.)		แนวโน้ม
			๓ ก.ค.	๔ ก.ค.	๕ ก.ค.	๖ ก.ค.	๗ ก.ค.		๓ วันย้อนหลัง	๕ วันย้อนหลัง	
อ.เชียงแสน จ.เชียงราย	๓๕๗.๑๑๐	๑๒.๘๐	๒.๗๔	๒.๘๑	๒.๙๔	๓.๑๒	๓.๐๗	-๙.๗๓	๐.๑๓	๐.๓๓	ลดลง
อ.เชียงคาน จ.เลย	๑๙๔.๑๑๘	๑๖.๐๐	๗.๒๔	๗.๑๓	๖.๙๖	๖.๔๑	๖.๔๐	-๙.๖	-๐.๕๖	-๐.๘๔	ลดลง
อ.เมือง จ.หนองคาย	๑๕๓.๖๔๘	๑๒.๒๐	๕.๐๐	๔.๗๒	๔.๔๖	๔.๓๘	๓.๙๓	-๘.๒๗	-๐.๕๓	-๑.๐๗	ลดลง
อ.เมือง จ.นครพนม	๑๓๒.๖๘๐	๑๒.๐๐	๖.๒๙	๖.๕๗	๖.๖๕	๖.๕๓	๖.๒๕	-๕.๗๕	-๐.๔๐	-๐.๐๔	ลดลง
อ.เมือง จ.มุกดาหาร	๑๒๔.๒๑๙	๑๒.๕๐	๕.๗๘	๖.๑๒	๖.๒๙	๖.๓๗	๖.๑๘	-๖.๓๒	-๐.๑๑	๐.๔๐	ลดลง
อ.โขงเจียม จ.อุบลราชธานี	๘๙.๐๓๐	๑๔.๕๐	๕.๘๐	๖.๒๑	๖.๗๐	๖.๘๕	๖.๘๕	-๗.๖๕	๐.๑๕	๑.๐๕	ทรงตัว

***ไม่มีสถานการณ์

๑๐. สถานการณ์เตือนภัย Early Warning ณ วันที่ ๗ กรกฎาคม ๒๕๖๗ (กรมทรัพยากรน้ำ)

การแจ้งเตือน	สถานี	การแจ้งเตือน	ช่วงเวลา
เตือนสีแดง (อพยพ)	-	-	-
เตือนสีเหลือง (เตือนภัย)	บ้านน้ำลี ตำบลน้ำหมัน อำเภอท่าปลา จังหวัดอุตรดิตถ์ บ้านน้ำพร้าว ตำบลนางพญา อำเภอท่าปลา จังหวัดอุตรดิตถ์ บ้านโคกเขื่อน* ตำบลหนองแก้ว อ.ประจันตคาม จ.ปราจีนบุรี	ปริมาณฝนสะสม ๑๒ ชั่วโมง ๙๙.๕ มิลลิเมตร ปริมาณฝนสะสม ๑๒ ชั่วโมง ๙๙.๕ มิลลิเมตร ค่าระดับน้ำ ๔.๕๐ เมตร ระดับวิกฤติ ๔.๘๐ เมตร	๗ ก.ค.๖๗/๐๔.๓๕ น. ๗ ก.ค.๖๗/๐๖.๑๘ น. ๗ ก.ค.๖๗/๐๖.๑๖ น.
เตือนสีเขียว (เฝ้าระวัง)	บ้านน้ำลัด* ตำบลบ้านหลวง อำเภอจอมทอง จังหวัดเชียงใหม่ บ้านเหมืองพู่ ตำบลบ้านแม อำเภอสันป่าตอง จังหวัดเชียงใหม่ บ้านกิวเคียน ตำบลจรม อำเภอท่าปลา จังหวัดอุตรดิตถ์ บ้านแม่นาจกร ตำบลแม่นาจกร อำเภอแม่แจ่ม จังหวัดเชียงใหม่	ปริมาณฝนสะสม ๑๒ ชั่วโมง ๑๑๙.๐ มิลลิเมตร ค่าระดับน้ำ ๓.๐๖ เมตร ระดับวิกฤติ ๔.๕๐ เมตร ปริมาณฝนสะสม ๑๒ ชั่วโมง ๘๒.๕ มิลลิเมตร ค่าระดับน้ำ ๒.๖๕ เมตร ระดับวิกฤติ ๔.๕๐ เมตร	๖ ก.ค.๖๗/๒๒.๐๙ น. ๗ ก.ค.๖๗/๐๓.๓๕ น. ๗ ก.ค.๖๗/๐๔.๕๙ น. ๗ ก.ค.๖๗/๑๒.๑๗ น.

***สำนักงานทรัพยากรน้ำภาคที่เกี่ยวข้องได้ดำเนินการแจ้งอาสาสมัครและเครือข่าย รวมถึงหน่วยงานที่เกี่ยวข้องในพื้นที่เสี่ยงภัยแล้ว

๑๑. พื้นที่ติดตามและเฝ้าระวังสถานการณ์ธรณีพิบัติภัย ณ วันที่ ๗ กรกฎาคม ๒๕๖๗ (กรมทรัพยากรธรณี)

เนื่องจากในพื้นที่เสี่ยงภัยแผ่นดินถล่มมีฝนตกหนักต่อเนื่อง ประกอบกับมีพื้นที่คาดการณ์ปริมาณน้ำฝนที่อาจก่อให้เกิดแผ่นดินถล่มล่วงหน้า โดยเฉพาะในบริเวณภาคเหนือ จังหวัดเชียงใหม่ ลำปาง อุตรดิตถ์ และเพชรบูรณ์ ศูนย์ปฏิบัติการธรณีพิบัติภัยจึงได้ทำการเฝ้าระวังและติดตามสถานการณ์ธรณีพิบัติภัยแผ่นดินถล่มและน้ำป่าไหลหลากเป็นพิเศษและจะทำการแจ้งอาสาสมัครเครือข่ายในพื้นที่เสี่ยงภัยต่อไป

๑๒. เหตุการณ์วิกฤตน้ำปัจจุบัน ณ วันที่ ๗ กรกฎาคม ๒๕๖๗ [เวลา ๐๘.๐๐ น. - ๑๕.๐๐ น. (วันนี้)]

ไม่มีสถานการณ์

๑๓. สถานการณ์ภาวะน้ำท่วม และสถานการณ์ฝนแล้ง/ฝนทิ้งช่วง ณ วันที่ ๗ กรกฎาคม ๒๕๖๗ (ปก.)

ไม่มีสถานการณ์

๑๔. ลักษณะอากาศ ๗ วันข้างหน้า (ระหว่างวันที่ ๗ - ๑๓ กรกฎาคม ๒๕๖๗)

อากาศ ในช่วงวันที่ ๘ - ๙ ก.ค. ๖๗ ร่องมรสุมเลื่อนขึ้นไปพาดผ่านประเทศเมียนมาและประเทศลาวตอนบน ในขณะที่มีหย่อมความกดอากาศต่ำปกคลุมประเทศเวียดนามตอนบน ประกอบกับมรสุมตะวันตกเฉียงใต้ยังคงพัดปกคลุมทะเลอันดามัน ประเทศไทย และอ่าวไทย ลักษณะเช่นนี้ทำให้ประเทศไทยยังคงมีฝนฟ้าคะนอง และมีฝนตกหนักบางแห่งในภาคเหนือ ภาคตะวันออกเฉียงเหนือ ภาคกลาง ภาคตะวันออก และภาคใต้ฝั่งตะวันตก สำหรับคลื่นลมบริเวณทะเลอันดามันตอนบนมีคลื่นสูง ๑ - ๒ เมตร บริเวณที่มีฝนฟ้าคะนองคลื่นสูงมากกว่า ๒ เมตร ส่วนบริเวณทะเลอันดามันตอนล่างและอ่าวไทย มีคลื่นสูงประมาณ ๑ เมตร บริเวณที่มีฝนฟ้าคะนองคลื่นสูงมากกว่า ๑ เมตร

ส่วนในช่วงวันที่ ๑๐ - ๑๓ ก.ค. ๖๗ ร่องมรสุมกำลังค่อนข้างแรงเลื่อนลงมาพาดผ่านภาคเหนือและภาคตะวันออกเฉียงเหนือตอนบน เข้าสู่หย่อมความกดอากาศต่ำบริเวณชายฝั่งประเทศเวียดนามตอนบนและทะเลจีนใต้ ประกอบกับมรสุมตะวันตกเฉียงใต้ที่พัดปกคลุมทะเลอันดามัน ประเทศไทย และอ่าวไทยจะมีกำลังขึ้น ลักษณะเช่นนี้ทำให้ประเทศไทยมีฝนเพิ่มขึ้นและมีฝนตกหนักบางแห่ง โดยมีฝนตกหนักมากบางพื้นที่ใน ภาคตะวันออกเฉียงเหนือ ภาคตะวันออก และภาคใต้ฝั่งตะวันตก สำหรับคลื่นลมบริเวณทะเลอันดามันและอ่าวไทยจะมีกำลังแรงขึ้น ทำให้คลื่นลมบริเวณทะเลอันดามันตอนบนมีกำลังค่อนข้างแรงโดยมีคลื่นสูงประมาณ ๒ เมตร ส่วนทะเลอันดามันตอนล่างและอ่าวไทยตอนบน มีคลื่นสูง ๑ - ๒ เมตร บริเวณที่มีฝนฟ้าคะนองคลื่นสูงมากกว่า ๒ เมตร

๑๕. ความช่วยเหลือภัยแล้งสะสมของกรมทรัพยากรน้ำ

ความช่วยเหลือในพื้นที่ประสบปัญหาภัยแล้ง ตั้งแต่วันที่ ๑ ตุลาคม ๒๕๖๖ - ๕ กรกฎาคม ๒๕๖๗

หน่วยงาน	จังหวัด	ปริมาณการ สูบน้ำ (ลบ.ม.)	ปริมาณการ แจกจ่ายน้ำ สะอาด (ลิตร)	ประโยชน์ที่ได้รับ				
				อุปโภค-บริโภค		พื้นที่เกษตร (ไร่)		
				ครัวเรือน	ประชากร	ไร่	ชนิดพืช	
สทน.๑	ลำปาง	-	๘๒๕,๙๑๐	๓๙,๒๑๑	๑๕๕,๘๓๒	-	-	
	เชียงใหม่	-	๕๔,๓๙๐	๒,๗๒๐	๑๐,๘๗๘	-	-	
	แม่ฮ่องสอน	-	๕๑,๔๒๑	๒,๕๗๑	๑๐,๒๘๔	-	-	
	เชียงราย	๑,๒๑๓,๐๐๐	๑๖๐,๖๒๙	๙,๓๘๖	๓๗,๑๒๖	-	-	
	กำแพงเพชร	-	๙๐,๒๖๘	๔,๕๑๓	๑๘,๐๕๔	-	-	
	ตาก	๑,๑๘๕,๐๐๐	-	-	-	-	๒,๐๐๐	นาข้าว
	ลำพูน	๘๕๒,๐๐๐	-	-	-	-	๒,๒๐๐	นาข้าว
สทน.๒	นครสวรรค์ (บึงฯ)	๒๐,๙๗๙,๐๐๐	-	๘,๑๔๕	๓๐,๗๒๘	๘๓,๐๕๖	รักษาระบบนิเวศน์	
	นครสวรรค์	๑๐,๗๙๑,๙๐๐	๗๘,๐๐๐	๙,๙๘๘	๒๓,๑๕๐	๗,๖๙๕	นาข้าว, อ้อย, ข้าวโพด, มะม่วง, กล้วย, ผักสวนครัว	
	พทุมธานี	๒,๓๕๔,๔๐๐	-	๖,๒๔๔	๑๖,๒๖๓	๑๓,๕๐๐	ข้าวฝรั่ง, ทุเรียน, มังคุด, กล้วย, ปาล์ม, ข้าว, ข้าวโพด	
สทน.๓	อุดรธานี	๕,๘๗๑,๐๐๐	๕๖๒,๐๐๐	๘,๖๖๓	๓๓,๓๕๒	๑,๙๙๐	นาข้าว	
	บึงกาฬ	๑,๐๙๕,๑๒๐	-	๓๐	๑๕๐	๒๕๐	นาข้าว	
	หนองคาย	-	๑๖๘,๐๐๐	๗๕๐	๓,๐๐๐	-	-	
สทน.๔	ขอนแก่น	๑,๓๑๒,๔๐๐	๑๘,๐๐๐	๑,๓๓๑	๔,๙๔๔	-	-	
	กาฬสินธุ์	๙๓,๐๐๐	๙๖,๐๐๐	๙๙๙	๓,๒๓๑	-	-	
	มหาสารคาม	๗๕๖,๕๐๐	-	๒,๙๕๗	๑๐,๐๐๕	-	-	
สทน.๕	นครราชสีมา	๑,๒๙๕,๐๐๐	๕๑๑,๐๐๐	๗,๑๓๙	๒๓,๓๒๒	-	-	
	บุรีรัมย์	๙๔,๐๐๐	๕๔๐,๐๐๐	๒,๑๔๗	๙,๑๕๘	-	-	
	สุรินทร์	๒๘,๘๐๐	-	๑๓๐	๕๖๗	-	-	
สทน.๖	จันทบุรี	๙,๔๒๘,๓๐๐	๘๕๘,๐๐๐	๑,๕๔๖	๑๐,๔๖๓	๙,๕๐๐	ทุเรียน, เงาะ, มังคุด, ลองกอง, ยางพารา	
	ระยอง	๖๗๒,๖๐๐	๑,๐๕๐,๐๐๐	๑,๒๔๕	๒,๖๘๖	๒,๒๐๐	ทุเรียน, เงาะ, มังคุด	
	ตราด	๑๐,๓๖๒,๕๐๐	-	๑,๕๔๘	๔,๘๙๘	๑๕,๔๒๗	ทุเรียน, เงาะ	
สทน.๗	ราชบุรี	๔๓๐,๑๑๐	๑๓๒,๐๐๐	๑,๙๘๕	๕,๙๐๔	๒,๕๕๐	นาข้าว, กวางตุ้ง, คะน้า, ข้าวโพด, ฝรั่ง, ชมพู่, มะพร้าว	
	กาญจนบุรี	๑๐๐,๘๐๐	-	๒๕๘	๑,๕๐๐	-	-	
	สุพรรณบุรี	๕๙,๔๐๐	-	๔๕๑	๑,๓๐๐	๖๐๐	-	
สทน.๘	นครศรีธรรมราช	๗,๐๓๖,๖๓๒	-	๕,๕๕๐	๒๔,๘๘๓	๑๖๔,๗๕๐	ป่าเสม็ด, ป่ากระจุยหนู, พุงหญ้า	
	ยะลา	๖๒๒,๐๘๐	-	๖๕๐	๒,๕๐๐	๑,๕๐๐	นาข้าว	
สทน.๙	อุตรดิตถ์	-	๙๖๘,๕๕๐	๑,๙๔๖	๕,๖๕๒	-	-	
	น่าน	-	๓๓,๙๑๐	-	๖๐	-	-	
	พิษณุโลก	๔๗๔,๔๘๐	-	๑๑๕	๔๒๒	๒๐๑	คะน้า, ถั่ว, มะเขือเปาะ, พริก, กระเจี๊ยบ, บวบ, น้ำเต้า, กล้วย, มะม่วงโหล, ผักชีลาว, ผักเชียงดา	
	สุโขทัย	๑,๒๑๐,๕๐๐	-	๑,๕๗๐	๔,๖๔๐	๑๒,๒๘๐	นาข้าว, ข้าวโพด, ยาสูบ, ถั่วเหลือง	
	แพร่	๑,๗๒๘,๑๒๐	-	๑,๒๒๓	๓,๗๗๕	๔,๐๙๖	ข้าวโพด, ยาสูบ, พริกขอส, แดงกวา, นาข้าว	
สทน.๑๐	สุราษฎร์ธานี	๔,๔๔๑,๖๐๐	๗๑๔,๐๐๐	๖,๔๐๒	๑๖,๔๗๖	๖๕,๔๐๐	ปาล์ม, น้ำมัน	

	ชุมพร	๑,๐๒๘,๘๐๐	-	๙,๒๑๑	๑๗,๓๗๐	๗๗,๕๐๐	ทุเรียน/กาแฟ/ยางพารา/ปาล์มน้ำมัน
	กระบี่	๑,๐๖๕,๖๐๐	๑,๕๕๐	๑,๗๒๒	๔,๑๐๐	๘๐๐	ปาล์มน้ำมัน
สทท.๑๑	อำนาจเจริญ	๑๓๙,๕๐๐	๑,๔๙๕,๐๐๐	๔,๔๘๐	๑๕,๑๙๓	-	-
	อุบลราชธานี	๗๗,๖๖๐	-	๔๓๔	๑,๘๖๑	-	-
	๓๖ จังหวัด	๘๖,๗๙๙,๘๐๒	๘,๔๐๘,๖๑๘	๑๔๗,๕๖๐	๕๑๓,๗๒๗	๘๖๗,๔๙๕	-

จึงเรียนมาเพื่อโปรดทราบ

นายภาดล ถาวรภักดิ์
อธิบดีกรมทรัพยากรน้ำ
ประธานคณะกรรมการศูนย์ปฏิบัติการ
ทรัพยากรธรรมชาติและสิ่งแวดล้อม (ด้านทรัพยากรน้ำ)