



รายงานการเฝ้าระวังติดตามสถานการณ์น้ำและความช่วยเหลือ  
ศูนย์ปฏิบัติการทรัพยากรธรรมชาติและสิ่งแวดล้อม (ด้านทรัพยากรน้ำ)  
กระทรวงทรัพยากรธรรมชาติและสิ่งแวดล้อม



กองวิเคราะห์และประเมินสถานการณ์น้ำ กรมทรัพยากรน้ำ

โทรศัพท์ ๐ ๒๒๗๑ ๖๐๐๐ ต่อ ๖๔๔๕ โทรสาร ๐ ๒๒๗๘ ๖๖๒๙ www.dwr.go.th IDLine: mekhalawoc Email: mekhala@dwr.mail.go.th

รายงานฉบับที่ ๓๔๔/๒๕๖๗

เวลา ๐๘.๐๐ น.

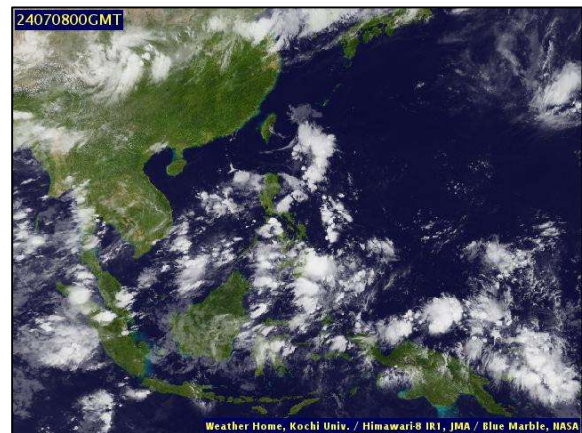
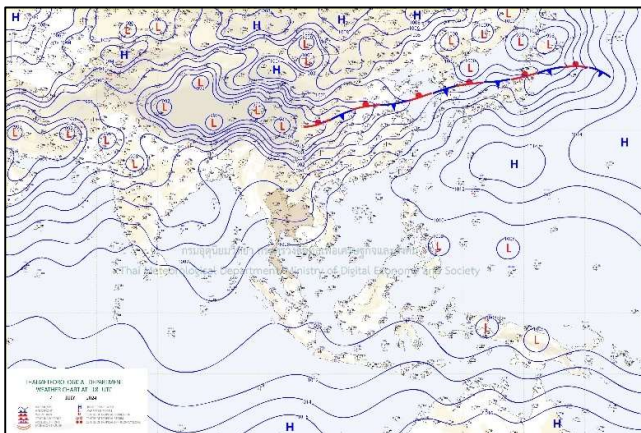
วันที่ ๘ กรกฎาคม ๒๕๖๗

เรียน รมว.ทส. เลขาธิการ รมว.ทส. ที่ปรึกษา รมว.ทส. ปกท.ทส. รอง ปกท.ทส. อทน. อทบ. และหน่วยงานที่เกี่ยวข้อง

**๑. สภาพอากาศ เวลา ๐๕.๐๐ น.** (กรมอุตุนิยมวิทยา)

พยากรณ์อากาศ ๒๔ ชั่วโมงข้างหน้า มรสุมตะวันตกเฉียงใต้พัดปกคลุมทะเลอันดามัน ประเทศไทย และอ่าวไทย ลักษณะเช่นนี้ทำให้ประเทศไทยมีฝนฟ้าคะนองและมีฝนตกหนักบางแห่ง ขอให้ประชาชนในบริเวณดังกล่าวระวังอันตรายจากฝนตกหนักและฝนที่ตกสะสม

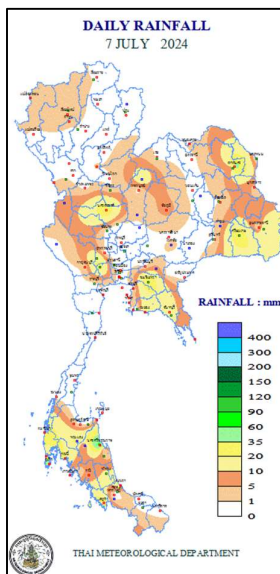
สำหรับคลื่นลมบริเวณทะเลอันดามันตอนบนมีกำลังปานกลาง โดยมีคลื่นสูง ๑-๒ เมตร บริเวณที่มีฝนฟ้าคะนองคลื่นสูงมากกว่า ๒ เมตร ส่วนทะเลอันดามันตอนล่างและอ่าวไทยมีคลื่นสูงประมาณ ๑ เมตร บริเวณที่มีฝนฟ้าคะนองคลื่นสูงมากกว่า ๒ เมตร ขอให้ชาวเรือเดินเรือด้วยความระมัดระวังและหลีกเลี่ยงการเดินเรือในบริเวณที่มีฝนฟ้าคะนองไว้ด้วย



แผนที่อากาศ วันที่ ๘ ก.ค. ๒๕๖๗ เวลา ๐๕.๐๐ น.

ภาพถ่ายดาวเทียม วันที่ ๘ ก.ค. ๒๕๖๗ เวลา ๐๗.๐๐ น.

**๒. ปริมาณฝนสะสม ณ เวลา ๐๗.๐๐ น.(เมื่อวาน) - ๐๗.๐๐ น.(วันนี้)** (กรมอุตุนิยมวิทยา)



จุดตรวจวัด	ปริมาณฝน (มม.)
จ.นครศรีธรรมราช	๖๘.๕
จ.ภูเก็ต	๕๙.๕
จ.ฉะเชิงเทรา	๓๑.๖
จ.นครสวรรค์	๓๐.๗
จ.พังงา (ตะกั่วป่า)	๒๙.๗
จ.ศรีสะเกษ	๒๘.๙
จ.สตูล	๒๗.๙

### ๓. ปริมาณฝนสะสมของพื้นที่ลาดเชิงเขา ๑๒ ชม. ที่ผ่านมา (กรมทรัพยากรน้ำ)

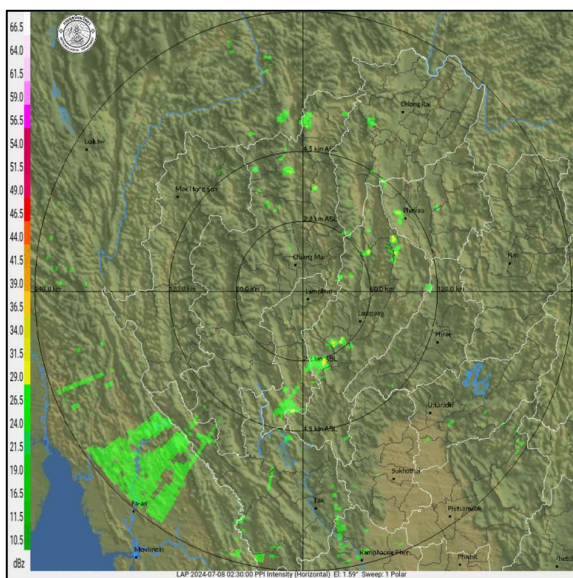
รหัสสถานี	จุดตรวจวัด	ปริมาณฝน (มม./๑๒ ชม.)
STN๑๒๙๕	บ้านขุนน้ำค้ำ ต.บ่อภาค อ.ชาติตระการ จ.พิษณุโลก	๕๑.๕
STN๐๒๖๘	บ้านบ้องตึ้น ต.บ้องตี้ อ.ไทรโยค จ.กาญจนบุรี	๕๑.๐
STN๐๔๔๑	บ้านตากฟ้า ต.ปางตาไว อ.ปางศิลาทอง จ.กำแพงเพชร	๕๐.๐
STN๐๘๕๙	บ้านน้ำปุก ต.ขุนควร อ.ปาง จ.พะเยา	๓๘.๐
STN๑๔๔๙	บ้านแม่ทัง ต.ทางดง อ.ฮอด จ.เชียงใหม่	๓๕.๕
STN๐๔๒๕	บ้านเปียงกอก ต.โป่งน้ำร้อน อ.ฝาง จ.เชียงใหม่	๓๐.๕
STN๐๔๔๐	บ้านเขาน้ำเพชร ต.คลองแม่ลาย อ.เมืองกำแพงเพชร จ.กำแพงเพชร	๓๐.๕
STN๐๕๕๙	บ้านบ่วงสามัคคี ต.ปางสวรรค์ อ.ชุมตาบง จ.นครสวรรค์	๒๘.๐
STN๐๑๐๔	บ้านน้ำกุ่ม ต.น้ำกุ่ม อ.นครไทย จ.พิษณุโลก	๒๕.๐
STN๐๐๙๑	บ้านหัวเขา ต.ห้วยยาง อ.ทับสะแก จ.ประจวบคีรีขันธ์	๒๔.๕

### ๔. ค่าความชื้นในดิน (กรมทรัพยากรน้ำ/คณะกรรมการแม่น้ำโขง)

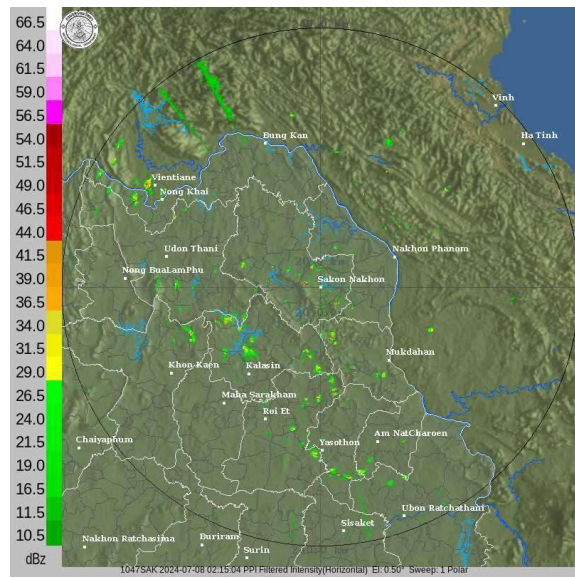
ภูมิภาค	ความชื้นในดิน [-] ๑๔ พ.ค. ๖๗	ความชื้นในดิน [-] ๑๔ มิ.ย. ๖๗	แนวโน้ม
เหนือ	๐-๒๐	๒๐-๔๐	เพิ่มขึ้น
กลาง	๒๐-๔๐	๒๐-๔๐	เพิ่มขึ้น
ตะวันออกเฉียงเหนือ	๒๐-๔๐	๒๐-๔๐	เพิ่มขึ้น
ตะวันออก	๒๐-๔๐	๒๐-๔๐	เพิ่มขึ้น
ตะวันตก	๐-๒๐	๐-๒๐	ทรงตัว
ใต้	๐-๒๐	๒๐-๔๐	เพิ่มขึ้น

หมายเหตุ : ความชื้นในดิน ๐ หมายถึง ดินที่แห้งสนิท และ ๑๐๐ หมายถึง ดินที่อิ่มน้ำ

### ๕. เรดาร์ตรวจอากาศ ณ วันที่ ๘ กรกฎาคม ๒๕๖๗ (กรมอุตุนิยมวิทยา)



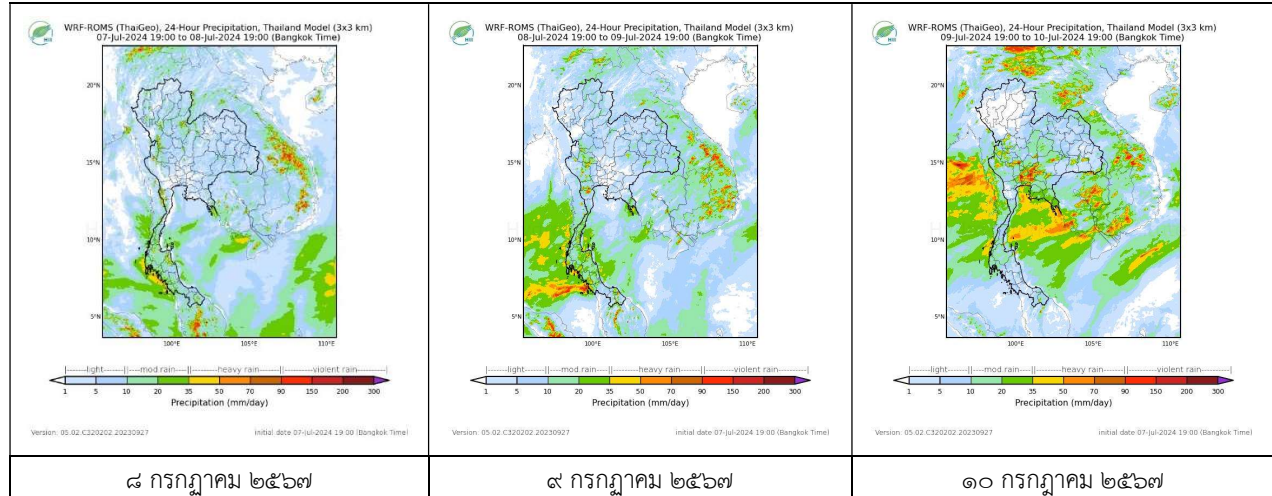
สถานีลำพูน เวลา ๐๙.๓๐ น.



สถานีสกลนคร เวลา ๐๙.๑๕ น.

จากเรดาร์ตรวจอากาศพบกลุ่มเมฆฝนบริเวณภาคเหนือและภาคตะวันออกเฉียงเหนือของประเทศไทย

**๖. แผนภาพคาดการณ์ฝนล่วงหน้า ๓ วัน (สถาบันสารสนเทศทรัพยากรน้ำ (องค์การมหาชน))**



**๗. สถานการณ์น้ำในแหล่งเก็บกักน้ำ ณ วันที่ ๗ กรกฎาคม ๒๕๖๗ (กรมชลประทาน กรมทรัพยากรน้ำ และสทช.)**

๗.๑ ปริมาณน้ำในอ่างฯ ๓๕,๓๒๑ ล้าน ลบ.ม. คิดเป็นร้อยละ ๕๐ (ปริมาณน้ำใช้การได้ ๑๑,๗๘๒ ล้าน ลบ.ม. คิดเป็นร้อยละ ๒๕) ปริมาณน้ำในอ่างฯ เทียบกับปี ๒๕๖๖ (๓๖,๐๖๖ ล้าน ลบ.ม. คิดเป็นร้อยละ ๕๑) น้อยกว่าปี ๒๕๖๖ จำนวน ๗๔๕ ล้าน ลบ.ม. ปริมาณน้ำไหลลงอ่างฯ จำนวน ๖๙.๓๑ ล้าน ลบ.ม. ปริมาณน้ำระบายจำนวน ๑๐๑.๐๙ ล้าน ลบ.ม. สามารถรับน้ำได้อีก ๓๕,๖๐๖ ล้าน ลบ.ม.

อ่างเก็บน้ำ	ความจุที่ รณก. (ล้าน ลบ.ม.)	ปริมาณ น้ำในอ่าง		ปริมาณ น้ำใช้การได้		ปริมาณ น้ำไหลลงอ่าง		ปริมาณ น้ำระบาย		ปริมาณน้ำ รับได้อีก (ล้าน ม. <sup>๓</sup> ) (ความจุที่ รณก. ปริมาณน้ำ ปัจจุบัน)
		ปริมาตร (ล้าน ม. <sup>๓</sup> )	% น้ำ เก็บ กัก	ปริมาตร (ล้าน ม. <sup>๓</sup> )	% น้ำใช้ การ	วันนี้ (ล้าน ม. <sup>๓</sup> )	เมื่อวาน (ล้าน ม. <sup>๓</sup> )	วันนี้ (ล้าน ม. <sup>๓</sup> )	เมื่อวาน (ล้าน ม. <sup>๓</sup> )	
๑.ภูมิมิพล	๑๓,๔๖๒	๕,๒๔๗	๓๙	๑,๔๔๗	๑๕	๐.๐๐	๒.๗๗	๒๐.๐๐	๒๐.๐๐	๘,๒๑๕
๒.สิริกิติ์	๙,๕๑๐	๓,๙๗๕	๔๒	๑,๑๒๕	๑๗	๑๗.๗๑	๑๖.๔๐	๑๓.๙๓	๑๙.๐๖	๕,๕๓๕
๓.จุฬารัตน์	๑๖๔	๕๗	๓๕	๑๙	๑๕	๐.๑๐	๐.๐๑	๐.๐๐	๐.๐๐	๑๐๗
๔.อุบลรัตน์	๒,๔๓๑	๗๕๙	๓๑	๑๗๘	๑๐	๑๒.๗๕	๑๑.๗๗	๘.๐๐	๗.๐๕	๑,๖๗๒
๕.ลำปาว	๑,๙๘๐	๖๐๑	๓๐	๕๐๑	๒๗	๐.๒๘	๗.๒๖	๘.๐๑	๘.๑๘	๑,๓๗๙
๖.สิรินธร	๑,๙๖๖	๙๘๙	๕๐	๑๕๘	๑๔	๐.๐๐	๕.๗๒	๕.๐๒	๕.๐๖	๙๗๗
๗.ป่าสักชลสิทธิ์	๙๖๐	๑๐๒	๑๑	๙๙	๑๐	๑.๔๖	๐.๑๘	๑.๓๐	๑.๓๐	๘๕๘
๘.ศรีนครินทร์	๑๗,๗๔๕	๑๒,๓๖๒	๗๐	๒,๐๙๗	๒๘	๖.๕๕	๖.๖๒	๘.๐๐	๑๐.๐๑	๕,๓๘๓
๙.วชิราลงกรณ	๘,๘๖๐	๔,๕๖๒	๕๑	๑,๕๕๐	๒๗	๗.๗๓	๘.๖๙	๑๖.๐๓	๑๖.๐๐	๔,๒๙๘
๑๐.ขุนด่านปราการชล	๒๒๔	๔๔	๒๐	๓๙	๑๘	๒.๑๕	๐.๕๖	๐.๔๐	๐.๐๔	๑๘๐
๑๑.รัชชประภา	๕,๖๓๙	๓,๕๑๐	๖๒	๒,๑๕๙	๕๐	๕.๔๓	๑.๓๖	๕.๐๕	๕.๐๕	๒,๑๒๙
๑๒.บางบาล	๑,๔๕๔	๘๒๓	๕๗	๕๔๖	๔๖	๑.๗๙	๑.๔๕	๔.๐๓	๔.๑๐	๖๓๑

๗.๒ อ่างเก็บน้ำขนาดกลาง ๔๓๕ แห่ง มีปริมาณน้ำ ๒,๔๒๖ ล้าน ลบ.ม. (๔๕%) ปริมาณน้ำใช้การ ๒,๐๒๔ ล้าน ลบ.ม. (๔๐%)

๗.๓ แหล่งน้ำในพื้นที่นอกเขตชลประทาน ๑๐๒,๐๙๙ แห่ง มีปริมาณน้ำรวม ๔,๐๓๘ ล้าน ลบ.ม. (๔๗%)

๗.๔ แหล่งน้ำขนาดเล็กนอกเขตชลประทาน ๑๘๔ แห่ง ตรวจวัดโดยกรมทรัพยากรน้ำ เริ่มต้นฤดูฝน มีปริมาณน้ำ ๒๐๗.๑ ล้าน ลบ.ม. (๕๔%) ปริมาณน้ำปัจจุบัน ๒๓๑.๑ ล้าน ลบ.ม. (๖๑.๒%)



ภูมิภาค	จำนวน (แห่ง)	ปริมาณรวม (ล้าน ลบ.ม.)	ปริมาณน้ำ (ล้าน ลบ.ม.)							
			เดือน						ปัจจุบัน	
			ธ.ค. ๒๕๖๖	ม.ค. ๒๕๖๗	ก.พ. ๒๕๖๗	มี.ค. ๒๕๖๗	เม.ย. ๒๕๖๗	พ.ค. ๒๕๖๗	๑๗ มิ.ย. ๖๗	ร้อยละ
เหนือ	๑๗,๒๔๙	๙๙๒	๙๑๙	๘๗๖	๘๖๘	๘๕๑	๕๙๖	๕๖๓	๕๖๗	๕๗
ตะวันออกเฉียงเหนือ	๕๔,๕๔๗	๔,๓๘๒	๔,๐๖๐	๓,๗๓๗	๓,๖๐๙	๓,๖๐๙	๒,๓๙๓	๒,๒๕๘	๒,๒๘๒	๕๒
กลาง	๑๖,๓๖๗	๑,๕๗๔	๑,๐๙๘	๙๙๑	๘๕๕	๗๘๘	๕๘๒	๕๖๗	๕๔๗	๓๕
ตะวันออกเฉียงใต้	๗,๘๐๔	๙๙๒	๘๖๓	๗๘๘	๘๙๐	๘๙๐	๔๕๖	๔๘๓	๔๙๖	๕๐
ตะวันตก	๒,๕๐๖	๑๙๒	๑๐๓	๙๙	๙๙	๙๙	๕๐	๔๕	๔๔	๒๓
ใต้	๓,๖๒๖	๓๓๘	๒๙๐	๒๖๙	๒๘๕	๒๗๕	๒๐๓	๑๗๐	๑๖๒	๔๘
รวม	๑๐๒,๐๙๙.๐๐	๘,๔๗๐	๗,๓๓๓	๖,๗๖๐	๖,๖๐๖	๖,๕๑๒	๔,๒๘๐	๔,๐๘๖	๔,๐๙๘	๔๘

๘. สถานการณ์น้ำในประเทศ ณ วันที่ ๕ - ๘ กรกฎาคม ๒๕๖๗ (กรมชลประทาน)

สถานี	แม่น้ำ	อำเภอ	จังหวัด	ระดับตลิ่ง (ม.รทก.)	ระดับน้ำ (ม.รทก.)				แนวโน้ม	เปรียบเทียบระดับตลิ่ง
					ศุกร์	เสาร์	อาทิตย์	จันทร์		
					๕ ก.ค.	๖ ก.ค.	๗ ก.ค.	๘ ก.ค.		
P.๑	ปิง	เมือง	เชียงใหม่	๓.๗๐	๑.๔๕	๑.๓๖	๑.๕๒	๑.๓๐	ลดลง	- ๒.๔๐
W.๑C	วัง	เมือง	ลำปาง	๕.๒๐	๐.๗๖	๐.๗๕	๐.๗๓	๐.๗๓	ทรงตัว	- ๔.๔๗
Y.๑๖	ยม	บางระกำ	พิษณุโลก	๗.๓๐	๓.๕๑	๓.๒๔	๒.๑๔	๑.๖๗	ลดลง	- ๕.๖๓
N.๗A	น่าน	เมือง	พิจิตร	๙.๘๗	๒.๙๒	๒.๖๑	๒.๔๒	๒.๒๒	ลดลง	- ๗.๖๕
C.๒	เจ้าพระยา	เมือง	นครสวรรค์	๒๕.๗๐	๑๘.๒๗	๑๘.๒๒	๑๘.๒๐	๑๘.๑๖	ลดลง	- ๗.๕๔
C.๑๓	เจ้าพระยา	สรรพยา	ชัยนาท	๑๖.๓๔	๕.๕๔	๕.๔๑	๕.๔๑	๕.๔๑	ทรงตัว	-๑๐.๙๓
M.๖A	มูล	สตึก	บุรีรัมย์	๗.๙๕	-๐.๓๒	-๐.๓๓	-๐.๓๔	-๐.๓๕	ลดลง	- ๘.๓๐
M.๑๙๑	ลำตะคอง	เมือง	นครราชสีมา	๓.๕๐	๑.๓๕	๑.๓๕	๑.๑๗	๑.๓๑	เพิ่มขึ้น	- ๒.๑๙
M.๗	มูล	เมือง	อุบลราชธานี	๗.๐๐	๒.๒๒	๒.๑๕	๒.๑๖	๒.๑๘	เพิ่มขึ้น	- ๔.๘๒
M.๖๙	ลำเซบก	โครงการพิชผล	อุบลราชธานี	๙.๗๐	๕.๙๑	๕.๙๖	๖.๑๓	๕.๓๗	ลดลง	- ๔.๓๓
X.๖๔	คลองท่ามะ	ท่ามะ	ชุมพร	๑๗.๑๓	๗.๖๑	๗.๖๑	๗.๖๑	๗.๖๐	ลดลง	- ๙.๕๓
X.๑๔๙	คลองกลาย	นบพิตำ	นครศรีธรรมราช	๓๓.๙๖	๒๗.๔๗	๒๗.๓๕	๒๗.๒๖	๒๗.๒๘	เพิ่มขึ้น	- ๖.๖๘
X.๒๗๔	แม่น้ำโก-ลก	แว้ง	นราธิวาส	๒๓.๕๐	๑๘.๒๒	๑๘.๓๒	๑๘.๑๙	๑๙.๘๕	เพิ่มขึ้น	- ๓.๖๕
X.๓๗A	แม่น้ำตาปี	พระแสง	สุราษฎร์ธานี	๑๑.๗๐	๔.๗๕	๔.๗๖	๔.๙๐	๔.๘๖	ลดลง	- ๖.๘๔

\*\*\* ยังไม่ได้รับรายงาน

๙. สถานการณ์น้ำในพื้นที่ลุ่มน้ำโขง ณ วันที่ ๘ กรกฎาคม ๒๕๖๗ (คณะกรรมการจัดการแม่น้ำโขง)

สถานี	ระดับอ้างอิง (ม.รทก.)	ระดับตลิ่ง (ม.)	ระดับน้ำ (ม.)					เปรียบเทียบระดับตลิ่ง (ม.)	ผลต่างของระดับน้ำ (ม.)		แนวโน้ม
			๔ ก.ค.	๕ ก.ค.	๖ ก.ค.	๗ ก.ค.	๘ ก.ค.		๓ วันย้อนหลัง	๕ วันย้อนหลัง	
			อ.เชียงแสน จ.เชียงราย	๓๕๗.๑๐๐	๑๒.๘๐	๒.๘๑	๒.๙๔		๓.๑๒	๓.๐๗	
อ.เชียงคาน จ.เลย	๑๕๔.๑๑๘	๑๖.๐๐	๗.๑๓	๖.๙๖	๖.๔๑	๖.๔๐	๖.๘๒	-๙.๑๘	๐.๔๑	-๐.๓๑	เพิ่มขึ้น
อ.เมือง จ.หนองคาย	๑๕๓.๖๔๘	๑๒.๒๐	๔.๗๒	๔.๔๖	๔.๓๘	๓.๙๓	๓.๖๘	-๘.๕๒	-๐.๗๐	-๑.๐๔	ลดลง
อ.เมือง จ.นครพนม	๑๓๒.๖๘๐	๑๒.๐๐	๖.๕๗	๖.๖๕	๖.๕๓	๖.๒๕	๕.๙๓	-๖.๐๗	-๐.๖๐	-๐.๖๔	ลดลง
อ.เมือง จ.มุกดาหาร	๑๒๔.๒๑๙	๑๒.๕๐	๖.๑๒	๖.๒๙	๖.๓๗	๖.๑๘	๕.๙๓	-๖.๕๗	-๐.๔๔	-๐.๑๙	ลดลง
อ.โขงเจียม จ.อุบลราชธานี	๘๙.๐๓๐	๑๔.๕๐	๖.๒๑	๖.๗๐	๖.๘๕	๖.๘๕	๖.๖๙	-๗.๘๑	-๐.๑๖	๐.๔๘	ลดลง

\*\*\*ไม่มีสถานการณ์

### ๑๐. สถานการณ์เตือนภัย Early Warning ณ วันที่ ๘ กรกฎาคม ๒๕๖๗ (กรมทรัพยากรน้ำ)

การแจ้งเตือน	สถานี	การแจ้งเตือน	ช่วงเวลา
เตือนสีแดง (อพยพ)	-	-	-
เตือนสีเหลือง (เตือนภัย)	-	-	-
เตือนสีเขียว (เฝ้าระวัง)	-	-	-

\*\*\* ไม่มีสถานการณ์

### ๑๑. พื้นที่ติดตามและเฝ้าระวังสถานการณ์ธรณีพิบัติภัย ณ วันที่ ๘ กรกฎาคม ๒๕๖๗ (กรมทรัพยากรธรณี)

เนื่องจากในพื้นที่เสี่ยงภัยแผ่นดินถล่มมีฝนตกหนักต่อเนื่อง ประกอบกับมีพื้นที่คาดการณ์ปริมาณน้ำฝนที่อาจก่อให้เกิดแผ่นดินถล่มล่วงหน้า โดยเฉพาะในบริเวณภาคเหนือ จังหวัดตาก อุตรดิตถ์ และเพชรบูรณ์ ศูนย์ปฏิบัติการธรณีพิบัติภัยจึงได้ทำการเฝ้าระวังและติดตามสถานการณ์ธรณีพิบัติภัยแผ่นดินถล่มและน้ำป่าไหลหลากเป็นพิเศษและจะทำการแจ้งอาสาสมัครเครือข่ายในพื้นที่เสี่ยงภัยต่อไป

### ๑๒. เหตุการณ์วิกฤตน้ำปัจจุบัน ณ วันที่ ๘ กรกฎาคม ๒๕๖๗ [เวลา ๑๕.๐๐ น.(เมื่อวาน) - ๐๘.๐๐ น. (วันนี้)]

ไม่มีสถานการณ์

### ๑๓. สถานการณ์ภาวะน้ำท่วม และสถานการณ์ฝนแล้ง/ฝนทิ้งช่วง ณ วันที่ ๘ กรกฎาคม ๒๕๖๗ (ปก.)

ไม่มีสถานการณ์

### ๑๔. ลักษณะอากาศ ๗ วันข้างหน้า (ระหว่างวันที่ ๗ - ๑๓ กรกฎาคม ๒๕๖๗)

อากาศ ในช่วงวันที่ ๘ - ๙ ก.ค. ๖๗ ร่องมรสุมเลื่อนขึ้นไปพาดผ่านประเทศเมียนมาและประเทศลาวตอนบน ในขณะที่มีหย่อมความกดอากาศต่ำปกคลุมประเทศเวียดนามตอนบน ประกอบกับมรสุมตะวันตกเฉียงใต้ยังคงพัดปกคลุมทะเลอันดามัน ประเทศไทย และอ่าวไทย ลักษณะเช่นนี้ทำให้ประเทศไทยยังคงมีฝนฟ้าคะนอง และมีฝนตกหนักบางแห่งในภาคเหนือ ภาคตะวันออกเฉียงเหนือ ภาคกลาง ภาคตะวันออก และภาคใต้ฝั่งตะวันตก สำหรับคลื่นลมบริเวณทะเลอันดามันตอนบนมีคลื่นสูง ๑ - ๒ เมตร บริเวณที่มีฝนฟ้าคะนองคลื่นสูงมากกว่า ๒ เมตร ส่วนบริเวณทะเลอันดามันตอนล่างและอ่าวไทย มีคลื่นสูงประมาณ ๑ เมตร บริเวณที่มีฝนฟ้าคะนองคลื่นสูงมากกว่า ๑ เมตร

ส่วนในช่วงวันที่ ๑๐ - ๑๓ ก.ค. ๖๗ ร่องมรสุมกำลังค่อนข้างแรงเลื่อนลงมาพาดผ่านภาคเหนือและภาคตะวันออกเฉียงเหนือตอนบน เข้าสู่หย่อมความกดอากาศต่ำบริเวณชายฝั่งประเทศเวียดนามตอนบนและทะเลจีนใต้ ประกอบกับมรสุมตะวันตกเฉียงใต้ที่พัดปกคลุมทะเลอันดามัน ประเทศไทย และอ่าวไทยจะมีกำลังขึ้น ลักษณะเช่นนี้ทำให้ประเทศไทยมีฝนเพิ่มขึ้นและมีฝนตกหนักบางแห่ง โดยมีฝนตกหนักมากบางพื้นที่ใน ภาคตะวันออกเฉียงเหนือ ภาคตะวันออก และภาคใต้ฝั่งตะวันตก สำหรับคลื่นลมบริเวณทะเลอันดามันและอ่าวไทยจะมีกำลังแรงขึ้น ทำให้คลื่นลมบริเวณทะเลอันดามันตอนบนมีกำลังค่อนข้างแรงโดยมีคลื่นสูงประมาณ ๒ เมตร ส่วนทะเลอันดามันตอนล่างและอ่าวไทยตอนบน มีคลื่นสูง ๑ - ๒ เมตร บริเวณที่มีฝนฟ้าคะนองคลื่นสูงมากกว่า ๒ เมตร

### ๑๕. ความช่วยเหลือภัยแล้งสะสมของกรมทรัพยากรน้ำ

ความช่วยเหลือในพื้นที่ประสบปัญหาภัยแล้ง ตั้งแต่วันที่ ๑ ตุลาคม ๒๕๖๖ - ๕ กรกฎาคม ๒๕๖๗

หน่วยงาน	จังหวัด	ปริมาณการ สูบน้ำ (ลบ.ม.)	ปริมาณการ แจกจ่ายน้ำ สะอาด (ลิตร)	ประโยชน์ที่ได้รับ			
				อุปโภค-บริโภค		พื้นที่เกษตร (ไร่)	
				ครัวเรือน	ประชากร	ไร่	ชนิดพืช
สทท.๑	ลำปาง	-	๘๒๕,๙๑๐	๓๙,๒๑๑	๑๕๕,๘๓๒	-	-
	เชียงใหม่	-	๕๔,๓๙๐	๒,๗๒๐	๑๐,๘๗๘	-	-
	แม่ฮ่องสอน	-	๕๑,๔๒๑	๒,๕๓๑	๑๐,๒๘๔	-	-
	เชียงราย	๑,๒๑๓,๐๐๐	๑๖๐,๖๒๙	๙,๓๘๖	๓๗,๑๒๖	-	-
	กำแพงเพชร	-	๙๐,๒๖๘	๔,๕๑๓	๑๘,๐๕๔	-	-

	ตาก	๑,๑๘๕,๐๐๐	-	-	-	๒,๐๐๐	นาข้าว
	ลำพูน	๘๕๒,๐๐๐	-	-	-	๒,๒๐๐	นาข้าว
สท.๒	นครสวรรค์ (บึงฯ)	๒๐,๙๗๙,๐๐๐	-	๘,๑๔๕	๓๐,๗๒๘	๘๓,๐๕๖	รักษาระบบนิเวศน์
	นครสวรรค์	๑๐,๗๙๑,๙๐๐	๗๘,๐๐๐	๙,๙๘๘	๒๓,๑๕๐	๗,๖๙๕	นาข้าว,อ้อย,ข้าวโพด,มะม่วง,กล้วย, ผักสวนครัว
	พทุมธานี	๒,๓๕๔,๔๐๐	-	๖,๒๔๔	๑๖,๒๖๓	๑๓,๕๐๐	ข้าว,ฝรั่ง,ทุเรียน,มังคุด,กล้วย,ปาล์ม, ข้า,ข้าวโพด
สท.๓	อุดรธานี	๕,๘๗๑,๐๐๐	๕๖๒,๐๐๐	๘,๙๖๓	๓๓,๓๕๒	๑,๙๙๐	นาข้าว
	บึงกาฬ	๑,๐๙๕,๑๒๐	-	๓๐	๑๕๐	๒๕๐	นาข้าว
	หนองคาย	-	๑๖๘,๐๐๐	๗๕๐	๓,๐๐๐	-	
สท.๔	ขอนแก่น	๑,๓๑๒,๔๐๐	๑๘,๐๐๐	๑,๓๓๑	๔,๙๔๔	-	-
	กาฬสินธุ์	๙๓,๐๐๐	๙๖,๐๐๐	๙๙๙	๓,๒๓๑	-	
	มหาสารคาม	๗๕๖,๕๐๐	-	๒,๙๕๗	๑๐,๐๐๕	-	-
สท.๕	นครราชสีมา	๑,๒๙๕,๐๐๐	๕๑๑,๐๐๐	๗,๑๓๙	๒๓,๓๒๒	-	-
	บุรีรัมย์	๙๔,๐๐๐	๕๔๐,๐๐๐	๒,๑๔๗	๙,๑๕๘	-	
	สุรินทร์	๒๘,๘๐๐	-	๑๓๐	๕๖๗	-	
สท.๖	จันทบุรี	๙,๔๒๘,๓๐๐	๘๕๘,๐๐๐	๑,๕๔๖	๑๐,๔๖๓	๙,๕๐๐	ทุเรียน,เงาะ,มังคุด,ลองกอง, ยางพารา
	ระยอง	๖๗๒,๖๐๐	๑,๐๕๐,๐๐๐	๑,๒๔๕	๒,๖๘๖	๒,๒๐๐	ทุเรียน,เงาะ,มังคุด
	ตราด	๑๐,๓๖๒,๕๐๐	-	๑,๕๘๘	๔,๘๙๘	๑๕,๔๒๗	ทุเรียน,เงาะ
สท.๗	ราชบุรี	๔๓๐,๑๑๐	๑๓๒,๐๐๐	๑,๙๘๕	๕,๙๐๔	๒,๕๕๐	นาข้าว,กวางตุ้ง,คะน้า,ข้าวโพด, ฝรั่ง,ชมพู,มะพร้าว
	กาญจนบุรี	๑๐๐,๘๐๐	-	๒๕๘	๑,๕๐๐	-	
	สุพรรณบุรี	๕๙,๔๐๐	-	๔๕๑	๑,๓๐๐	๖๐๐	
สท.๘	นครศรีธรรมราช	๗,๐๓๖,๖๓๒	-	๕,๕๕๐	๒๔,๘๘๓	๑๖๔,๗๕๐	ป่าเสม็ด,ป่ากระจุตหนู,ทุ่งหญ้า
	ยะลา	๖๒๒,๐๘๐	-	๖๕๐	๒,๕๐๐	๑,๕๐๐	นาข้าว
สท.๙	อุดรดิตถ์	-	๙๖๘,๕๕๐	๑,๙๔๖	๕,๖๕๒	-	-
	น่าน	-	๓๓,๙๑๐	-	๖๐	-	-
	พิษณุโลก	๔๗๔,๔๘๐	-	๑๑๕	๔๒๒	๒๐๑	คะน้า,ถั่วมะเขือเปาะ,พริก,กระเจี๊ยบ บวบ,น้ำเต้า,กล้วย, มะม่วงโหระพา, ผักชีลาว,ผักเชียงดา
	สุโขทัย	๑,๒๑๐,๕๐๐	-	๑,๕๗๐	๔,๖๔๐	๑๒,๒๘๐	นาข้าว,ข้าวโพด,ยาสูบ,ถั่วเหลือง
	แพร่	๑,๗๒๘,๑๒๐	-	๑,๒๒๓	๓,๗๗๕	๔,๐๙๖	ข้าวโพด,ยาสูบ,พริกขอส,แตงกวา ,นาข้าว
สท.๑๐	สุราษฎร์ธานี	๔,๔๔๑,๖๐๐	๗๑๔,๐๐๐	๖,๔๐๒	๑๖,๔๗๖	๖๕,๔๐๐	ปาล์มน้ำมัน
	ชุมพร	๑,๐๒๘,๘๐๐	-	๙,๒๑๑	๑๗,๓๗๐	๗๗,๕๐๐	ทุเรียน/กาแฟ/ยางพารา/ปาล์มน้ำมัน
	กระบี่	๑,๐๖๕,๖๐๐	๑,๕๔๐	๑,๗๒๒	๔,๑๐๐	๘๐๐	ปาล์มน้ำมัน
สท.๑๑	อำนาจเจริญ	๑๓๙,๕๐๐	๑,๔๙๕,๐๐๐	๔,๔๘๐	๑๕,๑๙๓	-	-
	อุบลราชธานี	๗๗,๖๖๐	-	๔๓๔	๑,๘๖๑	-	-
	๓๖ จังหวัด	๘๖,๗๙๙,๘๐๒	๘,๔๐๘,๖๑๘	๑๔๗,๕๖๐	๕๑๓,๗๒๗	๔๖๗,๔๙๕	-

จึงเรียนมาเพื่อโปรดทราบ

**นายภาคล ถาวรฤชรัตน์**  
**อธิบดีกรมทรัพยากรน้ำ**  
 ประธานคณะทำงานศูนย์ปฏิบัติการ  
 ทรัพยากรธรรมชาติและสิ่งแวดล้อม (ด้านทรัพยากรน้ำ)