

สรุปสถานการณ์น้ำของประเทศ วันที่ ๒ มิถุนายน ๒๕๖๐

๑. **ฝน** การคาดหมายปริมาณฝน (มิลลิเมตร) เดือน มิถุนายน กรกฎาคม และสิงหาคม ๒๕๖๐ เปรียบเทียบกับค่าปกติ [ค่าปกติ = ค่าเฉลี่ยฝนในคาบ ๓๐ ปี (๒๕๒๔ - ๒๕๕๓)] มีรายละเอียดตามตาราง/

ภาค/เดือน (ปริมาณฝนคาดการณ์)	มิถุนายน		กรกฎาคม		สิงหาคม	
	ค่าประมาณ (มม.)	ความหมาย	ค่าประมาณ (มม.)	ความหมาย	ค่าประมาณ (มม.)	ความหมาย
เหนือ	๑๔๐ - ๑๘๐ มม.	ใกล้เคียงค่าปกติ	๑๖๐ - ๒๐๐ มม.	ใกล้เคียงค่าปกติ	๒๐๐ - ๒๕๐ มม.	ใกล้เคียงค่าปกติ
ตะวันออกเฉียงเหนือ	๑๘๐ - ๒๓๐ มม.	ใกล้เคียงค่าปกติ	๑๙๐ - ๒๓๐ มม.	ใกล้เคียงค่าปกติ	๒๔๐ - ๒๙๐ มม.	ใกล้เคียงค่าปกติ
กลาง	๑๓๐ - ๑๗๐ มม.	ใกล้เคียงค่าปกติ	๑๔๐ - ๑๘๐ มม.	ใกล้เคียงค่าปกติ	๑๖๐ - ๒๐๐ มม.	ใกล้เคียงค่าปกติ
ตะวันออกเฉียงเหนือ	๒๔๐ - ๒๙๐ มม.	ใกล้เคียงค่าปกติ	๒๕๐ - ๓๐๐ มม.	ใกล้เคียงค่าปกติ	๒๘๐ - ๓๓๐ มม.	ใกล้เคียงค่าปกติ
ภาคใต้ฝั่งตะวันออก	๙๐ - ๑๓๐ มม.	ใกล้เคียงค่าปกติ	๑๐๐ - ๑๔๐ มม.	ใกล้เคียงค่าปกติ	๑๑๐ - ๑๕๐ มม.	ใกล้เคียงค่าปกติ
ภาคใต้ฝั่งตะวันตก	๒๙๐ - ๓๔๐ มม.	ใกล้เคียงค่าปกติ	๓๑๐ - ๓๖๐ มม.	ใกล้เคียงค่าปกติ	๓๕๐ - ๔๐๐ มม.	ใกล้เคียงค่าปกติ
กรุงเทพฯ และปริมณฑล	๑๔๐ - ๑๘๐ มม.	ใกล้เคียงค่าปกติ	๑๖๐ - ๒๐๐ มม.	ใกล้เคียงค่าปกติ	๑๙๐ - ๒๓๐ มม.	ใกล้เคียงค่าปกติ

ที่มาข้อมูล : กรมอุตุนิยมวิทยา พยากรณ์อากาศ ๓ เดือน (http://www.tmd.go.th/month_forecast.php)

ปริมาณฝน ณ วันที่ ๓๑ พฤษภาคม ๒๕๖๐	หน่วย	เหนือ	กลาง	ต.เฉียงเหนือ	ตะวันออก	ตะวันตก	ใต้	ทั้งประเทศ
ฝนสูงสุด ๒๔ ชม.	มม.	๗๐.๗	๖.๐	๒๒.๒	๕.๖	๒.๐	๕๕.๑	๗๐.๗
สถานีอุตุนิยมวิทยา		กำแพงเพชร	สนามบินดอนเมือง กรุงเทพฯ	โชคชัย นครราชสีมา	ปราจีนบุรี	ทองผาภูมิ กาญจนบุรี	เกาะสมุย สุราษฎร์ธานี	กำแพงเพชร
ฝนสะสมปี ๕๙	มม.	๒๐๙.๕	๑๖๔.๙	๒๖๖.๕	๒๖๖.๖	๑๗๓.๖	๓๘๑.๔	๒๖๔.๒
		+๑๘๔.๔	+๑๗๗.๗	+๑๙๖.๐	+๓๔๐.๗	+๑๖๖.๗	+๗๗๐.๐	+๓๓๘.๑
ฝนสะสมปี ๖๐	มม.	๓๙๓.๘	๓๔๒.๖	๔๖๒.๕	๖๐๓.๓	๓๔๐.๓	๑๑๕๑.๓	๖๐๒.๓
		+๕๗%	+๕๖%	+๕๒.๕%	+๕๖%	+๕๙%	+๖๗%	+๕๖%
ฝนสะสม ๓๐ ปี	มม.	๒๙๒.๒	๓๐๖.๗	๓๔๑.๔	๔๓๐.๗	๒๗๑.๐	๕๓๘.๕	๓๖๘.๗

ที่มาข้อมูล : กรมอุตุนิยมวิทยา สรุปลักษณะอากาศรายวัน (<http://www.tmd.go.th/climate/climate.php>)

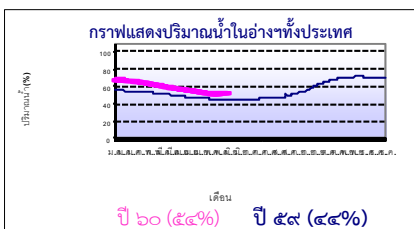
ปริมาณฝนสูงสุด ๒๔ ชม.เพิ่มเติม กรมอุตุนิยมวิทยาได้รายงานเพิ่มเติมโดยการบันทึกของเจ้าหน้าที่เป็นรายวัน ณ เวลา ๐๗.๐๐ น.ของวันนี้ ปริมาณฝนสูงสุดเท่ากับ ๘๓.๖ มม. ที่ อ.หนองขุนนาง จ.นครราชสีมา

๒. น้ำในอ่างเก็บน้ำขนาดใหญ่



ปริมาณน้ำในอ่าง	หน่วย	เหนือ	กลาง	ต.เฉียงเหนือ	ตะวันออก	ตะวันตก	ใต้	ทั้งประเทศ
น้ำในอ่างปี ๕๙	ล้าน(ลบ.ม)	๗,๙๕๖	๓๑๓	๒,๒๗๒	๓๔๓	๑๕,๒๙๒	๕,๐๗๘	๓๑,๓๐๐
	%	๓๒%	๒๓%	๒๒%	๒๓%	๕๕%	๖๒%	๔๔%
น้ำในอ่างปี ๖๐	ล้าน(ลบ.ม)	๑๑,๐๖๐	๕๐๐	๓,๘๕๓	๕๑๕	๑๖,๖๗๒	๕,๗๗๙	๓๘,๔๘๑
	%	๔๕%	+๑๔%	+๑๙%	+๑๑%	+๖%	+๙%	+๑๐%
น้ำในอ่างปี ๕๙	ล้าน(ลบ.ม)	๑๓,๙๒๐	๔๔๔	๓,๓๓๘	๕๕๔	๑๙,๑๕๐	๖,๒๕๗	๔๓,๖๔๔
	%	๕๙%	+๙%	+๒%	-๑๗%	-๙%	-๕%	-๑๐%

ที่มาข้อมูล : กรมชลประทาน ตารางสรุปข้อมูลอ่างขนาดใหญ่ทั่วประเทศ (http://water.rid.go.th/flood/flood/res_table.htm)



หมายเหตุ ๑. อ่างที่มีปริมาณน้ำต่ำกว่า ๕๐% ของความจุมี ๒๐ อ่าง คือ ๑.แม่กวาง (๑๖%) ๒.นฤปดินทรจินดา (๑๘%) ๓.ขุนด่านฯ (๒๑%) ๔.ลำตะคอง (๒๔%) ๕.คลองสีดัด (๒๕%) ๖.ป่าสัก (๒๖%) ๗.ลำแชะ (๓๑%) ๘.แม่จัด (๓๒%) ๙.ลำปาว (๓๓%) ๑๐.แควน้อย (๓๖%) ๑๑.ประแสร์ (๓๗%) ๑๒.น้ำพุง (๓๘%) ๑๓.แก่งกระจาน (๔๒%) ๑๔.ห้วยหลวง (๔๓%) ๑๕.ภูมิพล (๔๓%) ๑๖.มูลบน (๔๓%) ๑๗.ปรางบุรี (๔๕%) ๑๘.วชิราลงกรณ์ (๔๕%) ๑๙.สิริกิติ์ (๔๙%) และ ๒๐.น้ำจูน (๔๙%)

๒. อ่างที่มีปริมาณน้ำเก็บกักตั้งแต่ ๘๐% ของความจุ - ไม่มี -

๓. สรุปสถานการณ์น้ำในแม่น้ำและลุ่มน้ำสำคัญ

กรมชลประทาน : (<http://www.rid.go.th/๒๐๑๙/>)

- **สรุปสถานการณ์น้ำทั่วประเทศ** (ศูนย์ประมวลวิเคราะห์สถานการณ์น้ำ: สรุปสถานการณ์น้ำประจำวัน) (๑ มิ.ย.๖๐) : **สถานการณ์น้ำที่อยู่ในเกณฑ์น้ำน้อย** ได้แก่ สถานี P.๑ จ.เชียงใหม่ สถานี P.๗A จ.กำแพงเพชร, สถานี P.๑๗ จ.นครสวรรค์, สถานี W.๔A จ.ตาก, สถานี Y.๑ C จ.แพร่, สถานี N.๑ จ.น่าน, สถานี N.๕A จ.พิษณุโลก และสถานี X.๑๕๘ จ.ชุมพร **สถานการณ์น้ำที่อยู่ในเกณฑ์ปกติ** ได้แก่ สถานี Y.๑๖ จ.พิษณุโลก, สถานี N.๖๗ จ.นครสวรรค์, สถานี M.๖A จ.บุรีรัมย์, สถานี M.๗ จ.อุบลราชธานี, สถานี Kgt.๑๐ จ.สระแก้ว, สถานี Kgt.๓ จ.ปราจีนบุรี และสถานี X.๑๑๙A จ.นราธิวาส **สถานการณ์น้ำที่อยู่ในเกณฑ์น้ำมาก** ได้แก่ สถานี M.๔ จ.ศรีสะเกษ และสถานี X.๓๗A จ.สุราษฎร์ธานี **แนวโน้มระดับน้ำ** แม่น้ำยม แม่น้ำบางปะกง และแม่น้ำตาปี มีแนวโน้มระดับน้ำลดลง แม่น้ำปิง แม่น้ำวัง แม่น้ำน่าน แม่น้ำมูล แม่น้ำพระสทิง และแม่น้ำโก-ลก มีแนวโน้มระดับน้ำเพิ่มขึ้น แม่น้ำท่าตะเภา มีแนวโน้มระดับน้ำทรงตัว

กรมทรัพยากรน้ำ : (<http://www.dwr.go.th/home>)

สำนักวิจัย พัฒนา และอุทกวิทยา (<http://division.dwr.go.th/brd/h/>)

- ระบบปฏิบัติการเฝ้าระวัง และเตือนภัยล่วงหน้า น้ำหลาก - ดินถล่ม (Early Warning) ณ วันที่ ๑ มิ.ย. ๖๐ : ไม่มีการเตือนภัย -
 - สถานการณ์น้ำในแม่น้ำโขง (MRC: Mekong River Commission) ณ วันที่ ๒๙ พ.ค. ๖๐ ที่สถานีเชียงแสน เชียงคาน หนองคาย นครพนม มุกดาหาร และโขงเจียม วัดระดับน้ำได้ ๓.๗๗, ๖.๙๖, ๔.๕๐, ๔.๒๗, ๔.๔๓ และ ๕.๑๒ เมตร ตามลำดับ เปรียบเทียบกับตลิ่ง มีค่าเท่ากับ-๙.๐๓, -๙.๐๔, -๗.๗๐, -๘.๒๓, -๗.๕๗ และ -๙.๓๘ เมตร ตามลำดับ **แนวโน้มระดับน้ำท่า** สถานีเชียงแสน มีแนวโน้มระดับน้ำทรงตัว สถานีเชียงคาน หนองคาย นครพนม มุกดาหาร และโขงเจียม มีแนวโน้มระดับน้ำลดลง

ศูนย์ป้องกันวิกฤติน้ำ (<http://mekhala.dwr.go.th/main/และ line:รายงานสถานการณ์น้ำ>) : ระบบติดตามและเฝ้าระวังสถานการณ์น้ำ ประกอบด้วย

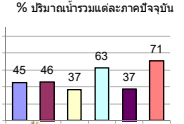
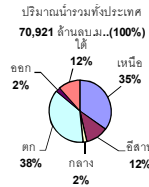
- โครงการสำรวจติดตั้งระบบตรวจวัดสถานการณ์น้ำทางไกลอัตโนมัติ (ในลุ่มน้ำ) ได้แก่
 - สถานการณ์น้ำของสถานีโทรมาตรลุ่มน้ำเจ้าพระยา (ณ วันที่ ๑ มิ.ย.๖๐) ลุ่มน้ำเจ้าพระยา ปัจจุบันสถานการณ์น้ำในลำน้ำโดยทั่วไปยังคงอยู่ในภาวะปกติ (ระดับน้ำต่ำกว่าระดับตลิ่งต่ำสุด) แต่มีพื้นที่ที่มีระดับน้ำลดลงกว่าเมื่อวาน โดยมีพื้นที่ประสบน้ำท่วม จำนวน ๑ จังหวัดได้แก่ จ.อ่างทอง

รายงานสรุปสภาพน้ำในอ่างเก็บน้ำขนาดใหญ่และขนาดกลาง

รายงานสถานการณ์ ณ วันที่ 1 มิถุนายน 2560

ปริมาณน้ำในอ่างที่ใช้การได้ในสัปดาห์นี้ + มากกว่า / - น้อยกว่า / สัปดาห์ก่อน 415.45 ล้าน ลบ.ม.

สรุปสถานการณ์ปริมาณน้ำในอ่างเก็บน้ำที่ใช้ในกิจกรรมทั่วประเทศ น้อยกว่าปริมาณน้ำไหลเข้าอ่าง เมื่อเทียบกับสัปดาห์ที่ผ่านมา สถานการณ์ต่อประเภทย่อยเก็บกักน้ำ



สรุปสถานการณ์ปริมาณน้ำในอ่างฯ

คงที่	-	อ่าง
ลดลง	8	อ่าง
เพิ่มขึ้น	30	อ่าง

เปรียบเทียบปริมาณน้ำรวม
ทั่วประเทศปัจจุบัน
กับปี 60 และ ปี 59

- วันที่ 1 มิถุนายน 2560 เท่ากับ 38,481 ล้าน ลบ.ม. หรือ เท่ากับ 54%
- วันที่ 1 มิถุนายน 2559 เท่ากับ 31,300 ล้าน ลบ.ม. หรือ เท่ากับ 44%

ภาค	สถานการณ์ปริมาณน้ำในอ่าง				ปริมาณน้ำเปลี่ยนแปลง (ล้าน ม.³)	สถานะ
	ลดลง (แห่ง)	คงที่ (แห่ง)	เพิ่มขึ้น (แห่ง)	รวม (แห่ง)		
ภาคเหนือ	1	-	6	7	101.00	ปริมาณน้ำในอ่างเก็บน้ำเพิ่มขึ้น
ภาคตะวันออกเฉียงเหนือ	2	-	10	12	201.00	ปริมาณน้ำในอ่างเก็บน้ำเพิ่มขึ้น
ภาคกลาง	-	-	3	3	61.00	ปริมาณน้ำในอ่างเก็บน้ำเพิ่มขึ้น
ภาคตะวันออก	1	-	1	2	22.00	ปริมาณน้ำในอ่างเก็บน้ำเพิ่มขึ้น
ภาคตะวันออกเฉียงใต้	2	-	8	10	69.45	ปริมาณน้ำในอ่างเก็บน้ำเพิ่มขึ้น
ภาคใต้	2	-	2	4	-39.00	ปริมาณน้ำในอ่างเก็บน้ำลดลง
รวมทั้งประเทศ	8	-	30	38	415.45	ปริมาณน้ำในอ่างเก็บน้ำเพิ่มขึ้น

ภาค อ่างเก็บน้ำ เชื้อน	ความจุ ที่ รอก. (ล้าน ม.³)	ปริมาณน้ำ ที่ใช้งาน ไม่ได้อ (ล้าน ม.³)	ใช้การ ได้จริง (ล้าน ม.³)	ปริมาณน้ำรวม วันที่ 1 มิถุนายน 2559		ปัจจุบัน วันที่ 1 มิถุนายน 2560				สัปดาห์ก่อน วันที่ 26 พฤษภาคม 2560				ปริมาณน้ำ + เพิ่มขึ้น - ลดลง (ล้าน ม.³)	สถานการณ์ ในอ่าง		
				%	ปริมาณน้ำรวม (ล้าน ม.³)	%	ปริมาณน้ำใช้การได้จริง (ล้าน ม.³)	%	ปริมาณน้ำรวม (ล้าน ม.³)	%	ปริมาณน้ำใช้การได้จริง (ล้าน ม.³)	%					
													ปริมาณน้ำรวม (ล้าน ม.³)			%	ปริมาณน้ำรวม (ล้าน ม.³)
ภาคเหนือ (7)																	
1	ภูมิพล (2)	ดาก	13,462	3,800	9,662	4,017	30%	5,774	43%	1,974	15%	5,686	42%	1,886	14%	88.00	เพิ่มขึ้น
2	สิริกิติ์ (2)	อุดรดิตถ์	9,510	2,850	6,660	3,609	38%	4,636	49%	1,786	19%	4,632	49%	1,782	19%	4.00	เพิ่มขึ้น
3	แม่จัน	เชียงใหม่	265	12	253	29	11%	85	32%	73	28%	82	31%	70	26%	3.00	เพิ่มขึ้น
4	แมกวง	เชียงใหม่	263	14	249	25	10%	41	16%	27	10%	39	15%	25	10%	2.00	เพิ่มขึ้น
5	กัวลม	ลำปาง	106	3	103	19	18%	69	65%	66	62%	80	75%	77	73%	-11.00	ลดลง
6	กัวลอม	ลำปาง	170	6	164	18	11%	114	67%	108	64%	109	64%	103	61%	5.00	เพิ่มขึ้น
7	แก่งหลวง	พิษณุโลก	939	43	896	239	25%	341	36%	298	32%	331	35%	288	31%	10.00	เพิ่มขึ้น
รวมภาคเหนือ 34.85%																	
ภาคตะวันออกเฉียงเหนือ (12)																	
8	ห้วยหลวง	อุดรธานี	136	7	129	15	11%	58	43%	51	38%	59	43%	52	38%	-1.00	ลดลง
9	น้ำพอง	สกลนคร	520	45	475	148	28%	255	49%	210	40%	242	47%	197	38%	13.00	เพิ่มขึ้น
10	น้ำพอง (2)	สกลนคร	165	8	157	37	22%	63	38%	55	33%	64	39%	56	34%	-1.00	ลดลง
11	จำปาสัก (2)	ชัยภูมิ	164	37	127	55	34%	95	58%	58	35%	94	57%	57	35%	1.00	เพิ่มขึ้น
12	อุบลรัตน์ (2)	ขอนแก่น	2,431	581	1,850	516	21%	1,347	55%	766	32%	1,280	53%	699	29%	67.00	เพิ่มขึ้น
13	ลำปาว	กาฬสินธุ์	1,980	100	1,880	332	17%	657	33%	557	28%	635	32%	535	27%	22.00	เพิ่มขึ้น
14	ลำคอง	นครราชสีมา	314	22	292	70	22%	74	24%	52	17%	69	22%	47	15%	5.00	เพิ่มขึ้น
15	ลำพระเพลิง	นครราชสีมา	155	1	154	20	13%	80	52%	79	51%	68	44%	67	43%	12.00	เพิ่มขึ้น
16	มูลขาม	นครราชสีมา	141	7	134	34	24%	61	43%	54	38%	57	40%	50	35%	4.00	เพิ่มขึ้น
17	ลำแจะ	นครราชสีมา	275	7	268	50	18%	84	31%	77	28%	79	29%	72	26%	5.00	เพิ่มขึ้น
18	ลำนางรอง	บุรีรัมย์	121	3	118	57	47%	67	55%	64	53%	61	50%	58	48%	6.00	เพิ่มขึ้น
19	สิรินธร (2)	อุบลราชธานี	1,966	831	1,135	938	48%	1,002	51%	171	9%	934	48%	103	5%	68.00	เพิ่มขึ้น
รวมภาคตะวันออกเฉียงเหนือ 11.80%																	
ภาคกลาง (3)																	
20	ป่าสักชลสิทธิ์	ลพบุรี	960	3	957	214	22%	245	26%	242	25%	205	21%	202	21%	40.00	เพิ่มขึ้น
21	ห้วยเสลา	อุทัยธานี	160	17	143	42	26%	98	61%	81	51%	89	56%	72	45%	9.00	เพิ่มขึ้น
22	กระเสียว	สุพรรณบุรี	240	40	200	57	24%	157	65%	117	49%	145	60%	105	44%	12.00	เพิ่มขึ้น
รวมภาคกลาง 1.92%																	
ภาคตะวันตก (2)																	
23	ศรีนครินทร์ (2)	กาญจนบุรี	17,745	10,265	7,480	11,649	66%	12,654	71%	2,389	13%	12,610	71%	2,345	13%	44.00	เพิ่มขึ้น
24	วีรชากรณ (2)	กาญจนบุรี	8,860	3,012	5,848	3,643	41%	4,018	45%	1,006	11%	4,040	46%	1,028	12%	-22.00	ลดลง
รวมภาคตะวันตก 37.51%																	
ภาคตะวันออก (6+4)																	
25	ขุนด่าน	นครนายก	224	5.00	219	55	25%	48	21%	43	19%	49	22%	44	20%	-1.00	ลดลง
26	คลองสีปด	ฉะเชิงเทรา	420	30.00	390	66	16%	105	25%	75	18%	75	18%	45	11%	30.00	เพิ่มขึ้น
27	บางพระ (3)	ชลบุรี	117	12.00	105	18	15%	71	61%	59	50%	69	59%	57	49%	2.00	เพิ่มขึ้น
28	หนองปลาไหล (3)	ระยอง	164	13.75	150	69	42%	129	79%	115	70%	108	66%	94	58%	21.00	เพิ่มขึ้น
29	ประแสร์ (3)	ระยอง	295	20.00	275	135	46%	109	37%	89	30%	104	35%	84	28%	5.00	เพิ่มขึ้น
30	มาบประชัน (3)	ระยอง	17	0.72	16	7	41%	9	55%	8	51%	9	52%	7.98	48%	0.50	เพิ่มขึ้น
31	หนองค้อ (3)	ระยอง	21	1.00	20	2	11%	12	58%	11	53%	10	48%	9.28	43%	2.11	เพิ่มขึ้น
32	ดอกกรวย (3)	ระยอง	79	3.00	76	14	17%	57	72%	54	68%	51	65%	48.47	61%	5.64	เพิ่มขึ้น
33	คลองใหญ่ (3)	ระยอง	45	3.00	42	22	48%	34	76%	31	69%	27	60%	24.14	53%	7.20	เพิ่มขึ้น
34	นกกินเห็ดจรด	ปราจีนบุรี	295	19.00	276	-	0%	53	18%	34	12%	56	19%	37.00	13%	-3.00	ลดลง
รวมภาคตะวันออก 2.37%																	
ภาคใต้ (4)																	
35	แก่งกระจาน	เพชรบุรี	710	65	645	202	28%	297	42%	232	33%	289	41%	224	32%	8.00	เพิ่มขึ้น
36	ปราณบุรี	ประจวบคีรีขันธ์	391	18	373	52	13%	174	45%	156	40%	172	44%	154	39%	2.00	เพิ่มขึ้น
37	รัชชประภา (2)	สุราษฎร์ธานี	5,639	1,352	4,287	4,178	74%	4,223	75%	2,871	51%	4,252	75%	2,900	51%	-29.00	ลดลง
38	บางยาง (2)	ยะลา	1,454	276	1,178	646	44%	1,085	75%	809	56%	1,105	76%	829	57%	-20.00	ลดลง
รวมภาคใต้ 11.55%																	
รวมทั้งประเทศ 100%(38)																	

ที่มาข้อมูล : ตารางสรุปสภาพน้ำในอ่างเก็บน้ำขนาดใหญ่ทั่วประเทศ และ ตารางสรุปสภาพน้ำในอ่างเก็บน้ำภาคตะวันออก กรมชลประทาน

หมายเหตุ :

- อ่างเก็บน้ำขนาดใหญ่ หมายถึง อ่างเก็บน้ำที่มีความจุตั้งแต่ 100 ล้าน ลบ.ม. ขึ้นไป
- เป็นอ่างเก็บน้ำอยู่ในความรับผิดชอบของการไฟฟ้าฝ่ายผลิตแห่งประเทศไทย (10) นอกนั้นอยู่ในความรับผิดชอบของกรมชลประทาน (28)
- เป็นอ่างเก็บน้ำขนาดใหญ่ที่มีความสำคัญต่อการอุปโภคบริโภคและการประปา ของลุ่มน้ำชายฝั่งทะเลตะวันออก
- ที่มา : กรมชลประทาน และการไฟฟ้าฝ่ายผลิตแห่งประเทศไทย
- จังหวัดที่มีอ่างเก็บน้ำขนาดใหญ่มีจำนวน 26 จังหวัด ไม่มี 50 จังหวัด

รท. หมายถึง ระดับเก็บกักของอ่าง



ศูนย์ข้อมูล



ศูนย์ป้องกันภัยอุทกภัย กรมทรัพยากรน้ำ

ลำดับของเขื่อนตามความจุ

- ศรีนครินทร์ 2.ภูมิพล 3.สิริกิติ์ 4.วีรชากรณ 5.รัชชประภา
- ลพบุรี 7.สิรินธร 8.บางยาง 9.ลำปาว 10.ป่าสัก

ลำดับของเขื่อนตามปริมาณน้ำใช้การได้

- ภูมิพล 2.ศรีนครินทร์ 3.สิริกิติ์ 4.วีรชากรณ 5.รัชชประภา
- ลำปาว 7.อุบลรัตน์ 8.บางยาง 9.สิรินธร 10.ป่าสัก