



รายงานการเฝ้าระวังติดตามสถานการณ์น้ำและความช่วยเหลือ
ศูนย์ปฏิบัติการทรัพยากรธรรมชาติและสิ่งแวดล้อม (ด้านทรัพยากรน้ำ)
กระทรวงทรัพยากรธรรมชาติและสิ่งแวดล้อม



กองวิเคราะห์และประเมินสถานการณ์น้ำ กรมทรัพยากรน้ำ

โทรศัพท์ ๐ ๒๒๗๑ ๖๐๐๐ ต่อ ๖๔๔๕ โทรสาร ๐ ๒๒๗๘ ๖๖๒๙ www.dwr.go.th IDLine: mekhalawoc Email: mekhala@dwr.mail.go.th

รายงานฉบับที่ ๓๔๙/๒๕๖๗

เวลา ๐๘.๐๐ น.

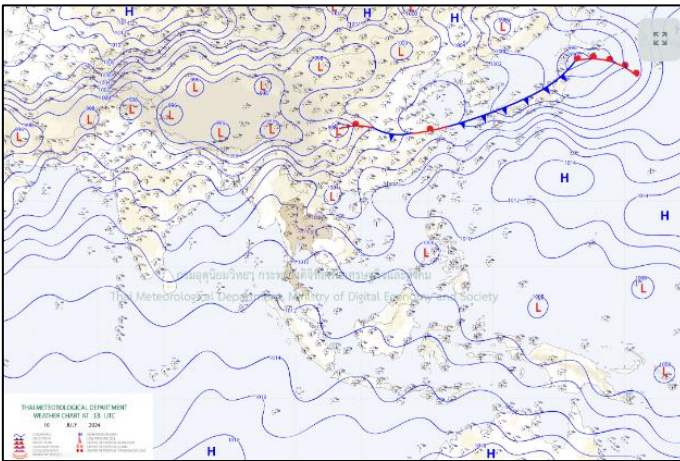
วันที่ ๑๑ กรกฎาคม ๒๕๖๗

เรียน รว.ทส. เลขาธิการ รว.ทส. ที่ปรึกษา รว.ทส. ปกท.ทส. รอง ปกท.ทส. อทน. อทบ. และหน่วยงานที่เกี่ยวข้อง

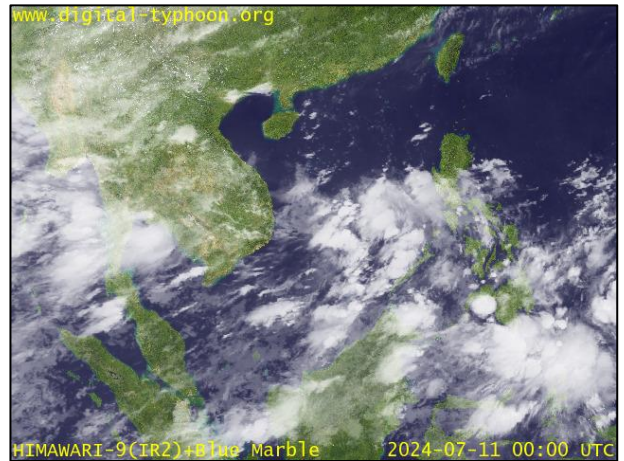
๑. **สภาวะอากาศ เวลา ๐๕.๐๐ น.** (กรมอุตุนิยมวิทยา)

พยากรณ์อากาศ ๒๔ ชั่วโมงข้างหน้า มรสุมตะวันตกเฉียงใต้พัดปกคลุมทะเลอันดามัน ประเทศไทย และอ่าวไทย ประกอบกับมีหย่อมความกดอากาศต่ำปกคลุมบริเวณประเทศเวียดนามตอนบน ลักษณะเช่นนี้ทำให้ประเทศไทยมีฝนฟ้าคะนองและมีฝนตกหนักบางแห่ง โดยมีฝนตกหนักมากบางพื้นที่ในภาคตะวันออกเฉียงเหนือ ขอให้ประชาชนในบริเวณดังกล่าวระวังอันตรายจากฝนตกหนักถึงหนักมากและฝนที่ตกสะสม ซึ่งอาจทำให้เกิดน้ำท่วมฉับพลันและน้ำป่าไหลหลาก โดยเฉพาะพื้นที่ลาดเชิงเขาใกล้ทางน้ำไหลผ่านและพื้นที่ลุ่มในระยะนี้ไว้ด้วย

สำหรับคลื่นลมบริเวณทะเลอันดามันตอนบนมีกำลังปานกลาง โดยมีคลื่นสูง ๑-๒ เมตร บริเวณที่มีฝนฟ้าคะนองคลื่นสูงมากกว่า ๒ เมตร ส่วนทะเลอันดามันตอนล่างและอ่าวไทยมีคลื่นสูงประมาณ ๑ เมตร บริเวณที่มีฝนฟ้าคะนองคลื่นสูงมากกว่า ๑ เมตร ขอให้ชาวเรือในบริเวณดังกล่าวเดินเรือด้วยความระมัดระวังและหลีกเลี่ยงการเดินเรือในบริเวณที่มีฝนฟ้าคะนองไว้ด้วย

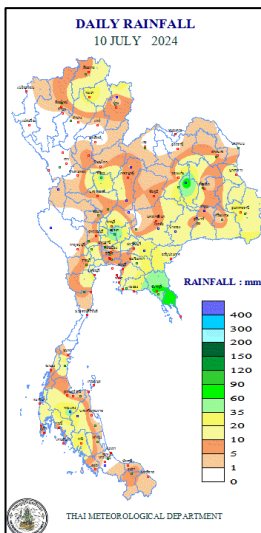


แผนที่อากาศ วันที่ ๑๑ ก.ค. ๒๕๖๗ เวลา ๐๑.๐๐ น.



ภาพถ่ายดาวเทียม วันที่ ๑๑ ก.ค. ๒๕๖๗ เวลา ๐๗.๐๐ น.

๒. **ปริมาณฝนสะสม ณ เวลา ๐๗.๐๐ น.(เมื่อวาน) - ๐๗.๐๐ น.(วันนี้)** (กรมอุตุนิยมวิทยา)



จุดตรวจวัด	ปริมาณฝน (มม.)
จ.ตราด	๑๑๗.๙
จ.จันทบุรี	๗๓.๓
จ.พระนครศรีอยุธยา	๖๓.๘
จ.พิจิตร (สภข.)	๔๓.๔
จ.สุราษฎร์ธานี (พระแสง สอท.)	๔๓.๔
จ.อุบลราชธานี (ศูนย์ฯ)	๓๖.๑
จ.พะเยา	๓๐.๒

๓. ปริมาณฝนสะสมของพื้นที่ลาดเชิงเขา ๑๒ ชม. ที่ผ่านมา (กรมทรัพยากรน้ำ)

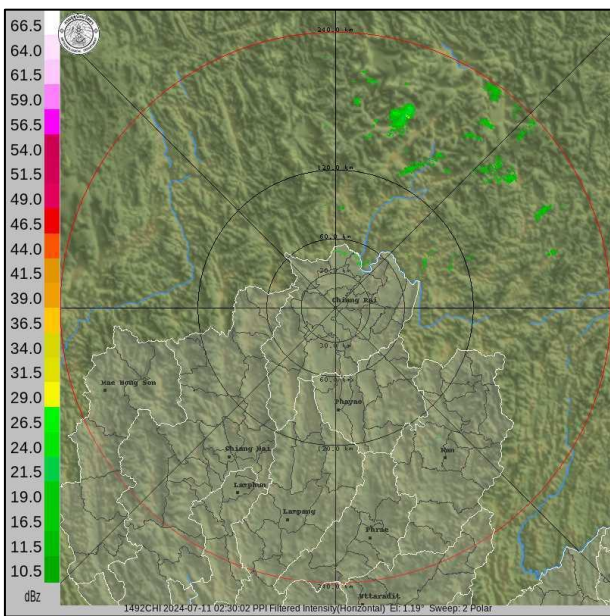
รหัสสถานี	จุดตรวจวัด	ปริมาณฝน (มม./๑๒ ชม.)
STN๐๔๗๐	บ้านสลักเพชรเหนือ ต.เกาะช้างใต้ อ.เกาะช้าง จ.ตราด	๑๔๑.๕
STN๐๘๕๙	บ้านน้ำปุก ต.ขุนควร อ.ปง จ.พะเยา	๑๒๘.๕
STN๑๙๗๖	บ้านโคกเขื่อน ต.หนองแก้ว อ.ประจันตาคาม จ.ปราจีนบุรี	๑๐๒.๐
STN๐๔๖๙	บ้านกงซีไร่ (หมู่ ๖) ต.ซึ้ง อ.ขลุง จ.จันทบุรี	๙๖.๐
STN๑๙๗๕	บ้านหมื่นดำน ต.บ่อพลอย อ.บ่อไร่ จ.ตราด	๘๘.๐
STN๐๕๔๓	บ้านนาหลวง ต.สะเอียบ อ.สอง จ.แพร่	๘๔.๐
STN๑๓๒๘	บ้านสันทราย ต.หงส์หิน อ.จุน จ.พะเยา	๘๓.๕
STN๐๒๗๘	บ้านตาบด ต.บ่อพลอย อ.บ่อไร่ จ.ตราด	๘๐.๐
STN๐๗๙๐	บ้านหัวตาลแถว ต.สามร้อยยอด อ.สามร้อยยอด จ.ประจวบคีรีขันธ์	๗๘.๕
STN๑๖๖๖	บ้านมะม่วง ต.นันทรี อ.บ่อไร่ จ.ตราด	๗๘.๐

๔. ค่าความชื้นในดิน (กรมทรัพยากรน้ำ/คณะกรรมการนิคมน้ำโขง)

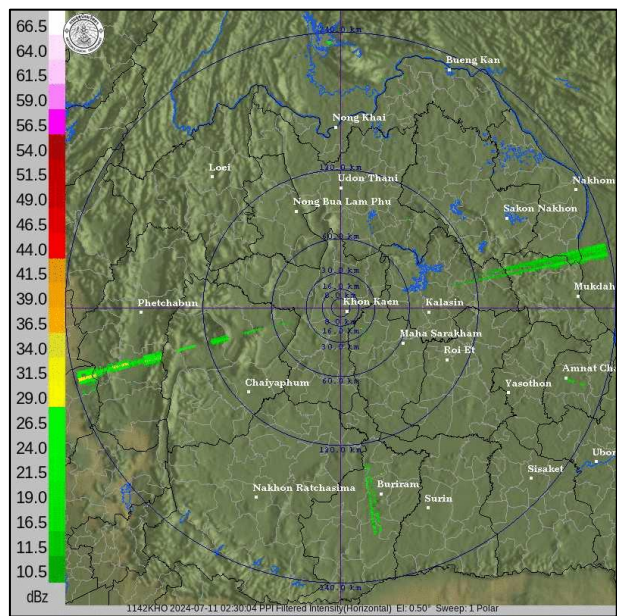
ภูมิภาค	ความชื้นในดิน [-] ๑๔ พ.ค. ๖๗	ความชื้นในดิน [-] ๑๔ มิ.ย. ๖๗	แนวโน้ม
เหนือ	๐-๒๐	๒๐-๔๐	เพิ่มขึ้น
กลาง	๒๐-๔๐	๒๐-๔๐	เพิ่มขึ้น
ตะวันออกเฉียงเหนือ	๒๐-๔๐	๒๐-๔๐	เพิ่มขึ้น
ตะวันออก	๒๐-๔๐	๒๐-๔๐	เพิ่มขึ้น
ตะวันตก	๐-๒๐	๐-๒๐	ทรงตัว
ใต้	๐-๒๐	๒๐-๔๐	เพิ่มขึ้น

หมายเหตุ : ความชื้นในดิน ๐ หมายถึง ดินที่แห้งสนิท และ ๑๐๐ หมายถึง ดินที่อิ่มน้ำ

๕. เรดาร์ตรวจอากาศ ณ วันที่ ๑๑ กรกฎาคม ๒๕๖๗ (กรมอุตุนิยมวิทยา)



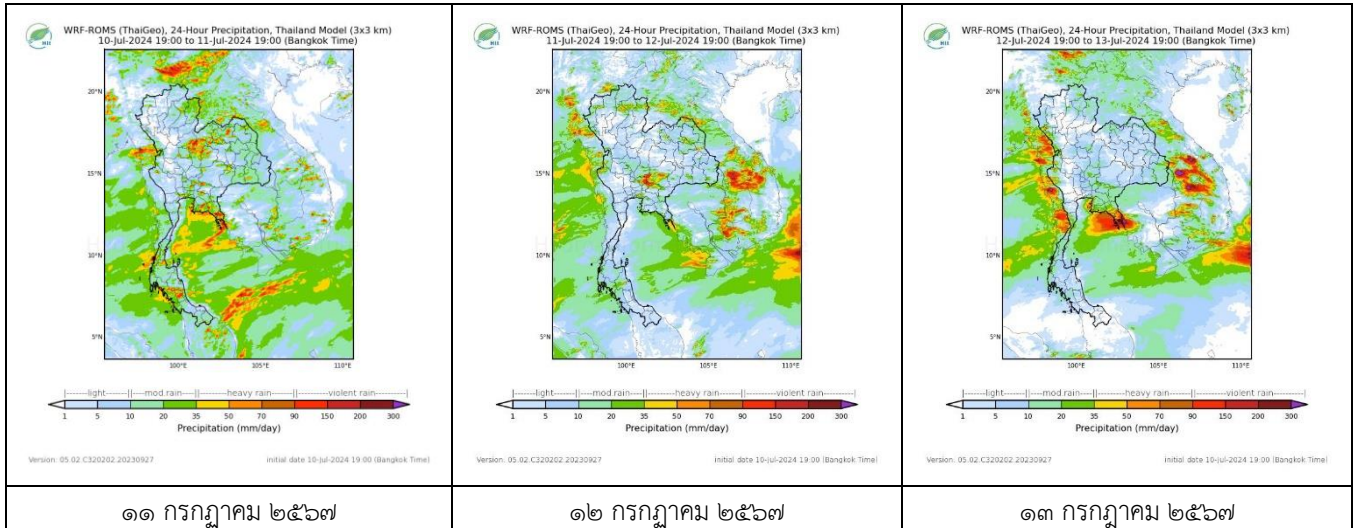
สถานีเชียงใหม่ เวลา ๐๙.๓๐ น.



สถานีขอนแก่น เวลา ๐๙.๓๐ น.

จากเรดาร์ตรวจอากาศพบกลุ่มเมฆฝนทุกภาคของประเทศไทย

๖. แผนภาพคาดการณ์ฝนล่วงหน้า ๓ วัน (สถาบันสารสนเทศทรัพยากรน้ำ (องค์การมหาชน))



๗. สถานการณ์น้ำในแหล่งเก็บกักน้ำ ณ วันที่ ๑๐ กรกฎาคม ๒๕๖๗ (กรมชลประทาน กรมทรัพยากรน้ำ และสททช.)

๗.๑ ปริมาณน้ำในอ่างฯ ๓๕,๒๕๐ ล้าน ลบ.ม. คิดเป็นร้อยละ ๕๐ (ปริมาณน้ำใช้การได้ ๑๑,๗๑๑ ล้าน ลบ.ม. คิดเป็นร้อยละ ๒๕) ปริมาณน้ำในอ่างฯ เทียบกับปี ๒๕๖๖ (๓๕,๙๕๘ ล้าน ลบ.ม. คิดเป็นร้อยละ ๕๑) น้อยกว่าปี ๒๕๖๖ จำนวน ๗๐๘ ล้าน ลบ.ม. ปริมาณน้ำไหลลงอ่างฯ จำนวน ๘๐.๑๖ ล้าน ลบ.ม. ปริมาณน้ำระบายจำนวน ๑๐๓.๗๘ ล้าน ลบ.ม. สามารถรับน้ำได้อีก ๓๕,๖๗๖ ล้าน ลบ.ม.

อ่างเก็บน้ำ	ความจุที่ รณก. (ล้าน ลบ.ม.)	ปริมาณ น้ำในอ่าง		ปริมาณ น้ำใช้การได้		ปริมาณ น้ำไหลลงอ่าง		ปริมาณ น้ำระบาย		ปริมาณน้ำ รับได้อีก (ล้าน ม. ^๓) (ความจุที่ ลบ- ปริมาณน้ำ ปัจจุบัน)
		ปริมาณ (ล้าน ม. ^๓)	% น้ำ เก็บ กัก	ปริมาณ (ล้าน ม. ^๓)	% น้ำ ใช้ การ	วันนี้ (ล้าน ม. ^๓)	เมื่อวาน (ล้าน ม. ^๓)	วันนี้ (ล้าน ม. ^๓)	เมื่อวาน (ล้าน ม. ^๓)	
๑.ภูมิพล	๑๓,๔๖๒	๕,๒๒๐	๓๙	๑,๔๒๐	๑๕	๑๒.๕๓	๑๓.๙๔	๑๘.๐๐	๑๘.๐๐	๘,๒๔๒
๒.สิริกิติ์	๙,๕๑๐	๓,๙๗๘	๔๒	๑,๑๒๘	๑๗	๑๔.๓๖	๑๖.๑๙	๑๗.๐๓	๑๗.๒๔	๕,๕๓๒
๓.จุฬารัตน์	๑๖๔	๕๘	๓๕	๒๑	๑๖	๐.๖๒	๐.๑๔	๐.๐๐	๐.๐๐	๑๐๖
๔.อุบลรัตน์	๒,๔๓๑	๗๕๒	๓๑	๑๗๐	๙	๘.๑๖	๙.๒๙	๑๒.๕๖	๑๐.๐๔	๑,๖๗๙
๕.ลำปาว	๑,๙๘๐	๕๙๑	๓๐	๔๙๑	๒๖	๐.๕๒	๘.๓๐	๘.๑๖	๗.๗๘	๑,๓๘๙
๖.สิรินธร	๑,๙๖๖	๙๘๗	๕๐	๑๕๖	๑๔	๓.๘๘	๗.๖๓	๕.๑๑	๕.๑๐	๙๗๙
๗.ป่าสักชลสิทธิ์	๙๖๐	๑๐๕	๑๑	๑๐๒	๑๑	๔.๙๑	๒.๗๕	๑.๓๐	๑.๓๐	๘๕๕
๘.ศรีนครินทร์	๑๗,๗๔๕	๑๒,๓๕๕	๗๐	๒,๐๙๐	๒๘	๖.๕๒	๕.๘๕	๖.๐๒	๖.๘๙	๕,๓๙๐
๙.วชิราลงกรณ	๘,๘๖๐	๔,๕๓๙	๕๑	๑,๕๒๗	๒๖	๙.๓๗	๗.๗๕	๑๔.๐๔	๑๕.๐๓	๔,๓๒๑
๑๐.ขุนด่านปราการชล	๒๒๔	๔๙	๒๒	๔๕	๒๐	๐.๗๐	๑.๑๓	๐.๐๔	๐.๐๔	๑๗๕
๑๑.รัชชประภา	๕,๖๓๙	๓,๕๐๘	๖๒	๒,๑๕๖	๕๐	๔.๐๖	๖.๙๒	๕.๐๔	๕.๒๐	๒,๑๓๑
๑๒.บางยาง	๑,๔๕๔	๘๑๒	๕๖	๕๓๖	๔๕	๑.๘๕	๓.๐๓	๖.๐๓	๖.๐๕	๖๔๒

๗.๒ อ่างเก็บน้ำขนาดกลาง ๔๓๕ แห่ง มีปริมาณน้ำ ๒,๔๓๘ ล้าน ลบ.ม. (๔๕%) ปริมาณน้ำใช้การ ๒,๐๓๖ ล้าน ลบ.ม. (๔๑%)

๗.๓ แหล่งน้ำในพื้นที่นอกเขตชลประทาน ๑๐๒,๐๙๙ แห่ง มีปริมาณน้ำรวม ๔,๕๑๖ ล้าน ลบ.ม. (๔๓%)

๗.๔ แหล่งน้ำขนาดเล็กนอกเขตชลประทาน ๑๘๔ แห่ง ตรวจวัดโดยกรมทรัพยากรน้ำ เริ่มต้นฤดูฝน มีปริมาณน้ำ ๒๐๗.๑ ล้าน ลบ.ม. (๕๔%) ปริมาณน้ำปัจจุบัน ๒๕๓.๗ ล้าน ลบ.ม. (๖๗.๒%)

ภูมิภาค	จำนวน (แห่ง)	ปริมาณรวม (ล้าน ลบ.ม.)	ปริมาณน้ำ (ล้าน ลบ.ม.)							
			เดือน						ปัจจุบัน	
			ธ.ค. ๒๕๖๖	ม.ค. ๒๕๖๗	ก.พ. ๒๕๖๗	มี.ค. ๒๕๖๗	เม.ย. ๒๕๖๗	พ.ค. ๒๕๖๗	๑๗ มิ.ย. ๖๗	ร้อยละ
เหนือ	๑๗,๒๔๙	๙๙๒	๙๑๙	๘๗๖	๘๖๘	๘๕๑	๕๙๖	๕๖๓	๕๖๗	๕๗
ตะวันออกเฉียงเหนือ	๕๔,๕๔๗	๔,๓๘๒	๔,๐๖๐	๓,๗๓๗	๓,๖๐๙	๓,๖๐๙	๒,๓๙๓	๒,๒๕๘	๒,๒๘๒	๕๒
กลาง	๑๖,๓๖๗	๑,๕๗๔	๑,๐๙๘	๙๙๑	๘๕๕	๗๘๘	๕๘๒	๕๖๗	๕๔๗	๓๕
ตะวันออกเฉียงใต้	๗,๘๐๔	๙๙๒	๘๖๓	๗๘๘	๘๙๐	๘๙๐	๕๕๖	๔๘๓	๔๙๖	๕๐
ตะวันตก	๒,๕๐๖	๑๙๒	๑๐๓	๙๙	๙๙	๙๙	๕๐	๔๕	๔๔	๒๓
ใต้	๓,๖๒๖	๓๓๘	๒๙๐	๒๖๙	๒๘๕	๒๗๕	๒๐๓	๑๗๐	๑๖๒	๔๘
รวม	๑๐๒,๐๙๙.๐๐	๘,๕๗๐	๗,๓๓๓	๖,๗๖๐	๖,๖๐๖	๖,๕๑๒	๔,๒๘๐	๔,๐๘๖	๔,๐๙๘	๔๘

๘. สถานการณ์น้ำในประเทศ ณ วันที่ ๘ - ๑๑ กรกฎาคม ๒๕๖๗ (กรมชลประทาน)

สถานี	แม่น้ำ	อำเภอ	จังหวัด	ระดับตลิ่ง (ม.รทก.)	ระดับน้ำ (ม.รทก.)				แนวโน้ม	เปรียบเทียบระดับตลิ่ง
					จันทร์ ๘ ก.ค.	อังคาร ๙ ก.ค.	พุธ ๑๐ ก.ค.	พฤหัสบดี ๑๑ ก.ค.		
					P.๑	ปิง	เมือง	เชียงใหม่		
W.๑C	วัง	เมือง	ลำปาง	๕.๒๐	๐.๗๓	๐.๘๑	๐.๘๓	-๐.๕๒	ลดลง	- ๕.๗๒
Y.๑๖	ยม	บางระกำ	พิษณุโลก	๗.๓๐	๑.๖๗	๑.๕๔	๑.๖๘	๑.๗๑	เพิ่มขึ้น	- ๕.๕๙
N.๗A	น่าน	เมือง	พิจิตร	๙.๘๗	๒.๒๒	๑.๙๕	๒.๓๖	๒.๖๕	เพิ่มขึ้น	- ๗.๒๒
C.๒	เจ้าพระยา	เมือง	นครสวรรค์	๒๕.๗๐	๑๘.๑๖	๑๘.๐๐	๑๗.๘๕	๑๗.๘๙	เพิ่มขึ้น	- ๗.๘๑
C.๑๓	เจ้าพระยา	สรรพยา	ชัยนาท	๑๖.๓๔	๕.๔๑	๕.๔๑	๕.๔๑	๕.๔๑	ทรงตัว	- ๑๐.๙๓
M.๖A	มูล	สตึก	บุรีรัมย์	๗.๙๕	-๐.๓๕	-๐.๓๑	-๐.๒๘	-๐.๒๙	ลดลง	- ๘.๒๔
M.๑๙๑	ลำตะคอง	เมือง	นครราชสีมา	๓.๕๐	๑.๓๑	๑.๒๙	๑.๓๖	๑.๓๕	ลดลง	- ๒.๑๕
M.๗	มูล	เมือง	อุบลราชธานี	๗.๐๐	๒.๑๘	๒.๒๓	๒.๑๘	๒.๒๕	เพิ่มขึ้น	- ๔.๗๕
M.๖๙	ลำเซบก	ตระการพืชผล	อุบลราชธานี	๙.๗๐	๕.๓๗	๕.๒๘	๔.๘๒	๕.๐๖	เพิ่มขึ้น	- ๔.๖๔
X.๖๔	คลองท่ามะ	ท่ามะ	ชุมพร	๑๗.๑๓	๗.๖๐	๗.๖๐	๗.๖๐	๗.๖๐	ทรงตัว	- ๙.๕๓
X.๑๔๙	คลองกลาย	นบพิตำ	นครศรีธรรมราช	๓๓.๙๖	๒๗.๒๘	๒๗.๒๖	๒๗.๓๖	๒๗.๕๕	เพิ่มขึ้น	- ๖.๔๑
X.๒๗๔	แม่น้ำโก-ลก	แว้ง	นราธิวาส	๒๓.๕๐	๑๙.๘๕	๑๘.๕๒	๑๘.๓๑	๑๘.๒๕	ลดลง	- ๕.๒๕
X.๓๗A	แม่น้ำตาปี	พระแสง	สุราษฎร์ธานี	๑๑.๗๐	๔.๘๖	๔.๘๘	๔.๙๕	๕.๑๘	เพิ่มขึ้น	- ๖.๕๒

*** ยังไม่ได้รับรายงาน

๙. สถานการณ์น้ำในพื้นที่ลุ่มน้ำโขง ณ วันที่ ๑๑ กรกฎาคม ๒๕๖๗ (คณะกรรมการจัดการแม่น้ำโขง)

สถานี	ระดับอ้างอิง (ม.รทก.)	ระดับตลิ่ง (ม.)	ระดับน้ำ (ม.)					เปรียบเทียบระดับตลิ่ง (ม.)	ผลต่างของระดับน้ำ (ม.)		แนวโน้ม
			๗ ก.ค.	๘ ก.ค.	๙ ก.ค.	๑๐ ก.ค.	๑๑ ก.ค.		๓ วันย้อนหลัง	๕ วันย้อนหลัง	
อ.เชียงแสน จ.เชียงราย	๓๕๗.๑๑๐	๑๒.๘๐	๓.๐๗	๓.๐๕	๒.๙๖	๒.๘๗	๒.๘๖	-๙.๙๔	-๐.๑๐	-๐.๒๑	ลดลง
อ.เชียงคาน จ.เลย	๑๙๔.๑๑๘	๑๖.๐๐	๖.๔๐	๖.๘๒	๖.๗๘	๗.๒๐	๗.๐๘	-๘.๙๒	๐.๓๐	๐.๖๘	ลดลง
อ.เมือง จ.หนองคาย	๑๕๓.๖๔๘	๑๒.๒๐	๓.๙๓	๓.๖๘	๓.๙๘	๔.๐๓	๔.๑๘	-๘.๐๒	๐.๒๐	๐.๒๕	เพิ่มขึ้น
อ.เมือง จ.นครพนม	๑๓๒.๖๘๐	๑๒.๐๐	๖.๒๕	๕.๙๓	๕.๖๕	๕.๓๖	๕.๒๙	-๖.๗๑	-๐.๓๖	-๐.๙๖	ลดลง
อ.เมือง จ.มุกดาหาร	๑๒๔.๒๑๙	๑๒.๕๐	๖.๑๘	๕.๙๓	๕.๕๗	๕.๓๐	๕.๑๖	-๗.๓๔	-๐.๔๑	-๑.๐๒	ลดลง
อ.โขงเจียม จ.อุบลราชธานี	๘๙.๐๓๐	๑๔.๕๐	๖.๘๕	๖.๖๙	๖.๔๗	๖.๑๖	๕.๙๗	-๘.๕๓	-๐.๕๐	-๐.๘๘	ลดลง

***ไม่มีสถานการณ์

๑๐. สถานการณ์เตือนภัย Early Warning ณ วันที่ ๑๑ กรกฎาคม ๒๕๖๗ (กรมทรัพยากรน้ำ)

การแจ้งเตือน	สถานี	การแจ้งเตือน	ช่วงเวลา
เตือนสีแดง (อพยพ)	-	-	-
เตือนสีเหลือง (เตือนภัย)	บ้านสลักเพชรเหนือ ตำบลเกาะช้างใต้ อำเภอเกาะช้าง จ.ตราด	ปริมาณฝนสะสม ๑๒ ชั่วโมง ๑๔๗.๕ มิลลิเมตร	๑๑ ก.ค.๖๗/๐๓.๑๗ น.
เตือนสีเขียว (เฝ้าระวัง)	บ้านสวนพลู* ตำบลโคกเจริญ อำเภอทับปุด จังหวัดพังงา บ้านหมื่นด่าน* ตำบลพ่อพลอย อำเภอบ่อไร่ จังหวัดตราด บ้านสะเก็น ตำบลยอด อำเภอสองแคว จังหวัดน่าน บ้านตาบาด ตำบลพ่อพลอย อำเภอบ่อไร่ จังหวัดตราด บ้านวังรี ตำบลเขาพระ อำเภอเมืองนครนายก จังหวัดนครนายก บ้านสันทราย ตำบลหงส์หิน อำเภอจุน จังหวัดพะเยา บ้านโคกเขื่อน* ตำบลหนองแก้ว อ.ประจันตคาม จ.ปราจีนบุรี บ้านน้ำปุก ตำบลขุนควร อำเภอปง จังหวัดพะเยา บ้านสันทราย ตำบลหงส์หิน อำเภอจุน จังหวัดพะเยา	ปริมาณฝนสะสม ๑๒ ชั่วโมง ๙๙.๕ มิลลิเมตร ปริมาณฝนสะสม ๑๒ ชั่วโมง ๙๙.๐ มิลลิเมตร ปริมาณฝนสะสม ๑๒ ชั่วโมง ๙๔.๐ มิลลิเมตร ปริมาณฝนสะสม ๑๒ ชั่วโมง ๙๔.๐ มิลลิเมตร ปริมาณฝนสะสม ๑๒ ชั่วโมง ๑๐๑.๐ มิลลิเมตร ปริมาณฝนสะสม ๑๒ ชั่วโมง ๘๒.๕ มิลลิเมตร ปริมาณฝนสะสม ๑๒ ชั่วโมง ๑๑๒.๕ มิลลิเมตร ปริมาณฝนสะสม ๑๒ ชั่วโมง ๘๓.๕ มิลลิเมตร ปริมาณฝนสะสม ๑๒ ชั่วโมง ๘๔.๐ มิลลิเมตร	๑๐ ก.ค.๖๗/๒๐.๒๗ น. ๑๐ ก.ค.๖๗/๒๐.๕๖ น. ๑๐ ก.ค.๖๗/๒๑.๒๐ น. ๑๐ ก.ค.๖๗/๒๑.๔๐ น. ๑๐ ก.ค.๖๗/๒๒.๕๐ น. ๑๐ ก.ค.๖๗/๒๒.๕๐ น. ๑๐ ก.ค.๖๗/๒๓.๔๐ น. ๑๑ ก.ค.๖๗/๐๓.๒๐ น. ๑๑ ก.ค.๖๗/๐๓.๒๐ น.

*** สำนักงานทรัพยากรน้ำภาคที่เกี่ยวข้องได้ดำเนินการแจ้งอาสาสมัครและเครือข่าย รวมถึงหน่วยงานที่เกี่ยวข้องในพื้นที่เสี่ยงภัยแล้ว

๑๑. พื้นที่ติดตามและเฝ้าระวังสถานการณ์ธรณีพิบัติภัย ณ วันที่ ๑๑ กรกฎาคม ๒๕๖๗ (กรมทรัพยากรธรณี)

เนื่องจากในพื้นที่เสี่ยงภัยแผ่นดินถล่มมีฝนตกหนักต่อเนื่อง ประกอบกับมีพื้นที่ลาดการณปริมาณน้ำฝนที่อาจก่อให้เกิดแผ่นดินถล่มล่วงหน้า โดยเฉพาะในบริเวณภาคกลาง จังหวัดนครนายก ภาคเหนือ จังหวัดเชียงใหม่ และแพร่ ศูนย์ปฏิบัติการธรณีพิบัติภัยจึงได้ทำการเฝ้าระวังและติดตามสถานการณ์ธรณีพิบัติภัยแผ่นดินถล่มและน้ำป่าไหลหลากเป็นพิเศษและจะทำการแจ้งอาสาสมัครเครือข่ายในพื้นที่เสี่ยงภัยต่อไป

๑๒. เหตุการณ์วิกฤตน้ำปัจจุบัน ณ วันที่ ๑๑ กรกฎาคม ๒๕๖๗ [เวลา ๑๕.๐๐ น. (เมื่อวาน) - ๐๘.๐๐ น. (วันนี้)]

ไม่มีสถานการณ์

๑๓. สถานการณ์ภาวะน้ำท่วม และสถานการณ์ฝนแล้ง/ฝนทิ้งช่วง ณ วันที่ ๑๑ กรกฎาคม ๒๕๖๗ (ปก.)

ไม่มีสถานการณ์

๑๔. ลักษณะอากาศ ๗ วันข้างหน้า (ระหว่างวันที่ ๑๐ - ๑๖ กรกฎาคม ๒๕๖๗)

ในช่วงวันที่ ๑๐ - ๑๑ ก.ค. ๖๗ มรสุมตะวันตกเฉียงใต้พัดปกคลุมทะเลอันดามัน ประเทศไทย และอ่าวไทย ประกอบกับมีหย่อมความกดอากาศต่ำปกคลุมบริเวณชายฝั่งประเทศเวียดนามตอนบนและอ่าวตังเกี๋ย ลักษณะเช่นนี้ทำให้ประเทศไทยยังคงมีฝนฟ้าคะนอง และมีฝนตกหนักบางแห่ง สำหรับคลื่นลมบริเวณทะเลอันดามันและอ่าวไทยมีคลื่นสูงประมาณ ๑ เมตร บริเวณที่มีฝนฟ้าคะนองคลื่นสูงมากกว่า ๑ เมตร

ส่วนในช่วงวันที่ ๑๒ - ๑๖ ก.ค. ๖๗ ร่องมรสุมกำลังแรงจะพาดผ่านภาคเหนือและภาคตะวันออกเฉียงเหนือเข้าสู่หย่อมความกดอากาศต่ำกำลังแรงบริเวณทะเลจีนใต้ตอนกลาง ประกอบกับมรสุมตะวันตกเฉียงใต้ที่พัดปกคลุมทะเลอันดามัน ประเทศไทย และอ่าวไทยจะมีกำลังแรงขึ้น ลักษณะเช่นนี้ทำให้ประเทศไทยมีฝนเพิ่มขึ้นและมีฝนตกหนักหลายพื้นที่ โดยมีฝนตกหนักมากบางแห่ง สำหรับคลื่นลมบริเวณทะเลอันดามันตอนบนและอ่าวไทยตอนบนจะมีกำลังแรงขึ้น โดยมีคลื่นสูง ๒ - ๓ เมตร บริเวณที่มีฝนฟ้าคะนองคลื่นสูงมากกว่า ๓ เมตร ส่วนคลื่นลมบริเวณทะเลอันดามันตอนล่างและอ่าวไทยตอนล่างสูงประมาณ ๒ เมตร บริเวณที่มีฝนฟ้าคะนองคลื่นสูงมากกว่า ๒ เมตร

อนึ่ง ในช่วงวันที่ ๑๒ - ๑๓ ก.ค. ๖๗ หย่อมความกดอากาศต่ำบริเวณทะเลจีนใต้ตอนกลาง มีแนวโน้มจะมีกำลังแรงขึ้น เป็นหย่อมความกดอากาศต่ำกำลังแรง และจะเคลื่อนเข้าใกล้ชายฝั่งประเทศเวียดนาม ในช่วงวันที่ ๑๔ - ๑๕ ก.ค. ๖๗

๑๕. ความช่วยเหลือภัยแล้งสะสมของกรมทรัพยากรน้ำ

ความช่วยเหลือในพื้นที่ประสบปัญหาภัยแล้ง ตั้งแต่วันที่ ๑ ตุลาคม ๒๕๖๖ - ๙ กรกฎาคม ๒๕๖๗

หน่วยงาน	จังหวัด	ปริมาณการ สูบน้ำ (ลบ.ม.)	ปริมาณการ แจกจ่ายน้ำ สะอาด (ลิตร)	ประโยชน์ที่ได้รับ			
				อุปโภค-บริโภค		พื้นที่เกษตร (ไร่)	
				ครัวเรือน	ประชากร	ไร่	ชนิดพืช
สทท.๑	ลำปาง	-	๘๒๕,๙๑๐	๓๙,๒๑๑	๑๕๕,๘๓๒	-	-
	เชียงใหม่	-	๕๔,๓๙๐	๒,๗๒๐	๑๐,๘๗๘	-	-
	แม่ฮ่องสอน	-	๕๑,๔๒๑	๒,๕๗๑	๑๐,๒๘๔	-	-
	เชียงราย	๑,๒๑๓,๐๐๐	๑๖๐,๖๒๙	๙,๓๘๖	๓๗,๑๒๖	-	-
	กำแพงเพชร	-	๙๐,๒๖๘	๔,๕๑๓	๑๘,๐๕๔	-	-
	ตาก	๑,๑๘๕,๐๐๐	-	-	-	๒,๐๐๐	นาข้าว
	ลำพูน	๘๕๒,๐๐๐	-	-	-	๒,๒๐๐	นาข้าว
สทท.๒	นครสวรรค์ (บึงฯ)	๒๐,๙๗๙,๐๐๐	-	๘,๑๔๕	๓๐,๗๒๘	๘๓,๐๕๖	รักษาระบบนิเวศน์
	นครสวรรค์	๑๐,๗๙๑,๙๐๐	๗๘,๐๐๐	๙,๙๘๘	๒๓,๑๕๐	๗,๖๙๕	นาข้าว, อ้อย, ข้าวโพด, มะม่วง, ถั่ว, ผักสวนครัว
	ปทุมธานี	๒,๓๕๔,๔๐๐	-	๖,๒๔๔	๑๖,๒๖๓	๑๓,๕๐๐	ข้าวฝรั่ง, ทุเรียน, มังคุด, ถั่ว, ปาล์ม, ข้าวโพด
สทท.๓	อุดรธานี	๕,๘๘๓,๙๖๐	๕๖๒,๐๐๐	๘,๙๖๓	๓๓,๓๕๒	๑,๙๙๐	นาข้าว
	บึงกาฬ	๑,๐๙๕,๑๒๐	-	๓๐	๑๕๐	๒๕๐	นาข้าว
	หนองคาย	-	๑๖๘,๐๐๐	๗๕๐	๓,๐๐๐	-	-
สทท.๔	ขอนแก่น	๑,๓๑๒,๔๐๐	๑๘,๐๐๐	๑,๓๓๑	๔,๙๔๔	-	-
	กาฬสินธุ์	๙๓,๐๐๐	๙๖,๐๐๐	๙๙๙	๓,๒๓๑	-	-
	มหาสารคาม	๗๕๖,๕๐๐	-	๒,๙๕๗	๑๐,๐๐๕	-	-
สทท.๕	นครราชสีมา	๑,๓๓๐,๒๐๐	๕๑๑,๐๐๐	๗,๑๓๙	๒๓,๓๒๒	-	-
	บุรีรัมย์	๙๔,๐๐๐	๕๔๐,๐๐๐	๒,๑๔๗	๙,๑๕๘	-	-
	สุรินทร์	๒๘,๘๐๐	-	๑๓๐	๕๖๗	-	-
สทท.๖	จันทบุรี	๙,๔๒๘,๓๐๐	๘๕๘,๐๐๐	๑,๗๖๗	๑๓,๐๖๓	๙,๕๐๐	ทุเรียน, เงาะ, มังคุด, ลองกอง, ยางพารา
	ระยอง	๖๗๒,๖๐๐	๑,๐๕๐,๐๐๐	๑,๓๗๒	๒,๙๐๖	๒,๒๐๐	ทุเรียน, เงาะ, มังคุด
	ตราด	๑๐,๓๖๒,๕๐๐	-	๑,๖๘๑	๕,๓๑๕	๑๕,๔๒๗	ทุเรียน, เงาะ
สทท.๗	ราชบุรี	๔๓๐,๑๑๐	๑๓๒,๐๐๐	๑,๙๘๕	๕,๙๐๔	๒,๕๕๐	นาข้าว, กวางตุ้ง, คენห่า, ข้าวโพด, ฝรั่ง, ชมพู, มะพร้าว
	กาญจนบุรี	๑๐๐,๘๐๐	-	๒๕๘	๑,๕๐๐	-	-
	สุพรรณบุรี	๕๙,๔๐๐	-	๔๕๑	๑,๓๐๐	๖๐๐	-
สทท.๘	นครศรีธรรมราช	๗,๓๖๐,๖๓๒	-	๕,๕๕๐	๒๔,๘๘๓	๑๖๔,๗๕๐	ป่าเสม็ด, ป่ากระจุตหนู, ทุ่งหญ้า
	ยะลา	๖๒๒,๐๘๐	-	๖๕๐	๒,๕๐๐	๑,๕๐๐	นาข้าว
สทท.๙	อุตรดิตถ์	-	๙๖๙,๖๙๐	๑,๙๔๖	๕,๖๕๒	-	-
	น่าน	-	๓๔,๐๙๐	-	๖๐	-	-
	พิษณุโลก	๔๗๕,๙๒๐	-	๑๑๕	๔๒๒	๒๐๑	คะน้า, ถั่ว, มะเขือเปาะ, พริก, กระเจี๊ยบ, บวบ, น้ำเต้า, ถั่ว, มะม่วงโหระพา, ผักชีลาว, ผักเชียงดา
	สุโขทัย	๑,๒๑๐,๕๐๐	-	๑,๕๗๐	๔,๖๔๐	๑๒,๒๘๐	นาข้าว, ข้าวโพด, ยาสูบ, ถั่วเหลือง
	แพร่	๑,๗๒๘,๑๒๐	-	๑,๒๒๓	๓,๗๗๕	๔,๐๙๖	ข้าวโพด, ยาสูบ, พริกขอส, แดงกวาง, นาข้าว

สทท.๑๐	สุราษฎร์ธานี	๔,๔๗๕,๒๐๐	๗๑๔,๐๐๐	๖,๔๐๒	๑๖,๔๗๖	๖๕,๔๐๐	ปาล์มน้ำมัน
	ชุมพร	๑,๐๔๘,๐๐๐	-	๙,๒๑๑	๑๗,๓๗๐	๗๗,๕๐๐	ทุเรียน/กาแฟ/ยางพารา/ปาล์มน้ำมัน
	กระบี่	๑,๐๖๕,๖๐๐	๑,๕๕๐	๑,๗๒๒	๔,๑๐๐	๘๐๐	ปาล์มน้ำมัน
สทท.๑๑	อำนาจเจริญ	๑๓๙,๕๐๐	๑,๔๙๕,๐๐๐	๔,๔๘๐	๑๕,๑๙๓	-	-
	อุบลราชธานี	๗๗,๖๖๐	-	๔๓๔	๑,๘๖๑	-	-
	๓๖ จังหวัด	๘๗,๒๒๖,๒๐๒	๘,๔๐๙,๙๓๘	๑๔๘,๐๔๑	๕๑๖,๙๖๔	๔๖๗,๔๙๕	-

.....

จึงเรียนมาเพื่อโปรดทราบ

นายภาดล ถาวรฤทธิรัตน์
อธิบดีกรมทรัพยากรน้ำ
ประธานคณะกรรมการศูนย์ปฏิบัติการ
ทรัพยากรธรรมชาติและสิ่งแวดล้อม (ด้านทรัพยากรน้ำ)