



รายงานการเฝ้าระวังติดตามสถานการณ์น้ำและความช่วยเหลือ
ศูนย์ปฏิบัติการทรัพยากรธรรมชาติและสิ่งแวดล้อม (ด้านทรัพยากรน้ำ)
กระทรวงทรัพยากรธรรมชาติและสิ่งแวดล้อม



กองวิเคราะห์และประเมินสถานการณ์น้ำ กรมทรัพยากรน้ำ

โทรศัพท์ ๐ ๒๒๗๑ ๖๐๐๐ ต่อ ๖๔๔๕ โทรสาร ๐ ๒๒๗๘ ๖๖๒๙ www.dwr.go.th IDLine: mekhalawoc Email: mekhala@dwr.mail.go.th

รายงานฉบับที่ ๓๕๙/๒๕๖๗

เวลา ๐๘.๐๐ น.

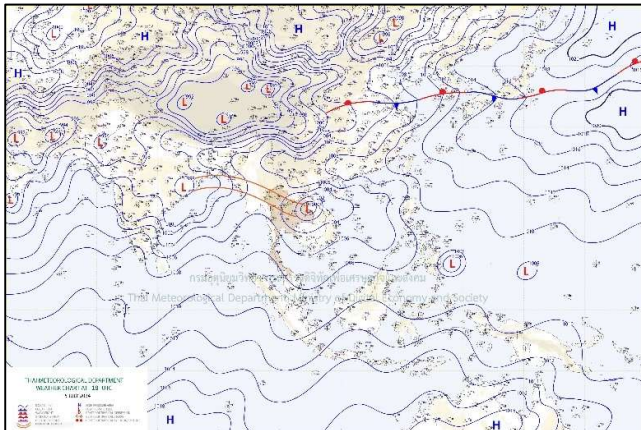
วันที่ ๑๖ กรกฎาคม ๒๕๖๗

เรียน รมว.ทส. เลขาธิการ รมว.ทส. ที่ปรึกษา รมว.ทส. ปกท.ทส. รอง ปกท.ทส. อทน. อทบ. และหน่วยงานที่เกี่ยวข้อง

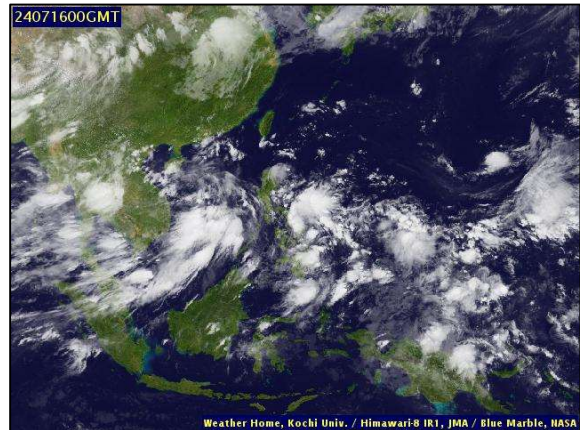
๑. สภาพอากาศ เวลา ๐๕.๐๐ น. (กรมอุตุนิยมวิทยา)

พยากรณ์อากาศ ๒๔ ชั่วโมงข้างหน้า ร่องมรสุมกำลังแรงพาดผ่านภาคเหนือ เข้าสู่หย่อมความกดอากาศต่ำกำลังแรงบริเวณด้านตะวันออกของภาคตะวันออกเฉียงเหนือ ประกอบกับมรสุมตะวันตกเฉียงใต้ที่พัดปกคลุมทะเลอันดามัน ภาคใต้ อ่าวไทย ภาคกลาง และภาคตะวันออกมีกำลังค่อนข้างแรง ลักษณะเช่นนี้ทำให้ประเทศไทยมีฝนฟ้าคะนองและมีฝนตกหนักบางแห่ง โดยมีฝนตกหนักมากบางพื้นที่ในภาคเหนือ ภาคตะวันออกเฉียงเหนือ ภาคกลางตอนบน ภาคตะวันออก และภาคใต้ฝั่งตะวันตก ขอให้ประชาชนในบริเวณดังกล่าวระวังอันตรายจากฝนตกหนักถึงหนักมากและฝนที่ตกสะสม ซึ่งอาจทำให้เกิดน้ำท่วมฉับพลันและน้ำป่าไหลหลาก โดยเฉพาะพื้นที่ลาดเชิงเขาใกล้ทางน้ำไหลผ่านและพื้นที่ลุ่มในระยะนี้ไว้ด้วย

สำหรับคลื่นลมบริเวณทะเลอันดามันตอนบนและอ่าวไทยตอนบนมีกำลังค่อนข้างแรง โดยมีคลื่นสูง ๒-๓ เมตร บริเวณที่มีฝนฟ้าคะนองคลื่นสูงมากกว่า ๓ เมตร ส่วนทะเลอันดามันตอนล่าง มีคลื่นสูงประมาณ ๒ เมตร บริเวณที่มีฝนฟ้าคะนองคลื่นสูงมากกว่า ๒ เมตร ขอให้ชาวเรือในบริเวณดังกล่าวเดินเรือด้วยความระมัดระวัง และหลีกเลี่ยงการเดินเรือในบริเวณที่มีฝนฟ้าคะนอง สำหรับเรือเล็กบริเวณทะเลอันดามันตอนบนและอ่าวไทยตอนบนควรจอดจากฝั่งในระยะนี้ไว้ด้วย

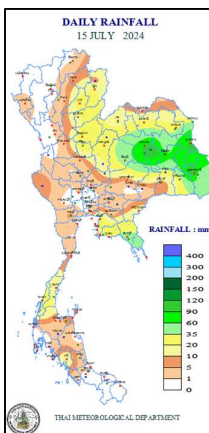


แผนที่อากาศ วันที่ ๑๖ ก.ค. ๒๕๖๗ เวลา ๐๑.๐๐ น.



ภาพถ่ายดาวเทียม วันที่ ๑๖ ก.ค. ๒๕๖๗ เวลา ๐๗.๐๐ น.

๒. ปริมาณฝนสะสม ณ เวลา ๐๗.๐๐ น.(เมื่อวาน) - ๐๗.๐๐ น.(วันนี้) (กรมอุตุนิยมวิทยา)



จุดตรวจวัด	ปริมาณฝน (มม.)
จ.มหาสารคาม	๑๒๕.๒
จ.อุบลราชธานี (ศูนย์ฯ)	๑๑๗.๐
จ.อำนาจเจริญ	๑๐๙.๒
จ.มุกดาหาร	๙๗.๑
จ.ขอนแก่น (ท่าพระ สกข.)	๙๑.๐
จ.ร้อยเอ็ด (สกข.)	๘๑.๘
จ.กาฬสินธุ์	๕๑.๖

๓. ปริมาณฝนสะสมของพื้นที่ลาดเชิงเขา ๑๒ ชม. ที่ผ่านมา (กรมทรัพยากรน้ำ)

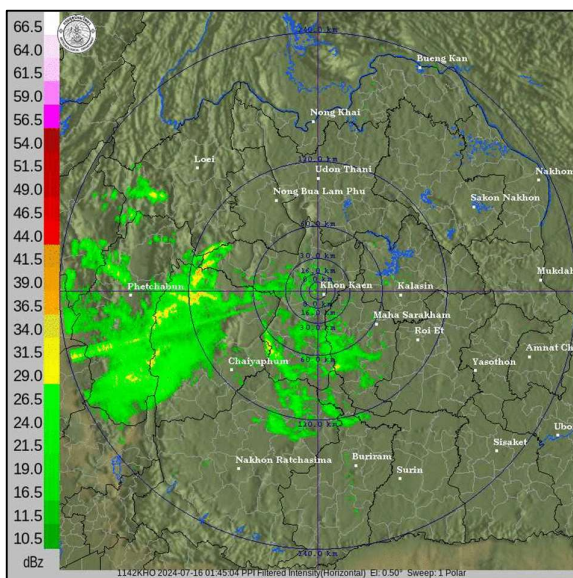
รหัสสถานี	จุดตรวจวัด	ปริมาณฝน (มม./๑๒ ชม.)
STN๑๔๑๘	บ้านห้วยหินลับ ต.วังกวาง อ.น้ำหนาว จ.เพชรบูรณ์	๑๐๓.๐
STN๑๔๓๕	บ้านน้ำเกาะ ต.ยอด อ.สองแคว จ.น่าน	๙๗.๕
STN๐๔๖๖	บ้านตาดรินทอง ต.ธาตุทอง อ.ภูเขียว จ.ชัยภูมิ	๘๑.๐
STN๐๔๗๐	บ้านสลักเพชรเหนือ ต.เกาะช้างใต้ อ.เกาะช้าง จ.ตราด	๗๗.๐
STN๑๔๗๒	บ้านท่าหินโงม ต.ท่าหินโงม อ.เมืองชัยภูมิ จ.ชัยภูมิ	๖๘.๕
STN๑๘๗๔	บ้านห้วยข่อย ต.ศิลา อ.หล่มเก่า จ.เพชรบูรณ์	๖๑.๕
STN๐๙๐๒	บ้านน้ำพร้าว ต.นางพญา อ.ท่าปลา จ.อุตรดิตถ์	๖๑.๕
STN๑๘๖๙	บ้านหนองโน ต.เขว้าใหญ่ อ.กันทรวิชัย จ.มหาสารคาม	๖๐.๐
STN๑๓๖๖	บ้านโนนเขว้า ต.โนนทอง อ.เกษตรสมบูรณ์ จ.ชัยภูมิ	๕๘.๕
STN๑๘๖๖	บ้านท่าฉาง ต.ยางหวาย อ.คอนสวรรค์ จ.ชัยภูมิ	๕๘.๐

๔. ค่าความชื้นในดิน (กรมทรัพยากรน้ำ/คณะกรรมการแม่น้ำโขง)

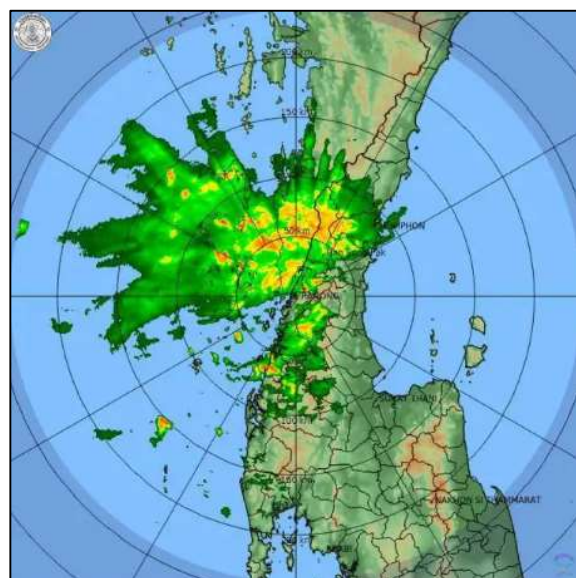
ภูมิภาค	ความชื้นในดิน [-] ๑๔ พ.ค. ๖๗	ความชื้นในดิน [-] ๑๔ มิ.ย. ๖๗	แนวโน้ม
เหนือ	๐-๒๐	๒๐-๔๐	เพิ่มขึ้น
กลาง	๒๐-๔๐	๒๐-๔๐	เพิ่มขึ้น
ตะวันออกเฉียงเหนือ	๒๐-๔๐	๒๐-๔๐	เพิ่มขึ้น
ตะวันออก	๒๐-๔๐	๒๐-๔๐	เพิ่มขึ้น
ตะวันตก	๐-๒๐	๐-๒๐	ทรงตัว
ใต้	๐-๒๐	๒๐-๔๐	เพิ่มขึ้น

หมายเหตุ : ความชื้นในดิน ๐ หมายถึง ดินที่แห้งสนิท และ ๑๐๐ หมายถึง ดินที่อิ่มน้ำ

๕. เรดาร์ตรวจอากาศ ณ วันที่ ๑๖ กรกฎาคม ๒๕๖๗ (กรมอุตุนิยมวิทยา)



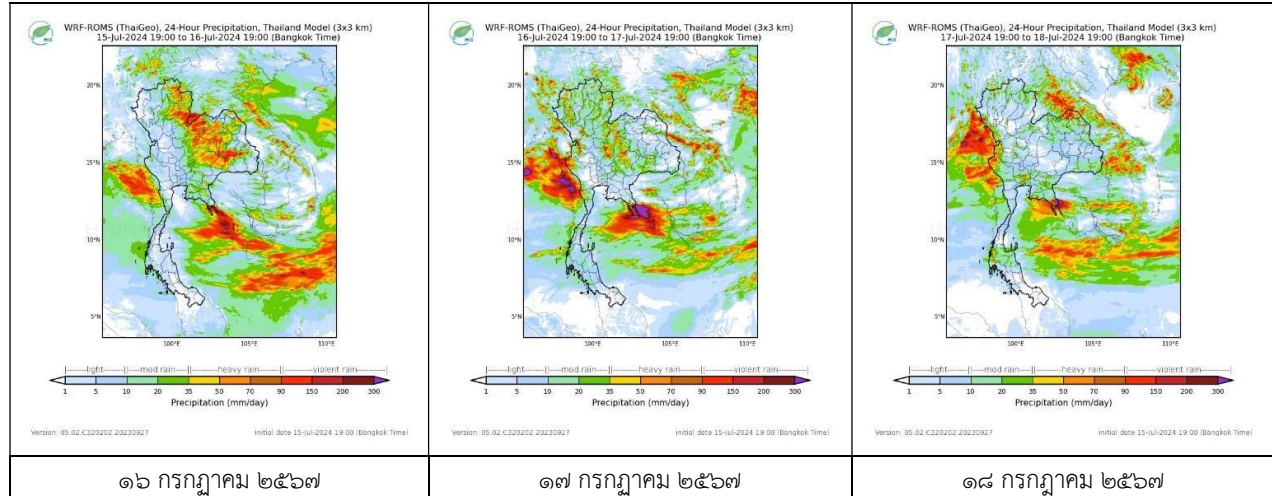
สถานีขอนแก่น เวลา ๐๘.๔๕ น.



สถานีระนอง เวลา ๐๘.๓๐ น.

จากเรดาร์ตรวจอากาศพบกลุ่มเมฆฝนทุกภาคของประเทศไทย

๖. แผนภาพคาดการณ์ฝนล่วงหน้า ๓ วัน (สถาบันสารสนเทศทรัพยากรน้ำ (องค์การมหาชน))



๗. สถานการณ์น้ำในแหล่งเก็บกักน้ำ ณ วันที่ ๑๕ กรกฎาคม ๒๕๖๗ (กรมชลประทาน กรมทรัพยากรน้ำ และสททช.)

๗.๑ ปริมาณน้ำในอ่างฯ ๓๕,๒๗๘ ล้าน ลบ.ม. คิดเป็นร้อยละ ๕๐ (ปริมาณน้ำใช้การได้ ๑๑,๗๓๙ ล้าน ลบ.ม. คิดเป็นร้อยละ ๒๕) ปริมาณน้ำในอ่างฯ เทียบกับปี ๒๕๖๖ (๓๕,๗๕๖ ล้าน ลบ.ม. คิดเป็นร้อยละ ๕๐) น้อยกว่าปี ๒๕๖๖ จำนวน ๔๗๘ ล้าน ลบ.ม. ปริมาณน้ำไหลลงอ่างฯ จำนวน ๑๑๒.๐๔ ล้าน ลบ.ม. ปริมาณน้ำระบายจำนวน ๑๐๗.๖๖ ล้าน ลบ.ม. สามารถรับน้ำได้อีก ๓๕,๖๔๙ ล้าน ลบ.ม.

อ่างเก็บน้ำ	ความจุที่ รณก. (ล้าน ลบ.ม.)	ปริมาณ น้ำในอ่าง		ปริมาณ น้ำใช้การได้		ปริมาณ น้ำไหลลงอ่าง		ปริมาณ น้ำระบาย		ปริมาณน้ำ รับได้อีก (ล้าน ม. ^๓) (ความจุที่รณก. ปริมาณน้ำ ปัจจุบัน)
		ปริมาณ (ล้าน ม. ^๓)	% น้ำ เก็บ กัก	ปริมาณ (ล้าน ม. ^๓)	% น้ำใช้ การ	วันนี้ (ล้าน ม. ^๓)	เมื่อวาน (ล้าน ม. ^๓)	วันนี้ (ล้าน ม. ^๓)	เมื่อวาน (ล้าน ม. ^๓)	
๑.ภูมิมิพล	๑๓,๔๖๒	๕,๑๕๑	๓๘	๑,๓๕๑	๑๔	๒.๔๐	๓.๖๓	๑๘.๐๐	๑๘.๐๐	๘,๓๑๑
๒.สิริกิติ์	๙,๕๑๐	๓,๙๘๕	๔๒	๑,๑๓๕	๑๗	๑๗.๕๖	๑๙.๑๑	๑๗.๐๐	๑๖.๙๓	๕,๕๒๕
๓.จุฬารัตน์	๑๖๔	๕๘	๓๖	๒๑	๑๗	๐.๑๐	๐.๒๓	๐.๐๐	๐.๐๐	๑๐๖
๔.อุบลรัตน์	๒,๔๓๑	๗๓๐	๓๐	๑๔๙	๘	๙.๒๑	๗.๒๕	๑๕.๓๐	๑๕.๒๐	๑,๗๐๑
๕.ลำปาว	๑,๙๘๐	๖๕๖	๓๓	๕๕๖	๓๐	๒๐.๓๔	๒๗.๐๔	๘.๔๕	๗.๘๒	๑,๓๒๔
๖.สิรินธร	๑,๙๖๖	๙๙๑	๕๐	๑๖๐	๑๔	๑.๙๑	๕.๗๗	๕.๐๓	๕.๑๑	๙๗๕
๗.ป่าสักชลสิทธิ์	๙๖๐	๑๐๗	๑๑	๑๐๔	๑๑	๐.๖๑	๑.๔๗	๑.๓๐	๑.๓๐	๘๕๓
๘.ศรีนครินทร์	๑๗,๗๔๕	๑๒,๓๔๘	๗๐	๒,๐๘๓	๒๘	๘.๐๑	๖.๙๓	๖.๐๐	๕.๙๘	๕,๓๙๗
๙.วชิราลงกรณ	๘,๘๖๐	๔,๕๕๒	๕๑	๑,๕๔๐	๒๖	๒๒.๔๐	๒๔.๙๕	๑๔.๐๕	๑๔.๐๑	๔,๓๑๘
๑๐.ขุนด่านปราการชล	๒๒๔	๖๕	๒๙	๖๐	๒๗	๓.๕๖	๔.๒๐	๐.๔๐	๐.๔๐	๑๕๙
๑๑.รัชชประภา	๕,๖๓๙	๓,๕๒๓	๖๒	๒,๑๗๑	๕๑	๘.๖๐	๑๐.๗๒	๔.๑๕	๔.๙๓	๒,๑๑๖
๑๒.บางบาล	๑,๔๕๔	๗๘๖	๕๔	๕๑๐	๔๓	๑.๕๔	๐.๓๘	๖.๐๒	๖.๐๓	๖๖๘

๗.๒ อ่างเก็บน้ำขนาดกลาง ๔๓๕ แห่ง มีปริมาณน้ำ ๒,๔๙๑ ล้าน ลบ.ม. (๔๖%) ปริมาณน้ำใช้การ ๒,๐๘๙ ล้าน ลบ.ม. (๔๒%)

๗.๓ แหล่งน้ำในพื้นที่นอกเขตชลประทาน ๑๐๒,๐๙๙ แห่ง มีปริมาณน้ำรวม ๔,๕๑๖ ล้าน ลบ.ม. (๔๓%)

๗.๔ แหล่งน้ำขนาดเล็กนอกเขตชลประทาน ๑๘๔ แห่ง ตรวจวัดโดยกรมทรัพยากรน้ำ เริ่มต้นฤดูฝน มีปริมาณน้ำ ๒๐๗.๑ ล้าน ลบ.ม. (๕๔%) ปริมาณน้ำปัจจุบัน ๒๕๓.๗ ล้าน ลบ.ม. (๖๗.๒%)

ภูมิภาค	จำนวน (แห่ง)	ปริมาณรวม (ล้าน ลบ.ม.)	ปริมาณน้ำ (ล้าน ลบ.ม.)							
			เดือน						ปัจจุบัน	
			ธ.ค. ๒๕๖๖	ม.ค. ๒๕๖๗	ก.พ. ๒๕๖๗	มี.ค. ๒๕๖๗	เม.ย. ๒๕๖๗	พ.ค. ๒๕๖๗	๑๗ มิ.ย. ๖๗	ร้อยละ
เหนือ	๑๗,๒๔๙	๙๙๒	๙๑๙	๘๗๖	๘๖๘	๘๕๑	๕๙๖	๕๖๓	๕๖๗	๕๗
ตะวันออกเฉียงเหนือ	๕๔,๕๔๗	๔,๓๘๒	๔,๐๖๐	๓,๗๓๗	๓,๖๐๙	๓,๖๐๙	๒,๓๙๓	๒,๒๕๘	๒,๒๘๒	๕๒
กลาง	๑๖,๓๖๗	๑,๕๗๔	๑,๐๙๘	๙๙๑	๘๕๕	๗๘๘	๕๘๒	๕๖๗	๕๕๗	๓๕
ตะวันออกเฉียงใต้	๗,๘๐๔	๙๙๒	๘๖๓	๗๘๘	๘๙๐	๘๙๐	๔๕๖	๔๘๓	๔๙๖	๕๐
ตะวันตก	๒,๕๐๖	๑๙๒	๑๐๓	๙๙	๙๙	๙๙	๕๐	๔๕	๔๔	๒๓
ใต้	๓,๖๒๖	๓๓๘	๒๙๐	๒๖๙	๒๘๕	๒๗๕	๒๐๓	๑๗๐	๑๖๒	๔๘
รวม	๑๐๒,๐๙๙.๐๐	๘,๔๗๐	๗,๓๓๓	๖,๗๖๐	๖,๖๐๖	๖,๕๑๒	๔,๒๘๐	๔,๐๘๖	๔,๐๙๘	๔๘

๘. สถานการณ์น้ำในประเทศ ณ วันที่ ๑๓ - ๑๖ กรกฎาคม ๒๕๖๗ (กรมชลประทาน)

สถานี	แม่น้ำ	อำเภอ	จังหวัด	ระดับตลิ่ง (ม.รทก.)	ระดับน้ำ (ม.รทก.)				แนวโน้ม	เปรียบเทียบระดับตลิ่ง
					เสาร์	อาทิตย์	จันทร์	อังคาร		
					๑๓ ก.ค.	๑๔ ก.ค.	๑๕ ก.ค.	๑๖ ก.ค.		
P.๑	ปิง	เมือง	เชียงใหม่	๓.๗๐	๑.๔๒	๑.๓๔	๑.๑๔	๑.๔๐	เพิ่มขึ้น	- ๒.๓๐
W.๑C	วัง	เมือง	ลำปาง	๕.๒๐	๐.๘๒	๐.๘๔	๐.๘๓	-๐.๑๙	ลดลง	- ๕.๓๙
Y.๑๖	ยม	บางระกำ	พิษณุโลก	๗.๓๐	๑.๖๖	๑.๖๔	๑.๖๐	๑.๕๘	ลดลง	- ๕.๗๒
N.๗A	น่าน	เมือง	พิจิตร	๙.๘๗	๒.๔๕	๒.๓๔	๒.๓๘	๒.๔๑	เพิ่มขึ้น	- ๗.๔๖
C.๒	เจ้าพระยา	เมือง	นครสวรรค์	๒๕.๗๐	๑๗.๙๑	๑๗.๙๔	๑๗.๙๖	๑๗.๘๗	ลดลง	- ๗.๘๓
C.๑๓	เจ้าพระยา	สรรพยา	ชัยนาท	๑๖.๓๔	๕.๔๑	๕.๔๑	๕.๔๑	๕.๔๑	ทรงตัว	-๑๐.๙๓
M.๖A	มูล	สตึก	บุรีรัมย์	๗.๙๕	-๐.๑๔	-๐.๐๙	๐.๐๒	๐.๑๓	เพิ่มขึ้น	- ๗.๘๒
M.๑๙๑	ลำตะคอง	เมือง	นครราชสีมา	๓.๕๐	๑.๔๕	๑.๔๒	๑.๔๕	๑.๕๑	เพิ่มขึ้น	- ๑.๙๙
M.๗	มูล	เมือง	อุบลราชธานี	๗.๐๐	๒.๔๐	๒.๔๗	๒.๕๘	๓.๒๕	เพิ่มขึ้น	- ๓.๗๕
M.๖๙	ลำเซบก	โครงการพิชผล	อุบลราชธานี	๙.๗๐	๓.๙๗	๓.๙๗	๒.๗๘	๒.๙๒	เพิ่มขึ้น	- ๖.๗๘
X.๖๔	คลองท่ามะ	ท่ามะ	ชุมพร	๑๗.๑๓	๗.๖๐	๗.๖๒	๘.๒๖	๘.๒๗	เพิ่มขึ้น	- ๘.๘๖
X.๑๔๙	คลองกลาย	นบพิตำ	นครศรีธรรมราช	๓๓.๙๖	๒๗.๕๕	๒๗.๔๕	๒๗.๔๒	๒๗.๓๗	ลดลง	- ๖.๕๙
X.๒๗๔	แม่น้ำโก-ลก	แว้ง	นราธิวาส	๒๓.๕๐	๑๘.๒๐	๑๘.๑๘	๑๘.๒๔	๑๘.๑๘	ลดลง	- ๕.๓๒
X.๓๗A	แม่น้ำตาปี	พระแสง	สุราษฎร์ธานี	๑๑.๗๐	๖.๑๕	๖.๑๕	๖.๐๒	๖.๑๔	เพิ่มขึ้น	- ๕.๕๖

*** ยังไม่ได้รับรายงาน

๙. สถานการณ์น้ำในพื้นที่ลุ่มน้ำโขง ณ วันที่ ๑๖ กรกฎาคม ๒๕๖๗ (คณะกรรมการจัดการแม่น้ำโขง)

สถานี	ระดับอ้างอิง (ม.รทก.)	ระดับตลิ่ง (ม.)	ระดับน้ำ (ม.)					เปรียบเทียบระดับตลิ่ง (ม.)	ผลต่างของระดับน้ำ (ม.)		แนวโน้ม
			๑๒ ก.ค.	๑๓ ก.ค.	๑๔ ก.ค.	๑๕ ก.ค.	๑๖ ก.ค.		๓ วันย้อนหลัง	๕ วันย้อนหลัง	
อ.เชียงแสน จ.เชียงราย	๓๕๗.๑๐๐	๑๒.๘๐	๓.๐๗	๓.๕๘	๓.๗๑	๓.๕๖	๓.๖๒	-๙.๑๘	-๐.๐๙	๐.๕๕	เพิ่มขึ้น
อ.เชียงคาน จ.เลย	๑๙๔.๑๑๘	๑๖.๐๐	๖.๘๓	๖.๖๘	๖.๔๖	๖.๓๑	๖.๕๑	-๙.๔๙	๐.๐๕	-๐.๓๒	เพิ่มขึ้น
อ.เมือง จ.หนองคาย	๑๕๓.๖๔๘	๑๒.๒๐	๔.๒๒	๔.๐๖	๓.๘๖	๓.๖๕	๓.๔๕	-๘.๗๕	-๐.๔๑	-๐.๗๗	ลดลง
อ.เมือง จ.นครพนม	๑๓๒.๖๘๐	๑๒.๐๐	๕.๓๙	๕.๕๔	๕.๘๒	๖.๐๓	๕.๙๗	-๖.๐๓	๐.๑๕	๐.๕๘	ลดลง
อ.เมือง จ.มุกดาหาร	๑๒๔.๒๑๙	๑๒.๕๐	๕.๒๒	๕.๓๓	๕.๔๗	๕.๗๒	๕.๙๔	-๖.๕๖	๐.๔๗	๐.๗๒	เพิ่มขึ้น
อ.โขงเจียม จ.อุบลราชธานี	๘๙.๐๓๐	๑๔.๕๐	๕.๘๒	๕.๘๒	๕.๙๑	๖.๐๖	๖.๙๘	-๗.๕๒	๑.๐๗	๑.๑๖	เพิ่มขึ้น

***ไม่มีสถานการณ์

๑๐. สถานการณ์เตือนภัย Early Warning ณ วันที่ ๑๖ กรกฎาคม ๒๕๖๗ (กรมทรัพยากรน้ำ)

การแจ้งเตือน	สถานี	การแจ้งเตือน	ช่วงเวลา
เตือนสีแดง (อพยพ)	บ้านโนนตูม ตำบลหนองแวง อำเภอหนองบัวแดง จังหวัดชัยภูมิ	ปริมาณฝนสะสม ๑๒ ชั่วโมง ๑๔๖.๐ มิลลิเมตร	๑๖ ก.ค.๖๗/๐๘.๐๓ น.
เตือนสีเหลือง (เตือนภัย)	บ้านโนนค้อ ตำบลหนองเป็ด อำเภอเมืองยโสธร จังหวัดยโสธร	ปริมาณฝนสะสม ๑๒ ชั่วโมง ๑๐๒.๕ มิลลิเมตร	๑๖ ก.ค.๖๗/๐๓.๒๘ น.
	บ้านเซ ตำบลเชียงเพ็ง อำเภอป่าดัว จังหวัดยโสธร	ปริมาณฝนสะสม ๑๒ ชั่วโมง ๑๐๑.๐ มิลลิเมตร	๑๖ ก.ค.๖๗/๐๓.๓๐ น.
	บ้านนารี ตำบลหนองแวง อำเภอหนองบัวแดง จังหวัดชัยภูมิ	ปริมาณฝนสะสม ๑๒ ชั่วโมง ๑๐๐.๐ มิลลิเมตร	๑๖ ก.ค.๖๗/๐๖.๕๙ น.
	บ้านลาดผักหนาม ตำบลขี้สันทอง อำเภอเมืองชัยภูมิ จังหวัดชัยภูมิ	ปริมาณฝนสะสม ๑๒ ชั่วโมง ๑๐๐.๐ มิลลิเมตร	๑๖ ก.ค.๖๗/๐๗.๑๘ น.
	บ้านโนนเขวา ตำบลโนนทอง อำเภอเกษตรสมบูรณ์ จังหวัดชัยภูมิ	ปริมาณฝนสะสม ๑๒ ชั่วโมง ๙๙.๐ มิลลิเมตร	๑๖ ก.ค.๖๗/๐๘.๔๐ น.
เตือนสีเขียว (เฝ้าระวัง)	บ้านห้วยหินลับ ตำบลวังขาว อำเภอน้ำหนาว จังหวัดเพชรบูรณ์	ปริมาณฝนสะสม ๑๒ ชั่วโมง ๘๔.๕ มิลลิเมตร	๑๕ ก.ค.๖๗/๒๐.๐๘ น.
	บ้านน้ำเกาะ ตำบลยอด อำเภอสองแคว จังหวัดน่าน	ปริมาณฝนสะสม ๑๒ ชั่วโมง ๑๑๔.๐ มิลลิเมตร	๑๖ ก.ค.๖๗/๐๒.๒๖ น.
	บ้านน้ำพอง ตำบลศรีฐาน อำเภอภูกระดึง จังหวัดเลย	ค่าระดับน้ำ ๕.๕๖ เมตร ระดับวิกฤติ ๗.๕๐ เมตร	๑๖ ก.ค.๖๗/๐๓.๓๒ น.
	บ้านเชียงเพ็ง ตำบลเชียงเพ็ง อำเภอป่าดัว จังหวัดยโสธร	ปริมาณฝนสะสม ๑๒ ชั่วโมง ๙๔.๕ มิลลิเมตร	๑๖ ก.ค.๖๗/๐๔.๐๘ น.
	บ้านตาดรินทอง ตำบลธาตุทอง อำเภอภูเขียว จังหวัดชัยภูมิ	ปริมาณฝนสะสม ๑๒ ชั่วโมง ๘๔.๕ มิลลิเมตร	๑๖ ก.ค.๖๗/๐๗.๑๖ น.
	บ้านท่าหินโงม ตำบลท่าหินโงม อำเภอเมืองชัยภูมิ จังหวัดชัยภูมิ	ปริมาณฝนสะสม ๑๒ ชั่วโมง ๘๒.๕ มิลลิเมตร	๑๖ ก.ค.๖๗/๐๙.๑๐ น.

***สำนักงานทรัพยากรน้ำภาคที่เกี่ยวข้องได้ดำเนินการแจ้งอาสาสมัครและเครือข่าย รวมถึงหน่วยงานที่เกี่ยวข้องในพื้นที่เสี่ยงภัยแล้ว

๑๑. พื้นที่ติดตามและเฝ้าระวังสถานการณ์ธรณีพิบัติภัย ณ วันที่ ๑๖ กรกฎาคม ๒๕๖๗ (กรมทรัพยากรธรณี)

เนื่องจากในพื้นที่เสี่ยงภัยแผ่นดินถล่มมีฝนตกหนักต่อเนื่อง ประกอบกับมีพื้นที่ลาดการณปริมาณน้ำฝนที่อาจก่อให้เกิดแผ่นดินถล่มล่วงหน้า โดยเฉพาะในบริเวณภาคเหนือ จังหวัดตาก เชียงใหม่ น่าน พิชณุโลก ภาคกลาง จังหวัดกาญจนบุรี ภาคตะวันออกเฉียงเหนือ จังหวัดอุบลราชธานี และภาคตะวันออก จังหวัดจันทบุรี และตราด ศูนย์ปฏิบัติการธรณีพิบัติภัยจึงได้ทำการเฝ้าระวังและติดตามสถานการณ์ธรณีพิบัติภัยแผ่นดินถล่มและน้ำป่าไหลหลากเป็นพิเศษและจะทำการแจ้งอาสาสมัครเครือข่ายในพื้นที่เสี่ยงภัยต่อไป

๑๒. เหตุการณ์วิกฤตน้ำปัจจุบัน ณ วันที่ ๑๖ กรกฎาคม ๒๕๖๗ [เวลา ๑๕.๐๐ น.(เมื่อวาน) - ๐๘.๐๐ น. (วันนี้)]

ไม่มีสถานการณ์

๑๓. สถานการณ์ภาวะน้ำท่วม และสถานการณ์ฝนแล้ง/ฝนทิ้งช่วง ณ วันที่ ๑๖ กรกฎาคม ๒๕๖๗ (ปก.)

ไม่มีสถานการณ์

๑๔. ลักษณะอากาศ ๗ วันข้างหน้า (ระหว่างวันที่ ๑๕ - ๒๑ กรกฎาคม ๒๕๖๗)

ในช่วงวันที่ ๑๖ - ๑๘ ก.ค. ๖๗ ร่องมรสุมกำลังแรงพาดผ่านภาคเหนือและภาคตะวันออกเฉียงเหนือเข้าสู่หย่อมความกดอากาศต่ำกำลังแรงบริเวณชายฝั่งประเทศเวียดนาม ซึ่งมีแนวโน้มจะเคลื่อนขึ้นฝั่งประเทศเวียดนามตอนกลางในช่วงวันที่ ๑๖ - ๑๗ ก.ค. ๖๗ ประกอบกับมรสุมตะวันตกเฉียงใต้ที่พัดปกคลุมทะเลอันดามัน ภาคใต้ อ่าวไทย ภาคกลาง และภาคตะวันออกเฉียงเหนือมีกำลังค่อนข้างแรง ลักษณะเช่นนี้ทำให้ประเทศไทยมีฝนตกหนักหลายพื้นที่ โดยมีฝนตกหนักมากบางแห่งในภาคเหนือ ภาคตะวันออกเฉียงเหนือ ภาคกลาง ภาคตะวันออก และภาคใต้ฝั่งตะวันตก ส่วนในช่วงวันที่ ๑๙ - ๒๑ ก.ค. ๖๗ ร่องมรสุมจะเลื่อนขึ้นไปผ่านตอนบนของภาคเหนือและภาคตะวันออกเฉียงเหนือ ประกอบกับมรสุมตะวันตกเฉียงใต้ที่พัดปกคลุมทะเลอันดามัน ประเทศไทย และอ่าวไทยจะมีกำลังอ่อนลง ลักษณะเช่นนี้ทำให้ประเทศไทยมีฝนลดลงโดยฝนตกหนักบางแห่ง

ในช่วงวันที่ ๑๕ - ๑๘ ก.ค. ๖๗ คลื่นลมบริเวณทะเลอันดามันตอนบนและอ่าวไทยตอนบนมีกำลังค่อนข้างแรง โดยทะเลอันดามันตอนบนมีคลื่นสูง ๒ - ๓ เมตร บริเวณที่มีฝนฟ้าคะนองคลื่นสูงมากกว่า ๓ เมตร ส่วนทะเลอันดามันตอนล่างและอ่าวไทยตอนบน มีคลื่นสูงประมาณ ๒ เมตร บริเวณที่มีฝนฟ้าคะนองและห่างฝั่งคลื่นสูงมากกว่า ๒ เมตร ส่วนในช่วงวันที่ ๑๙ - ๒๑ ก.ค. ๖๗ คลื่นลมบริเวณทะเลอันดามันตอนบนและอ่าวไทยตอนบนมีกำลังปานกลาง โดยทะเลอันดามันตอนบนและอ่าวไทยตอนบนมีคลื่นสูงประมาณ ๒ เมตร บริเวณที่มีฝนฟ้าคะนองคลื่นสูงมากกว่า ๒ เมตร ส่วนทะเลอันดามันตอนล่างและอ่าวไทยตอนล่าง มีคลื่นสูง ๑ - ๒ เมตร บริเวณที่มีฝนฟ้าคะนองและห่างฝั่งคลื่นสูงมากกว่า ๒ เมตร

๑๕. ความช่วยเหลือภัยแล้งสะสมของกรมทรัพยากรน้ำ

ความช่วยเหลือในพื้นที่ประสบปัญหาภัยแล้ง ตั้งแต่วันที่ ๑ ตุลาคม ๒๕๖๖ – ๑๕ กรกฎาคม ๒๕๖๗

หน่วยงาน	จังหวัด	ปริมาณการ สูบน้ำ (ลบ.ม.)	ปริมาณการ แจกจ่ายน้ำ สะอาด (ลิตร)	ประโยชน์ที่ได้รับ			
				อุปโภค-บริโภค		พื้นที่เกษตร (ไร่)	
				ครัวเรือน	ประชากร	ไร่	ชนิดพืช
สทหน.๑	ลำปาง	-	๘๒๕,๙๑๐	๓๙,๒๑๑	๑๕๕,๘๓๒	-	-
	เชียงใหม่	-	๕๕,๓๙๐	๒,๗๒๐	๑๐,๘๗๘	-	-
	แม่ฮ่องสอน	-	๕๑,๔๒๑	๒,๕๓๑	๑๐,๒๘๔	-	-
	เชียงราย	๑,๒๑๓,๐๐๐	๑๖๐,๖๒๙	๙,๓๘๖	๓๗,๑๒๖	-	-
	กำแพงเพชร	-	๙๐,๒๖๘	๔,๕๑๓	๑๘,๐๕๔	-	-
	ตาก	๑,๑๘๕,๐๐๐	-	-	-	๒,๐๐๐	นาข้าว
	ลำพูน	๘๕๒,๐๐๐	-	-	-	๒,๒๐๐	นาข้าว
สทหน.๒	นครสวรรค์ (บึงฯ)	๒๐,๙๗๙,๐๐๐	-	๘,๑๔๕	๓๐,๗๒๘	๘๓,๐๕๖	รักษาระบบนิเวศน์
	นครสวรรค์	๑๐,๘๒๗,๕๔๐	๗๘,๐๐๐	๑๐,๒๕๐	๒๔,๑๙๓	๗,๖๙๕	นาข้าว, อ้อย, ข้าวโพด, มะม่วง, กล้วย, ผักสวนครัว
	พทุมธานี	๒,๓๕๔,๔๐๐	-	๖,๒๔๔	๑๖,๒๖๓	๑๓,๕๐๐	ข้าวฝรั่ง, ทุเรียน, มังคุด, กล้วย, ปาล์ม, ข้าว, ข้าวโพด
สทหน.๓	อุดรธานี	๕,๘๘๓,๙๖๐	๕๖๒,๐๐๐	๘,๙๖๓	๓๓,๓๕๒	๑,๙๙๐	นาข้าว
	บึงกาฬ	๑,๐๙๕,๑๒๐	-	๓๐	๑๕๐	๒๕๐	นาข้าว
	หนองคาย	-	๑๖๘,๐๐๐	๗๕๐	๓,๐๐๐	-	-
สทหน.๔	ขอนแก่น	๑,๓๑๒,๔๐๐	๑๘,๐๐๐	๑,๓๓๑	๔,๙๔๔	-	-
	กาฬสินธุ์	๙๓,๐๐๐	๙๖,๐๐๐	๙๙๙	๓,๒๓๑	-	-
	มหาสารคาม	๗๕๖,๕๐๐	-	๒,๙๕๗	๑๐,๐๐๕	-	-
สทหน.๕	นครราชสีมา	๑,๓๔๖,๖๐๐	๕๑๑,๐๐๐	๗,๒๓๕	๒๓,๗๑๖	-	-
	บุรีรัมย์	๙๔,๐๐๐	๕๔๐,๐๐๐	๒,๑๔๗	๙,๑๕๘	-	-
	สุรินทร์	๒๘,๘๐๐	-	๑๓๐	๕๖๗	-	-
สทหน.๖	จันทบุรี	๙,๔๒๘,๓๐๐	๘๕๘,๐๐๐	๑,๗๖๗	๑๓,๐๖๓	๙,๕๐๐	ทุเรียน, เงาะ, มังคุด, ลองกอง, ยางพารา
	ระยอง	๖๗๒,๖๐๐	๑,๐๕๐,๐๐๐	๑,๓๗๒	๒,๙๐๖	๒,๒๐๐	ทุเรียน, เงาะ, มังคุด
	ตราด	๑๐,๓๖๒,๕๐๐	-	๑,๖๘๑	๕,๓๑๕	๑๕,๔๒๗	ทุเรียน, เงาะ
สทหน.๗	ราชบุรี	๔๓๐,๑๑๐	๑๓๒,๐๐๐	๑,๙๘๕	๕,๙๐๔	๒,๕๕๐	นาข้าว, กวางตุ้ง, คะน้า, ข้าวโพด, ฝรั่ง, ชมพู, มะพร้าว
	กาญจนบุรี	๑๐๐,๘๐๐	-	๒๕๘	๑,๕๐๐	-	-
	สุพรรณบุรี	๕๙,๔๐๐	-	๔๕๑	๑,๓๐๐	๖๐๐	-
สทหน.๘	นครศรีธรรมราช	๗,๓๖๐,๖๓๒	-	๕,๕๕๐	๒๔,๘๘๓	๑๖๔,๗๕๐	ป่าเสม็ด, ป่ากระเจ็ดหนู, พุงหญ้า
	ยะลา	๖๒๒,๐๘๐	-	๖๕๐	๒,๕๐๐	๑,๕๐๐	นาข้าว
สทหน.๙	อุดรดิตถ์	-	๙๘๗,๘๘๐	๑,๙๔๖	๕,๖๕๒	-	-
	น่าน	-	๓๔,๓๘๐	-	๖๐	-	-
	พิษณุโลก	๔๗๗,๓๖๐	-	๑๑๕	๔๒๒	๒๐๑	คะน้า, ถั่ว, มะเขือเปาะ, พริก, กระเจี๊ยบ บวบ, น้ำเต้า, กล้วย, มะม่วงโหวง, ผักชีลาว, ผักเชียงดา
	สุโขทัย	๑,๒๑๐,๕๐๐	-	๑,๕๗๐	๔,๖๔๐	๑๒,๒๘๐	นาข้าว, ข้าวโพด, ยาสูบ, ถั่วเหลือง
	แพร่	๑,๗๒๘,๑๒๐	-	๑,๒๒๓	๓,๗๗๕	๔,๐๙๖	ข้าวโพด, ยาสูบ, พริกขอส, แดงกวาง, นาข้าว
สทหน.๑๐	สุราษฎร์ธานี	๔,๕๐๗,๒๐๐	๗๑๔,๐๐๐	๖,๔๐๒	๑๖,๔๗๖	๖๕,๔๐๐	ปาล์ม, น้ำมัน
	ชุมพร	๑,๐๔๘,๐๐๐	-	๙,๒๑๑	๑๗,๓๗๐	๗๗,๕๐๐	ทุเรียน, กะเพรียง, พารา, ปาล์ม, น้ำมัน
	กระบี่	๑,๐๖๕,๖๐๐	๑,๕๕๐	๑,๗๒๒	๔,๑๐๐	๘๐๐	ปาล์ม, น้ำมัน

สทพ.๑๑	อำนาจเจริญ	๑๓๙,๕๐๐	๑,๔๙๕,๐๐๐	๔,๔๘๐	๑๕,๑๙๓	-	-
	อุบลราชธานี	๗๗,๖๖๐	-	๔๓๔	๑,๘๖๑	-	-
	๓๖ จังหวัด	๘๗,๓๑๑,๖๘๒	๘,๔๒๘,๔๑๘	๑๔๘,๓๙๙	๕๑๘,๔๐๑	๔๖๗,๔๙๕	-

จึงเรียนมาเพื่อโปรดทราบ

นายภาดล ถาวรฤชรัตน์
อธิบดีกรมทรัพยากรน้ำ
ประธานคณะทำงานศูนย์ปฏิบัติการ
ทรัพยากรธรรมชาติและสิ่งแวดล้อม (ด้านทรัพยากรน้ำ)