

รายงานสรุปสภาพน้ำในอ่างเก็บน้ำขนาดใหญ่และขนาดกลาง

รายงานสถานการณ์ ณ. วันที่ 16 กรกฎาคม 2567

ปริมาณน้ำในอ่างที่ใช้การได้ในสัปดาห์นี้ **+ มากกว่า / - น้อยกว่า** สัปดาห์ก่อน **109.25** ล้าน ลบ.ม.
 สรุปสถานการณ์ปริมาณน้ำในอ่างเก็บน้ำที่ใช้ทุกกิจกรรมมีประสิทธิผลมากกว่า ปริมาณน้ำที่ไหลเข้าอ่าง เมื่อเทียบกับสัปดาห์ที่ผ่านมา ควรใช้ให้อย่างระมัดระวัง

ปริมาณน้ำรวมทั่วประเทศ 71,090 ล้าน ลบ.ม. (100%)

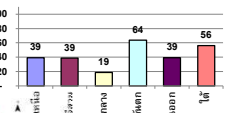


เปรียบเทียบปริมาณน้ำรวมกับปี 67 และ ปี 66

วันที่ 16 กรกฎาคม 2567 เทียบกับ 35,396 ล้าน ลบ.ม. หรือเท่ากับ 50%

วันที่ 17 กรกฎาคม 2566 เทียบกับ 35,764 ล้าน ลบ.ม. หรือเท่ากับ 50%

% ปริมาณน้ำรวมแต่ละภาคยังจับ



สรุปสถานการณ์ปริมาณน้ำในอ่าง

ลดลง	2	อ่าง
เพิ่มขึ้น	24	อ่าง



ภาค	สถานการณ์ปริมาณน้ำในอ่าง				ปริมาณน้ำเปลี่ยนแปลง (ล้าน ม.³)	สถานะ
	ลดลง (แห่ง)	คงที่ (แห่ง)	เพิ่มขึ้น (แห่ง)	รวม (แห่ง)		
ภาคเหนือ	5	-	2	7	-60.32	ปริมาณน้ำในอ่างเก็บน้ำลดลง
ภาคตะวันออกเฉียงเหนือ	3	1	8	12	94.19	ปริมาณน้ำในอ่างเก็บน้ำเพิ่มขึ้น
ภาคกลาง	-	1	2	3	25.62	ปริมาณน้ำในอ่างเก็บน้ำเพิ่มขึ้น
ภาคตะวันตก	1	-	1	2	17.51	ปริมาณน้ำในอ่างเก็บน้ำเพิ่มขึ้น
ภาคตะวันออก	-	-	10	10	45.56	ปริมาณน้ำในอ่างเก็บน้ำเพิ่มขึ้น
ภาคใต้	3	-	1	4	-13.31	ปริมาณน้ำในอ่างเก็บน้ำลดลง
รวมทั้งประเทศ	12	2	24	38	109.25	ปริมาณน้ำในอ่างเก็บน้ำเพิ่มขึ้น

ภาค อ่างเก็บน้ำ	ความจุที่ มี (ล้าน ม.³)	ปริมาณน้ำที่ ใช้การได้จริง (ล้าน ม.³)	ใช้การได้จริง (ล้าน ม.³)	ปริมาณน้ำรวม วันที่ 17 กรกฎาคม 2566		ปัจจุบัน วันที่ 16 กรกฎาคม 2567				สัปดาห์ก่อน วันที่ 10 กรกฎาคม 2567				ปริมาณน้ำ + เพิ่มขึ้น - ลดลง (ล้าน ม.³)	สถานการณ์ ในอ่าง	
				%	%	ปริมาณน้ำรวม		ปริมาณน้ำใช้การได้จริง		ปริมาณน้ำรวม		ปริมาณน้ำใช้การได้จริง				
						ล้าน ม.³	%	ล้าน ม.³	%	ล้าน ม.³	%	ล้าน ม.³	%			
ภาคเหนือ (8)																
1	ภูมิพล (2) ตาก	13,462	3,800	9,662	6,082	45%	5,135	38%	1,335	14%	5,220	39%	1,420	15%	-84.72	ลดลง
2	สิริรัตน์ (2) อุตรดิตถ์	9,510	2,850	6,660	3,639	38%	3,988	42%	1,138	17%	3,978	42%	1,128	17%	9.69	เพิ่มขึ้น
3	แม่ใจ เชียงใหม่	265	12	253	172	65%	154	58%	142	56%	155	59%	143	57%	-0.90	ลดลง
4	แม่กวาง เชียงใหม่	263	14	249	153	58%	115	44%	101	41%	116	44%	102	41%	-0.86	ลดลง
5	กีบบง ลำปาง	106	3	103	49	47%	50	47%	47	46%	55	52%	52	51%	-5.25	ลดลง
6	กีบดอนมา ลำปาง	170	6	164	76	45%	56	33%	50	31%	57	34%	51	31%	-1.40	ลดลง
7	ดาวน้อย พิจิตร	939	43	896	159	17%	185	20%	142	16%	180	19%	137	15%	5.92	เพิ่มขึ้น
8	แม่เือง ลำปาง	110	16	94	34	31%	33	30%	17	18%	37	34%	21	22%	-3.70	ลดลง
	รวมภาคเหนือ 34.85%	24,825	6,744	18,081	10,364	42%	9,718	39%	2,974	16%	9,799	39%	3,034	17%	-60.32	ลดลง
ภาคตะวันออกเฉียงเหนือ (12)																
9	ห้วยหลวง อุดรธานี	136	7	129	76	56%	56	41%	49	38%	55	41%	48	37%	0.61	เพิ่มขึ้น
9	น้ำอูน สกลนคร	520	45	475	245	47%	309	59%	264	56%	294	57%	249	52%	15.03	เพิ่มขึ้น
10	น้ำพอง (2) สกลนคร	165	8	157	46	28%	36	22%	28	18%	29	18%	21	14%	6.50	เพิ่มขึ้น
11	จุฬารัตน์ (2) ชัยภูมิ	164	37	127	60	37%	58	36%	21	17%	58	35%	21	16%	0.48	เพิ่มขึ้น
12	อุบลรัตน์ (2) ขอนแก่น	2,431	581	1,850	814	33%	737	30%	156	8%	752	31%	171	9%	-14.48	ลดลง
13	ลำปาว กาฬสินธุ์	1,980	100	1,880	950	48%	666	34%	566	30%	591	30%	491	26%	74.60	เพิ่มขึ้น
14	ลำตะคอง นครราชสีมา	314	22	292	162	52%	86	28%	64	22%	87	28%	65	22%	-0.28	ลดลง
15	ลำพระเพลิง นครราชสีมา	155	1	154	67	43%	75	48%	74	48%	78	50%	77	50%	-2.93	ลดลง
16	ลำมูลนครราชสีมา	141	7	134	68	48%	54	39%	47	35%	54	38%	47	35%	0.31	เพิ่มขึ้น
17	ลำระเหย นครราชสีมา	275	7	268	120	44%	99	36%	92	34%	98	36%	91	34%	1.14	เพิ่มขึ้น
18	ลำนางรอง บุรีรัมย์	121	3	118	79	65%	62	51%	59	50%	62	51%	59	50%	-	คงที่
19	สิรินธร (2) อุบลราชธานี	1,966	831	1,135	1,059	54%	1,001	51%	170	15%	987	50%	156	14%	13.21	เพิ่มขึ้น
	รวมภาคตอน. 11.80%	8,369	1,649	6,720	3,745	45%	3,238	39%	1,589	24%	3,144	38%	1,495	22%	94.19	เพิ่มขึ้น
ภาคกลาง (3)																
20	ป่าสักชลสิทธิ์ ลพบุรี	960	3	957	113	12%	106	11%	103	11%	105	11%	102	11%	0.43	เพิ่มขึ้น
21	ต้นเสา อุทัยธานี	160	17	143	86	53%	79	50%	62	44%	78	49%	61	43%	1.03	เพิ่มขึ้น
22	กระเสียว สุพรรณบุรี	299	99	200	79	27%	78	26%	-	0%	75	25%	-	0%	-	คงที่
	รวมภาคกลาง 1.92%	1,419	119	1,300	278	20%	263	19%	165	12%	259	18%	140	11%	25.62	เพิ่มขึ้น
ภาคตะวันตก (2)																
23	ศรีนครินทร์ (2) กาญจนบุรี	17,745	10,265	7,480	12,435	70%	12,352	70%	2,087	28%	12,355	70%	2,090	28%	-3.33	ลดลง
24	ชีวาภิรมย์ (2) กาญจนบุรี	8,860	3,012	5,848	4,023	45%	4,560	51%	1,548	26%	4,539	51%	1,527	26%	20.84	เพิ่มขึ้น
	รวมภาคตะวันตก 37.51%	26,605	13,277	13,328	16,458	62%	16,911	64%	3,634	27%	16,894	63%	3,617	27%	17.51	เพิ่มขึ้น
ภาคตะวันออก (6+4)																
25	ขุนด่าน นครนายก	224	5.00	219	68	31%	69	31%	64	29%	49	22%	44	20%	19.64	เพิ่มขึ้น
26	คลองสิชล ฉะเชิงเทรา	420	30.00	390	70	17%	80	19%	50	13%	80	19%	50	13%	0.45	เพิ่มขึ้น
27	บางพระ (3) ชลบุรี	117	12.00	105	45	39%	44	38%	32	30%	42	36%	30	28%	2.34	เพิ่มขึ้น
28	หนองปลาไหล (3) ระยอง	164	13.75	150	73	45%	84	51%	70	47%	81	50%	68	45%	2.58	เพิ่มขึ้น
29	ประแสร์ (3) ระยอง	295	20.00	275	189	64%	209	71%	189	69%	197	67%	177	64%	11.90	เพิ่มขึ้น
30	แม่ประชัน (3) ชลบุรี	17	0.72	16	9	54%	6	34%	5	31%	6	33%	4.78	30%	0.19	เพิ่มขึ้น
31	หนองค้อ (3) ชลบุรี	21	1.00	20	13	59%	9	40%	8	37%	8	36%	6.61	32%	0.92	เพิ่มขึ้น
32	ดอกทราย (3) ระยอง	79	3.00	76	27	34%	42	53%	39	51%	40	50%	36.56	48%	2.15	เพิ่มขึ้น
33	คลองใหญ่ (3) ระยอง	45	3.00	42	23	50%	27	59%	24	56%	25	55%	22.23	52%	1.65	เพิ่มขึ้น
34	เขื่อนดินห้วยนา ปราจีนบุรี	295	19.00	276	77	26%	90	30%	71	26%	86	29%	67.10	24%	3.75	เพิ่มขึ้น
	รวมภาคตะวันออก 2.37%	1,678	107	1,570	594	35%	658	39%	550	35%	612	37%	505	32%	45.56	เพิ่มขึ้น
ภาคใต้ (4)																
35	แม่กระจาน เพชรบุรี	710	65	645	206	29%	231	33%	166	26%	232	33%	167	26%	-1.16	ลดลง
36	ป่าประดู่ ประจวบคีรีขันธ์	391	18	373	67	17%	65	17%	47	13%	68	17%	50	13%	-3.20	ลดลง
37	ห้วยพระ (2) สุราษฎร์ธานี	5,639	1,352	4,287	3,102	55%	3,528	63%	2,176	51%	3,508	62%	2,156	50%	20.33	เพิ่มขึ้น
38	บางยาง (2) ยะลา	1,454	276	1,178	949	65%	783	54%	507	43%	812	56%	536	46%	-29.28	ลดลง
	รวมภาคใต้ 11.55%	8,194	1,711	6,483	4,325	53%	4,607	56%	2,896	45%	4,620	56%	2,909	45%	-13.31	ลดลง
	รวมทั้งประเทศ 100%(38)	71,090	23,607	47,482	35,764	50%	35,396	50%	11,809	25%	30,132	42%	11,699	25%	109.25	เพิ่มขึ้น

ที่มาข้อมูล : รายงานสรุปสภาพน้ำในอ่างเก็บน้ำขนาดใหญ่ทั่วประเทศ และตารางสรุปสภาพน้ำในอ่างเก็บน้ำภาคตะวันออกเฉียงเหนือ กรมชลประทาน

หมายเหตุ :

- 1) อ่างเก็บน้ำขนาดใหญ่ หมายถึง อ่างเก็บน้ำที่มีความจุตั้งแต่ 100 ล้าน ลบ.ม. ขึ้นไป
 - 2) เป็นอ่างเก็บน้ำที่อยู่ในความรับผิดชอบของการไฟฟ้าฝ่ายผลิตแห่งประเทศไทย(10) นอกเหนือจากความรับผิดชอบของกรมชลประทาน(28)
 - 3) เป็นอ่างเก็บน้ำขนาดกลางที่มีความสำคัญต่อการอุตสาหกรรมและการประมง ของลุ่มน้ำชายฝั่งทะเลตะวันออก
 - 4) จังหวัดที่มีอ่างเก็บน้ำขนาดใหญ่มีจำนวน 26 จังหวัด ไม่มี 50 จังหวัด
 - 5) ที่มา : กรมชลประทาน และการไฟฟ้าฝ่ายผลิตแห่งประเทศไทย
- รณก. หมายถึง ระดับน้ำเก็บกักของอ่าง



ศูนย์มชช. กองวิเคราะห์และประเมินสถานการณ์น้ำ กรมทรัพยากรน้ำ

ลำดับของเขื่อนตามความจุ

1.ศรีนครินทร์ 2.ภูมิพล 3.สิริรัตน์ 4.ชีวาภิรมย์ 5.ห้วยพระ

6.อุบลรัตน์ 7.สิรินธร 8.บางยาง 9.ลำปาว 10.ป่าสัก

ลำดับของเขื่อนตามปริมาณน้ำใช้การได้

1.ภูมิพล 2.ศรีนครินทร์ 3.สิริรัตน์ 4.ชีวาภิรมย์ 5.ห้วยพระ

6.ลำปาว 7.อุบลรัตน์ 8.บางยาง 9.สิรินธร 10.ป่าสัก