



รายงานการเฝ้าระวังติดตามสถานการณ์น้ำและความช่วยเหลือ
ศูนย์ปฏิบัติการทรัพยากรธรรมชาติและสิ่งแวดล้อม (ด้านทรัพยากรน้ำ)
กระทรวงทรัพยากรธรรมชาติและสิ่งแวดล้อม



กองวิเคราะห์และประเมินสถานการณ์น้ำ กรมทรัพยากรน้ำ

โทรศัพท์ ๐ ๒๒๗๑ ๖๐๐๐ ต่อ ๖๔๔๕ โทรสาร ๐ ๒๒๗๘ ๖๖๒๙ www.dwr.go.th IDLine: mekhalawoc Email: mekhala@dwr.mail.go.th

รายงานฉบับที่ ๓๖๑/๒๕๖๗

เวลา ๐๘.๐๐ น.

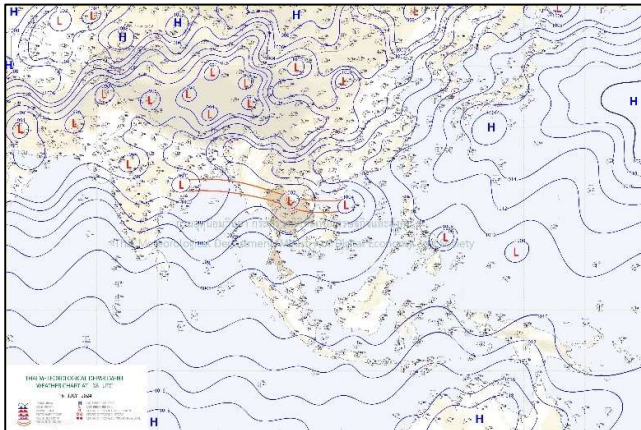
วันที่ ๑๗ กรกฎาคม ๒๕๖๗

เรียน รมว.ทส. เลขาธิการ รมว.ทส. ที่ปรึกษา รมว.ทส. ปกท.ทส. รอง ปกท.ทส. อทน. อทบ. และหน่วยงานที่เกี่ยวข้อง

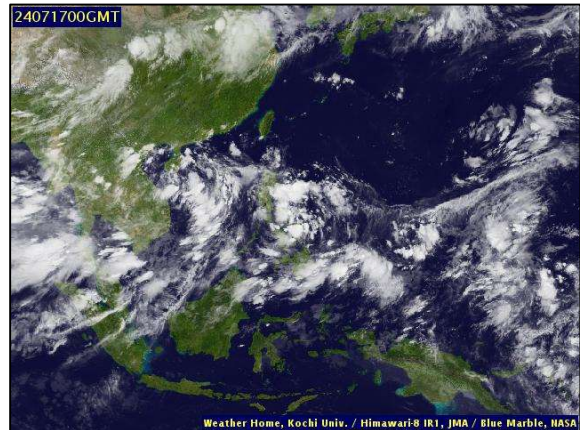
๑. สภาวะอากาศ เวลา ๐๕.๐๐ น. (กรมอุตุนิยมวิทยา)

พยากรณ์อากาศ ๒๔ ชั่วโมงข้างหน้า ร่องมรสุมกำลังแรงพาดผ่านภาคเหนือ เข้าสู่หย่อมความกดอากาศต่ำบริเวณภาคตะวันออกเฉียงเหนือตอนบน ประกอบกับมรสุมตะวันตกเฉียงใต้ที่พัดปกคลุมทะเลอันดามัน ภาคใต้ อ่าวไทย ภาคกลาง และภาคตะวันออกมีกำลังค่อนข้างแรง ลักษณะเช่นนี้ทำให้บริเวณประเทศไทยมีฝนตกหนักหลายพื้นที่ โดยมีฝนตกหนักมากบางแห่งในบริเวณภาคเหนือ ภาคตะวันออก และภาคใต้ฝั่งตะวันตก ขอให้ประชาชนในบริเวณดังกล่าวระวังอันตรายจากฝนตกหนักถึงหนักมากและฝนที่ตกสะสม ซึ่งอาจทำให้เกิดน้ำท่วมฉับพลันและน้ำป่าไหลหลาก โดยเฉพาะพื้นที่ลาดเชิงเขาใกล้ทางน้ำไหลผ่านและพื้นที่ลุ่มในระยะนี้ไว้ด้วย

สำหรับคลื่นลมบริเวณทะเลอันดามันตอนบนและอ่าวไทยตอนบนมีกำลังค่อนข้างแรง โดยมีคลื่นสูง ๒-๓ เมตร บริเวณที่มีฝนฟ้าคะนองคลื่นสูงมากกว่า ๓ เมตร ส่วนทะเลอันดามันตอนล่าง มีคลื่นสูงประมาณ ๒ เมตร บริเวณที่มีฝนฟ้าคะนองคลื่นสูงมากกว่า ๒ เมตร ขอให้ชาวเรือในบริเวณดังกล่าวเดินเรือด้วยความระมัดระวัง และหลีกเลี่ยงการเดินเรือในบริเวณที่มีฝนฟ้าคะนอง สำหรับเรือเล็กบริเวณทะเลอันดามันตอนบนและอ่าวไทยตอนบนควรออกจากฝั่งในระยะนี้ไว้ด้วย

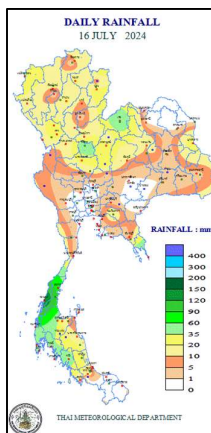


แผนที่อากาศ วันที่ ๑๗ ก.ค. ๒๕๖๗ เวลา ๐๑.๐๐ น.



ภาพถ่ายดาวเทียม วันที่ ๑๗ ก.ค. ๒๕๖๗ เวลา ๐๗.๐๐ น.

๒. ปริมาณฝนสะสม ณ เวลา ๐๗.๐๐ น.(เมื่อวาน) - ๐๗.๐๐ น.(วันนี้) (กรมอุตุนิยมวิทยา)



จุดตรวจวัด	ปริมาณฝน (มม.)
จ.ระนอง	๑๕๖.๙
จ.ตราด	๙๓.๐
จ.ชุมพร (สวี่ สกษ.)	๙๒.๕
จ.เลย (สกษ.)	๕๕.๐
จ.พิจิตร (สกษ.)	๕๓.๐
จ.กระบี่ (เกาะลันตา)	๔๘.๐
จ.ตรัง	๔๕.๐

๓. ปริมาณฝนสะสมของพื้นที่ลาดเชิงเขา ๑๒ ชม. ที่ผ่านมา (กรมทรัพยากรน้ำ)

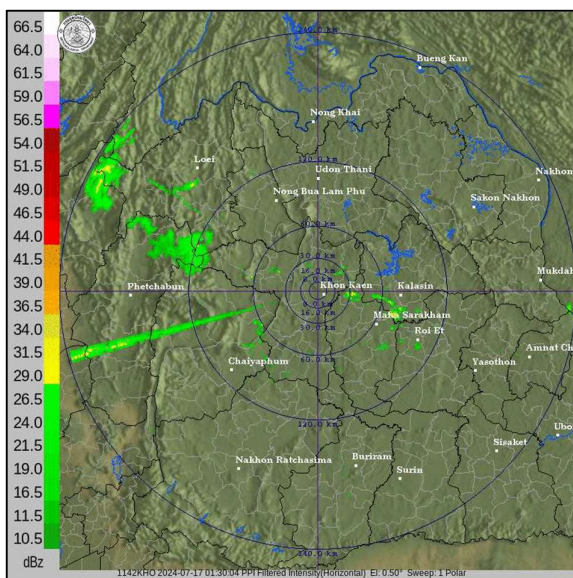
รหัสสถานี	จุดตรวจวัด	ปริมาณฝน (มม./๑๒ ชม.)
STN๑๗๓๔	บ้านปลายคลองวัน ต.ปากจั่น อ.กระบุรี จ.ระนอง	๑๑๗.๕
STN๑๗๓๐	บ้านห้วยไทรงาม ต.ลำเลียง อ.กระบุรี จ.ระนอง	๑๑๔.๐
STN๑๒๐๓	บ้านนาเปื้อง ต.บ่อเกลือใต้ อ.บ่อเกลือ จ.น่าน	๑๑๒.๕
STN๑๕๕๕	บ้านศรีราชา ต.รมณีย์ อ.กะปาง จ.พังงา	๑๐๐.๐
STN๑๕๓๕	บ้านน้ำเกาะ ต.ยอด อ.สองแคว จ.น่าน	๙๗.๕
STN๑๖๘๑	บ้านนาพรุ ต.นาคา อ.สุขสำราญ จ.ระนอง	๙๗.๕
STN๑๗๔๔	บ้านทุ่งตาพล ต.บางแก้ว อ.ละอุ่น จ.ระนอง	๙๑.๐
STN๑๗๔๕	บ้านหินใหญ่ ต.น้ำจืด อ.กระบุรี จ.ระนอง	๘๖.๕
STN๐๔๑๒	บ้านขุนคอง ต.ทุ่งข้าวพวง อ.เชียงดาว จ.เชียงใหม่	๘๔.๕
STN๑๔๓๓	บ้านแม่ฮี้ ต.แม่ฮี้ อ.ปาย จ.แม่ฮ่องสอน	๗๙.๕

๔. ค่าความชื้นในดิน (กรมทรัพยากรน้ำ/คณะกรรมการแม่น้ำโขง)

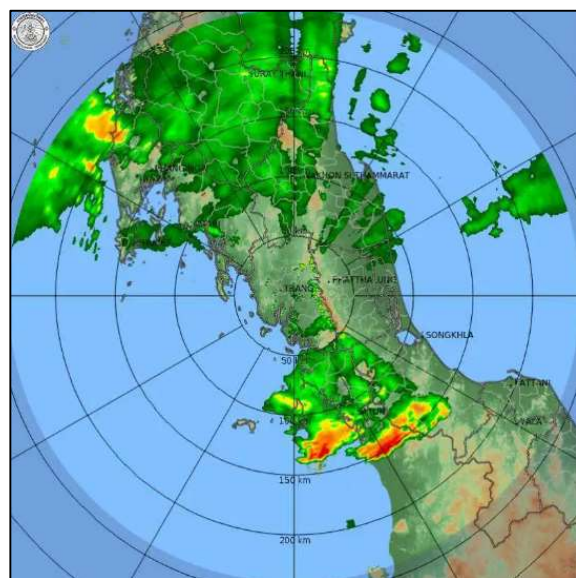
ภูมิภาค	ความชื้นในดิน [-] ๑๔ พ.ค. ๖๗	ความชื้นในดิน [-] ๑๔ มิ.ย. ๖๗	แนวโน้ม
เหนือ	๐-๒๐	๒๐-๔๐	เพิ่มขึ้น
กลาง	๒๐-๔๐	๒๐-๔๐	เพิ่มขึ้น
ตะวันออกเฉียงเหนือ	๒๐-๔๐	๒๐-๔๐	เพิ่มขึ้น
ตะวันออก	๒๐-๔๐	๒๐-๔๐	เพิ่มขึ้น
ตะวันตก	๐-๒๐	๐-๒๐	ทรงตัว
ใต้	๐-๒๐	๒๐-๔๐	เพิ่มขึ้น

หมายเหตุ : ความชื้นในดิน ๐ หมายถึง ดินที่แห้งสนิท และ ๑๐๐ หมายถึง ดินที่อิ่มน้ำ

๕. เรดาร์ตรวจอากาศ ณ วันที่ ๑๗ กรกฎาคม ๒๕๖๗ (กรมอุตุนิยมวิทยา)



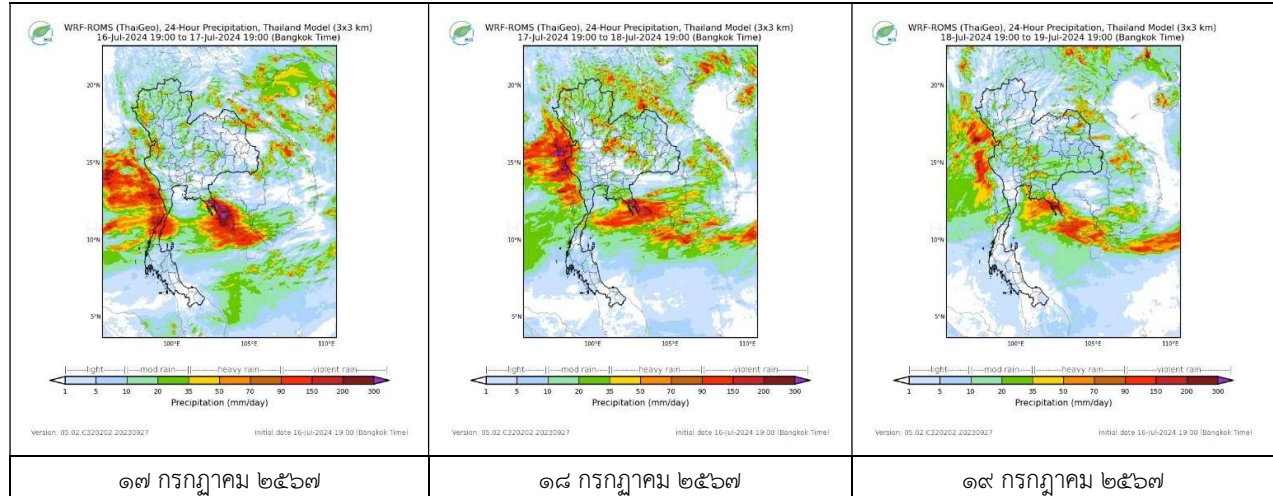
สถานีขอนแก่น เวลา ๐๘.๓๐ น.



สถานีตรัง เวลา ๐๘.๑๕ น.

จากเรดาร์ตรวจอากาศพบกลุ่มเมฆฝนภาคเหนือ ภาคตะวันออกเฉียงเหนือ และภาคใต้ของประเทศไทย

๖. แผนภาพคาดการณ์ฝนล่วงหน้า ๓ วัน (สถาบันสารสนเทศทรัพยากรน้ำ (องค์การมหาชน))



๗. สถานการณ์น้ำในแหล่งเก็บกักน้ำ ณ วันที่ ๑๖ กรกฎาคม ๒๕๖๗ (กรมชลประทาน กรมทรัพยากรน้ำ และสทช.)

๗.๑ ปริมาณน้ำในอ่างฯ ๓๕,๓๑๒ ล้าน ลบ.ม. คิดเป็นร้อยละ ๕๐ (ปริมาณน้ำใช้การได้ ๑๑,๗๗๔ ล้าน ลบ.ม. คิดเป็นร้อยละ ๒๕) ปริมาณน้ำในอ่างฯ เทียบกับปี ๒๕๖๖ (๓๕,๖๙๒ ล้าน ลบ.ม. คิดเป็นร้อยละ ๕๐) น้อยกว่าปี ๒๕๖๖ จำนวน ๓๘๐ ล้าน ลบ.ม. ปริมาณน้ำไหลลงอ่างฯ จำนวน ๑๔๓.๗๐ ล้าน ลบ.ม. ปริมาณน้ำระบายจำนวน ๑๐๔.๒๗ ล้าน ลบ.ม. สามารถรับน้ำได้อีก ๓๕,๖๑๔ ล้าน ลบ.ม.

อ่างเก็บน้ำ	ความจุที่ รณก. (ล้าน ลบ.ม.)	ปริมาณ น้ำในอ่าง		ปริมาณ น้ำใช้การได้		ปริมาณ น้ำไหลลงอ่าง		ปริมาณ น้ำระบาย		ปริมาณน้ำ รับได้อีก (ล้าน ม. ^๓) (ความจุที่ รณก. ปริมาณน้ำ ปัจจุบัน)
		ปริมาณ (ล้าน ม. ^๓)	% น้ำ เก็บ กัก	ปริมาณ (ล้าน ม. ^๓)	% น้ำใช้ การ	วันนี้ (ล้าน ม. ^๓)	เมื่อวาน (ล้าน ม. ^๓)	วันนี้ (ล้าน ม. ^๓)	เมื่อวาน (ล้าน ม. ^๓)	
๑.ภูมีพล	๑๓,๔๖๒	๕,๑๓๕	๓๘	๑,๓๓๕	๑๔	๒.๓๘	๒.๔๐	๑๘.๐๐	๑๘.๐๐	๘,๓๒๗
๒.สิริกิติ์	๙,๕๑๐	๓,๙๘๘	๔๒	๑,๑๓๘	๑๗	๑๗.๗๙	๑๗.๕๖	๑๔.๐๐	๑๗.๐๐	๕,๕๒๒
๓.จุฬารัตน์	๑๖๔	๕๘	๓๖	๒๑	๑๗	๐.๐๖	๐.๑๐	๐.๐๐	๐.๐๐	๑๐๖
๔.อุบลรัตน์	๒,๔๓๑	๗๓๗	๓๐	๑๕๖	๘	๒๓.๓๖	๙.๒๑	๑๕.๑๒	๑๕.๓๐	๑,๖๙๔
๕.ลำปาว	๑,๙๘๐	๖๖๖	๓๔	๕๖๖	๓๐	๑๘.๘๕	๒๐.๓๔	๘.๖๓	๘.๔๕	๑,๓๑๔
๖.สิรินธร	๑,๙๖๖	๑,๐๐๑	๕๑	๑๖๙	๑๕	๑๕.๑๘	๑.๙๑	๕.๐๖	๕.๐๓	๙๖๕
๗.ป่าสักชลสิทธิ์	๙๖๐	๑๐๖	๑๑	๑๐๓	๑๑	๐.๖๑	๐.๖๑	๑.๓๐	๑.๓๐	๘๕๔
๘.ศรีนครินทร์	๑๗,๗๔๕	๑๒,๓๕๒	๗๐	๒,๐๘๗	๒๘	๘.๒๔	๘.๐๑	๖.๐๐	๖.๐๐	๕,๓๙๓
๙.วชิราลงกรณ	๘,๘๖๐	๔,๕๖๐	๕๑	๑,๕๔๘	๒๖	๒๒.๒๓	๒๒.๔๐	๑๓.๘๖	๑๔.๐๕	๔,๓๐๐
๑๐.ขุนด่านปราการชล	๒๒๔	๖๙	๓๑	๖๔	๒๙	๓.๙๘	๓.๕๖	๐.๐๔	๐.๔๐	๑๕๕
๑๑.รัชชประภา	๕,๖๓๙	๓,๕๒๘	๖๓	๒,๑๗๗	๕๑	๙.๙๐	๘.๖๐	๔.๑๑	๔.๑๕	๒,๑๑๑
๑๒.บางบาล	๑,๔๕๔	๗๘๓	๕๔	๕๐๗	๔๓	๐.๖๙	๑.๕๔	๔.๐๒	๖.๐๒	๖๗๑

๗.๒ อ่างเก็บน้ำขนาดกลาง ๔๓๕ แห่ง มีปริมาณน้ำ ๒,๕๐๗ ล้าน ลบ.ม. (๔๖%) ปริมาณน้ำใช้การ ๒,๑๐๓ ล้าน ลบ.ม. (๔๒%)

๗.๓ แหล่งน้ำในพื้นที่นอกเขตชลประทาน ๑๐๒,๐๙๙ แห่ง มีปริมาณน้ำรวม ๔,๕๑๖ ล้าน ลบ.ม. (๔๓%)

๗.๔ แหล่งน้ำขนาดเล็กนอกเขตชลประทาน ๑๘๔ แห่ง ตรวจวัดโดยกรมทรัพยากรน้ำ เริ่มต้นฤดูฝน มีปริมาณน้ำ ๒๐๗.๑ ล้าน ลบ.ม. (๕๔%) ปริมาณน้ำปัจจุบัน ๒๕๓.๗ ล้าน ลบ.ม. (๖๗.๒%)

ภูมิภาค	จำนวน (แห่ง)	ปริมาณรวม (ล้าน ลบ.ม.)	ปริมาณน้ำ (ล้าน ลบ.ม.)							
			เดือน						ปัจจุบัน	
			ธ.ค. ๒๕๖๖	ม.ค. ๒๕๖๗	ก.พ. ๒๕๖๗	มี.ค. ๒๕๖๗	เม.ย. ๒๕๖๗	พ.ค. ๒๕๖๗	๑๗ มิ.ย. ๖๗	ร้อยละ
เหนือ	๑๗,๒๔๙	๙๙๒	๙๑๙	๘๗๖	๘๖๘	๘๕๑	๕๙๖	๕๖๓	๕๖๗	๕๗
ตะวันออกเฉียงเหนือ	๕๔,๕๔๗	๔,๓๘๒	๔,๐๖๐	๓,๗๓๗	๓,๖๐๙	๓,๖๐๙	๒,๓๙๓	๒,๒๕๘	๒,๒๘๒	๕๒
กลาง	๑๖,๓๖๗	๑,๕๗๔	๑,๐๙๘	๙๙๑	๘๕๕	๗๘๘	๕๘๒	๕๖๗	๕๔๗	๓๕
ตะวันออกเฉียงใต้	๗,๘๐๔	๙๙๒	๘๖๓	๗๘๘	๘๙๐	๘๙๐	๔๕๖	๔๘๓	๔๙๖	๕๐
ตะวันตก	๒,๕๐๖	๑๙๒	๑๐๓	๙๙	๙๙	๙๙	๕๐	๔๕	๔๔	๒๓
ใต้	๓,๖๒๖	๓๓๘	๒๙๐	๒๖๙	๒๘๕	๒๗๕	๒๐๓	๑๗๐	๑๖๒	๔๘
รวม	๑๐๒,๐๙๙.๐๐	๘,๔๗๐	๗,๓๓๓	๖,๗๖๐	๖,๖๐๖	๖,๕๑๒	๔,๒๘๐	๔,๐๘๖	๔,๐๙๘	๔๘

๘. สถานการณ์น้ำในประเทศ ณ วันที่ ๑๔ - ๑๗ กรกฎาคม ๒๕๖๗ (กรมชลประทาน)

สถานี	แม่น้ำ	อำเภอ	จังหวัด	ระดับตลิ่ง (ม.รทก.)	ระดับน้ำ (ม.รทก.)				แนวโน้ม	เปรียบเทียบระดับตลิ่ง
					อาทิตย์	จันทร์	อังคาร	พุธ		
					๑๔ ก.ค.	๑๕ ก.ค.	๑๖ ก.ค.	๑๗ ก.ค.		
P.๑	ปิง	เมือง	เชียงใหม่	๓.๗๐	๑.๓๔	๑.๑๔	๑.๔๐	๑.๒๕	ลดลง	- ๒.๔๕
W.๑C	วัง	เมือง	ลำปาง	๕.๒๐	๐.๘๔	๐.๘๓	-๐.๑๙	-๐.๐๑	เพิ่มขึ้น	- ๕.๒๑
Y.๑๖	ยม	บางระกำ	พิษณุโลก	๗.๓๐	๑.๖๔	๑.๖๐	๑.๕๘	๑.๕๕	ลดลง	- ๕.๗๕
N.๗A	น่าน	เมือง	พิจิตร	๙.๘๗	๒.๓๔	๒.๓๘	๒.๔๑	***	***	***
C.๒	เจ้าพระยา	เมือง	นครสวรรค์	๒๕.๗๐	๑๗.๙๔	๑๗.๙๖	๑๗.๘๗	๑๗.๙๔	เพิ่มขึ้น	- ๗.๗๖
C.๑๓	เจ้าพระยา	สรรพยา	ชัยนาท	๑๖.๓๔	๕.๔๑	๕.๔๑	๕.๔๑	๕.๔๑	ทรงตัว	-๑๐.๙๓
M.๖A	มูล	สตึก	บุรีรัมย์	๗.๙๕	-๐.๐๙	๐.๐๒	๐.๑๓	๐.๐๙	ลดลง	- ๗.๘๖
M.๑๙๑	ลำตะคอง	เมือง	นครราชสีมา	๓.๕๐	๑.๔๒	๑.๔๕	๑.๕๑	๑.๔๕	ลดลง	- ๒.๐๕
M.๗	มูล	เมือง	อุบลราชธานี	๗.๐๐	๒.๔๗	๒.๕๘	๓.๒๕	๓.๔๖	เพิ่มขึ้น	- ๓.๕๔
M.๖๙	ลำเซบก	โครงการพิชผล	อุบลราชธานี	๙.๗๐	๓.๙๗	๒.๗๘	๒.๙๒	๒.๗๓	ลดลง	- ๖.๙๗
X.๖๔	คลองท่ามะ	ท่ามะ	ชุมพร	๑๗.๑๓	๗.๖๒	๘.๒๖	๘.๒๗	๙.๐๗	เพิ่มขึ้น	- ๘.๐๖
X.๑๔๙	คลองกลาย	นบพิตำ	นครศรีธรรมราช	๓๓.๙๖	๒๗.๔๕	๒๗.๔๒	๒๗.๓๗	๒๗.๓๗	ทรงตัว	- ๖.๕๙
X.๒๗๔	แม่น้ำโก-ลก	แว้ง	นราธิวาส	๒๓.๕๐	๑๘.๑๘	๑๘.๒๔	๑๘.๑๘	๑๘.๑๖	ลดลง	- ๕.๓๔
X.๓๗A	แม่น้ำตาปี	พระแสง	สุราษฎร์ธานี	๑๑.๗๐	๖.๑๕	๖.๐๒	๖.๑๔	๖.๐๐	ลดลง	- ๕.๗๐

*** ยังไม่ได้รับรายงาน

๙. สถานการณ์น้ำในพื้นที่ลุ่มน้ำโขง ณ วันที่ ๑๗ กรกฎาคม ๒๕๖๗ (คณะกรรมการจัดการแม่น้ำโขง)

สถานี	ระดับอ้างอิง (ม.รทก.)	ระดับตลิ่ง (ม.)	ระดับน้ำ (ม.)					เปรียบเทียบระดับตลิ่ง (ม.)	ผลต่างของระดับน้ำ (ม.)		แนวโน้ม
			๑๓ ก.ค.	๑๔ ก.ค.	๑๕ ก.ค.	๑๖ ก.ค.	๑๗ ก.ค.		๓ วันย้อนหลัง	๕ วันย้อนหลัง	
			อ.เชียงแสน จ.เชียงราย	๓๕๗.๑๐๐	๑๒.๘๐	๓.๕๘	๓.๗๑		๓.๕๖	๓.๖๒	
อ.เชียงคาน จ.เลย	๑๙๔.๑๑๘	๑๖.๐๐	๖.๖๘	๖.๔๖	๖.๓๑	๖.๕๑	๗.๒๖	-๘.๗๔	๐.๙๕	๐.๕๘	เพิ่มขึ้น
อ.เมือง จ.หนองคาย	๑๕๓.๖๔๘	๑๒.๒๐	๔.๐๖	๓.๘๖	๓.๖๕	๓.๔๕	๓.๖๒	-๘.๕๘	-๐.๐๓	-๐.๔๔	เพิ่มขึ้น
อ.เมือง จ.นครพนม	๑๓๒.๖๘๐	๑๒.๐๐	๕.๕๔	๕.๘๒	๖.๐๓	๕.๙๗	๕.๗๒	-๖.๒๘	-๐.๓๑	๐.๑๘	ลดลง
อ.เมือง จ.มุกดาหาร	๑๒๔.๒๑๙	๑๒.๕๐	๕.๓๓	๕.๔๗	๕.๗๒	๕.๙๔	๕.๙๑	-๖.๕๙	๐.๑๙	๐.๕๘	ลดลง
อ.โขงเจียม จ.อุบลราชธานี	๘๘.๐๓๐	๑๔.๕๐	๕.๘๒	๕.๙๑	๖.๐๖	๖.๙๘	๗.๓๐	-๗.๒๐	๑.๒๔	๑.๔๘	เพิ่มขึ้น

***ไม่มีสถานการณ์

๑๐. สถานการณ์เตือนภัย Early Warning ณ วันที่ ๑๗ กรกฎาคม ๒๕๖๗ (กรมทรัพยากรน้ำ)

การแจ้งเตือน	สถานี	การแจ้งเตือน	ช่วงเวลา
เตือนสีแดง (อพยพ)	-	-	-
เตือนสีเหลือง (เตือนภัย)	บ้านวังกุ่ม ตำบลบางหิน อำเภอเกาะเปอร์ จังหวัดระนอง บ้านนาพรู ตำบลนาคา อำเภอสุขสำราญ จังหวัดระนอง บ้านศรีราชา ตำบลลมนีย์ อำเภอเกาะปัง จังหวัดพังงา บ้านปลายคลองวัน ตำบลปากจั่น อำเภอกระบุรี จังหวัดระนอง บ้านโพธิ์เตี้ย ตำบลท่าข้าม อำเภอชนแดน จังหวัดเพชรบูรณ์	ค่าระดับน้ำ ๓.๐๗ เมตร ระดับวิกฤติ ๔.๕๐ เมตร ปริมาณฝนสะสม ๑๒ ชั่วโมง ๑๒๐.๐ มิลลิเมตร ปริมาณฝนสะสม ๑๒ ชั่วโมง ๑๑๘.๐ มิลลิเมตร ปริมาณฝนสะสม ๑๒ ชั่วโมง ๑๑๗.๐ มิลลิเมตร ค่าระดับน้ำ ๕.๐๗ เมตร ระดับวิกฤติ ๕.๓๐ เมตร	๑๗ ก.ค.๖๗/๐๖.๐๘ น. ๑๗ ก.ค.๖๗/๐๕.๓๖ น. ๑๗ ก.ค.๖๗/๐๓.๒๘ น. ๑๖ ก.ค.๖๗/๑๙.๕๗ น. ๑๖ ก.ค.๖๗/๑๙.๕๒ น.
เตือนสีเขียว (เฝ้าระวัง)	บ้านท่าเรือชัย ตำบลทุ่งพระ อำเภอคอนสาร จังหวัดชัยภูมิ บ้านท่าคลอง ตำบลทับปรี อำเภอเมืองกระบี่ จังหวัดกระบี่ บ้านปากคลอง ตำบลลมนีย์ อำเภอเกาะปัง จังหวัดพังงา บ้านวังมะริว ตำบลเมืองคอง อำเภอเชียงดาว จังหวัดเชียงใหม่ บ้านหลวงเมืองคอง ตำบลเมืองคอง อำเภอเชียงดาว จ.เชียงใหม่ บ้านแพรกชวา ตำบลบ้านนา อำเภอเกาะเปอร์ จังหวัดระนอง บ้านห้วยไทรงาม ตำบลลำเลียง อำเภอกระบุรี จังหวัดระนอง บ้านห้างหลวง ตำบลนาปูป้อม อำเภอปางมะผ้า จ.แม่ฮ่องสอน บ้านหัวสวน ตำบลแม่ปาง อำเภอกระบุรี จังหวัดพังงา บ้านป่าเทือ ตำบลช่างเคิ่ง อำเภอแม่แจ่ม จังหวัดเชียงใหม่ บ้านเซ ตำบลเชียงเพ็ง อำเภอป่าติว จังหวัดยโสธร บ้านน้ำลาด ตำบลบ้านหลวง อำเภอจอมทอง จังหวัดเชียงใหม่ บ้านนาเบือ ตำบลปลอกเกลือใต้ อำเภอปลอกเกลือ จังหวัดน่าน บ้านแก่งกะทัง ตำบลนาสัก อำเภอศรี จังหวัดชุมพร บ้านท่าโป่ง ตำบลชัยนาม อำเภอวังทอง จังหวัดพิษณุโลก บ้านกลุ่มตาชัย ตำบลคลองไถ่ อำเภอคลองหาด จ.สระแก้ว บ้านย่านยาว ตำบลเขิวเหล็ก อำเภอเกาะเปอร์ จังหวัดระนอง บ้านปางคอบ ตำบลวิเศษนคร อำเภอแจ้ห่ม จังหวัดลำปาง บ้านชมภูเหนือ ตำบลชมพู อำเภอเนินมะปราง จังหวัดพิษณุโลก บ้านปลายคลองวัน ตำบลปากจั่น อำเภอกระบุรี จังหวัดระนอง	ค่าระดับน้ำ ๖.๓๕ เมตร ระดับวิกฤติ ๗.๕๐ เมตร ค่าระดับน้ำ ๒.๙๕ เมตร ระดับวิกฤติ ๔.๓๐ เมตร ค่าระดับน้ำ ๒.๕๔ เมตร ระดับวิกฤติ ๔.๕๐ เมตร ปริมาณฝนสะสม ๑๒ ชั่วโมง ๘๓.๕ มิลลิเมตร ปริมาณฝนสะสม ๑๒ ชั่วโมง ๘๔.๕ มิลลิเมตร ปริมาณฝนสะสม ๑๒ ชั่วโมง ๑๐๖.๕ มิลลิเมตร ปริมาณฝนสะสม ๑๒ ชั่วโมง ๑๐๕.๕ มิลลิเมตร ปริมาณฝนสะสม ๑๒ ชั่วโมง ๘๘.๐ มิลลิเมตร ปริมาณฝนสะสม ๑๒ ชั่วโมง ๑๐๒.๐ มิลลิเมตร ปริมาณฝนสะสม ๑๒ ชั่วโมง ๘๔.๐ มิลลิเมตร ค่าระดับน้ำ ๗.๐๓ เมตร ระดับวิกฤติ ๑๐.๐ เมตร ปริมาณฝนสะสม ๑๒ ชั่วโมง ๘๕.๐ มิลลิเมตร ปริมาณฝนสะสม ๑๒ ชั่วโมง ๑๐๘.๕ มิลลิเมตร ค่าระดับน้ำ ๕.๑๕ เมตร ระดับวิกฤติ ๘.๐๐ เมตร ค่าระดับน้ำ ๒.๕๒ เมตร ระดับวิกฤติ ๔.๕๐ เมตร ปริมาณฝนสะสม ๑๒ ชั่วโมง ๘๕.๐ มิลลิเมตร ค่าระดับน้ำ ๔.๕๐ เมตร ระดับวิกฤติ ๖.๐๐ เมตร ปริมาณฝนสะสม ๑๒ ชั่วโมง ๑๐๕.๕ มิลลิเมตร	๑๗ ก.ค.๖๗/๐๘.๒๐ น. ๑๗ ก.ค.๖๗/๐๘.๒๕ น. ๑๗ ก.ค.๖๗/๐๖.๔๑ น. ๑๗ ก.ค.๖๗/๐๕.๕๐ น. ๑๗ ก.ค.๖๗/๐๕.๔๓ น. ๑๗ ก.ค.๖๗/๐๕.๑๐ น. ๑๗ ก.ค.๖๗/๐๕.๐๔ น. ๑๗ ก.ค.๖๗/๐๓.๑๒ น. ๑๗ ก.ค.๖๗/๐๓.๐๘ น. ๑๖ ก.ค.๖๗/๒๓.๒๖ น. ๑๖ ก.ค.๖๗/๒๒.๔๒ น. ๑๖ ก.ค.๖๗/๒๒.๓๒ น. ๑๖ ก.ค.๖๗/๒๒.๒๖ น. ๑๖ ก.ค.๖๗/๒๑.๔๙ น. ๑๖ ก.ค.๖๗/๒๑.๑๗ น. ๑๖ ก.ค.๖๗/๑๙.๓๕ น. ๑๖ ก.ค.๖๗/๑๙.๒๘ น. ๑๖ ก.ค.๖๗/๑๘.๐๖ น. ๑๖ ก.ค.๖๗/๑๗.๔๑ น. ๑๖ ก.ค.๖๗/๑๖.๒๔ น.

***สำนักงานทรัพยากรน้ำภาคที่เกี่ยวข้องได้ดำเนินการแจ้งอาสาสมัครและเครือข่าย รวมถึงหน่วยงานที่เกี่ยวข้องในพื้นที่เสี่ยงภัยแล้ว

๑๑. พื้นที่ติดตามและเฝ้าระวังสถานการณ์ธรณีพิบัติภัย ณ วันที่ ๑๖ กรกฎาคม ๒๕๖๗ (กรมทรัพยากรธรณี)

เนื่องจากในพื้นที่เสี่ยงภัยแผ่นดินถล่มมีฝนตกหนักต่อเนื่อง ประกอบกับมีพื้นที่คาดการณ์ปริมาณน้ำฝนที่อาจก่อให้เกิดแผ่นดินถล่มล่วงหน้า โดยเฉพาะในบริเวณภาคเหนือ จังหวัดตาก เชียงใหม่ น่าน พิษณุโลก ภาคกลาง จังหวัดกาญจนบุรี ภาคตะวันออกเฉียงเหนือ จังหวัดอุบลราชธานี และภาคตะวันออก จังหวัดจันทบุรี และตราด ศูนย์ปฏิบัติการธรณีพิบัติภัยจึงได้ทำการเฝ้าระวังและติดตามสถานการณ์ธรณีพิบัติภัยแผ่นดินถล่มและน้ำป่าไหลหลากเป็นพิเศษและจะทำการแจ้งอาสาสมัครเครือข่ายในพื้นที่เสี่ยงภัยต่อไป

๑๒. เหตุการณ์วิกฤตน้ำปัจจุบัน ณ วันที่ ๑๗ กรกฎาคม ๒๕๖๗ [เวลา ๑๕.๐๐ น.(เมื่อวาน) - ๐๘.๐๐ น. (วันนี้)]

ไม่มีสถานการณ์

๑๓. สถานการณ์ภาวะน้ำท่วม และสถานการณ์ฝนแล้ง/ฝนทิ้งช่วง ณ วันที่ ๑๗ กรกฎาคม ๒๕๖๗ (ปก.)

ไม่มีสถานการณ์

๑๔. ลักษณะอากาศ ๗ วันข้างหน้า (ระหว่างวันที่ ๑๖ - ๒๒ กรกฎาคม ๒๕๖๗)

ในช่วงวันที่ ๑๖ - ๑๘ ก.ค. ๖๗ ร่องมรสุมกำลังแรงพาดผ่านภาคเหนือและภาคตะวันออกเฉียงเหนือเข้าสู่หย่อมความกดอากาศต่ำบริเวณภาคตะวันออกเฉียงเหนือ ประกอบกับมรสุมตะวันตกเฉียงใต้ที่พัดปกคลุมทะเลอันดามัน ภาคใต้ อ่าวไทย ภาคกลาง และภาคตะวันออกมีกำลังค่อนข้างแรง ลักษณะเช่นนี้ทำให้ประเทศไทยมีฝนตกหนักหลายพื้นที่ โดยมีฝนตกหนักมากบางแห่งในภาคเหนือ ภาคตะวันออกเฉียงเหนือ ภาคกลาง ภาคตะวันออก และภาคใต้ฝั่งตะวันตก

ส่วนในช่วงวันที่ ๑๙ - ๒๒ ก.ค. ๖๗ ร่องมรสุมจะเลื่อนขึ้นไปพาดผ่านตอนบนของภาคเหนือและภาคตะวันออกเฉียงเหนือ ประกอบกับมรสุมตะวันตกเฉียงใต้ที่พัดปกคลุมทะเลอันดามัน ประเทศไทย และอ่าวไทยจะมีกำลังอ่อนลง ลักษณะเช่นนี้ทำให้ประเทศไทยมีฝนลดลง แต่ยังคงมีฝนตกหนักบางแห่ง

ในช่วงวันที่ ๑๖ - ๑๙ ก.ค. ๖๗ คลื่นลมบริเวณทะเลอันดามันตอนบนและอ่าวไทยตอนบนมีกำลังค่อนข้างแรง โดยทะเลอันดามันตอนบนมีคลื่นสูง ๒ - ๓ เมตร บริเวณที่มีฝนฟ้าคะนองคลื่นสูงมากกว่า ๓ เมตร ส่วนทะเลอันดามันตอนล่างและอ่าวไทยตอนบน มีคลื่นสูงประมาณ ๒ เมตร บริเวณที่มีฝนฟ้าคะนองและห่างฝั่งคลื่นสูงมากกว่า ๒ เมตร ส่วนในช่วงวันที่ ๒๐ - ๒๒ ก.ค. ๖๗ คลื่นลมบริเวณทะเลอันดามันตอนบนและอ่าวไทยตอนบนมีกำลังอ่อนลง โดยทะเลอันดามันตอนบนและอ่าวไทยตอนบนมีคลื่นสูงประมาณ ๒ เมตร

บริเวณที่มีฝนฟ้าคะนองคลื่นสูงมากกว่า ๒ เมตร ส่วนทะเลอันดามันตอนล่างและอ่าวไทยตอนล่าง มีคลื่นสูง ๑ - ๒ เมตร บริเวณที่มีฝนฟ้าคะนองและห่างฝั่งคลื่นสูงมากกว่า ๒ เมตร

๑๕. ความช่วยเหลือภัยแล้งสะสมของกรมทรัพยากรน้ำ

ความช่วยเหลือในพื้นที่ประสบปัญหาภัยแล้ง ตั้งแต่วันที่ ๑ ตุลาคม ๒๕๖๖ - ๑๕ กรกฎาคม ๒๕๖๗

หน่วยงาน	จังหวัด	ปริมาณการ สูบน้ำ (ลบ.ม.)	ปริมาณการ แจกจ่ายน้ำ สะอาด (ลิตร)	ประโยชน์ที่ได้รับ			
				อุปโภค-บริโภค		พื้นที่เกษตร (ไร่)	
				ครัวเรือน	ประชากร	ไร่	ชนิดพืช
สท.๑	ลำปาง	-	๘๒๕,๙๑๐	๓๙,๒๑๑	๑๕๕,๘๓๒	-	-
	เชียงใหม่	-	๕๔,๓๙๐	๒,๗๒๐	๑๐,๘๗๘	-	-
	แม่ฮ่องสอน	-	๕๑,๔๒๑	๒,๕๓๑	๑๐,๒๘๔	-	-
	เชียงราย	๑,๒๑๓,๐๐๐	๑๖๐,๖๒๙	๙,๓๘๖	๓๗,๑๒๖	-	-
	กำแพงเพชร	-	๙๐,๒๖๘	๔,๕๑๓	๑๘,๐๕๔	-	-
	ตาก	๑,๑๘๕,๐๐๐	-	-	-	๒,๐๐๐	นาข้าว
	ลำพูน	๘๕๒,๐๐๐	-	-	-	๒,๒๐๐	นาข้าว
สท.๒	นครสวรรค์ (บึงฯ)	๒๐,๙๗๙,๐๐๐	-	๘,๑๔๕	๓๐,๗๒๘	๘๓,๐๕๖	รักษาระบบนิเวศน์
	นครสวรรค์	๑๐,๘๒๗,๕๔๐	๗๘,๐๐๐	๑๐,๒๕๐	๒๔,๑๙๓	๗,๖๙๕	นาข้าว, อ้อย, ข้าวโพด, มะม่วง, กล้วย, ผักสวนครัว
	พทุมธานี	๒,๓๕๕,๔๐๐	-	๖,๒๔๔	๑๖,๒๖๓	๑๓,๕๐๐	ข้าวฝรั่ง, ทุเรียน, มังคุด, กล้วย, ปาล์ม, ข้าว, ข้าวโพด
สท.๓	อุดรธานี	๕,๘๘๓,๙๖๐	๕๖๒,๐๐๐	๘,๙๖๓	๓๓,๓๕๒	๑,๙๙๐	นาข้าว
	บึงกาฬ	๑,๐๙๕,๑๒๐	-	๓๐	๑๕๐	๒๕๐	นาข้าว
	หนองคาย	-	๑๖๘,๐๐๐	๗๕๐	๓,๐๐๐	-	-
สท.๔	ขอนแก่น	๑,๓๑๒,๔๐๐	๑๘,๐๐๐	๑,๓๓๑	๔,๙๔๔	-	-
	กาฬสินธุ์	๙๓,๐๐๐	๙๖,๐๐๐	๙๙๙	๓,๒๓๑	-	-
	มหาสารคาม	๗๕๖,๕๐๐	-	๒,๙๕๗	๑๐,๐๐๕	-	-
สท.๕	นครราชสีมา	๑,๓๔๖,๖๐๐	๕๑๑,๐๐๐	๗,๒๓๕	๒๓,๗๑๖	-	-
	บุรีรัมย์	๙๔,๐๐๐	๕๔๐,๐๐๐	๒,๑๔๗	๙,๑๕๘	-	-
	สุรินทร์	๒๘,๘๐๐	-	๑๓๐	๕๖๗	-	-
สท.๖	จันทบุรี	๙,๔๒๘,๓๐๐	๘๕๘,๐๐๐	๑,๗๖๗	๑๓,๐๖๓	๙,๕๐๐	ทุเรียน, เงาะ, มังคุด, ลองกอง, ยางพารา
	ระยอง	๖๗๒,๖๐๐	๑,๐๕๐,๐๐๐	๑,๓๗๒	๒,๙๐๖	๒,๒๐๐	ทุเรียน, เงาะ, มังคุด
	ตราด	๑๐,๓๖๒,๕๐๐	-	๑,๖๘๑	๕,๓๑๕	๑๕,๔๒๗	ทุเรียน, เงาะ
สท.๗	ราชบุรี	๔๓๐,๑๑๐	๑๓๒,๐๐๐	๑,๙๘๕	๕,๙๐๔	๒,๕๕๐	นาข้าว, กวางตุ้ง, คะน้า, ข้าวโพด, ฝรั่ง, ชมพู, มะพร้าว
	กาญจนบุรี	๑๐๐,๘๐๐	-	๒๕๘	๑,๕๐๐	-	-
	สุพรรณบุรี	๕๙,๔๐๐	-	๔๕๑	๑,๓๐๐	๖๐๐	-
สท.๘	นครศรีธรรมราช	๗,๓๖๐,๖๓๒	-	๕,๕๕๐	๒๔,๘๘๓	๑๖๔,๗๕๐	ปาล์ม, ป่ากระจุตหนู, พุงหญา
	ยะลา	๖๒๒,๐๘๐	-	๖๕๐	๒,๕๐๐	๑,๕๐๐	นาข้าว
สท.๙	อุดรดิตถ์	-	๙๘๗,๘๘๐	๑,๙๔๖	๕,๖๕๒	-	-
	น่าน	-	๓๔,๓๘๐	-	๖๐	-	-

	พิษณุโลก	๔๗๗,๓๖๐	-	๑๑๕	๔๒๒	๒๐๑	คะน้า,ถั่ว,มะเขือเปาะ,พริก,กระเจี๊ยบ บวบ,น้ำเต้า,กล้วย, มะม่วงโหระพา, ผักชีลาว,ผักเชียงดา
	สุโขทัย	๑,๒๑๐,๕๐๐	-	๑,๕๗๐	๔,๖๔๐	๑๒,๒๘๐	นาข้าว,ข้าวโพด,ยาสูบ,ถั่วเหลือง
	แพร่	๑,๗๒๘,๑๒๐	-	๑,๒๒๓	๓,๗๗๕	๔,๐๙๖	ข้าวโพด,ยาสูบ,พริกขอส,แตงกวา, ,นาข้าว
สทพ.๑๐	สุราษฎร์ธานี	๔,๕๐๗,๒๐๐	๗๑๔,๐๐๐	๖,๔๐๒	๑๖,๔๗๖	๖๕,๔๐๐	ปาล์มน้ำมัน
	ชุมพร	๑,๐๔๘,๐๐๐	-	๙,๒๑๑	๑๗,๓๗๐	๗๗,๕๐๐	ทุเรียน/กาแฟ/ยางพารา/ปาล์มน้ำมัน
	กระบี่	๑,๐๖๕,๖๐๐	๑,๕๔๐	๑,๗๒๒	๔,๑๐๐	๘๐๐	ปาล์มน้ำมัน
สทพ.๑๑	อำนาจเจริญ	๑๓๙,๕๐๐	๑,๔๙๕,๐๐๐	๔,๔๘๐	๑๕,๑๙๓	-	-
	อุบลราชธานี	๗๗,๖๖๐	-	๔๓๔	๑,๘๖๑	-	-
	๓๖ จังหวัด	๘๗,๓๑๑,๖๘๒	๘,๔๒๘,๔๑๘	๑๔๘,๓๙๙	๕๑๘,๔๐๑	๔๖๗,๔๙๕	-

จึงเรียนมาเพื่อโปรดทราบ

นายภาคล ถาวรฤชรัตน์
อธิบดีกรมทรัพยากรน้ำ
 ประธานคณะทำงานศูนย์ปฏิบัติการ
 ทรัพยากรธรรมชาติและสิ่งแวดล้อม (ด้านทรัพยากรน้ำ)