

รายงานสรุปสภาพน้ำในอ่างเก็บน้ำขนาดใหญ่และขนาดกลาง

รายงานสถานการณ์ ณ. วันที่ 18 กรกฎาคม 2567

ปริมาณน้ำในอ่างที่ใช้การได้ในสัปดาห์นี้ + มากกว่า / - น้อยกว่า สัปดาห์ก่อน 291.86 ล้าน ลบ.ม.

สรุปสถานการณ์ปริมาณน้ำในอ่างเก็บน้ำที่ใช้ทุกกิจกรรมมีประสิทธิผลมากกว่า ปริมาณน้ำที่ไหลเข้าอ่าง เมื่อเทียบกับสัปดาห์ที่ผ่านมา ควรใช้ให้อย่างระมัดระวัง

ปริมาณน้ำรวมทั่วประเทศ 71,090 ล้าน ลบ.ม. (100%)

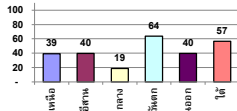


ปริมาณน้ำรวมที่เก็บกักปริมาณน้ำฝนสะสมใน ปี 67 และ ปี 66

วันที่ 18 กรกฎาคม 2567 เก็บกัก 36,571 ล้าน ลบ.ม. หรือ เท่ากับ 50%

วันที่ 19 กรกฎาคม 2566 เก็บกัก 35,711 ล้าน ลบ.ม. หรือ เท่ากับ 50%

% ปริมาณน้ำรวมแต่ละภาคยังจับ



| ภาค | สถานการณ์ปริมาณน้ำในอ่าง | | | | ปริมาณน้ำเปลี่ยนแปลง (ล้าน ม.ว.) | สถานะ |
|-----------------------|--------------------------|--------------|------------------|------------|----------------------------------|---------------------------------|
| | ลดลง (แห่ง) | คงที่ (แห่ง) | เพิ่มขึ้น (แห่ง) | รวม (แห่ง) | | |
| ภาคเหนือ | 5 | - | 2 | 7 | -28.91 | ปริมาณน้ำในอ่างเก็บน้ำลดลง |
| ภาคตะวันออกเฉียงเหนือ | 4 | - | 8 | 12 | 166.73 | ปริมาณน้ำในอ่างเก็บน้ำเพิ่มขึ้น |
| ภาคกลาง | 1 | 1 | 1 | 3 | 22.29 | ปริมาณน้ำในอ่างเก็บน้ำเพิ่มขึ้น |
| ภาคตะวันตก | - | - | 2 | 2 | 58.81 | ปริมาณน้ำในอ่างเก็บน้ำเพิ่มขึ้น |
| ภาคตะวันออก | - | - | 10 | 10 | 36.67 | ปริมาณน้ำในอ่างเก็บน้ำเพิ่มขึ้น |
| ภาคใต้ | 2 | - | 2 | 4 | 36.27 | ปริมาณน้ำในอ่างเก็บน้ำเพิ่มขึ้น |
| รวมทั้งประเทศ | 12 | 1 | 25 | 38 | 291.86 | ปริมาณน้ำในอ่างเก็บน้ำเพิ่มขึ้น |

| สรุปสถานการณ์ปริมาณน้ำในอ่าง | |
|------------------------------|---------|
| คงที่ | 1 อ่าง |
| ลดลง | 12 อ่าง |
| เพิ่มขึ้น | 25 อ่าง |

| ภาค | อ่างเก็บน้ำ | ความจุที่ รก. (ล้าน ม.ว.) | ปริมาณน้ำที่ใช้งานไม่ได้ (ล้าน ม.ว.) | ใช้การได้จริง (ล้าน ม.ว.) | ปริมาณน้ำรวม วันที่ 19 กรกฎาคม 2566 | | ปัจจุบัน วันที่ 18 กรกฎาคม 2567 | | | | สัปดาห์ก่อน วันที่ 12 กรกฎาคม 2567 | | | | ปริมาณน้ำ + เพิ่มขึ้น - ลดลง (ล้าน ม.ว.) | สถานการณ์ในอ่าง |
|-----------------------------------|---------------------------------|---------------------------|--------------------------------------|---------------------------|-------------------------------------|------------|---------------------------------|------------|------------------------|------------|------------------------------------|------------|------------------------|------------|--|------------------|
| | | | | | วันที่ 19 กรกฎาคม 2566 (ล้าน ม.ว.) | % | ปริมาณน้ำรวม | | ปริมาณน้ำใช้การได้จริง | | ปริมาณน้ำรวม | | ปริมาณน้ำใช้การได้จริง | | | |
| | | | | | | | ปริมาณน้ำ (ล้าน ม.ว.) | % | ปริมาณน้ำ (ล้าน ม.ว.) | % | ปริมาณน้ำ (ล้าน ม.ว.) | % | ปริมาณน้ำ (ล้าน ม.ว.) | % | | |
| ภาคเหนือ (8) | | | | | | | | | | | | | | | | |
| 1 | ภูมิพล (2) ตาก | 13,462 | 3,800 | 9,662 | 6,036 | 45% | 5,112 | 38% | 1,312 | 14% | 5,197 | 39% | 1,397 | 14% | -84.47 | ลดลง |
| 2 | สิริรัตน์ (2) อุดรศักดิ์ | 9,510 | 2,850 | 6,660 | 3,632 | 38% | 4,019 | 42% | 1,169 | 18% | 3,980 | 42% | 1,130 | 17% | 38.89 | เพิ่มขึ้น |
| 3 | แม่จิด เชียงใหม่ | 265 | 12 | 253 | 172 | 65% | 154 | 58% | 142 | 56% | 155 | 58% | 143 | 56% | -0.50 | ลดลง |
| 4 | แม่กวัง เชียงใหม่ | 263 | 14 | 249 | 152 | 58% | 115 | 44% | 101 | 40% | 116 | 44% | 102 | 41% | -1.20 | ลดลง |
| 5 | ก๊วยม ลำปาง | 106 | 3 | 103 | 47 | 44% | 49 | 46% | 46 | 45% | 54 | 51% | 51 | 49% | -4.53 | ลดลง |
| 6 | ก๊วยมมา ลำปาง | 170 | 6 | 164 | 75 | 44% | 57 | 33% | 51 | 31% | 57 | 34% | 51 | 31% | -0.22 | ลดลง |
| 7 | เดาหยอย พะเยา | 939 | 43 | 896 | 158 | 17% | 187 | 20% | 144 | 16% | 181 | 19% | 138 | 15% | 6.72 | เพิ่มขึ้น |
| 8 | แม่มอกล ลำปาง | 110 | 16 | 94 | 34 | 30% | 32 | 29% | 16 | 17% | 36 | 32% | 20 | 21% | -3.28 | ลดลง |
| รวมภาคเหนือ 34.85% | | 24,825 | 6,744 | 18,081 | 10,306 | 42% | 9,726 | 39% | 2,982 | 16% | 9,774 | 39% | 3,011 | 17% | -28.91 | ลดลง |
| ภาคตะวันออกเฉียงเหนือ (12) | | | | | | | | | | | | | | | | |
| 9 | ห้วยหลวง อุดรธานี | 136 | 7 | 129 | 76 | 56% | 56 | 41% | 49 | 38% | 55 | 41% | 48 | 37% | 0.70 | เพิ่มขึ้น |
| 10 | น้ำจืด สกลนคร | 520 | 45 | 475 | 244 | 47% | 313 | 60% | 268 | 56% | 298 | 57% | 253 | 53% | 14.83 | เพิ่มขึ้น |
| 11 | น้ำพอง (2) สกลนคร | 165 | 8 | 157 | 46 | 28% | 37 | 22% | 29 | 18% | 29 | 18% | 21 | 14% | 7.47 | เพิ่มขึ้น |
| 12 | จุฬารัตน์ (2) ชัยภูมิ | 164 | 37 | 127 | 60 | 37% | 61 | 37% | 24 | 19% | 58 | 35% | 21 | 16% | 2.69 | เพิ่มขึ้น |
| 13 | อุบลรัตน์ (2) ขอนแก่น | 2,431 | 581 | 1,850 | 816 | 34% | 767 | 32% | 186 | 10% | 748 | 31% | 167 | 9% | 18.32 | เพิ่มขึ้น |
| 14 | ลำปาว กาฬสินธุ์ | 1,980 | 100 | 1,880 | 950 | 48% | 696 | 35% | 596 | 32% | 599 | 30% | 499 | 27% | 96.35 | เพิ่มขึ้น |
| 15 | ลำตะคอง นครราชสีมา | 314 | 22 | 292 | 160 | 51% | 85 | 27% | 63 | 22% | 87 | 28% | 65 | 22% | -1.54 | ลดลง |
| 16 | ลำพระเพลิง นครราชสีมา | 155 | 1 | 154 | 67 | 43% | 73 | 47% | 72 | 47% | 77 | 50% | 76 | 49% | -3.57 | ลดลง |
| 17 | ลำมูล นครราชสีมา | 141 | 7 | 134 | 67 | 48% | 54 | 38% | 47 | 35% | 54 | 38% | 47 | 35% | -0.31 | ลดลง |
| 18 | ลำระเหย นครราชสีมา | 275 | 7 | 268 | 118 | 43% | 97 | 35% | 90 | 34% | 98 | 36% | 91 | 34% | -1.14 | ลดลง |
| 19 | ลำน้ำแวงบุรีรัมย์ | 121 | 3 | 118 | 79 | 65% | 62 | 51% | 59 | 50% | 62 | 51% | 59 | 50% | 0.56 | เพิ่มขึ้น |
| 20 | สิรินธร (2) อุบลราชธานี | 1,966 | 831 | 1,135 | 1,055 | 54% | 1,023 | 52% | 192 | 17% | 991 | 50% | 160 | 14% | 32.37 | เพิ่มขึ้น |
| รวมภาคตอน. 11.80% | | 8,369 | 1,649 | 6,720 | 3,738 | 45% | 3,324 | 40% | 1,675 | 25% | 3,157 | 38% | 1,508 | 22% | 166.73 | เพิ่มขึ้น |
| ภาคกลาง (3) | | | | | | | | | | | | | | | | |
| 21 | ป่าสักชลสิทธิ์ ลพบุรี | 960 | 3 | 957 | 111 | 12% | 106 | 11% | 103 | 11% | 108 | 11% | 105 | 11% | -1.72 | ลดลง |
| 22 | น้ำเสียว อุทัยธานี | 160 | 17 | 143 | 85 | 53% | 80 | 50% | 63 | 44% | 79 | 49% | 62 | 43% | 1.21 | เพิ่มขึ้น |
| 23 | กระเสียว สุพรรณบุรี | 299 | 99 | 200 | 79 | 26% | 79 | 26% | - | 0% | 76 | 25% | - | 0% | - | คงที่ |
| รวมภาคกลาง 1.92% | | 1,419 | 119 | 1,300 | 276 | 19% | 265 | 19% | 166 | 12% | 263 | 19% | 144 | 11% | 22.29 | เพิ่มขึ้น |
| ภาคตะวันตก (2) | | | | | | | | | | | | | | | | |
| 24 | ศรีนครินทร์ (2) กาญจนบุรี | 17,745 | 10,265 | 7,480 | 12,422 | 70% | 12,358 | 70% | 2,093 | 28% | 12,352 | 70% | 2,087 | 28% | 6.66 | เพิ่มขึ้น |
| 25 | ชีราชलगรณ (2) กาญจนบุรี | 8,860 | 3,012 | 5,848 | 4,040 | 46% | 4,583 | 52% | 1,571 | 27% | 4,531 | 51% | 1,519 | 26% | 52.15 | เพิ่มขึ้น |
| รวมภาคตะวันตก 37.51% | | 26,605 | 13,277 | 13,328 | 16,461 | 62% | 16,941 | 64% | 3,664 | 27% | 16,883 | 63% | 3,606 | 27% | 58.81 | เพิ่มขึ้น |
| ภาคตะวันออก (6+4) | | | | | | | | | | | | | | | | |
| 26 | ขุนด่าน นครนายก | 224 | 5.00 | 219 | 68 | 31% | 72 | 32% | 67 | 30% | 54 | 24% | 49 | 22% | 18.00 | เพิ่มขึ้น |
| 27 | คลองสิชล ฉะเชิงเทรา | 420 | 30.00 | 390 | 70 | 17% | 81 | 19% | 51 | 13% | 80 | 19% | 50 | 13% | 1.21 | เพิ่มขึ้น |
| 28 | บางพระ (3) ชลบุรี | 117 | 12.00 | 105 | 45 | 38% | 45 | 38% | 33 | 31% | 43 | 37% | 31 | 29% | 1.96 | เพิ่มขึ้น |
| 29 | หนองปลาไหล (3) ระยอง | 164 | 13.75 | 150 | 72 | 44% | 84 | 52% | 71 | 47% | 83 | 51% | 69 | 46% | 1.52 | เพิ่มขึ้น |
| 30 | ประแสร์ (3) ระยอง | 295 | 20.00 | 275 | 188 | 64% | 209 | 71% | 189 | 69% | 205 | 69% | 185 | 67% | 4.76 | เพิ่มขึ้น |
| 31 | แม่ประชัน (3) ชลบุรี | 17 | 0.72 | 16 | 9 | 54% | 6 | 34% | 5 | 31% | 6 | 34% | 4.92 | 31% | 0.03 | เพิ่มขึ้น |
| 32 | หนองค้อ (3) ชลบุรี | 21 | 1.00 | 20 | 13 | 59% | 9 | 40% | 8 | 37% | 8 | 38% | 7.09 | 35% | 0.49 | เพิ่มขึ้น |
| 33 | คลองทราย (3) ระยอง | 79 | 3.00 | 76 | 27 | 34% | 42 | 53% | 39 | 51% | 40 | 50% | 36.71 | 48% | 2.00 | เพิ่มขึ้น |
| 34 | คลองใหญ่ (3) ระยอง | 45 | 3.00 | 42 | 23 | 50% | 27 | 59% | 24 | 56% | 26 | 58% | 23.26 | 55% | 0.61 | เพิ่มขึ้น |
| 35 | เขื่อนดินห้วยปลาทราย ปราจีนบุรี | 295 | 19.00 | 276 | 77 | 26% | 94 | 32% | 75 | 27% | 88 | 30% | 69.30 | 25% | 6.09 | เพิ่มขึ้น |
| รวมภาคตะวันออก 2.37% | | 1,678 | 107 | 1,570 | 591 | 35% | 668 | 40% | 561 | 36% | 632 | 38% | 524 | 33% | 36.67 | เพิ่มขึ้น |
| ภาคใต้ (4) | | | | | | | | | | | | | | | | |
| 36 | แก่งกระจาน เพชรบุรี | 710 | 65 | 645 | 206 | 29% | 233 | 33% | 168 | 26% | 231 | 33% | 166 | 26% | 1.63 | เพิ่มขึ้น |
| 37 | ป่าประดู่ ประจวบคีรีขันธ์ | 391 | 18 | 373 | 66 | 17% | 64 | 16% | 46 | 12% | 67 | 17% | 49 | 13% | -3.07 | ลดลง |
| 38 | ห้วยพระยา (2) สุราษฎร์ธานี | 5,639 | 1,352 | 4,287 | 3,125 | 55% | 3,572 | 63% | 2,220 | 52% | 3,509 | 62% | 2,157 | 50% | 62.60 | เพิ่มขึ้น |
| 39 | บางยาง (2) ยะลา | 1,454 | 276 | 1,178 | 944 | 65% | 777 | 53% | 501 | 43% | 802 | 55% | 526 | 45% | -24.89 | ลดลง |
| รวมภาคใต้ 11.55% | | 8,194 | 1,711 | 6,483 | 4,341 | 53% | 4,646 | 57% | 2,935 | 45% | 4,609 | 56% | 2,898 | 45% | 36.27 | เพิ่มขึ้น |
| รวมทั้งประเทศ 100%(38) | | 71,090 | 23,607 | 47,482 | 35,711 | 50% | 35,571 | 50% | 11,982 | 25% | 30,132 | 42% | 11,691 | 25% | 291.86 | เพิ่มขึ้น |

ที่มาข้อมูล : ตารางสรุปสภาพน้ำในอ่างเก็บน้ำขนาดใหญ่ทั่วประเทศ และตารางสรุปสภาพน้ำในอ่างเก็บน้ำภาคตะวันออกเฉียงเหนือ กรมชลประทาน

หมายเหตุ :

- อ่างเก็บน้ำขนาดใหญ่ หมายถึง อ่างเก็บน้ำที่มีความจุตั้งแต่ 100 ล้าน ลบ.ม. ขึ้นไป
 - เป็นอ่างเก็บน้ำอยู่ในความรับผิดชอบของการไฟฟ้าฝ่ายผลิตแห่งประเทศไทย(10) นอกนั้นอยู่ในความรับผิดชอบของกรมชลประทาน(28)
 - เป็นอ่างเก็บน้ำขนาดกลางที่มีความสำคัญต่อการอุตสาหกรรมและการประปาฯ ของลุ่มน้ำชายฝั่งทะเลตะวันออก
 - จังหวัดที่มีอ่างเก็บน้ำขนาดใหญ่มีจำนวน 26 จังหวัด ไม่มี 50 จังหวัด
 - ที่มา : กรมชลประทาน และการไฟฟ้าฝ่ายผลิตแห่งประเทศไทย
- รท. หมายถึง ระดับน้ำเก็บกักของอ่าง



ศูนย์มชช. กองวิเคราะห์และประเมินสถานการณ์น้ำ กรมทรัพยากรน้ำ

ลำดับของเขื่อนตามความจุ

1.ศรีนครินทร์ 2.ภูมิพล 3.สิริรัต 4.ชีราชलगรณ 5.ห้วยพระยา

6.อุบลรัตน์ 7.สิรินธร 8.บางยาง 9.ลำปาว 10.ป่าสัก

ลำดับของเขื่อนตามปริมาณน้ำใช้การได้

1.ภูมิพล 2.ศรีนครินทร์ 3.สิริรัต 4.ชีราชलगรณ 5.ห้วยพระยา

6.ลำปาว 7.อุบลรัตน์ 8.บางยาง 9.สิรินธร 10.ป่าสัก