



รายงานการเฝ้าระวังติดตามสถานการณ์น้ำและความช่วยเหลือ  
ศูนย์ปฏิบัติการทรัพยากรธรรมชาติและสิ่งแวดล้อม (ด้านทรัพยากรน้ำ)  
กระทรวงทรัพยากรธรรมชาติและสิ่งแวดล้อม



กองวิเคราะห์และประเมินสถานการณ์น้ำ กรมทรัพยากรน้ำ

โทรศัพท์ ๐ ๒๒๗๑ ๖๐๐๐ ต่อ ๖๔๔๕ โทรสาร ๐ ๒๒๗๘ ๖๖๒๙ www.dwr.go.th IDLine: mekhalawoc Email: mekhala@dwr.mail.go.th

รายงานฉบับที่ ๓๖๓/๒๕๖๗

เวลา ๐๘.๐๐ น.

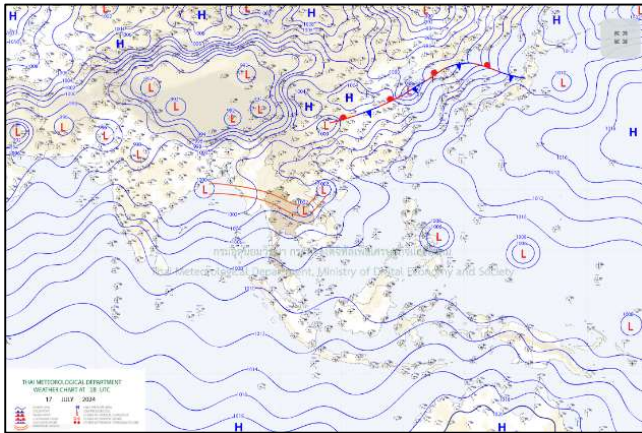
วันที่ ๑๘ กรกฎาคม ๒๕๖๗

เรียน รมว.ทส. เลขาธิการ รมว.ทส. ที่ปรึกษา รมว.ทส. ปกท.ทส. รอง ปกท.ทส. อทน. อทบ. และหน่วยงานที่เกี่ยวข้อง

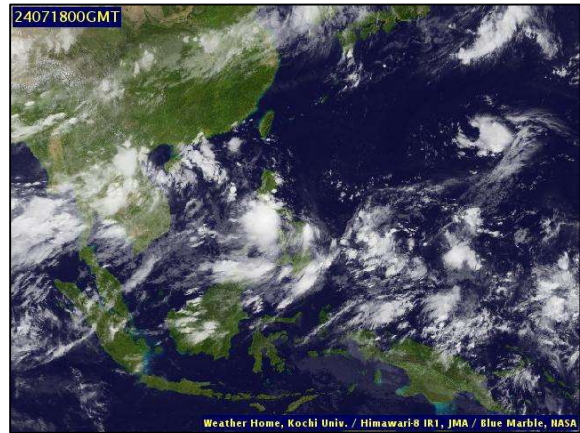
๑. สภาวะอากาศ เวลา ๐๕.๐๐ น. (กรมอุตุนิยมวิทยา)

พยากรณ์อากาศ ๒๔ ชั่วโมงข้างหน้า ร่องมรสุมกำลังแรงพาดผ่านภาคเหนือตอนบน และภาคตะวันออกเฉียงเหนือตอนบน เข้าสู่หย่อมความกดอากาศต่ำบริเวณทะเลจีนใต้ตอนบน ประกอบกับมรสุมตะวันตกเฉียงใต้ที่พัดปกคลุมทะเลอันดามัน ภาคใต้ อ่าวไทย ภาคกลาง และภาคตะวันออกเฉียงเหนือ มีกำลังค่อนข้างแรง ลักษณะเช่นนี้ทำให้บริเวณประเทศไทยมีฝนตกหนักหลายพื้นที่ โดยมีฝนตกหนักมากบางแห่งในบริเวณภาคเหนือ ภาคตะวันออกเฉียงเหนือ และภาคใต้ฝั่งตะวันตก ขอให้ประชาชนในบริเวณดังกล่าวระวังอันตรายจากฝนตกหนักถึงหนักมากและฝนที่ตกสะสม ซึ่งอาจทำให้เกิดน้ำท่วมฉับพลันและน้ำป่าไหลหลาก โดยเฉพาะพื้นที่ลาดเชิงเขาใกล้ทางน้ำไหลผ่านและพื้นที่ลุ่มในระยะนี้ไว้ด้วย

สำหรับคลื่นลมบริเวณทะเลอันดามันตอนบนและอ่าวไทยตอนบนมีกำลังค่อนข้างแรง โดยมีคลื่นสูง ๒-๓ เมตร บริเวณที่มีฝนฟ้าคะนองคลื่นสูงมากกว่า ๓ เมตร ส่วนทะเลอันดามันตอนล่าง มีคลื่นสูงประมาณ ๒ เมตร บริเวณที่มีฝนฟ้าคะนองคลื่นสูงมากกว่า ๒ เมตร ขอให้ชาวเรือในบริเวณดังกล่าวเดินเรือด้วยความระมัดระวังและหลีกเลี่ยงการเดินเรือในบริเวณที่มีฝนฟ้าคะนอง สำหรับเรือเล็กบริเวณทะเลอันดามันตอนบนและอ่าวไทยตอนบนควรงดออกจากฝั่งในระยะนี้ไว้ด้วย

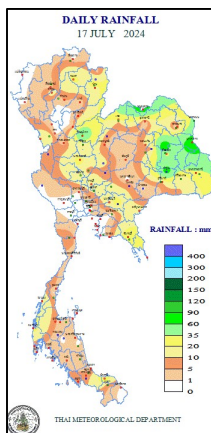


แผนที่อากาศ วันที่ ๑๘ ก.ค. ๒๕๖๗ เวลา ๐๑.๐๐ น.



ภาพถ่ายดาวเทียม วันที่ ๑๘ ก.ค. ๒๕๖๗ เวลา ๐๗.๐๐ น.

๒. ปริมาณฝนสะสม ณ เวลา ๐๗.๐๐ น.(เมื่อวาน) - ๐๗.๐๐ น.(วันนี้) (กรมอุตุนิยมวิทยา)



| จุดตรวจวัด        | ปริมาณฝน (มม.) |
|-------------------|----------------|
| จ.กาฬสินธุ์       | ๘๕.๐           |
| จ.หนองคาย         | ๘๐.๔           |
| จ.ยโสธร           | ๗๙.๘           |
| จ.มุกดาหาร        | ๗๖.๗           |
| จ.พิษณุโลก        | ๖๕.๙           |
| จ.ร้อยเอ็ด (สภข.) | ๔๘.๗           |
| จ.นครพนม (สภข.)   | ๔๐.๒           |

### ๓. ปริมาณฝนสะสมของพื้นที่ลาดเชิงเขา ๑๒ ชม. ที่ผ่านมา (กรมทรัพยากรน้ำ)

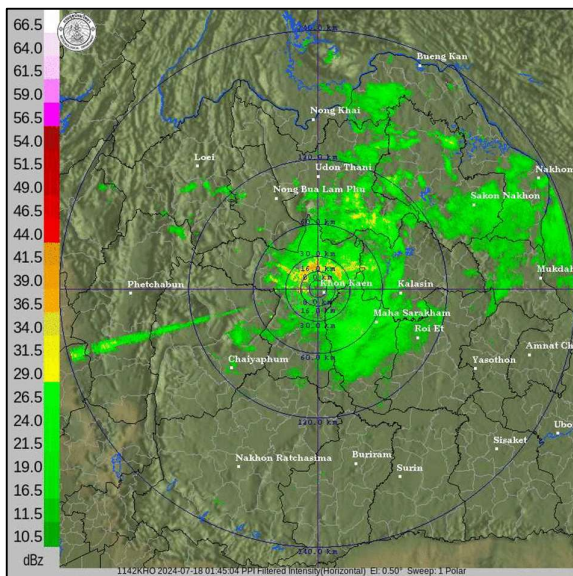
| รหัสสถานี | จุดตรวจวัด                                              | ปริมาณฝน (มม./๑๒ ชม.) |
|-----------|---------------------------------------------------------|-----------------------|
| STN๑๔๘๗   | บ้านศรีเมือง ต.สีวิเชียร อ.น้ำยืน จ.อุบลราชธานี         | ๑๕๐.๕                 |
| STN๒๑๓๕   | บ้านวาริอุดม ต.ท่าโพธิ์ศรี อ.เดชอุดม จ.อุบลราชธานี      | ๑๓๐.๐                 |
| STN๒๐๓๓   | บ้านเหนือ ต.นครไทย อ.นครไทย จ.พิษณุโลก                  | ๑๑๓.๐                 |
| STN๑๑๗๘   | บ้านมุงเหนือ ต.บ้านมุง อ.เนินมะปราง จ.พิษณุโลก          | ๑๐๖.๐                 |
| STN๑๒๐๓   | บ้านนาเปื้อง ต.บ่อเกลือใต้ อ.บ่อเกลือ จ.น่าน            | ๑๐๖.๐                 |
| STN๑๕๘๘   | บ้านใหม่ศรีจำปา ต.หนองหมากฝ้าย อ.วัฒนานคร จ.สระแก้ว     | ๙๙.๕                  |
| STN๐๘๙๙   | บ้านทุ่งนาดี ต.วังยาง อ.เนินมะปราง จ.พิษณุโลก           | ๙๘.๕                  |
| STN๐๓๓๒   | บ้านไฮ้ฮ้า ต.บ้านด่านนาขาม อ.เมืองอุตรดิตถ์ จ.อุตรดิตถ์ | ๙๓.๕                  |
| STN๐๔๕๗   | บ้านทุ่งน้ำใส ต.โป่ง อ.ด่านซ้าย จ.เลย                   | ๘๘.๕                  |
| STN๒๐๒๙   | บ้านห้วยชะยุ้ง ต.โพธิ์ อ.โนนคูณ จ.ศรีสะเกษ              | ๗๖.๕                  |

### ๔. ค่าความชื้นในดิน (กรมทรัพยากรน้ำ/คณะกรรมการแม่น้ำโขง)

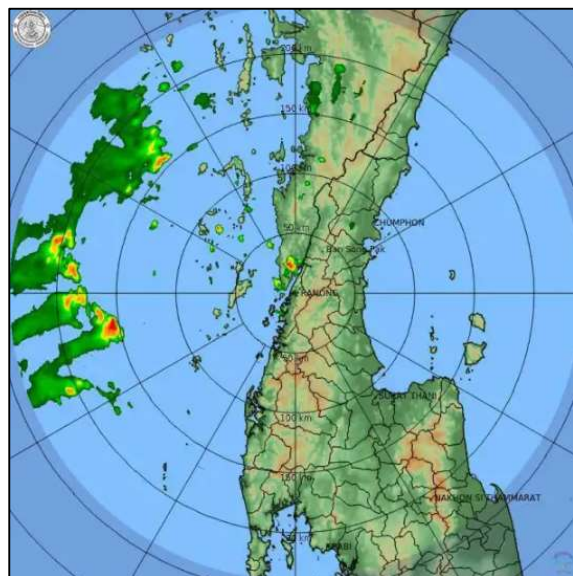
| ภูมิภาค            | ความชื้นในดิน [-] ๑๔ พ.ค. ๖๗ | ความชื้นในดิน [-] ๑๔ มิ.ย. ๖๗ | แนวโน้ม   |
|--------------------|------------------------------|-------------------------------|-----------|
| เหนือ              | ๐-๒๐                         | ๒๐-๔๐                         | เพิ่มขึ้น |
| กลาง               | ๒๐-๔๐                        | ๒๐-๔๐                         | เพิ่มขึ้น |
| ตะวันออกเฉียงเหนือ | ๒๐-๔๐                        | ๒๐-๔๐                         | เพิ่มขึ้น |
| ตะวันออก           | ๒๐-๔๐                        | ๒๐-๔๐                         | เพิ่มขึ้น |
| ตะวันตก            | ๐-๒๐                         | ๐-๒๐                          | ทรงตัว    |
| ใต้                | ๐-๒๐                         | ๒๐-๔๐                         | เพิ่มขึ้น |

หมายเหตุ : ความชื้นในดิน ๐ หมายถึง ดินที่แห้งสนิท และ ๑๐๐ หมายถึง ดินที่อิ่มน้ำ

### ๕. เรดาร์ตรวจอากาศ ณ วันที่ ๑๘ กรกฎาคม ๒๕๖๗ (กรมอุตุนิยมวิทยา)



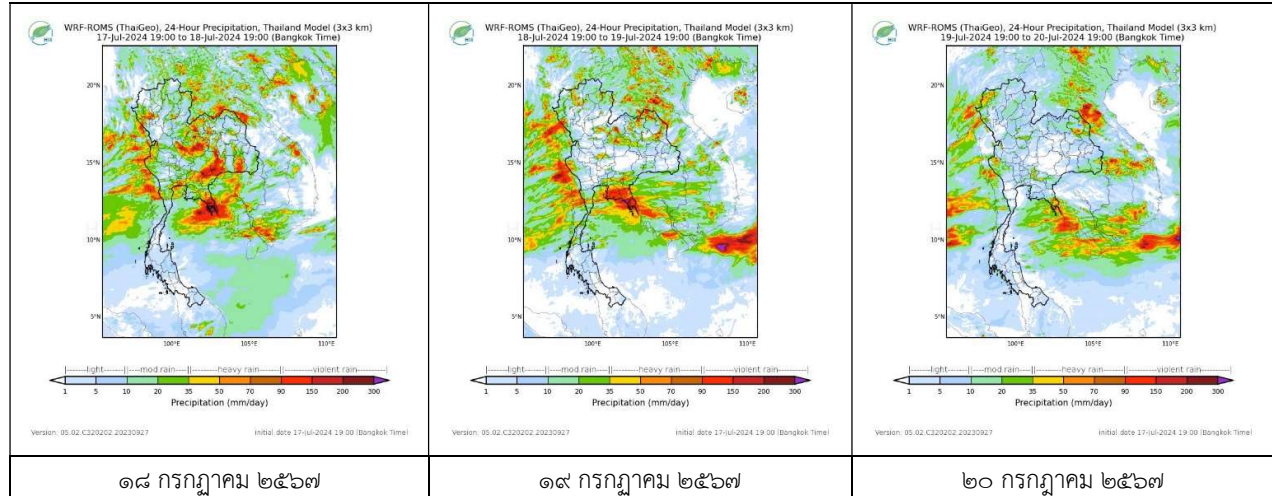
สถานีขอนแก่น เวลา ๐๘.๔๕ น.



สถานีระนอง เวลา ๐๘.๔๕ น.

จากเรดาร์ตรวจอากาศพบกลุ่มเมฆฝนทุกภาคของประเทศไทย

**๖. แผนภาพคาดการณ์ฝนล่วงหน้า ๓ วัน (สถาบันสารสนเทศทรัพยากรน้ำ (องค์การมหาชน))**



**๗. สถานการณ์น้ำในแหล่งเก็บกักน้ำ ณ วันที่ ๑๗ กรกฎาคม ๒๕๖๗ (กรมชลประทาน กรมทรัพยากรน้ำ และสททช.)**

๗.๑ ปริมาณน้ำในอ่างฯ ๓๕,๓๙๔ ล้าน ลบ.ม. คิดเป็นร้อยละ ๕๐ (ปริมาณน้ำใช้การได้ ๑๑,๘๕๕ ล้าน ลบ.ม. คิดเป็นร้อยละ ๒๕) ปริมาณน้ำในอ่างฯ เทียบกับปี ๒๕๖๖ (๓๕,๖๕๔ ล้าน ลบ.ม. คิดเป็นร้อยละ ๕๐) น้อยกว่าปี ๒๕๖๖ จำนวน ๒๖๐ ล้าน ลบ.ม. ปริมาณน้ำไหลลงอ่างฯ จำนวน ๑๙๕.๙๔ ล้าน ลบ.ม. ปริมาณน้ำระบายจำนวน ๑๐๖.๗๙ ล้าน ลบ.ม. สามารถรับน้ำได้อีก ๓๕,๕๓๒ ล้าน ลบ.ม.

| อ่างเก็บน้ำ        | ความจุที่<br>รณก.<br>(ล้าน ลบ.ม.) | ปริมาณ<br>น้ำในอ่าง               |                         | ปริมาณ<br>น้ำใช้การได้            |                    | ปริมาณ<br>น้ำไหลลงอ่าง            |                                     | ปริมาณ<br>น้ำระบาย                |                                     | ปริมาณน้ำ<br>รับได้อีก<br>(ล้าน ม. <sup>๓</sup> )<br>(ความจุที่รณก.<br>ปริมาณน้ำ<br>ปัจจุบัน) |
|--------------------|-----------------------------------|-----------------------------------|-------------------------|-----------------------------------|--------------------|-----------------------------------|-------------------------------------|-----------------------------------|-------------------------------------|-----------------------------------------------------------------------------------------------|
|                    |                                   | ปริมาณ<br>(ล้าน ม. <sup>๓</sup> ) | %<br>น้ำ<br>เก็บ<br>กัก | ปริมาณ<br>(ล้าน ม. <sup>๓</sup> ) | %<br>น้ำใช้<br>การ | วันนี้<br>(ล้าน ม. <sup>๓</sup> ) | เมื่อวาน<br>(ล้าน ม. <sup>๓</sup> ) | วันนี้<br>(ล้าน ม. <sup>๓</sup> ) | เมื่อวาน<br>(ล้าน ม. <sup>๓</sup> ) |                                                                                               |
| ๑.ภูมีพล           | ๑๓,๔๖๒                            | ๕,๑๒๕                             | ๓๘                      | ๑,๓๒๕                             | ๑๔                 | ๘.๓๕                              | ๒.๓๘                                | ๑๘.๐๐                             | ๑๘.๐๐                               | ๘,๓๓๗                                                                                         |
| ๒.สิริกิติ์        | ๙,๕๑๐                             | ๔,๐๑๑                             | ๔๒                      | ๑,๑๖๑                             | ๑๗                 | ๓๗.๒๐                             | ๑๗.๗๙                               | ๑๓.๙๕                             | ๑๔.๐๐                               | ๕,๔๙๙                                                                                         |
| ๓.จุฬารัตน์        | ๑๖๔                               | ๕๙                                | ๓๖                      | ๒๒                                | ๑๗                 | ๐.๙๐                              | ๐.๐๖                                | ๐.๐๐                              | ๐.๐๐                                | ๑๐๕                                                                                           |
| ๔.อุบลรัตน์        | ๒,๔๓๑                             | ๗๔๓                               | ๓๑                      | ๑๖๑                               | ๙                  | ๒๑.๓๐                             | ๒๓.๓๖                               | ๑๔.๘๑                             | ๑๕.๑๒                               | ๑,๖๘๘                                                                                         |
| ๕.ลำปาว            | ๑,๙๘๐                             | ๖๘๖                               | ๓๕                      | ๕๘๖                               | ๓๑                 | ๒๙.๐๔                             | ๑๘.๘๕                               | ๘.๗๑                              | ๘.๖๓                                | ๑,๒๙๔                                                                                         |
| ๖.สิรินธร          | ๑,๙๖๖                             | ๑,๐๑๒                             | ๕๑                      | ๑๘๑                               | ๑๖                 | ๑๗.๑๑                             | ๑๕.๑๘                               | ๕.๐๓                              | ๕.๐๖                                | ๙๕๔                                                                                           |
| ๗.ป่าสักชลสิทธิ์   | ๙๖๐                               | ๑๐๕                               | ๑๑                      | ๑๐๒                               | ๑๑                 | ๑.๐๔                              | ๐.๖๑                                | ๑.๓๐                              | ๑.๓๐                                | ๘๕๕                                                                                           |
| ๘.ศรีนครินทร์      | ๑๗,๗๔๕                            | ๑๒,๓๕๘                            | ๗๐                      | ๒,๐๙๓                             | ๒๘                 | ๑๕.๓๓                             | ๘.๒๔                                | ๖.๐๑                              | ๖.๐๐                                | ๕,๓๘๗                                                                                         |
| ๙.วชิราลงกรณ       | ๘,๘๖๐                             | ๔,๕๗๓                             | ๕๒                      | ๑,๕๖๑                             | ๒๗                 | ๒๗.๕๙                             | ๒๒.๒๓                               | ๑๓.๙๙                             | ๑๓.๘๖                               | ๔,๒๘๗                                                                                         |
| ๑๐.ขุนด่านปราการชล | ๒๒๔                               | ๗๐                                | ๓๑                      | ๖๖                                | ๓๐                 | ๑.๗๐                              | ๓.๙๘                                | ๐.๐๔                              | ๐.๐๔                                | ๑๕๔                                                                                           |
| ๑๑.รัชชประภา       | ๕,๖๓๙                             | ๓,๕๓๘                             | ๖๓                      | ๒,๑๘๖                             | ๕๑                 | ๑๔.๕๙                             | ๙.๙๐                                | ๔.๗๑                              | ๔.๑๑                                | ๒,๑๐๑                                                                                         |
| ๑๒.บางบาล          | ๑,๔๕๔                             | ๗๗๙                               | ๕๔                      | ๕๐๓                               | ๔๓                 | ๐.๖๙                              | ๐.๖๙                                | ๔.๐๑                              | ๔.๐๒                                | ๖๗๕                                                                                           |

๗.๒ อ่างเก็บน้ำขนาดกลาง ๔๓๕ แห่ง มีปริมาณน้ำ ๒,๕๔๗ ล้าน ลบ.ม. (๔๗%) ปริมาณน้ำใช้การ ๒,๑๔๕ ล้าน ลบ.ม. (๔๓%)

๗.๓ แหล่งน้ำในพื้นที่นอกเขตชลประทาน ๑๐๒,๐๙๙ แห่ง มีปริมาณน้ำรวม ๔,๒๖๔ ล้าน ลบ.ม. (๕๐%)

๗.๔ แหล่งน้ำขนาดเล็กนอกเขตชลประทาน ๑๘๔ แห่ง ตรวจวัดโดยกรมทรัพยากรน้ำ เริ่มต้นฤดูฝน มีปริมาณน้ำ ๒๐๗.๑ ล้าน ลบ.ม. (๕๔%) ปริมาณน้ำปัจจุบัน ๓๑๔.๙ ล้าน ลบ.ม. (๖๗.๔%)

| ภูมิภาค            | จำนวน (แห่ง) | ปริมาณรวม (ล้าน ลบ.ม.) | ปริมาณน้ำ (ล้าน ลบ.ม.) |              |              |               |               |              |                |        |
|--------------------|--------------|------------------------|------------------------|--------------|--------------|---------------|---------------|--------------|----------------|--------|
|                    |              |                        | เดือน                  |              |              |               |               |              | ปัจจุบัน       |        |
|                    |              |                        | ธ.ค.<br>๒๕๖๖           | ม.ค.<br>๒๕๖๗ | ก.พ.<br>๒๕๖๗ | มี.ค.<br>๒๕๖๗ | เม.ย.<br>๒๕๖๗ | พ.ค.<br>๒๕๖๗ | ๑๗ มิ.ย.<br>๖๗ | ร้อยละ |
| เหนือ              | ๑๗,๒๔๙       | ๙๙๒                    | ๙๑๙                    | ๘๗๖          | ๘๖๘          | ๘๕๑           | ๕๙๖           | ๕๖๓          | ๕๖๗            | ๕๗     |
| ตะวันออกเฉียงเหนือ | ๕๔,๕๔๗       | ๔,๓๘๒                  | ๔,๐๖๐                  | ๓,๗๓๗        | ๓,๖๐๙        | ๓,๖๐๙         | ๒,๓๙๓         | ๒,๒๕๘        | ๒,๒๘๒          | ๕๒     |
| กลาง               | ๑๖,๓๖๗       | ๑,๕๗๔                  | ๑,๐๙๘                  | ๙๙๑          | ๘๕๕          | ๗๘๘           | ๕๘๒           | ๕๖๗          | ๕๔๗            | ๓๕     |
| ตะวันออกเฉียงใต้   | ๗,๘๐๔        | ๙๙๒                    | ๘๖๓                    | ๗๘๘          | ๘๙๐          | ๘๙๐           | ๔๕๖           | ๔๘๓          | ๔๙๖            | ๕๐     |
| ตะวันตก            | ๒,๕๐๖        | ๑๙๒                    | ๑๐๓                    | ๙๙           | ๙๙           | ๙๙            | ๕๐            | ๔๕           | ๔๔             | ๒๓     |
| ใต้                | ๓,๖๒๖        | ๓๓๘                    | ๒๙๐                    | ๒๖๙          | ๒๘๕          | ๒๗๕           | ๒๐๓           | ๑๗๐          | ๑๖๒            | ๔๘     |
| รวม                | ๑๐๒,๐๙๙.๐๐   | ๘,๔๗๐                  | ๗,๓๓๓                  | ๖,๗๖๐        | ๖,๖๐๖        | ๖,๕๑๒         | ๔,๒๘๐         | ๔,๐๘๖        | ๔,๐๙๘          | ๔๘     |

๘. สถานการณ์น้ำในประเทศ ณ วันที่ ๑๕ - ๑๘ กรกฎาคม ๒๕๖๗ (กรมชลประทาน)

| สถานี | แม่น้ำ      | อำเภอ        | จังหวัด       | ระดับตลิ่ง (ม.รทก.) | ระดับน้ำ (ม.รทก.) |         |         |          | แนวโน้ม   | เปรียบเทียบระดับตลิ่ง |
|-------|-------------|--------------|---------------|---------------------|-------------------|---------|---------|----------|-----------|-----------------------|
|       |             |              |               |                     | จันทร์            | อังคาร  | พุธ     | พฤหัสบดี |           |                       |
|       |             |              |               |                     | ๑๕ ก.ค.           | ๑๖ ก.ค. | ๑๗ ก.ค. | ๑๘ ก.ค.  |           |                       |
| P.๑   | ปิง         | เมือง        | เชียงใหม่     | ๓.๗๐                | ๑.๑๔              | ๑.๔๐    | ๑.๒๕    | ๑.๗๑     | เพิ่มขึ้น | - ๑.๙๙                |
| W.๑C  | วัง         | เมือง        | ลำปาง         | ๕.๒๐                | ๐.๘๓              | -๐.๑๙   | -๐.๐๑   | ๐.๐๙     | เพิ่มขึ้น | - ๕.๑๑                |
| Y.๑๖  | ยม          | บางระกำ      | พิษณุโลก      | ๗.๓๐                | ๑.๖๐              | ๑.๕๘    | ๑.๕๕    | ๑.๕๔     | ลดลง      | - ๕.๗๖                |
| N.๗A  | น่าน        | เมือง        | พิจิตร        | ๙.๘๗                | ๒.๓๘              | ๒.๔๑    | ๒.๔๕    | ๓.๔๐     | เพิ่มขึ้น | - ๖.๔๗                |
| C.๒   | เจ้าพระยา   | เมือง        | นครสวรรค์     | ๒๕.๗๐               | ๑๗.๙๖             | ๑๗.๘๗   | ๑๗.๙๔   | ๑๘.๓๗    | เพิ่มขึ้น | - ๗.๓๓                |
| C.๑๓  | เจ้าพระยา   | สรรพยา       | ชัยนาท        | ๑๖.๓๔               | ๕.๔๑              | ๕.๔๑    | ๕.๔๑    | ๕.๔๑     | ทรงตัว    | -๑๐.๙๓                |
| M.๖A  | มูล         | สตึก         | บุรีรัมย์     | ๗.๙๕                | ๐.๐๒              | ๐.๑๓    | ๐.๐๙    | ๐.๑๓     | เพิ่มขึ้น | - ๗.๘๒                |
| M.๑๙๑ | ลำตะคอง     | เมือง        | นครราชสีมา    | ๓.๕๐                | ๑.๔๕              | ๑.๕๑    | ๑.๔๕    | ๑.๓๑     | ลดลง      | - ๒.๑๙                |
| M.๗   | มูล         | เมือง        | อุบลราชธานี   | ๗.๐๐                | ๒.๕๘              | ๓.๒๕    | ๓.๔๖    | ๓.๖๒     | เพิ่มขึ้น | - ๓.๓๘                |
| M.๖๙  | ลำเซบก      | โครงการพิชผล | อุบลราชธานี   | ๙.๗๐                | ๒.๗๘              | ๒.๙๒    | ๒.๗๓    | ๓.๘๒     | เพิ่มขึ้น | - ๕.๘๘                |
| X.๖๔  | คลองท่ามะ   | ท่ามะ        | ชุมพร         | ๑๗.๑๓               | ๘.๒๖              | ๘.๒๗    | ๙.๐๗    | ๑๐.๑๙    | เพิ่มขึ้น | - ๖.๙๔                |
| X.๑๔๙ | คลองกลาย    | นบพิตำ       | นครศรีธรรมราช | ๓๓.๙๖               | ๒๗.๔๒             | ๒๗.๓๗   | ๒๗.๓๗   | ๒๗.๕๓    | เพิ่มขึ้น | - ๖.๔๓                |
| X.๒๗๔ | แม่น้ำโก-ลก | แว้ง         | นราธิวาส      | ๒๓.๕๐               | ๑๘.๒๔             | ๑๘.๑๘   | ๑๘.๑๖   | ๑๘.๑๕    | ลดลง      | - ๕.๓๕                |
| X.๓๗A | แม่น้ำตาปี  | พระแสง       | สุราษฎร์ธานี  | ๑๑.๗๐               | ๖.๐๒              | ๖.๑๔    | ๖.๐๐    | ๖.๒๖     | เพิ่มขึ้น | - ๕.๔๔                |

\*\*\* ยังไม่ได้รับรายงาน

๙. สถานการณ์น้ำในพื้นที่ลุ่มน้ำโขง ณ วันที่ ๑๘ กรกฎาคม ๒๕๖๗ (คณะกรรมการจัดการแม่น้ำโขง)

| สถานี                    | ระดับอ้างอิง (ม.รทก.) | ระดับตลิ่ง (ม.) | ระดับน้ำ (ม.)         |         |         |         |         | เปรียบเทียบระดับตลิ่ง (ม.) | ผลต่างของระดับน้ำ (ม.) |               | แนวโน้ม   |
|--------------------------|-----------------------|-----------------|-----------------------|---------|---------|---------|---------|----------------------------|------------------------|---------------|-----------|
|                          |                       |                 | ๑๔ ก.ค.               | ๑๕ ก.ค. | ๑๖ ก.ค. | ๑๗ ก.ค. | ๑๘ ก.ค. |                            | ๓ วันย้อนหลัง          | ๕ วันย้อนหลัง |           |
|                          |                       |                 | อ.เชียงแสน จ.เชียงราย | ๓๕๗.๑๐๐ | ๑๒.๘๐   | ๓.๗๑    | ๓.๕๖    |                            | ๓.๖๒                   | ๓.๔๙          |           |
| อ.เชียงคาน จ.เลย         | ๑๙๔.๑๑๘               | ๑๖.๐๐           | ๖.๔๖                  | ๖.๓๑    | ๖.๕๑    | ๗.๒๖    | ๗.๖๖    | -๘.๓๔                      | ๑.๑๕                   | ๑.๒๐          | เพิ่มขึ้น |
| อ.เมือง จ.หนองคาย        | ๑๕๓.๖๔๘               | ๑๒.๒๐           | ๓.๘๖                  | ๓.๖๕    | ๓.๔๕    | ๓.๖๒    | ๔.๒๖    | -๗.๙๔                      | ๐.๘๑                   | ๐.๔๐          | เพิ่มขึ้น |
| อ.เมือง จ.นครพนม         | ๑๓๒.๖๘๐               | ๑๒.๐๐           | ๕.๘๒                  | ๖.๐๓    | ๕.๙๗    | ๕.๗๒    | ๕.๔๕    | -๖.๕๕                      | -๐.๕๒                  | -๐.๓๗         | ลดลง      |
| อ.เมือง จ.มุกดาหาร       | ๑๒๔.๒๑๙               | ๑๒.๕๐           | ๕.๔๗                  | ๕.๗๒    | ๕.๙๔    | ๕.๙๑    | ๕.๘๑    | -๖.๖๙                      | -๐.๑๓                  | ๐.๓๔          | ลดลง      |
| อ.โขงเจียม จ.อุบลราชธานี | ๘๙.๐๓๐                | ๑๔.๕๐           | ๕.๙๑                  | ๖.๐๖    | ๖.๙๘    | ๗.๓๐    | ๗.๕๐    | -๗.๐๐                      | ๐.๕๒                   | ๑.๕๙          | เพิ่มขึ้น |

\*\*\*ไม่มีสถานการณ์

## ๑๐. สถานการณ์เตือนภัย Early Warning ณ วันที่ ๑๘ กรกฎาคม ๒๕๖๗ (กรมทรัพยากรน้ำ)

| การแจ้งเตือน                    | สถานี                                                                                                                                                                                                                                                                                                                                                                                                                                                                                                                                                                                    | การแจ้งเตือน                                                                                                                                                                                                                                                                                                                                                                                                                      | ช่วงเวลา                                                                                                                                                                                                                 |
|---------------------------------|------------------------------------------------------------------------------------------------------------------------------------------------------------------------------------------------------------------------------------------------------------------------------------------------------------------------------------------------------------------------------------------------------------------------------------------------------------------------------------------------------------------------------------------------------------------------------------------|-----------------------------------------------------------------------------------------------------------------------------------------------------------------------------------------------------------------------------------------------------------------------------------------------------------------------------------------------------------------------------------------------------------------------------------|--------------------------------------------------------------------------------------------------------------------------------------------------------------------------------------------------------------------------|
| <b>เตือนสีแดง (อพยพ)</b>        | -                                                                                                                                                                                                                                                                                                                                                                                                                                                                                                                                                                                        | -                                                                                                                                                                                                                                                                                                                                                                                                                                 | -                                                                                                                                                                                                                        |
| <b>เตือนสีเหลือง (เตือนภัย)</b> | บ้านนาเบือ ตำบลบ่อเกลือใต้ อำเภอบ่อเกลือ จังหวัดน่าน<br>บ้านมุงเหนือ ตำบลบ้านมุง อำเภอเนินมะปราง จ.พิษณุโลก<br>บ้านทุ่งนาดี ตำบลวังยาง อำเภอเนินมะปราง จังหวัดพิษณุโลก<br>บ้านเหนือ ตำบลสนครไทย อำเภอนครไทย จังหวัดพิษณุโลก<br>บ้านวาริอุตม ตำบลท่าโพธิ์ศรี อำเภอเดชอุดม จ.อุบลราชธานี                                                                                                                                                                                                                                                                                                   | ปริมาณฝนสะสม ๑๒ ชั่วโมง ๙๗.๕ มิลลิเมตร<br>ปริมาณฝนสะสม ๑๒ ชั่วโมง ๑๐๐.๕ มิลลิเมตร<br>ปริมาณฝนสะสม ๑๒ ชั่วโมง ๙๗.๕ มิลลิเมตร<br>ปริมาณฝนสะสม ๑๒ ชั่วโมง ๑๐๔.๕ มิลลิเมตร<br>ปริมาณฝนสะสม ๑๒ ชั่วโมง ๙๘.๕ มิลลิเมตร                                                                                                                                                                                                                  | ๑๘ ก.ค.๖๗/๐๕.๓๐ น.<br>๑๘ ก.ค.๖๗/๐๓.๕๐ น.<br>๑๘ ก.ค.๖๗/๐๓.๔๐ น.<br>๑๘ ก.ค.๖๗/๐๓.๐๒ น.<br>๑๗ ก.ค.๖๗/๒๑.๓๗ น.                                                                                                               |
| <b>เตือนสีเขียว (เฝ้าระวัง)</b> | บ้านหนองขวาง ตำบลวังสรรพรส อำเภอชลุง จังหวัดจันทบุรี<br>บ้านห้วยละบาย ตำบลละเนียง อำเภอเมืองน่าน จังหวัดน่าน<br>บ้านชมภูเหนือ ตำบลชมพู อำเภอเนินมะปราง จังหวัดพิษณุโลก<br>บ้านท่าโป่ง ตำบลชัยนาม อำเภอวังทอง จังหวัดพิษณุโลก<br>บ้านทุ่งน้ำใส ตำบลโป่ง อำเภอด่านซ้าย จังหวัดเลย<br>บ้านวังหินเหนือ ตำบลพุทธบาท อำเภอชนแดน จังหวัดเพชรบูรณ์<br>บ้านไฮ้อ้า ตำบลบ้านด่านนาขาม อำเภอเมืองอุดรดิตถ์ จ.อุดรดิตถ์<br>บ้านศรีเมือง ตำบลสีวิเชียร อำเภอน้ำยืน จังหวัดอุบลราชธานี<br>บ้านนาเบือ ตำบลบ่อเกลือใต้ อำเภอบ่อเกลือ จังหวัดน่าน<br>บ้านใหม่ศรีจำปา ตำบลหนองหมากฝ้าย อ.วัฒนานคร จ.สระแก้ว | ปริมาณฝนสะสม ๑๒ ชั่วโมง ๑๐๓.๕ มิลลิเมตร<br>ปริมาณฝนสะสม ๑๒ ชั่วโมง ๙๔.๕ มิลลิเมตร<br>ปริมาณฝนสะสม ๑๒ ชั่วโมง ๘๖.๐ มิลลิเมตร<br>ปริมาณฝนสะสม ๑๒ ชั่วโมง ๘๒.๕ มิลลิเมตร<br>ปริมาณฝนสะสม ๑๒ ชั่วโมง ๘๖.๐ มิลลิเมตร<br>ปริมาณฝนสะสม ๑๒ ชั่วโมง ๘๓.๕ มิลลิเมตร<br>ปริมาณฝนสะสม ๑๒ ชั่วโมง ๘๒.๕ มิลลิเมตร<br>ปริมาณฝนสะสม ๑๒ ชั่วโมง ๘๓.๐ มิลลิเมตร<br>ปริมาณฝนสะสม ๑๒ ชั่วโมง ๘๓.๕ มิลลิเมตร<br>ปริมาณฝนสะสม ๑๒ ชั่วโมง ๘๓.๐ มิลลิเมตร | ๑๘ ก.ค.๖๗/๐๙.๑๐ น.<br>๑๘ ก.ค.๖๗/๐๘.๓๖ น.<br>๑๘ ก.ค.๖๗/๐๕.๔๘ น.<br>๑๘ ก.ค.๖๗/๐๕.๔๘ น.<br>๑๘ ก.ค.๖๗/๐๔.๑๗ น.<br>๑๘ ก.ค.๖๗/๐๓.๒๕ น.<br>๑๘ ก.ค.๖๗/๐๓.๐๖ น.<br>๑๘ ก.ค.๖๗/๐๒.๑๕ น.<br>๑๗ ก.ค.๖๗/๒๒.๐๐ น.<br>๑๗ ก.ค.๖๗/๒๑.๒๕ น. |

\*\*\* สำนักงานทรัพยากรน้ำภาคที่ ๖ ได้ดำเนินการแจ้งอาสาสมัครและเครือข่าย รวมถึงหน่วยงานที่เกี่ยวข้องในพื้นที่เสี่ยงภัยแล้ว

### ๑๑. พื้นที่ติดตามและเฝ้าระวังสถานการณ์ธรณีพิบัติภัย ณ วันที่ ๑๘ กรกฎาคม ๒๕๖๗ (กรมทรัพยากรธรณี)

เนื่องจากในพื้นที่เสี่ยงภัยแผ่นดินถล่มมีฝนตกหนักต่อเนื่อง ประกอบกับมีพื้นที่คาดการณ์ปริมาณน้ำฝนที่อาจก่อให้เกิดแผ่นดินถล่มล่วงหน้า โดยเฉพาะในบริเวณภาคเหนือ จังหวัดเชียงใหม่ ตาก อุดรดิตถ์ พิษณุโลก เพชรบูรณ์ นครสวรรค์ ภาคกลาง จังหวัดกาญจนบุรี ลพบุรี ภาคตะวันออกเฉียงเหนือ จังหวัดเลย ชัยภูมิ หนองบัวลำภู อุดรธานี ขอนแก่น นครราชสีมา และภาคตะวันออก จังหวัดจันทบุรี ตราด ศูนย์ปฏิบัติการธรณีพิบัติภัยจึงได้ทำการเฝ้าระวังและติดตามสถานการณ์ธรณีพิบัติภัยแผ่นดินถล่มและน้ำป่าไหลหลากเป็นพิเศษ และจะทำการแจ้งอาสาสมัครเครือข่ายในพื้นที่เสี่ยงภัยต่อไป

### ๑๒. เหตุการณ์วิกฤตน้ำปัจจุบัน ณ วันที่ ๑๘ กรกฎาคม ๒๕๖๗ [เวลา ๑๕.๐๐ น. (เมื่อวาน) – ๐๘.๐๐ น. (วันนี้)]

ไม่มีสถานการณ์

### ๑๓. สถานการณ์ภาวะน้ำท่วม และสถานการณ์ฝนแล้ง/ฝนทิ้งช่วง ณ วันที่ ๑๘ กรกฎาคม ๒๕๖๗ (ปก.)

#### สถานการณ์อุทกภัย

**จ.มหาสารคาม** วันที่ ๑๗ ก.ค. ๖๗ สืบเนื่องจากกรณี ทำนบดินข้างอาคารระบายน้ำล้นของอ่างเก็บน้ำห้วยเชียงคำ ต.โนนราษี อ.บรบือ ของโครงการชลประทานมหาสารคาม ถูกน้ำกัดเซาะทำนบดินได้รับความเสียหาย เมื่อวันที่ ๑๖ ก.ค.๖๗ เวลา ๑๗.๐๐ น. ซึ่งมวลน้ำไหลลงสู่ลำน้ำเสียวใหญ่ที่ ต.ก่าพิ อ.บรบือ และไหลผ่าน อ.วาปีปทุม ทำให้มวลน้ำดังกล่าวไหลเข้าท่วมบ้านเรือนประชาชนและพื้นที่ทางการเกษตรในพื้นที่ ๖ ต. ๓๙ ม. ได้แก่ ต.หนองแสง ต.โพธิ์ชัย ต.บ้านหวาย ต.นาข่า ต.แคน และ ต.หัวเรือ เบื้องต้นบ้านเรือนประชาชนได้รับผลกระทบ ๖ ครัวเรือน ถนนถูกน้ำท่วม ๓ สาย พื้นที่การเกษตรประมาณ ๔,๗๒๘ ไร่ ไม่มีผู้ได้รับบาดเจ็บ และเสียชีวิต โดย สนง.ปก.จ. กฟภ. แขวงทางหลวงฯ ทหาร อำเภอ อปท. จิตอาสา อปพร. อาสาสมัคร มูลนิธิพร้อมหน่วยงานที่เกี่ยวข้องเข้าให้การช่วยเหลืออพยพประชาชน ขนย้ายสิ่งของ และติดตั้งป้ายแจ้งเตือนพร้อมจัดเตรียมเครื่องจักรกลสาธารณภัย และเจ้าหน้าที่เฝ้าระวังติดตามสถานการณ์ตลอด ๒๔ ชม. **ปัจจุบันระดับน้ำลดลง**

### ๑๔. ลักษณะอากาศ ๗ วันข้างหน้า (ระหว่างวันที่ ๑๗ – ๒๓ กรกฎาคม ๒๕๖๗)

ในช่วงวันที่ ๑๗ – ๑๙ ก.ค. ๖๗ ร่องมรสุมกำลังแรงพาดผ่านภาคเหนือและภาคตะวันออกเฉียงเหนือ เข้าสู่หย่อมความกดอากาศต่ำบริเวณทะเลจีนใต้ตอนบน ประกอบกับมรสุมตะวันตกเฉียงใต้ที่พัดปกคลุมทะเลอันดามัน ภาคใต้ อ่าวไทย ภาคกลาง และภาคตะวันออกเฉียงเหนือกำลังค่อนข้างแรง ลักษณะเช่นนี้ทำให้ประเทศไทยมีฝนตกหนักหลายพื้นที่ โดยมีฝนตกหนักมากบางแห่งในภาคเหนือ ภาคตะวันออกเฉียงเหนือ ภาคตะวันออก และภาคใต้ฝั่งตะวันตก สำหรับคลื่นลมบริเวณทะเลอันดามันตอนบนและอ่าวไทยตอนบนมีกำลังค่อนข้างแรง โดยทะเลอันดามันตอนบนมีคลื่นสูง ๒ – ๓ เมตร บริเวณที่มีฝนฟ้าคะนองคลื่นสูงมากกว่า ๓ เมตร ส่วนทะเลอันดามันตอนล่างและอ่าวไทยตอนบน มีคลื่นสูงประมาณ ๒ เมตร บริเวณที่มีฝนฟ้าคะนองและห่างฝั่งคลื่นสูงมากกว่า ๒ เมตร

ส่วนในช่วงวันที่ ๒๐ - ๒๓ ก.ค. ๖๗ ร่องมรสุมจะเลื่อนขึ้นไปพาดผ่านตอนบนของภาคเหนือและภาคตะวันออกเฉียงเหนือ ประกอบกับมรสุมตะวันตกเฉียงใต้ที่พัดปกคลุมทะเลอันดามัน ประเทศไทย และอ่าวไทยจะมีกำลังอ่อนลง ลักษณะเช่นนี้ทำให้ประเทศไทยมีฝนลดลง แต่ยังคงมีฝนตกหนักบางแห่ง สำหรับคลื่นลมบริเวณทะเลอันดามันตอนบนและอ่าวไทยตอนบนมีกำลังอ่อนลง โดยทะเลอันดามันตอนบนและอ่าวไทยตอนบนมีคลื่นสูงประมาณ ๒ เมตร บริเวณที่มีฝนฟ้าคะนองคลื่นสูงมากกว่า ๒ เมตร ส่วนทะเลอันดามันตอนล่างและอ่าวไทยตอนล่าง มีคลื่นสูง ๑ - ๒ เมตร บริเวณที่มีฝนฟ้าคะนองและห่างฝั่ง คลื่นสูงมากกว่า ๒ เมตร

#### ๑๕. ความช่วยเหลือภัยแล้งสะสมของกรมทรัพยากรน้ำ

ความช่วยเหลือในพื้นที่ประสบปัญหาภัยแล้ง ตั้งแต่วันที่ ๑ ตุลาคม ๒๕๖๖ - ๑๗ กรกฎาคม ๒๕๖๗

| หน่วยงาน | จังหวัด          | ปริมาณการ<br>สูบน้ำ<br>(ลบ.ม.) | ปริมาณการ<br>แจกจ่ายน้ำ<br>สะอาด<br>(ลิตร) | ประโยชน์ที่ได้รับ |         |                    |                                                         |
|----------|------------------|--------------------------------|--------------------------------------------|-------------------|---------|--------------------|---------------------------------------------------------|
|          |                  |                                |                                            | อุปโภค-บริโภค     |         | พื้นที่เกษตร (ไร่) |                                                         |
|          |                  |                                |                                            | ครัวเรือน         | ประชากร | ไร่                | ชนิดพืช                                                 |
| สทน.๑    | ลำปาง            | -                              | ๘๗๖,๕๐๐                                    | ๔๑,๗๔๐            | ๑๖๕,๙๕๐ | -                  | -                                                       |
|          | เชียงใหม่        | -                              | ๕๘,๓๒๐                                     | ๒,๙๑๖             | ๑๑,๖๖๔  | -                  | -                                                       |
|          | แม่ฮ่องสอน       | -                              | ๕๔,๗๙๑                                     | ๒,๗๔๐             | ๑๐,๙๕๘  | -                  | -                                                       |
|          | เชียงราย         | ๑,๒๗๑,๕๐๐                      | ๑๗๓,๑๙๙                                    | ๑๐,๐๑๕            | ๓๙,๖๔๐  | -                  | -                                                       |
|          | กำแพงเพชร        | -                              | ๙๖,๐๒๘                                     | ๔,๘๐๑             | ๑๙,๒๐๖  | -                  | -                                                       |
|          | ตาก              | ๑,๑๘๕,๐๐๐                      | -                                          | ๔๖๔               | ๑,๑๕๗   | ๒,๐๐๐              | นาข้าว                                                  |
|          | ลำพูน            | ๘๕๒,๐๐๐                        | -                                          | ๖๙๓               | ๒,๔๒๖   | ๒,๒๐๐              | นาข้าว                                                  |
| สทน.๒    | นครสวรรค์ (บึงฯ) | ๒๐,๙๗๙,๐๐๐                     | -                                          | ๘,๑๔๕             | ๓๐,๗๒๘  | ๘๓,๐๕๖             | รักษาระบบนิเวศน์                                        |
|          | นครสวรรค์        | ๑๐,๘๘๕,๘๖๐                     | ๗๘,๐๐๐                                     | ๑๐,๒๕๐            | ๒๔,๑๙๓  | ๗,๖๙๕              | นาข้าว, อ้อย, ข้าวโพด, มะม่วง, กล้วย, ผักสวนครัว        |
|          | พทุมธานี         | ๒,๓๕๔,๔๐๐                      | -                                          | ๖,๒๔๔             | ๑๖,๒๖๓  | ๑๓,๕๐๐             | ข้าวฝรั่ง, ทุเรียน, มังคุด, กล้วย, ปาล์ม, ข้าว, ข้าวโพด |
| สทน.๓    | อุดรธานี         | ๕,๙๑๔,๒๐๐                      | ๕๖๒,๐๐๐                                    | ๘,๙๖๓             | ๓๓,๓๕๒  | ๑,๙๙๐              | นาข้าว                                                  |
|          | บึงกาฬ           | ๑,๐๙๕,๑๒๐                      | -                                          | ๓๐                | ๑๕๐     | ๒๕๐                | นาข้าว                                                  |
|          | หนองคาย          | -                              | ๑๖๘,๐๐๐                                    | ๗๕๐               | ๓,๐๐๐   | -                  | -                                                       |
| สทน.๔    | ขอนแก่น          | ๑,๓๑๒,๔๐๐                      | ๑๘,๐๐๐                                     | ๑,๓๓๑             | ๔,๙๔๔   | -                  | -                                                       |
|          | กาฬสินธุ์        | ๙๓,๐๐๐                         | ๙๖,๐๐๐                                     | ๙๙๙               | ๓,๒๓๑   | -                  | -                                                       |
|          | มหาสารคาม        | ๗๕๖,๕๐๐                        | -                                          | ๒,๙๕๗             | ๑๐,๐๐๕  | -                  | -                                                       |
| สทน.๕    | นครราชสีมา       | ๑,๓๖๖,๖๐๐                      | ๕๑๑,๐๐๐                                    | ๗,๒๓๕             | ๒๓,๗๑๖  | -                  | -                                                       |
|          | บุรีรัมย์        | ๙๔,๐๐๐                         | ๕๔๐,๐๐๐                                    | ๒,๑๔๗             | ๙,๑๕๘   | -                  | -                                                       |
|          | สุรินทร์         | ๒๘,๘๐๐                         | -                                          | ๑๓๐               | ๕๖๗     | -                  | -                                                       |
| สทน.๖    | จันทบุรี         | ๙,๔๒๘,๓๐๐                      | ๘๕๘,๐๐๐                                    | ๑๑,๖๒๕            | ๕๗,๔๔๑  | ๙,๕๐๐              | ทุเรียน, เงาะ, มังคุด, ลองกอง, ยางพารา                  |
|          | ระยอง            | ๖๗๒,๖๐๐                        | ๑,๐๕๐,๐๐๐                                  | ๓,๐๙๐             | ๖,๙๔๔   | ๒,๒๐๐              | ทุเรียน, เงาะ, มังคุด                                   |
|          | ตราด             | ๑๐,๓๖๒,๕๐๐                     | -                                          | ๑๑,๕๘๓            | ๓๕,๙๙๕  | ๑๕,๔๒๗             | ทุเรียน, เงาะ                                           |
| สทน.๗    | ราชบุรี          | ๔๓๐,๑๑๐                        | ๑๓๒,๐๐๐                                    | ๑,๙๘๕             | ๕,๙๐๔   | ๒,๕๕๐              | นาข้าว, กวางตุ้ง, คะน้า, ข้าวโพด, ฝรั่ง, ชมพู, มะพร้าว  |
|          | กาญจนบุรี        | ๑๐๐,๘๐๐                        | -                                          | ๒๕๘               | ๑,๕๐๐   | -                  | -                                                       |
|          | สุพรรณบุรี       | ๕๙,๔๐๐                         | -                                          | ๔๕๑               | ๑,๓๐๐   | ๖๐๐                | -                                                       |
| สทน.๘    | นครศรีธรรมราช    | ๗,๖๘๔,๖๓๒                      | -                                          | ๕,๕๕๐             | ๒๔,๘๘๓  | ๑๖๔,๗๕๐            | ป่าเสม็ด, ป่ากระจุตหนู, พุงหุ้ม                         |
|          | ยะลา             | ๖๒๒,๐๘๐                        | -                                          | ๖๕๐               | ๒,๕๐๐   | ๑,๕๐๐              | นาข้าว                                                  |
| สทน.๙    | อุดรดิตถ์        | -                              | ๙๘๘,๔๐๐                                    | ๑,๙๔๖             | ๕,๖๕๒   | -                  | -                                                       |
|          | น่าน             | -                              | ๓๔,๕๖๐                                     | -                 | ๖๐      | -                  | -                                                       |

|        |              |            |           |         |         |         |                                                                                                           |
|--------|--------------|------------|-----------|---------|---------|---------|-----------------------------------------------------------------------------------------------------------|
|        | พิษณุโลก     | ๔๗๘,๘๐๐    | -         | ๑๑๕     | ๔๒๒     | ๒๐๑     | ค่าน้ำ, ถั่ว, มะเขือเปาะ, พริก, กระเจี๊ยบ<br>บวบ, น้ำเต้า, กัลฉ่าย, มะม่วงโหระพา,<br>ผักชีลาว, ผักเชียงดา |
|        | สุโขทัย      | ๑,๒๑๐,๕๐๐  | -         | ๑,๕๗๐   | ๔,๖๔๐   | ๑๒,๒๘๐  | นาข้าว, ข้าวโพด, ยาสูบ, ถั่วเหลือง                                                                        |
|        | แพร่         | ๑,๗๒๘,๑๒๐  | -         | ๑,๒๒๓   | ๓,๗๗๕   | ๔,๐๙๖   | ข้าวโพด, ยาสูบ, พริกขอส, แดงกวา,<br>, นาข้าว                                                              |
| สทพ.๑๐ | สุราษฎร์ธานี | ๔,๕๒๓,๒๐๐  | ๗๑๔,๐๐๐   | ๖,๔๐๒   | ๑๖,๔๗๖  | ๖๕,๔๐๐  | ปาล์ม น้ำมัน                                                                                              |
|        | ชุมพร        | ๑,๐๕๔,๔๐๐  | -         | ๙,๒๑๑   | ๑๗,๓๗๐  | ๗๗,๕๐๐  | ทุเรียน/กาแฟ/ยางพารา/ปาล์ม น้ำมัน                                                                         |
|        | กระบี่       | ๑,๐๖๕,๖๐๐  | ๑,๕๔๐     | ๑,๗๒๒   | ๔,๑๐๐   | ๘๐๐     | ปาล์ม น้ำมัน                                                                                              |
| สทพ.๑๑ | อำนาจเจริญ   | ๑๓๙,๕๐๐    | ๑,๔๙๕,๐๐๐ | ๔,๔๘๐   | ๑๕,๑๙๓  | -       | -                                                                                                         |
|        | อุบลราชธานี  | ๗๗,๖๖๐     | -         | ๔๓๔     | ๑,๘๖๑   | -       | -                                                                                                         |
|        | ๓๖ จังหวัด   | ๘๗,๘๒๖,๕๘๒ | ๘,๕๐๕,๓๓๘ | ๑๗๔,๘๔๕ | ๖๑๖,๓๒๔ | ๔๖๗,๔๙๕ | -                                                                                                         |

จึงเรียนมาเพื่อโปรดทราบ

**นายภาคล ถาวรฤชรัตน์**  
**อธิบดีกรมทรัพยากรน้ำ**  
 ประธานคณะทำงานศูนย์ปฏิบัติการ  
 ทรัพยากรธรรมชาติและสิ่งแวดล้อม (ด้านทรัพยากรน้ำ)