



รายงานการเฝ้าระวังติดตามสถานการณ์น้ำและความช่วยเหลือ  
ศูนย์ปฏิบัติการทรัพยากรธรรมชาติและสิ่งแวดล้อม (ด้านทรัพยากรน้ำ)  
กระทรวงทรัพยากรธรรมชาติและสิ่งแวดล้อม



กองวิเคราะห์และประเมินสถานการณ์น้ำ กรมทรัพยากรน้ำ

โทรศัพท์ ๐ ๒๒๗๑ ๖๐๐๐ ต่อ ๖๔๔๕ โทรสาร ๐ ๒๒๗๘ ๖๖๒๙ www.dwr.go.th IDLine: mekhalawoc Email: mekhala@dwr.mail.go.th

รายงานฉบับที่ ๓๖๔/๒๕๖๗

เวลา ๑๕.๐๐ น.

วันที่ ๑๘ กรกฎาคม ๒๕๖๗

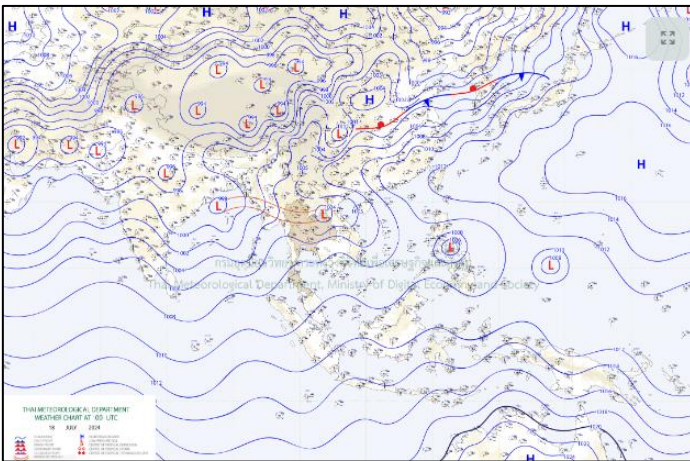
เรียน รว.ทส. เลขาธิการ รว.ทส. ที่ปรึกษา รว.ทส. ปกท.ทส. รอง ปกท.ทส. อทน. อทบ. และหน่วยงานที่เกี่ยวข้อง

๑. **สภาวะอากาศ เวลา ๑๑.๐๐ น.** (กรมอุตุนิยมวิทยา)

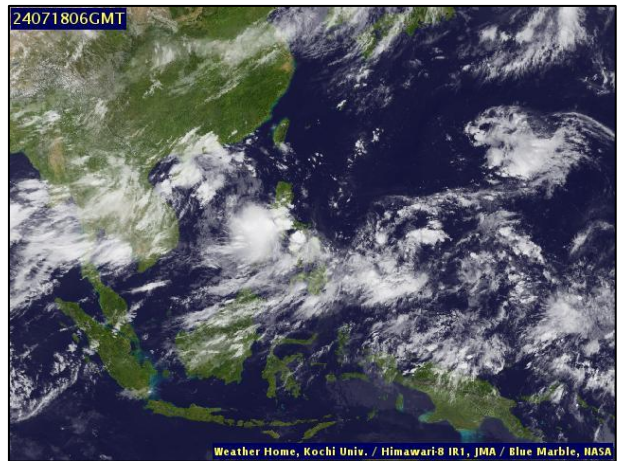
พยากรณ์อากาศ ๒๔ ชั่วโมงข้างหน้า ร่องมรสุมกำลังแรงพาดผ่านภาคเหนือตอนบน และภาคตะวันออกเฉียงเหนือตอนบน ประกอบกับมรสุมตะวันตกเฉียงใต้กำลังค่อนข้างแรงพัดปกคลุมทะเลอันดามัน ภาคใต้ อ่าวไทย ภาคกลาง และภาคตะวันออก ลักษณะเช่นนี้ทำให้บริเวณประเทศไทยมีฝนตกหนักหลายพื้นที่ โดยมีฝนตกหนักมากบางแห่งในบริเวณภาคเหนือ ภาคตะวันออกเฉียงเหนือ ภาคตะวันออก และภาคใต้ฝั่งตะวันตก ขอให้ประชาชนในบริเวณดังกล่าวระวังอันตรายจากฝนตกหนักถึงหนักมากและฝนที่ตกสะสม ซึ่งอาจทำให้เกิดน้ำท่วมฉับพลันและน้ำป่าไหลหลาก โดยเฉพาะพื้นที่ลาดเชิงเขาใกล้ทางน้ำไหลผ่านและพื้นที่ลุ่มในระยะนี้ไว้ด้วย

สำหรับคลื่นลมบริเวณทะเลอันดามันตอนบนและอ่าวไทยตอนบนมีกำลังค่อนข้างแรง โดยมีคลื่นสูง ๒-๓ เมตร บริเวณที่มีฝนฟ้าคะนองคลื่นสูงมากกว่า ๓ เมตร

ส่วนทะเลอันดามันตอนล่าง มีคลื่นสูงประมาณ ๒ เมตร บริเวณที่มีฝนฟ้าคะนองคลื่นสูงมากกว่า ๒ เมตร ขอให้ชาวเรือในบริเวณดังกล่าวเดินเรือด้วยความระมัดระวัง และหลีกเลี่ยงการเดินเรือในบริเวณที่มีฝนฟ้าคะนอง สำหรับเรือเล็กบริเวณทะเลอันดามันตอนบนและอ่าวไทยตอนบนควรออกจากฝั่งในระยะนี้ไว้ด้วย

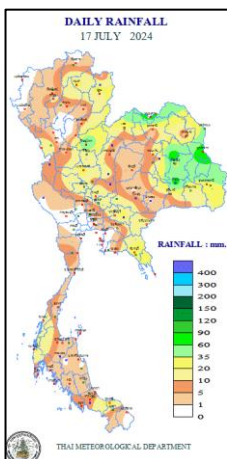


แผนที่อากาศ วันที่ ๑๘ ก.ค. ๒๕๖๗ เวลา ๑๑.๐๐ น.



ภาพถ่ายดาวเทียม วันที่ ๑๘ ก.ค. ๒๕๖๗ เวลา ๑๓.๐๐ น.

๒. **ปริมาณฝนสะสม ณ เวลา ๐๗.๐๐ น.(เมื่อวาน) - ๐๗.๐๐ น.(วันนี้)** (กรมอุตุนิยมวิทยา)



จุดตรวจวัด	ปริมาณฝน (มม.)
จ.กาฬสินธุ์	๘๕.๐
จ.หนองคาย	๘๐.๔
จ.ยโสธร	๗๙.๘
จ.มุกดาหาร	๗๖.๗
จ.พิษณุโลก	๖๕.๙
จ.ร้อยเอ็ด (สภข.)	๔๘.๗
จ.นครพนม (สภข.)	๔๐.๒

๓. ปริมาณฝนสะสมของพื้นที่ลาดเชิงเขา ๑๒ ชม. ที่ผ่านมา (กรมทรัพยากรน้ำ)

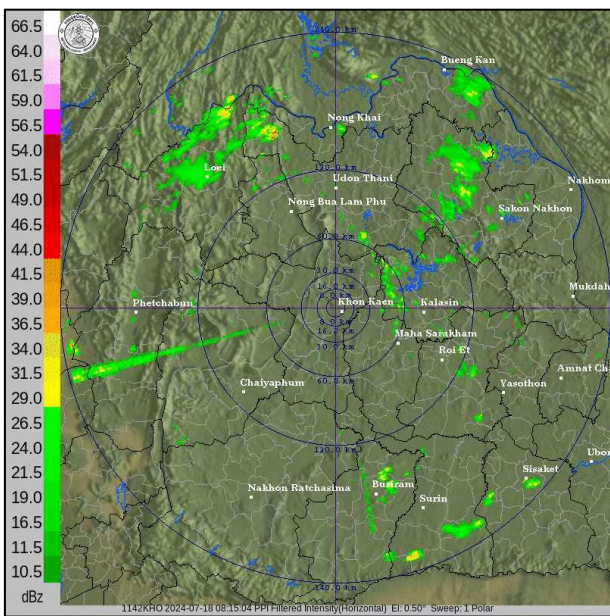
รหัสสถานี	จุดตรวจวัด	ปริมาณฝน (มม./๑๒ ชม.)
STN๑๔๘๗	บ้านศรีเมือง ต.สีวิเชียร อ.น้ำยืน จ.อุบลราชธานี	๑๕๐.๕
STN๒๑๓๕	บ้านวาริอุดม ต.ท่าโพธิ์ศรี อ.เดชอุดม จ.อุบลราชธานี	๑๓๐.๐
STN๒๐๓๓	บ้านเหนือ ต.นครไทย อ.นครไทย จ.พิษณุโลก	๑๑๓.๐
STN๑๑๗๘	บ้านมุงเหนือ ต.บ้านมุง อ.เนินมะปราง จ.พิษณุโลก	๑๐๖.๐
STN๑๒๐๓	บ้านนาเปรื่อง ต.บ่อเกลือใต้ อ.บ่อเกลือ จ.น่าน	๑๐๖.๐
STN๑๕๘๘	บ้านใหม่ศรีจำปา ต.หนองหมากฝ้าย อ.วัฒนานคร จ.สระแก้ว	๙๙.๕
STN๐๘๙๙	บ้านทุ่งนาดี ต.วังยาง อ.เนินมะปราง จ.พิษณุโลก	๙๘.๕
STN๐๓๓๒	บ้านไฮฮ้า ต.บ้านด่านนาขาม อ.เมืองอุตรดิตถ์ จ.อุตรดิตถ์	๙๓.๕
STN๐๔๕๗	บ้านทุ่งน้ำใส ต.โป่ง อ.ด่านซ้าย จ.เลย	๘๘.๕
STN๒๐๒๙	บ้านห้วยชะยุ้ง ต.โพธิ์ อ.โนนคูณ จ.ศรีสะเกษ	๗๖.๕

๔. ค่าความชื้นในดิน (กรมทรัพยากรน้ำ/คณะกรรมการน้ำโขง)

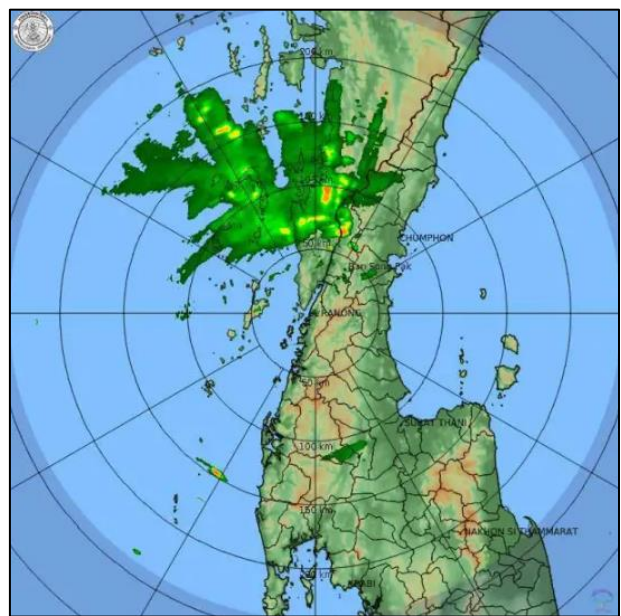
ภูมิภาค	ความชื้นในดิน [-] ๑๔ พ.ค. ๖๗	ความชื้นในดิน [-] ๑๔ มิ.ย. ๖๗	แนวโน้ม
เหนือ	๐-๒๐	๒๐-๔๐	เพิ่มขึ้น
กลาง	๒๐-๔๐	๒๐-๔๐	เพิ่มขึ้น
ตะวันออกเฉียงเหนือ	๒๐-๔๐	๒๐-๔๐	เพิ่มขึ้น
ตะวันออก	๒๐-๔๐	๒๐-๔๐	เพิ่มขึ้น
ตะวันตก	๐-๒๐	๐-๒๐	ทรงตัว
ใต้	๐-๒๐	๒๐-๔๐	เพิ่มขึ้น

หมายเหตุ : ความชื้นในดิน ๐ หมายถึง ดินที่แห้งสนิท และ ๑๐๐ หมายถึง ดินที่อิ่มน้ำ

๕. เรดาร์ตรวจอากาศ ณ วันที่ ๑๘ กรกฎาคม ๒๕๖๗ (กรมอุตุนิยมวิทยา)



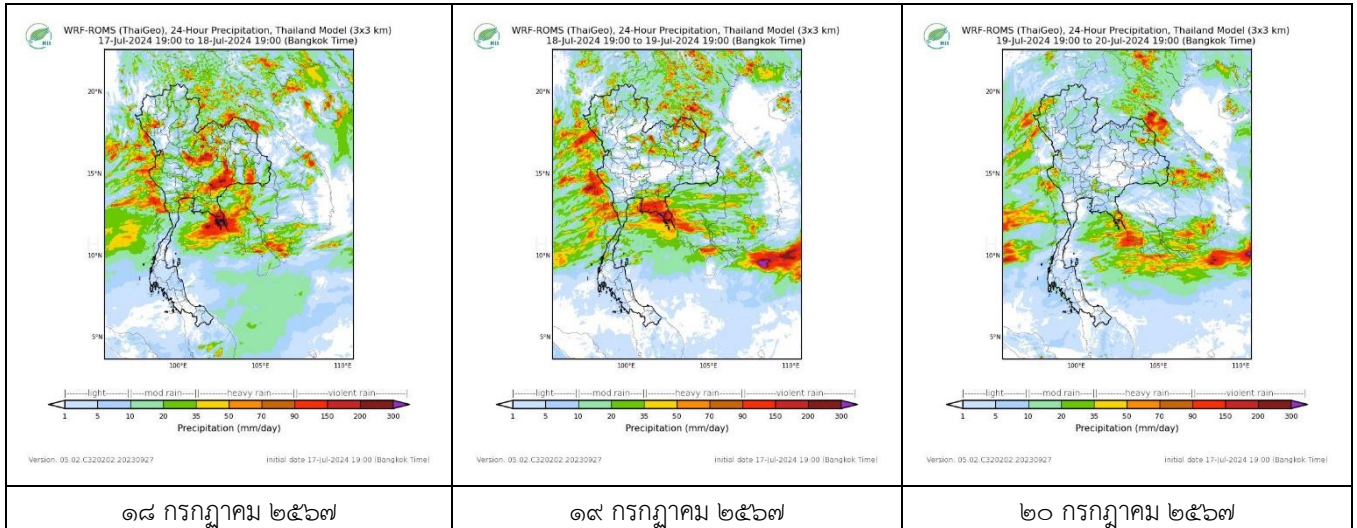
สถานีขอนแก่น เวลา ๑๕.๑๕ น.



สถานีระนอง เวลา ๑๕.๑๕ น.

จากเรดาร์ตรวจอากาศพบกลุ่มเมฆฝนทุกภาคของประเทศไทย

**๖. แผนภาพคาดการณ์ฝนล่วงหน้า ๓ วัน (สถาบันสารสนเทศทรัพยากรน้ำ (องค์การมหาชน))**



**๗. สถานการณ์น้ำในแหล่งเก็บกักน้ำ ณ วันที่ ๑๘ กรกฎาคม ๒๕๖๗ (กรมชลประทาน กรมทรัพยากรน้ำ และสททช.)**

๗.๑ ปริมาณน้ำในอ่างฯ ๓๕,๔๘๗ ล้าน ลบ.ม. คิดเป็นร้อยละ ๕๐ (ปริมาณน้ำใช้การได้ ๑๑,๙๔๘ ล้าน ลบ.ม. คิดเป็นร้อยละ ๒๕) ปริมาณน้ำในอ่างฯ เทียบกับปี ๒๕๖๖ (๓๕,๖๔๐ ล้าน ลบ.ม. คิดเป็นร้อยละ ๕๐) น้อยกว่าปี ๒๕๖๖ จำนวน ๑๕๓ ล้าน ลบ.ม. ปริมาณน้ำไหลลงอ่างฯ จำนวน ๒๑๑.๖๖ ล้าน ลบ.ม. ปริมาณน้ำระบายจำนวน ๑๐๘.๐๔ ล้าน ลบ.ม. สามารถรับน้ำได้อีก ๓๕,๔๔๐ ล้าน ลบ.ม.

อ่างเก็บน้ำ	ความจุที่ รณ. (ล้าน ลบ.ม.)	ปริมาณ น้ำในอ่าง		ปริมาณ น้ำใช้การได้		ปริมาณ น้ำไหลลงอ่าง		ปริมาณ น้ำระบาย		ปริมาณน้ำ รับได้อีก (ล้าน ม. <sup>๓</sup> ) (ความจุที่ สก- ปริมาณน้ำ ปัจจุบัน)
		ปริมาณ (ล้าน ม. <sup>๓</sup> )	% น้ำ เก็บ กัก	ปริมาณ (ล้าน ม. <sup>๓</sup> )	% น้ำใช้ การ	วันนี้ (ล้าน ม. <sup>๓</sup> )	เมื่อวาน (ล้าน ม. <sup>๓</sup> )	วันนี้ (ล้าน ม. <sup>๓</sup> )	เมื่อวาน (ล้าน ม. <sup>๓</sup> )	
๑.ภูมิพล	๑๓,๔๖๒	๕,๑๑๒	๓๘	๑,๓๑๒	๑๔	๕.๕๐	๘.๓๕	๑๘.๐๐	๑๘.๐๐	๘,๓๕๐
๒.สิริกิติ์	๙,๕๑๐	๔,๐๑๙	๔๒	๑,๑๖๙	๑๘	๒๒.๗๐	๓๗.๒๐	๑๔.๐๑	๑๓.๙๕	๕,๔๙๑
๓.จุฬารัตน์	๑๖๔	๖๑	๓๗	๒๓	๑๘	๑.๔๗	๐.๙๐	๐.๐๐	๐.๐๐	๑๐๓
๔.อุบลรัตน์	๒,๔๓๑	๗๖๗	๓๒	๑๘๕	๑๐	๓๙.๘๕	๒๑.๓๐	๑๕.๐๐	๑๔.๘๑	๑,๖๖๔
๕.ลำปาว	๑,๙๘๐	๖๙๖	๓๕	๕๙๖	๓๒	๑๙.๕๑	๒๙.๐๔	๙.๐๐	๘.๗๑	๑,๒๘๔
๖.สิรินธร	๑,๙๖๖	๑,๐๒๓	๕๒	๑๙๒	๑๗	๑๗.๒๗	๑๗.๑๑	๕.๑๐	๕.๐๓	๙๔๓
๗.ป่าสักชลสิทธิ์	๙๖๐	๑๐๖	๑๑	๑๐๓	๑๑	๒.๓๓	๑.๐๔	๑.๓๐	๑.๓๐	๘๕๔
๘.ศรีนครินทร์	๑๗,๗๔๕	๑๒,๓๕๘	๗๐	๒,๐๙๓	๒๘	๑๑.๒๓	๑๕.๓๓	๕.๙๙	๖.๐๑	๕,๓๘๗
๙.วชิราลงกรณ	๘,๘๖๐	๔,๕๘๓	๕๒	๑,๕๗๑	๒๗	๒๕.๐๖	๒๗.๕๙	๑๔.๐๕	๑๓.๙๙	๔,๒๗๗
๑๐.ขุนด่านปราการชล	๒๒๔	๗๒	๓๒	๖๗	๓๑	๑.๒๖	๑.๗๐	๐.๐๔	๐.๐๔	๑๕๒
๑๑.รัชชประภา	๕,๖๓๙	๓,๕๗๒	๖๓	๒,๒๒๐	๕๒	๓๙.๕๐	๑๔.๕๙	๕.๐๓	๔.๗๑	๒,๐๖๗
๑๒.บางบาล	๑,๔๕๔	๗๗๗	๕๓	๕๐๑	๔๓	๑.๘๔	๐.๖๙	๔.๐๑	๔.๐๑	๖๗๗

๗.๒ อ่างเก็บน้ำขนาดกลาง ๔๓๕ แห่ง มีปริมาณน้ำ ๒,๕๘๒ ล้าน ลบ.ม. (๔๘%) ปริมาณน้ำใช้การ ๒,๑๘๑ ล้าน ลบ.ม. (๔๔%)

๗.๓ แหล่งน้ำในพื้นที่นอกเขตชลประทาน ๑๐๒,๐๙๙ แห่ง มีปริมาณน้ำรวม ๔,๒๖๔ ล้าน ลบ.ม. (๕๐%)

๗.๔ แหล่งน้ำขนาดเล็กนอกเขตชลประทาน ๑๘๔ แห่ง ตรวจวัดโดยกรมทรัพยากรน้ำ เริ่มต้นฤดูฝน มีปริมาณน้ำ ๒๐๗.๑ ล้าน ลบ.ม. (๕๔%) ปริมาณน้ำปัจจุบัน ๓๑๔.๙ ล้าน ลบ.ม. (๖๗.๔%)

ภูมิภาค	จำนวน (แห่ง)	ปริมาณรวม (ล้าน ลบ.ม.)	ปริมาณน้ำ (ล้าน ลบ.ม.)							
			เดือน						ปัจจุบัน	
			ธ.ค. ๒๕๖๖	ม.ค. ๒๕๖๗	ก.พ. ๒๕๖๗	มี.ค. ๒๕๖๗	เม.ย. ๒๕๖๗	พ.ค. ๒๕๖๗	๑๗ มิ.ย. ๖๗	ร้อยละ
เหนือ	๑๗,๒๔๙	๙๙๒	๙๑๙	๘๗๖	๘๖๘	๘๕๑	๕๙๖	๕๖๓	๕๖๗	๕๗
ตะวันออกเฉียงเหนือ	๕๔,๕๔๗	๔,๓๘๒	๔,๐๖๐	๓,๗๓๗	๓,๖๐๙	๓,๖๐๙	๒,๓๙๓	๒,๒๕๘	๒,๒๘๒	๕๒
กลาง	๑๖,๓๖๗	๑,๕๗๔	๑,๐๙๘	๙๙๑	๘๕๕	๗๘๘	๕๘๒	๕๖๗	๕๔๗	๓๕
ตะวันออกเฉียง	๗,๘๐๔	๙๙๒	๘๖๓	๗๘๘	๘๙๐	๘๙๐	๕๕๖	๔๘๓	๔๙๖	๕๐
ตะวันตก	๒,๕๐๖	๑๙๒	๑๐๓	๙๙	๙๙	๙๙	๕๐	๔๕	๔๔	๒๓
ใต้	๓,๖๒๖	๓๓๘	๒๙๐	๒๖๙	๒๘๕	๒๗๕	๒๐๓	๑๗๐	๑๖๒	๔๘
รวม	๑๐๒,๐๙๙.๐๐	๘,๕๗๐	๗,๓๓๓	๖,๗๖๐	๖,๖๐๖	๖,๕๑๒	๔,๒๘๐	๔,๐๘๖	๔,๐๙๘	๔๘

๘. สถานการณ์น้ำในประเทศ ณ วันที่ ๑๕ - ๑๘ กรกฎาคม ๒๕๖๗ (กรมชลประทาน)

สถานี	แม่น้ำ	อำเภอ	จังหวัด	ระดับตลิ่ง (ม.รทก.)	ระดับน้ำ (ม.รทก.)				แนวโน้ม	เปรียบเทียบระดับตลิ่ง
					จันทร์ ๑๕ ก.ค.	อังคาร ๑๖ ก.ค.	พุธ ๑๗ ก.ค.	พฤหัสบดี ๑๘ ก.ค.		
					P.๑	ปิง	เมือง	เชียงใหม่		
W.๑C	วัง	เมือง	ลำปาง	๕.๒๐	๐.๘๓	-๐.๑๙	-๐.๐๑	๐.๐๙	เพิ่มขึ้น	- ๕.๑๑
Y.๑๖	ยม	บางระกำ	พิษณุโลก	๗.๓๐	๑.๖๐	๑.๕๘	๑.๕๕	๑.๕๔	ลดลง	- ๕.๗๖
N.๗A	น่าน	เมือง	พิจิตร	๙.๘๗	๒.๓๘	๒.๔๑	๒.๔๕	๓.๔๐	เพิ่มขึ้น	- ๖.๔๗
C.๒	เจ้าพระยา	เมือง	นครสวรรค์	๒๕.๗๐	๑๗.๙๖	๑๗.๘๗	๑๗.๙๔	๑๘.๓๗	เพิ่มขึ้น	- ๗.๓๓
C.๑๓	เจ้าพระยา	สรรพยา	ชัยนาท	๑๖.๓๔	๕.๔๑	๕.๔๑	๕.๔๑	๕.๔๑	ทรงตัว	-๑๐.๙๓
M.๖A	มูล	สตึก	บุรีรัมย์	๗.๙๕	๐.๐๒	๐.๑๓	๐.๐๙	๐.๑๓	เพิ่มขึ้น	- ๗.๘๒
M.๑๙๑	ลำตะคอง	เมือง	นครราชสีมา	๓.๕๐	๑.๔๕	๑.๕๑	๑.๕๕	๑.๓๑	ลดลง	- ๒.๑๙
M.๗	มูล	เมือง	อุบลราชธานี	๗.๐๐	๒.๕๘	๓.๒๕	๓.๔๖	๓.๖๒	เพิ่มขึ้น	- ๓.๓๘
M.๖๙	ลำเซบก	ตระการพืชผล	อุบลราชธานี	๙.๗๐	๒.๗๘	๒.๙๒	๒.๗๓	๓.๘๒	เพิ่มขึ้น	- ๕.๘๘
X.๖๔	คลองท่ามะ	ท่ามะ	ชุมพร	๑๗.๑๓	๘.๒๖	๘.๒๗	๙.๐๗	๑๐.๑๙	เพิ่มขึ้น	- ๖.๙๔
X.๑๔๙	คลองกลาย	นบพิตำ	นครศรีธรรมราช	๓๓.๙๖	๒๗.๔๒	๒๗.๓๗	๒๗.๓๗	๒๗.๕๓	เพิ่มขึ้น	- ๖.๕๓
X.๒๗๔	แม่น้ำโก-ลก	แว้ง	นราธิวาส	๒๓.๕๐	๑๘.๒๔	๑๘.๑๘	๑๘.๑๖	๑๘.๑๕	ลดลง	- ๕.๓๕
X.๓๗A	แม่น้ำตาปี	พระแสง	สุราษฎร์ธานี	๑๑.๗๐	๖.๐๒	๖.๑๔	๖.๐๐	๖.๒๖	เพิ่มขึ้น	- ๕.๔๔

\*\*\* ยังไม่ได้รับรายงาน

๙. สถานการณ์น้ำในพื้นที่ลุ่มน้ำโขง ณ วันที่ ๑๘ กรกฎาคม ๒๕๖๗ (คณะกรรมการจัดการแม่น้ำโขง)

สถานี	ระดับอ้างอิง (ม.รทก.)	ระดับตลิ่ง (ม.)	ระดับน้ำ (ม.)					เปรียบเทียบระดับตลิ่ง (ม.)	ผลต่างของระดับน้ำ (ม.)		แนวโน้ม
			๑๔ ก.ค.	๑๕ ก.ค.	๑๖ ก.ค.	๑๗ ก.ค.	๑๘ ก.ค.		๓ วันย้อนหลัง	๕ วันย้อนหลัง	
			อ.เชียงแสน จ.เชียงราย	๓๕๗.๑๑๐	๑๒.๘๐	๓.๗๑	๓.๕๖		๓.๖๒	๓.๔๙	
อ.เชียงคาน จ.เลย	๑๙๔.๑๑๘	๑๖.๐๐	๖.๔๖	๖.๓๑	๖.๕๑	๗.๒๖	๗.๖๖	-๘.๓๔	๑.๑๕	๑.๒๐	เพิ่มขึ้น
อ.เมือง จ.หนองคาย	๑๕๓.๖๔๘	๑๒.๒๐	๓.๘๖	๓.๖๕	๓.๔๕	๓.๖๒	๔.๒๖	-๗.๙๔	๐.๘๑	๐.๔๐	เพิ่มขึ้น
อ.เมือง จ.นครพนม	๑๓๒.๖๘๐	๑๒.๐๐	๕.๘๒	๖.๐๓	๕.๙๗	๕.๗๒	๕.๔๕	-๖.๕๕	-๐.๕๒	-๐.๓๗	ลดลง
อ.เมือง จ.มุกดาหาร	๑๒๔.๒๑๙	๑๒.๕๐	๕.๔๗	๕.๗๒	๕.๙๔	๕.๙๑	๕.๘๑	-๖.๖๙	-๐.๑๓	๐.๓๔	ลดลง
อ.โขงเจียม จ.อุบลราชธานี	๘๙.๐๓๐	๑๔.๕๐	๕.๙๑	๖.๐๖	๖.๙๘	๗.๓๐	๗.๕๐	-๗.๐๐	๐.๕๒	๑.๕๙	เพิ่มขึ้น

\*\*\*ไม่มีสถานการณ์

**๑๐. สถานการณ์เตือนภัย Early Warning ณ วันที่ ๑๘ กรกฎาคม ๒๕๖๗ (กรมทรัพยากรน้ำ)**

การแจ้งเตือน	สถานี	การแจ้งเตือน	ช่วงเวลา
<b>เตือนสีแดง (อพยพ)</b>	บ้านนาบัว ตำบลสระ อำเภอยะรัง จังหวัดพะเยา	ปริมาณฝนสะสม ๑๒ ชั่วโมง ๑๐๔.๕ มิลลิเมตร	๑๘ ก.ค.๖๗/๑๐.๑๒ น.
	บ้านช่วงขมูก ตำบลเตาปูน อำเภอสอง จังหวัดแพร่	ปริมาณฝนสะสม ๑๒ ชั่วโมง ๑๒๐.๐ มิลลิเมตร	๑๘ ก.ค.๖๗/๑๒.๐๐ น.
	บ้านห้วยธนู ตำบลตาลชุม อำเภอท่าวังมา จังหวัดน่าน	ปริมาณฝนสะสม ๑๒ ชั่วโมง ๑๓๖.๐ มิลลิเมตร	๑๘ ก.ค.๖๗/๑๕.๒๕ น.
<b>เตือนสีเหลือง (เตือนภัย)</b>	บ้านนาเปื้อง ตำบลบ่อเกลือใต้ อำเภอบ่อเกลือ จังหวัดน่าน	ปริมาณฝนสะสม ๑๒ ชั่วโมง ๙๗.๕ มิลลิเมตร	๑๘ ก.ค.๖๗/๑๕.๓๐ น.
	บ้านมุงเหนือ ตำบลบ้านมุง อำเภอเนินมะปราง จ.พิษณุโลก	ปริมาณฝนสะสม ๑๒ ชั่วโมง ๑๐๐.๕ มิลลิเมตร	๑๘ ก.ค.๖๗/๑๓.๕๐ น.
	บ้านทุ่งนาดี ตำบลวังยาง อำเภอเนินมะปราง จังหวัดพิษณุโลก	ปริมาณฝนสะสม ๑๒ ชั่วโมง ๙๗.๕ มิลลิเมตร	๑๘ ก.ค.๖๗/๑๓.๔๐ น.
	บ้านเหนือ ตำบลนครไทย อำเภอเนินมะปราง จังหวัดพิษณุโลก	ปริมาณฝนสะสม ๑๒ ชั่วโมง ๑๐๔.๕ มิลลิเมตร	๑๘ ก.ค.๖๗/๑๓.๐๒ น.
	บ้านวาริอุตม ตำบลท่าโพธิ์ศรี อำเภอเดชอุดม จ.อุบลราชธานี	ปริมาณฝนสะสม ๑๒ ชั่วโมง ๙๘.๕ มิลลิเมตร	๑๗ ก.ค.๖๗/๒๑.๓๗ น.
	บ้านโพธิ์เตี้ย ตำบลท่าข้าม อำเภอชนแดน จังหวัดเพชรบูรณ์	ค่าระดับน้ำ ๕.๐๔ เมตร ระดับวิกฤติ ๖.๐๐ เมตร	๑๘ ก.ค.๖๗/๑๒.๐๓ น.
	บ้านท่าโปร่ง* ตำบลชัยนาม อำเภอวังทอง จังหวัดพิษณุโลก	ค่าระดับน้ำ ๖.๐๑ เมตร ระดับวิกฤติ ๗.๐๐ เมตร	๑๘ ก.ค.๖๗/๑๓.๐๖ น.
	บ้านสวนป่า ตำบลห้วยไร่ อำเภอวังทอง จังหวัดแพร่	ปริมาณฝนสะสม ๑๒ ชั่วโมง ๙๘.๐ มิลลิเมตร	๑๘ ก.ค.๖๗/๑๓.๕๕ น.
	บ้านห้วยธนู ตำบลตาลชุม อำเภอท่าวังมา จังหวัดน่าน	ปริมาณฝนสะสม ๑๒ ชั่วโมง ๑๐๓.๐ มิลลิเมตร	๑๘ ก.ค.๖๗/๑๕.๕๐ น.
	<b>เตือนสีเขียว (เฝ้าระวัง)</b>	บ้านหนองกวาง ตำบลวังสรรพรส อำเภอลำปาง จังหวัดน่าน	ปริมาณฝนสะสม ๑๒ ชั่วโมง ๑๐๓.๕ มิลลิเมตร
บ้านห้วยละบ้ายา ตำบลละเนี่ยน อำเภอเมืองน่าน จังหวัดน่าน		ปริมาณฝนสะสม ๑๒ ชั่วโมง ๙๔.๕ มิลลิเมตร	๑๘ ก.ค.๖๗/๑๕.๓๖ น.
บ้านชมภูเหนือ ตำบลชมพู อำเภอเนินมะปราง จังหวัดพิษณุโลก		ปริมาณฝนสะสม ๑๒ ชั่วโมง ๘๖.๐ มิลลิเมตร	๑๘ ก.ค.๖๗/๑๕.๔๘ น.
บ้านท่าโปร่ง ตำบลชัยนาม อำเภอวังทอง จังหวัดพิษณุโลก		ปริมาณฝนสะสม ๑๒ ชั่วโมง ๘๒.๕ มิลลิเมตร	๑๘ ก.ค.๖๗/๑๕.๔๘ น.
บ้านทุ่งน้ำใส ตำบลโป่ง อำเภอด่านซ้าย จังหวัดเลย		ปริมาณฝนสะสม ๑๒ ชั่วโมง ๘๖.๐ มิลลิเมตร	๑๘ ก.ค.๖๗/๑๕.๑๗ น.
บ้านวังหินเหนือ ตำบลพุทธบาท อำเภอชนแดน จังหวัดเพชรบูรณ์		ปริมาณฝนสะสม ๑๒ ชั่วโมง ๘๓.๕ มิลลิเมตร	๑๘ ก.ค.๖๗/๑๓.๒๕ น.
บ้านไฮ้ฮ้า ตำบลบ้านด่านนาขาม อำเภอเมืองอุดรดิตถ์ จ.อุดรดิตถ์		ปริมาณฝนสะสม ๑๒ ชั่วโมง ๘๒.๕ มิลลิเมตร	๑๘ ก.ค.๖๗/๑๓.๐๖ น.
บ้านศรีเมือง ตำบลสิริเชียร อำเภอน้ำยืน จังหวัดอุบลราชธานี		ปริมาณฝนสะสม ๑๒ ชั่วโมง ๘๓.๐ มิลลิเมตร	๑๘ ก.ค.๖๗/๑๒.๑๕ น.
บ้านนาเปื้อง ตำบลบ่อเกลือใต้ อำเภอบ่อเกลือ จังหวัดน่าน		ปริมาณฝนสะสม ๑๒ ชั่วโมง ๘๓.๕ มิลลิเมตร	๑๗ ก.ค.๖๗/๒๒.๐๐ น.
บ้านใหม่ศรีจำปา ตำบลหนองหมากฝ้าย อ.วัฒนาคร จ.สระแก้ว		ปริมาณฝนสะสม ๑๒ ชั่วโมง ๙๓.๐ มิลลิเมตร	๑๗ ก.ค.๖๗/๒๑.๒๕ น.
บ้านหมูเขือปากกล้วย ตำบลแม่ฟ้าหลวง อ.แม่ฟ้าหลวง จ.เชียงราย		ปริมาณฝนสะสม ๑๒ ชั่วโมง ๘๘.๐ มิลลิเมตร	๑๘ ก.ค.๖๗/๑๕.๕๑ น.
บ้านไร่ ตำบลน้ำริด อำเภอเมืองอุดรดิตถ์ จังหวัดอุดรดิตถ์		ค่าระดับน้ำ ๒.๓๔ เมตร ระดับวิกฤติ ๔.๕ เมตร	๑๘ ก.ค.๖๗/๑๑.๐๕ น.
บ้านมะม่วง ตำบลนทรีย์ อำเภอบ่อไร่ จังหวัดตราด		ปริมาณฝนสะสม ๑๒ ชั่วโมง ๑๐๐.๕ มิลลิเมตร	๑๘ ก.ค.๖๗/๑๓.๐๑ น.
บ้านท่าฟ้าเหนือ ตำบลสระ อำเภอยะรัง จังหวัดพะเยา		ค่าระดับน้ำ ๕.๒๖ เมตร ระดับวิกฤติ ๗.๐๐ เมตร	๑๘ ก.ค.๖๗/๑๓.๔๐ น.
บ้านสันนาเคียน ตำบลสันนาหนองใหม่ อำเภอเวียงสา จ.น่าน		ค่าระดับน้ำ ๒.๗๗ เมตร ระดับวิกฤติ ๓.๕๐ เมตร	๑๘ ก.ค.๖๗/๑๓.๕๐ น.
บ้านสวนใหญ่พัฒนา ตำบลป่าเต็ง อำเภอแก่งกระจาน จ.เพชรบุรี		ค่าระดับน้ำ ๒.๓๒ เมตร ระดับวิกฤติ ๔.๐๐ เมตร	๑๘ ก.ค.๖๗/๑๔.๐๘ น.

\*\*\* สำนักงานทรัพยากรน้ำภาคที่เกี่ยวข้องได้ดำเนินการแจ้งอาสาสมัครและเครือข่าย รวมถึงหน่วยงานที่เกี่ยวข้องในพื้นที่เสี่ยงภัยแล้ว

**๑๑. พื้นที่ติดตามและเฝ้าระวังสถานการณ์ธรณีพิบัติภัย ณ วันที่ ๑๘ กรกฎาคม ๒๕๖๗ (กรมทรัพยากรธรณี)**

เนื่องจากในพื้นที่เสี่ยงภัยแผ่นดินถล่มมีฝนตกหนักต่อเนื่อง ประกอบกับมีพื้นที่คาดการณ์ปริมาณน้ำฝนที่อาจก่อให้เกิดแผ่นดินถล่มล่วงหน้า โดยเฉพาะในบริเวณภาคเหนือ จังหวัดเชียงใหม่ ตาก อุดรดิตถ์ พิษณุโลก เพชรบูรณ์ นครสวรรค์ ภาคกลาง จังหวัดกาญจนบุรี ลพบุรี ภาคตะวันออกเฉียงเหนือ จังหวัดเลย ชัยภูมิ หนองบัวลำภู อุดรธานี ขอนแก่น นครราชสีมา และภาคตะวันออก จังหวัดจันทบุรี ตราด ศูนย์ปฏิบัติการธรณีพิบัติภัยจึงได้ทำการเฝ้าระวังและติดตามสถานการณ์ธรณีพิบัติภัยแผ่นดินถล่มและน้ำป่าไหลหลากเป็นพิเศษ และจะทำการแจ้งอาสาสมัครเครือข่ายในพื้นที่เสี่ยงภัยต่อไป

**๑๒. เหตุการณ์วิกฤตน้ำปัจจุบัน ณ วันที่ ๑๘ กรกฎาคม ๒๕๖๗ [เวลา ๐๘.๐๐ น. - ๑๕.๐๐ น. (วันนี้)]**

ไม่มีสถานการณ์

**๑๓. สถานการณ์ภาวะน้ำท่วม และสถานการณ์ฝนแล้ง/ฝนทิ้งช่วง ณ วันที่ ๑๘ กรกฎาคม ๒๕๖๗ (ปก.)**

**สถานการณ์อุทกภัย**

**จ.มหาสารคาม** วันที่ ๑๗ ก.ค. ๖๗ สืบเนื่องจากกรณี ทำนบดินข้างอาคารระบายน้ำล้นของอ่างเก็บน้ำห้วยเชียงคำ ต.โนนราชย์ อ.บรบือ ของโครงการชลประทานมหาสารคาม ถูกน้ำกัดเซาะทำนบดินได้รับความเสียหาย เมื่อวันที่ ๑๖ ก.ค.๖๗ เวลา ๑๗.๐๐ น. ซึ่งมวลน้ำไหลลงสู่ลำน้ำเสียวใหญ่ที่ ต.ก่าพิ อ.บรบือ และไหลผ่าน อ.วาปีปทุม ทำให้มวลน้ำดังกล่าวไหลเข้าท่วมบ้านเรือนประชาชนและพื้นที่ทางการเกษตรในพื้นที่ ๒ ต. ๓๙ ม. ได้แก่ ต.หนองแสง ต.โพธิ์ชัย ต.บ้านหวาย ต.นาข่า ต.แคน และ ต.หัวเรือ เบื้องต้นบ้านเรือนประชาชนได้รับผลกระทบ ๖ ครัวเรือน ถนนถูกน้ำท่วม ๓ สาย พื้นที่การเกษตรประมาณ ๔,๗๒๘ ไร่ ไม่มีผู้ได้รับบาดเจ็บ และเสียชีวิต โดย สนง.ปก.จ. กฟภ. แขวงทางหลวงฯ ทหาร อำเภอ อปท. จิตอาสา อปพร. อาสาสมัคร มูลนิธิพร้อมหน่วยงานที่เกี่ยวข้องเข้าให้การช่วยเหลืออพยพประชาชน ขนย้ายสิ่งของ และติดตั้งป้ายแจ้งเตือนพร้อมจัดเตรียมเครื่องจักรกลสาธารณภัย และเจ้าหน้าที่เฝ้าระวังติดตามสถานการณ์ตลอด ๒๔ ชม. **ปัจจุบันระดับน้ำลดลง**



	ตราด	๑๐,๓๖๒,๕๐๐	-	๑๑,๕๘๓	๓๕,๙๙๕	๑๕,๔๒๗	ทุเรียน,เงาะ
สท.๗	ราชบุรี	๔๓๐,๑๑๐	๑๓๒,๐๐๐	๑,๙๘๕	๕,๙๐๔	๒,๕๕๐	นาข้าว,กวางตุ้ง,คะน้า,ข้าวโพด, ฝรั่ง,ชมพู่มะพร้าว
	กาญจนบุรี	๑๐๐,๘๐๐	-	๒๕๘	๑,๕๐๐	-	
	สุพรรณบุรี	๕๙,๔๐๐	-	๔๕๑	๑,๓๐๐	๖๐๐	
สท.๘	นครศรีธรรมราช	๗,๖๘๔,๖๓๒	-	๕,๕๕๐	๒๔,๘๘๓	๑๖๔,๗๕๐	ป่าเสม็ด,ป่ากระจุตหนู,ทุ่งหญ้า
	ยะลา	๖๒๒,๐๘๐	-	๖๕๐	๒,๕๐๐	๑,๕๐๐	นาข้าว
สท.๙	อุตรดิตถ์	-	๙๘๘,๖๕๐	๑,๙๔๖	๕,๖๕๒	-	-
	น่าน	-	๓๔,๖๕๐	-	๖๐	-	-
	พิษณุโลก	๔๗๘,๘๐๐	-	๑๑๕	๔๒๒	๒๐๑	คะน้า,ถั่ว,มะเขือเปาะ,พริก,กระเจี๊ยบ บวบ,น้ำเต้า,กล้วย, มะม่วงโหลระพา, ผักชีลาว,ผักเชียงดา
	สุโขทัย	๑,๒๑๐,๕๐๐	-	๑,๕๗๐	๔,๖๔๐	๑๒,๒๘๐	นาข้าว,ข้าวโพด,ยาสูบ,ถั่วเหลือง
	แพร่	๑,๗๒๘,๑๒๐	-	๑,๒๒๓	๓,๗๗๕	๔,๐๙๖	ข้าวโพด,ยาสูบ,พริกขอส,แตงกวา, นาข้าว
สท.๑๐	สุราษฎร์ธานี	๔,๕๓๑,๒๐๐	๗๑๔,๐๐๐	๖,๔๐๒	๑๖,๔๗๖	๖๕,๔๐๐	ปาล์มน้ำมัน
	ชุมพร	๑,๐๕๔,๔๐๐	-	๙,๒๑๑	๑๗,๓๗๐	๗๗,๕๐๐	ทุเรียน/กาแฟ/ยางพารา/ปาล์มน้ำมัน
	กระบี่	๑,๐๖๕,๖๐๐	๑,๕๔๐	๑,๗๒๒	๔,๑๐๐	๘๐๐	ปาล์มน้ำมัน
สท.๑๑	อำนาจเจริญ	๑๓๙,๕๐๐	๑,๔๙๕,๐๐๐	๔,๔๘๐	๑๕,๑๙๓	-	-
	อุบลราชธานี	๗๗,๖๖๐	-	๔๓๔	๑,๘๖๑	-	-
	๓๖ จังหวัด	๘๗,๖๕๗,๔๖๒	๘,๕๐๕,๖๗๘	๑๗๔,๖๑๑	๖๑๕,๔๕๐	๔๖๗,๔๙๕	-

จึงเรียนมาเพื่อโปรดทราบ

นายภาคล ถาวรภุชรัตน์  
อธิบดีกรมทรัพยากรน้ำ  
ประธานคณะกรรมการศูนย์ปฏิบัติการ  
ทรัพยากรธรรมชาติและสิ่งแวดล้อม (ด้านทรัพยากรน้ำ)