



รายงานการเฝ้าระวังติดตามสถานการณ์น้ำและความช่วยเหลือ
ศูนย์ปฏิบัติการทรัพยากรธรรมชาติและสิ่งแวดล้อม (ด้านทรัพยากรน้ำ)
กระทรวงทรัพยากรธรรมชาติและสิ่งแวดล้อม



กองวิเคราะห์และประเมินสถานการณ์น้ำ กรมทรัพยากรน้ำ

โทรศัพท์ ๐ ๒๒๗๑ ๖๐๐๐ ต่อ ๖๔๔๕ โทรสาร ๐ ๒๒๗๘ ๖๖๒๙ www.dwr.go.th IDLine: mekhalawoc Email: mekhala@dwr.mail.go.th

รายงานฉบับที่ ๓๖๗/๒๕๖๗

เวลา ๐๘.๐๐ น.

วันที่ ๒๐ กรกฎาคม ๒๕๖๗

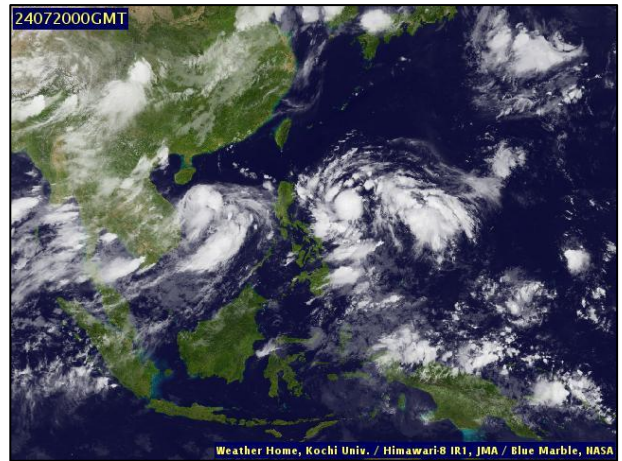
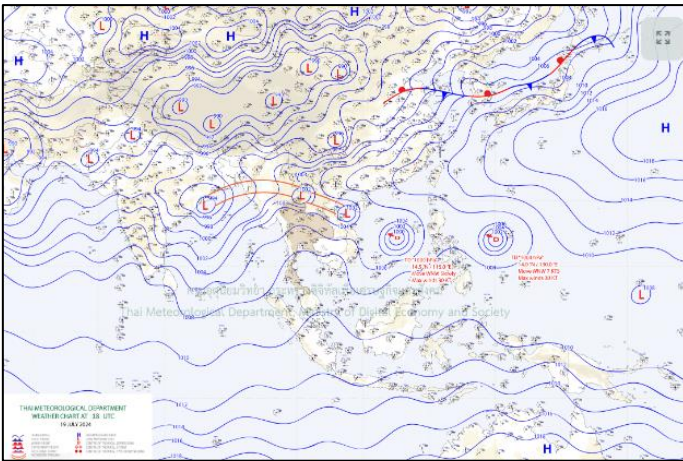
เรียน รมว.ทส. เลขาธิการ รมว.ทส. ที่ปรึกษา รมว.ทส. ปกท.ทส. รอง ปกท.ทส. อทน. อทบ. และหน่วยงานที่เกี่ยวข้อง

๑. สภาวะอากาศ เวลา ๐๕.๐๐ น. (กรมอุตุนิยมวิทยา)

พยากรณ์อากาศ ๒๔ ชั่วโมงข้างหน้า ร่องมรสุมพาดผ่านภาคเหนือตอนบน และประเทศลาวตอนบน ประกอบกับมรสุมตะวันตกเฉียงใต้ที่พัดปกคลุมทะเลอันดามัน ประเทศไทย และอ่าวไทยมีกำลังปานกลาง ทำให้บริเวณประเทศไทยยังคงมีฝนตกหนักบางพื้นที่ และมีฝนตกหนักมากบางแห่งในบริเวณภาคตะวันออก ขอให้ประชาชนในบริเวณดังกล่าวระวังอันตรายจากฝนตกหนักถึงหนักมากและฝนที่ตกสะสม ซึ่งอาจทำให้เกิดน้ำท่วมฉับพลันและน้ำป่าไหลหลาก โดยเฉพาะพื้นที่ลาดเชิงเขาใกล้ทางน้ำไหลผ่านและพื้นที่ลุ่มในระยะนี้ไว้ด้วย

สำหรับคลื่นลมบริเวณทะเลอันดามันและอ่าวไทยมีกำลังปานกลาง โดยทะเลอันดามันตอนบนมีคลื่นสูงประมาณ ๒ เมตร บริเวณที่มีฝนฟ้าคะนองคลื่นสูงมากกว่า ๒ เมตร ส่วนทะเลอันดามันตอนล่างและอ่าวไทย มีคลื่นสูง ๑-๒ เมตร บริเวณที่มีฝนฟ้าคะนองคลื่นสูงมากกว่า ๒ เมตร ขอให้ชาวเรือในบริเวณดังกล่าวเดินเรือด้วยความระมัดระวังและหลีกเลี่ยงการเดินเรือในบริเวณที่มีฝนฟ้าคะนอง

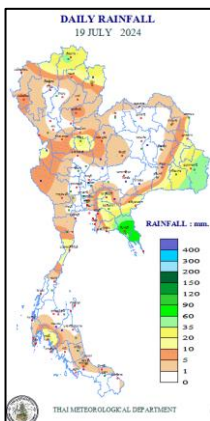
พายุดีเปรสชันปกคลุมบริเวณทะเลจีนใต้ตอนกลาง อยู่ห่างประมาณ ๖๘๐ กิโลเมตร ทางทิศตะวันออกเฉียงใต้ของเกาะไหหลำ มีทิศทางการเคลื่อนที่ไปทางเกาะไหหลำและประเทศจีนตอนใต้ โดยพายุนี้ไม่มีผลกระทบต่อประเทศไทย



แผนที่อากาศ วันที่ ๒๐ ก.ค. ๒๕๖๗ เวลา ๐๑.๐๐ น.

ภาพถ่ายดาวเทียม วันที่ ๒๐ ก.ค. ๒๕๖๗ เวลา ๐๗.๐๐ น.

๒. ปริมาณฝนสะสม ณ เวลา ๐๗.๐๐ น.(เมื่อวาน) - ๐๗.๐๐ น.(วันนี้) (กรมอุตุนิยมวิทยา)



จุดตรวจวัด	ปริมาณฝน (มม.)
จ.นครนายก	๑๑๙.๖
จ.ตราด	๑๐๕.๗
จ.จันทบุรี	๑๐๐.๑
จ.อุบลราชธานี (สภข.)	๕๐.๓
จ.เชียงราย (สภข.)	๔๔.๐
จ.บึงกาฬ	๓๓.๘
จ.กระบี่	๓๐.๖

๓. ปริมาณฝนสะสมของพื้นที่ลาดเชิงเขา ๑๒ ชม. ที่ผ่านมา (กรมทรัพยากรน้ำ)

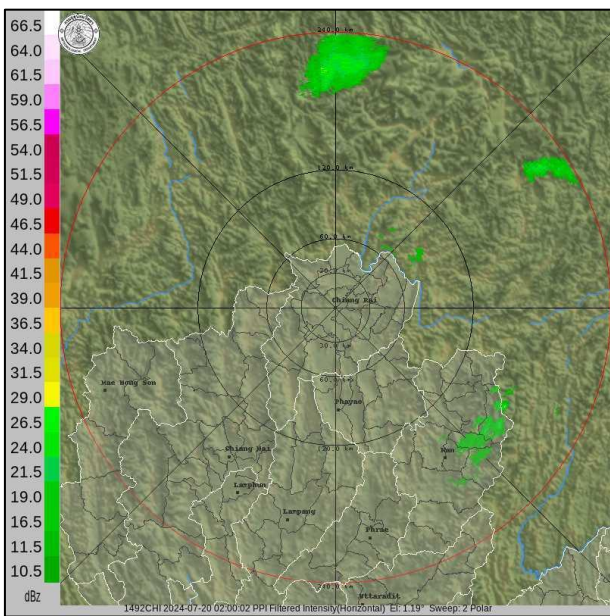
รหัสสถานี	จุดตรวจวัด	ปริมาณฝน (มม./๑๒ ชม.)
STN๐๒๓๖	บ้านธารทอง ต.แม่เงิน อ.เชียงแสน จ.เชียงราย	๑๐๕.๕
STN๐๒๓๕	บ้านกัวกาญจน์ ต.ริมโขง อ.เชียงของ จ.เชียงราย	๙๘.๕
STN๐๙๙๒	บ้านหินกอง ต.วังโตนด อ.นายายอาม จ.จันทบุรี	๙๘.๐
STN๐๓๘๙	บ้านสันตันเปา ต.แม่เงิน อ.เชียงแสน จ.เชียงราย	๘๗.๐
STN๐๓๗๗	บ้านยาบนาเลิม ต.แม่ชะนิง อ.เวียงสา จ.น่าน	๘๒.๕
STN๐๘๖๑	บ้านน้ำม้าเหนือ ต.สถาน อ.เชียงของ จ.เชียงราย	๘๑.๕
STN๐๗๘๓	บ้านว่านเหลียง ต.ชากไทย อ.เขาคิชฌกูฏ จ.จันทบุรี	๘๐.๕
STN๐๓๓๙	บ้านงอบเหนือ ต.งอบ อ.ทุ่งช้าง จ.น่าน	๗๖.๐
STN๐๕๑๔	บ้านป่าลั่น ต.ปงน้อย อ.ดอยหลวง จ.เชียงราย	๗๖.๐
STN๐๘๖๐	บ้านทุ่งทราย ต.เวียง อ.เชียงของ จ.เชียงราย	๗๕.๕

๔. ค่าความชื้นในดิน (กรมทรัพยากรน้ำ/คณะกรรมการนิคมน้ำโขง)

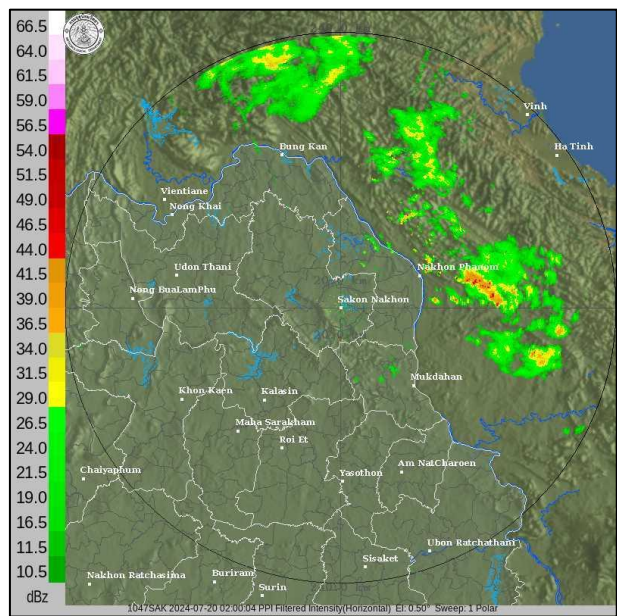
ภูมิภาค	ความชื้นในดิน [-] ๑๔ พ.ค. ๖๗	ความชื้นในดิน [-] ๑๔ มิ.ย. ๖๗	แนวโน้ม
เหนือ	๐-๒๐	๒๐-๔๐	เพิ่มขึ้น
กลาง	๒๐-๔๐	๒๐-๔๐	เพิ่มขึ้น
ตะวันออกเฉียงเหนือ	๒๐-๔๐	๒๐-๔๐	เพิ่มขึ้น
ตะวันออก	๒๐-๔๐	๒๐-๔๐	เพิ่มขึ้น
ตะวันตก	๐-๒๐	๐-๒๐	ทรงตัว
ใต้	๐-๒๐	๒๐-๔๐	เพิ่มขึ้น

หมายเหตุ : ความชื้นในดิน ๐ หมายถึง ดินที่แห้งสนิท และ ๑๐๐ หมายถึง ดินที่อิ่มน้ำ

๕. เรดาร์ตรวจอากาศ ณ วันที่ ๒๐ กรกฎาคม ๒๕๖๗ (กรมอุตุนิยมวิทยา)



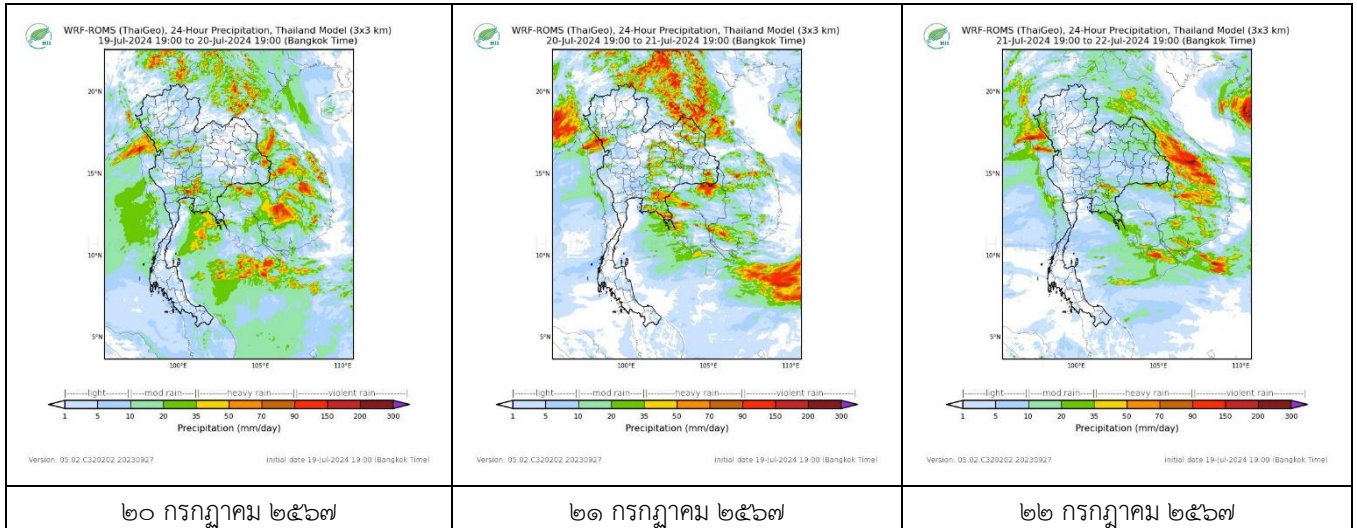
สถานีเชียงราย เวลา ๐๙.๐๐ น.



สถานีสกลนคร เวลา ๐๙.๐๐ น.

จากเรดาร์ตรวจอากาศพบกลุ่มเมฆฝนบริเวณภาคเหนือ กลาง ตะวันออก และตะวันออกเฉียงเหนือของประเทศไทย

๖. แผนภาพคาดการณ์ฝนล่วงหน้า ๓ วัน (สถาบันสารสนเทศทรัพยากรน้ำ (องค์การมหาชน))



๗. สถานการณ์น้ำในแหล่งเก็บกักน้ำ ณ วันที่ ๑๙ กรกฎาคม ๒๕๖๗ (กรมชลประทาน กรมทรัพยากรน้ำ และสททช.)

๗.๑ ปริมาณน้ำในอ่างฯ ๓๕,๖๔๙ ล้าน ลบ.ม. คิดเป็นร้อยละ ๕๐ (ปริมาณน้ำใช้การได้ ๑๒,๑๑๐ ล้าน ลบ.ม. คิดเป็นร้อยละ ๒๖) ปริมาณน้ำในอ่างฯ เทียบกับปี ๒๕๖๖ (๓๕,๖๖๑ ล้าน ลบ.ม. คิดเป็นร้อยละ ๕๐) น้อยกว่าปี ๒๕๖๖ จำนวน ๑๒ ล้าน ลบ.ม. ปริมาณน้ำไหลลงอ่างฯ จำนวน ๒๗๕.๘๘ ล้าน ลบ.ม. ปริมาณน้ำระบายจำนวน ๑๐๖.๘๔ ล้าน ลบ.ม. สามารถรับน้ำได้อีก ๓๕,๒๗๗ ล้าน ลบ.ม.

อ่างเก็บน้ำ	ความจุที่ รณก. (ล้าน ลบ.ม.)	ปริมาณ น้ำในอ่าง		ปริมาณ น้ำใช้การได้		ปริมาณ น้ำไหลลงอ่าง		ปริมาณ น้ำระบาย		ปริมาณน้ำ รับได้อีก (ล้าน ม. ^๓) (ความจุที่ สก- ปริมาณน้ำ ปัจจุบัน)
		ปริมาณ (ล้าน ม. ^๓)	% น้ำ เก็บ กัก	ปริมาณ (ล้าน ม. ^๓)	% น้ำใช้ การ	วันนี้ (ล้าน ม. ^๓)	เมื่อวาน (ล้าน ม. ^๓)	วันนี้ (ล้าน ม. ^๓)	เมื่อวาน (ล้าน ม. ^๓)	
๑.ภูมิพล	๑๓,๔๖๒	๕,๑๐๘	๓๘	๑,๓๐๘	๑๔	๑๔.๑๐	๕.๕๐	๑๘.๐๐	๑๘.๐๐	๘,๓๕๔
๒.สิริกิติ์	๙,๕๑๐	๔,๐๔๓	๔๓	๑,๑๙๓	๑๘	๓๙.๐๑	๒๒.๗๐	๑๔.๐๐	๑๔.๐๑	๕,๔๖๗
๓.จุฬารามณ์	๑๖๔	๖๑	๓๗	๒๔	๑๙	๐.๘๐	๑.๔๗	๐.๐๐	๐.๐๐	๑๐๓
๔.อุบลรัตน์	๒,๔๓๑	๘๑๒	๓๓	๒๓๐	๑๒	๖๑.๓๒	๓๙.๘๕	๑๔.๙๗	๑๕.๐๐	๑,๖๑๙
๕.ลำปาว	๑,๙๘๐	๗๕๐	๓๘	๖๕๐	๓๕	๖๓.๒๗	๑๙.๕๑	๘.๔๙	๙.๐๐	๑,๒๓๐
๖.สิรินธร	๑,๙๖๖	๑,๐๔๕	๕๓	๒๑๓	๑๙	๒๗.๑๓	๑๗.๒๗	๕.๑๔	๕.๑๐	๙๒๑
๗.ป่าสักชลสิทธิ์	๙๖๐	๑๐๖	๑๑	๑๐๓	๑๑	๑.๔๗	๒.๓๓	๑.๓๐	๑.๓๐	๘๕๔
๘.ศรีนครินทร์	๑๗,๗๔๕	๑๒,๓๕๕	๗๐	๒,๐๙๐	๒๘	๓.๒๕	๑๑.๒๓	๖.๐๑	๕.๙๙	๕,๓๙๐
๙.วชิราลงกรณ	๘,๘๖๐	๔,๕๙๑	๕๒	๑,๕๗๙	๒๗	๒๒.๓๕	๒๕.๐๖	๑๓.๙๕	๑๔.๐๕	๔,๒๖๙
๑๐.ขุนด่านปราการชล	๒๒๔	๗๓	๓๒	๖๘	๓๑	๑.๒๑	๑.๒๖	๐.๐๔	๐.๐๔	๑๕๑
๑๑.รัชชประภา	๕,๖๓๙	๓,๕๗๗	๖๓	๒,๒๒๖	๕๒	๑๐.๕๖	๓๙.๕๐	๔.๗๑	๕.๐๓	๒,๐๖๒
๑๒.บางบาล	๑,๔๕๔	๗๗๕	๕๓	๔๘๘	๔๒	๑.๕๐	๑.๘๔	๔.๐๔	๔.๐๑	๖๗๙

๗.๒ อ่างเก็บน้ำขนาดกลาง ๔๓๕ แห่ง มีปริมาณน้ำ ๒,๖๔๕ ล้าน ลบ.ม. (๔๙%) ปริมาณน้ำใช้การ ๒,๒๔๓ ล้าน ลบ.ม. (๔๕%)

๗.๓ แหล่งน้ำในพื้นที่นอกเขตชลประทาน ๑๐๒,๐๙๙ แห่ง มีปริมาณน้ำรวม ๔,๒๖๔ ล้าน ลบ.ม. (๕๐%)

๗.๔ แหล่งน้ำขนาดเล็กนอกเขตชลประทาน ๑๘๔ แห่ง ตรวจวัดโดยกรมทรัพยากรน้ำ เริ่มต้นฤดูฝน มีปริมาณน้ำ ๒๐๗.๑ ล้าน ลบ.ม. (๕๔%) ปริมาณน้ำปัจจุบัน ๓๑๔.๙ ล้าน ลบ.ม. (๖๗.๔%)

ภูมิภาค	จำนวน (แห่ง)	ปริมาณรวม (ล้าน ลบ.ม.)	ปริมาณน้ำ (ล้าน ลบ.ม.)							
			เดือน						ปัจจุบัน	
			ธ.ค. ๒๕๖๖	ม.ค. ๒๕๖๗	ก.พ. ๒๕๖๗	มี.ค. ๒๕๖๗	เม.ย. ๒๕๖๗	พ.ค. ๒๕๖๗	๑๗ มิ.ย. ๖๗	ร้อยละ
เหนือ	๑๗,๒๔๙	๙๙๒	๙๑๙	๘๗๖	๘๖๘	๘๕๑	๕๙๖	๕๖๓	๕๖๗	๕๗
ตะวันออกเฉียงเหนือ	๕๔,๕๔๗	๔,๓๘๒	๔,๐๖๐	๓,๗๓๗	๓,๖๐๙	๓,๖๐๙	๒,๓๙๓	๒,๒๕๘	๒,๒๘๒	๕๒
กลาง	๑๖,๓๖๗	๑,๕๗๔	๑,๐๙๘	๙๙๑	๘๕๕	๗๘๘	๕๘๒	๕๖๗	๕๔๗	๓๕
ตะวันออกเฉียง	๗,๘๐๔	๙๙๒	๘๖๓	๗๘๘	๘๙๐	๘๙๐	๕๕๖	๔๘๓	๔๙๖	๕๐
ตะวันตก	๒,๕๐๖	๑๙๒	๑๐๓	๙๙	๙๙	๙๙	๕๐	๔๕	๔๔	๒๓
ใต้	๓,๖๒๖	๓๓๘	๒๙๐	๒๖๙	๒๘๕	๒๗๕	๒๐๓	๑๗๐	๑๖๒	๔๘
รวม	๑๐๒,๐๙๙.๐๐	๘,๕๗๐	๗,๓๓๓	๖,๗๖๐	๖,๖๐๖	๖,๕๑๒	๔,๒๘๐	๔,๐๘๖	๔,๐๙๘	๔๘

๘. สถานการณ์น้ำในประเทศ ณ วันที่ ๑๗ - ๒๐ กรกฎาคม ๒๕๖๗ (กรมชลประทาน)

สถานี	แม่น้ำ	อำเภอ	จังหวัด	ระดับตลิ่ง (ม.รทก.)	ระดับน้ำ (ม.รทก.)				แนวโน้ม	เปรียบเทียบระดับตลิ่ง
					พฤษภาคม ๑๗ ก.ค.	พฤษภาคม ๑๘ ก.ค.	พฤษภาคม ๑๙ ก.ค.	พฤษภาคม ๒๐ ก.ค.		
					P.๑	ปิง	เมือง	เชียงใหม่		
W.๑C	วัง	เมือง	ลำปาง	๕.๒๐	-๐.๐๑	๐.๐๙	-๐.๐๙	๐.๕๓	เพิ่มขึ้น	- ๔.๖๗
Y.๑๖	ยม	บางระกำ	พิษณุโลก	๗.๓๐	๑.๕๕	๑.๕๔	๑.๖๐	๑.๕๕	ลดลง	- ๕.๗๕
N.๗A	น่าน	เมือง	พิจิตร	๙.๘๗	๒.๔๕	๓.๔๐	๔.๖๔	๕.๖๖	เพิ่มขึ้น	๔.๒๑
C.๒	เจ้าพระยา	เมือง	นครสวรรค์	๒๕.๗๐	๑๗.๙๔	๑๘.๓๗	๑๘.๙๖	๑๙.๕๔	เพิ่มขึ้น	- ๖.๑๖
C.๑๓	เจ้าพระยา	สรรพยา	ชัยนาท	๑๖.๓๔	๕.๔๑	๕.๔๑	๕.๘๑	๖.๙๖	เพิ่มขึ้น	- ๙.๓๘
M.๖A	มูล	สตึก	บุรีรัมย์	๗.๙๕	๐.๐๙	๐.๑๓	๐.๑๑	๐.๑๑	ทรงตัว	- ๗.๘๔
M.๑๙๑	ลำตะคอง	เมือง	นครราชสีมา	๓.๕๐	๑.๔๕	๑.๓๑	๑.๑๙	๑.๒๒	เพิ่มขึ้น	- ๒.๒๘
M.๗	มูล	เมือง	อุบลราชธานี	๗.๐๐	๓.๔๖	๓.๖๒	๓.๙๒	๔.๒๘	เพิ่มขึ้น	- ๒.๗๒
M.๖๙	ลำเซบก	ตระการพืชผล	อุบลราชธานี	๙.๗๐	๒.๗๓	๓.๘๒	๓.๙๓	๓.๙๐	ลดลง	- ๕.๘๐
X.๖๔	คลองท่ามะ	ท่ามะ	ชุมพร	๑๗.๑๓	๙.๐๗	๑๐.๑๙	๑๐.๐๑	๙.๑๘	ลดลง	- ๗.๙๕
X.๑๔๙	คลองกลาย	นบพิตำ	นครศรีธรรมราช	๓๓.๙๖	๒๗.๓๗	๒๗.๕๓	๒๗.๔๖	๒๗.๓๘	ลดลง	- ๖.๕๘
X.๒๗๔	แม่น้ำโก-ลก	แว้ง	นราธิวาส	๒๓.๕๐	๑๘.๑๖	๑๘.๑๕	๑๘.๑๙	๑๘.๑๕	ลดลง	- ๕.๓๕
X.๓๗A	แม่น้ำตาปี	พระแสง	สุราษฎร์ธานี	๑๑.๗๐	๖.๐๐	๖.๒๖	๖.๙๔	๖.๗๒	ลดลง	- ๔.๙๘

*** ยังไม่ได้รับรายงาน

๙. สถานการณ์น้ำในพื้นที่ลุ่มน้ำโขง ณ วันที่ ๒๐ กรกฎาคม ๒๕๖๗ (คณะกรรมการจัดการแม่น้ำโขง)

สถานี	ระดับอ้างอิง (ม.รทก.)	ระดับตลิ่ง (ม.)	ระดับน้ำ (ม.)					เปรียบเทียบระดับตลิ่ง (ม.)	ผลต่างของระดับน้ำ (ม.)		แนวโน้ม
			๑๖ ก.ค.	๑๗ ก.ค.	๑๘ ก.ค.	๑๙ ก.ค.	๒๐ ก.ค.		๓ วันย้อนหลัง	๕ วันย้อนหลัง	
อ.เชียงแสน จ.เชียงราย	๓๕๗.๑๑๐	๑๒.๘๐	๓.๖๒	๓.๔๙	๓.๑๘	๒.๙๒	๓.๐๔	-๙.๗๖	-๐.๑๔	-๐.๕๘	เพิ่มขึ้น
อ.เชียงคาน จ.เลย	๑๙๔.๑๑๘	๑๖.๐๐	๖.๕๑	๗.๒๖	๗.๖๖	๗.๙๘	๗.๙๔	-๘.๐๖	๐.๒๘	๑.๔๓	ลดลง
อ.เมือง จ.หนองคาย	๑๕๓.๖๔๘	๑๒.๒๐	๓.๔๕	๓.๖๒	๔.๒๖	๔.๙๘	๕.๓๘	-๖.๘๒	๑.๑๒	๑.๙๓	เพิ่มขึ้น
อ.เมือง จ.นครพนม	๑๓๒.๖๘๐	๑๒.๐๐	๕.๙๗	๕.๗๒	๕.๔๕	๕.๓๖	๕.๙๘	-๖.๐๒	๐.๕๓	๐.๐๑	เพิ่มขึ้น
อ.เมือง จ.มุกดาหาร	๑๒๔.๒๑๙	๑๒.๕๐	๕.๙๔	๕.๙๑	๕.๘๑	๕.๗๓	๕.๗๕	-๖.๗๕	-๐.๐๖	-๐.๑๙	เพิ่มขึ้น
อ.โขงเจียม จ.อุบลราชธานี	๘๙.๐๓๐	๑๔.๕๐	๖.๙๘	๗.๓๐	๗.๕๐	๗.๗๒	๗.๗๘	-๖.๗๒	๐.๒๘	๐.๘๐	เพิ่มขึ้น

***ไม่มีสถานการณ์

๑๐. สถานการณ์เตือนภัย Early Warning ณ วันที่ ๒๐ กรกฎาคม ๒๕๖๗ (กรมทรัพยากรน้ำ)

การแจ้งเตือน	สถานี	การแจ้งเตือน	ช่วงเวลา
เตือนสีแดง (อพยพ)			
เตือนสีเหลือง (เตือนภัย)	บ้านโพธิ์เตี้ย ตำบลท่าข้าม อำเภอชนแดน จังหวัดเพชรบูรณ์ บ้านธารทอง ตำบลแม่เงิน อำเภอเชียงแสน จังหวัดเชียงราย	ค่าระดับน้ำ ๕.๐๗ เมตร ระดับวิกฤติ ๖.๐๐ เมตร ปริมาณฝนสะสม ๑๒ ชั่วโมง ๑๐๕.๐ มิลลิเมตร	๒๐ ก.ค.๖๗/๐๑.๓๓ น. ๒๐ ก.ค.๖๗/๐๖.๑๑ น.
เตือนสีเขียว (เฝ้าระวัง)	บ้านหนองผักบุ้ง ตำบลนายม อำเภอเมืองเพชรบูรณ์ จ.เพชรบูรณ์ บ้านสลักเพชรเหนือ ตำบลเกาะช้างใต้ อำเภอเกาะช้าง จ.ตราด บ้านสันตันเปา ตำบลแม่เงิน อำเภอเชียงแสน จังหวัดเชียงราย บ้านกิวกาญจน์ ตำบลริมโขง อำเภอเชียงของ จังหวัดเชียงราย บ้านสองแคว ตำบลนาไร่หลวง อำเภอสองแคว จังหวัดน่าน บ้านแก้งพัฒนา* ตำบลแก้ง อำเภอเมืองมหาสารคาม จ.มหาสารคาม	ค่าระดับน้ำ ๖.๑๒ เมตร ระดับวิกฤติ ๗.๕๐ เมตร ปริมาณฝนสะสม ๑๒ ชั่วโมง ๑๐๔.๐ มิลลิเมตร ปริมาณฝนสะสม ๑๒ ชั่วโมง ๘๘.๕ มิลลิเมตร ปริมาณฝนสะสม ๑๒ ชั่วโมง ๙๖.๐ มิลลิเมตร ค่าระดับน้ำ ๒.๕๔ เมตร ระดับวิกฤติ ๕.๐๐ เมตร ค่าระดับน้ำ ๙.๒๒ เมตร ระดับวิกฤติ ๑๑.๐๐ เมตร	๑๙ ก.ค.๖๗/๑๘.๐๐ น. ๑๙ ก.ค.๖๗/๑๘.๓๒ น. ๒๐ ก.ค.๖๗/๐๖.๐๐ น. ๒๐ ก.ค.๖๗/๐๖.๓๔ น. ๒๐ ก.ค.๖๗/๐๖.๕๕ น. ๒๐ ก.ค.๖๗/๐๙.๑๗ น.

*** สำนักงานทรัพยากรน้ำภาคที่เกี่ยวข้องได้ดำเนินการแจ้งอาสาสมัครและเครือข่าย รวมถึงหน่วยงานที่เกี่ยวข้องในพื้นที่เสี่ยงภัยแล้ว

๑๑. พื้นที่ติดตามและเฝ้าระวังสถานการณ์ภัยพิบัติภัย ณ วันที่ ๒๐ กรกฎาคม ๒๕๖๗ (กรมทรัพยากรธรณี)

เนื่องจากในพื้นที่เสี่ยงภัยแผ่นดินถล่มมีฝนตกหนักต่อเนื่อง ประกอบกับมีพื้นที่คาดการณ์ปริมาณน้ำฝนที่อาจก่อให้เกิดแผ่นดินถล่มล่วงหน้าโดยเฉพาะในบริเวณภาคเหนือ จังหวัดตาก พะเยา ภาคกลาง จังหวัดกาญจนบุรี ภาคตะวันออก จังหวัดตราด และภาคตะวันออกเฉียงเหนือ จังหวัดหนองคาย ศูนย์ปฏิบัติการธรณีพิบัติภัยจึงได้ทำการเฝ้าระวังและติดตามสถานการณ์ภัยพิบัติภัยแผ่นดินถล่มและน้ำป่าไหลหลากเป็นพิเศษ และจะทำการแจ้งอาสาสมัครเครือข่ายในพื้นที่เสี่ยงภัยต่อไป

๑๒. เหตุการณ์วิกฤตน้ำปัจจุบัน ณ วันที่ ๒๐ กรกฎาคม ๒๕๖๗ [เวลา ๑๕.๐๐ น. (เมื่อวาน) - ๐๘.๐๐ น. (วันนี้)]

ไม่มีสถานการณ์

๑๓. สถานการณ์ภาวะน้ำท่วม และสถานการณ์ฝนแล้ง/ฝนทิ้งช่วง ณ วันที่ ๒๐ กรกฎาคม ๒๕๖๗ (ปก.)

สถานการณ์อุทกภัย

จ.เพชรบูรณ์ วันที่ ๑๙ ก.ค. ๖๗ เวลา ๑๑.๓๐ น. น้ำจากแม่น้ำป่าสักล้นตลิ่งเข้าท่วมในพื้นที่ ต.ตาลเดี่ยว (ม.๒,๓,๔,๑๑)

อ.หล่มสัก เบื้องต้นประชาชนได้รับผลกระทบ ๖๐๐ ครัวเรือน โดยศูนย์ ปก.เขต ๙ พิษณุโลก สนง.ปก.จ. หน่วยทหารในพื้นที่ อำเภอ จันท.ตร. อปท. จิตอาสา อส. อปพร. อาสาสมัคร มูลนิธิ พร้อมหน่วยงานที่เกี่ยวข้องนำเรือท้องแบนพร้อมเครื่องยนต์ ๓ ลำ รถเคลื่อนย้ายผู้ประสบภัย ๑ คัน พร้อมเจ้าหน้าที่เข้าให้การช่วยเหลือประชาชนที่ประสบอุทกภัยแล้ว **ปัจจุบันระดับน้ำทรงตัว**

จ.ขอนแก่น วันที่ ๑๔-๑๘ ก.ค. ๖๗ เกิดฝนตกหนักต่อเนื่องในพื้นที่ ทม.ขอนแก่น ทม.ศิลา ต.บ้านเป็ด อ.เมืองฯ ต.กุดเค้า ต.สวนหม่อน อ.มัญจาคีรี เบื้องต้นส่งผลให้ประชาชนได้รับผลกระทบ ๖๖ ครัวเรือน ไม่มีผู้ได้รับบาดเจ็บและเสียชีวิต ปัจจุบันยังคงมีน้ำท่วมขังในพื้นที่ ทต.บ้านเป็ด อ.เมืองฯ บริเวณถนนหลังหมู่บ้านสินธรา ระดับน้ำ สูง ๔๐-๖๐ ซม. รถยนต์สามารถผ่านได้โดย ศูนย์ ปก.เขต ๖ ขอนแก่น สนง.ปก.จ. อำเภอ ทต.บ้านเป็ด ติดตั้งเครื่องสูบน้ำขนาด ๑๔ นิ ว ๒ เครื่อง เร่งระบายน้ำออกจากพื้นที่ **ปัจจุบันระดับน้ำลดลง**

๑๔. ลักษณะอากาศ ๗ วันข้างหน้า (ระหว่างวันที่ ๑๘ - ๒๔ กรกฎาคม ๒๕๖๗)

ในช่วงวันที่ ๒๐ - ๒๑ ก.ค. ๖๗ ร่องมรสุมพาดผ่านภาคเหนือตอนบน ประเทศลาวตอนบน และประเทศเวียดนามตอนบน ประกอบกับมรสุมตะวันตกเฉียงใต้กำลังค่อนข้างแรงที่พัดปกคลุมทะเลอันดามัน ประเทศไทย และอ่าวไทยจะมีกำลังอ่อนลง ในขณะที่มีลมใต้และลมตะวันออกเฉียงใต้พัดปกคลุมภาคตะวันออก และอ่าวไทย ลักษณะเช่นนี้ทำให้ประเทศไทยยังคงมีฝนตกหนักบางแห่ง โดยมีฝนตกหนักมากบางพื้นที่ในภาคตะวันออก สำหรับคลื่นลมบริเวณทะเลอันดามันและอ่าวไทยมีกำลังอ่อนลง โดยทะเลอันดามันตอนบนมีคลื่นสูงประมาณ ๒ เมตร ส่วนทะเลอันดามันตอนล่างและอ่าวไทยตอนบนมีคลื่นสูง ๑ - ๒ เมตร บริเวณที่มีฝนฟ้าคะนองคลื่นสูงมากกว่า ๒ เมตร ส่วนในช่วงวันที่ ๒๒ - ๒๕ ก.ค. ๖๗ ร่องมรสุมจะเลื่อนขึ้นไปพาดผ่านประเทศลาวและประเทศเวียดนามตอนบน เข้าสู่หย่อมความกดอากาศต่ำบริเวณตอนใต้ของประเทศจีน ประกอบกับมรสุมตะวันตกเฉียงใต้กำลังปานกลางพัดปกคลุมทะเลอันดามัน ประเทศไทย และอ่าวไทย ลักษณะเช่นนี้จะทำให้ประเทศไทยมีฝนลดลง แต่ยังคงมีฝนตกหนักบางแห่งบริเวณภาคตะวันออกเฉียงเหนือ และภาคใต้ โดยมีฝนตกหนักมากบางพื้นที่ในภาคตะวันออก และด้านตะวันตกของภาคเหนือและภาคกลาง สำหรับคลื่นลมบริเวณทะเลอันดามันและอ่าวไทยมีกำลังปาน

กลาง โดยทะเลอันดามันตอนบนและอ่าวไทยตอนบนมีคลื่นสูงประมาณ ๒ เมตร ส่วนทะเลอันดามันตอนล่างและอ่าวไทยตอนล่าง มีคลื่นสูง ๑ - ๒ เมตร บริเวณที่มีฝนฟ้าคะนองคลื่นสูงมากกว่า ๒ เมตร

อนึ่ง ในช่วงวันที่ ๒๑ - ๒๕ ก.ค. ๖๗ หย่อมความกดอากาศต่ำกำลังแรงบริเวณมหาสมุทรแปซิฟิก มีแนวโน้มจะทวีกำลังแรงขึ้นเป็นพายุหมุนเขตร้อน คาดว่าจะเคลื่อนไปทางด้านตะวันออกของประเทศจีนในช่วงวันที่ ๒๔ - ๒๕ ก.ค. ๖๗ โดยไม่ส่งผลกระทบต่อลักษณะอากาศของประเทศไทย

๑๕. ความช่วยเหลือภัยแล้งสะสมของกรมทรัพยากรน้ำ

ความช่วยเหลือในพื้นที่ประสบปัญหาภัยแล้ง ตั้งแต่วันที่ ๑ ตุลาคม ๒๕๖๖ - ๑๙ กรกฎาคม ๒๕๖๗

หน่วยงาน	จังหวัด	ปริมาณการ สูบน้ำ (ลบ.ม.)	ปริมาณการ แจกจ่ายน้ำ สะอาด (ลิตร)	ประโยชน์ที่ได้รับ			
				อุปโภค-บริโภค		พื้นที่เกษตร (ไร่)	
				ครัวเรือน	ประชากร	ไร่	ชนิดพืช
สท.๑	ลำปาง	-	๘๗๖,๕๐๐	๔๑,๗๔๐	๑๖๕,๙๕๐	-	-
	เชียงใหม่	-	๕๘,๓๒๐	๒,๙๑๖	๑๑,๖๖๔	-	-
	แม่ฮ่องสอน	-	๕๔,๗๙๑	๒,๗๔๐	๑๐,๙๕๘	-	-
	เชียงราย	๑,๒๗๑,๕๐๐	๑๗๓,๑๙๙	๑๐,๐๑๕	๓๙,๖๔๐	-	-
	กำแพงเพชร	-	๙๖,๐๒๘	๔,๘๐๑	๑๙,๒๐๖	-	-
	ตาก	๑,๑๘๕,๐๐๐	-	๔๖๔	๑,๑๕๗	๒,๐๐๐	นาข้าว
	ลำพูน	๘๕๒,๐๐๐	-	๖๙๓	๒,๔๒๖	๒,๒๐๐	นาข้าว
สท.๒	นครสวรรค์ (บึงฯ)	๒๐,๙๗๙,๐๐๐	-	๘,๑๔๕	๓๐,๗๒๘	๘๓,๐๕๖	รักษาระบบนิเวศน์
	นครสวรรค์	๑๐,๘๘๕,๘๖๐	๗๘,๐๐๐	๑๐,๒๕๐	๒๔,๑๙๓	๗,๖๙๕	นาข้าว, อ้อย, ข้าวโพด, มะม่วง, ถั่ว, ผักสวนครัว
	พทุมธานี	๒,๓๕๔,๔๐๐	-	๖,๒๔๔	๑๖,๒๖๓	๑๓,๕๐๐	ข้าว, ฝรั่ง, ทุเรียน, มังคุด, ถั่ว, กล้วย, ปาล์ม, ข้า, ข้าวโพด
สท.๓	อุดรธานี	๕,๗๓๗,๐๘๐	๕๖๒,๐๐๐	๘,๗๒๙	๓๒,๔๗๘	๑,๙๙๐	นาข้าว
	บึงกาฬ	๑,๐๙๕,๑๒๐	-	๓๐	๑๕๐	๒๕๐	นาข้าว
	หนองคาย	-	๑๖๘,๐๐๐	๗๕๐	๓,๐๐๐	-	-
สท.๔	ขอนแก่น	๑,๓๑๒,๔๐๐	๑๘,๐๐๐	๑,๓๓๑	๔,๙๔๔	-	-
	กาฬสินธุ์	๙๓,๐๐๐	๙๖,๐๐๐	๙๙๙	๓,๒๓๑	-	-
	มหาสารคาม	๗๕๖,๕๐๐	-	๒,๙๕๗	๑๐,๐๐๕	-	-
สท.๕	นครราชสีมา	๑,๓๖๖,๖๐๐	๕๑๑,๐๐๐	๗,๒๓๕	๒๓,๗๑๖	-	-
	บุรีรัมย์	๙๔,๐๐๐	๕๔๐,๐๐๐	๒,๑๔๗	๙,๑๕๘	-	-
	สุรินทร์	๒๘,๘๐๐	-	๑๓๐	๕๖๗	-	-
สท.๖	จันทบุรี	๙,๔๒๘,๓๐๐	๘๕๘,๐๐๐	๑๑,๖๒๕	๕๗,๔๔๑	๙,๕๐๐	ทุเรียน, เงาะ, มังคุด, ลองกอง, ยางพารา
	ระยอง	๖๗๒,๖๐๐	๑,๐๕๐,๐๐๐	๓,๐๙๐	๖,๙๔๔	๒,๒๐๐	ทุเรียน, เงาะ, มังคุด
	ตราด	๑๐,๓๖๒,๕๐๐	-	๑๑,๕๘๓	๓๕,๙๙๕	๑๕,๔๒๗	ทุเรียน, เงาะ
สท.๗	ราชบุรี	๔๓๐,๑๑๐	๑๓๒,๐๐๐	๑,๙๘๕	๕,๙๐๔	๒,๕๕๐	นาข้าว, กวางตุ้ง, คენห่า, ข้าวโพด, ฝรั่ง, ชมพู่, มะพร้าว
	กาญจนบุรี	๑๐๐,๘๐๐	-	๒๕๘	๑,๕๐๐	-	-
	สุพรรณบุรี	๑๘๙,๐๐๐	-	๑,๒๒๘	๔,๐๘๑	๖๐๐	-
สท.๘	นครศรีธรรมราช	๗,๖๘๔,๖๓๒	-	๕,๕๕๐	๒๔,๘๘๓	๑๖๔,๗๕๐	ป่าเสม็ด, ป่ากระจุตหนู, พุงหญา
	ยะลา	๖๒๒,๐๘๐	-	๖๕๐	๒,๕๐๐	๑,๕๐๐	นาข้าว
สท.๙	อุดรดิตถ์	-	๙๘๘,๘๒๐	๑,๙๔๖	๕,๖๕๒	-	-
	น่าน	-	๓๔,๗๒๐	-	๖๐	-	-
	พิษณุโลก	๔๗๘,๘๐๐	-	๑๑๕	๔๒๒	๒๐๑	คะน้า, ถั่ว, มะเขือเปาะ, พริก, กระเจี๊ยบ, บวบ, น้ำเต้า, กล้วย, มะม่วงโหลระพา, ผักชีลาว, ผักเชียงดา

	สุโขทัย	๑,๒๑๐,๕๐๐	-	๑,๕๗๐	๔,๖๔๐	๑๒,๒๘๐	นาข้าว,ข้าวโพด,ยาสูบ,ถั่วเหลือง
	แพร่	๑,๗๒๘,๑๒๐	-	๑,๒๒๓	๓,๗๗๕	๔,๐๙๖	ข้าวโพด,ยาสูบ,พริกขอส,แตงกวา,นาข้าว
สท.๑๐	สุราษฎร์ธานี	๔,๕๔๐,๘๐๐	๗๑๔,๐๐๐	๖,๔๐๒	๑๖,๔๗๖	๖๕,๔๐๐	ปาล์มน้ำมัน
	ชุมพร	๑,๐๕๔,๔๐๐	-	๙,๒๑๑	๑๗,๓๗๐	๗๗,๕๐๐	ทุเรียน/กาแฟ/ยางพารา/ปาล์มน้ำมัน
	กระบี่	๑,๐๖๕,๖๐๐	๑,๕๔๐	๑,๗๒๒	๔,๑๐๐	๘๐๐	ปาล์มน้ำมัน
สท.๑๑	อำนาจเจริญ	๑๓๙,๕๐๐	๑,๔๙๕,๐๐๐	๔,๔๘๐	๑๕,๑๙๓	-	-
	อุบลราชธานี	๗๗,๖๖๐	-	๔๓๔	๑,๘๖๑	-	-
	๓๖ จังหวัด	๘๗,๗๙๖,๖๖๒	๘,๕๐๕,๙๑๘	๑๗๕,๓๘๘	๖๑๘,๒๓๑	๔๖๗,๔๙๕	-

จึงเรียนมาเพื่อโปรดทราบ

นายภาคล ถาวรฤชรัตน์
อธิบดีกรมทรัพยากรน้ำ
ประธานคณะทำงานศูนย์ปฏิบัติการ
ทรัพยากรธรรมชาติและสิ่งแวดล้อม (ด้านทรัพยากรน้ำ)