



รายงานการเฝ้าระวังติดตามสถานการณ์น้ำ ๒๔ ชั่วโมง

ศูนย์ป้องกันวิกฤติน้ำ กรมทรัพยากรน้ำ กระทรวงทรัพยากรธรรมชาติและสิ่งแวดล้อม
โทรศัพท์ ๐ ๒๒๕๘ ๖๖๓๑ โทรสาร ๐ ๒๒๕๘ ๖๖๒๙ <http://www.dwr.go.th>

รายงานฉบับที่ ๑๐๒๒/๒๕๖๐

เวลา ๐๘.๐๐น.

วันที่ ๒ มิถุนายน ๒๕๖๐

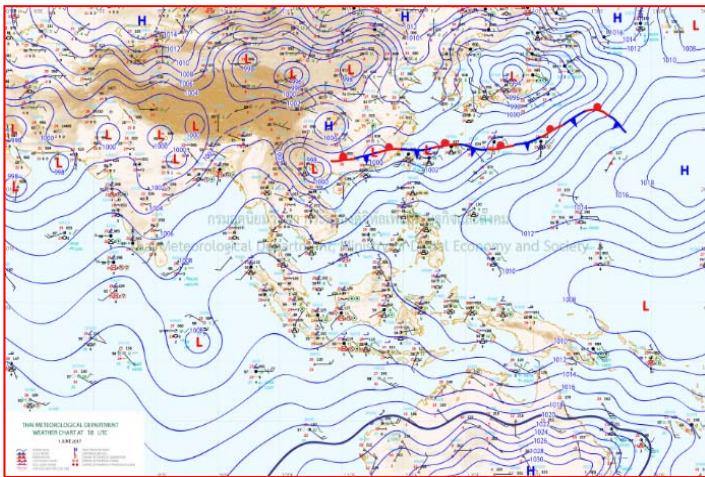
เรื่อง รายงานการเฝ้าระวังติดตามสถานการณ์น้ำ ๒๔ ชั่วโมง

เรียนรมว.ทส. เลขาธิการ รมว.ทส.ปกท.ทส. รอง ปกท.ทส. อทน. รอง อทน. และหน่วยงานที่เกี่ยวข้อง

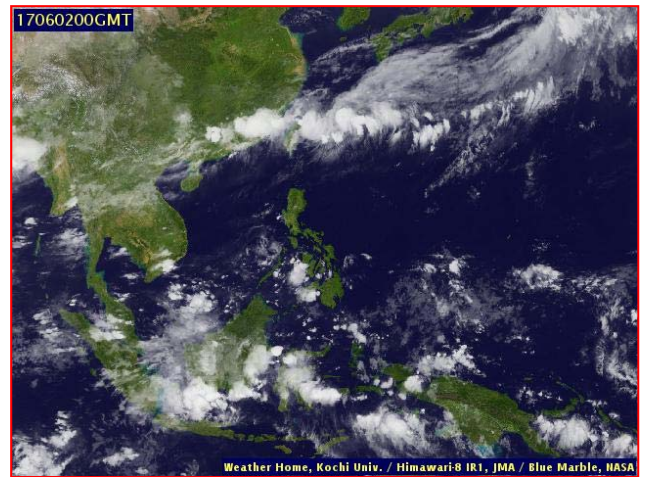
กรมทรัพยากรน้ำขอรายงานการเฝ้าระวังและติดตามสถานการณ์น้ำ ประจำวันที่ ๒ มิถุนายน ๒๕๖๐ ดังนี้

๑. สภาพอากาศ ณ เวลา ๐๖.๐๐ น. (ที่มา: กรมอุตุนิยมวิทยา)

พยากรณ์อากาศ ๒๔ ชั่วโมงข้างหน้า ประเทศไทยมีปริมาณฝนลดลง ส่วนด้านรับลมมรสุมตะวันตกเฉียงใต้บริเวณภาคตะวันออกเฉียงเหนือ และภาคใต้ฝั่งตะวันตกยังคงมีฝนตกหนักบางแห่ง สำหรับทะเลอันดามันตอนบนมีคลื่นสูงประมาณ ๒ เมตร ขอให้ชาวเรือเดินเรือด้วยความระมัดระวัง

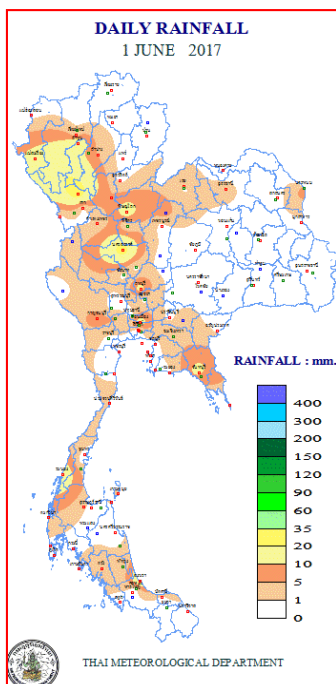


แผนที่อากาศ วันที่ ๒ มิ.ย.๒๕๖๐ เวลา ๐๑.๐๐ น.



ภาพถ่ายจากดาวเทียม วันที่ ๒ มิ.ย. ๒๕๖๐ เวลา ๐๗.๐๐น.

๒. ปริมาณฝนสะสม ณ เวลา ๐๗.๐๐น. (เมื่อวาน) - ๐๗.๐๐ น. (วันนี้) (ที่มา: กรมอุตุนิยมวิทยา)

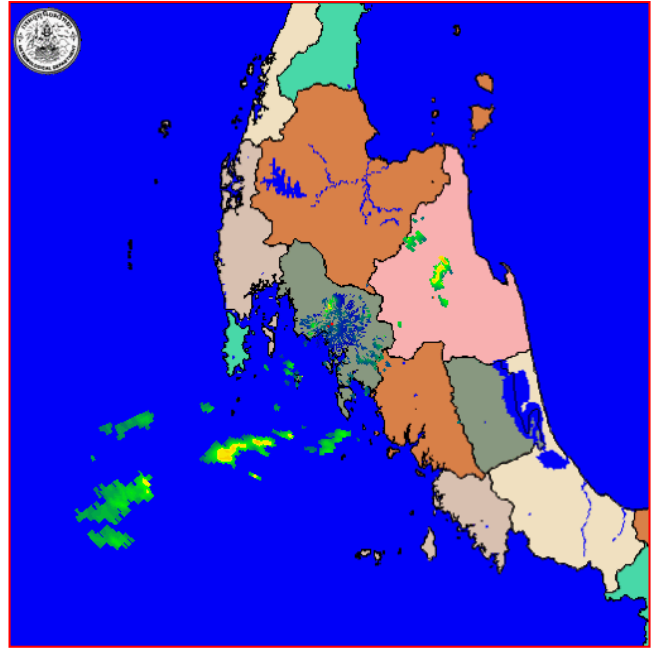


จุดตรวจวัด	ปริมาณฝน (มม.)
จ.นครสวรรค์	๒๖.๒
จ.ลำพูน	๑๙.๐
จ.ระนอง	๑๗.๕
สนามบินดอนเมือง	๑๕.๒
จ.จันทบุรี	๑๓.๖
จ.ลพบุรี	๑๓.๓
จ.แม่ฮ่องสอน (แม่สะเรียง)	๑๓.๒
จ.ตาก (ดอยมูเซอร์ สกช.)	๑๑.๘

๓.เรดาร์ตรวจอากาศ ณ วันที่ ๒ มิถุนายน ๒๕๖๐ (ที่มา: กรมอุตุนิยมวิทยา)



สถานีสุวรรณภูมิ เวลา ๐๘.๓๐ น.



สถานีกระบี่ เวลา ๐๘.๓๐ น.

จากเรดาร์ตรวจอากาศจะพบว่ามีกลุ่มเมฆฝนกระจายบริเวณภาคเหนือ ภาคกลาง ภาคตะวันออก ภาคตะวันออกเฉียงเหนือ และภาคใต้

๔.สถานการณ์น้ำในอ่างเก็บน้ำขนาดใหญ่ ณ วันที่ ๑ มิถุนายน ๒๕๖๐ (ที่มา: กรมชลประทาน)

สภาพน้ำในอ่างเก็บน้ำขนาดใหญ่ ปริมาณน้ำในอ่างฯ ๓๘,๓๗๑ ล้านลบ.ม. คิดเป็นร้อยละ ๕๔ (ปริมาณน้ำใช้การได้ ๑๔,๘๔๔ ล้านลบ.ม. คิดเป็นร้อยละ ๓๑) ปริมาณน้ำในอ่างฯ เทียบกับปี ๒๕๕๙ (๓๑,๒๕๕ ล้านลบ.ม. คิดเป็นร้อยละ ๔๔) มากกว่าปี ๒๕๕๙ จำนวน ๗,๑๑๖ ล้านลบ.ม. ปริมาณน้ำไหลลงอ่างฯ จำนวน ๑๒๕.๖๙ ล้านลบ.ม.ปริมาณน้ำระบาย จำนวน ๗๒-๓ ล้านลบ.ม. สามารถรับน้ำได้อีก ๓๒,๓๘๖ ล้านลบ.ม.

อ่างเก็บน้ำ	ปริมาณน้ำในอ่าง		ปริมาณน้ำใช้การได้		ปริมาณน้ำไหลลงอ่าง		ปริมาณน้ำระบาย		ปริมาณน้ำรับได้อีก (ล้าน ม. ^๓) (ความจุที่ รนส- ปริมาณน้ำ ปัจจุบัน)
	ปริมาณ (ล้าน ม. ^๓)	% น้ำเก็บกัก	ปริมาณ (ล้าน ม. ^๓)	% น้ำใช้การ	วันนี้ (ล้าน ม. ^๓)	เมื่อวาน (ล้าน ม. ^๓)	วันนี้ (ล้าน ม. ^๓)	เมื่อวาน (ล้าน ม. ^๓)	
๑.ภูมิพล	๕,๗๗๔	๔๓	๑,๙๗๔	๒๐	๒๖.๖๐	๒๖.๖๗	๔.๐๐	๔.๐๐	๗,๖๘๘
๒.สิริกิติ์	๔,๖๓๖	๔๙	๑,๗๘๖	๒๗	๖.๕๓	๑๐.๑๐	๕.๕๓	๕.๕๑	๖,๐๐๔
๓.จุฬารัตน์	๙๕	๕๘	๕๘	๔๖	๐.๐๙	๐.๐๙	๐.๐๐	๐.๐๐	๑๑๒
๔.อุบลรัตน์	๑,๓๔๗	๕๕	๗๖๖	๔๑	๑๓.๓๒	๑๓.๗๙	๖.๔๔	๙.๖๒	๑,๐๘๔
๕.ลำปาว	๖๕๗	๓๓	๕๕๗	๓๐	๔.๑๔	๗.๕๓	๐.๘๒	๐.๘๑	๑,๗๙๓
๖.สิรินธร	๑,๐๐๒	๕๑	๑๗๑	๑๕	๒๐.๐๖	๒๕.๙๘	๗.๙๑	๖.๔๖	๙๖๔
๗.ป่าสักชลสิทธิ์	๒๔๕	๒๕	๒๔๒	๒๕	๔.๐๒	๗.๘๖	๑.๓๖	๑.๓๕	๗๑๕
๘.ศรีนครินทร์	๑๒,๖๕๔	๗๑	๒,๓๘๙	๓๒	๑๑.๑๔	๑๖.๑๐	๕.๐๐	๕.๐๐	๖,๑๙๖
๙.วชิราลงกรณ์	๔,๐๑๘	๔๕	๑,๐๐๖	๑๗	๓.๐๑	๕.๒๖	๗.๐๓	๖.๘๘	๖,๙๘๒
๑๐.ขุนด่านปราการชล	๔๘	๒๒	๔๔	๒๐	๐.๒๒	๐.๒๑	๐.๑๐	๐.๑๐	๑๗๘
๑๑.รัชชประภา	๔,๒๒๓	๗๕	๒,๘๗๒	๖๗	๙.๐๘	๖.๔๔	๑๔.๖๙	๑๕.๐๙	๒,๓๙๗
๑๒.บางกลาง	๑,๐๘๘	๗๕	๘๐๙	๖๙	๕.๒๓	๔.๘๔	๗.๘๙	๖.๕๗	๕๘๖

๕. สถานการณ์น้ำในประเทศ ณ วันที่ ๒๙ พฤษภาคม - ๒ มิถุนายน ๒๕๖๐ (ที่มา: กรมชลประทาน)

สถานี	แม่น้ำ	อำเภอ	จังหวัด	ระดับตลิ่ง (ม.รทก.)	ระดับน้ำ (ม.รทก.)					แนวโน้ม
					จันทร์	อังคาร	พุธ	พฤหัสบดี	ศุกร์	
					๒๙ พ.ค.	๓๐ พ.ค.	๓๑ พ.ค.	๑ มิ.ย.	๒ มิ.ย.	
P.๑	ปิง	เมือง	เชียงใหม่	๓.๗๐	๑.๓๘	๑.๔๓	๑.๓๙	๑.๕๐	๑.๔๗	ลดลง
W.๑C	วัง	เมือง	ลำปาง	๕.๒๐	๐.๕๖	๐.๘๙	๐.๗๒	๐.๗๓	๐.๘๕	เพิ่มขึ้น
Y.๑๖	ยม	บางระกำ	พิษณุโลก	๑.๕๔	๖.๕๗	๖.๕๗	๖.๔๓	๖.๔๒	๖.๓๘	ลดลง
N.๗A	น่าน	เมือง	พิจิตร	๑๐.๗๘	๓.๕๐	๓.๖๖	๓.๖๖	๓.๖๓	๓.๕๗	ลดลง
C.๑๓	เจ้าพระยา	สรรพยา	ชัยนาท	๑๖.๓๔	๑๖.๒๘	๑๖.๖๙	๑๖.๗๘	๑๖.๗๘	๑๖.๗๘	ทรงตัว
M.๖A	มูล	สตึก	บุรีรัมย์	๖.๐๐	๒.๔๙	๒.๖๘	๒.๖๘	๓.๑๒	๓.๔๓	เพิ่มขึ้น
M.๗	มูล	เมือง	อุบลราชธานี	๗.๐๐	๒.๙๒	๓.๒๐	๓.๒๐	๓.๙๑	๔.๓๗	เพิ่มขึ้น
M.๑๙๑	ลำตะคอง	เมือง	นครราชสีมา	๓.๐๐	๑.๐๐	๐.๙๔	๐.๙๔	๑.๐๔	๑.๑๕	เพิ่มขึ้น
M.๑๕๙	ลำชี	จอมพระ	สุรินทร์	๑๑.๓๐	๒.๙๐	๓.๒๐	๓.๒๐	๔.๑๙	๓.๙๕	ลดลง
M.๙๕	ลำเสียวใหญ่	สุวรรณภูมิ	ร้อยเอ็ด	๓.๒๐	๒.๙๐	๒.๙๔	๒.๙๔	๒.๔๙	๒.๓๐	ลดลง
X.๖๔	คลองท่าแซะ	ท่าแซะ	ชุมพร	๑๗.๑๓	๗.๙๓	๘.๒๐	๗.๘๖	๗.๘๙	๘.๔๕	เพิ่มขึ้น
X.๑๔๙	คลองกลาย	นบพิตำ	นครศรีธรรมราช	๓๓.๙๖	๒๙.๒๐	๒๙.๑๕	๒๙.๑๘	๒๙.๒๐	๒๙.๒๐	ทรงตัว
X.๒๗๔	แม่น้ำโก-ลก	แว้ง	นราธิวาส	๒๒.๔๐	๒๐.๒๔	๑๘.๗๐	๑๙.๗๐	๑๘.๘๐	๑๘.๗๐	ลดลง
X.๓๗A	แม่น้ำตาปี	พระแสง	สุราษฎร์ธานี	๑๐.๗๖	๙.๑๓	๙.๒๗	๙.๒๖	๙.๒๓	๙.๐๙	ลดลง

*** ยังไม่ได้รับรายงาน

สถานการณ์น้ำในพื้นที่ลุ่มน้ำโขง ณ วันที่ ๒๙ พฤษภาคม ๒๕๖๐ (ที่มา: MRC: Mekong River Commission)

สถานี	ระดับตลิ่ง(เมตร)	ระดับน้ำ (เมตร)	ต่ำกว่าระดับตลิ่ง (เมตร)	แนวโน้ม
อ.เชียงแสน จ.เชียงราย	๑๒.๘๐	๓.๗๗	๙.๐๓	ทรงตัว
อ.เชียงคาน จ.เลย	๑๖.๐๐	๖.๙๖	๙.๐๔	ลดลง
อ.เมือง จ.หนองคาย	๑๒.๒๐	๔.๕๐	๗.๗๐	ลดลง
อ.เมือง จ.นครพนม	๑๒.๕๐	๔.๒๗	๘.๒๓	ลดลง
อ.เมือง จ.มุกดาหาร	๑๒.๐๐	๔.๔๓	๗.๕๗	ลดลง
อ.โขงเจียม จ.อุบลราชธานี	๑๔.๕๐	๕.๑๒	๙.๓๘	ลดลง

๖. สถานการณ์เตือนภัย Early Warning ณ วันที่ ๒ มิถุนายน ๒๕๖๐ (ที่มา: สำนักวิจัย พัฒนาและอุทกวิทยา กรมทรัพยากรน้ำ)
[เวลา ๑๕.๐๐ น.(เมื่อวาน) - ๐๘.๐๐ น. (วันนี้)]

การแจ้งเตือน	สถานี	การแจ้งเตือน
เตือนสีแดง (อพยพ)	-	-
เตือนสีเหลือง (เตือนภัย)	-	-
เตือนสีเขียว (เฝ้าระวัง)	-	-

*ได้รับข้อมูลจากทางSocial Media โดยโปรแกรม Line ศูนย์อุทกภัย ทน.

๗. สถานการณ์ธรณีพิบัติ ณ วันที่ ๒ มิถุนายน ๒๕๖๐ (ที่มา : กรมทรัพยากรธรณี)

ไม่มีสถานการณ์ธรณีพิบัติ

๘. เหตุการณ์วิกฤตน้ำปัจจุบัน ณ วันที่ ๒ มิถุนายน ๒๕๖๐ [เวลา ๑๕.๐๐ น.(เมื่อวาน) - ๐๘.๐๐ น. (วันนี้)]

จ.พิจิตร - น้ำเหนือหลาก-น้ำป่าทะลัก แม่น้ำยมเพิ่มระดับท่วมทั้งบ้านเรือน-นาข้าวยาวนานจนเริ่มเน่า จังหวัดฯต้องประกาศเป็นพื้นที่สาธารณภัยแล้ว ๘ อำเภอ ๘๘ หมู่บ้าน ขณะที่ชลประทาน ระดมเครื่องสูบน้ำขนาดใหญ่ ๓ เครื่องช่วยชาวบ้านต่อเนื่อง

๙. สถานการณ์อุทกภัย ณ วันที่ ๒๙ พฤษภาคม ๒๕๖๐ (ที่มา :กรมป้องกันและบรรเทาสาธารณภัย)

สถานการณ์น้ำไหลหลาก ตั้งแต่วันที่ ๑๖ พ.ค. ๖๐ – ปัจจุบัน มีสถานการณ์ทั้งสิ้น ๑๕ จังหวัด ๕๒ อำเภอ ๑๗๗ ตำบล ๙๙๑ หมู่บ้าน ราษฎรได้รับผลกระทบ ๒๑,๐๗๔ครัวเรือน เสียชีวิต ๕ ราย (จ.กำแพงเพชร ๑ ราย จ.สุโขทัย ๓ ราย จ.สุราษฎร์ธานี ๑ ราย) จังหวัดที่สถานการณ์คลี่คลายแล้ว ๑๔ จังหวัด (พะเยา อุบลราชธานี ลำพูน อุดรดิตถ์ ตาก กำแพงเพชร อุดรธานี เชียงใหม่ เพชรบูรณ์ พิษณุโลก สุราษฎร์ธานี พิจิตร ลำปาง เลย) **ปัจจุบันยังคงมีสถานการณ์ ๑ จังหวัด ได้แก่ จ.เลย**

๑๐. การเตรียมความพร้อมรับมือสถานการณ์ภัยแล้ง (กรมทรัพยากรน้ำ)

การช่วยเหลือพื้นที่ประสบปัญหาภัยแล้งโดยกรมทรัพยากรน้ำ ระหว่างวันที่ ๑ ตุลาคม ๒๕๕๙ - วันที่ ๒๖ พฤษภาคม ๒๕๖๐ โดยสูบน้ำจากแหล่งน้ำธรรมชาติไปเติมในแหล่งน้ำสำหรับอุปโภคบริโภคจำนวน ๒๙ จังหวัด ๘๒ จุด ปริมาณการสูบน้ำ ๑๙,๐๗๐,๘๕๐ ลบ.ม. และปริมาณแจกจ่ายน้ำ ๑,๗๐๒,๔๖๒ ลิตร มีประชากรได้รับประโยชน์ ๔๙,๒๐๓ ครัวเรือน ๑๘๔,๑๖๓คน

หน่วยดำเนินงาน	จังหวัด	จุดดำเนินการ (แห่ง)	ปริมาณสูบน้ำ (ลบ.ม.)	ปริมาณแจกจ่ายน้ำ	ประโยชน์ที่ได้รับ	
					ครัวเรือน	ประชากร
สทภ.๑	ลำปาง	๑	-	๒๒,๓๑๔	๓๗๐	๑,๑๓๐
	กำแพงเพชร	๑	-	๘,๗๖๕.๐๐	๔๔๐.๐๐	๑,๓๒๐.๐๐
	เชียงราย	๒	-	๑๐,๑๙๔	๔๑๓	๑,๒๓๙
	แม่ฮ่องสอน	๒	๒๙๔,๐๐๐	๑๕,๑๕๐	๓,๒๓๔	๑๒,๓๑๕
	เชียงใหม่	๑	-	๑๒,๘๕๗	๓๕๐	๑,๐๕๐
สทภ.๒	สระบุรี	๒	๔๖๙,๘๐๐	๓๔๒,๐๐๐	๓,๑๒๕	๑๐,๒๖๓
	นครสวรรค์	๓	๘,๓๖๒,๔๔๐	๑๗๔,๐๐๐	๖๐๙	๒,๑๘๕
	อุทัยธานี	๑	๓๔๕,๐๖๐	-	๑๕๐	๖๐๐
	สิงห์บุรี	๑	๑๘๙,๕๕๐	-	๗๐	๔๐๐
สทภ.๓	อุดรธานี	๕	๓๗๓,๗๐๐	-	๒,๐๒๑	๘,๖๕๐
	นครพนม	๑	๗๘,๗๕๐	-	๓๓๐	๑,๕๐๐
	สกลนคร	๑	๓๖๒,๘๘๐	-	๗๒๒	๒,๕๘๓
สทภ.๔	ขอนแก่น	๑๒	๘๒๘,๕๔๐	-	๕,๔๔๗	๑๘,๔๒๑
	ชัยภูมิ	๑	๔๕,๐๐๐	-	๑๖๓	๗๔๑
	ร้อยเอ็ด	๑	๒๕,๐๐๐	-	๑๖๕	๖๖๐
	มหาสารคาม	๑	๑๐๒,๐๖๐	-	๓๘๗	๙๗๒
	กาฬสินธุ์	๑	๖๐,๐๐๐	-	๑๔๑	๔๘๕
สทภ.๕	นครราชสีมา	๑๓	๙๕๕,๘๘๐	-	๒,๕๖๑	๙,๘๘๗
	บุรีรัมย์	๓	๔๙๒,๓๐๐	-	๑,๓๖๕	๖,๐๖๙
สทภ.๖	สระแก้ว	๙	๒,๐๘๓,๕๖๐	-	๑๕,๗๐๔	๖๐,๙๓๑
	ปราจีนบุรี	๖	๑,๓๙๒,๖๔๐	-	๓,๔๒๒	๑๐,๙๔๙
	นครนายก	๑	๘๙,๖๐๐	-	๒๑๖	๘๐๓
สทภ.๗	ราชบุรี	๖	๑,๘๒๓,๐๔๐	-	๒,๑๐๐	๕,๗๖๐
	สุพรรณบุรี	๒	๑๐๒,๐๖๐	-	๓๓๐	๑,๓๒๗
สทภ.๘	แพร่	๑	๔๑๗,๐๐๐	-	๕๘	๒๓๒
	อุดรดิตถ์	๐	-	๙๒๕,๑๘๒	๓,๔๓๖	๑๕,๗๙๙
สทภ.๑๑	อำนาจเจริญ	๑	๓๔,๐๐๐	-	๒๒๐	๑,๐๑๐
	ยโสธร	๒	๘๗,๐๐๐	-	๑,๑๒๗	๔,๖๗๔
	อุบลราชธานี	๑	๕๗,๐๐๐	๑๙๒,๐๐๐	๕๒๗	๒,๒๐๘
รวม	๒๙ จังหวัด	๘๒	๑๙,๐๗๐,๘๕๐	๑,๗๐๒,๔๖๒	๔๙,๒๐๓	๑๘๔,๑๖๓

๑๑. การคาดหมายลักษณะอากาศ ๗ วันข้างหน้า (ระหว่างวันที่ ๓๑ พฤษภาคม - ๖ มิถุนายน ๒๕๖๐)

ในช่วงวันที่ ๑ - ๕ มิ.ย. ประเทศไทยมีปริมาณฝนลดลง แต่สำหรับภาคตะวันออกและภาคใต้ฝั่งตะวันตกยังคงมีฝนตกหนักบางแห่ง ส่วนในช่วงวันที่ ๖ - ๗ มิ.ย. ประเทศไทยจะมีฝนเพิ่มมากขึ้นและมีฝนตกหนักหลายพื้นที่ ส่วนบริเวณทะเลอันดามันรวมทั้งอ่าวไทยตอนบนมีคลื่นสูงประมาณ ๒ เมตร ตลอดช่วง

จึงเรียนมาเพื่อโปรดทราบ

นายวรศาสตร์ อภัยพงษ์
อธิบดีกรมทรัพยากรน้ำ