



รายงานการเฝ้าระวังติดตามสถานการณ์น้ำและความช่วยเหลือ ศูนย์ปฏิบัติการทรัพยากรธรรมชาติและสิ่งแวดล้อม (ด้านทรัพยากรน้ำ) กระทรวงทรัพยากรธรรมชาติและสิ่งแวดล้อม



กองวิเคราะห์และประเมินสถานการณ์น้ำ กรมทรัพยากรน้ำ

โทรศัพท์ ๐ ๒๒๓๑ ๖๐๐๐ ต่อ ๖๔๔๕ โทรสาร ๐ ๒๒๓๘ ๖๖๖๙ www.dwr.go.th IDLine: mekhalawoc Email: mekhala@dwr.mail.go.th

รายงานฉบับที่ ๓๖๙/๒๕๖๗

เวลา ๑๕.๐๐ น.

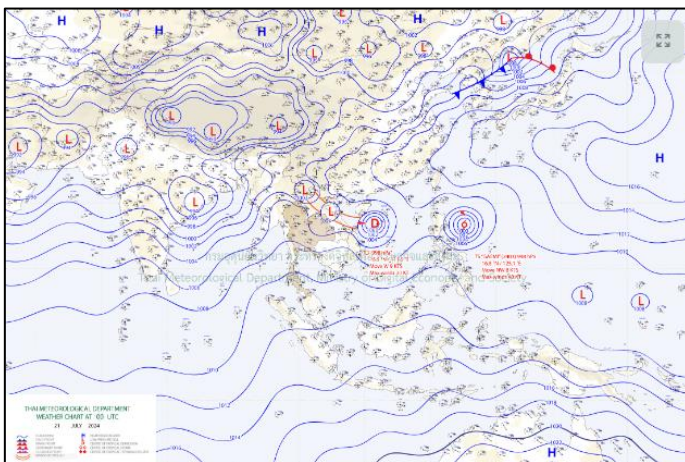
วันที่ ๒๑ กรกฎาคม ๒๕๖๗

เรียน รมว.ทส. เลขาธิการ รมว.ทส. ที่ปรึกษา รมว.ทส. ปกท.ทส. รอง ปกท.ทส. อทน. อทบ. และหน่วยงานที่เกี่ยวข้อง

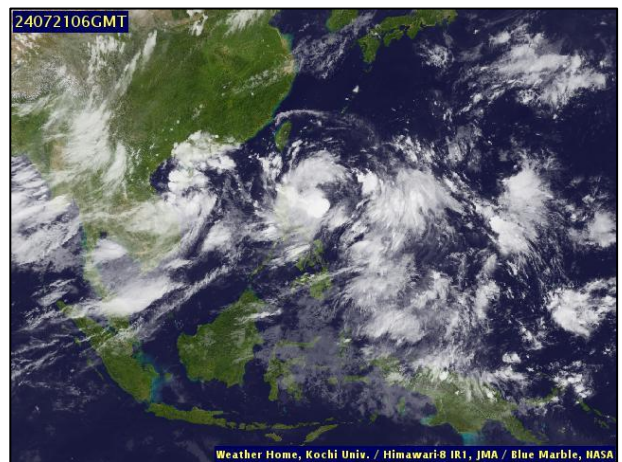
๑. สภาวะอากาศ เวลา ๑๑.๐๐ น. (กรมอุตุนิยมวิทยา)

พยากรณ์อากาศ ๒๔ ชั่วโมงข้างหน้า ร่องมรสุมพาดผ่านตอนบนของภาคเหนือ ภาคตะวันออกเฉียงเหนือตอนบน และประเทศลาวตอนบน ประกอบกับมรสุมตะวันตกเฉียงใต้ที่พัดปกคลุมทะเลอันดามัน ประเทศไทย และอ่าวไทยมีกำลังปานกลาง ลักษณะเช่นนี้ทำให้ภาคเหนือและภาคตะวันออกเฉียงเหนือมีฝนตกหนักบางแห่ง โดยมีฝนตกหนักมากบางพื้นที่ในภาคตะวันออกเฉียงเหนือ ขอให้ประชาชนในบริเวณดังกล่าวระวังอันตรายจากฝนตกหนักถึงหนักมากและฝนที่ตกสะสม ซึ่งอาจทำให้เกิดน้ำท่วมฉับพลันและน้ำป่าไหลหลาก โดยเฉพาะพื้นที่ลาดเชิงเขาใกล้ทางน้ำไหลผ่านและพื้นที่ลุ่ม สำหรับคลื่นลมบริเวณทะเลอันดามันและอ่าวไทยมีกำลังปานกลาง โดยทะเลอันดามันตอนบนมีคลื่นสูงประมาณ ๒ เมตร ส่วนทะเลอันดามันตอนล่างและอ่าวไทยตอนบน มีคลื่นสูง ๑-๒ เมตร บริเวณที่มีฝนฟ้าคะนองคลื่นสูงมากกว่า ๒ เมตร ขอให้ชาวเรือในบริเวณดังกล่าวเดินเรือด้วยความระมัดระวังและหลีกเลี่ยงการเดินเรือในบริเวณที่มีฝนฟ้าคะนอง

พายุดีเปรสชันบริเวณทะเลจีนใต้ตอนบนได้ทวีกำลังขึ้นเป็นพายุโซน “พระพิรุณ” แล้ว โดยมีศูนย์กลางอยู่ห่างประมาณ ๒๖๐ กิโลเมตร ทางตะวันออกเฉียงใต้ของเกาะไหหลำ ประเทศจีน โดยมีแนวโน้มจะทวีกำลังแรงขึ้นเป็นพายุโซนร้อน คาดว่า จะเคลื่อนผ่านเกาะไหหลำ และเคลื่อนขึ้นฝั่งบริเวณประเทศจีนตอนใต้ในช่วงวันที่ ๒๑-๒๓ ก.ค. ๖๗ โดยพายุนี้ไม่ส่งผลกระทบต่อประเทศไทย ขอให้ผู้ที่เดินทางไปบริเวณดังกล่าวตรวจสอบสภาพอากาศก่อนออกเดินทางในช่วงวันดังกล่าวไว้ด้วย

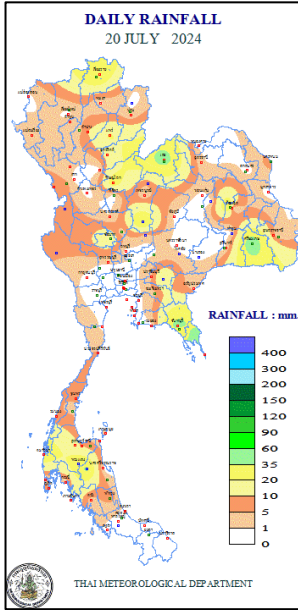


แผนที่อากาศ วันที่ ๒๑ ก.ค. ๒๕๖๗ เวลา ๐๗.๐๐ น.



ภาพถ่ายดาวเทียม วันที่ ๒๑ ก.ค. ๒๕๖๗ เวลา ๑๓.๐๐ น.

๒. ปริมาณฝนสะสม ณ เวลา ๐๗.๐๐ น.(เมื่อวาน) - ๐๗.๐๐ น.(วันนี้) (กรมอุตุนิยมวิทยา)



จุดตรวจวัด	ปริมาณฝน (มม.)
จ.ศรีสะเกษ	๔๙.๓
จ.เลย	๔๕.๔
จ.จันทบุรี	๔๓.๗
จ.เพชรบูรณ์ (วิเชียรบุรี)	๓๕.๗
จ.ร้อยเอ็ด (สภข.)	๓๔.๓
จ.เชียงราย	๓๐.๓
จ.พิษณุโลก	๒๗.๗

๓. ปริมาณฝนสะสมของพื้นที่ลาดเชิงเขา ๑๒ ชม. ที่ผ่านมา (กรมทรัพยากรน้ำ)

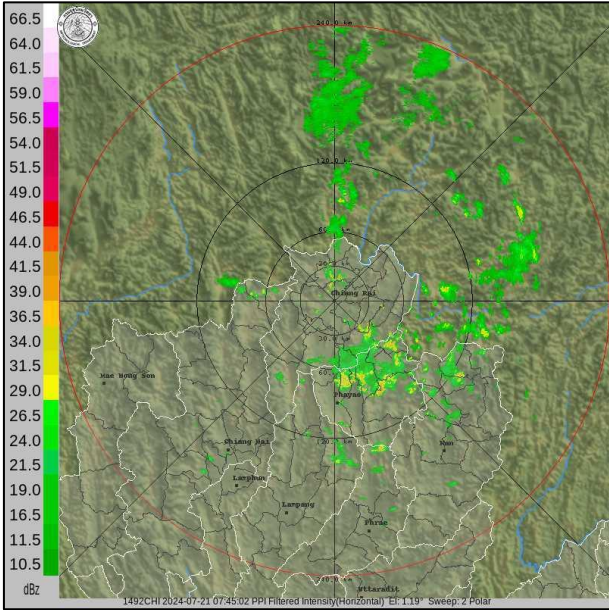
รหัสสถานี	จุดตรวจวัด	ปริมาณฝน (มม./๑๒ ชม.)
STN๐๘๖๙	บ้านขุนต้า ต.ตบเต่า อ.เทิง จ.เชียงราย	๙๗.๐
STN๐๙๙๒	บ้านหินกอง ต.วังโตนด อ.นายายอาม จ.จันทบุรี	๘๕.๕
STN๐๘๐๓	บ้านโป่งบอน ต.หงษ์เจริญ อ.ท่าแซะ จ.ชุมพร	๘๑.๐
ST๐๘๕๕	บ้านนาหนูน ต.ภูซาง อ.ภูซาง จ.พะเยา	๗๗.๕
STN๐๒๔๒	บ้านฮวก ต.ภูซาง อ.ภูซาง จ.พะเยา	๗๖.๐
STN๑๓๘๘	บ้านทุ่งโห้ง ต.เวียง อ.เทิง จ.เชียงราย	๗๓.๕
STN๑๘๓๒	บ้านไร่ป่าตุ้ม ต.ดอยลาน อ.เมืองเชียงราย จ.เชียงราย	๗๓.๐
STN๑๙๗๒	บ้านหนองกวาง ต.วังสรรพรส อ.ขลุง จ.จันทบุรี	๗๒.๐
STN๐๕๑๖	บ้านดอยขมภู ต.โป่งแพร์ อ.แม่ลาว จ.เชียงราย	๖๓.๐
STN๑๓๓๕	บ้านแม่ฮ้อใน ต.แม่ฮ้อ อ.พาน จ.เชียงราย	๕๗.๕

๔. ค่าความชื้นในดิน (กรมทรัพยากรน้ำ/คณะกรรมการแม่น้ำโขง)

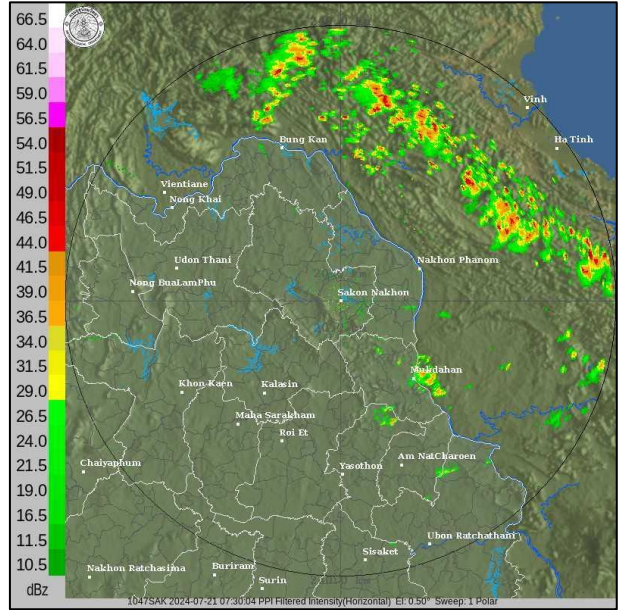
ภูมิภาค	ความชื้นในดิน [-] ๑๔ พ.ค. ๖๗	ความชื้นในดิน [-] ๑๔ มิ.ย. ๖๗	แนวโน้ม
เหนือ	๐-๒๐	๒๐-๔๐	เพิ่มขึ้น
กลาง	๒๐-๔๐	๒๐-๔๐	เพิ่มขึ้น
ตะวันออกเฉียงเหนือ	๒๐-๔๐	๒๐-๔๐	เพิ่มขึ้น
ตะวันออก	๒๐-๔๐	๒๐-๔๐	เพิ่มขึ้น
ตะวันตก	๐-๒๐	๐-๒๐	ทรงตัว
ใต้	๐-๒๐	๒๐-๔๐	เพิ่มขึ้น

หมายเหตุ : ความชื้นในดิน ๐ หมายถึง ดินที่แห้งสนิท และ ๑๐๐ หมายถึง ดินที่อิ่มน้ำ

๕. เรดาร์ตรวจอากาศ ณ วันที่ ๒๑ กรกฎาคม ๒๕๖๗ (กรมอุตุนิยมวิทยา)



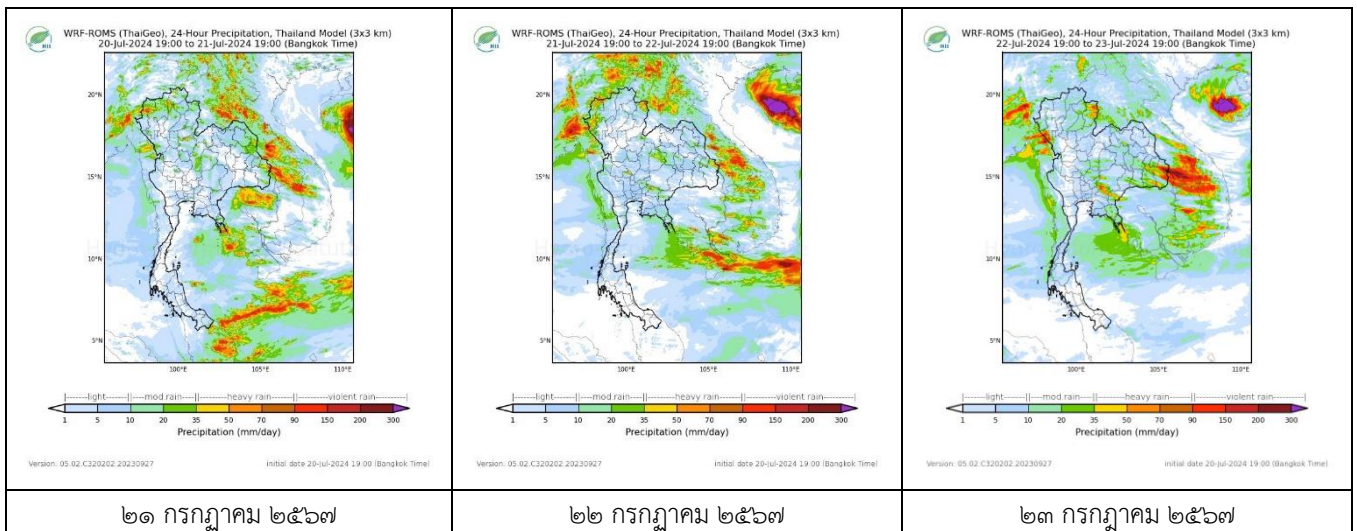
สถานีเชียงใหม่ เวลา ๑๔.๓๐ น.



สถานีสกลนคร เวลา ๑๔.๓๐ น.

จากเรดาร์ตรวจอากาศพบกลุ่มเมฆฝนบริเวณภาคเหนือ กลาง ตะวันออก และตะวันออกเฉียงเหนือของประเทศไทย

๖. แผนภาพคาดการณ์ฝนล่วงหน้า ๓ วัน (สถาบันสารสนเทศทรัพยากรน้ำ (องค์การมหาชน))



๗. สถานการณ์น้ำในแหล่งเก็บกักน้ำ ณ วันที่ ๒๑ กรกฎาคม ๒๕๖๗ (กรมชลประทาน กรมทรัพยากรน้ำ และสทช.)

๗.๑ ปริมาณน้ำในอ่างฯ ๓๖,๐๔๑ ล้าน ลบ.ม. คิดเป็นร้อยละ ๕๑ (ปริมาณน้ำใช้การได้ ๑๒,๕๐๒ ล้าน ลบ.ม. คิดเป็นร้อยละ ๒๖) ปริมาณน้ำในอ่างฯ เทียบกับปี ๒๕๖๖ (๓๕,๗๑๐ ล้าน ลบ.ม. คิดเป็นร้อยละ ๕๐) น้อยกว่าปี ๒๕๖๖ จำนวน ๑๖๐ ล้าน ลบ.ม. ปริมาณน้ำไหลลงอ่างฯ จำนวน ๓๐๔.๗๖ ล้าน ลบ.ม. ปริมาณน้ำระบายจำนวน ๑๐๔.๘๐ ล้าน ลบ.ม. สามารถรับน้ำได้อีก ๓๔,๘๘๕ ล้าน ลบ.ม.

อ่างเก็บน้ำ	ความจุที่ รณก. (ล้าน ลบ.ม.)	ปริมาณ น้ำในอ่าง		ปริมาณ น้ำใช้การได้		ปริมาณ น้ำไหลลงอ่าง		ปริมาณ น้ำระบาย		ปริมาณน้ำ รับได้อีก (ล้าน ม.๓) (ความจุที่รณก- ปริมาณน้ำ ปัจจุบัน)
		ปริมาณ (ล้าน ม.๓)	% น้ำ เก็บ กัก	ปริมาณ (ล้าน ม.๓)	% น้ำใช้ การ	วันนี้ (ล้าน ม.๓)	เมื่อวาน (ล้าน ม.๓)	วันนี้ (ล้าน ม.๓)	เมื่อวาน (ล้าน ม.๓)	
๑.ภูมิพล	๑๓,๔๖๒	๕,๑๑๕	๓๘	๑,๓๑๕	๑๔	๑๗.๗๐	๑๘.๒๙	๑๕.๐๐	๑๘.๐๐	๘,๓๔๗
๒.สิริกิติ์	๙,๕๑๐	๔,๑๓๖	๔๓	๑,๒๘๖	๑๙	๕๑.๙๕	๖๑.๓๓	๙.๙๙	๑๔.๐๐	๕,๓๗๔
๓.จุฬารัตน์	๑๖๔	๖๒	๓๘	๒๕	๑๙	๐.๓๔	๐.๕๓	๐.๐๐	๐.๐๐	๑๐๒
๔.อุบลรัตน์	๒,๔๓๑	๘๘๗	๓๖	๓๐๕	๑๗	๕๒.๔๒	๕๕.๒๒	๑๕.๐๐	๑๔.๙๗	๑,๕๔๔

๕.ลำปาง	๑,๙๘๐	๘๐๔	๔๑	๗๐๔	๓๗	๔๐.๒๕	๒๘.๙๙	๗.๕๓	๘.๔๙	๑,๑๗๖
๖.สุรินทร์	๑,๙๖๖	๑,๐๙๒	๕๖	๒๖๑	๒๓	๓๒.๙๓	๓๖.๒๖	๑๐.๒๙	๕.๑๔	๘๗๔
๗.ป่าสักชลสิทธิ์	๙๖๐	๑๐๕	๑๑	๑๐๒	๑๑	๑.๐๔	๐.๖๑	๐.๘๗	๑.๓๐	๘๕๕
๘.ศรีนครินทร์	๑๗,๗๔๕	๑๒,๓๖๘	๗๐	๒,๑๐๓	๒๘	๑๔.๑๑	๑๕.๑๖	๕.๙๙	๖.๐๑	๕,๓๗๗
๙.วชิราลงกรณ	๘,๘๖๐	๔,๖๖๒	๕๓	๑,๖๕๐	๒๘	๕๑.๓๑	๔๘.๗๘	๑๓.๙๒	๑๓.๙๕	๔,๑๙๘
๑๐.ขุนด่านปราการชล	๒๒๔	๗๗	๓๔	๗๒	๓๓	๓.๓๒	๑.๑๖	๐.๔๐	๐.๐๔	๑๔๗
๑๑.รัชชประภา	๕,๖๓๙	๓,๕๘๑	๖๔	๒,๒๓๐	๕๒	๘.๒๔	๖.๗๙	๕.๑๒	๔.๗๑	๒,๐๕๘
๑๒.บางยาง	๑,๔๕๔	๗๖๘	๕๓	๔๙๒	๔๒	๑.๐๙	๐.๗๔	๔.๐๐	๔.๐๔	๖๘๖

๗.๒ อ่างเก็บน้ำขนาดกลาง ๔๓๕ แห่ง มีปริมาณน้ำ ๒,๓๒๙ ล้าน ลบ.ม. (๕๐%) ปริมาณน้ำใช้การ ๒,๓๒๖ ล้าน ลบ.ม. (๕๖%)

๗.๓ แหล่งน้ำในพื้นที่นอกเขตชลประทาน ๑๐๒,๐๙๙ แห่ง มีปริมาณน้ำรวม ๔,๒๖๔ ล้าน ลบ.ม. (๕๐%)

๗.๔ แหล่งน้ำขนาดเล็กนอกเขตชลประทาน ๑๘๔ แห่ง ตรวจวัดโดยกรมทรัพยากรน้ำ เริ่มต้นฤดูฝน มีปริมาณน้ำ ๒๐๗.๑ ล้าน ลบ.ม.

(๕๔%) ปริมาณน้ำปัจจุบัน ๓๑๔.๙ ล้าน ลบ.ม. (๖๗.๔%)

ภูมิภาค	จำนวน (แห่ง)	ปริมาณรวม (ล้าน ลบ.ม.)	ปริมาณน้ำ (ล้าน ลบ.ม.)							
			เดือน						ปัจจุบัน	
			จ.ค. ๒๕๖๖	ม.ค. ๒๕๖๗	ก.พ. ๒๕๖๗	มี.ค. ๒๕๖๗	เม.ย. ๒๕๖๗	พ.ค. ๒๕๖๗	๑๗ มิ.ย. ๖๗	ร้อยละ
เหนือ	๑๗,๒๔๙	๙๙๒	๙๑๙	๘๗๖	๘๖๘	๘๕๑	๕๙๖	๕๖๓	๕๖๗	๕๗
ตะวันออกเฉียงเหนือ	๕๔,๕๔๗	๔,๓๘๒	๔,๐๖๐	๓,๗๓๗	๓,๖๐๙	๓,๖๐๙	๒,๓๙๓	๒,๒๕๘	๒,๒๘๒	๕๒
กลาง	๑๖,๓๖๗	๑,๕๗๔	๑,๐๙๘	๙๙๑	๘๕๕	๗๘๘	๕๘๒	๕๖๗	๕๔๗	๓๕
ตะวันออกเฉียงใต้	๗,๘๐๔	๙๙๒	๘๖๓	๗๘๘	๘๙๐	๘๙๐	๔๕๖	๔๘๓	๔๙๖	๕๐
ตะวันตก	๒,๕๐๖	๑๙๒	๑๐๓	๙๙	๙๙	๙๙	๕๐	๔๕	๔๔	๒๓
ใต้	๓,๖๒๖	๓๓๘	๒๙๐	๒๖๙	๒๘๕	๒๗๕	๒๐๓	๑๗๐	๑๖๒	๔๘
รวม	๑๐๒,๐๙๙.๐๐	๘,๔๗๐	๗,๓๓๓	๖,๗๖๐	๖,๖๐๖	๖,๕๑๒	๔,๒๘๐	๔,๐๘๖	๔,๐๙๘	๔๘

๘. สถานการณ์น้ำในประเทศ ณ วันที่ ๑๘ - ๒๑ กรกฎาคม ๒๕๖๗ (กรมชลประทาน)

สถานี	แม่น้ำ	อำเภอ	จังหวัด	ระดับตลิ่ง (ม.รทก.)	ระดับน้ำ (ม.รทก.)				แนวโน้ม	เปรียบเทียบระดับตลิ่ง
					พฤษภาคม	ตุลาคม	เสาร์	อาทิตย์		
					๑๘ ก.ค.	๑๙ ก.ค.	๒๐ ก.ค.	๒๑ ก.ค.		
P.๑	ปิง	เมือง	เชียงใหม่	๓.๗๐	๑.๗๑	๑.๔๓	๑.๓๘	๑.๖๑	เพิ่มขึ้น	- ๒.๐๙
W.๑C	วัง	เมือง	ลำปาง	๕.๒๐	๐.๐๙	-๐.๐๙	๐.๕๓	๐.๕๗	เพิ่มขึ้น	- ๔.๖๓
Y.๑๖	ยม	บางระกำ	พิษณุโลก	๗.๓๐	๑.๕๔	๑.๖๐	๑.๕๕	๑.๕๕	ทรงตัว	- ๕.๗๕
N.๗A	น่าน	เมือง	พิจิตร	๙.๘๗	๓.๔๐	๔.๖๔	๕.๖๖	๖.๐๒	เพิ่มขึ้น	- ๓.๘๕
C.๒	เจ้าพระยา	เมือง	นครสวรรค์	๒๕.๗๐	๑๘.๓๗	๑๘.๙๖	๑๙.๕๔	๒๐.๐๐	เพิ่มขึ้น	- ๕.๗๐
C.๑๓	เจ้าพระยา	สรรพยา	ชัยนาท	๑๖.๓๔	๕.๔๑	๕.๘๑	๖.๙๖	๘.๑๔	เพิ่มขึ้น	- ๘.๒๐
M.๖A	มูล	สตึก	บุรีรัมย์	๗.๙๕	๐.๑๓	๐.๑๑	๐.๑๑	๐.๘๐	ลดลง	- ๗.๑๕
M.๑๙๑	ลำตะคอง	เมือง	นครราชสีมา	๓.๕๐	๑.๓๑	๑.๑๙	๑.๒๒	๑.๒๓	เพิ่มขึ้น	- ๒.๒๗
M.๗	มูล	เมือง	อุบลราชธานี	๗.๐๐	๓.๖๒	๓.๙๒	๔.๒๘	๔.๖๕	เพิ่มขึ้น	- ๒.๓๕
M.๖๙	ลำเซบก	โครงการพิเศษ	อุบลราชธานี	๙.๗๐	๓.๘๒	๓.๙๓	๓.๙๐	๓.๘๘	ลดลง	- ๕.๘๒
X.๖๔	คลองท่าแซะ	ท่าแซะ	ชุมพร	๑๗.๑๓	๑๐.๑๙	๑๐.๐๑	๙.๑๘	๙.๑๒	ลดลง	- ๘.๐๑
X.๑๔๙	คลองกลาย	นบพิตำ	นครศรีธรรมราช	๓๓.๙๖	๒๗.๕๓	๒๗.๔๖	๒๗.๓๘	๒๗.๔๔	เพิ่มขึ้น	- ๖.๕๒
X.๒๗๔	แม่น้ำโก-ลก	แว้ง	นราธิวาส	๒๓.๕๐	๑๘.๑๕	๑๘.๑๙	๑๘.๑๕	๑๘.๑๔	ลดลง	- ๕.๓๖
X.๓๗A	แม่น้ำตาปี	พระแสง	สุราษฎร์ธานี	๑๑.๗๐	๖.๒๖	๖.๙๔	๖.๗๒	๖.๔๑	ลดลง	- ๕.๒๙

*** ยังไม่ได้รับรายงาน

๙. สถานการณ์น้ำในพื้นที่ลุ่มน้ำโขง ณ วันที่ ๒๑ กรกฎาคม ๒๕๖๗ (คณะกรรมการจัดการแม่น้ำโขง)

สถานี	ระดับอ้างอิง (ม.รทก.)	ระดับตลิ่ง (ม.)	ระดับน้ำ (ม.)					เปรียบเทียบระดับตลิ่ง (ม.)	ผลต่างของระดับน้ำ (ม.)		แนวโน้ม
			๑๗ ก.ค.	๑๘ ก.ค.	๑๙ ก.ค.	๒๐ ก.ค.	๒๑ ก.ค.		๓ วันย้อนหลัง	๕ วันย้อนหลัง	
อ.เชียงแสน จ.เชียงราย	๓๕๗.๑๑๐	๑๒.๘๐	๓.๔๙	๓.๑๘	๒.๙๒	๓.๐๔	๓.๕๓	-๙.๒๗	๐.๖๑	๐.๐๔	เพิ่มขึ้น
อ.เชียงคาน จ.เลย	๑๙๔.๑๑๘	๑๖.๐๐	๗.๒๖	๗.๖๖	๗.๙๘	๗.๙๔	๗.๕๙	-๘.๔๑	-๐.๓๙	๐.๓๓	ลดลง
อ.เมือง จ.หนองคาย	๑๕๓.๖๔๘	๑๒.๒๐	๓.๖๒	๔.๒๖	๔.๙๘	๕.๓๘	๕.๔๕	-๖.๗๕	๐.๔๗	๑.๘๓	เพิ่มขึ้น
อ.เมือง จ.นครพนม	๑๓๒.๖๘๐	๑๒.๐๐	๕.๗๒	๕.๔๕	๕.๓๖	๕.๙๘	๖.๕๙	-๕.๔๑	๑.๒๓	๐.๘๗	เพิ่มขึ้น
อ.เมือง จ.มุกดาหาร	๑๒๔.๒๑๙	๑๒.๕๐	๕.๙๑	๕.๘๑	๕.๗๓	๕.๗๕	๖.๔๕	-๖.๐๕	๐.๗๒	๐.๕๔	เพิ่มขึ้น
อ.โขงเจียม จ.อุบลราชธานี	๘๙.๐๓๐	๑๔.๕๐	๗.๓๐	๗.๕๐	๗.๗๒	๗.๗๘	๘.๕๘	-๕.๙๒	๐.๘๖	๑.๒๘	เพิ่มขึ้น

***ไม่มีสถานการณ์

๑๐. สถานการณ์เตือนภัย Early Warning ณ วันที่ ๒๑ กรกฎาคม ๒๕๖๗ (กรมทรัพยากรน้ำ)

การแจ้งเตือน	สถานี	การแจ้งเตือน	ช่วงเวลา
เตือนสีแดง (อพยพ)	-	-	-
เตือนสีเหลือง (เตือนภัย)	บ้านหลังเขา ตำบลหนองกะท้าว อำเภอนครไทย จังหวัดพิษณุโลก	ปริมาณฝนสะสม ๑๒ ชั่วโมง ๑๐๕.๕ มิลลิเมตร	๒๐ ก.ค.๖๗/๑๘.๒๕ น.
เตือนสีเขียว (เฝ้าระวัง)	บ้านขุนต้า ตำบลดับเต้า อำเภอเทิง จังหวัดเชียงราย บ้านโล๊ะป่าดุ่ม ตำบลลอยลาน อำเภอเมืองเชียงราย จ.เชียงราย บ้านแก้งกอก* ตำบลแก้งกอก อำเภอศรีเมืองใหม่ จ.อุบลราชธานี บ้านหนองกวาง* ตำบลวังสรรพรส อำเภอขลุง จังหวัดจันทบุรี	ปริมาณฝนสะสม ๑๒ ชั่วโมง ๘๓.๕ มิลลิเมตร ปริมาณฝนสะสม ๑๒ ชั่วโมง ๘๓.๕ มิลลิเมตร ปริมาณฝนสะสม ๑๒ ชั่วโมง ๑๐๘.๐ มิลลิเมตร ปริมาณฝนสะสม ๑๒ ชั่วโมง ๑๐๒.๕ มิลลิเมตร	๒๐ ก.ค.๖๗/๒๑.๔๖ น. ๒๐ ก.ค.๖๗/๒๒.๑๗ น. ๒๑ ก.ค.๖๗/๐๕.๒๐ น. ๒๑ ก.ค.๖๗/๑๐.๑๑ น.

*** สำนักงานทรัพยากรน้ำภาคที่เกี่ยวข้องได้ดำเนินการแจ้งอาสาสมัครและเครือข่าย รวมถึงหน่วยงานที่เกี่ยวข้องในพื้นที่เสี่ยงภัยแล้ว

๑๑. พื้นที่ติดตามและเฝ้าระวังสถานการณ์ธรณีพิบัติภัย ณ วันที่ ๒๑ กรกฎาคม ๒๕๖๗ (กรมทรัพยากรธรณี)

เนื่องจากในพื้นที่เสี่ยงภัยแผ่นดินถล่มมีฝนตกหนักต่อเนื่อง ประกอบกับมีพื้นที่ลาดชันปริมาณน้ำฝนที่อาจก่อให้เกิดแผ่นดินถล่มล่วงหน้าโดยเฉพาะในบริเวณภาคเหนือ จังหวัดตาก พะเยา ภาคกลาง จังหวัดกาญจนบุรี ภาคตะวันออก จังหวัดตราด และภาคตะวันออกเฉียงเหนือ จังหวัดหนองคาย ศูนย์ปฏิบัติการธรณีพิบัติภัยจึงได้ทำการเฝ้าระวังและติดตามสถานการณ์ธรณีพิบัติภัยแผ่นดินถล่มและน้ำป่าไหลหลากเป็นพิเศษ และจะทำการแจ้งอาสาสมัครเครือข่ายในพื้นที่เสี่ยงภัยต่อไป

๑๒. เหตุการณ์วิกฤตน้ำปัจจุบัน ณ วันที่ ๒๑ กรกฎาคม ๒๕๖๗ [เวลา ๐๘.๐๐ น. - ๑๕.๐๐ น. (วันนี้)]

ไม่มีสถานการณ์

๑๓. สถานการณ์ภาวะน้ำท่วม และสถานการณ์ฝนแล้ง/ฝนทิ้งช่วง ณ วันที่ ๒๑ กรกฎาคม ๒๕๖๗ (ปก.)

สถานการณ์อุทกภัย

จ.จันทบุรี วันที่ ๒๐ ก.ค. ๖๗ เวลา ๑๔.๐๐ น. เกิดฝนตกหนักต่อเนื่องทำให้น้ำกัดเซาะริมตลิ่งบริเวณสปีดเวย์ท้ายอ่างเก็บน้ำกระทิง เป็นแนวยาวทำให้ฝายชำรุดและอาจส่งผลกระทบต่อสะพานขาดในพื้นที่ค่ายลูกเสือกระทิง (ม.๑๐) ต.พลวง อ.เขาคิชฌกูฏ เบื้องต้นความเสียหายอยู่ระหว่างสำรวจ ไม่มีผู้ได้รับบาดเจ็บและเสียชีวิต โดย สนง.ปก.จ. อ.าเภอ จันท.ตร. อปท. จิตอาสา อส. อปพร. อาสาสมัคร มูลนิธิ หน่วยงานที่เกี่ยวข้องนำเครื่องจักร (แม็คโคร) และ (Big bag) วางปิดกั้นตรงด้านท้ายสปีดเวย์ เพื่อเบี่ยงทางน้ำไม่ให้กัดเซาะด้านข้างและคอสะพานเพิ่มขึ้น พร้อมติดตั้งป้ายแจ้งเตือนประชาชนห้ามเข้าพื้นที่ตามแนวตลิ่ง

จ.ร้อยเอ็ด วันที่ ๒๐ ก.ค. ๖๗ เวลา ๐๘.๐๐ น. จากสถานการณ์น้ำไหลหลากของอ่างเก็บน้ำห้วยเชียงคำทำให้ตลิ่งลำน้ำเสียวใหญ่ บริเวณกุดพิพัฒนาเข้าท่วมในพื้นที่ (ม.๑,๒,๓,๖,๗,๘) ต.โพนสูง (ม.๓,๔,๑๓,๑๔) ต.หนองแคน อ.ปทุมรัตต์ (ม.๑,๒,๓,๕,๔,๗,๘,๙,๑๑,๑๓,๑๕,๑๖,๑๗) ต.บ้านฝาง ต.น. อ้ออม อ.เกษตรวิสัย เบื้องต้น ส่งผลให้พื้นที่การเกษตรได้รับความเสียหายประมาณ ๔,๓๗๐ ไร่ ไม่มีผู้บาดเจ็บและเสียชีวิต โดย สนง.ปก.จ.สนับสนุนเรือท้องแบนพร้อมเครื่องยนต์จำนวน ๑ ลำ หน่วยทหารในพื้นที่ อ.าเภอ จันท.ตร. อปท. จิตอาสา อส. อปพร.อาสาสมัคร มูลนิธิ หน่วยงานที่เกี่ยวข้องเร่งระดมกระสอบทรายเพื่อแก้ไขรอยขาดชำรุด ปัจจุบันระดับน้ำทรงตัว

จ.ขอนแก่น วันที่ ๑๔-๑๘ ก.ค. ๖๗ เกิดฝนตกหนักต่อเนื่องในพื้นที่ ทม.ขอนแก่น ทม.ศิลา ต.บ้านเป็ด อ.เมืองฯ ต.กุดเค้า ต.สวนหม่อน อ.มัญจาคีรีเบื้องต้นส่งผลให้ประชาชนได้รับผลกระทบ ๖๖ ครัวเรือน ไม่มีผู้ได้รับบาดเจ็บและเสียชีวิต ปัจจุบันยังคงมีน้ำท่วมขังในพื้นที่ ทต.บ้านเป็ด อ.เมืองฯบริเวณถนนหลังหมู่บ้านสินธารา ระดับน้ำสูง ๔๐-๖๐ ซม. รถยนต์สามารถผ่านได้โดย ศูนย์ ปภ.เขต ๖ ขอนแก่นสนง.ปภ.จ. อ.าเภอ ทต.บ้านเป็ด ติดตั้งเครื่องสูบน้ำ ขนาด ๑๔ นิ้ว ๒ เครื่อง เร่งระบายน้ำออกจากพื้นที่ ปัจจุบันสถานการณ์คลี่คลาย

๑๔. ลักษณะอากาศ ๗ วันข้างหน้า (ระหว่างวันที่ ๒๑ - ๒๗ กรกฎาคม ๒๕๖๗)

ในวันที่ ๒๑ ก.ค. ๖๗ ร่องมรสุมพาดผ่านตอนบนของภาคเหนือ ภาคตะวันออกเฉียงเหนือตอนบน ประเทศลาวตอนบน และประเทศเวียดนามตอนบน ประกอบกับมรสุมตะวันตกเฉียงใต้กำลังปานกลางพัดปกคลุมทะเลอันดามัน ประเทศไทย และอ่าวไทย ลักษณะเช่นนี้ทำให้ภาคเหนือ และภาคตะวันออกเฉียงเหนือ ยังคงมีฝนตกหนักบางแห่ง โดยมีฝนตกหนักมากบางพื้นที่ในภาคตะวันออก สำหรับคลื่นลมบริเวณทะเลอันดามันและอ่าวไทยมีกำลังปานกลาง โดยทะเลอันดามันตอนบนมีคลื่นสูงประมาณ ๒ เมตร ส่วนทะเลอันดามันตอนล่างและอ่าวไทยตอนบนมีคลื่นสูง ๑ - ๒ เมตร บริเวณที่มีฝนฟ้าคะนองคลื่นสูงมากกว่า ๒ เมตร ส่วนในช่วงวันที่ ๒๒ - ๒๗ ก.ค. ๖๗ มรสุมตะวันตกเฉียงใต้กำลังปานกลางยังคงพัดปกคลุมทะเลอันดามัน ประเทศไทย และอ่าวไทย ในขณะที่ร่องมรสุมจะเลื่อนขึ้นไปพาดผ่านประเทศเมียนมา ประเทศเวียดนามตอนบน และประเทศจีนตอนใต้ ลักษณะเช่นนี้จะทำให้ประเทศไทยมีฝนลดลง แต่ยังคงมีฝนตกหนักบางแห่งบริเวณภาคใต้ โดยมีฝนตกหนักมากบางพื้นที่ในภาคตะวันออกเฉียงเหนือตอนบน ภาคตะวันออก และด้านตะวันตกของภาคเหนือและภาคกลาง สำหรับคลื่นลมบริเวณทะเลอันดามันและอ่าวไทยมีกำลังปานกลาง โดยทะเลอันดามันตอนบนและอ่าวไทยตอนบนมีคลื่นสูงประมาณ ๒ เมตร ส่วนทะเลอันดามันตอนล่างและอ่าวไทยตอนล่าง มีคลื่นสูง ๑ - ๒ เมตร บริเวณที่มีฝนฟ้าคะนองคลื่นสูงมากกว่า ๒ เมตร

อนึ่ง พายุดีเปรสชันบริเวณทะเลจีนใต้ตอนบนมีแนวโน้มจะทวีกำลังแรงขึ้นเป็นพายุโซนร้อน คาดว่าจะเคลื่อนผ่านเกาะไหหลำ และเคลื่อนขึ้นฝั่งบริเวณประเทศจีนตอนใต้ ในช่วงวันที่ ๒๑ - ๒๓ ก.ค. ๖๗ ส่วนพายุโซนร้อนแคมีบริเวณมหาสมุทรแปซิฟิก คาดว่าจะเคลื่อนไปทางด้านตะวันออกของประเทศจีนในช่วงวันที่ ๒๔ - ๒๖ ก.ค. ๖๗ โดยพายุทั้งสองไม่ส่งผลกระทบต่อลักษณะอากาศของประเทศไทย

๑๕. ความช่วยเหลือภัยแล้งสะสมของกรมทรัพยากรน้ำ

ความช่วยเหลือในพื้นที่ประสบปัญหาภัยแล้ง ตั้งแต่วันที่ ๑ ตุลาคม ๒๕๖๖ - ๑๙ กรกฎาคม ๒๕๖๗

หน่วยงาน	จังหวัด	ปริมาณการสูบน้ำ (ลบ.ม.)	ปริมาณการแจกจ่ายน้ำสะอาด (ลิตร)	ประโยชน์ที่ได้รับ			
				อุปโภค-บริโภค		พื้นที่เกษตร (ไร่)	
				ครัวเรือน	ประชากร	ไร่	ชนิดพืช
สท.๑	ลำปาง	-	๘๗๖,๕๐๐	๔๑,๗๔๐	๑๖๕,๙๕๐	-	-
	เชียงใหม่	-	๕๘,๓๒๐	๒,๙๑๖	๑๑,๖๖๔	-	-
	แม่ฮ่องสอน	-	๕๔,๗๙๑	๒,๗๔๐	๑๐,๙๕๘	-	-
	เชียงราย	๑,๒๗๑,๕๐๐	๑๗๓,๑๙๙	๑๐,๐๑๕	๓๙,๖๔๐	-	-
	กำแพงเพชร	-	๙๖,๐๒๘	๔,๘๐๑	๑๙,๒๐๖	-	-
	ตาก	๑,๑๘๕,๐๐๐	-	๔๖๔	๑,๑๕๗	๒,๐๐๐	นาข้าว
สท.๒	ลำพูน	๘๕๒,๐๐๐	-	๖๙๓	๒,๔๒๖	๒,๒๐๐	นาข้าว
	นครสวรรค์ (บึงฯ)	๒๐,๙๗๙,๐๐๐	-	๘,๑๔๕	๓๐,๗๒๘	๘๓,๐๕๖	รักษาระบบนิเวศน์
	นครสวรรค์	๑๐,๘๘๕,๘๖๐	๗๘,๐๐๐	๑๐,๒๕๐	๒๔,๑๙๓	๗,๖๙๕	นาข้าว, อ้อย, ข้าวโพด, มะม่วง, กล้วย, ผักสวนครัว
สท.๓	ปทุมธานี	๒,๓๕๔,๔๐๐	-	๖,๒๔๔	๑๖,๒๖๓	๑๓,๕๐๐	ข้าวฝรั่ง, ทุเรียน, มังคุด, กล้วย, ปาล์ม, ข้าว, ข้าวโพด
	อุดรธานี	๕,๗๓๗,๐๘๐	๕๖๒,๐๐๐	๘,๗๒๙	๓๒,๔๗๘	๑,๙๙๐	นาข้าว
	บึงกาฬ	๑,๐๙๕,๑๒๐	-	๓๐	๑๕๐	๒๕๐	นาข้าว
สท.๔	หนองคาย	-	๑๖๘,๐๐๐	๗๕๐	๓,๐๐๐	-	-
	ขอนแก่น	๑,๓๑๒,๔๐๐	๑๘,๐๐๐	๑,๓๓๑	๔,๙๔๔	-	-

	ภาพสินธุ์	๙๓,๐๐๐	๙๖,๐๐๐	๙๙๙	๓,๒๓๑	-	
	มหาสารคาม	๗๕๖,๕๐๐	-	๒,๙๕๗	๑๐,๐๐๕	-	-
สท.๕	นครราชสีมา	๑,๓๖๖,๖๐๐	๕๑๑,๐๐๐	๗,๒๓๕	๒๓,๗๑๖	-	-
	บุรีรัมย์	๙๔,๐๐๐	๕๔๐,๐๐๐	๒,๑๔๗	๙,๑๕๘	-	
	สุรินทร์	๒๘,๘๐๐	-	๑๓๐	๕๖๗	-	
สท.๖	จันทบุรี	๙,๔๒๘,๓๐๐	๘๕๘,๐๐๐	๑๑,๖๒๕	๕๗,๔๔๑	๙,๕๐๐	ทุเรียน,เงาะ,มังคุด,ลองกอง, ยางพารา
	ระยอง	๖๗๒,๖๐๐	๑,๐๕๐,๐๐๐	๓,๐๙๐	๖,๙๔๔	๒,๒๐๐	ทุเรียน,เงาะ,มังคุด
	ตราด	๑๐,๓๖๒,๕๐๐	-	๑๑,๕๘๓	๓๕,๙๙๕	๑๕,๔๒๗	ทุเรียน,เงาะ
สท.๗	ราชบุรี	๔๓๐,๑๑๐	๑๓๒,๐๐๐	๑,๙๘๕	๕,๙๐๔	๒,๕๕๐	นาข้าว,กวางตุ้ง,คะน้า,ข้าวโพด, ฝรั่ง,ชมพู,มะพร้าว
	กาญจนบุรี	๑๐๐,๘๐๐	-	๒๕๘	๑,๕๐๐	-	
	สุพรรณบุรี	๑๘๙,๐๐๐	-	๑,๒๒๘	๔,๐๘๑	๖๐๐	
สท.๘	นครศรีธรรมราช	๗,๖๘๔,๖๓๒	-	๕,๕๕๐	๒๔,๘๘๓	๑๖๔,๗๕๐	ป่าเสม็ด,ป่ากระจุตหนู,ทุ่งหญ้า
	ยะลา	๖๒๒,๐๘๐	-	๖๕๐	๒,๕๐๐	๑,๕๐๐	นาข้าว
สท.๙	อุตรดิตถ์	-	๙๘๘,๘๒๐	๑,๙๔๖	๕,๖๕๒	-	-
	น่าน	-	๓๔,๗๒๐	-	๖๐	-	-
	พิษณุโลก	๔๗๘,๘๐๐	-	๑๑๕	๔๒๒	๒๐๑	คะน้า,ถั่ว,มะเขือเปาะ,พริก,กระเจี๊ยบ บวบ,น้ำเต้า,กล้วย, มะม่วงโหลหยา, ผักชีลาว,ผักเชียงดา
	สุโขทัย	๑,๒๑๐,๕๐๐	-	๑,๕๗๐	๔,๖๔๐	๑๒,๒๘๐	นาข้าว,ข้าวโพด,ยาสูบ,ถั่วเหลือง
	แพร่	๑,๗๒๘,๑๒๐	-	๑,๒๒๓	๓,๗๗๕	๔,๐๙๖	ข้าวโพด,ยาสูบ,พริกขอส,แตงกวา, นาข้าว
สท.๑๐	สุราษฎร์ธานี	๔,๕๔๐,๘๐๐	๗๑๔,๐๐๐	๖,๔๐๒	๑๖,๔๗๖	๖๕,๔๐๐	ปาล์มน้ำมัน
	ชุมพร	๑,๐๕๔,๔๐๐	-	๙,๒๑๑	๑๗,๓๗๐	๗๗,๕๐๐	ทุเรียน/กาแฟ/ยางพารา/ปาล์มน้ำมัน
	กระบี่	๑,๐๖๕,๖๐๐	๑,๕๔๐	๑,๗๒๒	๔,๑๐๐	๘๐๐	ปาล์มน้ำมัน
สท.๑๑	อำนาจเจริญ	๑๓๙,๕๐๐	๑,๔๙๕,๐๐๐	๔,๔๘๐	๑๕,๑๙๓	-	-
	อุบลราชธานี	๗๗,๖๖๐	-	๔๓๔	๑,๘๖๑	-	-
	๓๖ จังหวัด	๘๗,๗๙๖,๖๖๒	๘,๕๐๕,๙๑๘	๑๗๕,๓๘๘	๖๑๘,๒๓๑	๔๖๗,๔๙๕	-

จึงเรียนมาเพื่อโปรดทราบ

นายภาตล ถาวรภรณ์
อธิบดีกรมทรัพยากรน้ำ
ประธานคณะกรรมการ
ทรัพยากรธรรมชาติและสิ่งแวดล้อม (ด้านทรัพยากรน้ำ)