



รายงานการเฝ้าระวังติดตามสถานการณ์น้ำและความช่วยเหลือ
ศูนย์ปฏิบัติการทรัพยากรธรรมชาติและสิ่งแวดล้อม (ด้านทรัพยากรน้ำ)
กระทรวงทรัพยากรธรรมชาติและสิ่งแวดล้อม



กองวิเคราะห์และประเมินสถานการณ์น้ำ กรมทรัพยากรน้ำ

โทรศัพท์ ๐ ๒๒๗๑ ๖๐๐๐ ต่อ ๖๔๔๕ โทรสาร ๐ ๒๒๗๘ ๖๖๒๙ www.dwr.go.th IDLine: mekhalawoc Email: mekhala@dwr.mail.go.th

รายงานฉบับที่ ๓๓๐/๒๕๖๗

เวลา ๐๘.๐๐ น.

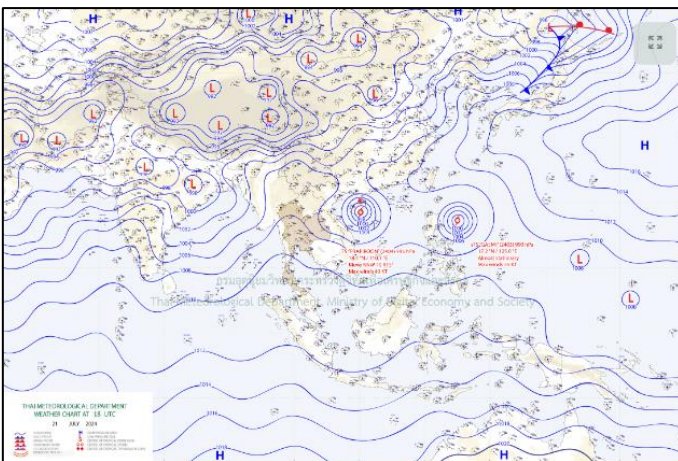
วันที่ ๒๒ กรกฎาคม ๒๕๖๗

เรียน รมว.ทส. เลขาธิการ รมว.ทส. ที่ปรึกษา รมว.ทส. ปกท.ทส. รอง ปกท.ทส. อทน. อทบ. และหน่วยงานที่เกี่ยวข้อง

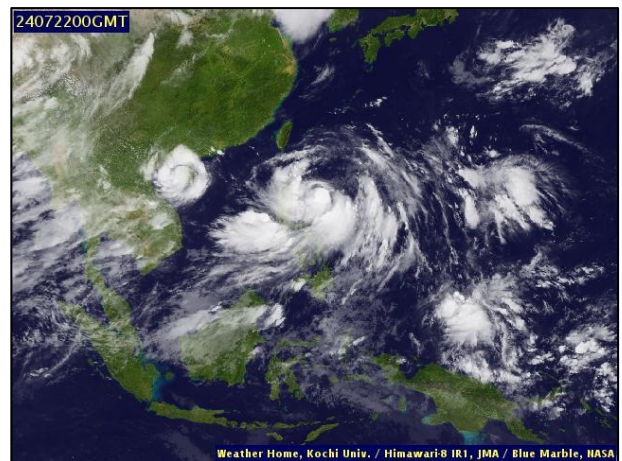
๑. สภาวะอากาศ เวลา ๐๕.๐๐ น. (กรมอุตุนิยมวิทยา)

พยากรณ์อากาศ ๒๔ ชั่วโมงข้างหน้า มรสุมตะวันตกเฉียงใต้ที่พัดปกคลุมทะเลอันดามัน ประเทศไทย และอ่าวไทยมีกำลังปานกลาง ประกอบกับพายุโซนร้อน “พระพิรุณ” ปกคลุมบริเวณทะเลจีนใต้ตอนบน และเกาะไหหลำ ลักษณะเช่นนี้ทำให้ภาคเหนือ และภาคตะวันออกเฉียงเหนือมีฝนตกหนักบางแห่ง โดยมีฝนตกหนักมากบางพื้นที่ในภาคตะวันออกเฉียงเหนือ ขอให้ประชาชนในบริเวณดังกล่าวระวังอันตรายจากฝนตกหนักและฝนที่ตกสะสม ซึ่งอาจทำให้เกิดน้ำท่วมฉับพลันและน้ำป่าไหลหลาก โดยเฉพาะพื้นที่ลาดเชิงเขาใกล้ทางน้ำไหลผ่านและพื้นที่ลุ่ม สำหรับคลื่นลมบริเวณทะเลอันดามันและอ่าวไทยมีกำลังปานกลาง โดยทะเลอันดามันตอนบนมีคลื่นสูงประมาณ ๒ เมตร ส่วนทะเลอันดามันตอนล่างและอ่าวไทยตอนบน มีคลื่นสูง ๑-๒ เมตร บริเวณที่มีฝนฟ้าคะนองคลื่นสูงมากกว่า ๒ เมตร ขอให้ชาวเรือในบริเวณดังกล่าวเดินเรือด้วยความระมัดระวังและหลีกเลี่ยงการเดินเรือในบริเวณที่มีฝนฟ้าคะนอง

พายุโซนร้อน “พระพิรุณ” ปกคลุมบริเวณทะเลจีนใต้ตอนบน และเกาะไหหลำ ประเทศจีน คาดว่าจะเคลื่อนขึ้นฝั่งบริเวณประเทศจีนตอนใต้ในช่วงวันที่ ๒๒-๒๓ ก.ค. ๖๗ โดยพายุนี้ไม่ส่งผลกระทบต่อลักษณะอากาศของประเทศไทย ขอให้ผู้ที่จะเดินทางไปบริเวณดังกล่าวตรวจสอบสภาพอากาศก่อนออกเดินทางในช่วงวันดังกล่าวไว้ด้วย

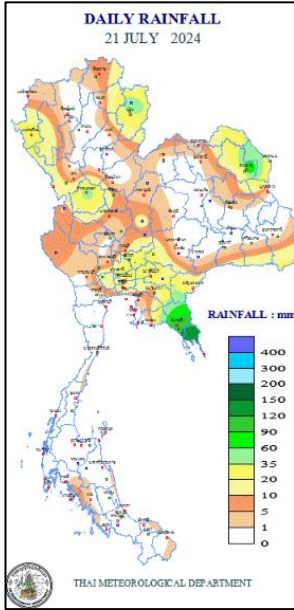


แผนที่อากาศ วันที่ ๒๒ ก.ค. ๒๕๖๗ เวลา ๐๑.๐๐ น.



ภาพถ่ายดาวเทียม วันที่ ๒๒ ก.ค. ๒๕๖๗ เวลา ๐๗.๐๐ น.

๒. ปริมาณฝนสะสม ณ เวลา ๐๗.๐๐ น.(เมื่อวาน) - ๐๗.๐๐ น.(วันนี้) (กรมอุตุนิยมวิทยา)



จุดตรวจวัด	ปริมาณฝน (มม.)
จ.บึงกาฬ	๕๕.๙
จ.น่าน (ท่าวังผา)	๕๒.๐
จ.กำแพงเพชร	๔๗.๒
จ.น่าน (สภข.)	๓๖.๘
จ.สระแก้ว	๓๕.๙
จ.ปราจีนบุรี	๓๐.๗
จ.พระนครศรีอยุธยา	๒๗.๘

๓. ปริมาณฝนสะสมของพื้นที่ลาดเชิงเขา ๑๒ ชม. ที่ผ่านมา (กรมทรัพยากรน้ำ)

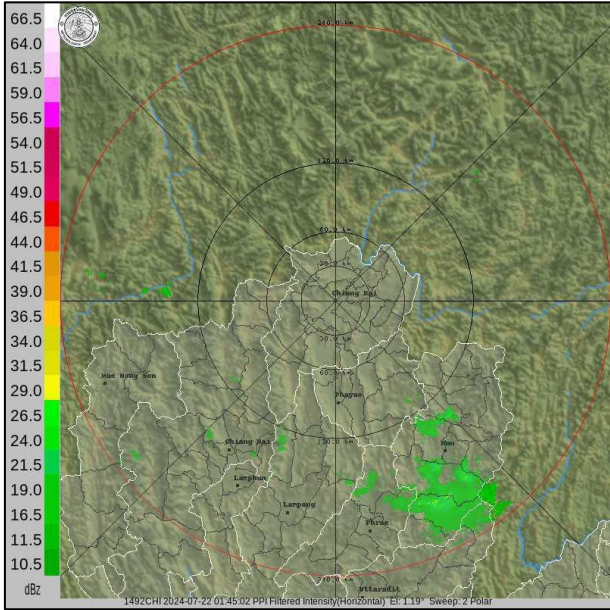
รหัสสถานี	จุดตรวจวัด	ปริมาณฝน (มม./๑๒ ชม.)
STN๐๔๖๙	บ้านกงซีไร่ (หมู่ ๖) ต.ซึ้ง อ.ขลุง จ.จันทบุรี	๘๔.๐
STN๐๘๐๓	บ้านโป่งบอน ต.หงษ์เจริญ อ.ท่าแซะ จ.ชุมพร	๘๐.๐
STN๑๙๗๒	บ้านหนองกวาง* ต.วังสรรพรส อ.ขลุง จ.จันทบุรี	๗๖.๐
STN๐๒๗๙	บ้านเขาอ่าง ต.มาบไพ อ.ขลุง จ.จันทบุรี	๗๔.๕
STN๐๖๗๘	บ้านหินลับ ต.มวกเหล็ก อ.มวกเหล็ก จ.สระบุรี	๗๐.๕
STN๐๒๗๘	บ้านตาบาศ ต.บ่อพลอย อ.บ่อไร่ จ.ตราด	๖๓.๐
STN๑๖๖๕	บ้านคลองใหญ่ ต.จันทเขลม อ.เขาคิชฌกูฏ จ.จันทบุรี	๕๘.๕
STN๐๔๖๘	บ้านสะทอย ต.วังสรรพรส อ.ขลุง จ.จันทบุรี	๕๗.๐
STN๑๓๓๕	บ้านแม่ฮ้อใน ต.แม่ฮ้อ อ.พาน จ.เชียงราย	๕๖.๐
STN๐๙๙๕	บ้านหนองบอน ต.หนองบอน อ.บ่อไร่ จ.ตราด	๕๓.๕

๔. ค่าความชื้นในดิน (กรมทรัพยากรน้ำ/คณะกรรมการแม่น้ำโขง)

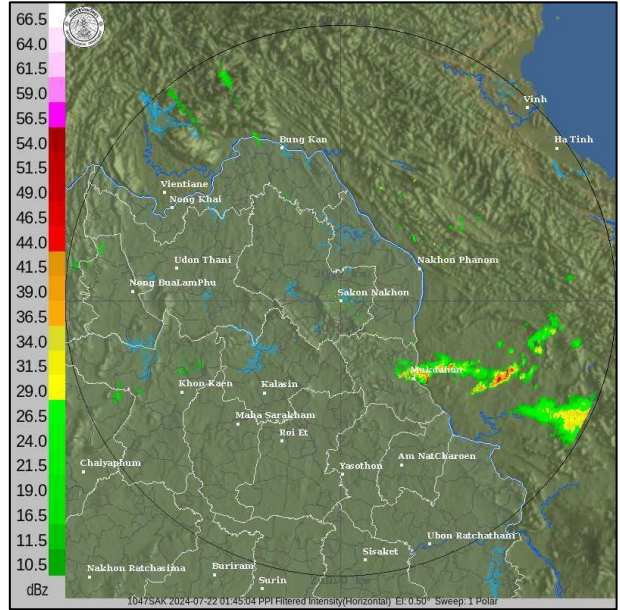
ภูมิภาค	ความชื้นในดิน [-] ๑๔ พ.ค. ๖๗	ความชื้นในดิน [-] ๑๔ มิ.ย. ๖๗	แนวโน้ม
เหนือ	๐-๒๐	๒๐-๔๐	เพิ่มขึ้น
กลาง	๒๐-๔๐	๒๐-๔๐	เพิ่มขึ้น
ตะวันออกเฉียงเหนือ	๒๐-๔๐	๒๐-๔๐	เพิ่มขึ้น
ตะวันออก	๒๐-๔๐	๒๐-๔๐	เพิ่มขึ้น
ตะวันตก	๐-๒๐	๐-๒๐	ทรงตัว
ใต้	๐-๒๐	๒๐-๔๐	เพิ่มขึ้น

หมายเหตุ : ความชื้นในดิน ๐ หมายถึง ดินที่แห้งสนิท และ ๑๐๐ หมายถึง ดินที่อิ่มน้ำ

๕. เรดาร์ตรวจอากาศ ณ วันที่ ๒๒ กรกฎาคม ๒๕๖๗ (กรมอุตุนิยมวิทยา)



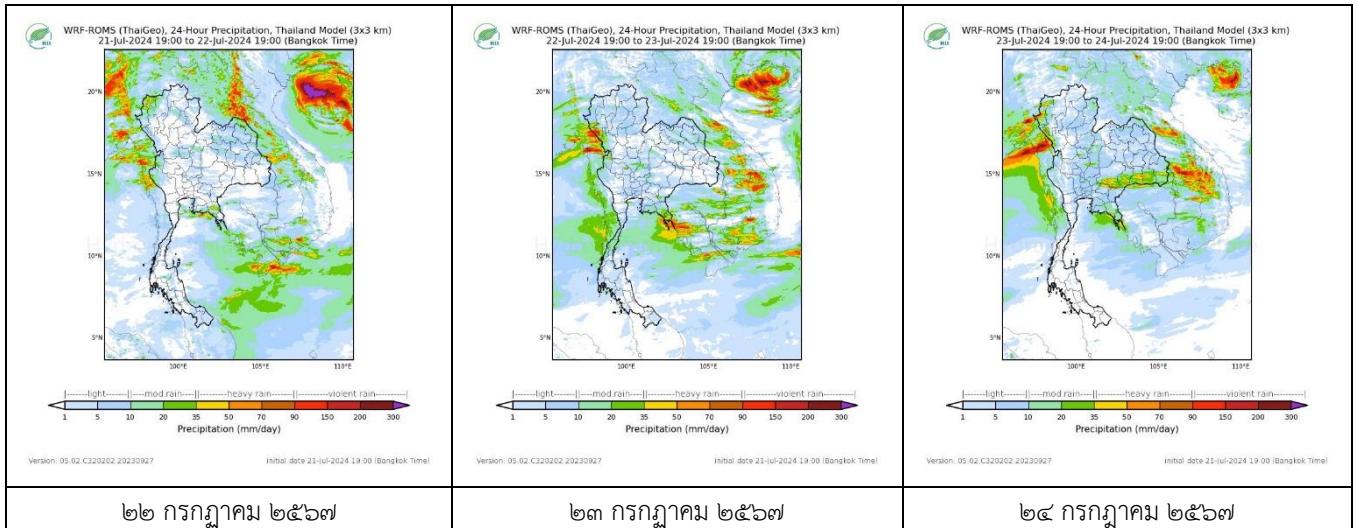
สถานีเชียงใหม่ เวลา ๐๘.๔๕ น.



สถานีสกลนคร เวลา ๐๘.๔๕ น.

จากเรดาร์ตรวจอากาศพบกลุ่มเมฆฝนบริเวณภาคเหนือ กลาง ตะวันออก และตะวันออกเฉียงเหนือของประเทศไทย

๖. แผนภาพคาดการณ์ฝนล่วงหน้า ๓ วัน (สถาบันสารสนเทศทรัพยากรน้ำ (องค์การมหาชน))



๗. สถานการณ์น้ำในแหล่งเก็บกักน้ำ ณ วันที่ ๒๒ กรกฎาคม ๒๕๖๗ (กรมชลประทาน กรมทรัพยากรน้ำ และสทช.ข)

๗.๑ ปริมาณน้ำในอ่างฯ ๓๖,๐๔๑ ล้าน ลบ.ม. คิดเป็นร้อยละ ๕๑ (ปริมาณน้ำใช้การได้ ๑๒,๕๐๒ ล้าน ลบ.ม. คิดเป็นร้อยละ ๒๖) ปริมาณน้ำในอ่างฯ เทียบกับปี ๒๕๖๖ (๓๕,๗๑๐ ล้าน ลบ.ม. คิดเป็นร้อยละ ๕๐) น้อยกว่าปี ๒๕๖๖ จำนวน ๑๖๐ ล้าน ลบ.ม. ปริมาณน้ำไหลลงอ่างฯ จำนวน ๓๐๔.๗๖ ล้าน ลบ.ม. ปริมาณน้ำระบายจำนวน ๑๐๔.๘๐ ล้าน ลบ.ม. สามารถรับน้ำได้อีก ๓๔,๘๘๕ ล้าน ลบ.ม.

อ่างเก็บน้ำ	ความจุที่ รณก. (ล้าน ลบ.ม.)	ปริมาณ น้ำในอ่าง		ปริมาณ น้ำใช้การได้		ปริมาณ น้ำไหลลงอ่าง		ปริมาณ น้ำระบาย		ปริมาณน้ำ รับได้อีก (ล้าน ม.๓) (ความจุที่ รณก. ปริมาณน้ำ ปัจจุบัน)
		ปริมาณ (ล้าน ม.๓)	% น้ำ เก็บ กัก	ปริมาณ (ล้าน ม.๓)	% น้ำใช้ การ	วันนี้ (ล้าน ม.๓)	เมื่อวาน (ล้าน ม.๓)	วันนี้ (ล้าน ม.๓)	เมื่อวาน (ล้าน ม.๓)	
๑.ภูมิพล	๑๓,๔๖๒	๕,๑๑๕	๓๘	๑,๓๑๕	๑๔	๑๗.๗๐	๑๘.๒๙	๑๕.๐๐	๑๘.๐๐	๘,๓๔๗
๒.สิริกิติ์	๙,๕๑๐	๔,๑๓๖	๔๓	๑,๒๘๖	๑๙	๕๑.๙๕	๖๑.๓๓	๙.๙๙	๑๔.๐๐	๕,๓๗๔
๓.จุฬารามณ์	๑๖๔	๖๒	๓๘	๒๕	๑๙	๐.๓๔	๐.๕๓	๐.๐๐	๐.๐๐	๑๐๒
๔.อุบลรัตน์	๒,๔๓๑	๘๘๗	๓๖	๓๐๕	๑๗	๕๒.๔๒	๕๕.๒๒	๑๕.๐๐	๑๔.๙๗	๑,๕๔๔

๕.ลำปาง	๑,๙๘๐	๘๐๔	๔๑	๗๐๔	๓๗	๔๐.๒๕	๒๘.๙๙	๗.๕๓	๘.๔๙	๑,๑๗๖
๖.ลพบุรี	๑,๙๖๖	๑,๐๙๒	๕๖	๒๖๑	๒๓	๓๒.๙๓	๓๖.๒๖	๑๐.๒๙	๕.๑๔	๘๗๔
๗.ป่าสักชลสิทธิ์	๙๖๐	๑๐๕	๑๑	๑๐๒	๑๑	๑.๐๔	๐.๖๑	๐.๘๗	๑.๓๐	๘๕๕
๘.ศรีนครินทร์	๑๗,๗๔๕	๑๒,๓๖๘	๗๐	๒,๑๐๓	๒๘	๑๔.๑๑	๑๕.๑๖	๕.๙๙	๖.๐๑	๕,๓๗๗
๙.วชิราลงกรณ	๘,๘๖๐	๔,๖๖๒	๕๓	๑,๖๕๐	๒๘	๕๑.๓๑	๔๘.๗๘	๑๓.๙๒	๑๓.๙๕	๔,๑๙๘
๑๐.ขุนด่านปราการชล	๒๒๔	๗๗	๓๔	๗๒	๓๓	๓.๓๒	๑.๑๖	๐.๔๐	๐.๐๔	๑๔๗
๑๑.รัชชประภา	๕,๖๓๙	๓,๕๘๑	๖๔	๒,๒๓๐	๕๒	๘.๒๔	๖.๗๙	๕.๑๒	๔.๗๑	๒,๐๕๘
๑๒.บางยาง	๑,๔๕๔	๗๖๘	๕๓	๔๙๒	๔๒	๑.๐๙	๐.๗๔	๔.๐๐	๔.๐๔	๖๘๖

๗.๒ อ่างเก็บน้ำขนาดกลาง ๔๓๕ แห่ง มีปริมาณน้ำ ๒,๓๒๙ ล้าน ลบ.ม. (๕๐%) ปริมาณน้ำใช้การ ๒,๓๒๖ ล้าน ลบ.ม. (๕๖%)

๗.๓ แหล่งน้ำในพื้นที่นอกเขตชลประทาน ๑๐๒,๐๙๙ แห่ง มีปริมาณน้ำรวม ๔,๒๖๔ ล้าน ลบ.ม. (๕๐%)

๗.๔ แหล่งน้ำขนาดเล็กนอกเขตชลประทาน ๑๘๔ แห่ง ตรวจวัดโดยกรมทรัพยากรน้ำ เริ่มต้นฤดูฝน มีปริมาณน้ำ ๒๐๗.๑ ล้าน ลบ.ม. (๕๔%) ปริมาณน้ำปัจจุบัน ๓๑๔.๙ ล้าน ลบ.ม. (๖๗.๔%)

ภูมิภาค	จำนวน (แห่ง)	ปริมาณรวม (ล้าน ลบ.ม.)	ปริมาณน้ำ (ล้าน ลบ.ม.)							
			เดือน						ปัจจุบัน	
			จ.ค. ๒๕๖๖	ม.ค. ๒๕๖๗	ก.พ. ๒๕๖๗	มี.ค. ๒๕๖๗	เม.ย. ๒๕๖๗	พ.ค. ๒๕๖๗	๑๗ มิ.ย. ๖๗	ร้อยละ
เหนือ	๑๗,๒๔๙	๙๙๒	๙๑๙	๘๗๖	๘๖๘	๘๕๑	๕๙๖	๕๖๓	๕๖๗	๕๗
ตะวันออกเฉียงเหนือ	๕๔,๕๔๗	๔,๓๘๒	๔,๐๖๐	๓,๗๓๗	๓,๖๐๙	๓,๖๐๙	๒,๓๙๓	๒,๒๕๘	๒,๒๘๒	๕๒
กลาง	๑๖,๓๖๗	๑,๕๗๔	๑,๐๙๘	๙๙๑	๘๕๕	๗๘๘	๕๘๒	๕๖๗	๕๔๗	๓๕
ตะวันออกเฉียงใต้	๗,๘๐๔	๙๙๒	๘๖๓	๗๘๘	๘๙๐	๘๙๐	๔๕๖	๔๘๓	๔๙๖	๕๐
ตะวันตก	๒,๕๐๖	๑๙๒	๑๐๓	๙๙	๙๙	๙๙	๕๐	๔๕	๔๔	๒๓
ใต้	๓,๖๒๖	๓๓๘	๒๙๐	๒๖๙	๒๘๕	๒๗๕	๒๐๓	๑๗๐	๑๖๒	๔๘
รวม	๑๐๒,๐๙๙.๐๐	๘,๔๗๐	๗,๓๓๓	๖,๗๖๐	๖,๖๐๖	๖,๕๑๒	๔,๒๘๐	๔,๐๘๖	๔,๐๙๘	๔๘

๘. สถานการณ์น้ำในประเทศ ณ วันที่ ๑๙ - ๒๒ กรกฎาคม ๒๕๖๗ (กรมชลประทาน)

สถานี	แม่น้ำ	อำเภอ	จังหวัด	ระดับตลิ่ง (ม.รทก.)	ระดับน้ำ (ม.รทก.)				แนวโน้ม	เปรียบเทียบระดับตลิ่ง
					ศุกร์	เสาร์	อาทิตย์	จันทร์		
					๑๙ ก.ค.	๒๐ ก.ค.	๒๑ ก.ค.	๒๒ ก.ค.		
P.๑	ปิง	เมือง	เชียงใหม่	๓.๗๐	๑.๔๓	๑.๓๘	๑.๖๑	๑.๒๐	เพิ่มขึ้น	- ๒.๕๐
W.๑C	วัง	เมือง	ลำปาง	๕.๒๐	-๐.๐๙	๐.๕๓	๐.๕๗	๐.๖๒	เพิ่มขึ้น	- ๔.๕๘
Y.๑๖	ยม	บางระกำ	พิษณุโลก	๗.๓๐	๑.๖๐	๑.๕๕	๑.๕๕	๑.๕๔	ลดลง	- ๕.๗๖
N.๗A	น่าน	เมือง	พิจิตร	๙.๘๗	๔.๖๔	๕.๖๖	๖.๐๒	๖.๑๙	เพิ่มขึ้น	- ๓.๖๘
C.๒	เจ้าพระยา	เมือง	นครสวรรค์	๒๕.๗๐	๑๘.๙๖	๑๙.๕๔	๒๐.๐๐	๒๐.๒๘	เพิ่มขึ้น	- ๕.๔๒
C.๑๓	เจ้าพระยา	สรรพยา	ชัยนาท	๑๖.๓๔	๕.๘๑	๖.๙๖	๘.๑๔	๘.๙๘	เพิ่มขึ้น	- ๗.๓๖
M.๖A	มูล	สตึก	บุรีรัมย์	๗.๙๕	๐.๑๑	๐.๑๑	๐.๘๐	๑.๒๒	เพิ่มขึ้น	- ๖.๗๓
M.๑๙๑	ลำตะคอง	เมือง	นครราชสีมา	๓.๕๐	๑.๑๙	๑.๒๒	๑.๒๓	๑.๒๐	ลดลง	- ๒.๓๐
M.๗	มูล	เมือง	อุบลราชธานี	๗.๐๐	๓.๙๒	๔.๒๘	๔.๖๕	๕.๑๕	เพิ่มขึ้น	- ๑.๘๕
M.๖๙	ลำเซบก	โครงการพิเศษ	อุบลราชธานี	๙.๗๐	๓.๙๓	๓.๙๐	๓.๘๘	๓.๙๓	เพิ่มขึ้น	- ๕.๗๗
X.๖๔	คลองท่าแซะ	ท่าแซะ	ชุมพร	๑๗.๑๓	๑๐.๐๑	๙.๑๘	๙.๑๒	๘.๐๘	ลดลง	- ๙.๐๕
X.๑๔๙	คลองกลาย	นบพิตำ	นครศรีธรรมราช	๓๓.๙๖	๒๗.๔๖	๒๗.๓๘	๒๗.๔๔	๒๗.๔๑	ลดลง	- ๖.๕๕
X.๒๗๔	แม่น้ำโก-ลก	แว้ง	นราธิวาส	๒๓.๕๐	๑๘.๑๙	๑๘.๑๕	๑๘.๑๔	๑๘.๑๓	ลดลง	- ๕.๓๗
X.๓๗A	แม่น้ำตาปี	พระแสง	สุราษฎร์ธานี	๑๑.๗๐	๖.๙๔	๖.๗๒	๖.๔๑	๖.๑๙	ลดลง	- ๕.๕๑

*** ยังไม่ได้รับรายงาน

๙. สถานการณ์น้ำในพื้นที่ลุ่มน้ำโขง ณ วันที่ ๒๒ กรกฎาคม ๒๕๖๗ (คณะกรรมการแม่โขง)

สถานี	ระดับอ้างอิง (ม.รทก.)	ระดับตลิ่ง (ม.)	ระดับน้ำ (ม.)					เปรียบเทียบระดับตลิ่ง (ม.)	ผลต่างของระดับน้ำ (ม.)		แนวโน้ม
			๑๘ ก.ค.	๑๙ ก.ค.	๒๐ ก.ค.	๒๑ ก.ค.	๒๒ ก.ค.		๓ วันย้อนหลัง	๕ วันย้อนหลัง	
อ.เชียงแสน จ.เชียงราย	๓๕๗.๑๑๐	๑๒.๘๐	๓.๑๘	๒.๙๒	๓.๐๔	๓.๕๓	๓.๗๐	-๙.๑	๐.๖๖	๐.๕๒	เพิ่มขึ้น
อ.เชียงคาน จ.เลย	๑๙๔.๑๑๘	๑๖.๐๐	๗.๖๖	๗.๙๘	๗.๙๔	๗.๕๙	๗.๕๔	-๘.๔๖	-๐.๔๐	-๐.๑๒	ลดลง
อ.เมือง จ.หนองคาย	๑๕๓.๖๔๘	๑๒.๒๐	๔.๒๖	๔.๙๘	๕.๓๘	๕.๔๕	๕.๔๕	-๖.๗๕	๐.๐๗	๑.๑๙	ทรงตัว
อ.เมือง จ.นครพนม	๑๓๒.๖๘๐	๑๒.๐๐	๕.๔๕	๕.๓๖	๕.๙๘	๖.๕๙	๗.๐๘	-๔.๙๒	๑.๑๐	๑.๖๓	เพิ่มขึ้น
อ.เมือง จ.มุกดาหาร	๑๒๔.๒๑๙	๑๒.๕๐	๕.๘๑	๕.๗๓	๕.๗๕	๖.๔๕	๖.๘๕	-๕.๖๕	๑.๑๐	๑.๐๔	เพิ่มขึ้น
อ.โขงเจียม จ.อุบลราชธานี	๘๙.๐๓๐	๑๔.๕๐	๗.๕๐	๗.๗๒	๗.๗๘	๘.๕๘	๙.๒๕	-๕.๒๕	๑.๔๗	๑.๗๕	เพิ่มขึ้น

***ไม่มีสถานการณ์

๑๐. สถานการณ์เตือนภัย Early Warning ณ วันที่ ๒๒ กรกฎาคม ๒๕๖๗ (กรมทรัพยากรน้ำ)

การแจ้งเตือน	สถานี	การแจ้งเตือน	ช่วงเวลา
เตือนสีแดง (อพยพ)	-	-	-
เตือนสีเหลือง (เตือนภัย)	บ้านหนองกวาง* ตำบลวังสรรพรส อำเภอขลุง จังหวัดจันทบุรี	ค่าระดับน้ำ ๓.๒๕ เมตร ระดับวิกฤติ ๓.๕๐ เมตร	๒๐ ก.ค.๖๗/๑๖.๔๓ น.
เตือนสีเขียว (เฝ้าระวัง)	-	-	-

*** สำนักงานทรัพยากรน้ำภาคที่เกี่ยวข้องได้ดำเนินการแจ้งอาสาสมัครและเครือข่าย รวมถึงหน่วยงานที่เกี่ยวข้องในพื้นที่เสี่ยงภัยแล้ว

๑๑. พื้นที่ติดตามและเฝ้าระวังสถานการณ์ธรณีพิบัติภัย ณ วันที่ ๒๒ กรกฎาคม ๒๕๖๗ (กรมทรัพยากรธรณี)

เนื่องจากในพื้นที่เสี่ยงภัยแผ่นดินถล่มมีฝนตกหนักต่อเนื่อง ประกอบกับมีพื้นที่คาดการณ์ปริมาณน้ำฝนที่อาจก่อให้เกิดแผ่นดินถล่มล่วงหน้าโดยเฉพาะในบริเวณภาคเหนือ จังหวัดเชียงใหม่ น่าน และภาคตะวันออก จังหวัดตราด ศูนย์ปฏิบัติการธรณีพิบัติภัยจึงได้ทำการเฝ้าระวังและติดตามสถานการณ์ธรณีพิบัติภัยแผ่นดินถล่มและน้ำป่าไหลหลากเป็นพิเศษและจะทำการแจ้งอาสาสมัครเครือข่ายในพื้นที่เสี่ยงภัยต่อไป

๑๒. เหตุการณ์วิกฤตน้ำปัจจุบัน ณ วันที่ ๒๒ กรกฎาคม ๒๕๖๗ [เวลา ๑๕.๐๐ น. (เมื่อวาน) - ๐๘.๐๐ น. (วันนี้)]

ไม่มีสถานการณ์

๑๓. สถานการณ์ภาวะน้ำท่วม และสถานการณ์ฝนแล้ง/ฝนทิ้งช่วง ณ วันที่ ๒๒ กรกฎาคม ๒๕๖๗ (ปก.)

สถานการณ์อุทกภัย

จ.ตราด วันที่ ๒๑ ก.ค. ๖๗ เวลา ๑๑.๓๐ น. เกิดฝนตกหนักต่อเนื่องทำให้น้ำไหลหลากเข้าท่วมในพื้นที่ ต.แสนตุง (ม.๑-๑๐) ต.เขาสมิง (ม.๑-๙) ต.ประณีต (ม.๖,๘) ต.ทุงนนทรี (ม.๑,๒,๓,๕,๗,๘,๙) อ.เขาสมิง และ ต.กระแจะ (ม.๑-๑๒) ต.หนองเสม็ด (ม.๑-๗) เขตเทศบาลเมืองตราด (ชุมชนกิจสวัสดิ์ ชุมชนโคกโพธิ์ ชุมชนวัดโบสถ์ ชุมชนรักคลองบางพระ ชุมชนท่าเรือจ้างอ.เมืองฯ รวม ๒ อ. ๖ ต. ๔๗ ม.๑ เขตเทศบาล ๖ ชุมชน เบื้องต้นประชาชนได้รับผลกระทบ ๙๓๘ ครัวเรือน ส่งผลให้น้ำท่วมโรงเรียนอนุบาลชุมชนวัดหนองบัว มีน้ำท่วมผิวการจราจรบนถนนสุขุมวิท บริเวณหน้ากlinik ขจรหมูกระทะ ปากทางเข้าหมู่บ้านมุ่มสงบ แยกเขาสมิงขาออกเมือง หน้าโฮมโปรวิสต์ดูภัณฑ์-สามแยกโพธิ์กิจ ถนนสายเขาสมิง-บ่อไร่ บริเวณหน้าบริษัทสมิงฟูดส์ ถนนสายแสนตุง-บ่อไร่บริเวณหลัก กม.ที่๓ ถนนสายตราด-แหลมงอบ บริเวณหน้าศูนย์จำหน่ายรถยนต์ อีซูซุ และถนนสายท่าเรือจ้างบริเวณ ซ.บัวเขียว ซ.หมู่บ้านกรุงไทย ไม่มีผู้บาดเจ็บและเสียชีวิต โดยผู้ว่าราชการจังหวัดตราด สั่งการเร่งให้การช่วยเหลือผู้ประสบภัย และขอรับการสนับสนุนเครื่องจักรกลสาธารณภัย จาก ศูนย์ ปก.เขต ๑๗ จันทบุรี ซึ่งสนับสนุนเรือท้องแบนพร้อมเครื่องยนต์ ๓ ลำ เรือพลาสติก ๑๐ ลำ รถขนย้ายผู้ประสบภัย ๑ คัน พร้อมเจ้าหน้าที่ ๑๐ นาย ทั้งนี้ สนง.ปก.จ. หน่วยทหารในพื้นที่ อำเภอ จันท.ตร. แขวงทางหลวงตราด อปท. จิตอาสา อส. อปพร. อาสาสมัครมูลนิธิ พร้อมหน่วยงานที่เกี่ยวข้องเข้าสำรวจความเสียหาย ให้การช่วยเหลือติดตั้งเครื่องสูบน้ำ พญานาคบริเวณคลองน้ำใสเพื่อช่วยเร่งสูบน้ำ ให้ระบายออกประตูกันน้ำเค็มด้านหลังศาลจังหวัด และออกแม่น้ำตราดลงสู่ทะเล ปัจจุบันระดับน้ำในคลองยายหลาคลองเพชร (จุดระบายน้ำ ในพื้นที่เมืองก่อนไหลลงสู่แม่น้ำ ตราด) นี้ สามารถระบายได้ดีสถานการณ์น้ำในคลองบางพระ

(รับมวลน้ำจากพื้นที่ในเมือง และสระสี่เสียด) คลองท่าประดู่ (รับมวลน้ำมาจากอ.เขาสมิง) คลองห้วยแร่ (รับมวลน้ำจากด้านชุมพลบ่อไร่และตำบลท่ากุ่ม) สะพานแม่น้ำตราด (รับมวลน้ำทั้งหมดก่อนออกสู่ทะเล) มีปริมาณน้ำมาก หากระดับน้ำทะเลไม่หนุนสูงจะสามารถไหลลงสู่ทะเลได้เร็วขึ้น **ปัจจุบันระดับน้ำเริ่มลดลง**

จ.อุบลราชธานี วันที่ ๒๑ ก.ค. ๖๗ เวลา ๑๐.๐๐ น. เกิดฝนตกหนักทำให้น้ำไหลหลากเข้าท่วมในพื้นที่ ต.นาเลิน (ม.๑) ต.ลาดควาย (ม.๑-๘) ต.นาคำ (ม.๗,๘,๑๑,๑๔) ต.หนามแท่ง (ม.๑,๒) อ.ศรีเมืองใหม่เบื้องต้นอยู่ระหว่างสำรวจความเสียหาย ไม่มีผู้ได้รับบาดเจ็บและเสียชีวิต โดย ศูนย์ ปภ.เขต๑๓ อุบลราชธานี สนง.ปภ.จ. อ้าเภอ แขวงทางหลวงชนบท จนท.ตร. อปท. จิตอาสา อส. อปพร. อาสาสมัคร มูลนิธิ พร้อมหน่วยงานที่เกี่ยวข้องเข้าสำรวจความเสียหาย ให้การช่วยเหลือของพื้นที่สูง กั้นกระสอบทราย และเร่งระบายน้ำออกจากพื้นที่ **ปัจจุบันสถานการณ์คลี่คลาย**

จ.เพชรบูรณ์ วันที่ ๒๑ ก.ค. ๖๗ เวลา ๐๓.๓๐ น. น้ำในแม่น้ำป่าสักกลับตลิ่งเข้าท่วมในพื้นที่ ต.ตาดกลอย (ม.๑,๘) อ.หล่มเก่า ต.ตาดเต็ย (ม.๑๑) ต.หล่มสัก อ.หล่มสัก เบื้องต้นบ้านเรือนประชาชนได้รับผลกระทบ ๕๐๐ ครัวเรือน น้ำท่วมผิว การจราจรบริเวณซอยวัดศรีสะอาด ระดับน้ำ สูง ๔๐ ซม. ไม่มีผู้ได้รับบาดเจ็บและเสียชีวิต โดย ศูนย์ ปภ.เขต ๓ พิษณุโลก สนง.ปภ.จ. หน่วยทหาร ม.พัน ๒๘อ้าเภอ อปท. จิตอาสา อส. อปพร. อาสาสมัคร มูลนิธิ พร้อมหน่วยงานที่เกี่ยวข้องเข้าสำรวจความเสียหาย ให้การช่วยเหลือของพื้นที่สูง กั้นกระสอบทรายและเร่งระบายน้ำออกจากพื้นที่ **ปัจจุบันระดับน้ำทรงตัว**

๑๔. ลักษณะอากาศ ๗ วันข้างหน้า (ระหว่างวันที่ ๒๑ - ๒๗ กรกฎาคม ๒๕๖๗)

ในวันที่ ๒๑ ก.ค. ๖๗ ร่องมรสุมพาดผ่านตอนบนของภาคเหนือ ภาคตะวันออกเฉียงเหนือตอนบน ประเทศลาวตอนบน และประเทศเวียดนามตอนบน ประกอบกับมรสุมตะวันตกเฉียงใต้กำลังปานกลางพัดปกคลุมทะเลอันดามัน ประเทศไทย และอ่าวไทย ลักษณะเช่นนี้ทำให้ภาคเหนือ และภาคตะวันออกเฉียงเหนือ ยังคงมีฝนตกหนักบางแห่ง โดยมีฝนตกหนักมาก บางพื้นที่ในภาคตะวันออก สำหรับคลื่นลมบริเวณทะเลอันดามันและอ่าวไทยมีกำลังปานกลาง โดยทะเลอันดามันตอนบนมี คลื่นสูงประมาณ ๒ เมตร ส่วนทะเลอันดามันตอนล่างและอ่าวไทยตอนบนมีคลื่นสูง ๑ - ๒ เมตร บริเวณที่มีฝนฟ้าคะนอง คลื่นสูงมากกว่า ๒ เมตร ส่วนในช่วงวันที่ ๒๒ - ๒๗ ก.ค. ๖๗ มรสุมตะวันตกเฉียงใต้กำลังปานกลางยังคงพัดปกคลุมทะเลอัน ดามัน ประเทศไทย และอ่าวไทย ในขณะที่ร่องมรสุมจะเลื่อนขึ้นไปพาดผ่านประเทศเมียนมา ประเทศเวียดนามตอนบน และ ประเทศจีนตอนใต้ ลักษณะเช่นนี้จะทำให้ประเทศไทยมีฝนลดลง แต่ยังคงมีฝนตกหนักบางแห่งบริเวณภาคใต้ โดยมีฝนตก หนักมากบางพื้นที่ในภาคตะวันออกเฉียงเหนือตอนบน ภาคตะวันออก และด้านตะวันตกของภาคเหนือและภาคกลาง สำหรับคลื่นลมบริเวณทะเลอันดามันและอ่าวไทยมีกำลังปานกลาง โดยทะเลอันดามันตอนบนและอ่าวไทยตอนบนมีคลื่นสูง ประมาณ ๒ เมตร ส่วนทะเลอันดามันตอนล่างและอ่าวไทยตอนล่าง มีคลื่นสูง ๑ - ๒ เมตร บริเวณที่มีฝนฟ้าคะนองคลื่นสูง มากกว่า ๒ เมตร

อนึ่ง พายุดีเปรสชันบริเวณทะเลจีนใต้ตอนบนมีแนวโน้มจะทวีกำลังแรงขึ้นเป็นพายุโซนร้อน คาดว่าจะเคลื่อนผ่านเกาะ ไทหล่า และเคลื่อนขึ้นฝั่งบริเวณประเทศจีนตอนใต้ ในช่วงวันที่ ๒๑ - ๒๓ ก.ค. ๖๗ ส่วนพายุโซนร้อนแคมีบริเวณมหาสมุทร แปซิฟิก คาดว่าจะเคลื่อนไปทางด้านตะวันออกของประเทศจีนในช่วงวันที่ ๒๔ - ๒๖ ก.ค. ๖๗ โดยพายุทั้งสองไม่ส่งผล กระทบโดยตรงต่อลักษณะอากาศของประเทศไทย

๑๕. ความช่วยเหลือภัยแล้งสะสมของกรมทรัพยากรน้ำ

ความช่วยเหลือในพื้นที่ประสบปัญหาภัยแล้ง ตั้งแต่วันที่ ๑ ตุลาคม ๒๕๖๖ - ๑๙ กรกฎาคม ๒๕๖๗

หน่วยงาน	จังหวัด	ปริมาณการ สูบน้ำ (ลบ.ม.)	ปริมาณการ แจกจ่ายน้ำ สะอาด (ลิตร)	ประโยชน์ที่ได้รับ			
				อุปโภค-บริโภค		พื้นที่เกษตร (ไร่)	
				ครัวเรือน	ประชากร	ไร่	ชนิดพืช
สทท.๑	ลำปาง	-	๘๗๖,๕๐๐	๔๑,๗๔๐	๑๖๕,๙๕๐	-	-
	เชียงใหม่	-	๕๘,๓๒๐	๒,๙๑๖	๑๑,๖๖๔	-	-
	แม่ฮ่องสอน	-	๕๔,๗๙๑	๒,๗๔๐	๑๐,๙๕๘	-	-
	เชียงราย	๑,๒๗๑,๕๐๐	๑๗๓,๑๙๙	๑๐,๐๑๕	๓๙,๖๔๐	-	-
	กำแพงเพชร	-	๙๖,๐๒๘	๔,๘๐๑	๑๙,๒๐๖	-	-
	ตาก	๑,๑๘๕,๐๐๐	-	๔๖๔	๑,๑๕๗	๒,๐๐๐	นาข้าว
	ลำพูน	๘๕๒,๐๐๐	-	๖๙๓	๒,๔๒๖	๒,๒๐๐	นาข้าว

สทพ.๒	นครสวรรค์ (บึงฯ)	๒๐,๙๗๙,๐๐๐	-	๘,๑๔๕	๓๐,๗๒๘	๘๓,๐๕๖	รักษาระบบนิเวศน์
	นครสวรรค์	๑๐,๘๘๕,๘๖๐	๗๘,๐๐๐	๑๐,๒๕๐	๒๔,๑๙๓	๗,๖๙๕	นาข้าว,อ้อย,ข้าวโพด,มะม่วง,กล้วย, ผักสวนครัว
	ปทุมธานี	๒,๓๕๔,๔๐๐	-	๖,๒๔๔	๑๖,๒๖๓	๑๓,๕๐๐	ข้าวฝรั่ง,ทุเรียน,มังคุด,กล้วย,ปาล์ม, ชา,ข้าวโพด
สทพ.๓	อุตรธานี	๕,๗๓๗,๐๘๐	๕๖๒,๐๐๐	๘,๗๒๙	๓๒,๔๗๘	๑,๙๙๐	นาข้าว
	บึงกาฬ	๑,๐๙๕,๑๒๐	-	๓๐	๑๕๐	๒๕๐	นาข้าว
	หนองคาย	-	๑๖๘,๐๐๐	๗๕๐	๓,๐๐๐	-	
สทพ.๔	ขอนแก่น	๑,๓๑๒,๔๐๐	๑๘,๐๐๐	๑,๓๓๑	๔,๙๔๔	-	-
	กาฬสินธุ์	๙๓,๐๐๐	๙๖,๐๐๐	๙๙๙	๓,๒๓๑	-	
	มหาสารคาม	๗๕๖,๕๐๐	-	๒,๙๕๗	๑๐,๐๐๕	-	-
สทพ.๕	นครราชสีมา	๑,๓๖๖,๖๐๐	๕๑๑,๐๐๐	๗,๒๓๕	๒๓,๗๑๖	-	-
	บุรีรัมย์	๙๔,๐๐๐	๕๔๐,๐๐๐	๒,๑๔๗	๙,๑๕๘	-	
	สุรินทร์	๒๘,๘๐๐	-	๑๓๐	๕๖๗	-	
สทพ.๖	จันทบุรี	๙,๔๒๘,๓๐๐	๘๕๘,๐๐๐	๑๑,๖๒๕	๕๗,๔๔๑	๙,๕๐๐	ทุเรียน,เงาะ,มังคุด,ลองกอง, ยางพารา
	ระยอง	๖๗๒,๖๐๐	๑,๐๕๐,๐๐๐	๓,๐๙๐	๖,๙๔๔	๒,๒๐๐	ทุเรียน,เงาะ,มังคุด
	ตราด	๑๐,๓๖๒,๕๐๐	-	๑๑,๕๘๓	๓๕,๙๙๕	๑๕,๔๒๗	ทุเรียน,เงาะ
สทพ.๗	ราชบุรี	๔๓๐,๑๑๐	๑๓๒,๐๐๐	๑,๙๘๕	๕,๙๐๔	๒,๕๕๐	นาข้าว,ถั่ว,คางคก,ข้าวโพด, ฝรั่ง,ชมพู่,มะพร้าว
	กาญจนบุรี	๑๐๐,๘๐๐	-	๒๕๘	๑,๕๐๐	-	
	สุพรรณบุรี	๑๘๙,๐๐๐	-	๑,๒๒๘	๔,๐๘๑	๖๐๐	
สทพ.๘	นครศรีธรรมราช	๗,๖๘๔,๖๓๒	-	๕,๕๕๐	๒๔,๘๘๓	๑๖๔,๗๕๐	ป่าเสม็ด,ป่ากระจุตหนู,ทุ่งหญ้า
	ยะลา	๖๒๒,๐๘๐	-	๖๕๐	๒,๕๐๐	๑,๕๐๐	นาข้าว
สทพ.๙	อุตรดิตถ์	-	๙๘๘,๘๒๐	๑,๙๔๖	๕,๖๕๒	-	-
	น่าน	-	๓๔,๗๒๐	-	๖๐	-	-
	พิษณุโลก	๔๗๘,๘๐๐	-	๑๑๕	๔๒๒	๒๐๑	ค่าน้ำ,ถั่ว,มะเขือเปาะ,พริก,กระเจี๊ยบ บวบ,น้ำเต้า,กล้วย, มะม่วงโหระพา, ผักชีลาว,ผักเชียงดา
	สุโขทัย	๑,๒๑๐,๕๐๐	-	๑,๕๗๐	๔,๖๔๐	๑๒,๒๘๐	นาข้าว,ข้าวโพด,ยาสูบ,ถั่วเหลือง
	แพร่	๑,๗๒๘,๑๒๐	-	๑,๒๒๓	๓,๗๗๕	๔,๐๙๖	ข้าวโพด,ยาสูบ,พริกขอส,แตงกวา, นาข้าว
สทพ.๑๐	สุราษฎร์ธานี	๔,๕๔๐,๘๐๐	๗๑๔,๐๐๐	๖,๔๐๒	๑๖,๔๗๖	๖๕,๔๐๐	ปาล์ม,น้ำมัน
	ชุมพร	๑,๐๕๔,๔๐๐	-	๙,๒๑๑	๑๗,๓๗๐	๗๗,๕๐๐	ทุเรียน/กาแฟ/ยางพารา/ปาล์ม/น้ำมัน
	กระบี่	๑,๐๖๕,๖๐๐	๑,๕๔๐	๑,๗๒๒	๔,๑๐๐	๘๐๐	ปาล์ม,น้ำมัน
สทพ.๑๑	อำนาจเจริญ	๑๓๙,๕๐๐	๑,๔๙๕,๐๐๐	๔,๔๘๐	๑๕,๑๙๓	-	-
	อุบลราชธานี	๗๗,๖๖๐	-	๔๓๔	๑,๘๖๑	-	-
	๓๖ จังหวัด	๘๗,๗๙๖,๖๖๒	๘,๕๐๕,๙๑๘	๑๗๕,๓๘๘	๖๑๘,๒๓๑	๔๖๗,๔๙๕	-

จึงเรียนมาเพื่อโปรดทราบ

นายภาดล ถาวรภุชรัตน์
อธิบดีกรมทรัพยากรน้ำ
ประธานคณะกรรมการศูนย์ปฏิบัติการ
ทรัพยากรธรรมชาติและสิ่งแวดล้อม (ด้านทรัพยากรน้ำ)