



# รายงานการเฝ้าระวังติดตามสถานการณ์น้ำ ๒๔ ชั่วโมง

ศูนย์ป้องกันวิกฤติน้ำ กรมทรัพยากรน้ำ กระทรวงทรัพยากรธรรมชาติและสิ่งแวดล้อม  
โทรศัพท์ ๐ ๒๒๙๘ ๖๖๓๑ โทรสาร ๐ ๒๒๙๘ ๖๖๒๙ <http://www.dwr.go.th>

รายงานฉบับที่ ๑๐๒๔/๒๕๖๐

เวลา ๐๘.๐๐น.

วันที่ ๓ มิถุนายน ๒๕๖๐

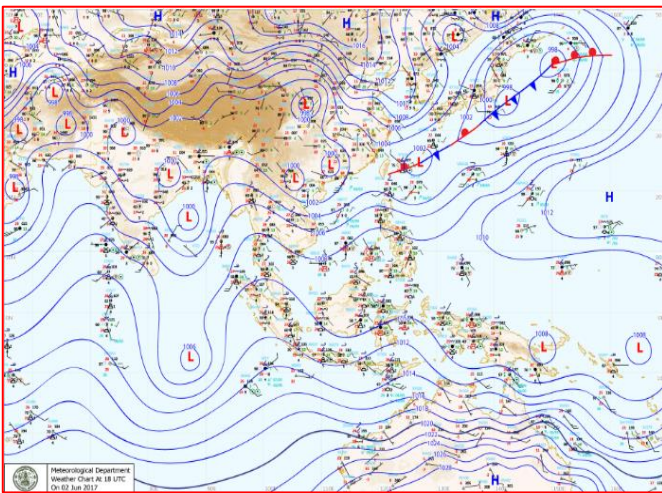
เรื่อง รายงานการเฝ้าระวังติดตามสถานการณ์น้ำ ๒๔ ชั่วโมง

เรียนรมว.ทส. เลขานุการ รมว.ทส. ปกท.ทส. รอง ปกท.ทส. อทท. รอง อทท. และหน่วยงานที่เกี่ยวข้อง

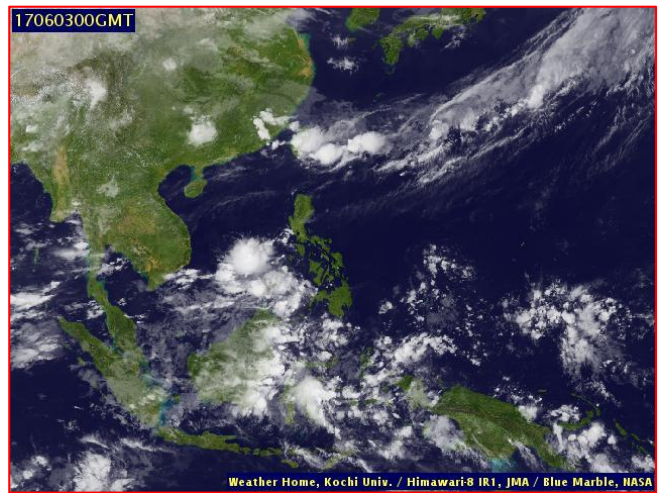
กรมทรัพยากรน้ำขอรายงานการเฝ้าระวังและติดตามสถานการณ์น้ำ ประจำวันที่ ๓ มิถุนายน ๒๕๖๐ ดังนี้

## ๑. สภาวะอากาศ ณ เวลา ๐๗.๐๐ น. (ที่มา: กรมอุตุนิยมวิทยา)

พยากรณ์อากาศ ๒๔ ชั่วโมงข้างหน้า ประเทศไทยตอนบนยังคงมีฝนฟ้าคะนองบางแห่งในระยะนี้

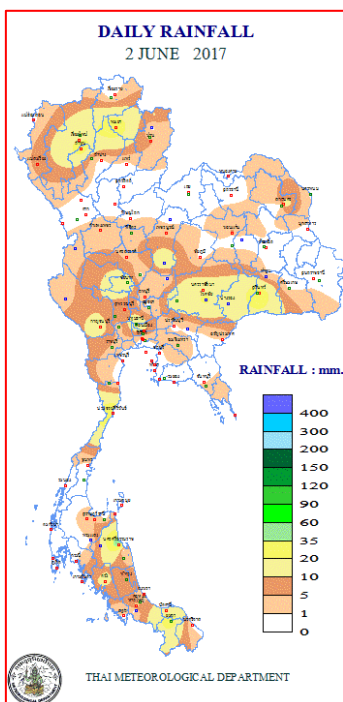


แผนที่อากาศ วันที่ ๓ มิ.ย. ๒๕๖๐ เวลา ๐๑.๐๐ น.



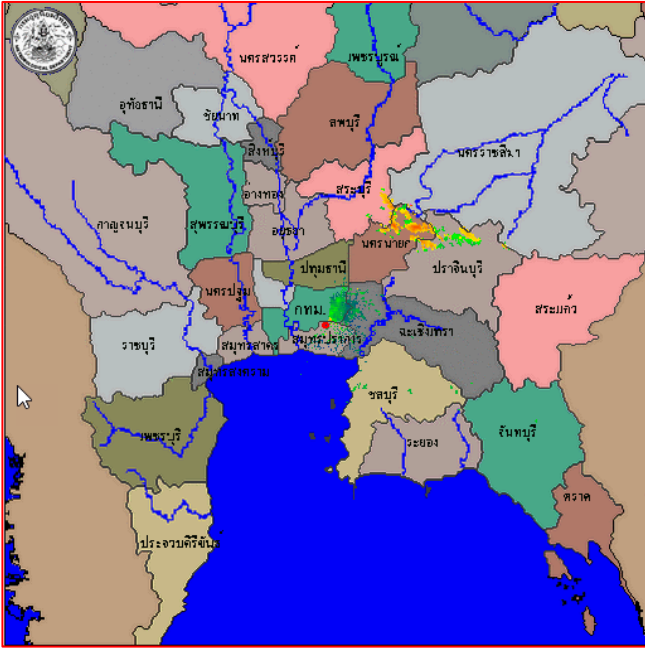
ภาพถ่ายจากดาวเทียม วันที่ ๓ มิ.ย. ๒๕๖๐ เวลา ๐๗.๐๐น.

## ๒. ปริมาณฝนสะสม ณ เวลา ๐๗.๐๐น. (เมื่อวาน) - ๐๗.๐๐ น. (วันนี้) (ที่มา: กรมอุตุนิยมวิทยา)

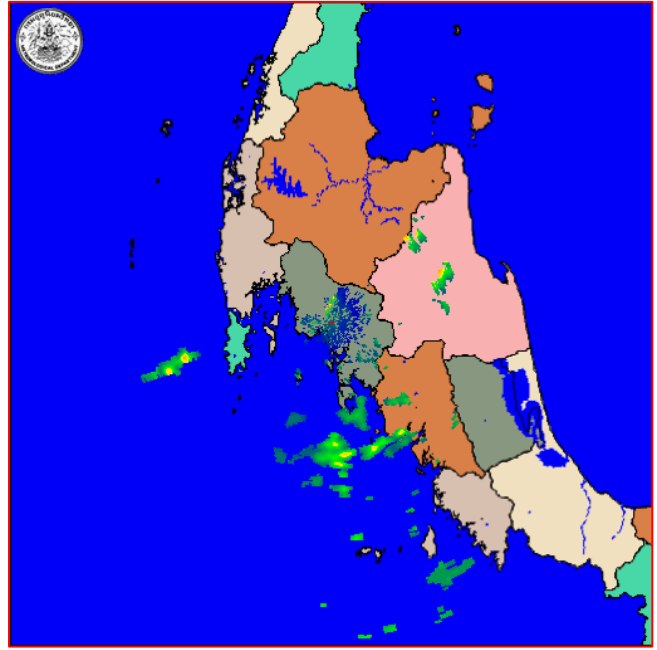


จุดตรวจวัด	ปริมาณฝน (มม.)
จ.นครนายก	๕๔.๖
จ.นครศรีธรรมราช	๔๗.๘
จ.สุรินทร์	๓๑.๒
จ.ลำพูน	๒๗.๗
จ.ยะลา	๒๖.๕
จ.เชียงใหม่	๑๘.๐
จ.ปัตตานี	๑๖.๙
จ.สกลนคร	๑๓.๓

๓.เรดาร์ตรวจอากาศ ณ วันที่ ๓ มิถุนายน ๒๕๖๐ (ที่มา: กรมอุตุนิยมวิทยา)



สถานีสุวรรณภูมิ เวลา ๐๗.๓๐ น.



สถานีกระบี่ เวลา ๐๘.๐๐ น.

จากเรดาร์ตรวจอากาศจะพบว่ามีกลุ่มเมฆฝนกระจายบริเวณ ภาคกลาง ภาคตะวันออกเฉียงเหนือ และภาคใต้

๔.สถานการณ์น้ำในอ่างเก็บน้ำขนาดใหญ่ ณ วันที่ ๒ มิถุนายน ๒๕๖๐(ที่มา: กรมชลประทาน)

สภาพน้ำในอ่างเก็บน้ำขนาดใหญ่ ปริมาณน้ำในอ่างฯ ๓๘,๓๙๖ ล้านลบ.ม. คิดเป็นร้อยละ ๕๔ (ปริมาณน้ำใช้การได้ ๑๔,๘๖๙ ล้านลบ.ม. คิดเป็นร้อยละ ๓๑) ปริมาณน้ำในอ่างฯ เทียบกับปี ๒๕๕๙ (๓๑,๒๔๘ ล้านลบ.ม. คิดเป็นร้อยละ ๔๔) มากกว่าปี ๒๕๕๙ จำนวน ๗,๑๔๘ ล้านลบ.ม. ปริมาณน้ำไหลลงอ่างฯ จำนวน ๑๐๖.๔๕ ล้านลบ.ม.ปริมาณน้ำระบายจำนวน ๗๔.๖๔ ล้านลบ.ม. สามารถรับน้ำได้อีก ๓๒,๓๖๑ ล้านลบ.ม.

อ่างเก็บน้ำ	ปริมาณน้ำในอ่าง		ปริมาณน้ำใช้การได้		ปริมาณน้ำไหลลงอ่าง		ปริมาณน้ำระบาย		ปริมาณน้ำรับได้อีก (ล้าน ม. <sup>๓</sup> ) (ความจุที่ รนส.- ปริมาณน้ำปัจจุบัน)
	ปริมาณ (ล้าน ม. <sup>๓</sup> )	% น้ำเก็บกัก	ปริมาณ (ล้าน ม. <sup>๓</sup> )	% น้ำใช้การ	วันนี้ (ล้าน ม. <sup>๓</sup> )	เมื่อวาน (ล้าน ม. <sup>๓</sup> )	วันนี้ (ล้าน ม. <sup>๓</sup> )	เมื่อวาน (ล้าน ม. <sup>๓</sup> )	
๑.ภูมิพล	๕,๗๙๙	๔๓	๑,๙๙๙	๒๑	๒๙.๕๖	๒๖.๖๐	๔.๐๐	๔.๐๐	๗,๖๖๓
๒.สิริกิติ์	๔,๖๓๔	๔๙	๑,๗๘๔	๒๗	๓.๙๖	๖.๕๓	๕.๐๑	๕.๕๓	๖,๐๐๖
๓.จุฬารัตน์	๙๕	๕๘	๕๘	๔๖	๐.๑๖	๐.๐๙	๐.๐๐	๐.๐๐	๑๑๒
๔.อุบลรัตน์	๑,๓๕๒	๕๖	๗๗๑	๔๒	๑๓.๙๒	๑๓.๓๒	๗.๐๗	๖.๔๔	๑,๐๗๙
๕.ลำปาง	๖๕๗	๓๓	๕๕๗	๓๐	๐.๐๐	๔.๑๔	๐.๘๕	๐.๘๒	๑,๗๙๓
๖.สิรินธร	๑,๐๐๒	๕๑	๑๗๑	๑๕	๘.๖๐	๒๐.๐๖	๗.๙๒	๗.๙๑	๙๖๔
๗.ป่าสักชลสิทธิ์	๒๔๘	๒๖	๒๔๕	๒๖	๔.๗๐	๔.๐๒	๑.๓๐	๑.๓๖	๗๑๒
๘.ศรีนครินทร์	๑๒,๖๕๗	๗๑	๒,๓๕๒	๓๒	๑๐.๐๖	๑๑.๑๔	๔.๙๘	๕.๐๐	๖,๑๙๓
๙.วชิราลงกรณ	๔,๐๑๖	๔๕	๑,๐๐๔	๑๗	๕.๑๔	๓.๐๑	๖.๙๙	๗.๐๓	๖,๙๘๔
๑๐.ขุนด่านปราการชล	๔๘	๒๒	๔๔	๒๐	๐.๑๘	๐.๒๒	๐.๑๐	๐.๑๐	๑๗๘
๑๑.รัชชประภา	๔,๒๑๖	๗๕	๒,๘๖๔	๖๗	๑๐.๐๒	๙.๐๘	๑๗.๑๗	๑๔.๖๙	๒,๔๐๔
๑๒.บางบาล	๑,๐๘๒	๗๔	๘๐๖	๖๘	๔.๑๒	๕.๒๓	๗.๒๖	๗.๘๙	๕๙๒

**๕. สถานการณ์น้ำในประเทศ ณ วันที่ ๓๐ พฤษภาคม - ๓ มิถุนายน ๒๕๖๐** (ที่มา: กรมชลประทาน)

สถานี	แม่น้ำ	อำเภอ	จังหวัด	ระดับตลิ่ง (ม.รทก.)	ระดับน้ำ (ม.รทก.)					แนวโน้ม
					อังคาร	พุธ	พฤหัสบดี	ศุกร์	เสาร์	
					๓๐ พ.ค.	๓๑ พ.ค.	๑ มิ.ย.	๒ มิ.ย.	๓ มิ.ย.	
P.๑	ปิง	เมือง	เชียงใหม่	๓.๗๐	๑.๔๓	๑.๓๙	๑.๕๐	๑.๔๗	๑.๔๗	ทรงตัว
W.๑C	วัง	เมือง	ลำปาง	๕.๒๐	๐.๘๙	๐.๗๒	๐.๗๓	๐.๘๕	๐.๘๕	ทรงตัว
Y.๑๖	ยม	บางระกำ	พิษณุโลก	๑.๕๔	๖.๕๗	๖.๔๓	๖.๔๒	๖.๓๘	***	***
N.๗A	น่าน	เมือง	พิจิตร	๑๐.๗๘	๓.๖๖	๓.๖๖	๓.๖๓	๓.๕๗	๓.๒๑	ลดลง
C.๑๓	เจ้าพระยา	สรรพยา	ชัยนาท	๑๖.๓๔	๑๖.๖๙	๑๖.๗๘	๑๖.๗๘	๑๖.๗๘	๑.๗๐	ลดลง
M.๖A	มูล	สตึก	บุรีรัมย์	๖.๐๐	๒.๖๘	๒.๖๘	๓.๑๒	๓.๔๓	๓.๗๑	เพิ่มขึ้น
M.๗	มูล	เมือง	อุบลราชธานี	๗.๐๐	๓.๒๐	๓.๒๐	๓.๙๑	๔.๓๗	๔.๔๒	เพิ่มขึ้น
M.๑๙๑	ลำตะคอง	เมือง	นครราชสีมา	๓.๐๐	๐.๙๔	๐.๙๔	๑.๐๔	๑.๑๕	๑.๐๗	ลดลง
M.๑๕๙	ลำชี	จอมพระ	สุรินทร์	๑๑.๓๐	๓.๒๐	๓.๒๐	๔.๑๙	๓.๙๕	๔.๔๐	เพิ่มขึ้น
M.๙๕	ลำเสียวใหญ่	สุวรรณภูมิ	ร้อยเอ็ด	๓.๒๐	๒.๙๔	๒.๙๔	๒.๔๙	๒.๓๐	๒.๑๕	ลดลง
X.๖๔	คลองท่าแซะ	ท่าแซะ	ชุมพร	๑๗.๑๓	๘.๒๐	๗.๘๖	๗.๘๙	๘.๕๕	๘.๑๘	ลดลง
X.๑๔๙	คลองกลาย	นบพิตำ	นครศรีธรรมราช	๓๓.๙๖	๒๙.๑๕	๒๙.๑๘	๒๙.๒๐	๒๙.๒๐	๒๙.๒๐	ทรงตัว
X.๒๗๔	แม่น้ำโก-ลก	แว้ง	นราธิวาส	๒๒.๔๐	๑๘.๗๐	๑๙.๗๐	๑๘.๘๐	๑๘.๗๐	๑๙.๗๐	ลดลง
X.๓๗A	แม่น้ำตาปี	พระแสง	สุราษฎร์ธานี	๑๐.๗๖	๙.๒๗	๙.๒๖	๙.๒๓	๙.๐๙	๘.๘๐	ลดลง

\*\*\* ยังไม่ได้รับรายงาน

**๖. สถานการณ์น้ำในพื้นที่ลุ่มน้ำโขง ณ วันที่ ๒ มิถุนายน ๒๕๖๐** (ที่มา:MRC: Mekong River Commission )

สถานี	ระดับตลิ่ง(เมตร)	ระดับน้ำ (เมตร)	ต่ำกว่าระดับตลิ่ง (เมตร)	แนวโน้ม
อ.เชียงแสน จ.เชียงราย	๑๒.๘๐	๒.๐๑	๑๐.๗๙	ลดลง
อ.เชียงคาน จ.เลย	๑๖.๐๐	๗.๐๒	๘.๙๘	ทรงตัว
อ.เมือง จ.หนองคาย	๑๒.๒๐	๔.๐๒	๘.๑๘	ทรงตัว
อ.เมือง จ.นครพนม	๑๒.๕๐	๓.๖๔	๘.๘๖	ลดลง
อ.เมือง จ.มุกดาหาร	๑๒.๐๐	๓.๘๓	๘.๑๗	ลดลง
อ.โขงเจียม จ.อุบลราชธานี	๑๔.๕๐	๕.๐๓	๙.๔๗	ลดลง

**๖. สถานการณ์เตือนภัย Early Warning ณ วันที่ ๓ มิถุนายน ๒๕๖๐** (ที่มา: สำนักวิจัย พัฒนาและอุทกวิทยา กรมทรัพยากรน้ำ)

[เวลา ๑๕.๐๐ น.(เมื่อวาน) - ๐๘.๐๐ น.(วันนี้)]

การแจ้งเตือน	สถานี	การแจ้งเตือน
เตือนสีแดง (อพยพ)	-	-
เตือนสีเหลือง (เตือนภัย)	-	-
เตือนสีเขียว (เฝ้าระวัง)	-	-

\*ได้รับข้อมูลจากทางSocial Media โดยโปรแกรม Line ศูนย์อุทกภัย ทน.

**๗. สถานการณ์ธรณีพิบัติ ณ วันที่ ๓ มิถุนายน ๒๕๖๐** (ที่มา : กรมทรัพยากรธรณี)

ไม่มีสถานการณ์ธรณีพิบัติ

**๘. เหตุการณ์วิกฤตน้ำปัจจุบัน ณ วันที่ ๓ มิถุนายน ๒๕๖๐** [เวลา ๑๕.๐๐ น.(เมื่อวาน) - ๐๘.๐๐ น.(วันนี้)]

ไม่มีสถานการณ์

#### ๙. สถานการณ์อุทกภัย ณ วันที่ ๒๙ พฤษภาคม ๒๕๖๐ (ที่มา :กรมป้องกันและบรรเทาสาธารณภัย)

**สถานการณ์น้ำไหลหลาก** ตั้งแต่วันที่ ๑๖ พ.ค. ๖๐ – ปัจจุบัน มีสถานการณ์ทั้งสิ้น ๑๕ จังหวัด ๕๒ อำเภอ ๑๗๗ ตำบล ๙๙๑ หมู่บ้าน ราษฎรได้รับผลกระทบ ๒๑,๐๗๔ครัวเรือน เสียชีวิต ๕ ราย (จ.กำแพงเพชร ๑ ราย จ.สุโขทัย ๓ ราย จ.สุราษฎร์ธานี ๑ ราย) จังหวัดที่สถานการณ์คลี่คลายแล้ว ๑๔ จังหวัด (พะเยา อุบลราชธานี ลำพูน อุตรดิตถ์ ตาก กำแพงเพชร อุตรธานี เชียงใหม่ เพชรบูรณ์ พิษณุโลก สุราษฎร์ธานี พิจิตร ลำปาง เลย) **ปัจจุบันยังคงมีสถานการณ์ ๑ จังหวัด ได้แก่ จ.เลย**

#### ๑๐. การเตรียมความพร้อมรับมือสถานการณ์ภัยแล้ง (กรมทรัพยากรน้ำ)

การช่วยเหลือพื้นที่ประสบปัญหาภัยแล้งโดยกรมทรัพยากรน้ำ ระหว่างวันที่ ๑ ตุลาคม ๒๕๕๙ - วันที่ ๒๖ พฤษภาคม ๒๕๖๐ โดยสูบน้ำจากแหล่งน้ำธรรมชาติไปเติมในแหล่งน้ำสำหรับอุปโภคบริโภคจำนวน ๒๙ จังหวัด ๘๒ จุด ปริมาณการสูบน้ำ ๑๙,๐๗๐,๘๕๐ ลบ.ม. และปริมาณแจกจ่ายน้ำ ๑,๗๐๒,๔๖๒ ลิตร มีประชากรได้รับประโยชน์ ๔๙,๒๐๓ ครัวเรือน ๑๘๔,๑๖๓ คน

หน่วยดำเนินงาน	จังหวัด	จุดดำเนินการ (แห่ง)	ปริมาณสูบน้ำ (ลบ.ม.)	ปริมาณแจกจ่ายน้ำ	ประโยชน์ที่ได้รับ	
					ครัวเรือน	ประชากร
สทภ.๑	ลำปาง	๑	-	๒๒,๓๑๔	๓๗๐	๑,๑๓๐
	กำแพงเพชร	๑	-	๘,๗๖๕.๐๐	๔๔๐.๐๐	๑,๓๒๐.๐๐
	เชียงใหม่	๒	-	๑๐,๑๙๔	๔๑๓	๑,๒๓๙
	แม่ฮ่องสอน	๒	๒๙๔,๐๐๐	๑๕,๑๕๐	๓,๒๓๔	๑๒,๓๑๕
	เชียงใหม่	๑	-	๑๒,๘๕๗	๓๕๐	๑,๐๕๐
สทภ.๒	สระบุรี	๒	๔๖๙,๘๐๐	๓๔๒,๐๐๐	๓,๑๒๕	๑๐,๒๖๓
	นครสวรรค์	๓	๘,๓๖๒,๔๔๐	๑๗๔,๐๐๐	๖๐๙	๒,๑๘๕
	อุทัยธานี	๑	๓๔๕,๐๖๐	-	๑๕๐	๖๐๐
	สิงห์บุรี	๑	๑๘๙,๕๔๐	-	๗๐	๔๐๐
สทภ.๓	อุตรธานี	๕	๓๗๓,๗๐๐	-	๒,๐๒๑	๘,๖๕๐
	นครพนม	๑	๗๘,๗๕๐	-	๓๓๐	๑,๕๐๐
	สกลนคร	๑	๓๖๒,๘๘๐	-	๗๒๒	๒,๕๘๓
สทภ.๔	ขอนแก่น	๑๒	๘๒๘,๕๔๐	-	๕,๔๔๗	๑๘,๔๒๑
	ชัยภูมิ	๑	๕๕,๐๐๐	-	๑๖๓	๗๔๑
	ร้อยเอ็ด	๑	๒๕,๐๐๐	-	๑๖๕	๖๖๐
	มหาสารคาม	๑	๑๐๒,๐๖๐	-	๓๘๗	๙๗๒
	กาฬสินธุ์	๑	๖๐,๐๐๐	-	๑๔๑	๔๘๕
สทภ.๕	นครราชสีมา	๑๓	๙๕๕,๘๘๐	-	๒,๕๖๑	๙,๘๘๗
	บุรีรัมย์	๓	๔๙๒,๓๐๐	-	๑,๓๖๕	๖,๐๖๙
สทภ.๖	สระแก้ว	๙	๒,๐๘๓,๕๖๐	-	๑๕,๗๐๔	๖๐,๙๓๑
	ปราจีนบุรี	๖	๑,๓๙๒,๖๔๐	-	๓,๔๒๒	๑๐,๙๔๙
	นครนายก	๑	๘๙,๖๐๐	-	๒๑๖	๘๐๓
สทภ.๗	ราชบุรี	๖	๑,๘๒๓,๐๔๐	-	๒,๑๐๐	๕,๗๖๐
	สุพรรณบุรี	๒	๑๐๒,๐๖๐	-	๓๓๐	๑,๓๒๗
สทภ.๘	แพร่	๑	๔๑๗,๐๐๐	-	๕๘	๒๓๒
	อุตรดิตถ์	๐	-	๙๒๕,๑๘๒	๓,๔๓๖	๑๕,๗๙๙
สทภ.๑๑	อำนาจเจริญ	๑	๓๔,๐๐๐	-	๒๒๐	๑,๐๑๐
	ยโสธร	๒	๘๗,๐๐๐	-	๑,๑๒๗	๔,๖๗๔
	อุบลราชธานี	๑	๕๗,๐๐๐	๑๙๒,๐๐๐	๕๒๗	๒,๒๐๘
รวม	๒๙ จังหวัด	๘๒	๑๙,๐๗๐,๘๕๐	๑,๗๐๒,๔๖๒	๔๙,๒๐๓	๑๘๔,๑๖๓

๑๑. การคาดหมายลักษณะอากาศ ๗ วันข้างหน้า (ระหว่างวันที่ ๓ - ๙ มิถุนายน ๒๕๖๐)

ในช่วงวันที่ ๓ - ๔ มิ.ย. ประเทศไทยมีปริมาณฝนลดลง ส่วนในช่วงวันที่ ๕ - ๙ มิ.ย. ประเทศไทยจะมีฝนเพิ่มมากขึ้น และมีฝนตกหนักหลายพื้นที่ สำหรับบริเวณทะเลอันดามันมีคลื่นสูง ๒-๓ เมตร

จึงเรียนมาเพื่อโปรดทราบ

นายวรศาสตร์ อภัยพงษ์  
อธิบดีกรมทรัพยากรน้ำ