



รายงานการเฝ้าระวังติดตามสถานการณ์น้ำและความช่วยเหลือ
ศูนย์ปฏิบัติการทรัพยากรธรรมชาติและสิ่งแวดล้อม (ด้านทรัพยากรน้ำ)
กระทรวงทรัพยากรธรรมชาติและสิ่งแวดล้อม



กองวิเคราะห์และประเมินสถานการณ์น้ำ กรมทรัพยากรน้ำ

โทรศัพท์ ๐ ๒๒๗๑ ๖๐๐๐ ต่อ ๖๔๔๕ โทรสาร ๐ ๒๒๗๘ ๖๖๒๙ www.dwr.go.th IDLine: mekhalawoc Email: mekhala@dwr.mail.go.th

รายงานฉบับที่ ๓๗๔/๒๕๖๗

เวลา ๐๘.๐๐ น.

วันที่ ๒๖ กรกฎาคม ๒๕๖๗

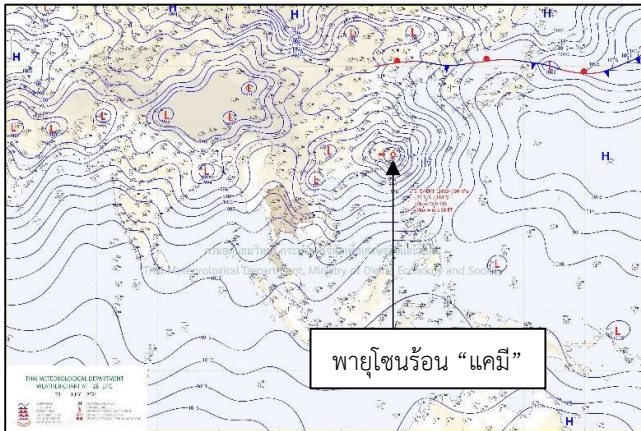
เรียน รมว.ทส. เลขาธิการ รมว.ทส. ที่ปรึกษา รมว.ทส. ปกท.ทส. รอง ปกท.ทส. อทน. อทบ. และหน่วยงานที่เกี่ยวข้อง

๑. สภาวะอากาศ เวลา ๐๕.๐๐ น. (กรมอุตุนิยมวิทยา)

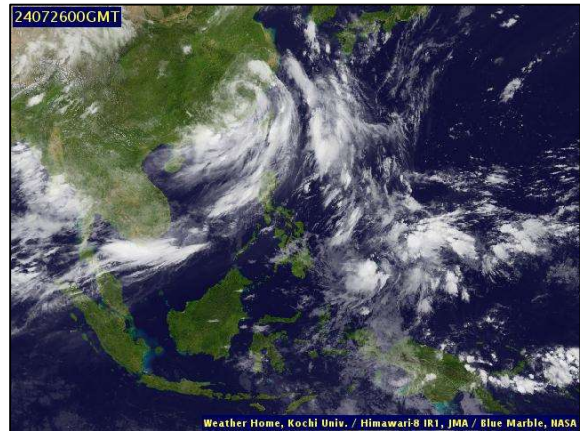
พยากรณ์อากาศ ๒๔ ชั่วโมงข้างหน้า บริเวณภาคตะวันออก และด้านตะวันตกของภาคเหนือ มีฝนตกหนักมากบางแห่ง ส่วนภาคตะวันออกเฉียงเหนือตอนบน และด้านตะวันตกของภาคกลาง ยังคงมีฝนตกหนักบางพื้นที่ ขอให้ประชาชนในบริเวณดังกล่าว ระวังอันตรายจากฝนตกหนักถึงหนักมากและฝนที่ตกสะสม ซึ่งอาจทำให้เกิดน้ำท่วมฉับพลันและน้ำป่าไหลหลาก โดยเฉพาะพื้นที่ลาดเชิงเขาใกล้ทางน้ำไหลผ่านและพื้นที่ลุ่ม ทั้งนี้เนื่องจากมรสุมตะวันตกเฉียงใต้กำลังปานกลางพัดปกคลุมทะเลอันดามัน ประเทศไทย และอ่าวไทย ประกอบกับมีหย่อมความกดอากาศต่ำบริเวณประเทศเวียดนามตอนบน

สำหรับบริเวณทะเลอันดามันตอนบนและอ่าวไทยตอนบน ทะเลมีคลื่นสูงประมาณ ๒ เมตร ส่วนทะเลอันดามันตอนล่างและอ่าวไทยตอนล่าง มีคลื่นสูง ๑-๒ เมตร บริเวณที่มีฝนฟ้าคะนองคลื่นสูงมากกว่า ๒ เมตร ขอให้ชาวเรือในบริเวณดังกล่าวเดินเรือด้วยความระมัดระวังและหลีกเลี่ยงการเดินเรือในบริเวณที่มีฝนฟ้าคะนอง

อนึ่ง พายุไซร่อนกำลังแรง “แคมี” บริเวณมณฑลฝูเจี้ยน ประเทศจีน คาดว่าจะอ่อนกำลังลงอีกตามลำดับในระยะต่อไป โดยพายุนี้ไม่ส่งผลกระทบต่อลักษณะอากาศของประเทศไทย ขอให้ผู้ที่จะเดินทางไปบริเวณดังกล่าวตรวจสอบสภาพอากาศก่อนออกเดินทางในระยะนี้ไว้ด้วย

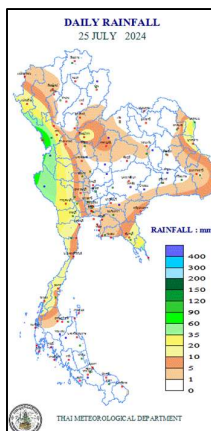


แผนที่อากาศ วันที่ ๒๖ ก.ค. ๒๕๖๗ เวลา ๐๑.๐๐ น.



ภาพถ่ายดาวเทียม วันที่ ๒๖ ก.ค. ๒๕๖๗ เวลา ๐๗.๐๐ น.

๒. ปริมาณฝนสะสม ณ เวลา ๐๗.๐๐ น.(เมื่อวาน) - ๐๗.๐๐ น.(วันนี้) (กรมอุตุนิยมวิทยา)



จุดตรวจวัด	ปริมาณฝน (มม.)
จ.ตาก (แม่สอด)	๑๑๑.๑
จ.กาญจนบุรี (ทองผาภูมิ)	๕๔.๔
จ.นครพนม	๔๕.๔
จ.กาญจนบุรี	๒๕.๓
จ.ระนอง	๒๓.๓
จ.บึงกาฬ	๒๐.๕
จ.พิษณุโลก	๑๘.๑

๓. ปริมาณฝนสะสมของพื้นที่ลาดเชิงเขา ๑๒ ชม. ที่ผ่านมา (กรมทรัพยากรน้ำ)

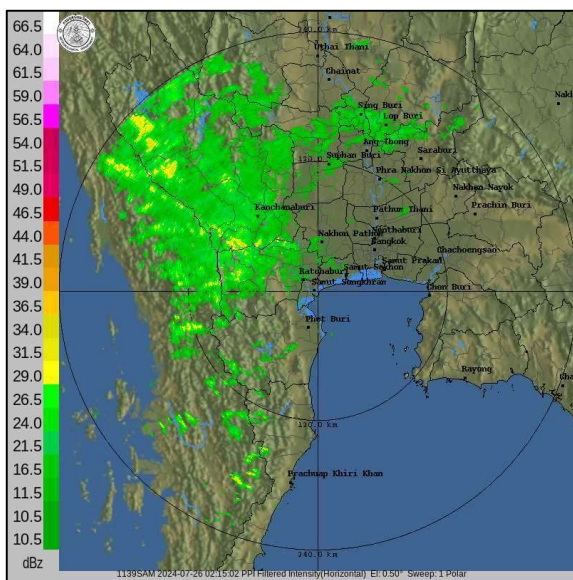
รหัสสถานี	จุดตรวจวัด	ปริมาณฝน (มม./๑๒ ชม.)
STN๑๖๒๕	บ้านวังขยาย ต.ปริงเพล อ.สังขละบุรี จ.กาญจนบุรี	๑๑๑.๕
STN๑๒๗๒	บ้านหมื่นฤชัย ต.พบพระ อ.พบพระ จ.ตาก	๘๕.๕
STN๑๒๗๓	บ้านห้วยบงใหม่ ต.แม่จะเรา อ.แม่ระมาด จ.ตาก	๖๕.๕
STN๑๘๒๙	บ้านห้วยนกแลเหนือ ต.พระธาตุ อ.แม่ระมาด จ.ตาก	๖๐.๕
STN๑๖๒๖	บ้านห้วยกบ ต.หนองลู อ.สังขละบุรี จ.กาญจนบุรี	๕๗.๕
STN๐๖๖๗	บ้านเจดีย์โคะ ต.มหาวัน อ.แม่สอด จ.ตาก	๕๗.๐
STN๑๒๗๖	บ้านห้วยแห้ง ต.ขเนจื้อ อ.แม่ระมาด จ.ตาก	๕๔.๕
STN๑๒๘๖	บ้านแม่ออกฮู ต.วาเลย์ อ.พบพระ จ.ตาก	๕๓.๐
STN๑๖๒๗	บ้านเวียงคะดี ต.หนองลู อ.สังขละบุรี จ.กาญจนบุรี	๕๑.๕
STN๐๒๙๕	บ้านร่มเกล้าสหมิตร ต.คีรีราษฎร์ อ.พบพระ จ.ตาก	๕๐.๕

๔. ค่าความชื้นในดิน (กรมทรัพยากรน้ำ/คณะกรรมการแม่น้ำโขง)

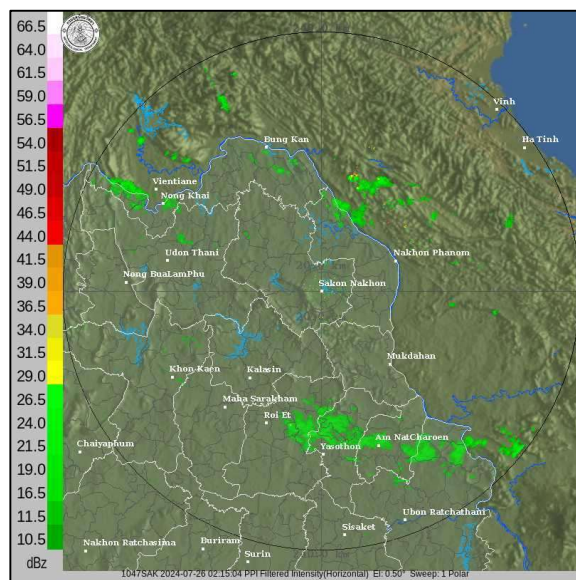
ภูมิภาค	ความชื้นในดิน [-] ๑๔ พ.ค. ๖๗	ความชื้นในดิน [-] ๑๔ มิ.ย. ๖๗	แนวโน้ม
เหนือ	๐-๒๐	๒๐-๔๐	เพิ่มขึ้น
กลาง	๒๐-๔๐	๒๐-๔๐	เพิ่มขึ้น
ตะวันออกเฉียงเหนือ	๒๐-๔๐	๒๐-๔๐	เพิ่มขึ้น
ตะวันออก	๒๐-๔๐	๒๐-๔๐	เพิ่มขึ้น
ตะวันตก	๐-๒๐	๐-๒๐	ทรงตัว
ใต้	๐-๒๐	๒๐-๔๐	เพิ่มขึ้น

หมายเหตุ : ความชื้นในดิน ๐ หมายถึง ดินที่แห้งสนิท และ ๑๐๐ หมายถึง ดินที่อิ่มน้ำ

๕. เรดาร์ตรวจอากาศ ณ วันที่ ๒๖ กรกฎาคม ๒๕๖๗ (กรมอุตุนิยมวิทยา)



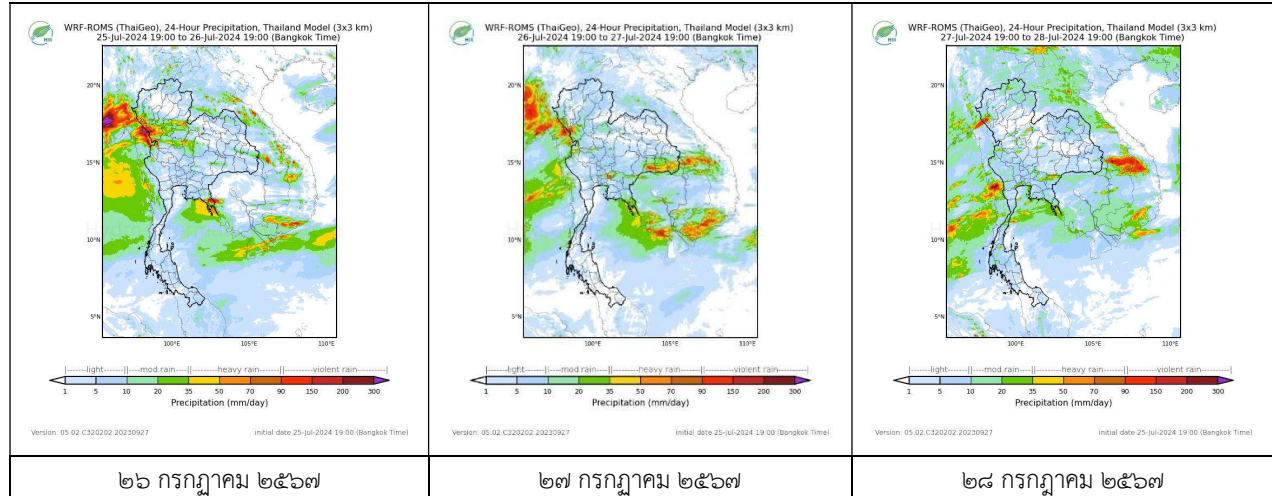
สถานีสมุทรสงคราม เวลา ๐๙.๑๕ น.



สถานีสกลนคร เวลา ๐๙.๑๕ น.

จากเรดาร์ตรวจอากาศพบกลุ่มเมฆฝนกระจายทุกภาคของประเทศไทย

๖. แผนภาพคาดการณ์ฝนล่วงหน้า ๓ วัน (สถาบันสารสนเทศทรัพยากรน้ำ (องค์การมหาชน))



๗. สถานการณ์น้ำในแหล่งเก็บกักน้ำ ณ วันที่ ๒๕ กรกฎาคม ๒๕๖๗ (กรมชลประทาน กรมทรัพยากรน้ำ และสททช.)

๗.๑ ปริมาณน้ำในอ่างฯ ๓๖,๖๖๓ ล้าน ลบ.ม. คิดเป็นร้อยละ ๕๒ (ปริมาณน้ำใช้การได้ ๑๓,๑๒๔ ล้าน ลบ.ม. คิดเป็นร้อยละ ๒๘) ปริมาณน้ำในอ่างฯ เทียบกับปี ๒๕๖๖ (๓๕,๘๘๙ ล้าน ลบ.ม. คิดเป็นร้อยละ ๕๑) มากกว่าปี ๗๗๓ จำนวน ๖๖๘ ล้าน ลบ.ม. ปริมาณน้ำไหลลงอ่างฯ จำนวน ๒๕๘.๒๗ ล้าน ลบ.ม. ปริมาณน้ำระบายจำนวน ๙๙.๙๓ ล้าน ลบ.ม. สามารถรับน้ำได้อีก ๓๔,๒๖๓ ล้าน ลบ.ม.

อ่างเก็บน้ำ	ความจุที่ รณก. (ล้าน ลบ.ม.)	ปริมาณ น้ำในอ่าง		ปริมาณ น้ำใช้การได้		ปริมาณ น้ำไหลลงอ่าง		ปริมาณ น้ำระบาย		ปริมาณน้ำ รับได้อีก (ล้าน ม. ^๓) <small>(ความจุที่รณก. ปริมาณน้ำ ปัจจุบัน)</small>
		ปริมาตร (ล้าน ม. ^๓)	% น้ำ เก็บ กัก	ปริมาตร (ล้าน ม. ^๓)	% น้ำใช้ การ	วันนี้ (ล้าน ม. ^๓)	เมื่อวาน (ล้าน ม. ^๓)	วันนี้ (ล้าน ม. ^๓)	เมื่อวาน (ล้าน ม. ^๓)	
๑.ภูมิมิพล	๑๓,๔๖๒	๕,๑๑๙	๓๘	๑,๓๑๙	๑๔	๑๐.๙๔	๑๓.๘๔	๑๒.๐๐	๑๒.๐๐	๘,๓๔๓
๒.สิริกิติ์	๙,๕๑๐	๔,๒๘๐	๔๕	๑,๔๓๐	๒๑	๓๕.๗๗	๔๗.๔๕	๘.๐๐	๘.๐๐	๕,๒๓๐
๓.จุฬารัตน์	๑๖๔	๖๓	๓๘	๒๖	๒๐	๐.๑๑	๐.๑๖	๐.๐๐	๐.๐๐	๑๐๑
๔.อุบลรัตน์	๒,๔๓๑	๙๓๗	๓๙	๓๕๕	๑๙	๑๘.๔๒	๒๔.๗๒	๑๗.๒๓	๑๕.๐๗	๑,๔๙๔
๕.ลำปาว	๑,๙๘๐	๘๑๖	๔๑	๗๑๖	๓๖	๘.๓๒	๖.๖๖	๗.๖๙	๗.๘๘	๑,๑๖๔
๖.สิรินธร	๑,๙๖๖	๑,๑๑๗	๕๗	๒๘๕	๒๕	๑๑.๑๖	๑๐.๖๘	๘.๕๒	๑๒.๐๒	๘๔๙
๗.ป่าสักชลสิทธิ์	๙๖๐	๑๒๕	๑๓	๑๒๒	๑๓	๑๐.๕๑	๙.๒๑	๐.๘๗	๐.๘๗	๘๓๕
๘.ศรีนครินทร์	๑๗,๗๔๕	๑๒,๔๑๕	๗๐	๒,๑๕๐	๒๙	๒๔.๖๕	๑๙.๑๒	๖.๐๓	๖.๐๒	๕,๓๓๐
๙.วชิราลงกรณ	๘,๘๖๐	๔,๙๓๑	๕๖	๑,๙๑๙	๓๓	๑๑๔.๙๕	๘๙.๗๓	๑๓.๘๔	๑๓.๙๖	๓,๙๒๙
๑๐.ขุนด่านปราการชล	๒๒๔	๘๖	๓๘	๘๑	๓๗	๓.๑๕	๒.๔๘	๐.๐๔	๐.๐๔	๑๓๘
๑๑.รัชชประภา	๕,๖๓๙	๓,๕๗๙	๖๓	๒,๒๒๗	๕๒	๕.๑๘	๕.๘๒	๔.๘๑	๔.๑๗	๒,๐๖๐
๑๒.บางบาล	๑,๔๕๔	๗๕๕	๕๒	๔๗๘	๔๑	๐.๘๑	๐.๗๙	๔.๐๖	๔.๐๕	๖๙๙

๗.๒ อ่างเก็บน้ำขนาดกลาง ๔๓๕ แห่ง มีปริมาณน้ำ ๒,๗๘๗ ล้าน ลบ.ม. (๕๒%) ปริมาณน้ำใช้การ ๒,๓๘๔ ล้าน ลบ.ม. (๔๘%)

๗.๓ แหล่งน้ำในพื้นที่นอกเขตชลประทาน ๑๐๒,๐๙๙ แห่ง มีปริมาณน้ำรวม ๔,๒๖๔ ล้าน ลบ.ม. (๕๐%)

๗.๔ แหล่งน้ำขนาดเล็กนอกเขตชลประทาน ๑๘๔ แห่ง ตรวจวัดโดยกรมทรัพยากรน้ำ เริ่มต้นฤดูฝน มีปริมาณน้ำ ๒๐๗.๑ ล้าน ลบ.ม. (๕๔%) ปริมาณน้ำปัจจุบัน ๓๑๔.๙ ล้าน ลบ.ม. (๖๗.๔%)

ภูมิภาค	จำนวน (แห่ง)	ปริมาณรวม (ล้าน ลบ.ม.)	ปริมาณน้ำ (ล้าน ลบ.ม.)							
			เดือน						ปัจจุบัน	
			ธ.ค. ๒๕๖๖	ม.ค. ๒๕๖๗	ก.พ. ๒๕๖๗	มี.ค. ๒๕๖๗	เม.ย. ๒๕๖๗	พ.ค. ๒๕๖๗	๑๗ มิ.ย. ๖๗	ร้อยละ
เหนือ	๑๗,๒๔๙	๙๙๒	๙๑๙	๘๗๖	๘๖๘	๘๕๑	๕๙๖	๕๖๓	๕๖๗	๕๗
ตะวันออกเฉียงเหนือ	๕๔,๕๔๗	๔,๓๘๒	๔,๐๖๐	๓,๗๓๗	๓,๖๐๙	๓,๖๐๙	๒,๓๙๓	๒,๒๕๘	๒,๒๘๒	๕๒
กลาง	๑๖,๓๖๗	๑,๕๗๔	๑,๐๙๘	๙๙๑	๘๕๕	๗๘๘	๕๘๒	๕๖๗	๕๔๗	๓๕
ตะวันออกเฉียงใต้	๗,๘๐๔	๙๙๒	๘๖๓	๗๘๘	๘๙๐	๘๙๐	๔๕๖	๔๘๓	๔๙๖	๕๐
ตะวันตก	๒,๕๐๖	๑๙๒	๑๐๓	๙๙	๙๙	๙๙	๕๐	๔๕	๔๔	๒๓
ใต้	๓,๖๒๖	๓๓๘	๒๙๐	๒๖๙	๒๘๕	๒๗๕	๒๐๓	๑๗๐	๑๖๒	๔๘
รวม	๑๐๒,๐๙๙.๐๐	๘,๔๗๐	๗,๓๓๓	๖,๗๖๐	๖,๖๐๖	๖,๕๑๒	๔,๒๘๐	๔,๐๘๖	๔,๐๙๘	๔๘

๘. สถานการณ์น้ำในประเทศ ณ วันที่ ๒๓ - ๒๖ กรกฎาคม ๒๕๖๗ (กรมชลประทาน)

สถานี	แม่น้ำ	อำเภอ	จังหวัด	ระดับตลิ่ง (ม.รทก.)	ระดับน้ำ (ม.รทก.)				แนวโน้ม	เปรียบเทียบระดับตลิ่ง
					อังคาร	พุธ	พฤหัสบดี	ศุกร์		
					๒๓ ก.ค.	๒๔ ก.ค.	๒๕ ก.ค.	๒๖ ก.ค.		
P.๑	ปิง	เมือง	เชียงใหม่	๓.๗๐	๑.๓๙	๑.๒๕	๑.๔๒	๑.๒๔	ลดลง	- ๒.๔๖
W.๑C	วัง	เมือง	ลำปาง	๕.๒๐	๐.๕๙	๐.๕๓	๐.๕๒	๐.๔๗	ลดลง	- ๔.๗๓
Y.๑๖	ยม	บางระกำ	พิษณุโลก	๗.๓๐	๑.๕๙	๑.๖๕	๑.๖๖	***	***	***
N.๗A	น่าน	เมือง	พิจิตร	๙.๘๗	๖.๒๕	๕.๘๕	๕.๓๔	***	***	***
C.๒	เจ้าพระยา	เมือง	นครสวรรค์	๒๕.๗๐	๒๐.๔๓	๒.๕๔	๒๐.๔๔	๒๐.๒๖	ลดลง	- ๕.๔๔
C.๑๓	เจ้าพระยา	สรรพยา	ชัยนาท	๑๖.๓๔	๙.๖๔	๙.๖๔	๑๐.๑๐	๑๐.๐๑	ลดลง	- ๖.๓๓
M.๖A	มูล	สตึก	บุรีรัมย์	๗.๙๕	๑.๗๑	๑.๘๖	๑.๓๕	๐.๘๙	ลดลง	- ๗.๐๖
M.๑๙๑	ลำตะคอง	เมือง	นครราชสีมา	๓.๕๐	๑.๑๒	๑.๑๘	๑.๑๓	๑.๑๓	ทรงตัว	- ๒.๓๗
M.๗	มูล	เมือง	อุบลราชธานี	๗.๐๐	๕.๓๐	๕.๓๕	๕.๒๘	๕.๑๕	ลดลง	- ๑.๘๕
M.๖๙	ลำเซบก	โครงการพิชผล	อุบลราชธานี	๙.๗๐	๓.๙๑	๓.๘๖	๓.๘๐	***	***	***
X.๖๔	คลองท่าแซะ	ท่าแซะ	ชุมพร	๑๗.๑๓	๗.๘๙	๗.๘๙	๗.๙๒	๑๐.๙๖	เพิ่มขึ้น	- ๖.๑๗
X.๑๔๙	คลองกลาย	นบพิตำ	นครศรีธรรมราช	๓๓.๙๖	๒๗.๓๔	๒๗.๓๐	๒๗.๒๙	๒๗.๒๕	ลดลง	- ๖.๗๑
X.๒๗๔	แม่น้ำโก-ลก	แว้ง	นราธิวาส	๒๓.๕๐	๑๘.๑๓	๑๘.๑๒	๑๘.๑๑	๑๘.๑๐	ลดลง	- ๕.๔๐
X.๓๗A	แม่น้ำตาปี	พระแสง	สุราษฎร์ธานี	๑๑.๗๐	๖.๐๖	๕.๘๑	๕.๖๗	๕.๕๐	ลดลง	- ๖.๒๐

*** ยังไม่ได้รับรายงาน

๙. สถานการณ์น้ำในพื้นที่ลุ่มน้ำโขง ณ วันที่ ๒๖ กรกฎาคม ๒๕๖๗ (คณะกรรมการจัดการแม่น้ำโขง)

สถานี	ระดับอ้างอิง (ม.รทก.)	ระดับตลิ่ง (ม.)	ระดับน้ำ (ม.)					เปรียบเทียบระดับตลิ่ง (ม.)	ผลต่างของระดับน้ำ (ม.)		แนวโน้ม
			๒๒ ก.ค.	๒๓ ก.ค.	๒๔ ก.ค.	๒๕ ก.ค.	๒๖ ก.ค.		๓ วันย้อนหลัง	๕ วันย้อนหลัง	
			อ.เชียงแสน จ.เชียงราย	๓๕๗.๑๐๐	๑๒.๘๐	๓.๗๐	๓.๙๘		๔.๐๐	๓.๙๑	
อ.เชียงคาน จ.เลย	๑๙๔.๑๑๘	๑๖.๐๐	๗.๕๔	๗.๕๒	๗.๙๘	๘.๑๗	๘.๗๖	-๗.๒๔	๐.๗๘	๑.๒๒	เพิ่มขึ้น
อ.เมือง จ.หนองคาย	๑๕๓.๖๔๘	๑๒.๒๐	๕.๔๕	๕.๘๖	๕.๗๕	๕.๑๐	๕.๓๘	-๖.๘๒	๐.๖๓	-๐.๐๗	เพิ่มขึ้น
อ.เมือง จ.นครพนม	๑๓๒.๖๘๐	๑๒.๐๐	๗.๐๘	๗.๑๙	๗.๓๖	๗.๐๗	๖.๙๔	-๕.๐๖	-๐.๔๒	-๐.๑๔	ลดลง
อ.เมือง จ.มุกดาหาร	๑๒๔.๒๑๙	๑๒.๕๐	๖.๘๕	๖.๙๘	๗.๑๖	๗.๐๗	๗.๐๓	-๕.๔๗	-๐.๑๓	๐.๑๘	ลดลง
อ.โขงเจียม จ.อุบลราชธานี	๘๘.๐๓๐	๑๔.๕๐	๙.๒๕	๙.๓๖	๙.๔๖	๙.๑๗	๘.๘๘	-๕.๖๒	-๐.๕๘	-๐.๓๗	ลดลง

***ไม่มีสถานการณ์

๑๐. สถานการณ์เตือนภัย Early Warning ณ วันที่ ๒๖ กรกฎาคม ๒๕๖๗ (กรมทรัพยากรน้ำ)

การแจ้งเตือน	สถานี	การแจ้งเตือน	ช่วงเวลา
เตือนสีแดง (อพยพ)	บ้านวังขาย ตำบลปริงเพล อำเภอสังขละบุรี จังหวัดกาญจนบุรี บ้านป่าไร่เหนือ ตำบลพระธาตุ อำเภอแม่ระมาด จังหวัดตาก	ปริมาณฝนสะสม ๑๒ ชั่วโมง ๑๒๗.๐ มิลลิเมตร ปริมาณฝนสะสม ๑๒ ชั่วโมง ๑๓๓.๕ มิลลิเมตร	๒๖ ก.ค.๖๗/๐๘.๐๕ น. ๒๕ ก.ค.๖๗/๑๖.๐๕ น.
เตือนสีเหลือง (เตือนภัย)	บ้านแม่กาษาใหม่ไหลท่า ตำบลแม่กาษา อำเภอแม่สอด จ.ตาก	ค่าระดับน้ำ ๔.๕ เมตร ระดับวิกฤติ ๕.๐ เมตร	๒๕ ก.ค.๖๗/๑๖.๔๒ น.
เตือนสีเขียว (เฝ้าระวัง)	บ้านชมภูเหนือ ตำบลชมพู อำเภอเนินมะปราง จังหวัดพิษณุโลก บ้านหมื่นฤชย์ ตำบลพบพระ อำเภอพบพระ จังหวัดตาก	ค่าระดับน้ำ ๔.๙๐ เมตร ระดับวิกฤติ ๖.๐๐ เมตร ปริมาณฝนสะสม ๑๒ ชั่วโมง ๘๒.๕ มิลลิเมตร	๒๖ ก.ค.๖๗/๐๘.๔๐ น. ๒๖ ก.ค.๖๗/๐๕.๕๘ น.

*** สำนักงานทรัพยากรน้ำภาคที่เกี่ยวข้องได้ดำเนินการแจ้งอาสาสมัครและเครือข่าย รวมถึงหน่วยงานที่เกี่ยวข้องในพื้นที่เสี่ยงภัยแล้ว

๑๑. พื้นที่ติดตามและเฝ้าระวังสถานการณ์ธรณีพิบัติภัย ณ วันที่ ๒๖ กรกฎาคม ๒๕๖๗ (กรมทรัพยากรธรณี)

เนื่องจากในพื้นที่เสี่ยงภัยแผ่นดินถล่มมีฝนตกหนักต่อเนื่อง ประกอบกับมีพื้นที่ลาดการณปริมาณน้ำฝนที่อาจก่อให้เกิดแผ่นดินถล่มล่วงหน้า โดยเฉพาะในบริเวณภาคเหนือ จังหวัดตาก แม่ฮ่องสอน เชียงใหม่ พิษณุโลก เพชรบูรณ์ ภาคกลาง จังหวัดกาญจนบุรี และ ภาคตะวันออก จังหวัดจันทบุรี และตราด ศูนย์ปฏิบัติการธรณีพิบัติภัยจึงได้ทำการเฝ้าระวังและติดตามสถานการณ์ธรณีพิบัติภัยแผ่นดินถล่มและน้ำป่าไหลหลากเป็นพิเศษและจะทำการแจ้งอาสาสมัครเครือข่ายในพื้นที่เสี่ยงภัยต่อไป

๑๒. เหตุการณ์วิกฤตน้ำปัจจุบัน ณ วันที่ ๒๖ กรกฎาคม ๒๕๖๗ [เวลา ๑๕.๐๐ น.(เมื่อวาน) – ๐๘.๐๐ น. (วันนี้)]

ไม่มีสถานการณ์

๑๓. สถานการณ์ภาวะน้ำท่วม และสถานการณ์ฝนแล้ง/ฝนทิ้งช่วง ณ วันที่ ๒๖ กรกฎาคม ๒๕๖๗ (ปก.)

อุทกภัย

จ.ตาก วันที่ ๒๕ ก.ค. ๖๗ เวลา ๒๒.๐๐ น. เกิดฝนตกหนักทำให้แม่น้ำเมยเอ่อล้นตลิ่งเข้าท่วม บริเวณตลาดริมเมยและพื้นที่ลุ่มต่ำริมแม่น้ำ ต.ท่าสายลวด อ.แม่สอด เบื้องต้นความเสียหายอยู่ระหว่างการสำรวจ ไม่มีผู้ได้รับบาดเจ็บและเสียชีวิต โดย สนง.ปก.จ. สนง.ปก. สาขาแม่สอด หน่วยทหารในพื้นที่ กฟภ. อำเภอ อปท. กำนัน ผู้ใหญ่บ้าน จิตอาสา อปพร. อาสาสมัคร มูลนิธิ พร้อมหน่วยงานที่เกี่ยวข้องเร่งดำเนินการให้การช่วยเหลือ ในเบื้องต้นแล้ว ปัจจุบันระดับน้ำเพิ่มขึ้น

๑๔. ลักษณะอากาศ ๗ วันข้างหน้า (ระหว่างวันที่ ๒๕ – ๓๑ กรกฎาคม ๒๕๖๗)

ในช่วงวันที่ ๒๕ – ๒๖ ก.ค. ๖๗ มรสุมตะวันตกเฉียงใต้กำลังปานกลางพัดปกคลุมทะเลอันดามัน ประเทศไทย และอ่าวไทย ประกอบกับหย่อมความกดอากาศต่ำปกคลุมประเทศเวียดนามตอนบนและอ่าวตังเกี๋ย ลักษณะเช่นนี้ทำให้ประเทศไทยมีฝนฟ้าคะนองและมีฝนตกหนักบางแห่ง โดยมีฝนตกหนักมากบางพื้นที่ในภาคตะวันออก และด้านตะวันตกของภาคเหนือและภาคกลาง สำหรับคลื่นลมบริเวณทะเลอันดามันและอ่าวไทยมีกำลังปานกลาง โดยทะเลอันดามันตอนบนและอ่าวไทยตอนบนมีคลื่นสูงประมาณ ๒ เมตร ส่วนทะเลอันดามันตอนล่างและอ่าวไทยตอนล่าง มีคลื่นสูง ๑ - ๒ เมตร บริเวณฝนฟ้าคะนองคลื่นสูงมากกว่า ๒ เมตร

ส่วนในช่วงวันที่ ๒๗ – ๓๑ ก.ค. ๖๗ จะมีร่องมรสุมกำลังปานกลางพาดผ่านภาคเหนือตอนบน และประเทศลาวตอนบน เข้าสู่หย่อมความกดอากาศต่ำบริเวณประเทศเวียดนามตอนบนและอ่าวตังเกี๋ย ประกอบกับมรสุมตะวันตกเฉียงใต้กำลังปานกลางยังคงพัดปกคลุมทะเลอันดามัน ประเทศไทย และอ่าวไทย ลักษณะเช่นนี้ทำให้ประเทศไทยมีฝนเพิ่มขึ้นและมีฝนตกหนักบางแห่ง โดยมีฝนตกหนักมากบางพื้นที่ในภาคเหนือตอนบน และภาคตะวันออกเฉียงเหนือตอนบน สำหรับคลื่นลมบริเวณทะเลอันดามันและอ่าวไทยมีกำลังปานกลาง โดยทะเลอันดามันตอนบนมีคลื่นสูงประมาณ ๒ เมตร ส่วนทะเลอันดามันตอนล่างและอ่าวไทยตอนบน มีคลื่นสูง ๑ - ๒ เมตร บริเวณฝนฟ้าคะนองคลื่นสูงมากกว่า ๒ เมตร

อนึ่ง พายุไต้ฝุ่น “แคมี” บริเวณช่องแคบไต้หวัน คาดว่าจะเคลื่อนขึ้นฝั่งบริเวณมณฑลฝูเจี้ยน ประเทศจีนในวันนี้ (๒๕ ก.ค. ๖๗) โดยพายุนี้ไม่มีส่งผลกระทบต่อลักษณะอากาศของประเทศไทย ขอให้ผู้ที่เดินทางไปบริเวณดังกล่าวตรวจสอบสภาพอากาศก่อนออกเดินทางในระยะนี้ไว้ด้วย

๑๕. ความช่วยเหลือภัยแล้งสะสมของกรมทรัพยากรน้ำ

ความช่วยเหลือในพื้นที่ประสบปัญหาภัยท่วม ตั้งแต่วันที่ ๑ ตุลาคม ๒๕๖๖ – ๒๕ กรกฎาคม ๒๕๖๗

หน่วยงาน	จังหวัด	ปริมาณการ สูบน้ำ (ลบ.ม.)	ปริมาณการ แจกจ่ายน้ำ สะอาด (ลิตร)	ประโยชน์ที่ได้รับ			
				อุปโภค-บริโภค		พื้นที่เกษตร (ไร่)	
				ครัวเรือน	ประชากร	ไร่	ชนิดพืช
สทน.๑	ลำปาง	-	๖๐,๐๐๐	๑๕๐	๔๒๐	-	
	เชียงราย	๘๕,๕๐๐	-	๖๐๙	๑,๘๒๗	๑,๐๐๐	นาข้าว
สทน.๒	กรุงเทพมหานคร	๑,๔๖๓,๔๐๐	-	๑,๙๐๐	๓,๗๐๐	-	
	นครสวรรค์	๔๖๖,๕๖๐	-	๓๕๓	๑,๓๐๕	๒,๗๐๐	นาข้าว
สทน.๓	สกลนคร	๓๕,๖๔๐	-	๒๐๐	๑,๐๐๐	๗๐๐	นาข้าว
	อุดรธานี	๒,๘๖๓,๗๒๘	-	๙,๙๐๖	๒๓,๒๑๗	-	
สทน.๔	ขอนแก่น	๕,๐๙๑,๖๐๐	-	๔๖,๗๓๔	๗๓,๔๐๒	-	
	มหาสารคาม	๑๘๖,๐๐๐	-	๑๒๐	๔๙๐	-	
สทน.๕	นครราชสีมา	๑,๓๒๓,๐๐๐	-	๕,๒๙๘	๑๖,๑๖๒	-	
สทน.๖	ปราจีนบุรี	๙๗,๙๒๐	-	๕๕	๒๐๐	-	
	ระยอง	๕๘๗,๑๐๐	-	๑๗,๑๐๐	๕๐,๑๒๒	-	
	สระแก้ว	๕๘๘,๒๐๐	-	๑,๑๘๑	๓,๓๗๖	๑,๔๐๐	นาข้าว
สทน.๗	ราชบุรี	๒,๓๘๘,๑๕๐	-	๒,๗๓๕	๘,๐๒๐	๓,๒๗๙	ฝรั่ง,มะพร้าว
	สุพรรณบุรี	๗๐๖,๗๔๐	-	๑,๘๑๗	๕,๙๕๙	๑๕,๐๐๐	นาข้าว
	นครปฐม	-	-	-	-	-	
สทน.๘	สงขลา	๑,๒๘๙,๕๒๐	-	๒,๗๘๙	๙,๗๘๕	๑๑,๑๒๕	สวนยางพารา สวนมะพร้าว ไร่นา กล้าย ปาล์ม
	พัทลุง	๔๔,๕๕๐	-	๑,๔๔๒	๕,๗๒๔	๓๑๕	สวนยางพารา สวนมะพร้าว ไร่นา กล้าย ปาล์ม บ้านเรือน เทศบาลเมืองพัทลุง
	ปัตตานี	๑๒๑,๕๐๐	-	๑,๔๐๐	๖,๐๐๐	๒,๘๐๐	ไร่อ้อย เลี้ยงสัตว์ (เบ็ด ไก่ แพะ)
สทน.๙	อุดรดิตถ์	-	-	-	-	-	
	พิจิตร	-	-	-	-	-	
	สุโขทัย	๗๕๗,๒๖๐	-	๔,๕๕๐	๙,๑๘๔	๑๐,๗๐๐	นาข้าว,ผักบุ้งเมล็ด,มะม่วง, พืชผักสวนครัว
	พิษณุโลก	๗๐,๐๘๐	-	-	๒,๑๒๓	-	
สทน.๑๐	ชุมพร	-	๑,๐๐๐	๖๐	๑๗๕	-	
	ภูเก็ต	๖,๓๐๐	-	๑,๑๑๐	๓,๖๔๔	-	
สทน.๑๑	อุบลราชธานี	๑,๙๐๐,๘๐๐	-	๑๐,๘๙๖	๒๖,๐๔๑	-	
	๒๕ จังหวัด	๒๐,๐๗๓,๕๔๘	๖๑,๐๐๐	๑๑๐,๓๙๕	๒๕๑,๘๗๖	๔๙,๐๑๙	

จึงเรียนมาเพื่อโปรดทราบ

นายภาคล ถาวรฤชรัตน์
อธิบดีกรมทรัพยากรน้ำ
ประธานคณะทำงานศูนย์ปฏิบัติการ
ทรัพยากรธรรมชาติและสิ่งแวดล้อม (ด้านทรัพยากรน้ำ)