



รายงานการเฝ้าระวังติดตามสถานการณ์น้ำและความช่วยเหลือ ศูนย์ปฏิบัติการทรัพยากรธรรมชาติและสิ่งแวดล้อม (ด้านทรัพยากรน้ำ) กระทรวงทรัพยากรธรรมชาติและสิ่งแวดล้อม



กองวิเคราะห์และประเมินสถานการณ์น้ำ กรมทรัพยากรน้ำ

โทรศัพท์ ๐ ๒๒๗๑ ๖๐๐๐ ต่อ ๖๔๔๕ โทรสาร ๐ ๒๒๗๘ ๖๖๒๙ www.dwr.go.th IDLine: mekhalawoc Email: mekhala@dwr.mail.go.th

รายงานฉบับที่ ๓๗๗/๒๕๖๗

เวลา ๑๕.๐๐ น.

วันที่ ๒๗ กรกฎาคม ๒๕๖๗

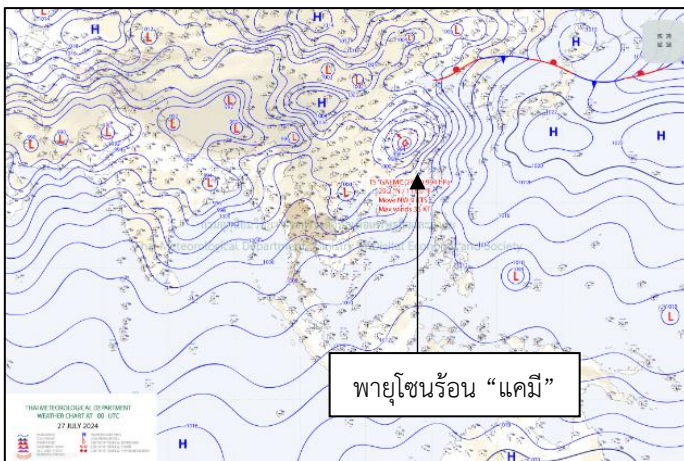
เรียน รมว.ทส. เลขาธิการ รมว.ทส. ที่ปรึกษา รมว.ทส. ปกท.ทส. รอง ปกท.ทส. อทน. อทบ. และหน่วยงานที่เกี่ยวข้อง

๑. สภาวะอากาศ เวลา ๑๑.๐๐ น. (กรมอุตุนิยมวิทยา)

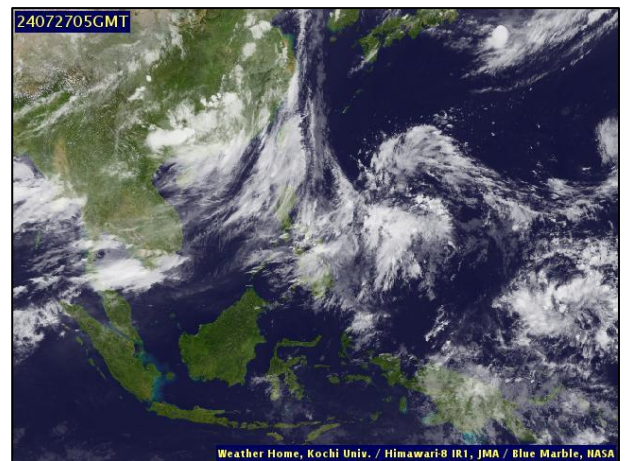
พยากรณ์อากาศ ๒๔ ชั่วโมงข้างหน้า บริเวณด้านตะวันตกของภาคเหนือ ภาคกลาง และภาคตะวันออกเฉียงเหนือมีฝนตกหนักมาก บางพื้นที่ ส่วนภาคตะวันออกเฉียงเหนือด้านตะวันออกมีฝนตกหนักบางแห่ง ขอให้ประชาชนในบริเวณดังกล่าวระวังอันตรายจากฝนตกหนักถึงหนักมากและฝนที่ตกสะสม ซึ่งอาจทำให้เกิดน้ำท่วมฉับพลันและน้ำป่าไหลหลาก โดยเฉพาะพื้นที่ลาดเชิงเขาใกล้ทางน้ำไหลผ่านและพื้นที่ลุ่ม ทั้งนี้เนื่องจากมรสุมตะวันตกเฉียงใต้กำลังปานกลางพัดปกคลุมทะเลอันดามัน ประเทศไทย และอ่าวไทย

สำหรับบริเวณทะเลอันดามันตอนบนและอ่าวไทยตอนบน ทะเลมีคลื่นสูงประมาณ ๒ เมตร ส่วนทะเลอันดามันตอนล่าง และอ่าวไทยตอนล่าง มีคลื่นสูง ๑-๒ เมตร บริเวณที่มีฝนฟ้าคะนองคลื่นสูงมากกว่า ๒ เมตร ขอให้ชาวเรือในบริเวณดังกล่าวเดินเรือด้วยความระมัดระวังและหลีกเลี่ยงการเดินเรือในบริเวณที่มีฝนฟ้าคะนอง

พายุโซนร้อน “แคมี” ปกคลุมบริเวณมณฑลเจียงซี ประเทศจีน คาดว่าจะอ่อนกำลังลงเป็นพายุดีเปรสชัน และหย่อมความกดอากาศต่ำกำลังแรงตามลำดับในระยะต่อไป โดยพายุนี้ไม่ส่งผลกระทบต่อลักษณะอากาศของประเทศไทย ขอให้ผู้ที่เดินทางไปบริเวณดังกล่าวตรวจสอบสภาพอากาศก่อนออกเดินทางไว้ด้วย

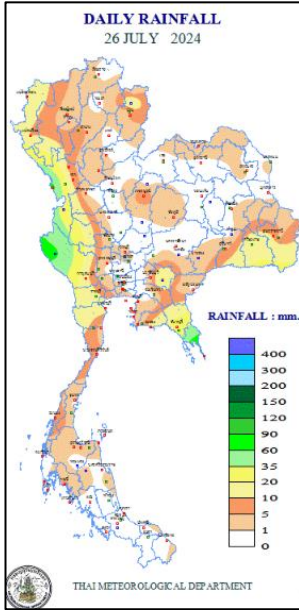


แผนที่อากาศ วันที่ ๒๗ ก.ค. ๒๕๖๗ เวลา ๐๗.๐๐ น.



ภาพถ่ายดาวเทียม วันที่ ๒๗ ก.ค. ๒๕๖๗ เวลา ๑๒.๐๐ น.

๒. ปริมาณฝนสะสม ณ เวลา ๐๗.๐๐ น.(เมื่อวาน) - ๐๗.๐๐ น.(วันนี้) (กรมอุตุนิยมวิทยา)



จุดตรวจวัด	ปริมาณฝน (มม.)
จ.ตาก (แม่สอด)	๖๙.๙
จ.กาญจนบุรี (ทองผาภูมิ)	๖๕.๐
จ.ปราจีนบุรี (กบินทร์บุรี)	๒๕.๓
จ.นครนายก	๒๔.๐
จ.น่าน (ท่าวังผา)	๒๐.๒
จ.แม่ฮ่องสอน	๑๘.๗
จ.ตาก (ดอยมูเซอร์ สกษ.)	๑๘.๒

๓. ปริมาณฝนสะสมของพื้นที่ลาดเชิงเขา ๑๒ ชม. ที่ผ่านมา (กรมทรัพยากรน้ำ)

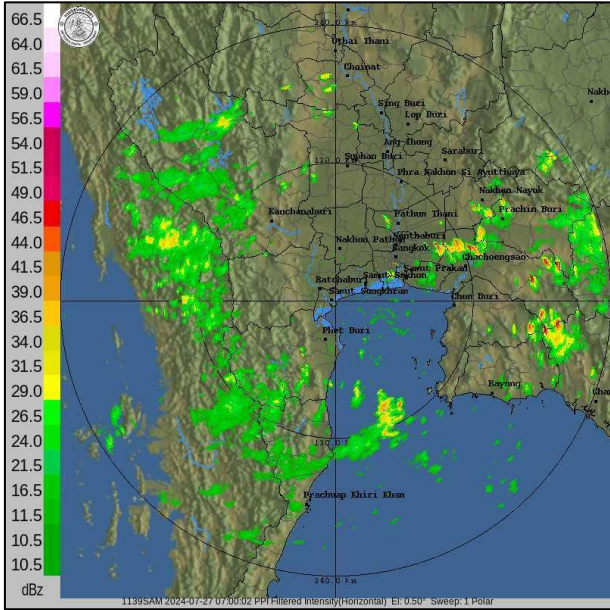
รหัสสถานี	จุดตรวจวัด	ปริมาณฝน (มม./๑๒ ชม.)
STN๐๙๙๕	บ้านหนองบอน ต.หนองบอน อ.บ่อไร่ จ.ตราด	๑๐๔.๐
STN๐๒๗๘	บ้านตาบาด ต.บ่อพลอย อ.บ่อไร่ จ.ตราด	๗๘.๕
STN๑๖๖๖	บ้านมะม่วง ต.นนทรีย์ อ.บ่อไร่ จ.ตราด	๗๖.๕
STN๐๙๙๒	บ้านหินกอง ต.วังโตนด อ.นายายอาม จ.จันทบุรี	๖๑.๕
STN๐๙๙๔	บ้านทุ่งกราด ต.สะตอ อ.เขาสมิง จ.ตราด	๔๗.๐
STN๐๕๔๑	บ้านห้วยสลักลาย ต.อวน อ.ปัว จ.น่าน	๔๖.๕
STN๐๔๗๐	บ้านสลักเพชรเหนือ ต.เกาะช้างใต้ อ.เกาะช้าง จ.ตราด	๔๔.๕
STN๑๒๗๖	บ้านห้วยแห้ง ต.ชะเนง้อ อ.แม่ระมาด จ.ตาก	๔๔.๕
STN๑๘๒๙	บ้านห้วยนกแลเหนือ ต.พระธาตุ อ.แม่ระมาด จ.ตาก	๔๒.๕
STN๑๖๒๕	บ้านวังขยาย ต.ปริงเพล อ.สังขละบุรี จ.กาญจนบุรี	๔๒.๐

๔. ค่าความชื้นในดิน (กรมทรัพยากรน้ำ/คณะกรรมการแม่น้ำโขง)

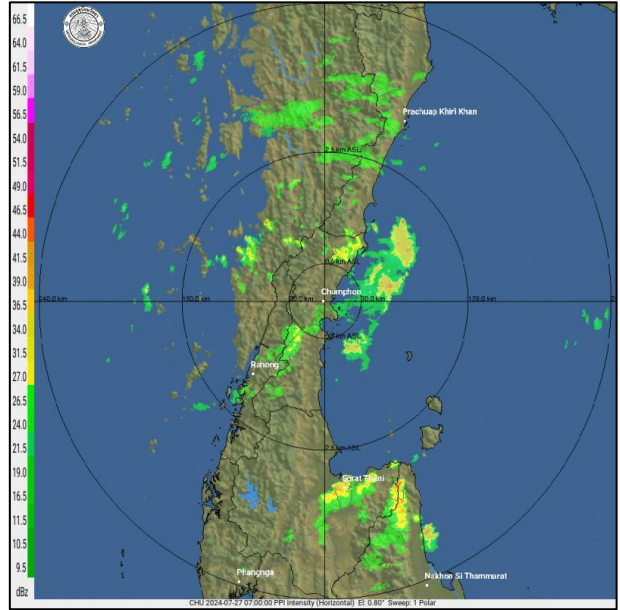
ภูมิภาค	ความชื้นในดิน [-] ๑๘ มิ.ย. ๖๗	ความชื้นในดิน [-] ๑๘ ก.ค. ๖๗	แนวโน้ม
เหนือ	ค่าความชื้นในดินมาก	ค่าความชื้นในดินน้อย	ลดลง
กลาง	ค่าความชื้นในดินมาก	ค่าความชื้นในดินมาก	เพิ่มขึ้น
ตะวันออกเฉียงเหนือ	ค่าความชื้นในดินมาก	ค่าความชื้นในดินมาก	เพิ่มขึ้น
ตะวันออก	ค่าความชื้นในดินมาก	ค่าความชื้นในดินมาก	เพิ่มขึ้น
ตะวันตก	ค่าความชื้นในดินน้อยสุด	ค่าความชื้นในดินน้อย	ทรงตัว
ใต้	ค่าความชื้นในดินน้อย	ค่าความชื้นในดินมาก	เพิ่มขึ้น

หมายเหตุ : ความชื้นในดิน ๕ ระดับ มากสุด มาก ปานกลาง น้อย น้อยสุด

๕. เรดาร์ตรวจอากาศ ณ วันที่ ๒๗ กรกฎาคม ๒๕๖๗ (กรมอุตุนิยมวิทยา)



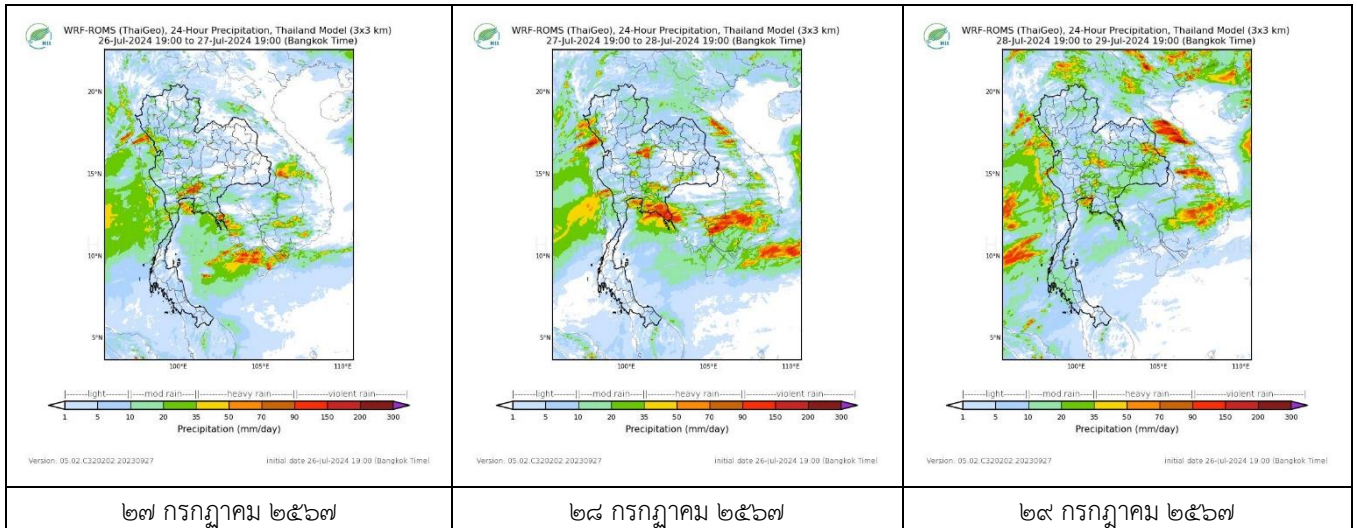
สถานีสมุทรสงคราม เวลา ๑๔.๐๐ น.



สถานีชุมพร เวลา ๑๔.๐๐ น.

จากเรดาร์ตรวจอากาศพบกลุ่มเมฆฝนกระจายทุกภาคของประเทศไทย

๖. แผนภาพคาดการณ์ฝนล่วงหน้า ๓ วัน (สถาบันสารสนเทศทรัพยากรน้ำ (องค์การมหาชน))



๗. สถานการณ์น้ำในแหล่งเก็บกักน้ำ ณ วันที่ ๒๗ กรกฎาคม ๒๕๖๗ (กรมชลประทาน กรมทรัพยากรน้ำ และสทชข.)

๗.๑ ปริมาณน้ำในอ่างฯ ๓๗,๕๒๘ ล้าน ลบ.ม. คิดเป็นร้อยละ ๕๓ (ปริมาณน้ำใช้การได้ ๑๓,๙๘๙ ล้าน ลบ.ม. คิดเป็นร้อยละ ๓๐) ปริมาณน้ำในอ่างฯ เทียบกับปี ๒๕๖๖ (๓๖,๐๕๐ ล้าน ลบ.ม. คิดเป็นร้อยละ ๕๑) มากกว่าปี ๒๕๖๖ จำนวน ๑,๔๗๘ ล้าน ลบ.ม. ปริมาณน้ำไหลลงอ่างฯ จำนวน ๖๑๗.๒๖ ล้าน ลบ.ม. ปริมาณน้ำระบายจำนวน ๘๙.๓๕ ล้าน ลบ.ม. สามารถรับน้ำได้อีก ๓๓,๓๙๙ ล้าน ลบ.ม.

อ่างเก็บน้ำ	ความจุที่ รณก. (ล้าน ลบ.ม.)	ปริมาตร น้ำในอ่าง		ปริมาตร น้ำใช้การได้		ปริมาตร น้ำไหลลงอ่าง		ปริมาตร น้ำระบาย		ปริมาตรน้ำ รับได้อีก (ล้าน ม. ^๓) (ความจุที่รณก. - ปริมาตรน้ำ ปัจจุบัน)
		ปริมาตร (ล้าน ม. ^๓)	% น้ำ เก็บ กัก	ปริมาตร (ล้าน ม. ^๓)	% น้ำใช้ การ	วันนี้ (ล้าน ม. ^๓)	เมื่อวาน (ล้าน ม. ^๓)	วันนี้ (ล้าน ม. ^๓)	เมื่อวาน (ล้าน ม. ^๓)	
๑.ภูมิพล	๑๓,๔๖๒	๕,๑๕๓	๓๘	๑,๓๕๓	๑๔	๓๐.๒๒	๒๐.๐๕	๘.๐๐	๘.๐๐	๘,๓๐๙
๒.สิริกิติ์	๙,๕๑๐	๔,๓๒๖	๔๕	๑,๔๗๖	๒๒	๓๒.๔๙	๓๐.๗๘	๗.๙๓	๘.๐๑	๕,๑๘๔
๓.จุฬารัตน์	๑๖๔	๖๓	๓๙	๒๖	๒๑	๐.๑๖	๐.๒๕	๐.๐๐	๐.๐๐	๑๐๑
๔.อุบลรัตน์	๒,๔๓๑	๙๓๑	๓๘	๓๔๙	๑๙	๑๔.๕๙	๒๐.๒๓	๑๙.๗๖	๑๙.๐๔	๑,๕๐๐

๕.ลำปาง	๑,๙๘๐	๘๑๖	๔๑	๗๑๖	๓๘	๘.๑๖	๘.๑๖	๗.๕๑	๗.๕๑	๑,๑๖๔
๖.ลพบุรี	๑,๙๖๖	๑,๐๙๘	๕๖	๒๖๗	๒๔	๖.๘๓	๑.๓๑	๑๒.๑๙	๑๒.๗๙	๘๖๘
๗.ป่าสักชลสิทธิ์	๙๖๐	๑๕๔	๑๖	๑๕๑	๑๖	๑๘.๗๖	๑๓.๙๙	๒.๖๑	๑.๗๓	๘๐๖
๘.ศรีนครินทร์	๑๗,๗๔๕	๑๒,๕๓๙	๗๑	๒,๒๗๔	๓๐	๘๓.๓๑	๕๖.๒๕	๕.๙๙	๖.๐๐	๕,๒๐๖
๙.วชิราลงกรณ	๘,๘๖๐	๕,๕๒๗	๖๒	๒,๕๑๕	๔๓	๓๕๗.๗๑	๒๔๐.๗๗	๐.๐๐	๑.๓๓	๓,๓๓๓
๑๐.ขุนด่านปราการชล	๒๒๔	๘๙	๔๐	๘๕	๓๙	๑.๖๔	๑.๘๒	๐.๐๔	๐.๐๔	๑๓๕
๑๑.รัชชประภา	๕,๖๓๙	๓,๕๗๖	๖๓	๒,๒๒๔	๕๒	๒.๕๘	๕.๓๑	๔.๙๕	๔.๙๕	๒,๐๖๓
๑๒.บางยาง	๑,๔๕๔	๗๔๘	๕๑	๔๗๒	๔๐	๑.๕๓	๐.๐๒	๔.๐๒	๔.๐๐	๗๐๖

๗.๒ อ่างเก็บน้ำขนาดกลาง ๔๓๕ แห่ง มีปริมาณน้ำ ๒,๗๗๙ ล้าน ลบ.ม. (๕๑%) ปริมาณน้ำใช้การ ๒,๓๗๖ ล้าน ลบ.ม. (๔๗%)

๗.๓ แหล่งน้ำในพื้นที่นอกเขตชลประทาน ๑๐๒,๐๙๙ แห่ง มีปริมาณน้ำรวม ๔,๒๖๔ ล้าน ลบ.ม. (๕๐%)

๗.๔ แหล่งน้ำขนาดเล็กนอกเขตชลประทาน ๑๘๔ แห่ง ตรวจวัดโดยกรมทรัพยากรน้ำ เริ่มต้นฤดูฝน มีปริมาณน้ำ ๒๐๗.๑ ล้าน ลบ.ม. (๕๔%) ปริมาณน้ำปัจจุบัน ๓๑๔.๙ ล้าน ลบ.ม. (๖๗.๔%)

ภูมิภาค	จำนวน (แห่ง)	ปริมาณรวม (ล้าน ลบ.ม.)	ปริมาณน้ำ (ล้าน ลบ.ม.)							
			เดือน						ปัจจุบัน	
			ม.ค. ๒๕๖๗	ก.พ. ๒๕๖๗	มี.ค. ๒๕๖๗	เม.ย. ๒๕๖๗	พ.ค. ๒๕๖๗	มิ.ย. ๒๕๖๗	๑๕ ก.ค. ๖๗	ร้อยละ
เหนือ	๑๗,๒๔๙	๙๙๒	๘๗๖	๘๖๘	๘๕๑	๕๙๖	๕๖๓	๕๗๐	๕๕๙	๕๖
ตะวันออกเฉียงเหนือ	๕๔,๕๔๗	๔,๓๘๒	๓,๗๓๗	๓,๖๐๙	๓,๖๐๙	๒,๓๙๓	๒,๒๕๘	๒,๒๖๖	๒,๓๖๘	๕๔
กลาง	๑๖,๓๖๗	๑,๕๗๔	๙๙๑	๘๕๕	๗๘๘	๕๘๒	๕๖๗	๕๓๘	๕๗๑	๓๖
ตะวันออกเฉียงใต้	๗,๘๐๔	๙๙๒	๗๘๘	๘๙๐	๘๙๐	๔๕๖	๔๘๓	๕๓๕	๕๗๒	๕๗
ตะวันตก	๒,๕๐๖	๑๙๒	๙๙	๙๙	๙๙	๕๐	๔๕	๔๒	๔๓	๒๒
ใต้	๓,๖๒๖	๓๓๘	๒๖๙	๒๘๕	๒๗๕	๒๐๓	๑๗๐	๑๕๒	๑๕๑	๔๔
รวม	๑๐๒,๐๙๙.๐๐	๘,๔๗๐	๖,๗๖๐	๖,๖๐๖	๖,๕๑๒	๔,๒๘๐	๔,๐๘๖	๔,๑๐๓	๔,๒๖๔	๕๐

๘. สถานการณ์น้ำในประเทศ ณ วันที่ ๒๔ - ๒๗ กรกฎาคม ๒๕๖๗ (กรมชลประทาน)

สถานี	แม่น้ำ	อำเภอ	จังหวัด	ระดับตลิ่ง (ม.รทก.)	ระดับน้ำ (ม.รทก.)				แนวโน้ม	เปรียบเทียบระดับตลิ่ง
					พฤษภาคม	พฤษภาคม	พฤษภาคม	พฤษภาคม		
					๒๔ ก.ค.	๒๕ ก.ค.	๒๖ ก.ค.	๒๗ ก.ค.		
P.๑	ปิง	เมือง	เชียงใหม่	๓.๗๐	๑.๒๕	๑.๔๒	๑.๒๔	๑.๓๑	เพิ่มขึ้น	- ๒.๓๙
W.๑C	วัง	เมือง	ลำปาง	๕.๒๐	๐.๕๓	๐.๕๒	๐.๔๗	๐.๕๐	เพิ่มขึ้น	- ๔.๗๐
Y.๑๖	ยม	บางระกำ	พิษณุโลก	๗.๓๐	๑.๖๕	๑.๖๖	***	***	***	***
N.๗A	น่าน	เมือง	พิจิตร	๙.๘๗	๕.๘๕	๕.๓๔	***	***	***	***
C.๒	เจ้าพระยา	เมือง	นครสวรรค์	๒๕.๗๐	๒.๕๔	๒๐.๔๔	๒๐.๒๖	๒๐.๐๕	ลดลง	- ๕.๖๕
C.๑๓	เจ้าพระยา	สรรพยา	ชัยนาท	๑๖.๓๔	๙.๖๔	๑๐.๑๐	๑๐.๐๑	๙.๘๗	ลดลง	- ๖.๔๗
M.๖A	มูล	สตึก	บุรีรัมย์	๗.๙๕	๑.๘๖	๑.๓๕	๐.๘๙	๐.๘๘	ลดลง	- ๗.๐๗
M.๑๙๑	ลำตะคอง	เมือง	นครราชสีมา	๓.๕๐	๑.๑๘	๑.๑๓	๑.๑๓	๐.๙๕	ลดลง	- ๒.๕๕
M.๗	มูล	เมือง	อุบลราชธานี	๗.๐๐	๕.๓๕	๕.๒๘	๕.๑๕	๕.๐๕	ลดลง	- ๑.๙๕
M.๖๙	ลำเซบก	โครงการพิเศษ	อุบลราชธานี	๙.๗๐	๓.๘๖	๓.๘๐	***	***	***	***
X.๖๔	คลองท่าแซะ	ท่าแซะ	ชุมพร	๑๗.๑๓	๗.๘๙	๗.๙๒	๑๐.๙๖	๙.๑๗	ลดลง	- ๗.๙๖
X.๑๔๙	คลองกลาย	นบพิตำ	นครศรีธรรมราช	๓๓.๙๖	๒๗.๓๐	๒๗.๒๙	๒๗.๒๕	๒๗.๒๕	ทรงตัว	- ๖.๗๑
X.๒๗๔	แม่น้ำโก-ลก	แว้ง	นราธิวาส	๒๓.๕๐	๑๘.๑๒	๑๘.๑๑	๑๘.๑๐	๑๘.๑๐	ทรงตัว	- ๕.๔๐
X.๓๗A	แม่น้ำตาปี	พระแสง	สุราษฎร์ธานี	๑๑.๗๐	๕.๘๑	๕.๖๗	๕.๕๐	๕.๓๐	ลดลง	- ๖.๔๐

*** ยังไม่ได้รับรายงาน

๙. สถานการณ์น้ำในพื้นที่ลุ่มน้ำโขง ณ วันที่ ๒๗ กรกฎาคม ๒๕๖๗ (คณะกรรมการจัดการแม่น้ำโขง)

สถานี	ระดับอ้างอิง (ม.รทก.)	ระดับตลิ่ง (ม.)	ระดับน้ำ (ม.)					เปรียบเทียบระดับตลิ่ง (ม.)	ผลต่างของระดับน้ำ (ม.)		แนวโน้ม
			๒๓ ก.ค.	๒๔ ก.ค.	๒๕ ก.ค.	๒๖ ก.ค.	๒๗ ก.ค.		๓ วัน ย้อนหลัง	๕ วัน ย้อนหลัง	
อ.เชียงแสน จ.เชียงราย	๓๕๗.๑๑๐	๑๒.๘๐	๓.๙๘	๔.๐๐	๓.๙๑	๓.๘๗	๔.๐๒	-๘.๗๘	๐.๑๑	๐.๐๔	เพิ่มขึ้น
อ.เชียงคาน จ.เลย	๑๙๔.๑๑๘	๑๖.๐๐	๗.๕๒	๗.๙๘	๘.๑๗	๘.๗๖	๙.๔๑	-๖.๕๙	๑.๒๔	๑.๘๙	เพิ่มขึ้น
อ.เมือง จ.หนองคาย	๑๕๓.๖๔๘	๑๒.๒๐	๔.๘๖	๔.๗๕	๕.๑๐	๕.๓๘	๕.๘๓	-๖.๓๗	๐.๗๓	๐.๙๗	เพิ่มขึ้น
อ.เมือง จ.นครพนม	๑๓๒.๖๘๐	๑๒.๐๐	๗.๑๙	๗.๓๖	๗.๐๗	๖.๙๔	๗.๐๒	-๔.๙๘	-๐.๐๕	-๐.๑๗	เพิ่มขึ้น
อ.เมือง จ.มุกดาหาร	๑๒๔.๒๑๙	๑๒.๕๐	๖.๙๘	๗.๑๖	๗.๐๗	๗.๐๓	๗.๐๖	-๕.๔๔	-๐.๐๑	๐.๐๘	เพิ่มขึ้น
อ.โขงเจียม จ.อุบลราชธานี	๘๙.๐๓๐	๑๔.๕๐	๙.๓๖	๙.๔๖	๙.๑๗	๘.๘๘	๘.๗๗	-๕.๗๓	-๐.๔๐	-๐.๕๙	ลดลง

***ไม่มีสถานการณ์

๑๐. สถานการณ์เตือนภัย Early Warning ณ วันที่ ๒๗ กรกฎาคม ๒๕๖๗ (กรมทรัพยากรน้ำ)

การแจ้งเตือน	สถานี	การแจ้งเตือน	ช่วงเวลา
เตือนสีแดง (อพยพ)	บ้านหมื่นดำน* ตำบลพอลอย อำเภอบ่อไร่ จังหวัดตราด	ค่าระดับน้ำ ๔.๕๐ เมตร ระดับวิกฤติ ๔.๕๐ เมตร	๒๗ ก.ค.๖๗/๑๑.๐๑ น.
	บ้านทุ่งกรด ตำบลสะตอ อำเภอเขาสมิง จังหวัดตราด	ค่าระดับน้ำ ๗.๐๐ เมตร ระดับวิกฤติ ๗.๐๐ เมตร	๒๗ ก.ค.๖๗/๑๒.๐๐ น.
เตือนสีเหลือง (เตือนภัย)	บ้านสวนใหญ่พัฒนา ตำบลป่าเต็ง อำเภอแก่งกระจาน จ.เพชรบุรี	ค่าระดับน้ำ ๖.๐๒ เมตร ระดับวิกฤติ ๖.๕๐ เมตร	๒๖ ก.ค.๖๗/๒๒.๒๕ น.
	บ้านหนองบอน ตำบลหนองบอน อำเภอบ่อไร่ จังหวัดตราด	ปริมาณฝนสะสม ๑๒ ชั่วโมง ๓๓๔.๕ มิลลิเมตร	๒๗ ก.ค.๖๗/๐๘.๐๑ น.
	บ้านหมื่นดำน* ตำบลพอลอย อำเภอบ่อไร่ จังหวัดตราด	ค่าระดับน้ำ ๓.๕๐ เมตร ระดับวิกฤติ ๔.๕๐ เมตร	๒๗ ก.ค.๖๗/๑๐.๑๒ น.
	บ้านตาบด ตำบลพอลอย อำเภอบ่อไร่ จังหวัดตราด	ปริมาณฝนสะสม ๑๒ ชั่วโมง ๓๓๔.๕ มิลลิเมตร	๒๗ ก.ค.๖๗/๑๐.๑๐ น.
เตือนสีเขียว (เฝ้าระวัง)	บ้านมะม่วง ตำบลนทรี อำเภอบ่อไร่ จังหวัดตราด	ปริมาณฝนสะสม ๑๒ ชั่วโมง ๑๐๕.๐ มิลลิเมตร	๒๗ ก.ค.๖๗/๑๒.๒๙ น.
	บ้านห้วยนกแลเหนือ ตำบลพระธาตุ อำเภอแม่ระมาด จังหวัดตาก	ปริมาณฝนสะสม ๑๒ ชั่วโมง ๘๔.๐ มิลลิเมตร	๒๗ ก.ค.๖๗/๑๒.๓๒ น.

***สำนักงานทรัพยากรน้ำภาคที่เกี่ยวข้องได้ดำเนินการแจ้งอาสาสมัครและเครือข่าย รวมถึงหน่วยงานที่เกี่ยวข้องในพื้นที่เสี่ยงภัยแล้ว

๑๑. พื้นที่ติดตามและเฝ้าระวังสถานการณ์ธรณีพิบัติภัย ณ วันที่ ๒๗ กรกฎาคม ๒๕๖๗ (กรมทรัพยากรธรณี)

เนื่องจากในพื้นที่เสี่ยงภัยแผ่นดินถล่มมีฝนตกหนักต่อเนื่อง ประกอบกับมีพื้นที่ลาดชันปริมาณน้ำฝนที่อาจก่อให้เกิดแผ่นดินถล่มล่วงหน้า โดยเฉพาะในบริเวณภาคเหนือ จังหวัดตาก เชียงใหม่ ภาคกลาง จังหวัดกาญจนบุรี และ ภาคตะวันออก จังหวัดตราด ศูนย์ปฏิบัติการธรณีพิบัติภัยจึงได้ทำการเฝ้าระวังและติดตามสถานการณ์ธรณีพิบัติภัยแผ่นดินถล่มและน้ำป่าไหลหลากเป็นพิเศษและจะทำการแจ้งอาสาสมัครเครือข่ายในพื้นที่เสี่ยงภัยต่อไป

๑๒. เหตุการณ์วิกฤตน้ำปัจจุบัน ณ วันที่ ๒๗ กรกฎาคม ๒๕๖๗ [เวลา ๑๕.๐๐ น. (เมื่อวาน) - ๐๘.๐๐ น. (วันนี้)]

ไม่มีสถานการณ์น้ำ

๑๓. สถานการณ์ภาวะน้ำท่วม และสถานการณ์ฝนแล้ง/ฝนทิ้งช่วง ณ วันที่ ๒๖ กรกฎาคม ๒๕๖๗ (ปก.)

ไม่มีสถานการณ์น้ำ

๑๔. ลักษณะอากาศ ๗ วันข้างหน้า (ระหว่างวันที่ ๒๗ กรกฎาคม - ๒ สิงหาคม ๒๕๖๗)

ในช่วงวันที่ ๒๘ - ๓๐ ก.ค. ส.ค. ๖๗ ร่องมรสุมกำลังปานกลางพาดผ่านภาคเหนือตอนบน และประเทศลาวตอนบน เข้าสู่หย่อมความกดอากาศต่ำบริเวณประเทศเวียดนามตอนบนและอ่าวตังเกี๋ย ประกอบกับมรสุมตะวันตกเฉียงใต้กำลังปานกลางยังคงพัดปกคลุมทะเลอันดามัน ประเทศไทย และอ่าวไทย ลักษณะเช่นนี้ทำให้ประเทศไทยมีฝนเพิ่มขึ้นและมีฝนตกหนักบางแห่ง ส่วนในช่วงวันที่ ๓๑ ก.ค. - ๒ ส.ค. ๖๗ ร่องมรสุมจะเลื่อนขึ้นไปพาดผ่านประเทศเมียนมาและลาวตอนบน ในขณะที่มรสุมตะวันตกเฉียงใต้กำลังปานกลางยังคงพัดปกคลุมทะเลอันดามัน ประเทศไทย และอ่าวไทย ลักษณะเช่นนี้จะทำให้ประเทศไทยมีฝนลดลงแต่ยังคงมีฝนตกหนักบางแห่ง สำหรับคลื่นลมบริเวณทะเลอันดามันและอ่าวไทยมีกำลังปานกลาง โดยทะเลอันดามันและอ่าวไทยตอนบน มีคลื่นสูง ๑ - ๒ เมตร บริเวณฝนฟ้าคะนองคลื่นสูงมากกว่า ๒ เมตร

อนึ่ง พายุโซนร้อน “แคมิ” ที่ปกคลุมบริเวณมณฑลเจียงซี ประเทศจีน คาดว่าจะอ่อนกำลังลงเป็นพายุดีเปรสชัน และหย่อมความกดอากาศต่ำกำลังแรงตามลำดับในระยะต่อไป โดยพายุนี้ไม่ส่งผลกระทบต่อลักษณะอากาศของประเทศไทย ขอให้ผู้ที่เดินทางไปบริเวณดังกล่าวตรวจสอบสภาพอากาศก่อนออกเดินทางในระยะนี้ไว้ด้วย

๑๕. ความช่วยเหลือภัยแล้งสะสมของกรมทรัพยากรน้ำ

ความช่วยเหลือในพื้นที่ประสบปัญหาภัยท่วม ตั้งแต่วันที่ ๑ ตุลาคม ๒๕๖๖ - ๒๖ กรกฎาคม ๒๕๖๗

หน่วยงาน	จังหวัด	ปริมาณการ สูบน้ำ (ลบ.ม.)	ปริมาณการ แจกจ่ายน้ำ สะอาด (ลิตร)	ประโยชน์ที่ได้รับ			
				อุปโภค-บริโภค		พื้นที่เกษตร (ไร่)	
				ครัวเรือน	ประชากร	ไร่	ชนิดพืช
สทน.๑	ลำปาง	-	๖๐,๐๐๐	๑๕๐	๔๒๐	-	
	เชียงใหม่	๘๕,๕๐๐	-	๖๐๙	๑,๘๒๗	๑,๐๐๐	นาข้าว
สทน.๒	กรุงเทพมหานคร	๑,๔๖๓,๔๐๐	-	๑,๙๐๐	๓,๗๐๐	-	
	นครสวรรค์	๔๖๖,๕๖๐	-	๓๕๓	๑,๓๐๕	๒,๗๐๐	นาข้าว
สทน.๓	สกลนคร	๓๕,๖๔๐	-	๒๐๐	๑,๐๐๐	๗๐๐	นาข้าว
	อุดรธานี	๓,๑๘๘,๔๐๐	-	๙,๙๖๖	๒๓,๒๑๗	-	
สทน.๔	ขอนแก่น	๕,๐๙๑,๖๐๐	-	๔๖,๗๓๔	๗๓,๔๐๒	-	
	มหาสารคาม	๑๘๖,๐๐๐	-	๑๒๐	๔๙๐	-	
สทน.๕	นครราชสีมา	๑,๓๒๓,๐๐๐	-	๕,๒๙๘	๑๖,๑๖๒	-	
สทน.๖	ปราจีนบุรี	๙๗,๙๒๐	-	๕๕	๒๐๐	-	
	ระยอง	๕๘๗,๑๐๐	-	๑๗,๑๐๐	๕๐,๑๒๒	-	
	สระแก้ว	๕๘๘,๒๐๐	-	๑,๑๘๑	๓,๓๗๖	๑,๔๐๐	นาข้าว
สทน.๗	ราชบุรี	๒,๔๓๕,๑๓๐	-	๒,๗๓๕	๘,๐๒๐	๓,๒๗๙	ฝรั่ง,มะพร้าว
	สุพรรณบุรี	๗๐๖,๗๔๐	-	๑,๘๑๗	๕,๙๕๙	๑๕,๐๐๐	นาข้าว
	นครปฐม	-	-	-	-	-	
สทน.๘	สงขลา	๑,๒๘๙,๕๒๐	-	๒,๗๘๙	๙,๗๘๕	๑๑,๑๒๕	สวนยางพารา สวนมะพร้าว ไร่นา กล้วย ปาล์ม
	พัทลุง	๔๔,๕๕๐	-	๑,๔๔๒	๕,๗๒๔	๓๑๕	สวนยางพารา สวนมะพร้าว ไร่นา กล้วย ปาล์ม บ้านเรือน เทศบาลเมืองพัทลุง
	ปัตตานี	๑๒๑,๕๐๐	-	๑,๔๐๐	๖,๐๐๐	๒,๘๐๐	ไร่อ้อย เลี้ยงสัตว์ (เปิด โกง แปะ)
สทน.๙	อุดรดิตถ์	-	-	-	-	-	
	พิจิตร	-	-	-	-	-	
	สุโขทัย	๗๕๗,๒๖๐	-	๔,๕๔๐	๙,๑๘๔	๑๐,๗๐๐	นาข้าว,ผักบุ้งเมล็ด,มะม่วง, พืชผักสวนครัว
	พิษณุโลก	๗๒,๐๐๐	-	-	๒,๑๖๑	-	
สทน.๑๐	ชุมพร	-	๑,๐๐๐	๖๐	๑๗๕	-	
	ภูเก็ต	๖,๓๐๐	-	๑,๑๑๐	๓,๖๔๔	-	
สทน.๑๑	อุบลราชธานี	๑,๙๐๐,๘๐๐	-	๑๐,๘๙๖	๒๖,๐๔๑	-	
	๒๕ จังหวัด	๒๐,๔๔๗,๑๒๐	๖๑,๐๐๐	๑๑๐,๓๙๕	๒๕๑,๙๑๔	๔๙,๐๑๙	

จึงเรียนมาเพื่อโปรดทราบ

นายภาดล ถาวรกฤชรัตน์
อธิบดีกรมทรัพยากรน้ำ
 ประธานคณะทำงานศูนย์ปฏิบัติการ
 ทรัพยากรธรรมชาติและสิ่งแวดล้อม (ด้านทรัพยากรน้ำ)