



รายงานการเฝ้าระวังติดตามสถานการณ์น้ำและความช่วยเหลือ
ศูนย์ปฏิบัติการทรัพยากรธรรมชาติและสิ่งแวดล้อม (ด้านทรัพยากรน้ำ)
กระทรวงทรัพยากรธรรมชาติและสิ่งแวดล้อม



กองวิเคราะห์และประเมินสถานการณ์น้ำ กรมทรัพยากรน้ำ

โทรศัพท์ ๐ ๒๒๗๑ ๖๐๐๐ ต่อ ๖๔๔๕ โทรสาร ๐ ๒๒๗๘ ๖๖๒๙ www.dwr.go.th IDLine: mekhalawoc Email: mekhala@dwr.mail.go.th

รายงานฉบับที่ ๓๘๐/๒๕๖๗

เวลา ๐๘.๐๐ น.

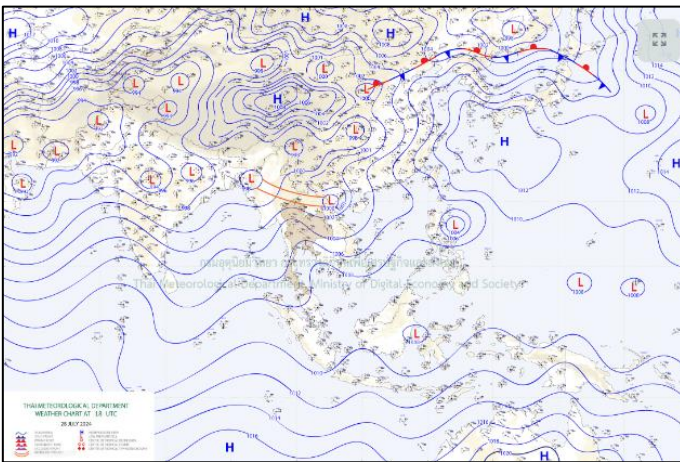
วันที่ ๒๙ กรกฎาคม ๒๕๖๗

เรียน รว.ทส. เลขาธิการ รว.ทส. ที่ปรึกษา รว.ทส. ปกท.ทส. รอง ปกท.ทส. อทน. อทบ. และหน่วยงานที่เกี่ยวข้อง

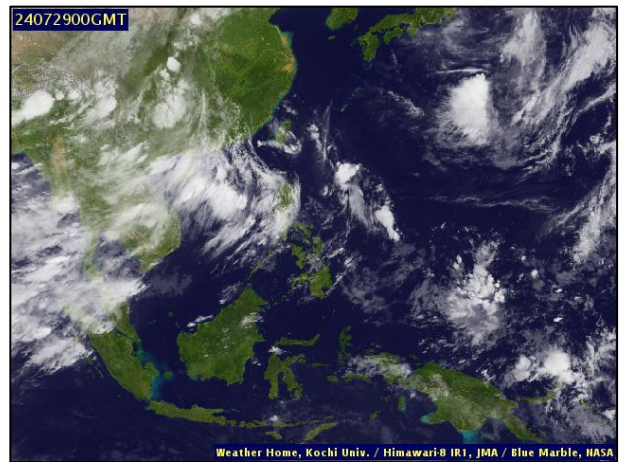
๑. **สภาวะอากาศ เวลา ๐๕.๐๐ น.** (กรมอุตุนิยมวิทยา)

พยากรณ์อากาศ ๒๔ ชั่วโมงข้างหน้า ร่องมรสุมพาดผ่านภาคเหนือตอนบนและประเทศลาวตอนบน เข้าสู่หย่อมความกดอากาศต่ำบริเวณประเทศเวียดนามตอนบน ประกอบกับมรสุมตะวันตกเฉียงใต้กำลังปานกลางยังคงพัดปกคลุมทะเลอันดามัน ประเทศไทย และอ่าวไทย ลักษณะเช่นนี้ทำให้ประเทศไทยมีฝนเพิ่มขึ้นและมีฝนตกหนักบางแห่ง โดยมีฝนตกหนักมากบางพื้นที่บริเวณภาคตะวันออกเฉียงเหนือ ขอให้ประชาชนในบริเวณดังกล่าวระวังอันตรายจากฝนตกหนักถึงหนักมากและฝนที่ตกสะสม ซึ่งอาจทำให้เกิดน้ำท่วมฉับพลันและน้ำป่าไหลหลาก โดยเฉพาะพื้นที่ลาดเชิงเขาใกล้ทางน้ำไหลผ่านและพื้นที่ลุ่ม รวมทั้งเพิ่มความระมัดระวังในการสัญจรผ่านบริเวณที่มีฝนฟ้าคะนอง

สำหรับบริเวณอ่าวไทยตอนบน ทะเลมีคลื่นสูงประมาณ ๒ เมตร ส่วนทะเลอันดามันและอ่าวไทยตอนล่างมีคลื่นสูง ๑-๒ เมตร บริเวณที่มีฝนฟ้าคะนองคลื่นสูงมากกว่า ๒ เมตร ขอให้ชาวเรือในบริเวณดังกล่าวเดินเรือด้วยความระมัดระวังและหลีกเลี่ยงการเดินเรือในบริเวณที่มีฝนฟ้าคะนอง

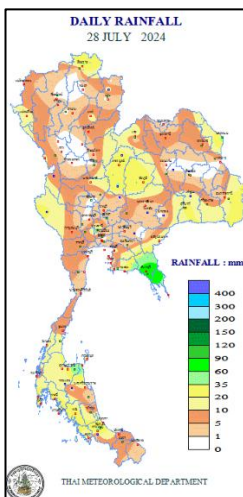


แผนที่อากาศ วันที่ ๒๙ ก.ค. ๒๕๖๗ เวลา ๐๑.๐๐ น.



ภาพถ่ายดาวเทียม วันที่ ๒๙ ก.ค. ๒๕๖๗ เวลา ๐๗.๐๐ น.

๒. **ปริมาณฝนสะสม ณ เวลา ๐๗.๐๐ น.(เมื่อวาน) - ๐๗.๐๐ น.(วันนี้)** (กรมอุตุนิยมวิทยา)



จุดตรวจวัด	ปริมาณฝน (มม.)
จ.จันทบุรี	๘๓.๒
จ.นครนายก	๗๓.๘
จ.สุราษฎร์ธานี (สภข.)	๕๕.๒
จ.นครพนม	๔๔.๔
จ.สงขลา (หาดใหญ่)	๔๔.๒
จ.บุรีรัมย์	๓๙.๕
จ.หนองบัวลำภู	๓๗.๗

๓. ปริมาณฝนสะสมของพื้นที่ลาดเชิงเขา ๑๒ ชม. ที่ผ่านมา (กรมทรัพยากรน้ำ)

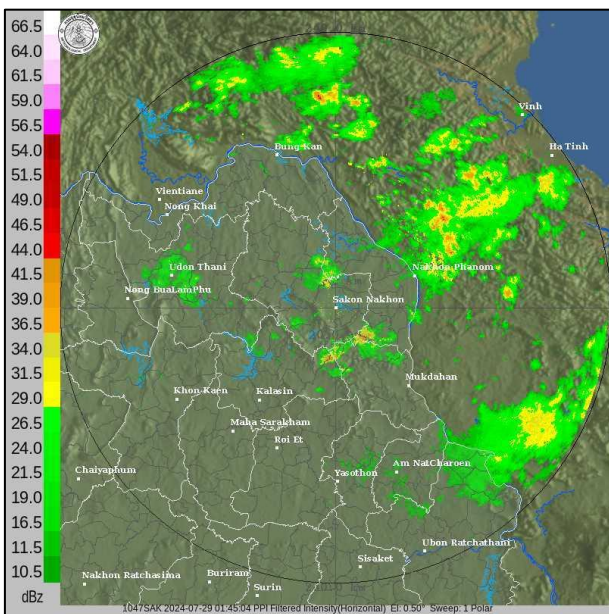
รหัสสถานี	จุดตรวจวัด	ปริมาณฝน (มม./๑๒ ชม.)
STN๐๗๘๓	บ้านว่วนเหลื่อง ต.ซากไทย อ.เขาคิชฌกูฏ จ.จันทบุรี	๑๕๑.๐
STN๑๖๙๔	บ้านแป้น ต.แป้น อ.ลายบุรี จ.ปัตตานี	๘๖.๕
STN๐๙๙๒	บ้านหินกอง ต.วังโตนด อ.นายายอาม จ.จันทบุรี	๘๑.๐
STN๐๗๘๔	บ้านตะบกเตี้ย ต.ทต.ฉมัน อ.มะขาม จ.จันทบุรี	๗๔.๐
STN๑๔๗๐	บ้านวังอ้ายโพธิ์ ต.บ้านไร่ อ.เทพสถิต จ.ชัยภูมิ	๗๓.๐
STN๐๒๗๗	บ้านเจ็ดลูกเนิน ต.ซากบก อ.บ้านค่าย จ.ระยอง	๗๒.๕
STN๐๔๗๐	บ้านสลักเพชรเหนือ ต.เกาะช้างใต้ อ.เกาะช้าง จ.ตราด	๕๘.๐
STN๑๙๐๖	บ้านโนนพระคำ ต.นาฝาย อ.เมืองชัยภูมิ จ.ชัยภูมิ	๕๘.๐
STN๐๑๗๘	บ้านวังหิน ต.บุพราหมณ์ อ.นาดี จ.ปราจีนบุรี	๕๔.๕
STN๐๔๖๘	บ้านสะไทย ต.วังสรรพรส อ.ขลุง จ.จันทบุรี	๕๒.๐

๔. ค่าความชื้นในดิน (กรมทรัพยากรน้ำ/คณะกรรมการน้ำโขง)

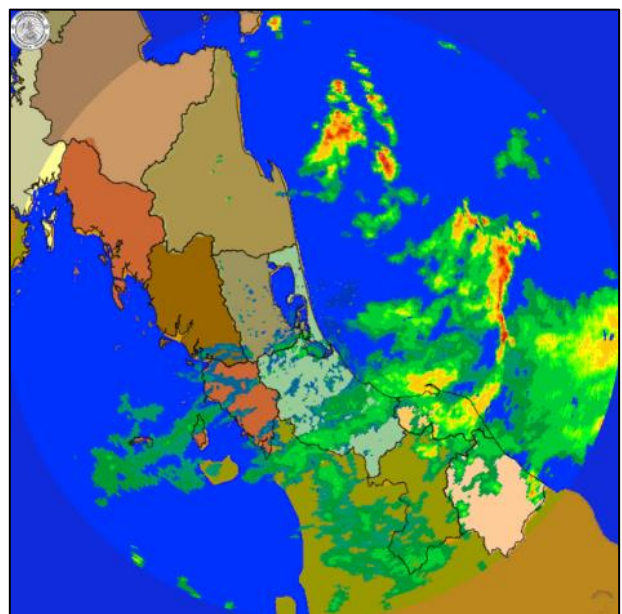
ภูมิภาค	ความชื้นในดิน [-] ๑๘ มิ.ย. ๖๗	ความชื้นในดิน [-] ๑๘ ก.ค. ๖๗	แนวโน้ม
เหนือ	ค่าความชื้นในดินมาก	ค่าความชื้นในดินน้อย	ลดลง
กลาง	ค่าความชื้นในดินมาก	ค่าความชื้นในดินมาก	เพิ่มขึ้น
ตะวันออกเฉียงเหนือ	ค่าความชื้นในดินมาก	ค่าความชื้นในดินมาก	เพิ่มขึ้น
ตะวันออก	ค่าความชื้นในดินมาก	ค่าความชื้นในดินมาก	เพิ่มขึ้น
ตะวันตก	ค่าความชื้นในดินน้อยสุด	ค่าความชื้นในดินน้อย	ทรงตัว
ใต้	ค่าความชื้นในดินน้อย	ค่าความชื้นในดินมาก	เพิ่มขึ้น

หมายเหตุ : ความชื้นในดิน ๕ ระดับ มากสุด มาก ปานกลาง น้อย น้อยสุด

๕. เรดาร์ตรวจอากาศ ณ วันที่ ๒๙ กรกฎาคม ๒๕๖๗ (กรมอุตุนิยมวิทยา)



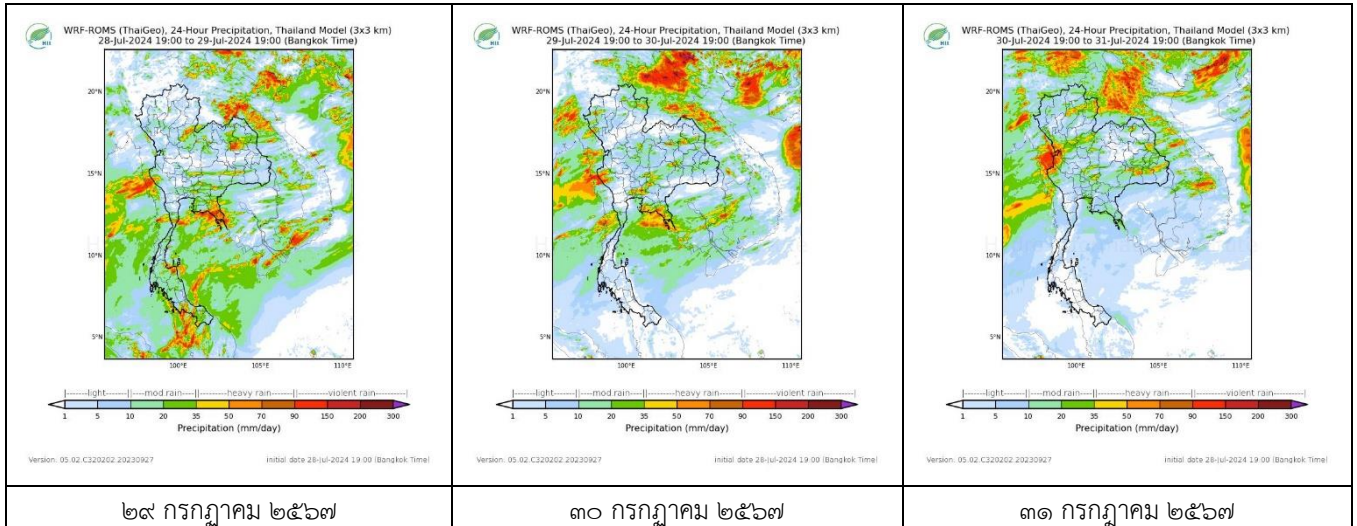
สถานีสกลนคร เวลา ๐๘.๔๕ น.



สถานีสทิงพระ จ.สงขลา เวลา ๐๘.๔๕ น.

จากเรดาร์ตรวจอากาศพบกลุ่มเมฆฝนกระจายทุกภาคของประเทศไทย

๖. แผนภาพคาดการณ์ฝนล่วงหน้า ๓ วัน (สถาบันสารสนเทศทรัพยากรน้ำ (องค์การมหาชน))



๗. สถานการณ์น้ำในแหล่งเก็บกักน้ำ ณ วันที่ ๒๘ กรกฎาคม ๒๕๖๗ (กรมชลประทาน กรมทรัพยากรน้ำ และสททช.)

๗.๑ ปริมาณน้ำในอ่างฯ ๓๘,๐๕๗ ล้าน ลบ.ม. คิดเป็นร้อยละ ๕๔ (ปริมาณน้ำใช้การได้ ๑๔,๕๑๙ ล้าน ลบ.ม. คิดเป็นร้อยละ ๓๑) ปริมาณน้ำในอ่างฯ เทียบกับปี ๒๕๖๖ (๓๖,๐๘๓ ล้าน ลบ.ม. คิดเป็นร้อยละ ๕๑) มากกว่าปี ๒๕๖๖ จำนวน ๑,๙๗๔ ล้าน ลบ.ม. ปริมาณน้ำไหลลงอ่างฯ จำนวน ๖๒๒.๕๕ ล้าน ลบ.ม. ปริมาณน้ำระบายจำนวน ๘๔.๙๙ ล้าน ลบ.ม. สามารถรับน้ำได้อีก ๓๒,๘๖๙ ล้าน ลบ.ม.

อ่างเก็บน้ำ	ความจุที่ รณ. (ล้าน ลบ.ม.)	ปริมาตร น้ำในอ่าง		ปริมาตร น้ำใช้การได้		ปริมาตร น้ำไหลลงอ่าง		ปริมาตร น้ำระบาย		ปริมาตรน้ำ รับได้อีก (ล้าน ม. ^๓) (ความจุที่ รณ- ปริมาตรน้ำ ปัจจุบัน)
		ปริมาตร (ล้าน ม. ^๓)	% น้ำ เก็บ กัก	ปริมาตร (ล้าน ม. ^๓)	% น้ำใช้ การ	วันนี้ (ล้าน ม. ^๓)	เมื่อวาน (ล้าน ม. ^๓)	วันนี้ (ล้าน ม. ^๓)	เมื่อวาน (ล้าน ม. ^๓)	
๑.ภูมิพล	๑๓,๔๖๒	๕,๑๘๖	๓๙	๑,๓๘๖	๑๔	๔๑.๙๔	๓๐.๒๒	๘.๐๐	๘.๐๐	๘,๒๗๖
๒.สิริกิติ์	๙,๕๑๐	๔,๓๔๕	๔๖	๑,๔๙๕	๒๒	๒๗.๕๐	๓๒.๔๙	๘.๐๐	๗.๙๓	๕,๑๖๕
๓.จุฬารัตน์	๑๖๔	๖๓	๓๙	๒๖	๒๑	๐.๐๖	๐.๑๖	๐.๐๐	๐.๐๐	๑๐๑
๔.อุบลรัตน์	๒,๔๓๑	๙๒๐	๓๘	๓๓๙	๑๘	๑๐.๗๓	๑๔.๕๙	๒๐.๐๗	๑๙.๗๖	๑,๕๑๑
๕.ลำปาว	๑,๙๘๐	๘๑๖	๔๑	๗๑๖	๓๘	๘.๑๘	๘.๑๖	๗.๕๑	๗.๕๑	๑,๑๖๔
๖.สิรินธร	๑,๙๖๖	๑,๐๙๘	๕๕	๒๕๙	๒๓	๔.๗๓	๖.๘๓	๑๒.๐๘	๑๒.๑๙	๘๖๘
๗.ป่าสักชลสิทธิ์	๙๖๐	๑๖๘	๑๘	๑๖๕	๑๗	๑๗.๔๕	๑๘.๗๖	๒.๕๙	๒.๖๑	๗๙๒
๘.ศรีนครินทร์	๑๗,๗๔๕	๑๒,๖๔๓	๗๑	๒,๒๗๘	๓๒	๑๐๘.๒๐	๘๓.๓๑	๐.๙๙	๕.๙๙	๕,๑๐๒
๙.วชิราลงกรณ	๘,๘๖๐	๕,๘๕๐	๖๖	๒,๘๓๘	๔๙	๓๒๓.๘๘	๓๕๗.๗๑	๐.๐๐	๐.๐๐	๓,๐๑๐
๑๐.ขุนด่านปราการชล	๒๒๔	๙๖	๔๓	๙๒	๔๒	๗.๔๙	๑.๖๔	๐.๔๐	๐.๐๔	๑๒๘
๑๑.รัชชประภา	๕,๖๓๙	๓,๕๗๖	๖๓	๒,๒๒๔	๕๒	๕.๔๒	๒.๕๘	๕.๐๕	๔.๙๕	๒,๐๖๓
๑๒.บางบาล	๑,๔๕๔	๗๔๔	๕๑	๔๖๘	๔๐	๐.๙๙	๑.๕๓	๔.๐๕	๔.๐๒	๗๑๐

๗.๒ อ่างเก็บน้ำขนาดกลาง ๔๓๕ แห่ง มีปริมาณน้ำ ๒,๓๗๑ ล้าน ลบ.ม. (๕๑%) ปริมาณน้ำใช้การ ๒,๓๖๙ ล้าน ลบ.ม. (๔๗%)

๗.๓ แหล่งน้ำในพื้นที่นอกเขตชลประทาน ๑๐๒,๐๙๙ แห่ง มีปริมาณน้ำรวม ๔,๒๖๔ ล้าน ลบ.ม. (๕๐%)

๗.๔ แหล่งน้ำขนาดเล็กนอกเขตชลประทาน ๑๘๔ แห่ง ตรวจวัดโดยกรมทรัพยากรน้ำ เริ่มต้นฤดูฝน มีปริมาณน้ำ ๒๐๗.๑ ล้าน ลบ.ม. (๕๔%) ปริมาณน้ำปัจจุบัน ๓๑๔.๙ ล้าน ลบ.ม. (๖๗.๔%)

ภูมิภาค	จำนวน (แห่ง)	ปริมาณรวม (ล้าน ลบ.ม.)	ปริมาณน้ำ (ล้าน ลบ.ม.)							
			เดือน						ปัจจุบัน	
			ม.ค. ๒๕๖๗	ก.พ. ๒๕๖๗	มี.ค. ๒๕๖๗	เม.ย. ๒๕๖๗	พ.ค. ๒๕๖๗	มิ.ย. ๒๕๖๗	๑๕ ก.ค. ๖๗	ร้อยละ
เหนือ	๑๗,๒๔๙	๙๙๒	๘๗๖	๘๖๘	๘๕๑	๕๙๖	๕๖๓	๕๗๐	๕๕๙	๕๖
ตะวันออกเฉียงเหนือ	๕๔,๕๔๗	๔,๓๘๒	๓,๗๓๗	๓,๖๐๙	๓,๖๐๙	๒,๓๙๓	๒,๒๕๘	๒,๒๖๖	๒,๓๖๘	๕๔
กลาง	๑๖,๓๖๗	๑,๕๗๔	๙๙๑	๘๕๕	๗๘๘	๕๘๒	๕๖๗	๕๓๘	๕๗๑	๓๖
ตะวันออก	๗,๘๐๔	๙๙๒	๗๘๘	๘๙๐	๘๙๐	๕๕๖	๕๘๓	๕๓๕	๕๗๒	๕๗
ตะวันตก	๒,๕๐๖	๑๙๒	๙๙	๙๙	๙๙	๕๐	๕๕	๕๒	๕๓	๒๒
ใต้	๓,๖๒๖	๓๓๘	๒๖๙	๒๘๕	๒๗๕	๒๐๓	๑๗๐	๑๕๒	๑๕๑	๔๔
รวม	๑๐๒,๐๙๙.๐๐	๘,๕๗๐	๖,๗๖๐	๖,๖๐๖	๖,๕๑๒	๔,๒๘๐	๔,๐๘๖	๔,๑๐๓	๔,๒๖๔	๕๐

๘. สถานการณ์น้ำในประเทศ ณ วันที่ ๒๖ - ๒๙ กรกฎาคม ๒๕๖๗ (กรมชลประทาน)

สถานี	แม่น้ำ	อำเภอ	จังหวัด	ระดับตลิ่ง (ม.รทก.)	ระดับน้ำ (ม.รทก.)				แนวโน้ม	เปรียบเทียบระดับตลิ่ง
					ศุกร์	เสาร์	อาทิตย์	จันทร์		
					๒๖ ก.ค.	๒๗ ก.ค.	๒๘ ก.ค.	๒๙ ก.ค.		
P.๑	ปิง	เมือง	เชียงใหม่	๓.๗๐	๑.๒๔	๑.๓๑	๑.๑๕	๑.๔๘	เพิ่มขึ้น	- ๒.๒๒
W.๑C	วัง	เมือง	ลำปาง	๕.๒๐	๐.๔๗	๐.๕๐	๐.๔๗	๐.๔๕	ลดลง	- ๔.๗๕
Y.๑๖	ยม	บางระกำ	พิษณุโลก	๗.๓๐	***	***	***	***	***	***
N.๗A	น่าน	เมือง	พิจิตร	๙.๘๗	***	***	***	๔.๕๓	ลดลง	- ๕.๓๔
C.๒	เจ้าพระยา	เมือง	นครสวรรค์	๒๕.๗๐	๒๐.๒๖	๒๐.๐๕	๑๙.๘๓	๑๙.๖๖	ลดลง	- ๖.๐๔
C.๑๓	เจ้าพระยา	สรรพยา	ชัยนาท	๑๖.๓๔	๑๐.๐๑	๙.๘๗	๙.๖๔	๙.๑๗	ลดลง	- ๗.๑๗
M.๖A	มูล	สตึก	บุรีรัมย์	๗.๙๕	๐.๘๙	๐.๘๘	๑.๐๒	๑.๑๖	เพิ่มขึ้น	- ๖.๗๙
M.๑๙๑	ลำตะคอง	เมือง	นครราชสีมา	๓.๕๐	๑.๑๓	๐.๙๕	๑.๐๘	๑.๑๐	เพิ่มขึ้น	- ๒.๔๐
M.๗	มูล	เมือง	อุบลราชธานี	๗.๐๐	๕.๑๕	๕.๐๕	๔.๙๖	๔.๙๒	ลดลง	- ๒.๐๘
M.๖๙	ลำเซบก	ตระการพืชผล	อุบลราชธานี	๙.๗๐	***	***	***	***	***	***
X.๖๔	คลองท่าแซะ	ท่าแซะ	ชุมพร	๑๗.๑๓	๑๐.๙๖	๙.๑๗	๑๐.๒๘	๘.๘๙	ลดลง	- ๘.๒๔
X.๑๔๙	คลองกลาย	นบพิตำ	นครศรีธรรมราช	๓๓.๙๖	๒๗.๒๕	๒๗.๒๕	๒๗.๔๓	๒๗.๖๔	เพิ่มขึ้น	- ๖.๓๒
X.๒๗๔	แม่น้ำโก-ลก	แว้ง	นราธิวาส	๒๓.๕๐	๑๘.๑๐	๑๘.๑๐	๑๘.๐๙	๑๘.๓๓	เพิ่มขึ้น	- ๕.๑๗
X.๓๗A	แม่น้ำตาปี	พระแสง	สุราษฎร์ธานี	๑๑.๗๐	๕.๕๐	๕.๓๐	๕.๒๐	๕.๔๐	เพิ่มขึ้น	- ๖.๓๐

*** ยังไม่ได้รับรายงาน

๙. สถานการณ์น้ำในพื้นที่ลุ่มน้ำโขง ณ วันที่ ๒๙ กรกฎาคม ๒๕๖๗ (คณะกรรมการจัดการแม่น้ำโขง)

สถานี	ระดับอ้างอิง (ม.รทก.)	ระดับตลิ่ง (ม.)	ระดับน้ำ (ม.)					เปรียบเทียบระดับตลิ่ง (ม.)	ผลต่างของระดับน้ำ (ม.)		แนวโน้ม
			๒๕ ก.ค.	๒๖ ก.ค.	๒๗ ก.ค.	๒๘ ก.ค.	๒๙ ก.ค.		๓ วันย้อนหลัง	๕ วันย้อนหลัง	
			อ.เชียงแสน จ.เชียงราย	๓๕๗.๑๑๐	๑๒.๘๐	๓.๙๑	๓.๘๗		๔.๐๒	๔.๐๘	
อ.เชียงคาน จ.เลย	๑๙๔.๑๑๘	๑๖.๐๐	๘.๑๗	๘.๗๖	๙.๔๑	๙.๐๖	๘.๒๕	-๗.๗๕	-๑.๑๖	๐.๐๘	ลดลง
อ.เมือง จ.หนองคาย	๑๕๓.๖๔๘	๑๒.๒๐	๕.๑๐	๕.๓๘	๕.๘๓	๖.๕๓	๖.๒๕	-๕.๙๕	๐.๔๒	๑.๑๕	ลดลง
อ.เมือง จ.นครพนม	๑๓๒.๖๘๐	๑๒.๐๐	๗.๐๗	๖.๙๔	๗.๐๒	๗.๐๕	๗.๒๐	-๔.๘	๐.๑๘	๐.๑๓	เพิ่มขึ้น
อ.เมือง จ.มุกดาหาร	๑๒๔.๒๑๙	๑๒.๕๐	๗.๐๗	๗.๐๓	๗.๐๖	๗.๐๙	๗.๑๒	-๕.๓๘	๐.๐๖	๐.๐๕	เพิ่มขึ้น
อ.โขงเจียม จ.อุบลราชธานี	๘๙.๐๓๐	๑๔.๕๐	๙.๑๗	๘.๘๘	๘.๗๗	๘.๗๘	๘.๘๔	-๕.๖๖	๐.๐๗	-๐.๓๓	เพิ่มขึ้น

***ไม่มีสถานการณ์

๑๐. สถานการณ์เตือนภัย Early Warning ณ วันที่ ๒๙ กรกฎาคม ๒๕๖๗ (กรมทรัพยากรน้ำ)

การแจ้งเตือน	สถานี	การแจ้งเตือน	ช่วงเวลา
เตือนสีแดง (อพยพ)	-	-	-
เตือนสีเหลือง (เตือนภัย)	-	-	-
เตือนสีเขียว (เฝ้าระวัง)	บ้านคลองยา* ตำบลคลองยา อำเภออ่าวลึก จังหวัดกระบี่ บ้านถ้ำกองเพล ต.โนนทัน อ.เมืองหนองบัวลำภู จ.หนองบัวลำภู บ้านหินกอง ตำบลวังโดนต อำเภอนายายอาม จังหวัดจันทบุรี บ้านวานเหลียง ตำบลชากไทย อำเภอเขาคิชฌกูฏ จังหวัดจันทบุรี บ้านโพธิ์เตี้ย ตำบลท่าข้าม อำเภอชนแดน จังหวัดเพชรบูรณ์	ค่าระดับน้ำ ๒.๕๖ เมตร ระดับวิกฤติ ๔.๕๐ เมตร ปริมาณฝนสะสม ๑๒ ชั่วโมง ๘๓.๕ มิลลิเมตร ค่าระดับน้ำ ๓.๕๐ เมตร ระดับวิกฤติ ๔.๕๐ เมตร ปริมาณฝนสะสม ๑๒ ชั่วโมง ๑๑๗.๐ มิลลิเมตร ค่าระดับน้ำ ๔.๖๗ เมตร ระดับวิกฤติ ๖.๐๐ เมตร	๒๘ ก.ค.๖๗/๑๔.๕๑ น. ๒๘ ก.ค.๖๗/๑๗.๕๐ น. ๒๘ ก.ค.๖๗/๑๘.๒๑ น. ๒๙ ก.ค.๖๗/๐๔.๓๐ น. ๒๙ ก.ค.๖๗/๐๖.๓๕ น.

***สำนักงานทรัพยากรน้ำภาคที่เกี่ยวข้องได้ดำเนินการแจ้งอาสาสมัครและเครือข่าย รวมถึงหน่วยงานที่เกี่ยวข้องในพื้นที่เสี่ยงภัยแล้ว

๑๑. พื้นที่ติดตามและเฝ้าระวังสถานการณ์ธรณีพิบัติภัย ณ วันที่ ๒๙ กรกฎาคม ๒๕๖๗ (กรมทรัพยากรธรณี)

เนื่องจากในพื้นที่เสี่ยงภัยแผ่นดินถล่มมีฝนตกหนักต่อเนื่อง ประกอบกับมีพื้นที่คาดการณ์ปริมาณน้ำฝนที่อาจก่อให้เกิดแผ่นดินถล่มล่วงหน้า โดยเฉพาะในบริเวณภาคเหนือ จังหวัดตาก เชียงใหม่ น่าน พะเยา และภาคตะวันออก จังหวัดปราจีนบุรี จันทบุรี และตราด ศูนย์ปฏิบัติการธรณีพิบัติภัยจึงได้ทำการเฝ้าระวังและติดตามสถานการณ์ธรณีพิบัติภัยแผ่นดินถล่มและน้ำป่าไหลหลากเป็นพิเศษและจะทำการแจ้งอาสาสมัครเครือข่ายในพื้นที่เสี่ยงภัยต่อไป

๑๒. เหตุการณ์วิกฤตน้ำปัจจุบัน ณ วันที่ ๒๙ กรกฎาคม ๒๕๖๗ [เวลา ๑๕.๐๐ น. (เมื่อวาน) - ๐๘.๐๐ น. (วันนี้)]

ไม่มีสถานการณ์น้ำ

๑๓. สถานการณ์ภาวะน้ำท่วม และสถานการณ์ฝนแล้ง/ฝนทิ้งช่วง ณ วันที่ ๒๙ กรกฎาคม ๒๕๖๗ (ปก.)

สถานการณ์สาธารณภัย

จ.จันทบุรี วันที่ ๒๗-๒๙ ก.ค. ๖๗ เกิดฝนตกต่อเนื่องและน้ำป่าไหลหลากในพื้นที่ ต.ปลิว ต.ฉมัน ต.อ่างศิระ อ.มะขาม ต.มาบไพ ต.บ่อเวฬุ ต.ต.ภพรม ต.วันยาว ต.วังสรรพรส อ.ขลุง ต.ท่าช้าง ต.บางกะจะ อ.เมืองฯ ต.โป่งน้ำร้อน อ.โป่งน้ำร้อน เบื้องต้นส่งผลให้บ้านเรือนประชาชนได้รับผลกระทบ ๓,๓๙๗ ครัวเรือน พื้นที่การเกษตร ๔,๑๒๒ ไร่ ส่งผลให้มีผู้เสียชีวิต ๑ ราย (หญิง) อายุ ๑๔ ปี สาเหตุการเสียชีวิตอยู่ระหว่างการสอบสวนของเจ้าหน้าที่ ศูนย์ ปก. เขต ๑๗ จันทบุรี สนง.ปก.จ. หน่วยทหารในพื้นที่ อำเภอ อปท. จิตอาสา อปพร.อาสาสมัคร มูลนิธิพร้อมหน่วยงานที่เกี่ยวข้องเร่งดำเนินการให้การช่วยเหลือในเบื้องต้นและดำเนินการเร่งระบายน้ำออกจากพื้นที่ ปัจจุบันยังคงน้ำท่วมขัง อ.มะขาม อ.ขลุง และ อ.โป่งน้ำร้อน ระดับน้ำลดลง

จ.ตราด วันที่ ๒๖-๒๙ ก.ค. ๖๗ เกิดฝนตกหนักในพื้นที่ ต.ไม้รูด ต.หาดเล็ก อ.คลองใหญ่ ต.สะตอ ต.เทพนิมิต ต.ประณีต อ.เขาสมิง ต.บ่อพลอย ต.นนทรีย์ ต.ช้างทูน ต.หนองบอน ต.ด่านชุมพล อ.บ่อไร่ ต.หนองคันทรง ต.ห้วยแร้ง ต.วังกระแจะ ต.หนองโสน ต.ท่ากุ่ม อ.เมืองฯ เบื้องต้นส่งผลให้บ้านเรือนประชาชนได้รับผลกระทบ ๓๐๔ ครัวเรือน สถานที่ราชการ ๓ แห่ง เรือล่ม ๕ ลำ ไม่มีผู้ได้รับบาดเจ็บและเสียชีวิต ศูนย์ ปก. เขต ๑๗ จันทบุรี สนง.ปก.จ. หน่วยทหารในพื้นที่ อำเภอ อปท. จิตอาสา อปพร. อาสาสมัคร มูลนิธิพร้อมหน่วยงานที่เกี่ยวข้อง เร่งดำเนินการให้การช่วยเหลือในเบื้องต้น และดำเนินการเร่งระบายน้ำออกจากพื้นที่ ปัจจุบันยังคงมีน้ำท่วมขัง อ.เขาสมิง อ.บ่อไร่ และ อ.เมืองฯ ระดับน้ำลดลง

จ.กาญจนบุรี วันที่ ๒๕-๒๙ ก.ค. ๖๗ เกิดฝนตกหนักทำให้น้ำป่าไหลหลาก และน้ำล้นตลิ่งในพื้นที่ ต.ชะแล อ.ทองผาภูมิ ต.ไล่โว่ ต.ปรางค์พล อ.สังขละบุรี ต.ท่าเสา อ.ไทรโยค ต.บ้านเก่า ต.หนองหญ้า ต.เกาะสำโรง อ.เมืองฯ เบื้องต้นส่งผลให้บ้านเรือนประชาชนได้รับผลกระทบ ๑๐๗ ครัวเรือน ไม่มีผู้ได้รับบาดเจ็บและเสียชีวิต โดย ศูนย์ ปก. เขต ๒ สุพรรณบุรี สนง.ปก.จ. อำเภอ หน่วยทหารในพื้นที่ จันท.ตร. อปท. กฟภ. จิตอาสา อปพร. อาสาสมัคร มูลนิธิ พร้อมหน่วยงานที่เกี่ยวข้อง เข้าสำรวจความเสียหายและให้การช่วยเหลือมอบถุงยังชีพ เพื่อช่วยเหลือประชาชนที่ได้รับความเดือดร้อน ทั้งนี้บริเวณถนนที่ถูกน้ำท่วม อ.ทองผาภูมิ และ อ.สังขละบุรี หน่วยทหารในพื้นที่ทำการขุดลอกร่องระบายน้ำ ประชาชนสามารถสัญจรได้ตามปกติในวันที่ ๒๗ ก.ค. ๖๗ ผู้ว่าราชการจังหวัดกาญจนบุรี ลงพื้นที่ติดตามสถานการณ์ในพื้นที่ อ.ไทรโยค และ อ.ทองผาภูมิ เพื่อมอบถุงยังชีพ ช่วยเหลือผู้ประสบอุทกภัย ปัจจุบันยังคงมีน้ำท่วมขัง อ.เมืองฯ และ อ.ไทรโยค ระดับน้ำลดลง

๑๔. ลักษณะอากาศ ๗ วันข้างหน้า (ระหว่างวันที่ ๒๘ กรกฎาคม - ๓ สิงหาคม ๒๕๖๗)

ในช่วงวันที่ ๒๘ - ๒๙ ก.ค. ส.ค. ๖๗ ร่องมรสุมพาดผ่านตอนบนของภาคเหนือ และประเทศลาวตอนบน เข้าสู่หย่อมความกดอากาศต่ำบริเวณประเทศเวียดนามตอนบนและอ่าวตังเกี๋ย ประกอบกับมรสุมตะวันตกเฉียงใต้กำลังปานกลางยังคงพัดปกคลุมทะเลอันดามัน ประเทศไทย และอ่าวไทย ลักษณะเช่นนี้ทำให้ประเทศไทยมีฝนเพิ่มขึ้นและมีฝนตกหนักบางแห่ง

ส่วนในช่วงวันที่ ๓๐ ก.ค. - ๓ ส.ค. ๖๗ ร่องมรสุมจะเลื่อนขึ้นไปพาดผ่านประเทศเมียนมาและลาวตอนบน ในขณะที่มรสุมตะวันตกเฉียงใต้กำลังปานกลางยังคงพัดปกคลุมทะเลอันดามัน ประเทศไทย และอ่าวไทย ประกอบกับมีหย่อมความกดอากาศต่ำบริเวณประเทศเวียดนามตอนบนและอ่าวตังเกี๋ย ลักษณะเช่นนี้จะทำให้ประเทศไทยมีฝนลดลงแต่ยังคงมีฝนตกหนักบางแห่ง สำหรับคลื่นลมบริเวณทะเลอันดามันและอ่าวไทยมีกำลังปานกลาง โดยทะเลอันดามันและอ่าวไทยตอนบน มีคลื่นสูง ๑ - ๒ เมตร บริเวณฝนฟ้าคะนองคลื่นสูงมากกว่า ๒ เมตร

๑๕. ความช่วยเหลือภัยแล้งสะสมของกรมทรัพยากรน้ำ

ความช่วยเหลือในพื้นที่ประสบปัญหาภัยท่วม ตั้งแต่วันที่ ๑ ตุลาคม ๒๕๖๖ - ๒๖ กรกฎาคม ๒๕๖๗

หน่วยงาน	จังหวัด	ปริมาณการ สูบน้ำ (ลบ.ม.)	ปริมาณการ แจกจ่ายน้ำ สะอาด (ลิตร)	ประโยชน์ที่ได้รับ			
				อุปโภค-บริโภค		พื้นที่เกษตร (ไร่)	
				ครัวเรือน	ประชากร	ไร่	ชนิดพืช
สทน.๑	ลำปาง	-	๖๐,๐๐๐	๑๕๐	๔๒๐	-	
	เชียงใหม่	๘๕,๕๐๐	-	๖๐๙	๑,๘๒๗	๑,๐๐๐	นาข้าว
สทน.๒	กรุงเทพมหานคร	๑,๔๖๓,๔๐๐	-	๑,๙๐๐	๓,๗๐๐	-	
	นครสวรรค์	๔๖๖,๕๖๐	-	๓๕๓	๑,๓๐๕	๒,๗๐๐	นาข้าว
สทน.๓	สกลนคร	๓๕,๖๔๐	-	๒๐๐	๑,๐๐๐	๗๐๐	นาข้าว
	อุดรธานี	๓,๑๘๘,๔๐๐	-	๙,๙๐๖	๒๓,๒๑๗	-	
สทน.๔	ขอนแก่น	๕,๐๙๑,๖๐๐	-	๔๖,๗๓๔	๗๓,๔๐๒	-	
	มหาสารคาม	๑๘๖,๐๐๐	-	๑๒๐	๔๙๐	-	
สทน.๕	นครราชสีมา	๑,๓๒๓,๐๐๐	-	๕,๒๙๘	๑๖,๑๖๒	-	
สทน.๖	ปราจีนบุรี	๙๗,๙๒๐	-	๕๕	๒๐๐	-	
	ระยอง	๕๘๗,๑๐๐	-	๑๗,๑๐๐	๕๐,๑๒๒	-	
	สระแก้ว	๕๘๘,๒๐๐	-	๑,๑๘๑	๓,๓๗๖	๑,๔๐๐	นาข้าว
สทน.๗	ราชบุรี	๒,๔๓๕,๑๓๐	-	๒,๗๓๕	๘,๐๒๐	๓,๒๗๙	ฝรั่ง,มะพร้าว
	สุพรรณบุรี	๗๐๖,๗๔๐	-	๑,๘๑๗	๕,๙๕๙	๑๕,๐๐๐	นาข้าว
	นครปฐม	-	-	-	-	-	
สทน.๘	สงขลา	๑,๒๘๙,๕๒๐	-	๒,๗๘๙	๙,๗๘๕	๑๑,๑๒๕	สวนยางพารา สวนมะพร้าว ไร่นา กล้วย ปาล์ม
	พัทลุง	๔๔,๕๕๐	-	๑,๔๔๒	๕,๗๒๔	๓๑๕	สวนยางพารา สวนมะพร้าว ไร่นา กล้วย ปาล์ม บ้านเรือน เทศบาลเมืองพัทลุง
	ปัตตานี	๑๒๑,๕๐๐	-	๑,๔๐๐	๖,๐๐๐	๒,๘๐๐	ไร่อ้อย เลี้ยงสัตว์ (เปิด โกว่ แพะ)
สทน.๙	อุดรดิตถ์	-	-	-	-	-	
	พิจิตร	-	-	-	-	-	
	สุโขทัย	๗๕๗,๒๖๐	-	๔,๕๔๐	๙,๑๘๔	๑๐,๗๐๐	นาข้าว,ผักบุ้งเมล็ด,มะม่วง, พืชผักสวนครัว
	พิษณุโลก	๗๒,๐๐๐	-	-	๒,๑๖๑	-	

สทท.๑๐	ชุมพร	-	๑,๐๐๐	๖๐	๑๗๕	-	
	ภูเก็ต	๖,๓๐๐	-	๑,๑๑๐	๓,๖๔๔	-	
สทท.๑๑	อุบลราชธานี	๑,๙๐๐,๘๐๐	-	๑๐,๘๙๖	๒๖,๐๔๑	-	
	๒๕ จังหวัด	๒๐,๔๔๗,๑๒๐	๖๑,๐๐๐	๑๑๐,๓๙๕	๒๕๑,๙๑๔	๔๙,๐๑๙	

จึงเรียนมาเพื่อโปรดทราบ

นายภาดล ถาวรฤกษ์รัตน์
อธิบดีกรมทรัพยากรน้ำ
ประธานคณะกรรมการศูนย์ปฏิบัติการ
ทรัพยากรธรรมชาติและสิ่งแวดล้อม (ด้านทรัพยากรน้ำ)