



**รายงานการเฝ้าระวังติดตามสถานการณ์น้ำและความช่วยเหลือ
ศูนย์ปฏิบัติการทรัพยากรธรรมชาติและสิ่งแวดล้อม (ด้านทรัพยากรน้ำ)
กระทรวงทรัพยากรธรรมชาติและสิ่งแวดล้อม**



กองวิเคราะห์และประเมินสถานการณ์น้ำ กรมทรัพยากรน้ำ

โทรศัพท์ ๐ ๒๒๗๑ ๖๐๐๐ ต่อ ๖๔๔๕ โทรสาร ๐ ๒๒๗๘ ๖๖๒๙ www.dwr.go.th IDLine: mekhalawoc Email: mekhala@dwr.mail.go.th

รายงานฉบับที่ ๓๘๓/๒๕๖๗

เวลา ๑๕.๐๐ น.

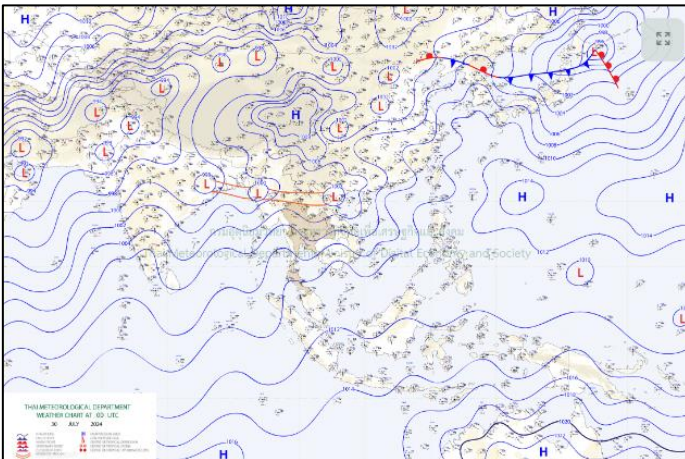
วันที่ ๓๐ กรกฎาคม ๒๕๖๗

เรียน รมว.ทส. เลขาธิการ รมว.ทส. ที่ปรึกษา รมว.ทส. ปกท.ทส. รอง ปกท.ทส. อทน. อทบ. และหน่วยงานที่เกี่ยวข้อง

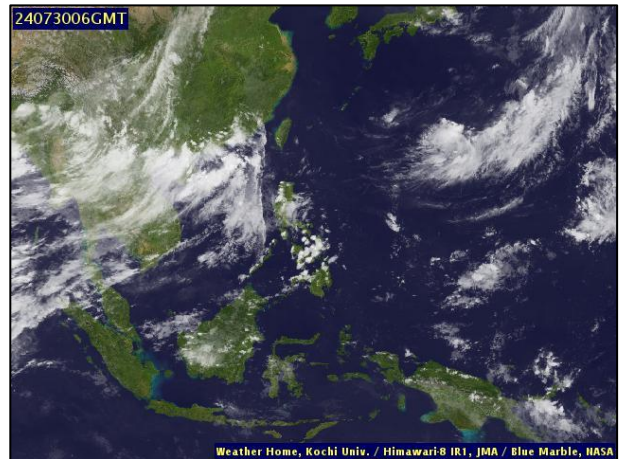
๑. สถานะอากาศ เวลา ๑๑.๐๐ น. (กรมอุตุนิยมวิทยา)

พยากรณ์อากาศ ๒๔ ชั่วโมงข้างหน้า ร่องมรสุมกำลังปานกลางพาดผ่านภาคเหนือตอนบน และประเทศลาวตอนบน เข้าสู่หย่อมความกดอากาศต่ำบริเวณประเทศเวียดนามตอนบน ประกอบกับมรสุมตะวันตกเฉียงใต้กำลังปานกลางยังคงพัดปกคลุมทะเลอันดามันตอนบน ประเทศไทย และอ่าวไทยตอนบน ลักษณะเช่นนี้ทำให้ภาคเหนือ ภาคตะวันออกเฉียงเหนือตอนบน และภาคตะวันออกยังคงมีฝนตกหนักบางแห่ง ขอให้ประชาชนในบริเวณดังกล่าวระวังอันตรายจากฝนตกหนักและฝนที่ตกสะสมซึ่งอาจทำให้เกิดน้ำท่วมฉับพลันและน้ำป่าไหลหลาก โดยเฉพาะพื้นที่ลาดเชิงเขาใกล้ทางน้ำไหลผ่านและพื้นที่ลุ่ม

สำหรับคลื่นลมบริเวณทะเลอันดามันตอนบนและอ่าวไทยตอนบนมีกำลังปานกลาง โดยมีคลื่นสูง ๑-๒ เมตร บริเวณที่มีฝนฟ้าคะนองคลื่นสูงมากกว่า ๒ เมตร ขอให้ชาวเรือในบริเวณดังกล่าวเดินเรือด้วยความระมัดระวังและหลีกเลี่ยงการเดินเรือในบริเวณที่มีฝนฟ้าคะนองในระยะนี้ไว้ด้วย

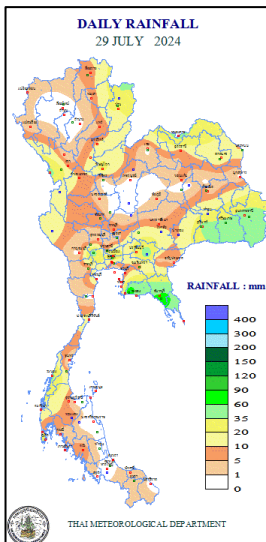


แผนที่อากาศ วันที่ ๓๐ ก.ค. ๒๕๖๗ เวลา ๐๗.๐๐ น.



ภาพถ่ายดาวเทียม วันที่ ๓๐ ก.ค. ๒๕๖๗ เวลา ๑๓.๐๐ น.

๒. ปริมาณฝนสะสม ณ เวลา ๐๗.๐๐ น.(เมื่อวาน) - ๐๗.๐๐ น.(วันนี้) (กรมอุตุนิยมวิทยา)



จุดตรวจวัด	ปริมาณฝน (มม.)
จ.นครนายก	๑๑๑.๔
จ.ระยอง (ห้วยโป่ง สกษ.)	๙๔.๑
จ.บึงกาฬ	๖๑.๓
จ.จันทบุรี	๖๑.๑
จ.ปราจีนบุรี (กบินทร์บุรี)	๔๙.๗
จ.นครปฐม	๔๖.๙
จ.สุรินทร์	๔๔.๘

๓. ปริมาณฝนสะสมของพื้นที่ลาดเชิงเขา ๑๒ ชม. ที่ผ่านมา (กรมทรัพยากรน้ำ)

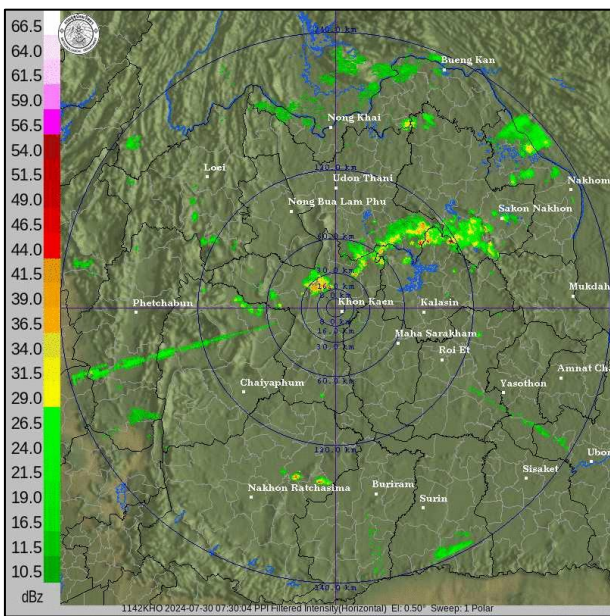
รหัสสถานี	จุดตรวจวัด	ปริมาณฝน (มม./๑๒ ชม.)
STN๐๑๗๘	บ้านวังหิน ต.บุพราหมณ์ อ.นาดี จ.ปราจีนบุรี	๗๒.๐
STN๐๕๔๘	ที่ทำการอุทยานเขาใหญ่ ต.หินตั้ง อ.เมืองนครนายก จ.นครนายก	๗๑.๐
STN๑๓๑๒	บ้านผาลิ่งห์ ต.ผาลิ่งห์ อ.เมืองน่าน จ.น่าน	๖๕.๕
STN๑๕๙๒	บ้าน กม.๘๐ ต.บุพราหมณ์ อ.นาดี จ.ปราจีนบุรี	๖๒.๕
STN๐๐๕๐	บ้านแม่ระมาดน้อย ต.ชะเนือ อ.แม่ระมาด จ.ตาก	๕๗.๕
STN๐๒๑๖	บ้านคลองสอง ต.วังน้ำเขียว อ.วังน้ำเขียว จ.นครราชสีมา	๕๓.๐
STN๐๒๓๙	บ้านห้วยธนู ต.ตาลชุม อ.ท่าวังผา จ.น่าน	๔๙.๕
STN๐๘๙๖	บ้านท่าล้อ ต.แก่ง อ.ปัว จ.น่าน	๔๙.๕
STN๐๗๘๒	บ้านจันทาแป๊ะ ต.จันทเขลม อ.เขาคิชฌกูฏ จ.จันทบุรี	๔๙.๐
STN๐๘๙๘	บ้านปางสา ต.ผาทอง อ.ท่าวังผา จ.น่าน	๔๗.๕

๔. ค่าความชื้นในดิน (กรมทรัพยากรน้ำ/คณะกรรมการน้ำโขง)

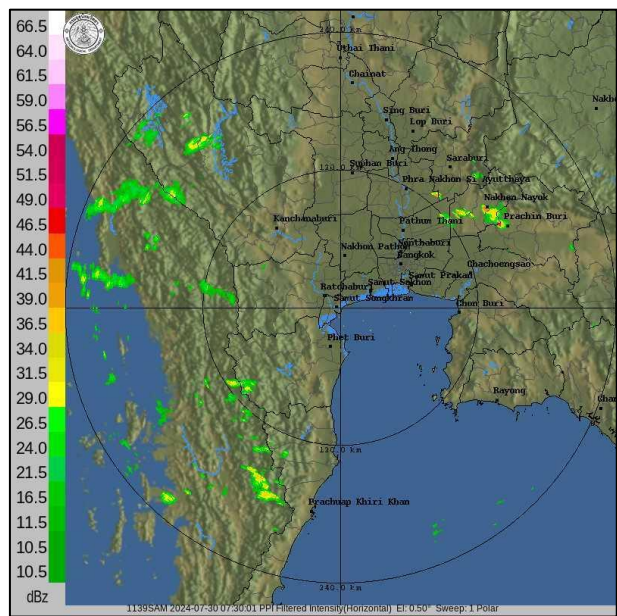
ภูมิภาค	ความชื้นในดิน [-] ๑๘ มิ.ย. ๖๗	ความชื้นในดิน [-] ๑๘ ก.ค. ๖๗	แนวโน้ม
เหนือ	ค่าความชื้นในดินมาก	ค่าความชื้นในดินน้อย	ลดลง
กลาง	ค่าความชื้นในดินมาก	ค่าความชื้นในดินมาก	เพิ่มขึ้น
ตะวันออกเฉียงเหนือ	ค่าความชื้นในดินมาก	ค่าความชื้นในดินมาก	เพิ่มขึ้น
ตะวันออก	ค่าความชื้นในดินมาก	ค่าความชื้นในดินมาก	เพิ่มขึ้น
ตะวันตก	ค่าความชื้นในดินน้อยสุด	ค่าความชื้นในดินน้อย	ทรงตัว
ใต้	ค่าความชื้นในดินน้อย	ค่าความชื้นในดินมาก	เพิ่มขึ้น

หมายเหตุ : ความชื้นในดิน ๕ ระดับ มากสุด มาก ปานกลาง น้อย น้อยสุด

๕. เรดาร์ตรวจอากาศ ณ วันที่ ๓๐ กรกฎาคม ๒๕๖๗ (กรมอุตุนิยมวิทยา)



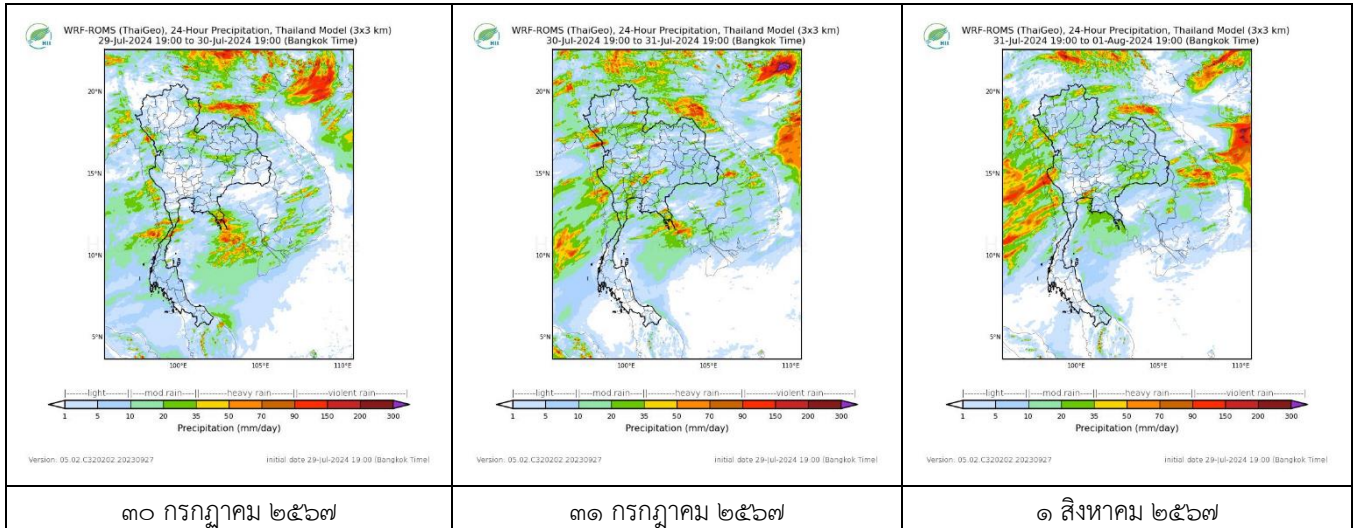
สถานีสกลนคร เวลา ๑๔.๓๐ น.



สถานีสมุทรสงคราม เวลา ๑๔.๓๐ น.

จากเรดาร์ตรวจอากาศพบกลุ่มเมฆฝนกระจายทุกภาคของประเทศไทย

๖. แผนภาพคาดการณ์ฝนล่วงหน้า ๓ วัน (สถาบันสารสนเทศทรัพยากรน้ำ (องค์การมหาชน))



๗. สถานการณ์น้ำในแหล่งเก็บกักน้ำ ณ วันที่ ๓๐ กรกฎาคม ๒๕๖๗ (กรมชลประทาน กรมทรัพยากรน้ำ และสททช.)

๗.๑ ปริมาณน้ำในอ่างฯ ๓๘,๘๗๑ ล้าน ลบ.ม. คิดเป็นร้อยละ ๕๕ (ปริมาณน้ำใช้การได้ ๑๕,๓๓๒ ล้าน ลบ.ม. คิดเป็นร้อยละ ๓๒) ปริมาณน้ำในอ่างฯ เทียบกับปี ๒๕๖๖ (๓๖,๐๙๘ ล้าน ลบ.ม. คิดเป็นร้อยละ ๕๑) มากกว่าปี ๒๕๖๖ จำนวน ๒,๗๗๓ ล้าน ลบ.ม. ปริมาณน้ำไหลลงอ่างฯ จำนวน ๔๔๔.๙๖ ล้าน ลบ.ม. ปริมาณน้ำระบายจำนวน ๘๓.๓๔ ล้าน ลบ.ม. สามารถรับน้ำได้อีก ๓๒,๐๕๕ ล้าน ลบ.ม.

อ่างเก็บน้ำ	ความจุที่ รณ. (ล้าน ลบ.ม.)	ปริมาตร น้ำในอ่าง		ปริมาตร น้ำใช้การได้		ปริมาตร น้ำไหลลงอ่าง		ปริมาตร น้ำระบาย		ปริมาตรน้ำ รับได้อีก (ล้าน ม. ^๓) (ความจุที่ลบ- ปริมาตรน้ำ ปัจจุบัน)
		ปริมาตร (ล้าน ม. ^๓)	% น้ำ เก็บ กัก	ปริมาตร (ล้าน ม. ^๓)	% น้ำใช้ การ	วันนี้ (ล้าน ม. ^๓)	เมื่อวาน (ล้าน ม. ^๓)	วันนี้ (ล้าน ม. ^๓)	เมื่อวาน (ล้าน ม. ^๓)	
๑.ภูมิพล	๑๓,๔๖๒	๕,๒๒๗	๓๙	๑,๔๒๗	๑๕	๒๑.๗๐	๓๖.๓๔	๘.๐๐	๘.๐๐	๘,๒๓๕
๒.สิริกิติ์	๙,๕๑๐	๔,๓๗๖	๔๖	๑,๕๒๖	๒๓	๒๓.๘๖	๒๒.๓๒	๖.๐๐	๗.๙๔	๕,๑๓๔
๓.จุฬารัตน์	๑๖๔	๖๔	๓๙	๒๗	๒๑	๐.๓๕	๐.๐๑	๐.๐๐	๐.๐๐	๑๐๐
๔.อุบลรัตน์	๒,๔๓๑	๘๙๑	๓๗	๓๑๐	๑๗	๖.๗๘	๖.๕๘	๒๐.๐๖	๒๐.๐๐	๑,๕๔๐
๕.ลำปาว	๑,๙๘๐	๘๒๗	๔๒	๗๒๗	๓๙	๑๙.๑๐	๘.๑๘	๗.๕๑	๗.๕๑	๑,๑๕๓
๖.สิรินธร	๑,๙๖๖	๑,๐๙๘	๕๖	๒๖๗	๒๔	๑๔.๘๕	๑๘.๘๕	๑๒.๑๔	๑๒.๑๒	๘๖๘
๗.ป่าสักชลสิทธิ์	๙๖๐	๑๘๗	๑๙	๑๘๔	๑๙	๑๐.๕๔	๑๓.๖๑	๒.๖๐	๒.๖๐	๗๗๓
๘.ศรีนครินทร์	๑๗,๗๔๕	๑๒,๗๘๙	๗๒	๒,๕๒๔	๓๔	๖๙.๙๔	๗๗.๕๔	๐.๙๙	๑.๐๒	๔,๙๕๖
๙.วชิราลงกรณ	๘,๘๖๐	๖,๓๑๘	๗๑	๓,๓๐๖	๕๗	๑๘๑.๐๕	๒๘๘.๑๑	๐.๐๐	๐.๐๐	๒,๕๔๒
๑๐.ขุนด่านปราการชล	๒๒๔	๑๒๑	๕๔	๑๑๗	๕๓	๑๒.๘๐	๑๒.๕๔	๐.๐๔	๐.๑๐	๑๐๓
๑๑.รัชชประภา	๕,๖๓๙	๓,๕๗๐	๖๓	๒,๒๑๙	๕๒	๕.๑๖	๓.๒๗	๔.๗๙	๘.๓๖	๒,๐๖๙
๑๒.บางบาล	๑,๔๕๔	๗๓๖	๕๑	๔๖๐	๓๙	๑.๐๓	๑.๕๒	๖.๐๗	๔.๐๐	๗๑๘

๗.๒ อ่างเก็บน้ำขนาดกลาง ๔๓๕ แห่ง มีปริมาณน้ำ ๒,๘๒๗ ล้าน ลบ.ม. (๕๒%) ปริมาณน้ำใช้การ ๒,๔๒๕ ล้าน ลบ.ม. (๘๘%)

๗.๓ แหล่งน้ำในพื้นที่นอกเขตชลประทาน ๑๐๒,๐๙๙ แห่ง มีปริมาณน้ำรวม ๔,๒๖๔ ล้าน ลบ.ม. (๕๐%)

๗.๔ แหล่งน้ำขนาดเล็กนอกเขตชลประทาน ๑๘๔ แห่ง ตรวจวัดโดยกรมทรัพยากรน้ำ เริ่มต้นฤดูฝน มีปริมาณน้ำ ๒๐๗.๑ ล้าน ลบ.ม. (๕๔%) ปริมาณน้ำปัจจุบัน ๓๑๔.๙ ล้าน ลบ.ม. (๖๗.๔%)

ภูมิภาค	จำนวน (แห่ง)	ปริมาณรวม (ล้าน ลบ.ม.)	ปริมาณน้ำ (ล้าน ลบ.ม.)							
			เดือน						ปัจจุบัน	
			ม.ค. ๒๕๖๗	ก.พ. ๒๕๖๗	มี.ค. ๒๕๖๗	เม.ย. ๒๕๖๗	พ.ค. ๒๕๖๗	มิ.ย. ๒๕๖๗	๑๕ ก.ค. ๖๗	ร้อยละ
เหนือ	๑๗,๒๔๙	๙๙๒	๘๗๖	๘๖๘	๘๕๑	๕๙๖	๕๖๓	๕๗๐	๕๕๙	๕๖
ตะวันออกเฉียงเหนือ	๕๔,๕๔๗	๔,๓๘๒	๓,๗๓๗	๓,๖๐๙	๓,๖๐๙	๒,๓๙๓	๒,๒๕๘	๒,๒๖๖	๒,๓๖๘	๕๔
กลาง	๑๖,๓๖๗	๑,๕๗๔	๙๙๑	๘๕๕	๗๘๘	๕๘๒	๕๖๗	๕๓๘	๕๗๑	๓๖
ตะวันออกเฉียง	๗,๘๐๔	๙๙๒	๗๘๘	๘๙๐	๘๙๐	๕๕๖	๕๘๓	๕๓๕	๕๗๒	๕๗
ตะวันตก	๒,๕๐๖	๑๙๒	๙๙	๙๙	๙๙	๕๐	๕๕	๕๒	๕๓	๒๒
ใต้	๓,๖๒๖	๓๓๘	๒๖๙	๒๘๕	๒๗๕	๒๐๓	๑๗๐	๑๕๒	๑๕๑	๔๔
รวม	๑๐๒,๐๙๙.๐๐	๘,๕๗๐	๖,๗๖๐	๖,๖๐๖	๖,๕๑๒	๔,๒๘๐	๔,๐๘๖	๔,๑๐๓	๔,๒๖๔	๕๐

๘. สถานการณ์น้ำในประเทศ ณ วันที่ ๒๗ - ๓๐ กรกฎาคม ๒๕๖๗ (กรมชลประทาน)

สถานี	แม่น้ำ	อำเภอ	จังหวัด	ระดับตลิ่ง (ม.รทก.)	ระดับน้ำ (ม.รทก.)				แนวโน้ม	เปรียบเทียบระดับตลิ่ง
					เสาร์ ๒๗ ก.ค.	อาทิตย์ ๒๘ ก.ค.	จันทร์ ๒๙ ก.ค.	อังคาร ๓๐ ก.ค.		
					P.๑	ปิง	เมือง	เชียงใหม่		
W.๑C	วัง	เมือง	ลำปาง	๕.๒๐	๐.๕๐	๐.๔๗	๐.๔๕	๐.๔๕	ทรงตัว	-๔.๗๕
Y.๑๖	ยม	บางระกำ	พิษณุโลก	๗.๓๐	***	***	***	***	***	***
N.๗A	น่าน	เมือง	พิจิตร	๙.๘๗	***	***	๔.๕๓	๔.๖๓	เพิ่มขึ้น	-๕.๒๔
C.๒	เจ้าพระยา	เมือง	นครสวรรค์	๒๕.๗๐	๒๐.๐๕	๑๙.๘๓	๑๙.๖๖	๑๙.๖๒	ลดลง	-๖.๐๘
C.๑๓	เจ้าพระยา	สรรพยา	ชัยนาท	๑๖.๓๔	๙.๘๗	๙.๖๔	๙.๑๗	๙.๑๗	ทรงตัว	-๗.๑๗
M.๖A	มูล	สตึก	บุรีรัมย์	๗.๙๕	๐.๘๘	๑.๐๒	๑.๑๖	๑.๑๔	ลดลง	-๖.๘๑
M.๑๙๑	ลำตะคอง	เมือง	นครราชสีมา	๓.๕๐	๐.๙๕	๑.๐๘	๑.๑๐	๐.๙๖	ลดลง	-๒.๕๔
M.๗	มูล	เมือง	อุบลราชธานี	๗.๐๐	๕.๐๕	๔.๙๖	๔.๙๒	๔.๙๕	เพิ่มขึ้น	-๒.๐๕
M.๖๙	ลำเซบก	ตระการพืชผล	อุบลราชธานี	๙.๗๐	***	***	***	***	***	***
X.๖๔	คลองท่ามะ	ท่ามะ	ชุมพร	๑๗.๑๓	๙.๑๗	๑๐.๒๘	๘.๘๙	๙.๒๘	เพิ่มขึ้น	-๗.๘๕
X.๑๔๙	คลองกลาย	นบพิตำ	นครศรีธรรมราช	๓๓.๙๖	๒๗.๒๕	๒๗.๔๓	๒๗.๖๔	๒๗.๔๒	ลดลง	-๖.๕๔
X.๒๗๔	แม่น้ำโก-ลก	แว้ง	นราธิวาส	๒๓.๕๐	๑๘.๑๐	๑๘.๐๙	๑๘.๓๓	๑๘.๑๖	ลดลง	-๕.๓๔
X.๓๗A	แม่น้ำตาปี	พระแสง	สุราษฎร์ธานี	๑๑.๗๐	๕.๓๐	๕.๒๐	๕.๔๐	๖.๐๖	เพิ่มขึ้น	-๕.๖๔

*** ยังไม่ได้รับรายงาน

๙. สถานการณ์น้ำในพื้นที่ลุ่มน้ำโขง ณ วันที่ ๓๐ กรกฎาคม ๒๕๖๗ (คณะกรรมการจัดการแม่น้ำโขง)

สถานี	ระดับอ้างอิง (ม.รทก.)	ระดับตลิ่ง (ม.)	ระดับน้ำ (ม.)					เปรียบเทียบระดับตลิ่ง (ม.)	ผลต่างของระดับน้ำ (ม.)		แนวโน้ม
			๒๖ ก.ค.	๒๗ ก.ค.	๒๘ ก.ค.	๒๙ ก.ค.	๓๐ ก.ค.		๓ วัน ย้อนหลัง	๕ วัน ย้อนหลัง	
อ.เชียงแสน จ.เชียงราย	๓๕๗.๑๑๐	๑๒.๘๐	๓.๘๗	๔.๐๒	๔.๐๘	๓.๘๙	๓.๗๙	-๙.๐๑	-๐.๒๙	-๐.๐๘	ลดลง
อ.เชียงคาน จ.เลย	๑๙๔.๑๑๘	๑๖.๐๐	๘.๗๖	๙.๔๑	๙.๐๖	๘.๒๕	๘.๑๕	-๗.๘๕	-๐.๙๑	-๐.๖๑	ลดลง
อ.เมือง จ.หนองคาย	๑๕๓.๖๔๘	๑๒.๒๐	๕.๓๘	๕.๘๓	๖.๕๓	๖.๒๕	๕.๕๖	-๖.๖๔	-๐.๙๗	๐.๑๘	ลดลง
อ.เมือง จ.นครพนม	๑๓๒.๖๘๐	๑๒.๐๐	๖.๙๔	๗.๐๒	๗.๐๕	๗.๒๐	๗.๔๖	-๔.๕๔	๐.๔๑	๐.๕๒	เพิ่มขึ้น
อ.เมือง จ.มุกดาหาร	๑๒๔.๒๑๙	๑๒.๕๐	๗.๐๓	๗.๐๖	๗.๐๙	๗.๑๒	๗.๓๑	-๕.๑๙	๐.๒๒	๐.๒๘	เพิ่มขึ้น
อ.โขงเจียม จ.อุบลราชธานี	๘๙.๐๓๐	๑๔.๕๐	๘.๘๘	๘.๗๗	๘.๗๘	๘.๘๔	๙.๑๔	-๕.๓๖	๐.๓๖	๐.๒๖	เพิ่มขึ้น

***ไม่มีสถานการณ์

๑๐. สถานการณ์เตือนภัย Early Warning ณ วันที่ ๓๐ กรกฎาคม ๒๕๖๗ (กรมทรัพยากรน้ำ)

การแจ้งเตือน	สถานี	การแจ้งเตือน	ช่วงเวลา
เตือนสีแดง (อพยพ)	-	-	-
เตือนสีเหลือง (เตือนภัย)	บ้านหนองน้ำเย็น ตำบลทุ่งควายกิน อำเภอกงหรา จังหวัดระยอง	ค่าระดับน้ำ ๓.๙๐ เมตร ระดับวิกฤติ ๔.๒๐ เมตร	๒๙ ก.ค.๖๗/๒๓.๕๕ น.
เตือนสีเขียว (เฝ้าระวัง)	บ้านดง ตำบลสาริกา อำเภอเมืองนครนายก จังหวัดนครนายก ที่ทำการน้ำตกนางรอง ต.หินตั้ง อ.เมืองนครนายก จ.นครนายก บ้านวังรี ตำบลเขาพระ อำเภอเมืองนครนายก จังหวัดนครนายก บ้านเขาหวาย ตำบลบางบุตร อำเภอบ้านค่าย จังหวัดระยอง บ้านวังหิน ตำบลบุพราหมณ์ อำเภอนาดี จังหวัดปราจีนบุรี บ้านท่าโปรง ตำบลชัยนาม อำเภอวังทอง จังหวัดพิษณุโลก	ค่าระดับน้ำ ๒.๘๓ เมตร ระดับวิกฤติ ๔.๐๐ เมตร ปริมาณฝนสะสม ๑๒ ชั่วโมง ๙๒.๐ มิลลิเมตร ปริมาณฝนสะสม ๑๒ ชั่วโมง ๙๑.๐ มิลลิเมตร ปริมาณฝนสะสม ๑๒ ชั่วโมง ๘๖.๐ มิลลิเมตร ปริมาณฝนสะสม ๑๒ ชั่วโมง ๘๔.๕ มิลลิเมตร ค่าระดับน้ำ ๕.๔๕ เมตร ระดับวิกฤติ ๗.๐๐ เมตร	๒๙ ก.ค.๖๗/๑๙.๒๒ น. ๒๙ ก.ค.๖๗/๑๙.๔๐ น. ๒๙ ก.ค.๖๗/๑๙.๔๕ น. ๒๙ ก.ค.๖๗/๒๐.๑๐ น. ๒๙ ก.ค.๖๗/๒๒.๓๓ น. ๓๐ ก.ค.๖๗/๐๔.๐๒ น.

***สำนักงานทรัพยากรน้ำภาคที่ ๑๑ ได้ดำเนินการแจ้งอาสาสมัครและเครือข่าย รวมถึงหน่วยงานที่เกี่ยวข้องในพื้นที่เสี่ยงภัยแล้ว

๑๑. พื้นที่ติดตามและเฝ้าระวังสถานการณ์ธรณีพิบัติภัย ณ วันที่ ๓๐ กรกฎาคม ๒๕๖๗ (กรมทรัพยากรธรณี)

เนื่องจากในพื้นที่เสี่ยงภัยแผ่นดินถล่มมีฝนตกหนักต่อเนื่อง ประกอบกับมีพื้นที่ลาดชันปริมาณน้ำฝนที่อาจก่อให้เกิดแผ่นดินถล่มล่วงหน้า โดยเฉพาะในบริเวณภาคกลาง จังหวัดนครนายก และภาคตะวันออก จังหวัดจันทบุรี และตราด ศูนย์ปฏิบัติการธรณีพิบัติภัยจึงได้ทำการเฝ้าระวังและติดตามสถานการณ์ธรณีพิบัติภัยแผ่นดินถล่มและน้ำป่าไหลหลากเป็นพิเศษและจะทำการแจ้งอาสาสมัครเครือข่ายในพื้นที่เสี่ยงภัยต่อไป

๑๒. เหตุการณ์วิกฤตน้ำปัจจุบัน ณ วันที่ ๓๐ กรกฎาคม ๒๕๖๗ [เวลา ๐๘.๐๐ น. - ๑๕.๐๐ น. (วันนี้)]

ไม่มีสถานการณ์น้ำ

๑๓. สถานการณ์ภาวะน้ำท่วม และสถานการณ์ฝนแล้ง/ฝนทิ้งช่วง ณ วันที่ ๓๐ กรกฎาคม ๒๕๖๗ (ปก.)

สถานการณ์อุทกภัย

จ.ปราจีนบุรี วันที่ ๒๙ ก.ค. ๖๗ เวลา ๒๒.๓๑ น. เกิดเหตุน้ำป่าไหลหลากเข้าท่วมบ้านเรือนประชาชน ในพื้นที่ริมคลองใส่น้อย-ใสใหญ่ ม.๕ ต.สะพานหิน อ.นาดี เบื้องต้นประชาชนได้รับผลกระทบ ๖ ครัวเรือน ไม่มีผู้บาดเจ็บและเสียชีวิต โดย สนง.ปก.จ. หน่วยทหารในพื้นที่ อำเภอกงหรา อพท. จิตอาสา อปพร. อาสาสมัคร มูลนิธิพร้อมหน่วยงานที่เกี่ยวข้องเร่งดำเนินการให้การช่วยเหลือในเบื้องต้น และดำเนินการเร่งระบายน้ำออกจากพื้นที่ **ปัจจุบันระดับน้ำลดลง**

จ.จันทบุรี วันที่ ๒๗-๒๙ ก.ค. ๖๗ เกิดฝนตกต่อเนื่องและน้ำป่าไหลหลากในพื้นที่ ต.ปลิว ต.ฉม้น ต.อ่างศิระ อ.มะขาม ต.มาบไพ ต.บ่อเวฬุ ต.ต.ภทรม ต.วันยาว ต.วังสรรพรส อ.ขลุง ต.ท่าช้าง ต.บางกะจะ ต.คลองนารายณ์ ต.แสลง ต.จันทนิมิต อ.เมืองฯ ต.โป่งน้ำร้อน อ.โป่งน้ำร้อน ต.สนามไชย ต.ช้างข้าม ต.วังใหม่ ต.นายายอาม ต.วังโตนด อ.นายายอาม เบื้องต้นส่งผลให้บ้านเรือนประชาชนได้รับผลกระทบ ๓,๔๗๑ ครัวเรือน พื้นที่การเกษตร ๔,๑๒๒ ไร่ ส่งผลให้มีผู้เสียชีวิต ๑ ราย (หญิง) อายุ ๑๔ ปี สาเหตุการเสียชีวิตอยู่ระหว่างการสอบสวนของเจ้าหน้าที่ โดย ศูนย์ ปก.เขต ๑๗ จันทบุรี สนง.ปก.จ. หน่วยทหารในพื้นที่ อำเภอกงหรา อพท. จิตอาสา อปพร.อาสาสมัคร มูลนิธิ พร้อมหน่วยงานที่เกี่ยวข้องเร่งดำเนินการให้การช่วยเหลือในเบื้องต้น และดำเนินการเร่งระบายน้ำออกจากพื้นที่ **ปัจจุบันยังคงมีน้ำท่วมขังในพื้นที่ อ.มะขาม อ.ขลุง และ อ.โป่งน้ำร้อน ระดับน้ำลดลง**

จ.ตราด วันที่ ๒๖-๒๙ ก.ค. ๖๗ เกิดฝนตกหนักในพื้นที่ ต.สะตอ ต.เทพนิมิต ต.ประณีต ต.วังตะเคียน ต.ทุ่งนนทรี ต.เขาสมิง ต.แสนตุง อ.เขาสมิง ต.บ่อพลอย ต.ช้างทูน ต.หนองบอน ต.ด่านชุมพล อ.บ่อไร่ ต.หนองคันทรัง ต.ห้วยแร้ง ต.วังกระแจะ ต.หนองโสน ต.ท่ากุ่ม อ.เมืองฯ ต.ไม่รู้ ต.หาดเล็ก อ.คลองใหญ่ เบื้องต้นส่งผลให้บ้านเรือนประชาชนได้รับผลกระทบ ๑,๘๕๑ ครัวเรือน พื้นที่ทางการเกษตร ๒๖,๓๒๕ ไร่ เปิด/ไถ ๓๗,๐๐๐ ไร่ สถานที่ราชการ ๓ แห่ง เรือล่ม ๕ ลำ ไม่มีผู้บาดเจ็บและเสียชีวิต โดย ศูนย์ ปก.เขต ๑๗ จันทบุรี สนง.ปก.จ. หน่วยทหารในพื้นที่ อำเภอกงหรา อพท. จิตอาสา อปพร. อาสาสมัคร มูลนิธิพร้อมหน่วยงาน ที่เกี่ยวข้องเร่งดำเนินการให้การช่วยเหลือในเบื้องต้น และดำเนินการเร่งระบายน้ำออกจากพื้นที่ **ปัจจุบันยังคง มีน้ำท่วมขังในพื้นที่ อ.เขาสมิง อ.บ่อไร่ และ อ.เมืองฯ ระดับน้ำทรงตัว**

๑๔. ลักษณะอากาศ ๗ วันข้างหน้า (ระหว่างวันที่ ๓๐ กรกฎาคม - ๕ สิงหาคม ๒๕๖๗)

ในช่วงวันที่ ๓๑ ก.ค. - ๑ ส.ค. ๖๗ ร่องมรสุมพาดผ่านตอนบนของภาคเหนือและประเทศลาวตอนบนเข้าสู่หย่อมความกดอากาศต่ำบริเวณประเทศเวียดนามตอนบนและอ่าวตังเกี๋ย ในขณะที่มรสุมตะวันตกเฉียงใต้กำลังปานกลางยังคงพัดปกคลุมทะเลอันดามัน ประเทศไทย และอ่าวไทย ลักษณะเช่นนี้ทำให้ประเทศไทยมีฝนฟ้าคะนองและมีฝนตกหนักบางแห่งบริเวณภาคเหนือ ภาคตะวันออกเฉียงเหนือตอนบนและภาคตะวันออก สำหรับคลื่นลมบริเวณทะเลอันดามันตอนบนและอ่าวไทยตอนบนมีกำลังปานกลาง โดยทะเลอันดามันและอ่าวไทยตอนบน มีคลื่นสูง ๑ - ๒ เมตร บริเวณฝนฟ้าคะนองคลื่นสูงมากกว่า ๒ เมตร ส่วนในช่วงวันที่ ๒ - ๕ ส.ค. ๖๗ ร่องมรสุมจะเลื่อนขึ้นไปพาดผ่านประเทศเมียนมาและลาวตอนบน เข้าสู่หย่อมความกดอากาศต่ำบริเวณประเทศเวียดนามตอนบนและอ่าวตังเกี๋ยในขณะที่มรสุมตะวันตกเฉียงใต้กำลังปานกลางที่พัดปกคลุมทะเลอันดามัน ประเทศไทย และอ่าวไทยเริ่มมีกำลังอ่อนลง ลักษณะเช่นนี้ทำให้ประเทศไทยยังคงมีฝนฟ้าคะนองและมีฝนตกหนักบางแห่งบริเวณภาคเหนือ ภาคตะวันออกเฉียงเหนือตอนบน สำหรับคลื่นลมบริเวณทะเลอันดามันและอ่าวไทยจะมีกำลังอ่อนลง โดยทะเลอันดามันมีคลื่นสูง ๑ - ๒ เมตร บริเวณฝนฟ้าคะนองคลื่นสูงมากกว่า ๒ เมตร ส่วนคลื่นลมบริเวณอ่าวไทยทะเลมีคลื่นสูงประมาณ ๑ เมตร ห่างฝั่งและบริเวณที่มีฝนฟ้าคะนองคลื่นสูงมากกว่า ๒ เมตร

๑๕. ความช่วยเหลือภัยแล้งสะสมของกรมทรัพยากรน้ำ

ความช่วยเหลือในพื้นที่ประสบปัญหาภัยท่วม ตั้งแต่วันที่ ๑ ตุลาคม ๒๕๖๖ - ๓๐ กรกฎาคม ๒๕๖๗

หน่วยงาน	จังหวัด	ปริมาณการ สูบน้ำ (ลบ.ม.)	ปริมาณการ แจกจ่ายน้ำ สะอาด (ลิตร)	ประโยชน์ที่ได้รับ			
				อุปโภค-บริโภค		พื้นที่เกษตร (ไร่)	
				ครัวเรือน	ประชากร	ไร่	ชนิดพืช
สท.๑	ลำปาง	-	๙๒๗,๖๙๐	๔๔,๓๐๐	๑๗๖,๑๘๘	-	-
	เชียงใหม่	-	๖๒,๓๙๐	๓,๑๒๐	๑๒,๔๗๘	-	-
	แม่ฮ่องสอน	-	๕๘,๑๗๑	๒,๙๐๙	๑๑,๖๓๔	-	-
	เชียงราย	๑,๓๒๕,๕๐๐	๑๘๕,๓๘๙	๑๐,๖๒๔	๔๒,๐๗๘	-	-
	กำแพงเพชร	-	๑๐๑,๒๐๘	๕,๐๖๐	๒๐,๒๔๒	-	-
	ตาก	๑,๑๘๕,๐๐๐	-	๔๖๔	๑,๑๕๗	๒,๐๐๐	นาข้าว
	ลำพูน	๘๕๒,๐๐๐	-	๖๙๓	๒,๔๒๖	๒,๒๐๐	นาข้าว
สท.๒	นครสวรรค์ (บึง)	๒๐,๙๗๙,๐๐๐	-	๘,๑๔๕	๓๐,๗๒๘	๘๓,๐๕๖	รักษาระบบนิเวศ
	นครสวรรค์	๑๐,๙๖๓,๖๒๐	๗๘,๐๐๐	๑๐,๒๕๐	๒๔,๑๙๓	๗,๖๙๕	นาข้าว, อ้อย, ข้าวโพด, มะม่วง, กล้วย, ผักสวนครัว
	พทุมธานี	๒,๓๕๔,๔๐๐	-	๖,๒๔๔	๑๖,๒๖๓	๑๓,๕๐๐	ข้าว, ฝรั่ง, ทุเรียน, มังคุด, กล้วย, ปาล์ม, ช่า, ข้าวโพด
สท.๓	อุดรธานี	๕,๗๓๗,๐๘๐	๕๖๒,๐๐๐	๘,๒๒๙	๓๒,๔๗๘	๑,๙๙๐	นาข้าว
	บึงกาฬ	๑,๐๙๕,๑๒๐	-	๓๐	๑๕๐	๒๕๐	นาข้าว
	หนองคาย	-	๑๖๘,๐๐๐	๗๕๐	๓,๐๐๐	-	-
สท.๔	ขอนแก่น	๑,๓๑๒,๔๐๐	๑๘,๐๐๐	๑,๓๓๑	๔,๙๔๔	-	-
	กาฬสินธุ์	๙๓,๐๐๐	๙๖,๐๐๐	๙๙๙	๓,๒๓๑	-	-
	มหาสารคาม	๗๕๖,๕๐๐	-	๒,๙๕๗	๑๐,๐๐๕	-	-
สท.๕	นครราชสีมา	๑,๓๖๖,๖๐๐	๕๑๑,๐๐๐	๗,๒๓๕	๒๓,๗๑๖	-	-
	บุรีรัมย์	๙๔,๐๐๐	๕๔๐,๐๐๐	๒,๑๔๗	๙,๑๕๘	-	-
	สุรินทร์	๒๘,๘๐๐	-	๑๓๐	๕๖๗	-	-
สท.๖	จันทบุรี	๙,๔๒๘,๓๐๐	๘๕๘,๐๐๐	๑๑,๖๒๕	๕๗,๔๔๑	๙,๕๐๐	ทุเรียน, เงาะ, มังคุด, ลองกอง, ยางพารา
	ระยอง	๖๗๒,๖๐๐	๑,๐๕๐,๐๐๐	๓,๐๙๐	๖,๙๔๔	๒,๒๐๐	ทุเรียน, เงาะ, มังคุด และลองกอง
	ตราด	๑๐,๓๖๒,๕๐๐	-	๑๑,๕๘๓	๓๕,๙๙๕	๑๕,๔๒๗	ทุเรียน, เงาะ และมังคุด
	สระแก้ว	๕,๒๐๐	-	๑๘,๕๒๗	๙๒,๖๓๕	-	-

สทพ.๗	ราชบุรี	๔๓๐,๑๑๐	๑๓๒,๐๐๐	๑,๙๘๕	๕,๙๐๔	๒,๕๕๐	นาข้าว,กวางตุ้ง,คะน้า,ข้าวโพด ฝรั่ง,ชมพู,มะพร้าว
	กาญจนบุรี	๑๐๐,๘๐๐	-	๒๕๘	๑,๕๐๐	-	
	สุพรรณบุรี	๕๒๐,๐๒๐	-	๑,๒๒๘	๔,๐๘๑	๖๐๐	นาข้าว
สทพ.๘	นครศรีธรรมราช	๘,๓๓๒,๖๓๒	-	๕,๕๕๐	๒๔,๘๘๓	๑๖๔,๗๕๐	ป่าเสม็ด/ป่ากระดุมหนู/ทุ่งหญ้า
	ยะลา	๖๒๒,๐๘๐	-	๖๕๐	๒,๕๐๐	๑,๕๐๐	นาข้าว
สทพ.๙	อุตรดิตถ์	-	๙๙๑,๑๑๐	๘,๒๕๑	๓๑,๒๓๒	-	-
	น่าน	-	๓๕,๖๒๐	๘๔๗	๔,๕๘๑	-	-
	พิษณุโลก	๔๗๘,๘๐๐	-	๑๑๕	๔๒๒	๒๐๑	คะน้า ถั่ว มะเขือเปาะ พริก กระเจี๊ยบ บวบ น้ำเต้า กัลย มะม่วง โหระพา ผักชีลาว ผักเชียงดา
	สุโขทัย	๑,๒๑๐,๕๐๐	-	๑,๘๘๖	๕,๕๔๐	๑๒,๒๘๐	นาข้าว,ข้าวโพด,ยาสูบ,ถั่วเหลือง
	แพร่	๑,๓๒๘,๑๒๐	-	๑,๔๙๕	๔,๙๕๐	๔,๐๙๖	ข้าวโพด,ยาสูบ,พริกขอส,แตงกวา,นาข้าว
สทพ.๑๐	ชุมพร	๔,๕๙๐,๔๐๐	๗๑๔,๐๐๐	๖,๔๐๒	๑๖,๔๗๖	๖๕,๔๐๐	ปาล์มน้ำมัน
	กระบี่	๑,๐๘๖,๔๐๐	-	๙,๒๑๑	๑๗,๓๗๐	๗๗,๕๐๐	ทุเรียน/กาแฟ/ยางพารา/ปาล์ม น้ำมัน
สทพ.๑๑	อำนาจเจริญ	๑,๐๖๕,๖๐๐	๑,๕๔๐	๑,๗๒๒	๔,๑๐๐	๘๐๐	ปาล์มน้ำมัน
	อุบลราชธานี	๑๖๓,๒๖๐	๑,๔๙๕,๐๐๐	๖,๕๐๓	๒๐,๓๕๓	-	-
	๓๗ จังหวัด	๒๐,๔๔๗,๑๒๐	๖๑,๐๐๐	๑๑๐,๓๙๕	๒๕๑,๙๑๔	๔๙,๐๑๙	

จึงเรียนมาเพื่อโปรดทราบ

นายภาคล ถาวรฤชรัตน์
อธิบดีกรมทรัพยากรน้ำ
ประธานคณะกรรมการศูนย์ปฏิบัติการ
ทรัพยากรธรรมชาติและสิ่งแวดล้อม (ด้านทรัพยากรน้ำ)