



รายงานการเฝ้าระวังติดตามสถานการณ์น้ำและความช่วยเหลือ
ศูนย์ปฏิบัติการทรัพยากรธรรมชาติและสิ่งแวดล้อม (ด้านทรัพยากรน้ำ)
กระทรวงทรัพยากรธรรมชาติและสิ่งแวดล้อม



กองวิเคราะห์และประเมินสถานการณ์น้ำ กรมทรัพยากรน้ำ

โทรศัพท์ ๐ ๒๒๗๑ ๖๐๐๐ ต่อ ๖๔๔๕ โทรสาร ๐ ๒๒๘๘ ๖๖๒๙ www.dwr.go.th IDLine: mekhalawoc Email: mekhala@dwr.mail.go.th

รายงานฉบับที่ ๓๘๖/๒๕๖๗

เวลา ๑๕.๐๐ น.

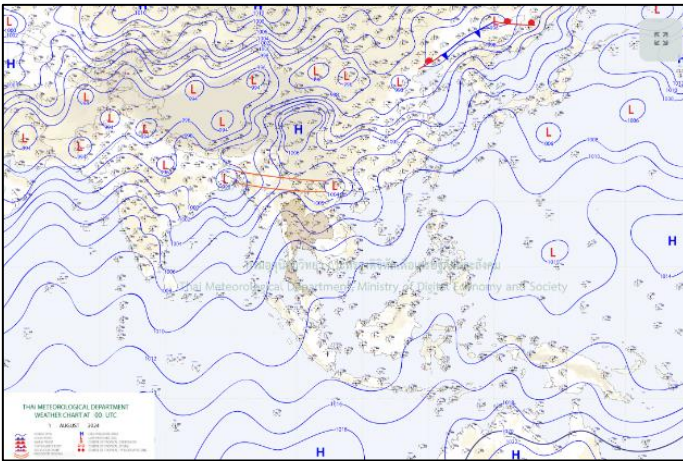
วันที่ ๑ สิงหาคม ๒๕๖๗

เรียน รมว.ทส. เลขาธิการ รมว.ทส. ที่ปรึกษา รมว.ทส. ปกท.ทส. รอง ปกท.ทส. อทน. อทบ. และหน่วยงานที่เกี่ยวข้อง

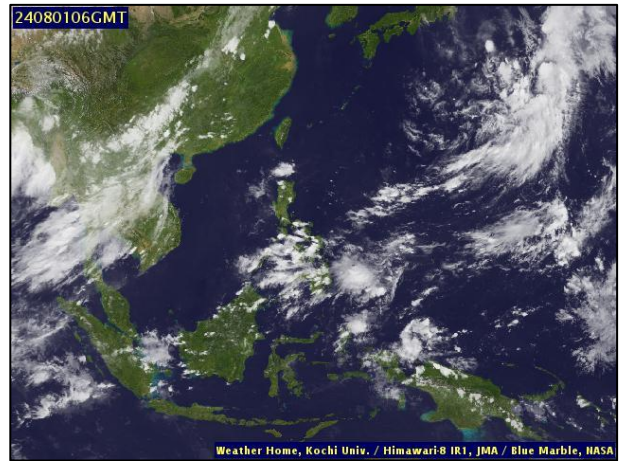
๑. **สภาวะอากาศ เวลา ๑๑.๐๐ น.** (กรมอุตุนิยมวิทยา)

พยากรณ์อากาศ ๒๔ ชั่วโมงข้างหน้า ร่องมรสุมพาดผ่านตอนบนของภาคเหนือ และประเทศลาวตอนบน เข้าสู่หย่อมความกดอากาศต่ำบริเวณประเทศเวียดนามตอนบน ในขณะที่มีแนวลมพัดสอบของลมตะวันตกเฉียงใต้และลมตะวันออกเฉียงใต้พัดปกคลุมภาคตะวันออกเฉียงเหนือและอ่าวไทยตอนบน ประกอบกับมรสุมตะวันตกเฉียงใต้กำลังปานกลางยังคงพัดปกคลุมทะเลอันดามันตอนบน ประเทศไทย และอ่าวไทยตอนบน ลักษณะเช่นนี้ทำให้ภาคเหนือ และภาคตะวันออกเฉียงเหนือมีฝนตกหนักถึงหนักมากบางแห่ง ส่วนภาคตะวันออกเฉียงเหนือมีฝนตกหนักบางแห่ง ขอให้ประชาชนในบริเวณดังกล่าวระวังอันตรายจากฝนตกหนักถึงหนักมากและฝนที่ตกสะสม ซึ่งอาจทำให้เกิดน้ำท่วมฉับพลันและน้ำป่าไหลหลาก โดยเฉพาะพื้นที่ลาดเชิงเขาใกล้ทางน้ำไหลผ่านและพื้นที่ลุ่ม

สำหรับคลื่นลมบริเวณทะเลอันดามันตอนบนและอ่าวไทยตอนบนมีกำลังปานกลาง โดยมีคลื่นสูง ๑-๒ เมตร บริเวณที่มีฝนฟ้าคะนองคลื่นสูงมากกว่า ๒ เมตร ขอให้ชาวเรือในบริเวณดังกล่าวเดินเรือด้วยความระมัดระวังและหลีกเลี่ยงการเดินเรือในบริเวณที่มีฝนฟ้าคะนองในระยะนี้ไว้ด้วย

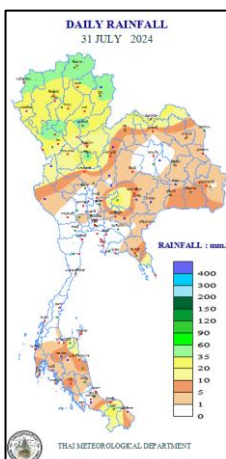


แผนที่อากาศ วันที่ ๑ ส.ค. ๒๕๖๗ เวลา ๐๗.๐๐ น.



ภาพถ่ายดาวเทียม วันที่ ๑ ส.ค. ๒๕๖๗ เวลา ๑๓.๐๐ น.

๒. **ปริมาณฝนสะสม ณ เวลา ๐๗.๐๐ น.(เมื่อวาน) - ๐๗.๐๐ น.(วันนี้)** (กรมอุตุนิยมวิทยา)



จุดตรวจวัด	ปริมาณฝน (มม.)
จ.บึงกาฬ	๑๔๕.๕
จ.เชียงใหม่ (ดอยอ่างขาง)	๖๒.๑
จ.นครนายก	๕๗.๒
จ.ตาก (เขื่อนภูมิพล)	๕๓.๔
จ.พิจิตร (สภข.)	๕๑.๒
จ.น่าน (ทุ่งช้าง)	๔๖.๑
จ.อุตรดิตถ์	๔๕.๗

๓. ปริมาณฝนสะสมของพื้นที่ลาดเชิงเขา ๑๒ ชม. ที่ผ่านมา (กรมทรัพยากรน้ำ)

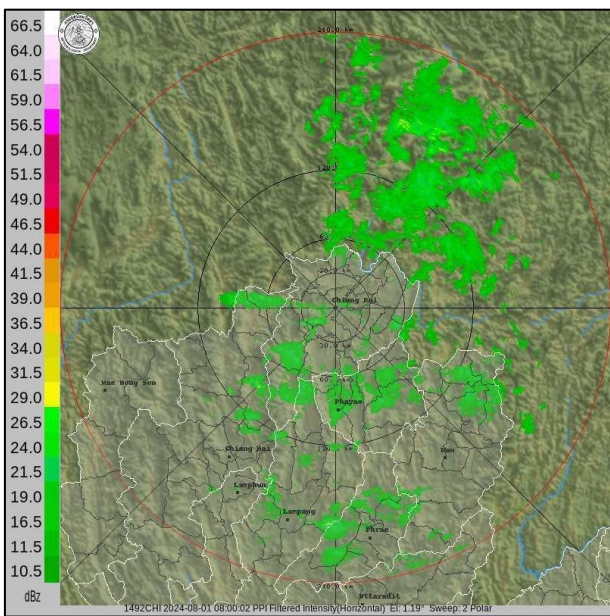
รหัสสถานี	จุดตรวจวัด	ปริมาณฝน (มม./๑๒ ชม.)
STN๐๘๖๙	บ้านขุนตำ ต.ต๊อบเต่า อ.เทิง จ.เชียงราย	๙๙.๐
STN๑๘๒๙	บ้านห้วยนกแลเหนือ ต.พระธาตุ อ.แม่ระมาด จ.ตาก	๙๔.๕
STN๐๐๕๐	บ้านแม่ระมาดน้อย ต.ชนะจื้อ อ.แม่ระมาด จ.ตาก	๘๖.๕
STN๐๙๐๓	บ้านอมถ้ำ ต.ท่าแพก อ.ท่าปลา จ.อุตรดิตถ์	๘๕.๐
STN๐๒๕๕	บ้านหลวง ต.แม่ฮ่อง อ.ฝาง จ.เชียงใหม่	๗๘.๐
STN๑๔๙๒	บ้านแม่สิน ต.นาพูน อ.วังชิ้น จ.แพร่	๗๕.๐
STN๑๕๕๐	บ้านห้วยโป้ ต.แม่สิน อ.ศรีสัชนาลัย จ.สุโขทัย	๗๐.๐
STN๑๑๗๐	บ้านน้ำลี ต.น้ำหมั้น อ.ท่าปลา จ.อุตรดิตถ์	๖๙.๐
STN๒๐๐๖	บ้านปางอ้า ต.เวียงมอก อ.เถิน จ.ลำปาง	๖๖.๕
STN๐๘๓๙	บ้านไหลท่า ต.แม่ระมาด อ.แม่ระมาด จ.ตาก	๖๕.๕

๔. ค่าความชื้นในดิน (กรมทรัพยากรน้ำ/คณะกรรมการน้ำโขง)

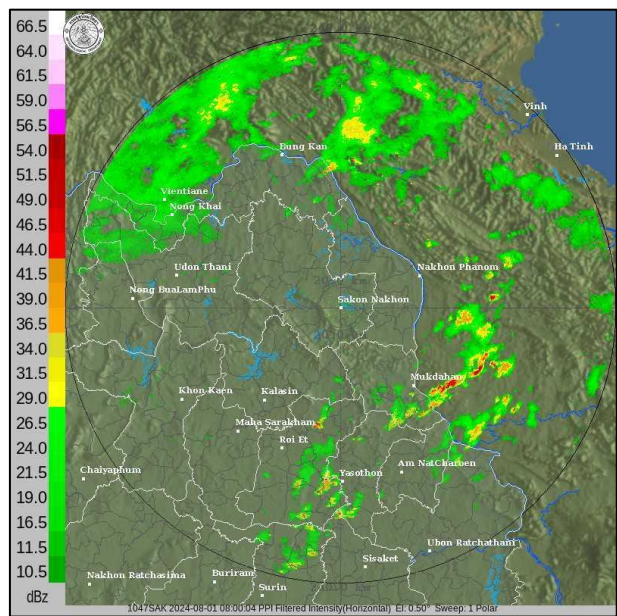
ภูมิภาค	ความชื้นในดิน [-] ๑๘ มิ.ย. ๖๗	ความชื้นในดิน [-] ๑๘ ก.ค. ๖๗	แนวโน้ม
เหนือ	ค่าความชื้นในดินมาก	ค่าความชื้นในดินน้อย	ลดลง
กลาง	ค่าความชื้นในดินมาก	ค่าความชื้นในดินมาก	เพิ่มขึ้น
ตะวันออกเฉียงเหนือ	ค่าความชื้นในดินมาก	ค่าความชื้นในดินมาก	เพิ่มขึ้น
ตะวันออก	ค่าความชื้นในดินมาก	ค่าความชื้นในดินมาก	เพิ่มขึ้น
ตะวันตก	ค่าความชื้นในดินน้อยสุด	ค่าความชื้นในดินน้อย	ทรงตัว
ใต้	ค่าความชื้นในดินน้อย	ค่าความชื้นในดินมาก	เพิ่มขึ้น

หมายเหตุ : ความชื้นในดิน ๕ ระดับ มากสุด มาก ปานกลาง น้อย น้อยสุด

๕. เรดาร์ตรวจอากาศ ณ วันที่ ๑ สิงหาคม ๒๕๖๗ (กรมอุตุนิยมวิทยา)



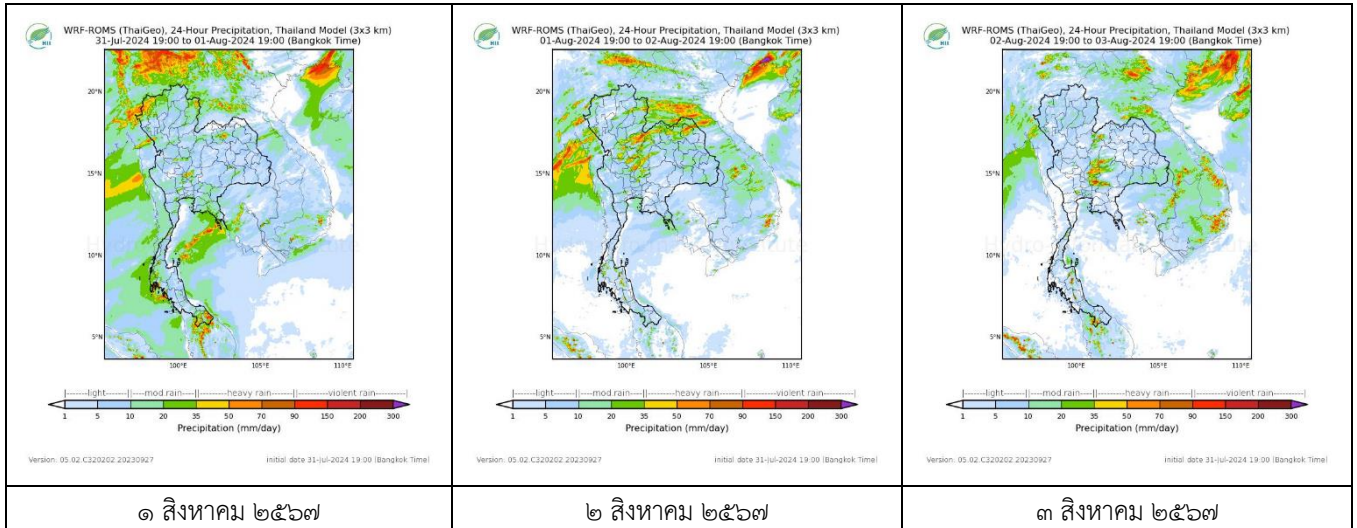
สถานีเชียงราย เวลา ๑๕.๐๐ น.



สถานีสกลนคร เวลา ๑๕.๐๐ น.

จากเรดาร์ตรวจอากาศพบกลุ่มเมฆฝนกระจายทุกภาคของประเทศไทย

๖. แผนภาพคาดการณ์ฝนล่วงหน้า ๓ วัน (สถาบันสารสนเทศทรัพยากรน้ำ (องค์การมหาชน))



๗. สถานการณ์น้ำในแหล่งเก็บกักน้ำ ณ วันที่ ๑ สิงหาคม ๒๕๖๗ (กรมชลประทาน กรมทรัพยากรน้ำ และสทช.)

๗.๑ ปริมาณน้ำในอ่างฯ ๓๙,๓๔๓ ล้าน ลบ.ม. คิดเป็นร้อยละ ๕๕ (ปริมาณน้ำใช้การได้ ๑๕,๘๐๕ ล้าน ลบ.ม. คิดเป็นร้อยละ ๓๓) ปริมาณน้ำในอ่างฯ เทียบกับปี ๒๕๖๖ (๓๖,๓๖๖ ล้าน ลบ.ม. คิดเป็นร้อยละ ๕๑) มากกว่าปี ๒๕๖๖ จำนวน ๒,๙๗๗ ล้าน ลบ.ม. ปริมาณน้ำไหลลงอ่างฯ จำนวน ๓๐๗.๗๘ ล้าน ลบ.ม. ปริมาณน้ำระบายจำนวน ๑๐๓.๘๖ ล้าน ลบ.ม. สามารถรับน้ำได้อีก ๓๑,๕๓๗ ล้าน ลบ.ม.

อ่างเก็บน้ำ	ความจุที่ รณ. (ล้าน ลบ.ม.)	ปริมาณ น้ำในอ่าง		ปริมาณ น้ำใช้การได้		ปริมาณ น้ำไหลลงอ่าง		ปริมาณ น้ำระบาย		ปริมาณน้ำ รับได้อีก (ล้าน ม. ^๓) (ความจุที่ลบ- ปริมาณน้ำ ปัจจุบัน)
		ปริมาตร (ล้าน ม. ^๓)	% น้ำ เก็บ กัก	ปริมาตร (ล้าน ม. ^๓)	% น้ำใช้ การ	วันนี้ (ล้าน ม. ^๓)	เมื่อวาน (ล้าน ม. ^๓)	วันนี้ (ล้าน ม. ^๓)	เมื่อวาน (ล้าน ม. ^๓)	
๑.ภูมิพล	๑๓,๔๖๒	๕,๒๕๕	๓๙	๑,๔๕๕	๑๕	๒๔.๕๔	๒๐.๑๒	๘.๐๐	๘.๐๐	๘,๒๐๗
๒.สิริกิติ์	๙,๕๑๐	๔,๔๒๕	๔๗	๑,๕๗๕	๒๔	๓๖.๐๕	๒๕.๖๔	๕.๙๐	๖.๐๐	๕,๐๘๕
๓.จุฬารัตน์	๑๖๔	๖๕	๔๐	๒๘	๒๒	๐.๐๔	๐.๘๙	๐.๐๐	๐.๐๐	๙๙
๔.อุบลรัตน์	๒,๔๓๑	๘๕๗	๓๕	๒๗๕	๑๕	๒.๐๙	๒.๙๙	๑๙.๐๓	๒๐.๑๗	๑,๕๗๔
๕.ลำปาว	๑,๙๘๐	๘๔๐	๔๒	๗๔๐	๓๙	๑๐.๒๑	๑๙.๓๒	๗.๗๕	๗.๖๗	๑,๑๔๐
๖.สิรินธร	๑,๙๖๖	๑,๐๙๐	๕๕	๒๕๙	๒๓	๖.๖๖	๑๑.๓๑	๑๒.๐๐	๑๒.๖๓	๘๗๖
๗.ป่าสักชลสิทธิ์	๙๖๐	๑๙๘	๒๑	๑๙๕	๒๐	๙.๕๓	๙.๕๔	๓.๘๙	๓.๙๐	๗๖๒
๘.ศรีนครินทร์	๑๗,๗๔๕	๑๒,๘๙๒	๗๓	๒,๖๒๗	๓๕	๔๖.๒๙	๕๙.๙๗	๐.๙๘	๐.๙๙	๔,๘๕๓
๙.วชิราลงกรณ	๘,๘๖๐	๖,๕๕๓	๗๔	๓,๕๔๑	๖๑	๑๐๖.๑๙	๑๓๕.๕๙	๔.๘๒	๐.๐๐	๒,๓๐๗
๑๐.ขุนด่านปราการชล	๒๒๒๔	๑๒๘	๕๗	๑๒๔	๕๖	๓.๑๒	๗.๙๓	๓.๐๘	๐.๙๐	๙๖
๑๑.รัชชประภา	๕,๖๓๙	๓,๕๕๔	๖๓	๒,๒๐๒	๕๑	๕.๘๒	๘.๔๐	๑๕.๐๑	๑๔.๘๖	๒,๐๘๕
๑๒.บางยาง	๑,๔๕๔	๗๒๗	๕๐	๔๕๑	๓๘	๒.๘๐	๐.๖๙	๕.๙๘	๖.๐๘	๗๒๗

๗.๒ อ่างเก็บน้ำขนาดกลาง ๔๓๕ แห่ง มีปริมาณน้ำ ๒,๘๔๘ ล้าน ลบ.ม. (๕๓%) ปริมาณน้ำใช้การ ๒,๔๔๕ ล้าน ลบ.ม. (๔๙%)

๗.๓ แหล่งน้ำในพื้นที่นอกเขตชลประทาน ๑๐๒,๐๙๙ แห่ง มีปริมาณน้ำรวม ๔,๒๖๔ ล้าน ลบ.ม. (๕๐%)

๗.๔ แหล่งน้ำขนาดเล็กนอกเขตชลประทาน ๑๘๔ แห่ง ตรวจวัดโดยกรมทรัพยากรน้ำ เริ่มต้นฤดูฝน มีปริมาณน้ำ ๒๐๗.๑ ล้าน ลบ.ม. (๕๔%) ปริมาณน้ำปัจจุบัน ๓๑๔.๙ ล้าน ลบ.ม. (๖๗.๔%)

ภูมิภาค	จำนวน (แห่ง)	ปริมาณรวม (ล้าน ลบ.ม.)	ปริมาณน้ำ (ล้าน ลบ.ม.)							
			เดือน						ปัจจุบัน	
			ม.ค. ๒๕๖๗	ก.พ. ๒๕๖๗	มี.ค. ๒๕๖๗	เม.ย. ๒๕๖๗	พ.ค. ๒๕๖๗	มิ.ย. ๒๕๖๗	๑๕ ก.ค. ๖๗	ร้อยละ
เหนือ	๑๗,๒๔๙	๙๙๒	๘๗๖	๘๖๘	๘๕๑	๕๙๖	๕๖๓	๕๗๐	๕๕๙	๕๖
ตะวันออกเฉียงเหนือ	๕๔,๕๔๗	๔,๓๘๒	๓,๗๓๗	๓,๖๐๙	๓,๖๐๙	๒,๓๙๓	๒,๒๕๘	๒,๒๖๖	๒,๓๖๘	๕๔
กลาง	๑๖,๓๖๗	๑,๕๗๔	๙๙๑	๘๕๕	๗๘๘	๕๘๒	๕๖๗	๕๓๘	๕๗๑	๓๖
ตะวันออกเฉียง	๗,๘๐๔	๙๙๒	๗๘๘	๘๙๐	๘๙๐	๕๕๖	๕๘๓	๕๓๕	๕๗๒	๕๗
ตะวันตก	๒,๕๐๖	๑๙๒	๙๙	๙๙	๙๙	๕๐	๕๕	๕๒	๕๓	๒๒
ใต้	๓,๖๒๖	๓๓๘	๒๖๙	๒๘๕	๒๗๕	๒๐๓	๑๗๐	๑๕๒	๑๕๑	๔๔
รวม	๑๐๒,๐๙๙.๐๐	๘,๕๗๐	๖,๗๖๐	๖,๖๐๖	๖,๕๑๒	๔,๒๘๐	๔,๐๘๖	๔,๑๐๓	๔,๒๖๔	๕๐

๘. สถานการณ์น้ำในประเทศ ณ วันที่ ๒๙ กรกฎาคม - ๑ สิงหาคม ๒๕๖๗ (กรมชลประทาน)

สถานี	แม่น้ำ	อำเภอ	จังหวัด	ระดับตลิ่ง (ม.รทก.)	ระดับน้ำ (ม.รทก.)				แนวโน้ม	เปรียบเทียบระดับตลิ่ง
					จันทร์	อังคาร	พุธ	พฤหัสบดี		
					๒๙ ก.ค.	๓๐ ก.ค.	๓๑ ก.ค.	๑ ส.ค.		
P.๑	ปิง	เมือง	เชียงใหม่	๓.๗๐	๑.๔๘	๑.๑๕	๑.๓๗	๑.๕๖	เพิ่มขึ้น	-๒.๒๔
W.๑C	วัง	เมือง	ลำปาง	๕.๒๐	๐.๔๕	๐.๔๕	๐.๔๗	๐.๔๗	ทรงตัว	-๔.๗๓
Y.๑๖	ยม	บางระกำ	พิษณุโลก	๗.๓๐	***	***	***	***	***	***
N.๗A	น่าน	เมือง	พิจิตร	๙.๘๗	๔.๕๓	๔.๖๓	๕.๐๑	๕.๑๖	เพิ่มขึ้น	-๔.๗๑
C.๒	เจ้าพระยา	เมือง	นครสวรรค์	๒๕.๗๐	๑๙.๖๖	๑๙.๖๒	๑๙.๖๐	๑๙.๖๔	เพิ่มขึ้น	-๖.๐๖
C.๑๓	เจ้าพระยา	สรรพยา	ชัยนาท	๑๖.๓๔	๙.๑๗	๙.๑๗	๙.๑๗	๙.๕๐	เพิ่มขึ้น	-๖.๘๔
M.๖A	มูล	สตึก	บุรีรัมย์	๗.๙๕	๑.๑๖	๑.๑๔	๐.๘๒	๐.๖๑	ลดลง	-๗.๓๔
M.๑๙๑	ลำตะคอง	เมือง	นครราชสีมา	๓.๕๐	๑.๑๐	๐.๙๖	๑.๐๕	๑.๑๕	เพิ่มขึ้น	-๒.๓๕
M.๗	มูล	เมือง	อุบลราชธานี	๗.๐๐	๔.๙๒	๔.๙๕	๕.๐๔	๕.๑๒	เพิ่มขึ้น	-๑.๘๘
M.๖๙	ลำเซบก	ตระการพืชผล	อุบลราชธานี	๙.๗๐	***	***	***	***	***	***
X.๖๔	คลองท่ามะ	ท่ามะ	ชุมพร	๑๗.๑๓	๘.๘๙	๙.๒๘	๙.๒๕	๘.๓๗	ลดลง	-๘.๗๖
X.๑๔๙	คลองกลาย	นบพิตำ	นครศรีธรรมราช	๓๓.๙๖	๒๗.๖๔	๒๗.๔๒	๒๗.๓๖	๒๗.๓๒	ลดลง	-๖.๖๔
X.๒๗๔	แม่น้ำโก-ลก	แว้ง	นราธิวาส	๒๓.๕๐	๑๘.๓๓	๑๘.๑๖	๑๘.๓๖	๑๘.๒๕	ลดลง	-๕.๒๕
X.๓๗A	แม่น้ำตาปี	พระแสง	สุราษฎร์ธานี	๑๑.๗๐	๕.๔๐	๖.๐๖	๖.๔๙	๖.๔๖	ลดลง	-๕.๒๔

*** ยังไม่ได้รับรายงาน

๙. สถานการณ์น้ำในพื้นที่ลุ่มน้ำโขง ณ วันที่ ๑ สิงหาคม ๒๕๖๗ (คณะกรรมการจัดการแม่น้ำโขง)

สถานี	ระดับอ้างอิง (ม.รทก.)	ระดับตลิ่ง (ม.)	ระดับน้ำ (ม.)					เปรียบเทียบระดับตลิ่ง (ม.)	ผลต่างของระดับน้ำ (ม.)		แนวโน้ม
			๒๘ ก.ค.	๒๙ ก.ค.	๓๐ ก.ค.	๓๑ ก.ค.	๑ ส.ค.		๓ วันย้อนหลัง	๕ วันย้อนหลัง	
			อ.เชียงแสน จ.เชียงราย	๓๕๗.๑๑๐	๑๒.๘๐	๔.๐๘	๓.๘๙		๓.๗๙	๓.๙๗	
อ.เชียงคาน จ.เลย	๑๙๔.๑๑๘	๑๖.๐๐	๙.๐๖	๘.๒๕	๘.๑๕	๘.๐๑	๘.๕๐	-๗.๕๐	๐.๓๕	-๐.๕๖	เพิ่มขึ้น
อ.เมือง จ.หนองคาย	๑๕๓.๖๔๘	๑๒.๒๐	๖.๕๓	๖.๒๕	๕.๕๖	๕.๓๒	๕.๑๒	-๗.๐๘	-๐.๔๔	-๑.๔๑	ลดลง
อ.เมือง จ.นครพนม	๑๓๒.๖๘๐	๑๒.๐๐	๗.๐๕	๗.๒๐	๗.๔๖	๗.๗๕	๗.๗๗	-๔.๒๓	๐.๓๑	๐.๗๒	เพิ่มขึ้น
อ.เมือง จ.มุกดาหาร	๑๒๔.๒๑๙	๑๒.๕๐	๗.๐๙	๗.๑๒	๗.๓๑	๗.๕๙	๗.๘๑	-๔.๖๙	๐.๕๐	๐.๗๒	เพิ่มขึ้น
อ.โขงเจียม จ.อุบลราชธานี	๘๙.๐๓๐	๑๔.๕๐	๘.๗๘	๘.๘๔	๙.๑๔	๙.๒๔	๙.๕๒	-๔.๙๘	๐.๓๘	๐.๗๔	เพิ่มขึ้น

***ไม่มีสถานการณ์

๑๐. สถานการณ์เตือนภัย Early Warning ณ วันที่ ๑ สิงหาคม ๒๕๖๗ (กรมทรัพยากรน้ำ)

การแจ้งเตือน	สถานี	การแจ้งเตือน	ช่วงเวลา
เตือนสีแดง (อพยพ)	-	-	-
เตือนสีเหลือง (เตือนภัย)	บ้านพะละ ตำบลชะเนง้อ อำเภอมะรุมมาต จังหวัดตาก บ้านห้วยนกแลเหนือ ตำบลพระธาตุ อำเภอมะรุมมาต จังหวัดตาก บ้านแม่ระมาตน้อย ตำบลชะเนง้อ อำเภอมะรุมมาต จังหวัดตาก บ้านไหล่ท่า ตำบลแม่ระมาต อำเภอมะรุมมาต จังหวัดตาก บ้านขุนต้า ตำบลทับเต่า อำเภอเทิง จังหวัดเชียงราย บ้านส้อ ตำบลเปือ อำเภอยางเมือง จังหวัดน่าน บ้านไร่ ตำบลน้ำริด อำเภอเมืองอุตรดิตถ์ จังหวัดอุตรดิตถ์	ปริมาณฝนสะสม ๑๒ ชั่วโมง ๑๐๓.๕ มิลลิเมตร ปริมาณฝนสะสม ๑๒ ชั่วโมง ๙๙.๕ มิลลิเมตร ปริมาณฝนสะสม ๑๒ ชั่วโมง ๙๘.๕ มิลลิเมตร ปริมาณฝนสะสม ๑๒ ชั่วโมง ๙๙.๕ มิลลิเมตร ปริมาณฝนสะสม ๑๒ ชั่วโมง ๙๘.๕ มิลลิเมตร ค่าระดับน้ำ ๓.๕๙ เมตร ระดับวิกฤติ ๔.๐๐ เมตร ค่าระดับน้ำ ๓.๒๐ เมตร ระดับวิกฤติ ๔.๕๐ เมตร	๓๑ ก.ค.๖๗/๒๑.๓๐ น. ๓๑ ก.ค.๖๗/๒๑.๕๗ น. ๓๑ ก.ค.๖๗/๒๓.๑๔ น. ๑ ส.ค.๖๗/๐๗.๑๘ น. ๑ ส.ค.๖๗/๐๗.๓๖ น. ๑ ส.ค.๖๗/๑๑.๕๑ น. ๑ ส.ค.๖๗/๑๓.๑๑ น.
เตือนสีเขียว (เฝ้าระวัง)	บ้านแม่กาษาใหม่ไหล่ท่า ต.แม่กาษา อ.แม่สอด จ.ตาก บ้านป่ากรอง ต.ชาติตระการ อ.ชาติตระการ จ.พิษณุโลก บ้านห้วยโป ตำบลแม่สิน อำเภอศรีสขาลัย จังหวัดสุโขทัย บ้านท่าฟ้าเหนือ ตำบลสระ อำเภอยางเมือง จังหวัดพะเยา บ้านสองแคว ตำบลนาไร่หลวง อำเภอสองแคว จังหวัดน่าน บ้านสบสา (บ้านเหมืองแร่)* ตำบลเมืองแปง อ.ปาย จ.แม่ฮ่องสอน บ้านแม่นาจกร ตำบลแม่นาจกร อำเภอมะแจ่ม จังหวัดเชียงใหม่ บ้านหนองท่าควาย* ตำบลนาปรัง อำเภอปง จังหวัดพะเยา	ค่าระดับน้ำ ๔.๐๓ เมตร ระดับวิกฤติ ๕.๐ เมตร ค่าระดับน้ำ ๓.๕๑ เมตร ระดับวิกฤติ ๕.๐ เมตร ปริมาณฝนสะสม ๑๒ ชั่วโมง ๘๗.๕ มิลลิเมตร ค่าระดับน้ำ ๕.๐๖ เมตร ระดับวิกฤติ ๗.๐๐ เมตร ค่าระดับน้ำ ๒.๕๐ เมตร ระดับวิกฤติ ๕.๐๐ เมตร ค่าระดับน้ำ ๒.๕๓ เมตร ระดับวิกฤติ ๔.๕๐ เมตร ค่าระดับน้ำ ๒.๕๐ เมตร ระดับวิกฤติ ๔.๕๐ เมตร ค่าระดับน้ำ ๔.๐๕ เมตร ระดับวิกฤติ ๕.๐๐ เมตร	๓๑ ก.ค.๖๗/๒๓.๓๘ น. ๑ ส.ค.๖๗/๐๓.๕๙ น. ๑ ส.ค.๖๗/๐๗.๑๕ น. ๑ ส.ค.๖๗/๐๘.๕๐ น. ๑ ส.ค.๖๗/๑๐.๒๑ น. ๑ ส.ค.๖๗/๑๑.๓๗ น. ๑ ส.ค.๖๗/๑๓.๓๘ น. ๑ ส.ค.๖๗/๑๕.๑๕ น.

***สำนักงานทรัพยากรน้ำภาคที่เกี่ยวข้องได้ดำเนินการแจ้งอาสาสมัครและเครือข่าย รวมถึงหน่วยงานที่เกี่ยวข้องในพื้นที่เสี่ยงภัยแล้ว

๑๑. พื้นที่ติดตามและเฝ้าระวังสถานการณ์ธรณีพิบัติภัย ณ วันที่ ๑ สิงหาคม ๒๕๖๗ (กรมทรัพยากรธรณี)

เนื่องจากในพื้นที่เสี่ยงภัยแผ่นดินถล่มมีฝนตกหนักต่อเนื่อง ประกอบกับมีพื้นที่คาดการณ์ปริมาณน้ำฝนที่อาจก่อให้เกิดแผ่นดินถล่มล่วงหน้า โดยเฉพาะในบริเวณภาคเหนือ จังหวัดตาก และภาคตะวันออก จังหวัดตราด ศูนย์ปฏิบัติการธรณีพิบัติภัยจึงได้ทำการเฝ้าระวังและติดตามสถานการณ์ธรณีพิบัติภัยแผ่นดินถล่มและน้ำป่าไหลหลากเป็นพิเศษและจะทำการแจ้งอาสาสมัครเครือข่ายในพื้นที่เสี่ยงภัยต่อไป

๑๒. เหตุการณ์วิกฤตน้ำปัจจุบัน ณ วันที่ ๑ สิงหาคม ๒๕๖๗ [เวลา ๐๘.๐๐ น. - ๑๕.๐๐ น. (วันนี้)]

ไม่มีสถานการณ์น้ำ

๑๓. สถานการณ์ภาวะน้ำท่วม และสถานการณ์ฝนแล้ง/ฝนทิ้งช่วง ณ วันที่ ๑ สิงหาคม ๒๕๖๗ (ปก.)

สถานการณ์สาธารณภัย

อุทกภัย จากสถานการณ์ร่องมรสุมพาดผ่านภาคเหนือ สาธารณรัฐแห่งสหภาพเมียนมา สาธารณรัฐ ประชาธิปไตย ประชาชนลาว และสาธารณรัฐสังคมนิยมเวียดนามตอนบน เข้าสู่หย่อมความกดอากาศต่ำบริเวณ ตอนใต้ของสาธารณรัฐ ประชาชนจีน ประกอบกับมรสุมตะวันตกเฉียงใต้จะมีกำลังแรงขึ้น ทำให้ประเทศไทยยังคงมี ฝนตกหนักถึงหนักมากบางพื้นที่ บริเวณภาคเหนือ ภาคตะวันออกเฉียงเหนือ ภาคกลาง และภาคใต้ ทำให้เกิด น้ำท่วมฉับพลัน และน้ำป่าไหลหลาก ส่งผลให้เกิด อุทกภัย ระหว่างวันที่ ๒๔ ก.ค.- ๑ ส.ค. ๖๗ ในพื้นที่ ๖ จ. (ตาก กาญจนบุรี จันทบุรี ตราด ระยอง ปราจีนบุรี) ๒๘ อ. ๑๐๓ ต. ๕๔๔ ม. บ้านเรือนประชาชนได้รับผลกระทบ ๑๑,๕๑๘ ครัวเรือน มีผู้เสียชีวิต ๑ ราย จ.จันทบุรี(หญิง) อายุ ๑๑ ปี สาเหตุการเสียชีวิตเนื่องจากจมน้ำ และไม่มีผู้ได้รับบาดเจ็บ ปัจจุบันยังคงมีสถานการณ์ในพื้นที่ ๔ จ. (ตาก ปราจีนบุรี จันทบุรี ตราด) ๑๒ อ. ๔๘ ต. ๒๕๓ ม. บ้านเรือนประชาชนได้รับผลกระทบ ๕,๑๓๓ ครัวเรือน

๑๔. ลักษณะอากาศ ๗ วันข้างหน้า (ระหว่างวันที่ ๑ - ๗ สิงหาคม ๒๕๖๗)

ในช่วงวันที่ ๑ - ๒ ส.ค. ๖๗ ร่องมรสุมพาดผ่านตอนบนของภาคเหนือ และประเทศลาวตอนบน เข้าสู่หย่อมความกดอากาศต่ำบริเวณประเทศเวียดนามตอนบนและอ่าวตังเกี๋ย ในขณะที่มีแนวลมพัดสอบของลมตะวันตกเฉียงใต้และลม ตะวันออกเฉียงใต้พัดปกคลุมภาคตะวันออกเฉียงเหนือและอ่าวไทยตอนบน ประกอบกับมรสุมตะวันตกเฉียงใต้กำลังปานกลางยังคงพัดปกคลุมทะเลอันดามัน ประเทศไทย และอ่าวไทย ลักษณะเช่นนี้ทำให้ประเทศไทยมีฝนฟ้าคะนองและมีฝนตกหนักบางแห่ง บริเวณภาคเหนือ ภาคตะวันออกเฉียงเหนือตอนบนและภาคตะวันออก ส่วนในช่วงวันที่ ๓ - ๗ ส.ค. ๖๗ ร่องมรสุมจะเลื่อนขึ้นไปพาดผ่านประเทศเมียนมาตอนบนและลาวตอนบน เข้าสู่หย่อมความกดอากาศต่ำบริเวณประเทศเวียดนามตอนบนและอ่าวตังเกี๋ย ในขณะที่มรสุมตะวันตกเฉียงใต้กำลังปานกลางที่พัดปกคลุมทะเลอันดามัน ประเทศไทย และอ่าวไทยเริ่มมีกำลังอ่อนลง ลักษณะเช่นนี้จะทำให้ประเทศไทยยังคงมีฝนฟ้าคะนองและมีฝนตกหนักบางแห่งบริเวณภาคเหนือ ภาคตะวันออกเฉียงเหนือ ตอนบน

สำหรับคลื่นลมบริเวณทะเลอันดามันมีกำลังปานกลาง โดยทะเลอันดามันตอนบนมีคลื่นสูง ๑ - ๒ เมตร บริเวณฝนฟ้าคะนองคลื่นสูงมากกว่า ๒ เมตร

ส่วนคลื่นลมบริเวณทะเลอันดามันตอนล่างและอ่าวไทยมีกำลังอ่อน โดยมีคลื่นสูงประมาณ ๑ เมตร ห่างฝั่งและบริเวณที่มีฝนฟ้าคะนองคลื่นสูงมากกว่า ๒ เมตร

๑๕. ความช่วยเหลือภัยแล้งสะสมของกรมทรัพยากรน้ำ

ความช่วยเหลือในพื้นที่ประสบปัญหาภัยท่วม ตั้งแต่วันที่ ๑ ตุลาคม ๒๕๖๖ - ๑ สิงหาคม ๒๕๖๗

หน่วยงาน	จังหวัด	ปริมาณการ สูบน้ำ (ลบ.ม.)	ปริมาณการ แจกจ่ายน้ำ สะอาด (ลิตร)	ประโยชน์ที่ได้รับ			
				อุปโภค-บริโภค		พื้นที่เกษตร (ไร่)	
				ครัวเรือน	ประชากร	ไร่	ชนิดพืช
สท.๑	ลำปาง	-	๙๒๗,๖๙๐	๔๔,๓๐๐	๑๗๖,๑๘๘	-	-
	เชียงใหม่	-	๖๒,๓๙๐	๓,๑๒๐	๑๒,๔๗๘	-	-
	แม่ฮ่องสอน	-	๕๘,๑๗๑	๒,๙๐๙	๑๑,๖๓๔	-	-
	เชียงราย	๑,๓๒๕,๕๐๐	๑๘๕,๓๘๙	๑๐,๖๒๔	๔๒,๐๗๘	-	-
	กำแพงเพชร	-	๑๐๑,๒๐๘	๕,๐๖๐	๒๐,๒๔๒	-	-
	ตาก	๑,๑๘๕,๐๐๐	-	๔๖๔	๑,๑๕๗	๒,๐๐๐	นาข้าว
	ลำพูน	๘๕๒,๐๐๐	-	๖๙๓	๒,๔๒๖	๒,๒๐๐	นาข้าว
สท.๒	นครสวรรค์ (บึง)	๒๐,๙๗๙,๐๐๐	-	๘,๑๔๕	๓๐,๗๒๘	๘๓,๐๕๖	รักษาระบบนิเวศ
	นครสวรรค์	๑๐,๙๖๓,๖๒๐	๗๘,๐๐๐	๑๐,๒๕๐	๒๔,๑๙๓	๗,๖๙๕	นาข้าว, อ้อย, ข้าวโพด, มะม่วง, กล้วย, ผักสวนครัว
	พทุมธานี	๒,๓๕๔,๔๐๐	-	๖,๒๔๔	๑๖,๒๖๓	๑๓,๕๐๐	ข้าว, ฝรั่ง, ทุเรียน, มังคุด, กล้วย, ปาล์ม, ข่า, ข้าวโพด
สท.๓	อุดรธานี	๕,๗๓๗,๐๘๐	๕๖๒,๐๐๐	๘,๗๒๙	๓๒,๔๗๘	๑,๙๙๐	นาข้าว
	บึงกาฬ	๑,๐๙๕,๑๒๐	-	๓๐	๑๕๐	๒๕๐	นาข้าว
	หนองคาย	-	๑๖๘,๐๐๐	๗๕๐	๓,๐๐๐	-	-
สท.๔	ขอนแก่น	๑,๓๑๒,๔๐๐	๑๘,๐๐๐	๑,๓๓๑	๔,๙๔๔	-	-
	กาฬสินธุ์	๙๓,๐๐๐	๙๖,๐๐๐	๙๙๙	๓,๒๓๑	-	-
	มหาสารคาม	๗๕๖,๕๐๐	-	๒,๙๕๗	๑๐,๐๐๕	-	-
สท.๕	นครราชสีมา	๑,๓๖๖,๖๐๐	๕๑๑,๐๐๐	๗,๒๓๕	๒๓,๗๑๖	-	-
	บุรีรัมย์	๙๔,๐๐๐	๕๔๐,๐๐๐	๒,๑๔๗	๙,๑๕๘	-	-
	สุรินทร์	๒๘,๘๐๐	-	๑๓๐	๕๖๗	-	-
สท.๖	จันทบุรี	๙,๔๒๘,๓๐๐	๘๕๘,๐๐๐	๑๑,๖๒๕	๕๗,๔๔๑	๙,๕๐๐	ทุเรียน, เงาะ, มังคุด, ลองกอง, ยางพารา
	ระยอง	๖๗๒,๖๐๐	๑,๐๕๐,๐๐๐	๓,๐๙๐	๖,๙๔๔	๒,๒๐๐	ทุเรียน, เงาะ, มังคุด และลองกอง
	ตราด	๑๐,๓๖๒,๕๐๐	-	๑๑,๕๘๓	๓๕,๙๙๕	๑๕,๔๒๗	ทุเรียน, เงาะ และมังคุด
	สระแก้ว	๕,๒๐๐	-	๑๘,๕๒๗	๙๒,๖๓๕	-	-
สท.๗	ราชบุรี	๔๓๐,๑๑๐	๑๓๒,๐๐๐	๑,๙๘๕	๕,๙๐๔	๒,๕๕๐	นาข้าว, กวางตุ้ง, คะน้า, ข้าวโพด ฝรั่ง, ชมพู่, มะพร้าว
	กาญจนบุรี	๑๐๐,๘๐๐	-	๒๕๘	๑,๕๐๐	-	-
	สุพรรณบุรี	๕๕๗,๒๘๐	-	๑,๒๒๘	๔,๐๘๑	๖๐๐	นาข้าว
สท.๘	นครศรีธรรมราช	๘,๓๓๒,๖๓๒	-	๕,๕๕๐	๒๔,๘๘๓	๑๖๔,๗๕๐	ป่าเสม็ด/ป่ากระจุคหนู/ทุ่งหญ้า
	ยะลา	๖๒๒,๐๘๐	-	๖๕๐	๒,๕๐๐	๑,๕๐๐	นาข้าว
สท.๙	อุตรดิตถ์	-	๙๙๑,๗๑๐	๘,๒๕๑	๓๑,๒๓๒	-	-
	น่าน	-	๓๕,๘๐๐	๘๘๗	๔,๕๘๑	-	-
	พิษณุโลก	๔๗๘,๘๐๐	-	๑๑๕	๔๒๒	๒๐๑	คะน้า ถั่ว มะเขือเปาะ พริก กระเจี๊ยบ บวบ น้ำเต้า กล้วย

							มะม่วง โหระพา ผักชีลาว ผักเชียงดา
	สุโขทัย	๑,๒๑๐,๕๐๐	-	๑,๘๘๖	๕,๕๔๐	๑๒,๒๘๐	นาข้าว,ข้าวโพด,ยาสูบ,ถั่วเหลือง
	แพร่	๑,๗๒๘,๑๒๐	-	๑,๔๙๕	๔,๙๕๐	๔,๐๙๖	ข้าวโพด,ยาสูบ,พริกขอส,แตงกวา,นาข้าว
สท.๑๐	สุราษฎร์ธานี	๔,๕๙๐,๔๐๐	๗๑๔,๐๐๐	๖,๔๐๒	๑๖,๔๗๖	๖๕,๔๐๐	
	ชุมพร	๑,๐๘๖,๔๐๐	-	๙,๒๑๑	๑๗,๓๗๐	๗๗,๕๐๐	ปาล์มน้ำมัน
	กระบี่	๑,๐๖๕,๖๐๐	๑,๕๔๐	๑,๗๒๒	๔,๑๐๐	๘๐๐	ทุเรียน/กาแฟ/ยางพารา/ปาล์มน้ำมัน
สท.๑๑	อำนาจเจริญ	๒๒๒,๖๖๐	๑,๔๙๕,๐๐๐	๖,๕๐๓	๒๐,๓๕๓	-	ปาล์มน้ำมัน
	อุบลราชธานี	๘๒,๗๘๐	-	๔๓๔	๑,๘๖๑	-	-
	๓๗ จังหวัด	๘๙,๑๑๙,๗๘๒	๘,๕๘๕,๘๙๘	๒๐๗,๔๗๘	๗๖๓,๔๐๔	๔๖๗,๔๙๕	

.....
 จึงเรียนมาเพื่อโปรดทราบ

นายภาคล ถาวรฤชรัตน์
 อธิบดีกรมทรัพยากรน้ำ
 ประธานคณะกรรมการศูนย์ปฏิบัติการ
 ทรัพยากรธรรมชาติและสิ่งแวดล้อม (ด้านทรัพยากรน้ำ)