



**รายงานการเฝ้าระวังติดตามสถานการณ์น้ำและความช่วยเหลือ
ศูนย์ปฏิบัติการทรัพยากรธรรมชาติและสิ่งแวดล้อม (ด้านทรัพยากรน้ำ)
กระทรวงทรัพยากรธรรมชาติและสิ่งแวดล้อม**



กองวิเคราะห์และประเมินสถานการณ์น้ำ กรมทรัพยากรน้ำ

โทรศัพท์ ๐ ๒๒๗๑ ๖๐๐๐ ต่อ ๖๔๔๕ โทรสาร ๐ ๒๒๗๘ ๖๖๒๙ www.dwr.go.th IDLine: mekhalawoc Email: mekhala@dwr.mail.go.th

รายงานฉบับที่ ๓๘๙/๒๕๖๗

เวลา ๑๕.๐๐ น.

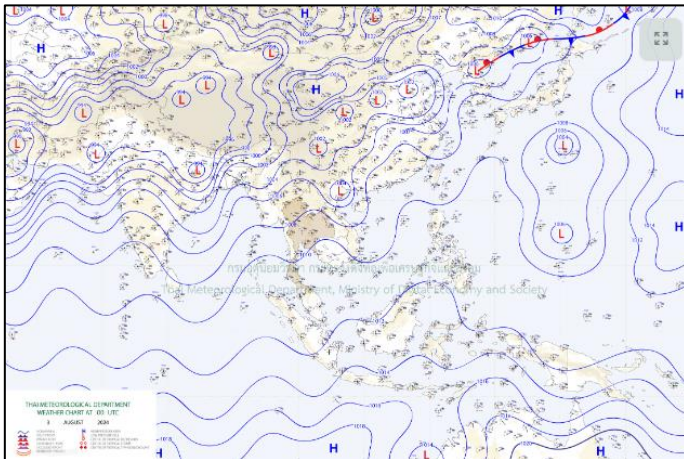
วันที่ ๓ สิงหาคม ๒๕๖๗

เรียน รมว.ทส. เลขาธิการ รมว.ทส. ที่ปรึกษา รมว.ทส. ปกท.ทส. รอง ปกท.ทส. อทน. อทบ. และหน่วยงานที่เกี่ยวข้อง

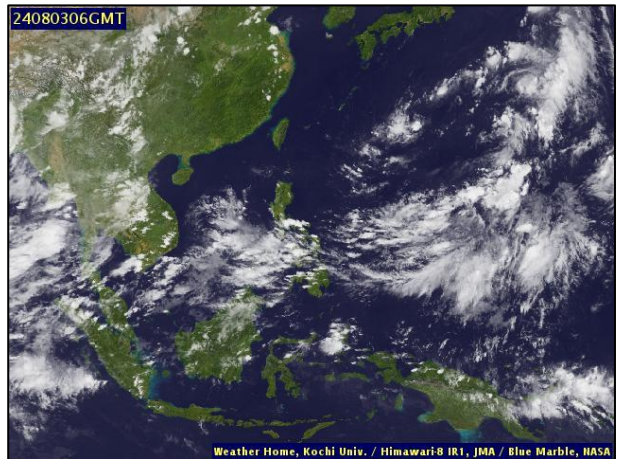
๑. สถานะอากาศ เวลา ๑๑.๐๐ น. (กรมอุตุนิยมวิทยา)

พยากรณ์อากาศ ๒๔ ชั่วโมงข้างหน้า มรสุมตะวันตกเฉียงใต้กำลังปานกลางพัดปกคลุมทะเลอันดามันตอนบน ประเทศไทย และอ่าวไทยตอนบน ประกอบกับมีหย่อมความกดอากาศต่ำบริเวณประเทศเวียดนามตอนบน ลักษณะเช่นนี้ทำให้ภาคเหนือและภาคตะวันออกเฉียงเหนือ โดยภาคตะวันออกเฉียงเหนือฝนตกหนักมากบางแห่ง ขอให้ประชาชนในบริเวณดังกล่าวระวังอันตรายจากฝนตกหนักถึงหนักมากและฝนที่ตกสะสม ซึ่งอาจทำให้เกิดน้ำท่วมฉับพลันและน้ำป่าไหลหลาก โดยเฉพาะพื้นที่ลาดเชิงเขาใกล้ทางน้ำไหลผ่านและพื้นที่ลุ่ม

สำหรับบริเวณทะเลอันดามันตอนบนและอ่าวไทยตอนบนมีคลื่นสูง ๑-๒ เมตร บริเวณที่มีฝนฟ้าคะนองคลื่นสูงมากกว่า ๒ เมตร ขอให้ชาวเรือในบริเวณดังกล่าวเดินเรือด้วยความระมัดระวังและหลีกเลี่ยงการเดินเรือในบริเวณที่มีฝนฟ้าคะนองในระยะนี้ไว้ด้วย

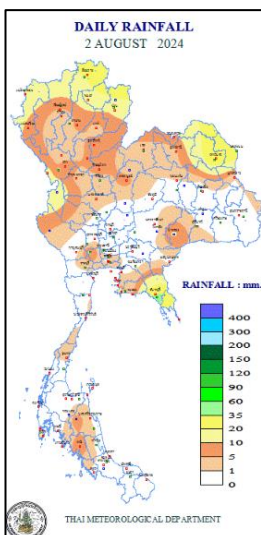


แผนที่อากาศ วันที่ ๓ ส.ค. ๒๕๖๗ เวลา ๐๗.๐๐ น.



ภาพถ่ายดาวเทียม วันที่ ๓ ส.ค. ๒๕๖๗ เวลา ๑๓.๐๐ น.

๒. ปริมาณฝนสะสม ณ เวลา ๐๗.๐๐ น.(เมื่อวาน) - ๐๗.๐๐ น.(วันนี้) (กรมอุตุนิยมวิทยา)



จุดตรวจวัด	ปริมาณฝน (มม.)
จ.จันทบุรี	๓๑.๕
จ.นครพนม	๒๘.๔
จ.เชียงราย	๒๙.๒
จ.สกลนคร (สภข.)	๒๘.๐
จ.น่าน (ทุ่งช้าง)	๒๖.๘
จ.ภูเก็ต	๒๔.๓
จ.ชลบุรี (สัตหีบ)	๒๓.๖

๓. ปริมาณฝนสะสมของพื้นที่ลาดเชิงเขา ๑๒ ชม. ที่ผ่านมา (กรมทรัพยากรน้ำ)

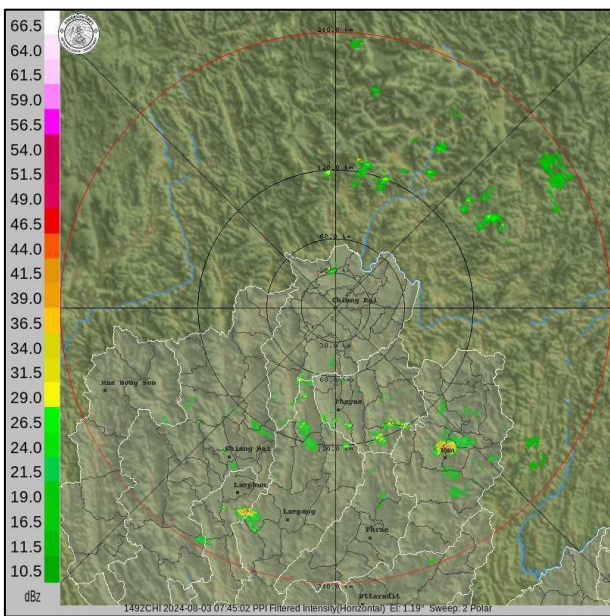
รหัสสถานี	จุดตรวจวัด	ปริมาณฝน (มม./๑๒ ชม.)
STN๑๕๐๓	บ้านวังขอนจุ่น ต.แม่ลำ อ.ศรีสัชชนาลัย จ.สุโขทัย	๑๔๒.๐
STN๐๑๙๒	บ้านป่ายางอาข่า ต.แม่ฟ้าหลวง อ.แม่ฟ้าหลวง จ.เชียงราย	๑๐๐.๕
STN๐๓๙๗	บ้านบ่อทอง ต.ท่าสุต อ.เมืองเชียงราย จ.เชียงราย	๘๓.๐
STN๐๔๐๒	บ้านก้อดยาว ต.แม่ข้าวต้ม อ.เมืองเชียงราย จ.เชียงราย	๗๗.๕
STN๑๑๔๗	บ้านม้งเก้าหลัง ต.เทอดไทย อ.แม่ฟ้าหลวง จ.เชียงราย	๗๗.๐
STN๐๖๑๐	บ้านหัวแม่คำ ต.แม่สองโน อ.แม่ฟ้าหลวง จ.เชียงราย	๗๕.๕
STN๐๖๑๕	บ้านบางแลใน (บ้านลิไข่) ต.ทต.นางแล อ.เมืองเชียงราย จ.เชียงราย	๗๑.๐
STN๑๘๓๕	บ้านแม่ข้าวต้มท่าสุต (บ้านห้วยเจริญ) ต.ท่าสุต อ.เมือง จ.เชียงราย	๖๒.๐
STN๐๔๐๐	บ้านป่าสักงาม ต.ดงมหาวัน อ.เวียงเชียงรุ้ง จ.เชียงราย	๕๙.๐
STN๑๗๕๓	บ้านบุโละสะนีแย ต.บ้านแหอ อ.ธารโต จ.ยะลา	๕๗.๕

๔. ค่าความชื้นในดิน (กรมทรัพยากรน้ำ/คณะกรรมการนิคมน้ำโขง)

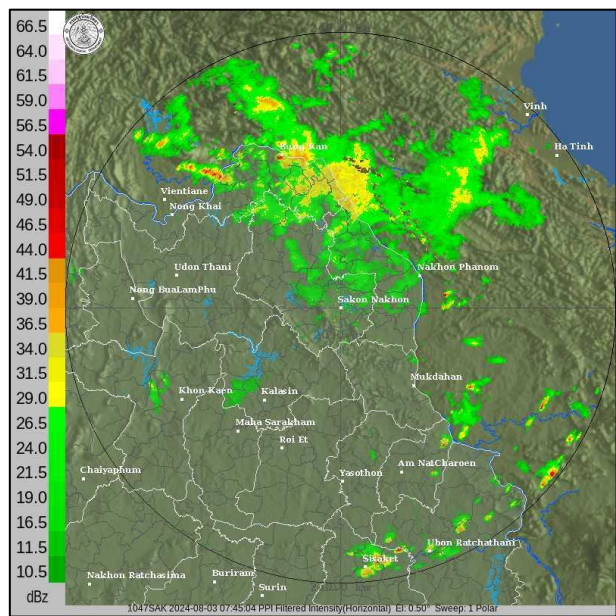
ภูมิภาค	ความชื้นในดิน [-] ๑๘ มิ.ย. ๖๗	ความชื้นในดิน [-] ๑๘ ก.ค. ๖๗	แนวโน้ม
เหนือ	ค่าความชื้นในดินมาก	ค่าความชื้นในดินน้อย	ลดลง
กลาง	ค่าความชื้นในดินมาก	ค่าความชื้นในดินมาก	เพิ่มขึ้น
ตะวันออกเฉียงเหนือ	ค่าความชื้นในดินมาก	ค่าความชื้นในดินมาก	เพิ่มขึ้น
ตะวันออก	ค่าความชื้นในดินมาก	ค่าความชื้นในดินมาก	เพิ่มขึ้น
ตะวันตก	ค่าความชื้นในดินน้อยสุด	ค่าความชื้นในดินน้อย	ทรงตัว
ใต้	ค่าความชื้นในดินน้อย	ค่าความชื้นในดินมาก	เพิ่มขึ้น

หมายเหตุ : ความชื้นในดิน ๕ ระดับ มากสุด มาก ปานกลาง น้อย น้อยสุด

๕. เรดาร์ตรวจอากาศ ณ วันที่ ๓ สิงหาคม ๒๕๖๗ (กรมอุตุนิยมวิทยา)



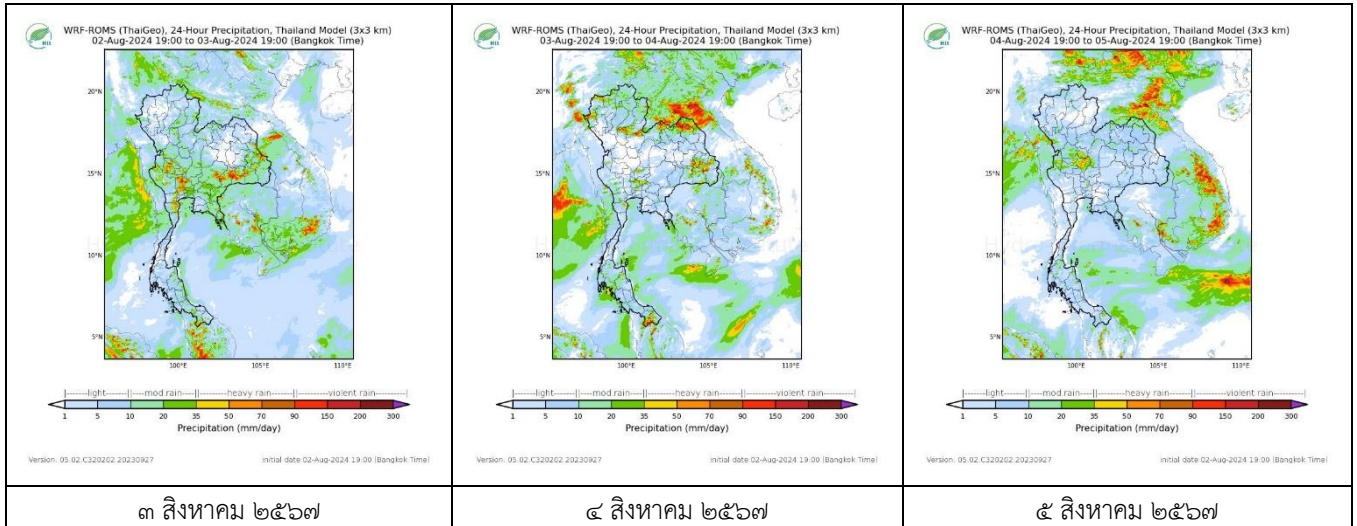
สถานีเชียงราย เวลา ๑๔.๔๕ น.



สถานีสกลนคร เวลา ๑๔.๔๕ น.

จากเรดาร์ตรวจอากาศพบกลุ่มเมฆฝนกระจายทุกภาคของประเทศไทย

๖. แผนภาพคาดการณ์ฝนล่วงหน้า ๓ วัน (สถาบันสารสนเทศทรัพยากรน้ำ (องค์การมหาชน))



๗. สถานการณ์น้ำในแหล่งเก็บกักน้ำ ณ วันที่ ๓ สิงหาคม ๒๕๖๗ (กรมชลประทาน กรมทรัพยากรน้ำ และสททช.)

๗.๑ ปริมาณน้ำในอ่างฯ ๓๙,๘๕๘ ล้าน ลบ.ม. คิดเป็นร้อยละ ๕๖ (ปริมาณน้ำใช้การได้ ๑๖,๓๒๐ ล้าน ลบ.ม. คิดเป็นร้อยละ ๓๔) ปริมาณน้ำในอ่างฯ เทียบกับปี ๒๕๖๖ (๓๖,๖๙๒ ล้าน ลบ.ม. คิดเป็นร้อยละ ๕๒ มากกว่าปี ๒๕๖๖ จำนวน ๓,๑๖๗ ล้าน ลบ.ม. ปริมาณน้ำไหลลงอ่างฯ จำนวน ๓๘๑.๔๘ ล้าน ลบ.ม. ปริมาณน้ำระบายจำนวน ๑๑๙.๓๗ ล้าน ลบ.ม. สามารถรับน้ำได้อีก ๓๑,๐๖๘ ล้าน ลบ.ม.

อ่างเก็บน้ำ	ความจุที่ รณ. (ล้าน ลบ.ม.)	ปริมาณ น้ำในอ่าง		ปริมาณ น้ำใช้การได้		ปริมาณ น้ำไหลลงอ่าง		ปริมาณ น้ำระบาย		ปริมาณน้ำ รับได้อีก (ล้าน ม. ^๓) (ความจุที่ รณ. ปริมาณน้ำ ปัจจุบัน)
		ปริมาณ (ล้าน ม. ^๓)	% น้ำ เก็บ กัก	ปริมาณ (ล้าน ม. ^๓)	% น้ำ ใช้ การ	วันนี้ (ล้าน ม. ^๓)	เมื่อวาน (ล้าน ม. ^๓)	วันนี้ (ล้าน ม. ^๓)	เมื่อวาน (ล้าน ม. ^๓)	
๑.ภูมิพล	๑๓,๔๖๒	๕,๓๕๒	๔๐	๑,๕๕๒	๑๖	๖๐.๓๓	๒๔.๕๕	๘.๐๐	๘.๐๐	๘,๑๑๐
๒.สิริกิติ์	๙,๕๑๐	๔,๖๑๒	๔๘	๑,๗๖๒	๒๖	๑๐๗.๘๖	๓๖.๐๕	๕.๙๙	๕.๙๐	๔,๘๙๘
๓.จุฬารัตน์	๑๖๔	๖๕	๔๐	๒๘	๒๒	๐.๓๑	๐.๐๔	๐.๐๐	๐.๐๐	๙๙
๔.อุบลรัตน์	๒,๔๓๑	๘๒๐	๓๔	๒๓๘	๑๓	๑.๕๖	๒.๐๙	๒๐.๐๐	๑๙.๐๓	๑,๖๑๑
๕.ลำปาว	๑,๙๘๐	๘๔๐	๔๒	๗๔๐	๓๙	๙.๒๘	๑๐.๒๑	๘.๖๙	๗.๗๕	๑,๑๔๐
๖.สิรินธร	๑,๙๖๖	๑,๐๗๖	๕๕	๒๔๕	๒๒	๕.๓๕	๖.๖๖	๑๒.๗๖	๑๒.๐๐	๘๙๐
๗.ป่าสักชลสิทธิ์	๙๖๐	๒๑๑	๒๒	๒๐๘	๒๒	๑๑.๘๓	๙.๕๓	๓.๘๙	๓.๘๙	๗๔๙
๘.ศรีนครินทร์	๑๗,๗๔๕	๑๒,๙๗๔	๗๓	๒,๗๐๙	๓๖	๔๔.๕๗	๔๖.๒๙	๖.๐๐	๐.๙๘	๔,๗๗๑
๙.วชิราลงกรณ	๘,๘๖๐	๖,๖๙๕	๗๖	๓,๖๘๓	๖๓	๗๓.๙๕	๑๐๖.๑๙	๑๓.๘๘	๔.๘๒	๒,๑๖๕
๑๐.ขุนด่านปราการชล	๒๒๔	๑๓๐	๕๘	๑๒๖	๕๗	๔.๓๒	๓.๑๒	๒.๓๗	๓.๐๘	๙๔
๑๑.รัชชประภา	๕,๖๓๙	๓,๕๓๔	๖๓	๒,๑๘๒	๕๑	๕.๖๕	๕.๘๒	๑๔.๘๑	๑๕.๐๑	๒,๑๐๕
๑๒.บางบาล	๑,๔๕๔	๗๒๑	๕๐	๔๔๔	๓๘	๒.๑๘	๒.๘๐	๖.๐๖	๕.๙๘	๗๓๓

๗.๒ อ่างเก็บน้ำขนาดกลาง ๔๓๕ แห่ง มีปริมาณน้ำ ๒,๘๗๐ ล้าน ลบ.ม. (๕๓%) ปริมาณน้ำใช้การ ๒,๔๖๖ ล้าน ลบ.ม. (๔๙%)

๗.๓ แหล่งน้ำในพื้นที่นอกเขตชลประทาน ๑๐๒,๐๙๙ แห่ง มีปริมาณน้ำรวม ๔,๒๖๔ ล้าน ลบ.ม. (๕๐%)

๗.๔ แหล่งน้ำขนาดเล็กนอกเขตชลประทาน ๑๘๔ แห่ง ตรวจวัดโดยกรมทรัพยากรน้ำ เริ่มต้นฤดูฝน มีปริมาณน้ำ ๒๐๗.๑ ล้าน ลบ.ม. (๕๔%) ปริมาณน้ำปัจจุบัน ๓๑๔.๙ ล้าน ลบ.ม. (๖๗.๔%)

ภูมิภาค	จำนวน (แห่ง)	ปริมาณรวม (ล้าน ลบ.ม.)	ปริมาณน้ำ (ล้าน ลบ.ม.)							
			เดือน						ปัจจุบัน	
			ม.ค. ๒๕๖๗	ก.พ. ๒๕๖๗	มี.ค. ๒๕๖๗	เม.ย. ๒๕๖๗	พ.ค. ๒๕๖๗	มิ.ย. ๒๕๖๗	๑๕ ก.ค. ๖๗	ร้อยละ
เหนือ	๑๗,๒๔๙	๙๙๒	๘๗๖	๘๖๘	๘๕๑	๕๙๖	๕๖๓	๕๗๐	๕๕๙	๕๖
ตะวันออกเฉียงเหนือ	๕๔,๕๔๗	๔,๓๘๒	๓,๗๓๗	๓,๖๐๙	๓,๖๐๙	๒,๓๙๓	๒,๒๕๘	๒,๒๖๖	๒,๓๖๘	๕๔
กลาง	๑๖,๓๖๗	๑,๕๗๔	๙๙๑	๘๕๕	๗๘๘	๕๘๒	๕๖๗	๕๓๘	๕๗๑	๓๖
ตะวันออก	๗,๘๐๔	๙๙๒	๗๘๘	๘๙๐	๘๙๐	๕๕๖	๕๘๓	๕๓๕	๕๗๒	๕๗
ตะวันตก	๒,๕๐๖	๑๙๒	๙๙	๙๙	๙๙	๕๐	๕๕	๕๒	๕๓	๒๒
ใต้	๓,๖๒๖	๓๓๘	๒๖๙	๒๘๕	๒๗๕	๒๐๓	๑๗๐	๑๕๒	๑๕๑	๔๔
รวม	๑๐๒,๐๙๙.๐๐	๘,๕๗๐	๖,๗๖๐	๖,๖๐๖	๖,๕๑๒	๔,๒๘๐	๔,๐๘๖	๔,๑๐๓	๔,๒๖๔	๕๐

๘. สถานการณ์น้ำในประเทศ ณ วันที่ ๓๑ กรกฎาคม - ๓ สิงหาคม ๒๕๖๗ (กรมชลประทาน)

สถานี	แม่น้ำ	อำเภอ	จังหวัด	ระดับตลิ่ง (ม.รทก.)	ระดับน้ำ (ม.รทก.)				แนวโน้ม	เปรียบเทียบระดับตลิ่ง
					พุด	พุดหสดี	ศุกร์	เสาร์		
					๓๑ ก.ค.	๑ ส.ค.	๒ ส.ค.	๓ ส.ค.		
P.๑	ปิง	เมือง	เชียงใหม่	๓.๗๐	๑.๓๗	๑.๔๖	๑.๘๔	๑.๘๙	เพิ่มขึ้น	- ๑.๘๑
W.๑C	วัง	เมือง	ลำปาง	๕.๒๐	๐.๔๗	๐.๔๗	๐.๕๘	๐.๖๕	เพิ่มขึ้น	- ๔.๕๕
Y.๑๖	ยม	บางระกำ	พิษณุโลก	๗.๓๐	***	***	***	***	***	***
N.๗A	น่าน	เมือง	พิจิตร	๙.๘๗	๕.๐๑	๕.๑๖	๕.๒๓	๕.๓๗	เพิ่มขึ้น	- ๔.๕๐
C.๒	เจ้าพระยา	เมือง	นครสวรรค์	๒๕.๗๐	๑๙.๖๐	๑๙.๖๔	๑๙.๗๙	๑๙.๙๗	เพิ่มขึ้น	- ๕.๗๓
C.๑๓	เจ้าพระยา	สรรพยา	ชัยนาท	๑๖.๓๔	๙.๑๗	๙.๕๐	๙.๕๐	๙.๕๐	ทรงตัว	- ๖.๘๔
M.๖A	มูล	สตึก	บุรีรัมย์	๗.๙๕	๐.๘๒	๐.๖๑	๐.๔๖	๐.๓๙	ลดลง	- ๗.๕๖
M.๑๙๑	ลำตะคอง	เมือง	นครราชสีมา	๓.๕๐	๑.๐๕	๑.๑๕	๑.๐๐	๑.๑๕	เพิ่มขึ้น	- ๒.๓๕
M.๗	มูล	เมือง	อุบลราชธานี	๗.๐๐	๕.๐๔	๕.๑๒	๕.๑๕	๕.๑๑	ลดลง	- ๑.๘๙
M.๖๙	ลำเซบก	ตระการพืชผล	อุบลราชธานี	๙.๗๐	***	***	***	***	***	***
X.๖๔	คลองท่ามะ	ท่ามะ	ชุมพร	๑๗.๑๓	๙.๒๕	๘.๓๗	๘.๓๕	๗.๘๘	ลดลง	- ๙.๒๕
X.๑๔๙	คลองกลาย	นบพิตำ	นครศรีธรรมราช	๓๓.๙๖	๒๗.๓๖	๒๗.๓๒	๒๗.๓๗	๒๗.๓๙	เพิ่มขึ้น	- ๖.๕๗
X.๒๗๔	แม่น้ำโก-ลก	แว้ง	นราธิวาส	๒๓.๕๐	๑๘.๓๖	๑๘.๒๕	๑๘.๒๑	๑๘.๑๕	ลดลง	- ๕.๓๕
X.๓๗A	แม่น้ำตาปี	พระแสง	สุราษฎร์ธานี	๑๑.๗๐	๖.๔๙	๖.๔๖	๖.๑๓	๕.๗๗	ลดลง	- ๕.๙๓

*** ยังไม่ได้รับรายงาน

๙. สถานการณ์น้ำในพื้นที่ลุ่มน้ำโขง ณ วันที่ ๓ สิงหาคม ๒๕๖๗ (คณะกรรมการแม่ข่าย)

สถานี	ระดับอ้างอิง (ม.รทก.)	ระดับตลิ่ง (ม.)	ระดับน้ำ (ม.)					เปรียบเทียบระดับตลิ่ง (ม.)	ผลต่างของระดับน้ำ (ม.)		แนวโน้ม
			๓๐ ก.ค.	๓๑ ก.ค.	๑ ส.ค.	๒ ส.ค.	๓ ส.ค.		๓ วันย้อนหลัง	๕ วันย้อนหลัง	
			อ.เชียงแสน จ.เชียงราย	๓๕๗.๑๑๐	๑๒.๘๐	๓.๗๙	๓.๙๗		๔.๕๕	๖.๑๑	
อ.เชียงคาน จ.เลย	๑๙๔.๑๑๘	๑๖.๐๐	๘.๑๕	๘.๐๑	๘.๕๐	๙.๒๒	๙.๔๕	-๖.๕๕	๐.๙๕	๑.๓๐	เพิ่มขึ้น
อ.เมือง จ.หนองคาย	๑๕๓.๖๔๘	๑๒.๒๐	๕.๕๖	๕.๓๒	๕.๑๒	๕.๕๕	๖.๓๒	-๕.๘๘	๑.๒๐	๐.๗๖	เพิ่มขึ้น
อ.เมือง จ.นครพนม	๑๓๒.๖๘๐	๑๒.๐๐	๗.๔๖	๗.๗๕	๗.๗๗	๗.๗๓	๗.๗๔	-๔.๒๖	-๐.๐๓	๐.๒๘	เพิ่มขึ้น
อ.เมือง จ.มุกดาหาร	๑๒๔.๒๑๙	๑๒.๕๐	๗.๓๑	๗.๕๙	๗.๘๑	๗.๘๒	๗.๘๑	-๔.๖๙	๐.๐๐	๐.๕๐	ลดลง
อ.โขงเจียม จ.อุบลราชธานี	๘๙.๐๓๐	๑๔.๕๐	๙.๑๔	๙.๒๔	๙.๕๒	๙.๖๖	๙.๖๐	-๔.๙	๐.๐๘	๐.๔๖	ลดลง

***ไม่มีสถานการณ์

๑๐. สถานการณ์เตือนภัย Early Warning ณ วันที่ ๓ สิงหาคม ๒๕๖๗ (กรมทรัพยากรน้ำ)

การแจ้งเตือน	สถานี	การแจ้งเตือน	ช่วงเวลา
เตือนสีแดง (อพยพ)	บ้านนาโค* ตำบลแม่สองใน อำเภอแม่ฟ้าหลวง จังหวัดเชียงราย บ้านแม่สาย (บ้านถ้ำผาจอม) ตำบลเวียงพางคำ อำเภอแม่สาย จังหวัดเชียงราย	ค่าระดับน้ำ ๓.๑๘ เมตร ระดับวิกฤติ ๓.๐๐ เมตร ค่าระดับน้ำ ๒.๙๐ เมตร ระดับวิกฤติ ๒.๙๐ เมตร	๓ ส.ค.๖๗/๐๑.๒๑ น. ๓ ส.ค.๖๗/๑๕.๐๐ น.
เตือนสีเหลือง (เตือนภัย)	บ้านแม่ข้าวต้มท่าสุด (บ้านห้วยเจริญ) ตำบลท่าสุด อำเภอเมือง เชียงราย จังหวัดเชียงราย บ้านปายางอาขา ตำบลแม่ฟ้าหลวง อำเภอแม่ฟ้าหลวง จ.เชียงราย บ้านบ่อทอง ตำบลท่าสุด อำเภอเมืองเชียงราย จังหวัดเชียงราย บ้านแม่สาย (บ้านถ้ำผาจอม) ต.เวียงพางคำ อ.แม่สาย จ.เชียงราย	ปริมาณฝนสะสม ๑๒ ชั่วโมง ๑๐๓.๐ มิลลิเมตร ปริมาณฝนสะสม ๑๒ ชั่วโมง ๑๐๒.๕ มิลลิเมตร ปริมาณฝนสะสม ๑๒ ชั่วโมง ๙๘.๐ มิลลิเมตร ค่าระดับน้ำ ๒.๕๕ เมตร ระดับวิกฤติ ๒.๙๐ เมตร	๓ ส.ค.๖๗/๐๐.๐๑ น. ๓ ส.ค.๖๗/๐๐.๐๔ น. ๓ ส.ค.๖๗/๐๑.๐๗ น. ๓ ส.ค.๖๗/๐๔.๒๙ น.
เตือนสีเขียว (เฝ้าระวัง)	บ้านปกคอบ* ตำบลวิเชตนคร อำเภอแจ้ห่ม จังหวัดลำปาง บ้านนางแลใน (บ้านลิโซ่) ตำบลต.นางแล อำเภอเมืองเชียงราย บ้านหัวแม่คำ ตำบลแม่สองใน อำเภอแม่ฟ้าหลวง จ.เชียงราย บ้านผาเสี๋ย* ตำบลดอยฮาง อำเภอเมืองเชียงราย จังหวัดเชียงราย บ้านป่าบาง* ตำบลเวียง อำเภอเวียงป่าเป้า จังหวัดเชียงราย บ้านก้อดยาว ตำบลแม่ข้าวต้ม อำเภอเมืองเชียงราย จ.เชียงราย บ้านสันป่าสัก ตำบลแม่เงา อำเภอเมืองพะเยา จังหวัดพะเยา บ้านตลาดนาหวี ตำบลต.นาหวี อำเภอนาหวี จังหวัดสงขลา	ค่าระดับน้ำ ๒.๖๒ เมตร ระดับวิกฤติ ๔.๕๐ เมตร ปริมาณฝนสะสม ๑๒ ชั่วโมง ๘๔.๐ มิลลิเมตร ปริมาณฝนสะสม ๑๒ ชั่วโมง ๘๓.๐ มิลลิเมตร ค่าระดับน้ำ ๕.๐๒ เมตร ระดับวิกฤติ ๗.๐ เมตร ค่าระดับน้ำ ๓.๐๕ เมตร ระดับวิกฤติ ๔.๕๐ เมตร ปริมาณฝนสะสม ๑๒ ชั่วโมง ๘๓.๐ มิลลิเมตร ปริมาณฝนสะสม ๑๒ ชั่วโมง ๘๔.๐ มิลลิเมตร ค่าระดับน้ำ ๓.๐๑ เมตร ระดับวิกฤติ ๔.๕๐ เมตร	๒ ส.ค.๖๗/๑๗.๕๓ น. ๒ ส.ค.๖๗/๒๓.๓๔ น. ๒ ส.ค.๖๗/๒๓.๕๒ น. ๓ ส.ค.๖๗/๐๐.๐๓ น. ๓ ส.ค.๖๗/๐๐.๑๕ น. ๓ ส.ค.๖๗/๐๑.๑๘ น. ๓ ส.ค.๖๗/๐๙.๔๕ น. ๓ ส.ค.๖๗/๑๔.๒๗ น.

***สำนักงานทรัพยากรน้ำภาคที่ ๑ เกี่ยวข้องได้ดำเนินการแจ้งอาสาสมัครและเครือข่าย รวมถึงหน่วยงานที่เกี่ยวข้องในพื้นที่เสี่ยงภัยแล้ว

๑๑. พื้นที่ติดตามและเฝ้าระวังสถานการณ์ธรณีพิบัติภัย ณ วันที่ ๓ สิงหาคม ๒๕๖๗ (กรมทรัพยากรธรณี)

เนื่องจากในพื้นที่เสี่ยงภัยแผ่นดินถล่มมีฝนตกหนักต่อเนื่อง ประกอบกับมีพื้นที่คาบการณปริมาณน้ำฝนที่อาจก่อให้เกิดแผ่นดินถล่มล่วงหน้า โดยเฉพาะในบริเวณภาคเหนือ จังหวัดตาก เชียงราย น่าน และพิษณุโลก ศูนย์ปฏิบัติการธรณีพิบัติภัย จึงได้ทำการเฝ้าระวังและติดตามสถานการณ์ธรณีพิบัติภัยแผ่นดินถล่มและน้ำป่าไหลหลากเป็นพิเศษและจะทำการแจ้งอาสาสมัครเครือข่ายในพื้นที่เสี่ยงภัยต่อไป

๑๒. เหตุการณ์วิกฤตน้ำปัจจุบัน ณ วันที่ ๓ สิงหาคม ๒๕๖๗ [เวลา ๐๘.๐๐ น. - ๑๕.๐๐ น. (วันนี้)]

ไม่มีสถานการณ์น้ำ

๑๓. สถานการณ์ภาวะน้ำท่วม และสถานการณ์ฝนแล้ง/ฝนทิ้งช่วง ณ วันที่ ๓ สิงหาคม ๒๕๖๗ (ปก.)

สถานการณ์สาธารณสุข

อุทกภัย จากสถานการณ์ร่องมรสุมพาดผ่านภาคเหนือ สาธารณรัฐแห่งสหภาพเมียนมา สาธารณรัฐ ประชาธิปไตย ประชาชนลาว และสาธารณรัฐสังคมนิยมเวียดนามตอนบน เข้าสู่หย่อมความกดอากาศต่ำบริเวณ ตอนใต้ของสาธารณรัฐ ประชาชนจีน ประกอบกับมรสุมตะวันตกเฉียงใต้จะมีกำลังแรงขึ้น ทำให้ประเทศไทยยังคงมี ฝนตกหนักถึงหนักมากบางพื้นที่ บริเวณภาคเหนือ ภาคตะวันออกเฉียงเหนือ ภาคกลาง และภาคใต้ ทำให้เกิด น้ำท่วมฉับพลัน และน้ำป่าไหลหลาก ส่งผลให้เกิด อุทกภัย ระหว่างวันที่ ๒๔ ก.ค.- ๓ ส.ค. ๖๗ ในพื้นที่ ๑๐ จ. (น่าน พะเยา เชียงราย แม่ฮ่องสอน ตาก กาญจนบุรี จันทบุรี ตราด ระยอง ปราจีนบุรี) ๓๙ อ. ๑๒๑ ต. ๕๗๖ ม. บ้านเรือนประชาชนได้รับผลกระทบ ๑๑,๕๗๖ ครัวเรือน มีผู้เสียชีวิต ๑ ราย (จ.จันทบุรี หญิง อายุ ๑๑ ปี สาเหตุการเสียชีวิตเนื่องจากจมน้ำ) และไม่มีผู้ได้รับบาดเจ็บ ปัจจุบันยังคงมีสถานการณ์ ในพื้นที่ ๕ จ. (น่าน เชียงราย ปราจีนบุรี จันทบุรี ตราด) ๑๔ อ. ๓๑ ต. ๑๒๗ ม. บ้านเรือนประชาชนได้รับผลกระทบ ๒,๓๒๗ ครัวเรือน

๑๔. ลักษณะอากาศ ๗ วันข้างหน้า (ระหว่างวันที่ ๓ - ๙ สิงหาคม ๒๕๖๗)

ในช่วงวันที่ ๓ - ๔ ส.ค. ๖๗ มรสุมตะวันตกเฉียงใต้กำลังปานกลางพัดปกคลุมทะเลอันดามันตอนบน ประเทศไทย และ อ่าวไทย ประกอบกับมีหย่อมความกดอากาศต่ำบริเวณประเทศเวียดนามตอนบนและอ่าวตังเกี๋ย ในขณะที่มีแนวลมพัดสอบ ของลมตะวันตกเฉียงใต้และลมตะวันออกเฉียงใต้พัดปกคลุมภาคตะวันออกเฉียงเหนือตอนบนและภาคตะวันออก ประเทศไทยมีฝนฟ้าคะนองและมีฝนตกหนักบางแห่งบริเวณภาคเหนือ ภาคตะวันออกเฉียงเหนือตอนบนและภาคตะวันออก ส่วนในช่วงวันที่ ๕ - ๙ ส.ค. ๖๗ มรสุมตะวันตกเฉียงใต้กำลังปานกลางยังคงพัดปกคลุมทะเลอันดามันตอนบน ประเทศไทย และอ่าวไทย ประกอบกับมีหย่อมความกดอากาศต่ำบริเวณประเทศเวียดนามตอนบนและอ่าวตังเกี๋ย ลักษณะเช่นนี้จะทำให้ ประเทศไทยยังคงมีฝนฟ้าคะนองและมีฝนตกหนักบางแห่ง

สำหรับคลื่นลมบริเวณทะเลอันดามันมีกำลังปานกลาง โดยทะเลอันดามันตอนบนมีคลื่นสูง ๑ - ๒ เมตร บริเวณฝนฟ้าคะนองคลื่นสูงมากกว่า ๒ เมตร

ส่วนคลื่นลมบริเวณทะเลอันดามันตอนล่างและอ่าวไทยมีกำลังอ่อน โดยมีคลื่นสูงประมาณ ๑ เมตร ห่างฝั่งและบริเวณที่มีฝนฟ้าคะนองคลื่นสูงมากกว่า ๒ เมตร

๑๕. ความช่วยเหลือภัยแล้งสะสมของกรมทรัพยากรน้ำ

ความช่วยเหลือในพื้นที่ประสบปัญหาภัยท่วม ตั้งแต่วันที่ ๑ ตุลาคม ๒๕๖๖ - ๑ สิงหาคม ๒๕๖๗

หน่วยงาน	จังหวัด	ปริมาณการ สูบน้ำ (ลบ.ม.)	ปริมาณการ แจกจ่ายน้ำ สะอาด (ลิตร)	ประโยชน์ที่ได้รับ			
				อุปโภค-บริโภค		พื้นที่เกษตร (ไร่)	
				ครัวเรือน	ประชากร	ไร่	ชนิดพืช
สท.๑	ลำปาง	-	๙๒๗,๖๙๐	๔๔,๓๐๐	๑๗๖,๑๘๘	-	-
	เชียงใหม่	-	๖๒,๓๙๐	๓,๑๒๐	๑๒,๔๗๘	-	-
	แม่ฮ่องสอน	-	๕๘,๑๗๑	๒,๙๐๙	๑๑,๖๓๔	-	-
	เชียงราย	๑,๓๒๕,๕๐๐	๑๘๕,๓๘๙	๑๐,๖๒๔	๔๒,๐๗๘	-	-
	กำแพงเพชร	-	๑๐๑,๒๐๘	๕,๐๖๐	๒๐,๒๔๒	-	-
	ตาก	๑,๑๘๕,๐๐๐	-	๔๖๔	๑,๑๕๗	๒,๐๐๐	นาข้าว
	ลำพูน	๘๕๒,๐๐๐	-	๖๙๓	๒,๔๒๖	๒,๒๐๐	นาข้าว
สท.๒	นครสวรรค์ (บึง)	๒๐,๙๗๙,๐๐๐	-	๘,๑๔๕	๓๐,๗๒๘	๘๓,๐๕๖	รักษาระบบนิเวศ
	นครสวรรค์	๑๐,๙๖๓,๖๒๐	๗๘,๐๐๐	๑๐,๒๕๐	๒๔,๑๙๓	๗,๖๙๕	นาข้าว, อ้อย, ข้าวโพด, มะม่วง, กล้วย, ผักสวนครัว
	พทุมธานี	๒,๓๕๔,๔๐๐	-	๖,๒๔๔	๑๖,๒๖๓	๑๓,๕๐๐	ข้าว, ฝรั่ง, ทุเรียน, มังคุด, กล้วย, ปาล์ม, ข่า, ข้าวโพด
สท.๓	อุดรธานี	๕,๗๓๗,๐๘๐	๕๖๒,๐๐๐	๘,๗๒๙	๓๒,๔๗๘	๑,๙๙๐	นาข้าว
	บึงกาฬ	๑,๐๙๕,๑๒๐	-	๓๐	๑๕๐	๒๕๐	นาข้าว
	หนองคาย	-	๑๖๘,๐๐๐	๗๕๐	๓,๐๐๐	-	-
สท.๔	ขอนแก่น	๑,๓๑๒,๔๐๐	๑๘,๐๐๐	๑,๓๓๑	๔,๙๔๔	-	-
	กาฬสินธุ์	๙๓,๐๐๐	๙๖,๐๐๐	๙๙๙	๓,๒๓๑	-	-
	มหาสารคาม	๗๕๖,๕๐๐	-	๒,๙๕๗	๑๐,๐๐๕	-	-
สท.๕	นครราชสีมา	๑,๓๖๖,๖๐๐	๕๑๑,๐๐๐	๗,๒๓๕	๒๓,๗๑๖	-	-
	บุรีรัมย์	๙๔,๐๐๐	๕๔๐,๐๐๐	๒,๑๔๗	๙,๑๕๘	-	-
	สุรินทร์	๒๘,๘๐๐	-	๑๓๐	๕๖๗	-	-
สท.๖	จันทบุรี	๙,๔๒๘,๓๐๐	๘๕๘,๐๐๐	๑๑,๖๒๕	๕๗,๔๔๑	๙,๕๐๐	ทุเรียน, เงาะ, มังคุด, ลองกอง, ยางพารา
	ระยอง	๖๗๒,๖๐๐	๑,๐๕๐,๐๐๐	๓,๐๙๐	๖,๙๔๔	๒,๒๐๐	ทุเรียน, เงาะ, มังคุด และลองกอง
	ตราด	๑๐,๓๖๒,๕๐๐	-	๑๑,๕๘๓	๓๕,๙๙๕	๑๕,๔๒๗	ทุเรียน, เงาะ และมังคุด
	สระแก้ว	๕,๒๐๐	-	๑๘,๕๒๗	๙๒,๖๓๕	-	-
สท.๗	ราชบุรี	๔๓๐,๑๑๐	๑๓๒,๐๐๐	๑,๙๘๕	๕,๙๐๔	๒,๕๕๐	นาข้าว, กวางตุ้ง, คะน้า, ข้าวโพด ฝรั่ง, ชมพู, มะพร้าว
	กาญจนบุรี	๑๐๐,๘๐๐	-	๒๕๘	๑,๕๐๐	-	-
	สุพรรณบุรี	๕๕๗,๒๘๐	-	๑,๒๒๘	๔,๐๘๑	๖๐๐	นาข้าว
สท.๘	นครศรีธรรมราช	๘,๓๓๒,๖๓๒	-	๕,๕๕๐	๒๔,๘๘๓	๑๖๔,๗๕๐	ป่าเสม็ด/ป่ากระจุทหนู/ทุ่งหญ้า
	ยะลา	๖๒๒,๐๘๐	-	๖๕๐	๒,๕๐๐	๑,๕๐๐	นาข้าว
สท.๙	อุตรดิตถ์	-	๙๙๑,๗๑๐	๘,๒๕๑	๓๑,๒๓๒	-	-
	น่าน	-	๓๕,๘๐๐	๘๔๗	๔,๕๘๑	-	-
	พิษณุโลก	๔๗๘,๘๐๐	-	๑๑๕	๔๒๒	๒๐๑	คะน้า ถั่ว มะเขือเปาะ พริก กระเจี๊ยบ บวบ น้ำเต้า กล้วย

							มะม่วง โหระพา ผักชีลาว ผักเชียงดา
	สุโขทัย	๑,๒๑๐,๕๐๐	-	๑,๘๘๖	๕,๕๔๐	๑๒,๒๘๐	นาข้าว,ข้าวโพด,ยาสูบ,ถั่วเหลือง
	แพร่	๑,๗๒๘,๑๒๐	-	๑,๔๙๕	๔,๙๕๐	๔,๐๙๖	ข้าวโพด,ยาสูบ,พริกขอส,แตงกวา,นาข้าว
สทพ.๑๐	สุราษฎร์ธานี	๔,๕๙๐,๔๐๐	๗๑๔,๐๐๐	๖,๔๐๒	๑๖,๔๗๖	๖๕,๔๐๐	
	ชุมพร	๑,๐๘๖,๔๐๐	-	๙,๒๑๑	๑๗,๓๗๐	๗๗,๕๐๐	ปาล์มน้ำมัน
	กระบี่	๑,๐๖๕,๖๐๐	๑,๕๔๐	๑,๗๒๒	๔,๑๐๐	๘๐๐	ทุเรียน/กาแฟ/ยางพารา/ปาล์มน้ำมัน
สทพ.๑๑	อำนาจเจริญ	๒๒๒,๖๖๐	๑,๔๙๕,๐๐๐	๖,๕๐๓	๒๐,๓๕๓	-	ปาล์มน้ำมัน
	อุบลราชธานี	๘๒,๗๘๐	-	๔๓๔	๑,๘๖๑	-	-
	๓๗ จังหวัด	๘๙,๑๑๙,๗๘๒	๘,๕๘๕,๘๘๘	๒๐๗,๔๗๘	๗๖๓,๔๐๔	๔๖๗,๔๙๕	

.....
 จึงเรียนมาเพื่อโปรดทราบ

นายภาคล ถาวรภักดิ์
 อธิบดีกรมทรัพยากรน้ำ
 ประธานคณะทำงานศูนย์ปฏิบัติการ
 ทรัพยากรธรรมชาติและสิ่งแวดล้อม (ด้านทรัพยากรน้ำ)