



**รายงานการเฝ้าระวังติดตามสถานการณ์น้ำและความช่วยเหลือ
ศูนย์ปฏิบัติการทรัพยากรธรรมชาติและสิ่งแวดล้อม (ด้านทรัพยากรน้ำ)
กระทรวงทรัพยากรธรรมชาติและสิ่งแวดล้อม**



กองวิเคราะห์และประเมินสถานการณ์น้ำ กรมทรัพยากรน้ำ

โทรศัพท์ ๐ ๒๒๗๑ ๖๐๐๐ ต่อ ๖๔๔๕ โทรสาร ๐ ๒๒๗๘ ๖๖๒๙ www.dwr.go.th IDLine: mekhalawoc Email: mekhala@dwr.mail.go.th

รายงานฉบับที่ ๓๙๑/๒๕๖๗

เวลา ๑๕.๐๐ น.

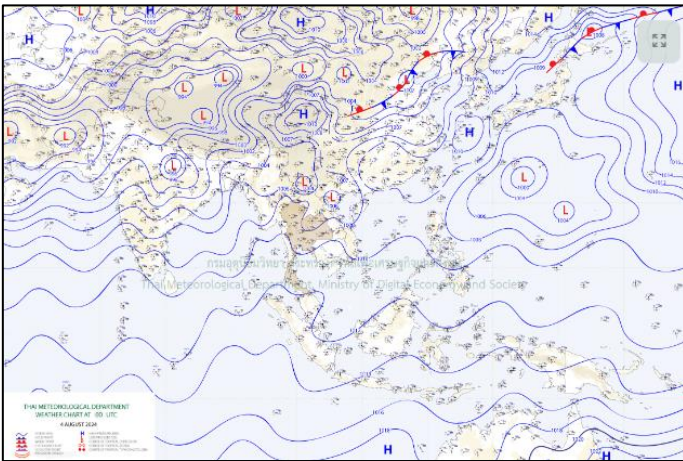
วันที่ ๔ สิงหาคม ๒๕๖๗

เรียน รมว.ทส. เลขาธิการ รมว.ทส. ที่ปรึกษา รมว.ทส. ปกท.ทส. รอง ปกท.ทส. อทน. อทบ. และหน่วยงานที่เกี่ยวข้อง

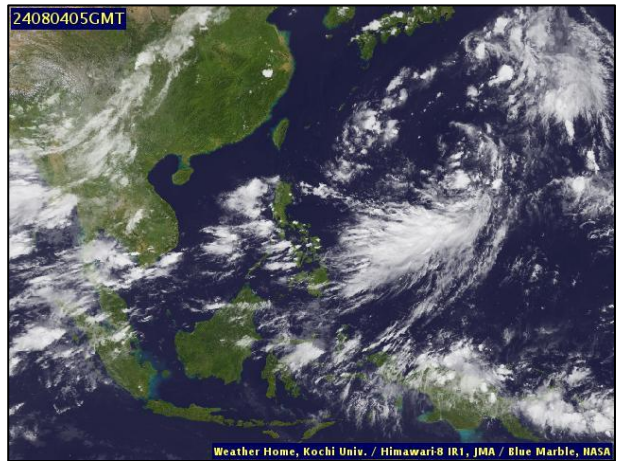
๑. สถานะอากาศ เวลา ๑๑.๐๐ น. (กรมอุตุนิยมวิทยา)

พยากรณ์อากาศ ๒๔ ชั่วโมงข้างหน้า ประเทศไทยยังคงมีฝนฟ้าคะนอง และมีฝนตกหนักบางแห่งในภาคเหนือ ภาคตะวันออกเฉียงเหนือ ภาคตะวันออก และภาคใต้ฝั่งตะวันตก ขอให้ประชาชนในบริเวณดังกล่าวระวังอันตรายจากฝนตกหนัก และฝนที่ตกสะสม ซึ่งอาจทำให้เกิดน้ำท่วมฉับพลันและน้ำป่าไหลหลาก โดยเฉพาะพื้นที่ลาดเชิงเขาใกล้ทางน้ำไหลผ่านและพื้นที่ลุ่มไว้ด้วย ทั้งนี้เนื่องจากมรสุมตะวันตกเฉียงใต้ยังคงพัดปกคลุมทะเลอันดามัน ประเทศไทย และอ่าวไทย ประกอบกับมีหย่อมความกดอากาศต่ำบริเวณประเทศเวียดนามตอนบน

สำหรับบริเวณทะเลอันดามันตอนบนตั้งแต่จังหวัดระนองขึ้นมา ทะเลมีคลื่นสูง ๑-๒ เมตร บริเวณที่มีฝนฟ้าคะนองคลื่นสูงมากกว่า ๒ เมตร ขอให้ชาวเรือในบริเวณดังกล่าวเดินเรือด้วยความระมัดระวังและหลีกเลี่ยงการเดินเรือในบริเวณที่มีฝนฟ้าคะนองในระยะนี้ไว้ด้วย

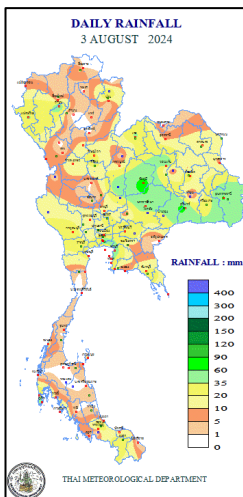


แผนที่อากาศ วันที่ ๔ ส.ค. ๒๕๖๗ เวลา ๐๗.๐๐ น.



ภาพถ่ายดาวเทียม วันที่ ๔ ส.ค. ๒๕๖๗ เวลา ๑๒.๐๐ น.

๒. ปริมาณฝนสะสม ณ เวลา ๐๗.๐๐ น.(เมื่อวาน) - ๐๗.๐๐ น.(วันนี้) (กรมอุตุนิยมวิทยา)



จุดตรวจวัด	ปริมาณฝน (มม.)
จ.สุรินทร์ (สภข.)	๗๒.๓
จ.ชัยภูมิ	๖๗.๙
จ.นครนายก	๖๕.๘
จ.อุบลราชธานี (ศูนย์ฯ)	๖๔.๖
จ.บึงกาฬ	๖๒.๕
จ.ภูเก็ต	๕๘.๒
จ.ลำพูน	๕๕.๑

๓. ปริมาณฝนสะสมของพื้นที่ลาดเชิงเขา ๑๒ ชม. ที่ผ่านมา (กรมทรัพยากรน้ำ)

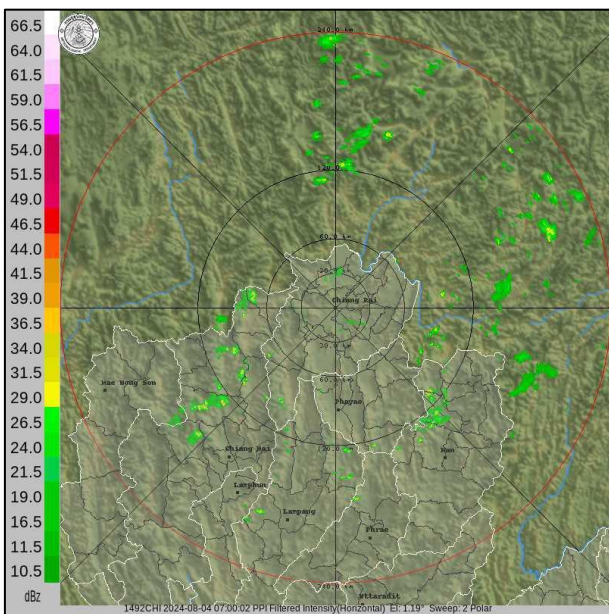
รหัสสถานี	จุดตรวจวัด	ปริมาณฝน (มม./๑๒ ชม.)
STN๑๑๓๙	บ้านห้วยข่อยหล่อ ต.บ้านแซว อ.เชียงแสน จ.เชียงราย	๗๘.๕
STN๑๑๘๕	บ้านเขาขุยพัฒนา ต.หนองมะค่า อ.โคกเจริญ จ.ลพบุรี	๖๕.๕
STN๐๕๕๓	ที่ทำการน้ำตกนางรอง ต.หินตั้ง อ.เมืองนครนายก จ.นครนายก	๖๕.๕
STN๑๖๕๓	บ้านเขาคันทรง ต.เขาคันทรง อ.ศรีราชา จ.ชลบุรี	๖๔.๕
STN๐๕๔๘	ที่ทำการอุทยานเขาใหญ่ ต.หินตั้ง อ.เมืองนครนายก จ.นครนายก	๖๒.๕
STN๑๗๙๐	บ้านดง ต.สาริกา อ.เมืองนครนายก จ.นครนายก	๖๐.๕
STN๐๗๔๑	บ้านเขาเหล็ก ต.ทุ่งปรัง อ.สีชล จ.นครศรีธรรมราช	๕๗.๕
STN๐๑๑๘	บ้านทบศอก ต.หมอกจำแป้ อ.เมืองแม่ฮ่องสอน จ.แม่ฮ่องสอน	๕๖.๕
STN๑๗๗๑	บ้านไร่ตะลุง ต.ศาลาด่าน อ.เกาะลันตา จ.กระบี่	๕๖.๕
STN๐๖๗๖	บ้านโป่งไทร ต.ลำสมพุง อ.มวกเหล็ก จ.สระบุรี	๕๖.๐

๔. ค่าความชื้นในดิน (กรมทรัพยากรน้ำ/คณะกรรมการน้ำโขง)

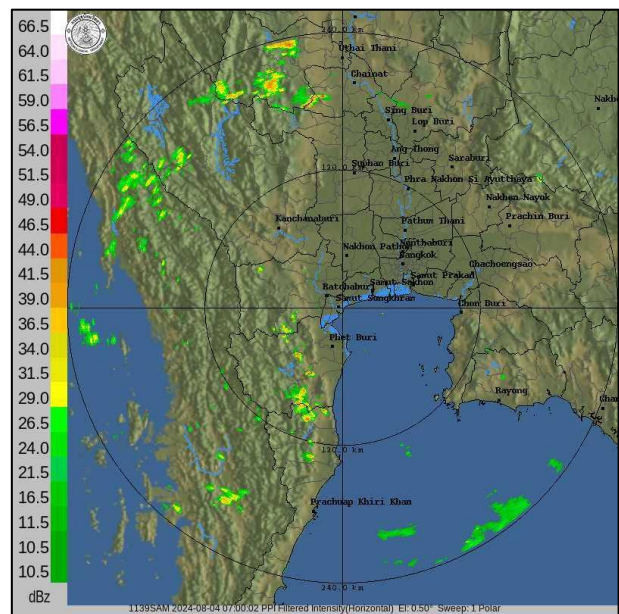
ภูมิภาค	ความชื้นในดิน [-] ๑๘ มิ.ย. ๖๗	ความชื้นในดิน [-] ๑๘ ก.ค. ๖๗	แนวโน้ม
เหนือ	ค่าความชื้นในดินมาก	ค่าความชื้นในดินน้อย	ลดลง
กลาง	ค่าความชื้นในดินมาก	ค่าความชื้นในดินมาก	เพิ่มขึ้น
ตะวันออกเฉียงเหนือ	ค่าความชื้นในดินมาก	ค่าความชื้นในดินมาก	เพิ่มขึ้น
ตะวันออก	ค่าความชื้นในดินมาก	ค่าความชื้นในดินมาก	เพิ่มขึ้น
ตะวันตก	ค่าความชื้นในดินน้อยสุด	ค่าความชื้นในดินน้อย	ทรงตัว
ใต้	ค่าความชื้นในดินน้อย	ค่าความชื้นในดินมาก	เพิ่มขึ้น

หมายเหตุ : ความชื้นในดิน ๕ ระดับ มากสุด มาก ปานกลาง น้อย น้อยสุด

๕. เรดาร์ตรวจอากาศ ณ วันที่ ๔ สิงหาคม ๒๕๖๗ (กรมอุตุนิยมวิทยา)



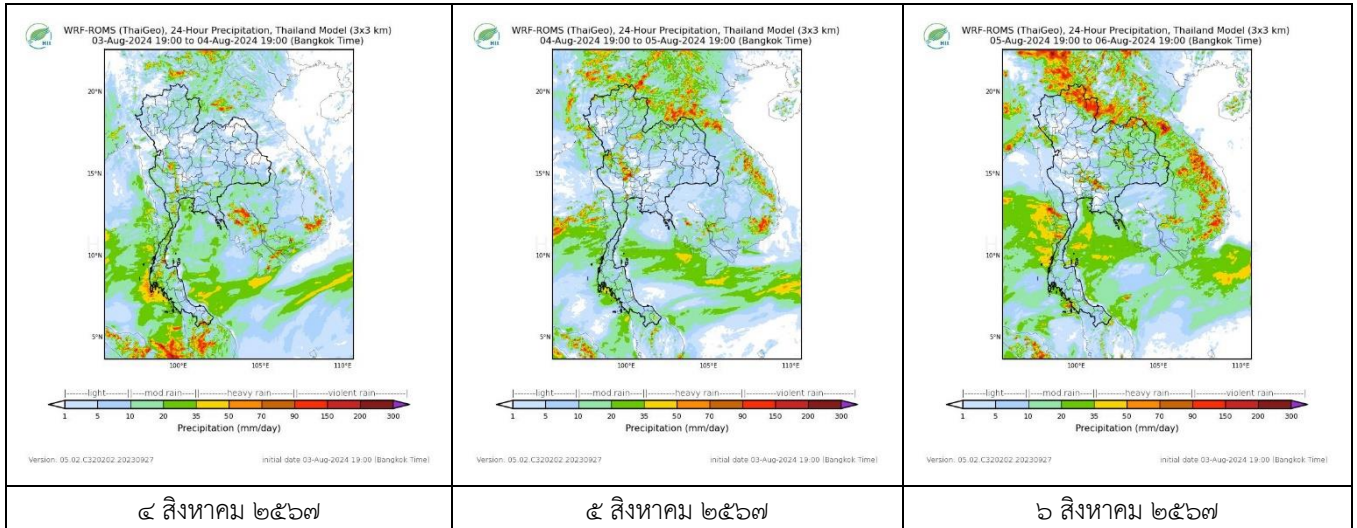
สถานีเชียงราย เวลา ๑๔.๐๐ น.



สถานีสมุทรสงคราม เวลา ๑๔.๐๐ น.

จากเรดาร์ตรวจอากาศพบกลุ่มเมฆฝนกระจายทุกภาคของประเทศไทย

๖. แผนภาพคาดการณ์ฝนล่วงหน้า ๓ วัน (สถาบันสารสนเทศทรัพยากรน้ำ (องค์การมหาชน))



๗. สถานการณ์น้ำในแหล่งเก็บกักน้ำ ณ วันที่ ๔ สิงหาคม ๒๕๖๗ (กรมชลประทาน กรมทรัพยากรน้ำ และสททช.)

๗.๑ ปริมาณน้ำในอ่างฯ ๔๐,๑๖๓ ล้าน ลบ.ม. คิดเป็นร้อยละ ๕๗ (ปริมาณน้ำใช้การได้ ๑๖,๖๒๔ ล้าน ลบ.ม. คิดเป็นร้อยละ ๓๕) ปริมาณน้ำในอ่างฯ เทียบกับปี ๒๕๖๖ (๓๖,๘๙๖ ล้าน ลบ.ม. คิดเป็นร้อยละ ๕๒ มากกว่าปี ๒๕๖๖ จำนวน ๓,๒๖๗ ล้าน ลบ.ม. ปริมาณน้ำไหลลงอ่างฯ จำนวน ๔๓๐.๓๒ ล้าน ลบ.ม. ปริมาณน้ำระบายจำนวน ๑๒๐.๘๑ ล้าน ลบ.ม. สามารถรับน้ำได้อีก ๓๐,๗๖๓ ล้าน ลบ.ม.

อ่างเก็บน้ำ	ความจุที่ รณก. (ล้าน ลบ.ม.)	ปริมาณ น้ำในอ่าง		ปริมาณ น้ำใช้การได้		ปริมาณ น้ำไหลลงอ่าง		ปริมาณ น้ำระบาย		ปริมาณน้ำ รับได้อีก (ล้าน ม. ^๓) (ความจุที่ รณก. ปริมาณน้ำ ปัจจุบัน)
		ปริมาณ (ล้าน ม. ^๓)	% น้ำ เก็บ กัก	ปริมาณ (ล้าน ม. ^๓)	% น้ำใช้ การ	วันนี้ (ล้าน ม. ^๓)	เมื่อวาน (ล้าน ม. ^๓)	วันนี้ (ล้าน ม. ^๓)	เมื่อวาน (ล้าน ม. ^๓)	
๑.ภูมิพล	๑๓,๔๖๒	๕,๔๐๐	๔๐	๑,๖๐๐	๑๗	๕๖.๒๔	๖๐.๓๓	๘.๐๐	๘.๐๐	๘,๐๖๒
๒.สิริกิติ์	๙,๕๑๐	๔,๗๓๓	๕๐	๑,๘๘๓	๒๘	๑๒๗.๕๑	๑๐๗.๘๖	๖.๐๐	๕.๙๙	๔,๗๗๗
๓.จุฬารามณ์	๑๖๔	๖๕	๔๐	๒๘	๒๒	๐.๑๑	๐.๓๑	๐.๐๐	๐.๐๐	๙๙
๔.อุบลรัตน์	๒,๔๓๑	๘๐๖	๓๓	๒๒๔	๑๒	๗.๔๗	๑.๕๖	๑๙.๘๙	๒๐.๐๐	๑,๖๒๕
๕.ลำปาว	๑,๙๘๐	๘๕๑	๔๓	๗๕๑	๔๐	๒๐.๓๕	๙.๒๘	๘.๖๙	๘.๖๙	๑,๑๒๙
๖.สิรินธร	๑,๙๖๖	๑,๐๗๐	๕๔	๒๓๙	๒๑	๕.๔๗	๕.๓๕	๑๐.๘๖	๑๒.๗๖	๘๙๖
๗.ป่าสักชลสิทธิ์	๙๖๐	๒๑๗	๒๓	๒๑๔	๒๒	๑๐.๓๐	๑๑.๘๓	๓.๘๙	๓.๘๙	๗๔๓
๘.ศรีนครินทร์	๑๗,๗๔๕	๑๓,๐๒๙	๗๓	๒,๗๖๔	๓๗	๖๓.๑๓	๔๔.๕๗	๗.๒๑	๖.๐๐	๔,๗๑๖
๙.วชิราลงกรณ	๘,๘๖๐	๖,๗๕๑	๗๖	๓,๗๓๙	๖๔	๗๒.๐๘	๗๓.๙๕	๑๕.๐๐	๑๓.๘๘	๒,๑๐๙
๑๐.ขุนด่านปราการชล	๒๒๔	๑๓๑	๕๘	๑๒๖	๕๗	๓.๖๔	๔.๓๒	๓.๐๗	๒.๓๗	๙๓
๑๑.รัชชประภา	๕,๖๓๙	๓,๕๒๔	๖๒	๒,๑๗๒	๕๑	๕.๙๔	๕.๖๕	๑๕.๐๙	๑๔.๘๑	๒,๑๑๕
๑๒.บางยาง	๑,๔๕๔	๗๑๖	๔๙	๔๔๐	๓๗	๑.๗๔	๒.๑๘	๖.๐๗	๖.๐๖	๗๓๘

๗.๒ อ่างเก็บน้ำขนาดกลาง ๔๓๕ แห่ง มีปริมาณน้ำ ๒,๘๗๗ ล้าน ลบ.ม. (๕๓%) ปริมาณน้ำใช้การ ๒,๔๗๔ ล้าน ลบ.ม. (๔๙%)

๗.๓ แหล่งน้ำในพื้นที่นอกเขตชลประทาน ๑๐๒,๐๙๙ แห่ง มีปริมาณน้ำรวม ๔,๒๖๔ ล้าน ลบ.ม. (๕๐%)

๗.๔ แหล่งน้ำขนาดเล็กนอกเขตชลประทาน ๑๘๔ แห่ง ตรวจวัดโดยกรมทรัพยากรน้ำ เริ่มต้นฤดูฝน มีปริมาณน้ำ ๒๐๗.๑ ล้าน ลบ.ม. (๕๔%) ปริมาณน้ำปัจจุบัน ๓๑๔.๙ ล้าน ลบ.ม. (๖๗.๔%)

ภูมิภาค	จำนวน (แห่ง)	ปริมาณรวม (ล้าน ลบ.ม.)	ปริมาณน้ำ (ล้าน ลบ.ม.)							
			เดือน						ปัจจุบัน	
			ม.ค. ๒๕๖๗	ก.พ. ๒๕๖๗	มี.ค. ๒๕๖๗	เม.ย. ๒๕๖๗	พ.ค. ๒๕๖๗	มิ.ย. ๒๕๖๗	๑๕ ก.ค. ๖๗	ร้อยละ
เหนือ	๑๗,๒๔๙	๙๙๒	๘๗๖	๘๖๘	๘๕๑	๕๙๖	๕๖๓	๕๗๐	๕๕๙	๕๖
ตะวันออกเฉียงเหนือ	๕๔,๕๔๗	๔,๓๘๒	๓,๗๓๗	๓,๖๐๙	๓,๖๐๙	๒,๓๙๓	๒,๒๕๘	๒,๒๖๖	๒,๓๖๘	๕๔
กลาง	๑๖,๓๖๗	๑,๕๗๔	๙๙๑	๘๕๕	๗๘๘	๕๘๒	๕๖๗	๕๓๘	๕๗๑	๓๖
ตะวันออก	๗,๘๐๔	๙๙๒	๗๘๘	๘๙๐	๘๙๐	๕๕๖	๕๘๓	๕๓๕	๕๗๒	๕๗
ตะวันตก	๒,๕๐๖	๑๙๒	๙๙	๙๙	๙๙	๕๐	๕๕	๕๒	๕๓	๒๒
ใต้	๓,๖๒๖	๓๓๘	๒๖๙	๒๘๕	๒๗๕	๒๐๓	๑๗๐	๑๕๒	๑๕๑	๔๔
รวม	๑๐๒,๐๙๙.๐๐	๘,๕๗๐	๖,๗๖๐	๖,๖๐๖	๖,๕๑๒	๔,๒๘๐	๔,๐๘๖	๔,๑๐๓	๔,๒๖๔	๕๐

๘. สถานการณ์น้ำในประเทศ ณ วันที่ ๑ - ๔ สิงหาคม ๒๕๖๗ (กรมชลประทาน)

สถานี	แม่น้ำ	อำเภอ	จังหวัด	ระดับตลิ่ง (ม.รทก.)	ระดับน้ำ (ม.รทก.)				แนวโน้ม	เปรียบเทียบระดับตลิ่ง
					พทห้สบตี	ศุกร์	เสาร์	อาทิตย์		
					๑ ส.ค.	๒ ส.ค.	๓ ส.ค.	๔ ส.ค.		
P.๑	ปิง	เมือง	เชียงใหม่	๓.๗๐	๑.๔๖	๑.๘๔	๑.๘๙	๑.๘๘	เพิ่มขึ้น	- ๑.๘๒
W.๑C	วัง	เมือง	ลำปาง	๕.๒๐	๐.๔๗	๐.๕๘	๐.๖๕	๐.๔๙	ลดลง	- ๔.๗๑
Y.๑๖	ยม	บางระกำ	พิษณุโลก	๗.๓๐	***	***	***	***	***	***
N.๗A	น่าน	เมือง	พิจิตร	๙.๘๗	๕.๑๖	๕.๒๓	๕.๓๗	๖.๓๐	เพิ่มขึ้น	- ๓.๕๗
C.๒	เจ้าพระยา	เมือง	นครสวรรค์	๒๕.๗๐	๑๙.๖๔	๑๙.๗๙	๑๙.๙๗	๒๐.๐๖	เพิ่มขึ้น	- ๕.๖๔
C.๑๓	เจ้าพระยา	สรรพยา	ชัยนาท	๑๖.๓๔	๙.๕๐	๙.๕๐	๙.๕๐	๙.๖๔	เพิ่มขึ้น	- ๖.๗๐
M.๖A	มูล	สตึก	บุรีรัมย์	๗.๙๕	๐.๖๑	๐.๔๖	๐.๓๙	๐.๓๓	ลดลง	- ๗.๖๒
M.๑๙๑	ลำตะคอง	เมือง	นครราชสีมา	๓.๕๐	๑.๑๕	๑.๐๐	๑.๑๕	๑.๑๘	เพิ่มขึ้น	- ๒.๓๒
M.๗	มูล	เมือง	อุบลราชธานี	๗.๐๐	๕.๑๒	๕.๑๕	๕.๑๑	๕.๑๐	ลดลง	- ๑.๙๐
M.๖๙	ลำเซบก	ตระการพืชผล	อุบลราชธานี	๙.๗๐	***	***	***	***	***	***
X.๖๔	คลองท่ามะ	ท่ามะ	ชุมพร	๑๗.๑๓	๘.๓๗	๘.๓๕	๗.๘๘	๘.๐๒	เพิ่มขึ้น	- ๙.๑๑
X.๑๔๙	คลองกลาย	นบพิตำ	นครศรีธรรมราช	๓๓.๙๖	๒๗.๓๒	๒๗.๓๗	๒๗.๓๙	๒๗.๓๓	ลดลง	- ๖.๖๓
X.๒๗๔	แม่น้ำโก-ลก	แว้ง	นราธิวาส	๒๓.๕๐	๑๘.๒๕	๑๘.๒๑	๑๘.๑๕	๑๘.๗๙	เพิ่มขึ้น	- ๔.๗๑
X.๓๗A	แม่น้ำตาปี	พระแสง	สุราษฎร์ธานี	๑๑.๗๐	๖.๔๖	๖.๑๓	๕.๗๗	๕.๖๖	ลดลง	- ๖.๐๔

*** ยังไม่ได้รับรายงาน

๙. สถานการณ์น้ำในพื้นที่ลุ่มน้ำโขง ณ วันที่ ๔ สิงหาคม ๒๕๖๗ (คณะกรรมการจัดการแม่น้ำโขง)

สถานี	ระดับอ้างอิง (ม.รทก.)	ระดับตลิ่ง (ม.)	ระดับน้ำ (ม.)					เปรียบเทียบระดับตลิ่ง (ม.)	ผลต่างของระดับน้ำ (ม.)		แนวโน้ม
			๓๑ ก.ค.	๑ ส.ค.	๒ ส.ค.	๓ ส.ค.	๔ ส.ค.		๓ วันย้อนหลัง	๕ วันย้อนหลัง	
			อ.เชียงแสน จ.เชียงราย	๓๕๗.๑๑๐	๑๒.๘๐	๓.๙๗	๔.๕๕		๖.๑๑	๗.๕๐	
อ.เชียงคาน จ.เลย	๑๙๔.๑๑๘	๑๖.๐๐	๘.๐๑	๘.๕๐	๙.๒๒	๙.๔๕	***	***	***	***	***
อ.เมือง จ.หนองคาย	๑๕๓.๖๔๘	๑๒.๒๐	๕.๓๒	๕.๑๒	๕.๕๕	๖.๓๒	๖.๘๘	-๕.๓๒	๑.๓๓	๑.๕๖	เพิ่มขึ้น
อ.เมือง จ.นครพนม	๑๓๒.๖๘๐	๑๒.๐๐	๗.๗๕	๗.๗๗	๗.๗๓	๗.๗๔	๗.๙๗	-๔.๐๓	๐.๒๔	๐.๒๒	เพิ่มขึ้น
อ.เมือง จ.มุกดาหาร	๑๒๔.๒๑๙	๑๒.๕๐	๗.๕๙	๗.๘๑	๗.๘๒	๗.๘๑	๗.๙๔	-๔.๕๖	๐.๑๒	๐.๓๕	เพิ่มขึ้น
อ.โขงเจียม จ.อุบลราชธานี	๘๙.๐๓๐	๑๔.๕๐	๙.๒๔	๙.๕๒	๙.๖๖	๙.๖๐	๙.๘๒	-๔.๖๘	๐.๑๖	๐.๕๘	ลดลง

***ไม่มีสถานการณ์

๑๐. สถานการณ์เตือนภัย Early Warning ณ วันที่ ๓ สิงหาคม ๒๕๖๗ (กรมทรัพยากรน้ำ)

การแจ้งเตือน	สถานที่	การแจ้งเตือน	ช่วงเวลา
เตือนสีแดง (อพยพ)	บ้านเหนือ* ตำบลนครไทย อำเภอนครไทย จังหวัดพิษณุโลก	ค่าระดับน้ำ ๖.๐๓ เมตร ระดับวิกฤติ ๖.๐๐ เมตร	๓ ส.ค.๖๗/๑๗.๒๓ น.
เตือนสีเหลือง (เตือนภัย)	บ้านแม่กระต้อม ตำบลป่าสัก อำเภอวังชิ้น จังหวัดแพร่	ปริมาณฝนสะสม ๑๒ ชั่วโมง ๙๘.๐ มิลลิเมตร	๓ ส.ค.๖๗/๑๘.๑๕ น.
เตือนสีเขียว (เฝ้าระวัง)	บ้านป่าหก ตำบลลี อำเภอลี้ จังหวัดลำพูน บ้านแก่งอมสิงห์* ตำบลเนินเพิ่ม อำเภอนครไทย จ.พิษณุโลก บ้านเหนือคลอง ตำบลควนกาหลง อำเภอควนกาหลง จังหวัดสตูล	ค่าระดับน้ำ ๒.๕๘ เมตร ระดับวิกฤติ ๔.๕๐ เมตร ค่าระดับน้ำ ๓.๔๑ เมตร ระดับวิกฤติ ๕.๒๐ เมตร ปริมาณฝนสะสม ๑๒ ชั่วโมง ๑๐๙.๕ มิลลิเมตร	๓ ส.ค.๖๗/๒๒.๓๑ น. ๓ ส.ค.๖๗/๒๓.๓๙ น. ๓ ส.ค.๖๗/๑๔.๑๒ น.

***สำนักงานทรัพยากรน้ำภาคที่เกี่ยวข้องได้ดำเนินการแจ้งอาสาสมัครและเครือข่าย รวมถึงหน่วยงานที่เกี่ยวข้องในพื้นที่เสี่ยงภัยแล้ว

๑๑. พื้นที่ติดตามและเฝ้าระวังสถานการณ์ธรณีพิบัติภัย ณ วันที่ ๔ สิงหาคม ๒๕๖๗ (กรมทรัพยากรธรณี)

เนื่องจากในพื้นที่เสี่ยงภัยแผ่นดินถล่มมีฝนตกหนักต่อเนื่อง ประกอบกับมีพื้นที่ลาดชันปริมาณน้ำฝนที่อาจก่อให้เกิดแผ่นดินถล่มล่วงหน้า โดยเฉพาะในบริเวณภาคเหนือ จังหวัดตาก เชียงราย น่าน และพิษณุโลก ศูนย์ปฏิบัติการธรณีพิบัติภัย จึงได้ทำการเฝ้าระวังและติดตามสถานการณ์ธรณีพิบัติภัยแผ่นดินถล่มและน้ำป่าไหลหลากเป็นพิเศษและจะทำการแจ้งอาสาสมัครเครือข่ายในพื้นที่เสี่ยงภัยต่อไป

๑๒. เหตุการณ์วิกฤตน้ำปัจจุบัน ณ วันที่ ๔ สิงหาคม ๒๕๖๗ [เวลา ๐๘.๐๐ น. - ๑๕.๐๐ น. (วันนี้)]

ไม่มีสถานการณ์น้ำ

๑๓. สถานการณ์ภาวะน้ำท่วม และสถานการณ์ฝนแล้ง/ฝนทิ้งช่วง ณ วันที่ ๔ สิงหาคม ๒๕๖๗ (ปก.)

สถานการณ์สาธารณสุข

อุทกภัย จากสถานการณ์ร่องมรสุมพาดผ่านภาคเหนือ สาธารณรัฐแห่งสหภาพเมียนมา สาธารณรัฐ ประชาธิปไตย ประชาชนลาว และสาธารณรัฐสังคมนิยมเวียดนามตอนบน เข้าสู่หย่อมความกดอากาศต่ำบริเวณ ตอนใต้ของสาธารณรัฐประชาชนจีน ประกอบกับมรสุมตะวันตกเฉียงใต้จะมีกำลังแรงขึ้น ทำให้ประเทศไทยยังคงมี ฝนตกหนักถึงหนักมากบางพื้นที่ บริเวณภาคเหนือ ภาคตะวันออกเฉียงเหนือ ภาคกลาง และภาคใต้ ทำให้เกิด น้ำท่วมฉับพลัน และน้ำป่าไหลหลาก ส่งผลให้เกิด อุทกภัย ระหว่างวันที่ ๒๔ ก.ค.- ๔ ส.ค. ๖๗ ในพื้นที่ ๑๑ จ. (ลำปาง น่าน พะเยา เชียงราย แม่ฮ่องสอน ตาก กาญจนบุรี จันทบุรี ตราด ระยอง ปราจีนบุรี) ๔๑ อ. ๑๓๐ ต. ๖๐๕ ม. บ้านเรือนประชาชนได้รับผลกระทบ ๑๑,๖๘๔ ครัวเรือน มี ผู้เสียชีวิต ๑ ราย (จ.จันทบุรี หญิง อายุ ๑๑ ปี สาเหตุการเสียชีวิตเนื่องจากจมน้ำ) และไม่มีผู้ได้รับบาดเจ็บ ปัจจุบันยังคงมี สถานการณ์ในพื้นที่ ๓ จ. (น่าน เชียงราย ปราจีนบุรี) ๑๐ อ. ๒๒ ต. ๗๓ ม. บ้านเรือนประชาชนได้รับผลกระทบ ๖๖๘ ครัวเรือน

๑๔. ลักษณะอากาศ ๗ วันข้างหน้า (ระหว่างวันที่ ๔ - ๑๐ สิงหาคม ๒๕๖๗)

ในช่วงวันที่ ๕ - ๑๐ ส.ค. ๖๗ มรสุมตะวันตกเฉียงใต้กำลังปานกลางยังคงพัดปกคลุมทะเลอันดามันตอนบน ประเทศไทย และอ่าวไทย ประกอบกับหย่อมความกดอากาศต่ำบริเวณประเทศเวียดนามตอนบนและอ่าวตังเกี๋ย ลักษณะเช่นนี้จะทำให้ประเทศไทยยังคงมีฝนฟ้าคะนองและมีฝนตกหนักบางแห่ง

สำหรับคลื่นลมบริเวณทะเลอันดามันมีกำลังปานกลาง โดยทะเลอันดามันตอนบนมีคลื่นสูง ๑ - ๒ เมตร บริเวณฝนฟ้าคะนองคลื่นสูงมากกว่า ๒ เมตร

ส่วนบริเวณทะเลอันดามันตอนล่างและอ่าวไทยมีคลื่นสูงประมาณ ๑ เมตร และบริเวณที่มีฝนฟ้าคะนองคลื่นสูงมากกว่า ๑ เมตร

๑๕. ความช่วยเหลือภัยแล้งสะสมของกรมทรัพยากรน้ำ

ความช่วยเหลือในพื้นที่ประสบปัญหาภัยท่วม ตั้งแต่วันที่ ๑ ตุลาคม ๒๕๖๖ - ๑ สิงหาคม ๒๕๖๗

หน่วยงาน	จังหวัด	ปริมาณการ สูบน้ำ (ลบ.ม.)	ปริมาณการ แจกจ่ายน้ำ สะอาด (ลิตร)	ประโยชน์ที่ได้รับ			
				อุปโภค-บริโภค		พื้นที่เกษตร (ไร่)	
				ครัวเรือน	ประชากร	ไร่	ชนิดพืช
สทท.๑	ลำปาง	-	๙๒๗,๖๙๐	๔๔,๓๐๐	๑๗๖,๑๘๘	-	-
	เชียงใหม่	-	๖๒,๓๙๐	๓,๑๒๐	๑๒,๔๗๘	-	-
	แม่ฮ่องสอน	-	๕๘,๑๗๑	๒,๙๐๙	๑๑,๖๓๔	-	-
	เชียงราย	๑,๓๒๕,๕๐๐	๑๘๕,๓๘๙	๑๐,๖๒๔	๔๒,๐๗๘	-	-
	กำแพงเพชร	-	๑๐๑,๒๐๘	๕,๐๖๐	๒๐,๒๔๒	-	-
	ตาก	๑,๑๘๕,๐๐๐	-	๔๖๔	๑,๑๕๗	๒,๐๐๐	นาข้าว
	ลำพูน	๘๕๒,๐๐๐	-	๖๙๓	๒,๔๒๖	๒,๒๐๐	นาข้าว
สทท.๒	นครสวรรค์ (บึง)	๒๐,๙๗๙,๐๐๐	-	๘,๑๔๕	๓๐,๗๒๘	๘๓,๐๕๖	รักษาระบบนิเวศ
	นครสวรรค์	๑๐,๙๖๓,๖๒๐	๗๘,๐๐๐	๑๐,๒๕๐	๒๔,๑๙๓	๗,๖๙๕	นาข้าว, อ้อย, ข้าวโพด, มะม่วง, กลั้ว, ผักสวนครัว
	ปทุมธานี	๒,๓๕๔,๔๐๐	-	๖,๒๔๔	๑๖,๒๖๓	๑๓,๕๐๐	ข้าว, ฝรั่ง, ทุเรียน, มังคุด, กลั้ว, ปาล์ม, ข่า, ข้าวโพด
สทท.๓	อุดรธานี	๕,๗๓๗,๐๘๐	๕๖๒,๐๐๐	๘,๗๒๙	๓๒,๔๗๘	๑,๙๙๐	นาข้าว
	บึงกาฬ	๑,๐๙๕,๑๒๐	-	๓๐	๑๕๐	๒๕๐	นาข้าว
	หนองคาย	-	๑๖๘,๐๐๐	๗๕๐	๓,๐๐๐	-	-
สทท.๔	ขอนแก่น	๑,๓๑๒,๔๐๐	๑๘,๐๐๐	๑,๓๓๑	๔,๙๔๔	-	-
	กาฬสินธุ์	๙๓,๐๐๐	๙๖,๐๐๐	๙๙๙	๓,๒๓๑	-	-
	มหาสารคาม	๗๕๖,๕๐๐	-	๒,๙๕๗	๑๐,๐๐๕	-	-
สทท.๕	นครราชสีมา	๑,๓๖๖,๖๐๐	๕๑๑,๐๐๐	๗,๒๓๕	๒๓,๗๑๖	-	-
	บุรีรัมย์	๙๔,๐๐๐	๕๔๐,๐๐๐	๒,๑๔๗	๙,๑๕๘	-	-
	สุรินทร์	๒๘,๘๐๐	-	๑๓๐	๕๖๗	-	-
สทท.๖	จันทบุรี	๙,๔๒๘,๓๐๐	๘๕๘,๐๐๐	๑๑,๖๒๕	๕๗,๔๔๑	๙,๕๐๐	ทุเรียน, เงาะ, มังคุด, ลองกอง, ยางพารา
	ระยอง	๖๗๒,๖๐๐	๑,๐๕๐,๐๐๐	๓,๐๙๐	๖,๙๔๔	๒,๒๐๐	ทุเรียน, เงาะ, มังคุด และลองกอง
	ตราด	๑๐,๓๖๒,๕๐๐	-	๑๑,๕๘๓	๓๕,๙๙๕	๑๕,๔๒๗	ทุเรียน, เงาะ และมังคุด
	สระแก้ว	๕,๒๐๐	-	๑๘,๕๒๗	๙๒,๖๓๕	-	-
สทท.๗	ราชบุรี	๔๓๐,๑๑๐	๑๓๒,๐๐๐	๑,๙๘๕	๕,๙๐๔	๒,๕๕๐	นาข้าว, กวางตุ้ง, คะน้า, ข้าวโพด ฝรั่ง, ชมพู, มะพร้าว
	กาญจนบุรี	๑๐๐,๘๐๐	-	๒๕๘	๑,๕๐๐	-	-
	สุพรรณบุรี	๕๕๗,๒๘๐	-	๑,๒๒๘	๔,๐๘๑	๖๐๐	นาข้าว
สทท.๘	นครศรีธรรมราช	๘,๓๓๒,๖๓๒	-	๕,๕๕๐	๒๔,๘๘๓	๑๖๔,๗๕๐	ป่าเสม็ด/ป่ากระจุกหนู/ทุ่งหญ้า
	ยะลา	๖๒๒,๐๘๐	-	๖๕๐	๒,๕๐๐	๑,๕๐๐	นาข้าว
สทท.๙	อุตรดิตถ์	-	๙๙๑,๗๑๐	๘,๒๕๑	๓๑,๒๓๒	-	-
	น่าน	-	๓๕,๘๐๐	๘๔๗	๔,๕๘๑	-	-
	พิษณุโลก	๔๗๘,๘๐๐	-	๑๑๕	๔๒๒	๒๐๑	คะน้า ถั่ว มะเขือเปาะ พริก กระเจี๊ยบ บวบ น้ำเต้า กลั้ว มะม่วง โหระพา ผักชีลาว ผักเชียงดา
	สุโขทัย	๑,๒๑๐,๕๐๐	-	๑,๘๘๖	๕,๕๔๐	๑๒,๒๘๐	นาข้าว, ข้าวโพด, ยาสูบ, ถั่วเหลือง

	แพร์	๑,๗๒๘,๑๒๐	-	๑,๔๙๕	๔,๙๕๐	๔,๐๙๖	ข้าวโพด,ยาสูบ,พริกขอส,แตงกวา,นาข้าว
สทน.๑๐	สุราษฎร์ธานี	๔,๕๙๐,๔๐๐	๗๑๔,๐๐๐	๖,๔๐๒	๑๖,๔๗๖	๖๕,๔๐๐	
	ชุมพร	๑,๐๘๖,๔๐๐	-	๙,๒๑๑	๑๗,๓๗๐	๗๗,๕๐๐	ปาล์มน้ำมัน
	กระบี่	๑,๐๖๕,๖๐๐	๑,๕๔๐	๑,๗๒๒	๔,๑๐๐	๘๐๐	ทุเรียน/กาแฟ/ยางพารา/ปาล์ม น้ำมัน
สทน.๑๑	อำนาจเจริญ	๒๒๒,๖๖๐	๑,๔๙๕,๐๐๐	๖,๕๐๓	๒๐,๓๕๓	-	ปาล์มน้ำมัน
	อุบลราชธานี	๘๒,๗๘๐	-	๔๓๔	๑,๘๖๑	-	-
	๓๗ จังหวัด	๘๙,๑๑๙,๗๘๒	๘,๕๘๕,๘๙๘	๒๐๗,๔๗๘	๗๖๓,๔๐๔	๔๖๗,๔๙๕	

จึงเรียนมาเพื่อโปรดทราบ

นายภาดล ถาวรฤชรัตน์
อธิบดีกรมทรัพยากรน้ำ
ประธานคณะกรรมการศูนย์ปฏิบัติการ
ทรัพยากรธรรมชาติและสิ่งแวดล้อม (ด้านทรัพยากรน้ำ)