



รายงานการเฝ้าระวังติดตามสถานการณ์น้ำและความช่วยเหลือ
ศูนย์ปฏิบัติการทรัพยากรธรรมชาติและสิ่งแวดล้อม (ด้านทรัพยากรน้ำ)
กระทรวงทรัพยากรธรรมชาติและสิ่งแวดล้อม



กองวิเคราะห์และประเมินสถานการณ์น้ำ กรมทรัพยากรน้ำ

โทรศัพท์ ๐ ๒๒๗๑ ๖๐๐๐ ต่อ ๖๔๔๕ โทรสาร ๐ ๒๒๗๘ ๖๖๒๙ www.dwr.go.th IDLine: mekhalawoc Email: mekhala@dwr.mail.go.th

รายงานฉบับที่ ๓๙๒/๒๕๖๗

เวลา ๐๘.๐๐ น.

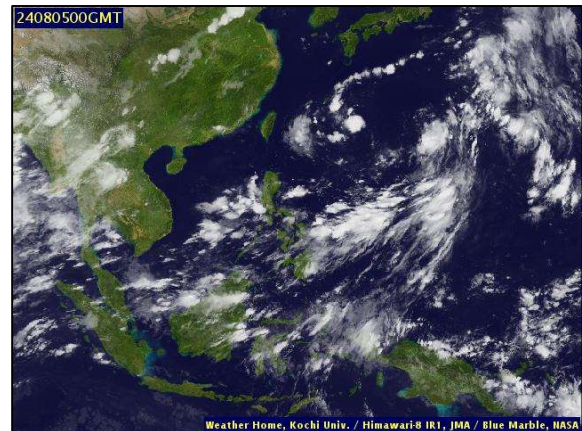
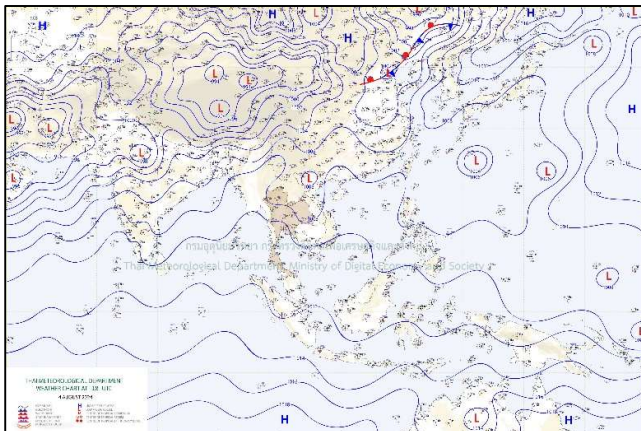
วันที่ ๕ สิงหาคม ๒๕๖๗

เรียน รมว.ทส. เลขาธิการ รมว.ทส. ที่ปรึกษา รมว.ทส. ปกท.ทส. รอง ปกท.ทส. อทน. อทบ. และหน่วยงานที่เกี่ยวข้อง

๑. สภาวะอากาศ เวลา ๐๕.๐๐ น. (กรมอุตุนิยมวิทยา)

พยากรณ์อากาศ ๒๔ ชั่วโมงข้างหน้า ประเทศไทยยังคงมีฝนฟ้าคะนอง และมีฝนตกหนักบางแห่งในภาคเหนือ ภาคตะวันออกเฉียงเหนือ ภาคกลาง รวมทั้งกรุงเทพมหานครและปริมณฑล ภาคตะวันออก และภาคใต้ฝั่งตะวันตก ขอให้ประชาชนในบริเวณดังกล่าวระวังอันตรายจากฝนตกหนักและฝนที่ตกสะสม ซึ่งอาจทำให้เกิดน้ำท่วมฉับพลันและน้ำป่าไหลหลาก โดยเฉพาะพื้นที่ลาดเชิงเขาใกล้ทางน้ำไหลผ่านและพื้นที่ลุ่มไว้ด้วย ทั้งนี้เนื่องจากมรสุมตะวันตกเฉียงใต้ยังคงพัดปกคลุมทะเลอันดามัน ประเทศไทย และอ่าวไทย ประกอบกับมีหย่อมความกดอากาศต่ำบริเวณประเทศเวียดนามตอนบน

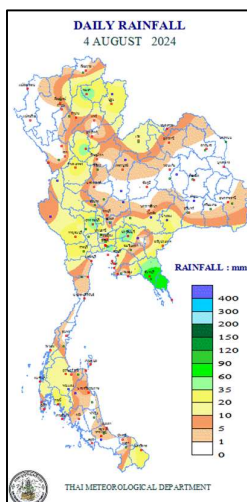
สำหรับบริเวณทะเลอันดามันตอนบนตั้งแต่จังหวัดระนองขึ้นมา ทะเลมีคลื่นสูง ๑-๒ เมตร บริเวณที่มีฝนฟ้าคะนองคลื่นสูงมากกว่า ๒ เมตร ขอให้ชาวเรือในบริเวณดังกล่าวเดินเรือด้วยความระมัดระวังและหลีกเลี่ยงการเดินเรือในบริเวณที่มีฝนฟ้าคะนองในระยะนี้ไว้ด้วย



แผนที่อากาศ วันที่ ๕ ส.ค. ๒๕๖๗ เวลา ๐๑.๐๐ น.

ภาพถ่ายดาวเทียม วันที่ ๕ ส.ค. ๒๕๖๗ เวลา ๐๖.๐๐ น.

๒. ปริมาณฝนสะสม ณ เวลา ๐๗.๐๐ น.(เมื่อวาน) - ๐๗.๐๐ น.(วันนี้) (กรมอุตุนิยมวิทยา)



| จุดตรวจวัด | ปริมาณฝน (มม.) |
|-------------------------|----------------|
| จ.นครนายก | ๗๙.๓ |
| จ.บึงกาฬ | ๗๑.๔ |
| จ.สุพรรณบุรี | ๖๓.๒ |
| จ.ปราจีนบุรี | ๖๓.๐ |
| กรุงเทพฯ บางนา (สภข.) | ๔๙.๒ |
| จ.ตราด | ๔๘.๓ |
| จ.สมุทรปราการ (น้ำร่อง) | ๓๘.๓ |

๓. ปริมาณฝนสะสมของพื้นที่ลาดเชิงเขา ๑๒ ชม. ที่ผ่านมา (กรมทรัพยากรน้ำ)

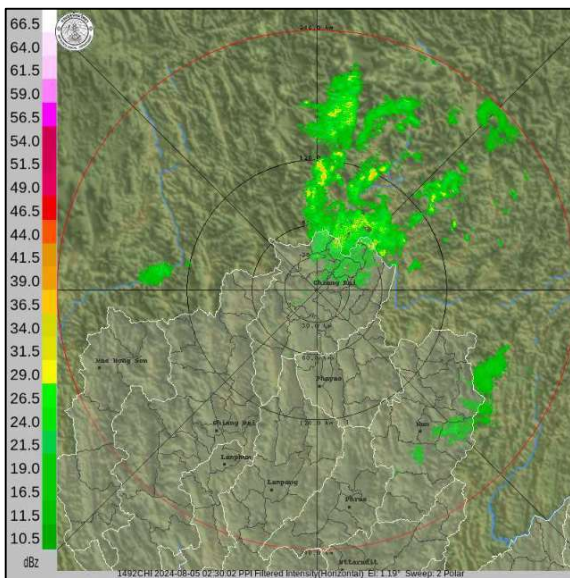
| รหัสสถานี | จุดตรวจวัด | ปริมาณฝน (มม./๑๒ ชม.) |
|-----------|--|-----------------------|
| STN๑๓๙๐ | บ้านดง ต.สาริกา อ.เมืองนครนายก จ.นครนายก | ๑๐๑.๐ |
| STN๑๓๖๙ | บ้านแม่พริก ต.หนองหล่ม อ.ดอกคำใต้ จ.พะเยา | ๘๔.๕ |
| STN๑๓๑๖ | บ้านแม่วังช้าง ต.พระธาตุขิงแกง อ.จุน จ.พะเยา | ๘๒.๕ |
| STN๑๕๗๖ | บ้านโคกเขื่อน ต.หนองแก้ว อ.ประจันตคาม จ.ปราจีนบุรี | ๗๖.๐ |
| STN๒๐๘๖ | บ้านทุ่งหลวง ต.บุญเกิด อ.ดอกคำใต้ จ.พะเยา | ๗๐.๕ |
| STN๐๑๙๕ | บ้านสันติคีรี ต.แม่สลองนอก อ.แม่ฟ้าหลวง จ.เชียงราย | ๖๘.๕ |
| STN๑๒๓๕ | บ้านสวนป่า ต.ห้วยโรง อ.ร้องกวาง จ.แพร่ | ๖๘.๐ |
| STN๐๘๖๘ | บ้านศรีดอนชัย ต.ป่าแยะ อ.ป่าแดด จ.เชียงราย | ๖๗.๕ |
| STN๑๘๕๔ | บ้านดอยงาม ต.เวียงห้า อ.พาน จ.เชียงราย | ๖๖.๐ |
| STN๑๕๔๖ | บ้านห้วยปุด ต.ภูคา อ.ปัว จ.น่าน | ๖๕.๕ |

๔. ค่าความชื้นในดิน (กรมทรัพยากรน้ำ/คณะกรรมการแม่น้ำโขง)

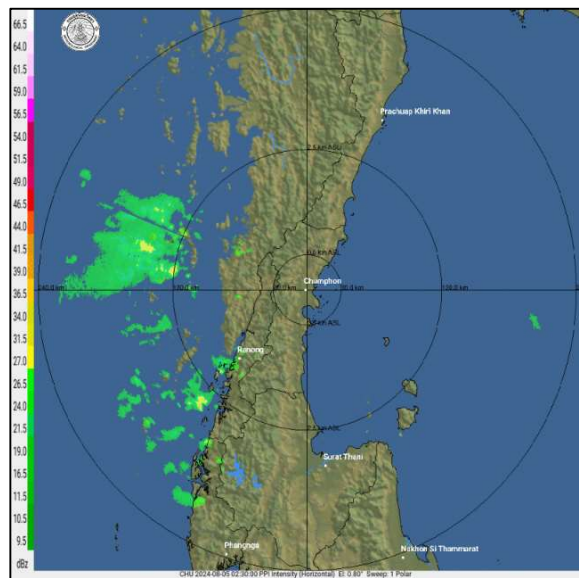
| ภูมิภาค | ความชื้นในดิน [-] ๑๘ มิ.ย. ๖๗ | ความชื้นในดิน [-] ๑๘ ก.ค. ๖๗ | แนวโน้ม |
|--------------------|-------------------------------|------------------------------|-----------|
| เหนือ | ค่าความชื้นในดินมาก | ค่าความชื้นในดินน้อย | ลดลง |
| กลาง | ค่าความชื้นในดินมาก | ค่าความชื้นในดินมาก | เพิ่มขึ้น |
| ตะวันออกเฉียงเหนือ | ค่าความชื้นในดินมาก | ค่าความชื้นในดินมาก | เพิ่มขึ้น |
| ตะวันออก | ค่าความชื้นในดินมาก | ค่าความชื้นในดินมาก | เพิ่มขึ้น |
| ตะวันตก | ค่าความชื้นในดินน้อยสุด | ค่าความชื้นในดินน้อย | ทรงตัว |
| ใต้ | ค่าความชื้นในดินน้อย | ค่าความชื้นในดินมาก | เพิ่มขึ้น |

หมายเหตุ : ความชื้นในดิน ๕ ระดับ มากสุด มาก ปานกลาง น้อย น้อยสุด

๕. เรดาร์ตรวจอากาศ ณ วันที่ ๕ สิงหาคม ๒๕๖๗ (กรมอุตุนิยมวิทยา)



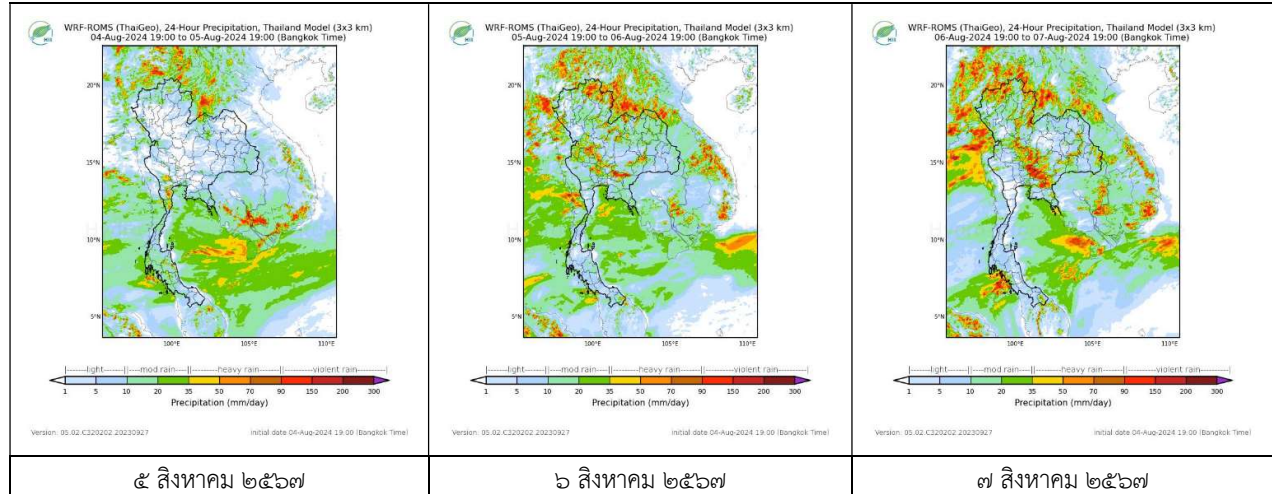
สถานีเชียงราย เวลา ๐๘.๓๐ น.



สถานีชุมพร เวลา ๐๘.๓๐ น.

จากเรดาร์ตรวจอากาศพบกลุ่มเมฆฝนกระจายทุกภาคของประเทศไทย

๖. แผนภาพคาดการณ์ฝนล่วงหน้า ๓ วัน (สถาบันสารสนเทศทรัพยากรน้ำ (องค์การมหาชน))



๗. สถานการณ์น้ำในแหล่งเก็บกักน้ำ ณ วันที่ ๔ สิงหาคม ๒๕๖๗ (กรมชลประทาน กรมทรัพยากรน้ำ และสททช.)

๗.๑ ปริมาณน้ำในอ่างฯ ๔๐,๑๖๓ ล้าน ลบ.ม. คิดเป็นร้อยละ ๕๗ (ปริมาณน้ำใช้การได้ ๑๖,๖๒๔ ล้าน ลบ.ม. คิดเป็นร้อยละ ๓๕) ปริมาณน้ำในอ่างฯ เทียบกับปี ๒๕๖๖ (๓๖,๘๙๖ ล้าน ลบ.ม. คิดเป็นร้อยละ ๕๒ มากกว่าปี ๒๕๖๖ จำนวน ๓,๒๖๗ ล้าน ลบ.ม. ปริมาณน้ำไหลลงอ่างฯ จำนวน ๔๓๐.๓๒ ล้าน ลบ.ม. ปริมาณน้ำระบายจำนวน ๑๒๐.๘๑ ล้าน ลบ.ม. สามารถรับน้ำได้อีก ๓๐,๗๖๓ ล้าน ลบ.ม.

| อ่างเก็บน้ำ | ความจุที่ รณก. (ล้าน ลบ.ม.) | ปริมาณ น้ำในอ่าง | | ปริมาณ น้ำใช้การได้ | | ปริมาณ น้ำไหลลงอ่าง | | ปริมาณ น้ำระบาย | | ปริมาณน้ำ รับได้อีก (ล้าน ม. ^๓) (ความจุที่รณก. ปริมาณน้ำ ปัจจุบัน) |
|--------------------|-----------------------------------|-----------------------------------|-------------------------|-----------------------------------|--------------------|-----------------------------------|-------------------------------------|-----------------------------------|-------------------------------------|---|
| | | ปริมาณ (ล้าน ม. ^๓) | % น้ำ เก็บ กัก | ปริมาณ (ล้าน ม. ^๓) | % น้ำใช้ การ | วันนี้ (ล้าน ม. ^๓) | เมื่อวาน (ล้าน ม. ^๓) | วันนี้ (ล้าน ม. ^๓) | เมื่อวาน (ล้าน ม. ^๓) | |
| ๑.ภูมิพล | ๑๓,๔๖๒ | ๕,๔๐๐ | ๔๐ | ๑,๖๐๐ | ๑๗ | ๕๖.๒๔ | ๖๐.๓๓ | ๘.๐๐ | ๘.๐๐ | ๘,๐๖๒ |
| ๒.สิริกิติ์ | ๙,๕๑๐ | ๔,๗๓๓ | ๕๐ | ๑,๘๘๓ | ๒๘ | ๑๒๗.๕๑ | ๑๐๗.๘๖ | ๖.๐๐ | ๕.๙๙ | ๔,๗๗๗ |
| ๓.จุฬารัตน์ | ๑๖๔ | ๖๕ | ๔๐ | ๒๘ | ๒๒ | ๐.๑๑ | ๐.๓๑ | ๐.๐๐ | ๐.๐๐ | ๙๙ |
| ๔.อุบลรัตน์ | ๒,๔๓๑ | ๘๐๖ | ๓๓ | ๒๒๔ | ๑๒ | ๗.๔๗ | ๑.๕๖ | ๑๙.๘๙ | ๒๐.๐๐ | ๑,๖๒๕ |
| ๕.ลำปาว | ๑,๙๘๐ | ๘๕๑ | ๔๓ | ๗๕๑ | ๔๐ | ๒๐.๓๕ | ๙.๒๘ | ๘.๖๙ | ๘.๖๙ | ๑,๑๒๙ |
| ๖.สิรินธร | ๑,๙๖๖ | ๑,๐๗๐ | ๕๔ | ๒๓๙ | ๒๑ | ๕.๔๗ | ๕.๓๕ | ๑๐.๘๖ | ๑๒.๗๖ | ๘๙๖ |
| ๗.ป่าสักชลสิทธิ์ | ๙๖๐ | ๒๑๗ | ๒๓ | ๒๑๔ | ๒๒ | ๑๐.๓๐ | ๑๑.๘๓ | ๓.๘๙ | ๓.๘๙ | ๗๔๓ |
| ๘.ศรีนครินทร์ | ๑๗,๗๔๕ | ๑๓,๐๒๙ | ๗๓ | ๒,๗๖๔ | ๓๗ | ๖๓.๑๓ | ๔๔.๕๗ | ๗.๒๑ | ๖.๐๐ | ๔,๗๑๖ |
| ๙.วชิราลงกรณ | ๘,๘๖๐ | ๖,๗๕๑ | ๗๖ | ๓,๗๓๙ | ๖๔ | ๗๒.๐๘ | ๗๓.๙๕ | ๑๕.๐๐ | ๑๓.๘๘ | ๒,๑๐๙ |
| ๑๐.ขุนด่านปราการชล | ๒๒๔ | ๑๓๑ | ๕๘ | ๑๒๖ | ๕๗ | ๓.๖๔ | ๔.๓๒ | ๓.๐๗ | ๒.๓๗ | ๙๓ |
| ๑๑.รัชชประภา | ๕,๖๓๙ | ๓,๕๒๔ | ๖๒ | ๒,๑๗๒ | ๕๑ | ๕.๙๔ | ๕.๖๕ | ๑๕.๐๙ | ๑๔.๘๑ | ๒,๑๑๕ |
| ๑๒.บางบาล | ๑,๔๕๔ | ๗๑๖ | ๔๙ | ๔๔๐ | ๓๗ | ๑.๗๔ | ๒.๑๘ | ๖.๐๗ | ๖.๐๖ | ๗๓๘ |

๗.๒ อ่างเก็บน้ำขนาดกลาง ๔๓๕ แห่ง มีปริมาณน้ำ ๒,๘๗๗ ล้าน ลบ.ม. (๕๓%) ปริมาณน้ำใช้การ ๒,๔๗๔ ล้าน ลบ.ม. (๔๙%)

๗.๓ แหล่งน้ำในพื้นที่นอกเขตชลประทาน ๑๐๒,๐๙๙ แห่ง มีปริมาณน้ำรวม ๔,๒๖๔ ล้าน ลบ.ม. (๕๐%)

๗.๔ แหล่งน้ำขนาดเล็กนอกเขตชลประทาน ๑๘๔ แห่ง ตรวจวัดโดยกรมทรัพยากรน้ำ เริ่มต้นฤดูฝน มีปริมาณน้ำ ๒๐๗.๑ ล้าน ลบ.ม. (๕๔%) ปริมาณน้ำปัจจุบัน ๓๑๔.๙ ล้าน ลบ.ม. (๖๗.๔%)

| ภูมิภาค | จำนวน (แห่ง) | ปริมาณรวม (ล้าน ลบ.ม.) | ปริมาณน้ำ (ล้าน ลบ.ม.) | | | | | | | |
|--------------------|--------------|------------------------|------------------------|--------------|---------------|---------------|--------------|---------------|---------------|--------|
| | | | เดือน | | | | | | ปัจจุบัน | |
| | | | ม.ค. ๒๕๖๗ | ก.พ. ๒๕๖๗ | มี.ค. ๒๕๖๗ | เม.ย. ๒๕๖๗ | พ.ค. ๒๕๖๗ | มิ.ย. ๒๕๖๗ | ๑๕ ก.ค. ๖๗ | ร้อยละ |
| เหนือ | ๑๗,๒๔๙ | ๙๙๒ | ๘๗๖ | ๘๖๘ | ๘๕๑ | ๕๙๖ | ๕๖๓ | ๕๗๐ | ๕๕๙ | ๕๖ |
| ตะวันออกเฉียงเหนือ | ๕๔,๕๔๗ | ๔,๓๘๒ | ๓,๗๓๗ | ๓,๖๐๙ | ๓,๖๐๙ | ๒,๓๙๓ | ๒,๒๕๘ | ๒,๒๖๖ | ๒,๓๖๘ | ๕๔ |
| กลาง | ๑๖,๓๖๗ | ๑,๕๗๔ | ๙๙๑ | ๘๕๕ | ๗๘๘ | ๕๘๒ | ๕๖๗ | ๕๓๘ | ๕๗๑ | ๓๖ |
| ตะวันออกเฉียงใต้ | ๗,๘๐๔ | ๙๙๒ | ๗๘๘ | ๘๙๐ | ๘๙๐ | ๔๕๖ | ๔๘๓ | ๕๓๕ | ๕๗๒ | ๕๗ |
| ตะวันตก | ๒,๕๐๖ | ๑๙๒ | ๙๙ | ๙๙ | ๙๙ | ๕๐ | ๔๕ | ๔๒ | ๔๓ | ๒๒ |
| ใต้ | ๓,๖๒๖ | ๓๓๘ | ๒๖๙ | ๒๘๕ | ๒๗๕ | ๒๐๓ | ๑๗๐ | ๑๕๒ | ๑๕๑ | ๔๔ |
| รวม | ๑๐๒,๐๙๙.๐๐ | ๘,๔๗๐ | ๖,๗๖๐ | ๖,๖๐๖ | ๖,๕๑๒ | ๔,๒๘๐ | ๔,๐๘๖ | ๔,๑๐๓ | ๔,๒๖๔ | ๕๐ |

๘. สถานการณ์น้ำในประเทศ ณ วันที่ ๒ - ๕ สิงหาคม ๒๕๖๗ (กรมชลประทาน)

| สถานี | แม่น้ำ | อำเภอ | จังหวัด | ระดับตลิ่ง (ม.รทก.) | ระดับน้ำ (ม.รทก.) | | | | แนวโน้ม | เปรียบเทียบระดับตลิ่ง |
|-------|-------------|--------------|---------------|---------------------|-------------------|--------|---------|--------|-----------|-----------------------|
| | | | | | ศุกร์ | เสาร์ | อาทิตย์ | จันทร์ | | |
| | | | | | ๒ ส.ค. | ๓ ส.ค. | ๔ ส.ค. | ๕ ส.ค. | | |
| P.๑ | ปิง | เมือง | เชียงใหม่ | ๓.๗๐ | ๑.๘๔ | ๑.๘๙ | ๑.๘๘ | ๑.๖๖ | ลดลง | -๒.๐๔ |
| W.๑C | วัง | เมือง | ลำปาง | ๕.๒๐ | ๐.๕๘ | ๐.๖๕ | ๐.๔๙ | ๐.๔๕ | ลดลง | -๔.๗๕ |
| Y.๑๖ | ยม | บางระกำ | พิษณุโลก | ๗.๓๐ | *** | *** | *** | ๖.๒๙ | *** | -๑.๐๑ |
| N.๗A | น่าน | เมือง | พิจิตร | ๙.๘๗ | ๕.๒๓ | ๕.๓๗ | ๖.๓๐ | ๗.๑๗ | เพิ่มขึ้น | -๒.๗๐ |
| C.๒ | เจ้าพระยา | เมือง | นครสวรรค์ | ๒๕.๗๐ | ๑๙.๗๙ | ๑๙.๙๗ | ๒๐.๐๖ | ๒๐.๒๔ | เพิ่มขึ้น | -๕.๔๖ |
| C.๑๓ | เจ้าพระยา | สรรพยา | ชัยนาท | ๑๖.๓๔ | ๙.๕๐ | ๙.๕๐ | ๙.๖๔ | ๙.๘๗ | เพิ่มขึ้น | -๖.๔๗ |
| M.๖A | มูล | สตึก | บุรีรัมย์ | ๗.๙๕ | ๐.๔๖ | ๐.๓๙ | ๐.๓๓ | ๐.๓๐ | ลดลง | -๗.๖๕ |
| M.๑๙๑ | ลำตะคอง | เมือง | นครราชสีมา | ๓.๕๐ | ๑.๐๐ | ๑.๑๕ | ๑.๑๘ | ๐.๖๘ | ลดลง | -๒.๘๒ |
| M.๗ | มูล | เมือง | อุบลราชธานี | ๗.๐๐ | ๕.๑๕ | ๕.๑๑ | ๕.๑๐ | ๕.๐๖ | ลดลง | -๑.๙๔ |
| M.๖๙ | ลำเซบก | โครงการพิชผล | อุบลราชธานี | ๙.๗๐ | *** | *** | *** | *** | *** | *** |
| X.๖๔ | คลองท่าแซะ | ท่าแซะ | ชุมพร | ๑๗.๑๓ | ๘.๓๕ | ๗.๘๘ | ๘.๐๒ | ๘.๒๕ | เพิ่มขึ้น | -๘.๘๘ |
| X.๑๔๙ | คลองกลาย | นบพิตำ | นครศรีธรรมราช | ๓๓.๙๖ | ๒๗.๓๗ | ๒๗.๓๙ | ๒๗.๓๓ | ๒๗.๓๒ | ลดลง | -๖.๖๔ |
| X.๒๗๔ | แม่น้ำโก-ลก | แว้ง | นราธิวาส | ๒๓.๕๐ | ๑๘.๒๑ | ๑๘.๑๕ | ๑๘.๗๙ | ๑๘.๓๐ | ลดลง | -๕.๒๐ |
| X.๓๗A | แม่น้ำตาปี | พระแสง | สุราษฎร์ธานี | ๑๑.๗๐ | ๖.๑๓ | ๕.๗๗ | ๕.๖๖ | ๕.๗๗ | เพิ่มขึ้น | -๕.๙๓ |

*** ยังไม่ได้รับรายงาน

๙. สถานการณ์น้ำในพื้นที่ลุ่มน้ำโขง ณ วันที่ ๕ สิงหาคม ๒๕๖๗ (คณะกรรมการจัดการแม่น้ำโขง)

| สถานี | ระดับอ้างอิง (ม.รทก.) | ระดับตลิ่ง (ม.) | ระดับน้ำ (ม.) | | | | | เปรียบเทียบระดับตลิ่ง (ม.) | ผลต่างของระดับน้ำ (ม.) | | แนวโน้ม |
|--------------------------|-----------------------|-----------------|-----------------------|---------|--------|--------|--------|----------------------------|------------------------|---------------|-----------|
| | | | ๑ ส.ค. | ๒ ส.ค. | ๓ ส.ค. | ๔ ส.ค. | ๕ ส.ค. | | ๓ วันย้อนหลัง | ๕ วันย้อนหลัง | |
| | | | อ.เชียงแสน จ.เชียงราย | ๓๕๗.๑๐๐ | ๑๒.๘๐ | ๔.๕๕ | ๖.๑๑ | | ๗.๕๐ | ๖.๙๓ | |
| อ.เชียงคาน จ.เลย | ๑๙๔.๑๑๘ | ๑๖.๐๐ | ๘.๕๐ | ๙.๒๒ | ๙.๔๕ | ๑๑.๗๔ | ๑๒.๘๖ | -๓.๑๔ | ๓.๔๑ | ๔.๓๖ | เพิ่มขึ้น |
| อ.เมือง จ.หนองคาย | ๑๕๓.๖๔๘ | ๑๒.๒๐ | ๕.๑๒ | ๕.๕๕ | ๖.๓๒ | ๖.๘๘ | ๙.๓๖ | -๒.๘๔ | ๓.๐๔ | ๔.๒๔ | เพิ่มขึ้น |
| อ.เมือง จ.นครพนม | ๑๓๒.๖๘๐ | ๑๒.๐๐ | ๗.๗๗ | ๗.๗๓ | ๗.๗๔ | ๗.๙๗ | ๘.๓๕ | -๓.๖๕ | ๐.๖๑ | ๐.๕๘ | เพิ่มขึ้น |
| อ.เมือง จ.มุกดาหาร | ๑๒๔.๒๑๙ | ๑๒.๕๐ | ๗.๘๑ | ๗.๘๒ | ๗.๘๑ | ๗.๙๔ | ๘.๒๒ | -๔.๒๘ | ๐.๔๑ | ๐.๔๑ | เพิ่มขึ้น |
| อ.โขงเจียม จ.อุบลราชธานี | ๘๙.๐๓๐ | ๑๔.๕๐ | ๙.๕๒ | ๙.๖๖ | ๙.๖๐ | ๙.๘๒ | ๙.๙๑ | -๔.๕๙ | ๐.๓๑ | ๐.๓๙ | เพิ่มขึ้น |

***ไม่มีสถานการณ์

๑๐. สถานการณ์เตือนภัย Early Warning ณ วันที่ ๕ สิงหาคม ๒๕๖๗ (กรมทรัพยากรน้ำ)

| การแจ้งเตือน | สถานี | การแจ้งเตือน | ช่วงเวลา |
|---------------------------------|---|---|--|
| เตือนสีแดง (อพยพ) | บ้านห้วยทอง ตำบลโพนสูง อำเภอด่านซ้าย จังหวัดเลย | ปริมาณฝนสะสม ๑๒ ชั่วโมง ๑๔๓.๕ มิลลิเมตร | ๔ ส.ค.๖๗/๒๒.๐๘ น. |
| เตือนสีเหลือง (เตือนภัย) | บ้านแม่จั่ว ตำบลปลง อำเภอปาง จังหวัดพะเยา | ปริมาณฝนสะสม ๑๒ ชั่วโมง ๙๗.๕ มิลลิเมตร | ๔ ส.ค.๖๗/๒๑.๒๒ น. |
| เตือนสีเขียว (เฝ้าระวัง) | บ้านบางนอนใน ตำบลบางนอน อำเภอเมืองระนอง จังหวัดระนอง บ้านกกเต็น ตำบลห้วยขมิ้น อำเภอด่านช้าง จังหวัดสุพรรณบุรี ที่ทำการน้ำตกรางรอง ตำบลหินตั้ง อำเภอเมือง จังหวัดนครนายก บ้านนาสา ตำบลไหล่น่าน อำเภอเวียงสา จังหวัดน่าน บ้านทุ่งหลวง ตำบลบุญเกิด อำเภอดอกคำใต้ จังหวัดพะเยา บ้านกลาง ตำบลศิลา อำเภอห่มเกล้า จังหวัดเพชรบูรณ์ บ้านปางสา ตำบลจอมจันทร์ อำเภอเวียงสา จังหวัดน่าน บ้านสองพี่น้อง ตำบลริมโขง อำเภอเชียงของ จังหวัดเชียงราย | ปริมาณฝนสะสม ๑๒ ชั่วโมง ๙๗.๕ มิลลิเมตร ปริมาณฝนสะสม ๑๒ ชั่วโมง ๑๐๙.๕ มิลลิเมตร ปริมาณฝนสะสม ๑๒ ชั่วโมง ๘๕.๕ มิลลิเมตร ปริมาณฝนสะสม ๑๒ ชั่วโมง ๘๔.๐ มิลลิเมตร ค่าระดับน้ำ ๒.๕๐ เมตร ระดับวิกฤติ ๔.๕๐ เมตร ค่าระดับน้ำ ๒.๖๓ เมตร ระดับวิกฤติ ๔.๕๐ เมตร ปริมาณฝนสะสม ๑๒ ชั่วโมง ๙๕.๐ มิลลิเมตร ปริมาณฝนสะสม ๑๒ ชั่วโมง ๘๒.๐ มิลลิเมตร | ๔ ส.ค.๖๗/๑๕.๓๖ น. ๔ ส.ค.๖๗/๑๖.๓๐ น. ๔ ส.ค.๖๗/๒๓.๒๓ น. ๔ ส.ค.๖๗/๒๓.๕๐ น. ๕ ส.ค.๖๗/๐๖.๓๐ น. ๕ ส.ค.๖๗/๐๖.๕๘ น. ๕ ส.ค.๖๗/๐๗.๓๘ น. ๕ ส.ค.๖๗/๐๙.๔๑ น. |

***สำนักงานทรัพยากรน้ำภาคที่เกี่ยวข้องได้ดำเนินการแจ้งอาสาสมัครและเครือข่าย รวมถึงหน่วยงานที่เกี่ยวข้องในพื้นที่เสี่ยงภัยแล้ว

๑๑. พื้นที่ติดตามและเฝ้าระวังสถานการณ์ธรณีพิบัติภัย ณ วันที่ ๕ สิงหาคม ๒๕๖๗ (กรมทรัพยากรธรณี)

เนื่องจากในพื้นที่เสี่ยงภัยแผ่นดินถล่มมีฝนตกหนักต่อเนื่อง ประกอบกับมีพื้นที่ลาดชันปริมาณน้ำฝนที่อาจก่อให้เกิดแผ่นดินถล่มล่วงหน้า โดยเฉพาะในบริเวณภาคเหนือ จังหวัดน่าน เพชรบูรณ์ เชียงราย เชียงใหม่ แม่ฮ่องสอน พะเยา อุตรดิตถ์ และภาคใต้ จังหวัดสุราษฎร์ธานี นครศรีธรรมราช ศูนย์ปฏิบัติการธรณีพิบัติภัยจึงได้ทำการเฝ้าระวังและติดตามสถานการณ์ธรณีพิบัติภัยแผ่นดินถล่มและน้ำป่าไหลหลากเป็นพิเศษ และจะทำการแจ้งอาสาสมัครเครือข่ายในพื้นที่เสี่ยงภัยต่อไป

๑๒. เหตุการณ์วิกฤตน้ำปัจจุบัน ณ วันที่ ๕ สิงหาคม ๒๕๖๗ [เวลา ๑๕.๐๐ น. (เมื่อวาน) – ๐๘.๐๐ น. (วันนี้)]

ไม่มีสถานการณ์น้ำ

๑๓. สถานการณ์ภาวะน้ำท่วม และสถานการณ์ฝนแล้ง/ฝนทิ้งช่วง ณ วันที่ ๕ สิงหาคม ๒๕๖๗ (ปก.)

สถานการณ์สาธารณภัย

อุทกภัย จากสถานการณ์ร่องมรสุมพาดผ่านภาคเหนือ สาธารณรัฐแห่งสหภาพเมียนมา สาธารณรัฐประชาธิปไตยประชาชนลาวและสาธารณรัฐสังคมนิยมเวียดนามตอนบน เข้าสู่หย่อมความกดอากาศต่ำบริเวณตอนใต้ของสาธารณรัฐประชาชนจีน ประกอบกับมรสุมตะวันตกเฉียงใต้จะมีกำลังแรงขึ้น ทำให้ประเทศไทยยังคงมีฝนตกหนักถึงหนักมากบางพื้นที่ บริเวณภาคเหนือ ภาคตะวันออกเฉียงเหนือ ภาคกลาง และภาคใต้ ทำให้เกิดน้ำท่วมฉับพลัน และน้ำป่าไหลหลาก ส่งผลให้เกิดอุทกภัย ระหว่างวันที่ ๒๔ ก.ค.- ๕ ส.ค. ๖๗ ในพื้นที่ ๑๒ จ. (ลำปาง น่าน พะเยา เชียงราย แม่ฮ่องสอน ตาก เลย กาญจนบุรี จันทบุรี ตราด ระยอง ปราจีนบุรี) ๔๔ อ. ๑๔๔ ต. ๖๕๘ ม. บ้านเรือนประชาชนได้รับผลกระทบ ๑๒,๓๘๒ ครัวเรือน มีผู้เสียชีวิต ๑ ราย (จ.จันทบุรีหญิง อายุ ๑๑ ปี สาเหตุการเสียชีวิตเนื่องจากจมน้ำ) และไม่มีผู้ได้รับบาดเจ็บ ปัจจุบันยังคงมีสถานการณ์ในพื้นที่ ๒ จ. (เชียงราย ปราจีนบุรี) ๓ อ. ๑๑ ต. ๓๖ ม. บ้านเรือน ประชาชนได้รับผลกระทบ ๖๘๐ ครัวเรือน

๑๔. ลักษณะอากาศ ๗ วันข้างหน้า (ระหว่างวันที่ ๔ - ๑๐ สิงหาคม ๒๕๖๗)

ในช่วงวันที่ ๕ - ๑๐ ส.ค. ๖๗ มรสุมตะวันตกเฉียงใต้กำลังปานกลางยังคงพัดปกคลุมทะเลอันดามันตอนบน ประเทศไทย และอ่าวไทย ประกอบกับหย่อมความกดอากาศต่ำบริเวณประเทศเวียดนามตอนบนและอ่าวตังเกี๋ย ลักษณะเช่นนี้จะทำให้ประเทศไทยยังคงมีฝนฟ้าคะนองและมีฝนตกหนักบางแห่ง

สำหรับคลื่นลมบริเวณทะเลอันดามันมีกำลังปานกลาง โดยทะเลอันดามันตอนบนมีคลื่นสูง ๑ - ๒ เมตร บริเวณฝนฟ้าคะนองคลื่นสูงมากกว่า ๒ เมตร

ส่วนบริเวณทะเลอันดามันตอนล่างและอ่าวไทยมีคลื่นสูงประมาณ ๑ เมตร และบริเวณที่มีฝนฟ้าคะนองคลื่นสูงมากกว่า ๑ เมตร

๑๕. ความช่วยเหลือภัยแล้งสะสมของกรมทรัพยากรน้ำ

ความช่วยเหลือในพื้นที่ประสบปัญหาภัยท่วม ตั้งแต่วันที่ ๑ ตุลาคม ๒๕๖๖ - ๑ สิงหาคม ๒๕๖๗

| หน่วยงาน | จังหวัด | ปริมาณการ สูบน้ำ (ลบ.ม.) | ปริมาณการ แจกจ่ายน้ำ สะอาด (ลิตร) | ประโยชน์ที่ได้รับ | | | |
|----------|-----------------|--------------------------------|--|-------------------|---------|--------------------|--|
| | | | | อุปโภค-บริโภค | | พื้นที่เกษตร (ไร่) | |
| | | | | ครัวเรือน | ประชากร | ไร่ | ชนิดพืช |
| สทน.๑ | ลำปาง | - | ๙๒๗,๖๙๐ | ๔๔,๓๐๐ | ๑๗๖,๑๘๘ | - | - |
| | เชียงใหม่ | - | ๖๒,๓๙๐ | ๓,๑๒๐ | ๑๒,๔๗๘ | - | - |
| | แม่ฮ่องสอน | - | ๕๘,๑๗๑ | ๒,๙๐๙ | ๑๑,๖๓๔ | - | - |
| | เชียงราย | ๑,๓๒๕,๕๐๐ | ๑๘๕,๓๘๙ | ๑๐,๖๒๔ | ๔๒,๐๗๘ | - | - |
| | กำแพงเพชร | - | ๑๐๑,๒๐๘ | ๕,๐๖๐ | ๒๐,๒๔๒ | - | - |
| | ตาก | ๑,๑๘๕,๐๐๐ | - | ๔๖๔ | ๑,๑๕๗ | ๒,๐๐๐ | นาข้าว |
| | ลำพูน | ๘๕๒,๐๐๐ | - | ๖๙๓ | ๒,๔๒๖ | ๒,๒๐๐ | นาข้าว |
| สทน.๒ | นครสวรรค์ (บึง) | ๒๐,๙๗๙,๐๐๐ | - | ๘,๑๔๕ | ๓๐,๗๒๘ | ๘๓,๐๕๖ | รักษาระบบนิเวศ |
| | นครสวรรค์ | ๑๐,๙๖๓,๖๒๐ | ๗๘,๐๐๐ | ๑๐,๒๕๐ | ๒๔,๑๙๓ | ๗,๖๙๕ | นาข้าว, อ้อย, ข้าวโพด, มะม่วง, กล้วย, ผักสวนครัว |
| | ปทุมธานี | ๒,๓๕๔,๔๐๐ | - | ๖,๒๔๔ | ๑๖,๒๖๓ | ๑๓,๕๐๐ | ข้าว, ฝรั่ง, ทุเรียน, มังคุด, กล้วย, ปาล์ม, ข่า, ข้าวโพด |
| สทน.๓ | อุดรธานี | ๕,๗๓๗,๐๘๐ | ๕๖๒,๐๐๐ | ๘,๗๒๙ | ๓๒,๔๗๘ | ๑,๙๙๐ | นาข้าว |
| | บึงกาฬ | ๑,๐๙๕,๑๒๐ | - | ๓๐ | ๑๕๐ | ๒๕๐ | นาข้าว |
| | หนองคาย | - | ๑๖๘,๐๐๐ | ๗๕๐ | ๓,๐๐๐ | - | - |
| สทน.๔ | ขอนแก่น | ๑,๓๑๒,๔๐๐ | ๑๘,๐๐๐ | ๑,๓๓๑ | ๔,๙๔๔ | - | - |
| | กาฬสินธุ์ | ๙๓,๐๐๐ | ๙๖,๐๐๐ | ๙๙๙ | ๓,๒๓๑ | - | - |
| | มหาสารคาม | ๗๕๖,๕๐๐ | - | ๒,๙๕๗ | ๑๐,๐๐๕ | - | - |
| สทน.๕ | นครราชสีมา | ๑,๓๖๖,๖๐๐ | ๕๑๑,๐๐๐ | ๗,๒๓๕ | ๒๓,๗๑๖ | - | - |
| | บุรีรัมย์ | ๙๔,๐๐๐ | ๕๔๐,๐๐๐ | ๒,๑๔๗ | ๙,๑๕๘ | - | - |
| | สุรินทร์ | ๒๘,๘๐๐ | - | ๑๓๐ | ๕๖๗ | - | - |
| สทน.๖ | จันทบุรี | ๙,๔๒๘,๓๐๐ | ๘๕๘,๐๐๐ | ๑๑,๖๒๕ | ๕๗,๔๔๑ | ๙,๕๐๐ | ทุเรียน, เงาะ, มังคุด, ลองกอง, ยางพารา |
| | ระยอง | ๖๗๒,๖๐๐ | ๑,๐๕๐,๐๐๐ | ๓,๐๙๐ | ๖,๙๔๔ | ๒,๒๐๐ | ทุเรียน, เงาะ, มังคุด และลองกอง |
| | ตราด | ๑๐,๓๖๒,๕๐๐ | - | ๑๑,๕๘๓ | ๓๕,๙๙๕ | ๑๕,๔๒๗ | ทุเรียน, เงาะ และมังคุด |
| | สระแก้ว | ๕,๒๐๐ | - | ๑๘,๕๒๗ | ๙๒,๖๓๕ | - | - |
| สทน.๗ | ราชบุรี | ๔๓๐,๑๑๐ | ๑๓๒,๐๐๐ | ๑,๙๘๕ | ๕,๙๐๔ | ๒,๕๕๐ | นาข้าว, กวางตุ้ง, คื่นช่าย, ข้าวโพด ฝรั่ง, ชมพู, มะพร้าว |
| | กาญจนบุรี | ๑๐๐,๘๐๐ | - | ๒๕๘ | ๑,๕๐๐ | - | - |
| | สุพรรณบุรี | ๕๕๗,๒๘๐ | - | ๑,๒๒๘ | ๔,๐๘๑ | ๖๐๐ | นาข้าว |
| สทน.๘ | นครศรีธรรมราช | ๘,๓๓๒,๖๓๒ | - | ๕,๕๕๐ | ๒๔,๘๘๓ | ๑๖๔,๗๕๐ | ป่าเสม็ด/ป่ากระจุตหนู/ทุ่งหญ้า |
| | ยะลา | ๖๒๒,๐๘๐ | - | ๖๕๐ | ๒,๕๐๐ | ๑,๕๐๐ | นาข้าว |
| สทน.๙ | อุดรดิตถ์ | - | ๙๙๑,๗๑๐ | ๘,๒๕๑ | ๓๑,๒๓๒ | - | - |
| | น่าน | - | ๓๕,๘๐๐ | ๘๔๗ | ๔,๕๘๑ | - | - |
| | พิษณุโลก | ๔๗๘,๘๐๐ | - | ๑๑๕ | ๔๒๒ | ๒๐๑ | คะน้า ถั่ว มะเขือเปาะ พริก กระเจี๊ยบ บวบ น้ำเต้า กล้วย มะม่วง โหระพา ผักชีลาว ผักเชียงดา |
| | สุโขทัย | ๑,๒๑๐,๕๐๐ | - | ๑,๘๘๖ | ๕,๕๕๐ | ๑๒,๒๘๐ | นาข้าว, ข้าวโพด, ยาสูบ, ถั่วเหลือง |

| | | | | | | | |
|--------|--------------|------------|-----------|---------|---------|---------|-------------------------------------|
| | แพร์ | ๑,๗๒๘,๑๒๐ | - | ๑,๔๙๕ | ๔,๙๕๐ | ๔,๐๙๖ | ข้าวโพด,ยาสูบ,พริกขอส,แตงกวา,นาข้าว |
| สทท.๑๐ | สุราษฎร์ธานี | ๔,๕๙๐,๔๐๐ | ๗๑๔,๐๐๐ | ๖,๔๐๒ | ๑๖,๔๗๖ | ๖๕,๔๐๐ | |
| | ชุมพร | ๑,๐๘๖,๔๐๐ | - | ๙,๒๑๑ | ๑๗,๓๗๐ | ๗๗,๕๐๐ | ปาล์ม น้ำมัน |
| | กระบี่ | ๑,๐๖๕,๖๐๐ | ๑,๕๔๐ | ๑,๗๒๒ | ๔,๑๐๐ | ๘๐๐ | ทุเรียน/กาแฟ/ยางพารา/ปาล์ม น้ำมัน |
| สทท.๑๑ | อำนาจเจริญ | ๒๒๒,๖๖๐ | ๑,๔๙๕,๐๐๐ | ๖,๕๐๓ | ๒๐,๓๕๓ | - | ปาล์ม น้ำมัน |
| | อุบลราชธานี | ๘๒,๗๘๐ | - | ๔๓๔ | ๑,๘๖๑ | - | - |
| | ๓๗ จังหวัด | ๘๙,๑๑๙,๗๘๒ | ๘,๕๘๕,๘๙๘ | ๒๐๗,๔๗๘ | ๗๖๓,๔๐๔ | ๔๖๗,๔๙๕ | |

จึงเรียนมาเพื่อโปรดทราบ

นายภาคล ถาวรฤชรัตน์
อธิบดีกรมทรัพยากรน้ำ
ประธานคณะทำงานศูนย์ปฏิบัติการ
ทรัพยากรธรรมชาติและสิ่งแวดล้อม (ด้านทรัพยากรน้ำ)