



รายงานการเฝ้าระวังติดตามสถานการณ์น้ำและความช่วยเหลือ
ศูนย์ปฏิบัติการทรัพยากรธรรมชาติและสิ่งแวดล้อม (ด้านทรัพยากรน้ำ)
กระทรวงทรัพยากรธรรมชาติและสิ่งแวดล้อม



กองวิเคราะห์และประเมินสถานการณ์น้ำ กรมทรัพยากรน้ำ

โทรศัพท์ ๐ ๒๒๗๑ ๖๐๐๐ ต่อ ๖๔๔๕ โทรสาร ๐ ๒๒๗๘ ๖๖๒๙ www.dwr.go.th IDLine: mekhalawoc Email: mekhala@dwr.mail.go.th

รายงานฉบับที่ ๓๙๔/๒๕๖๗

เวลา ๐๘.๐๐ น.

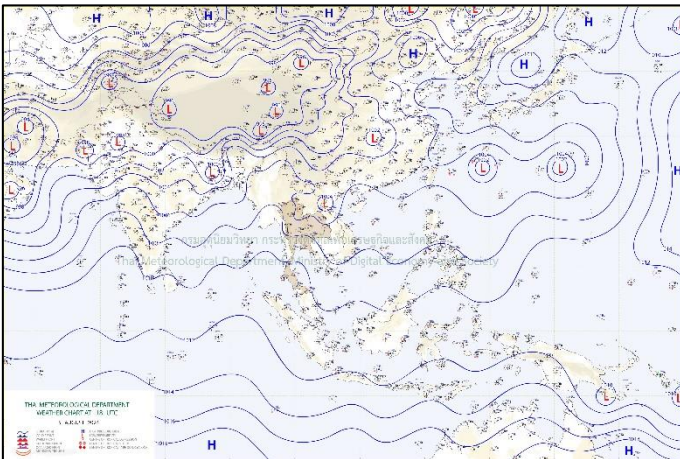
วันที่ ๖ สิงหาคม ๒๕๖๗

เรียน รว.ทส. เลขาธิการ รว.ทส. ที่ปรึกษา รว.ทส. ปกท.ทส. รอง ปกท.ทส. อทน. อทบ. และหน่วยงานที่เกี่ยวข้อง

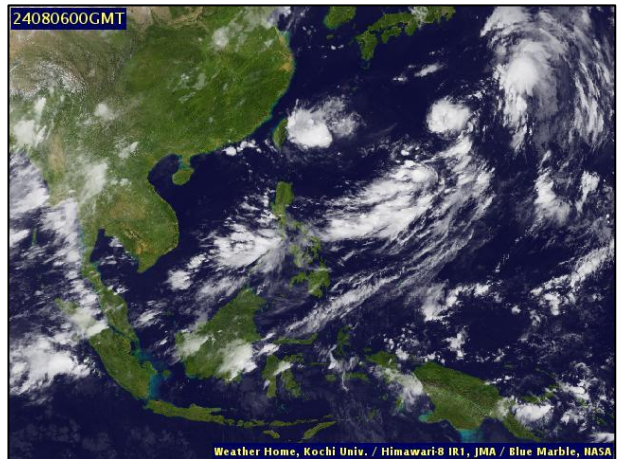
๑. **สภาวะอากาศ เวลา ๐๕.๐๐ น.** (กรมอุตุนิยมวิทยา)

พยากรณ์อากาศ ๒๔ ชั่วโมงข้างหน้า มรสุมตะวันตกเฉียงใต้ยังคงพัดปกคลุมทะเลอันดามัน ประเทศไทย และอ่าวไทย ประกอบกับมีหย่อมความกดอากาศต่ำบริเวณประเทศลาวและเวียดนามตอนบน ส่งผลให้ประเทศไทยยังคงมีฝนฟ้าคะนอง และมีฝนตกหนักบางแห่งในภาคเหนือ ภาคตะวันออกเฉียงเหนือ ภาคกลาง รวมทั้งกรุงเทพมหานครและปริมณฑล ภาคตะวันออก และภาคใต้ฝั่งตะวันตก ขอให้ประชาชนในบริเวณดังกล่าวระวังอันตรายจากฝนตกหนักและฝนที่ตกสะสม ซึ่งอาจทำให้เกิดน้ำท่วมฉับพลันและน้ำป่าไหลหลาก โดยเฉพาะพื้นที่ลาดเชิงเขาใกล้ทางน้ำไหลผ่านและพื้นที่ลุ่มไว้ด้วย

สำหรับบริเวณทะเลอันดามันตอนบนตั้งแต่จังหวัดระนองขึ้นมา ทะเลมีคลื่นสูง ๑-๒ เมตร บริเวณที่มีฝนฟ้าคะนองคลื่นสูงมากกว่า ๒ เมตร ขอให้ชาวเรือในบริเวณดังกล่าวเดินเรือด้วยความระมัดระวังและหลีกเลี่ยงการเดินเรือในบริเวณที่มีฝนฟ้าคะนองในระยะนี้ไว้ด้วย

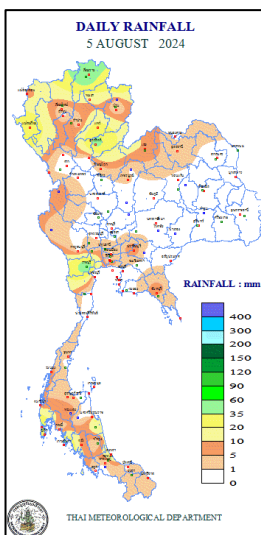


แผนที่อากาศ วันที่ ๖ ส.ค. ๒๕๖๗ เวลา ๐๑.๐๐ น.



ภาพถ่ายดาวเทียม วันที่ ๖ ส.ค. ๒๕๖๗ เวลา ๐๗.๐๐ น.

๒. **ปริมาณฝนสะสม ณ เวลา ๐๗.๐๐ น.(เมื่อวาน) - ๐๗.๐๐ น.(วันนี้)** (กรมอุตุนิยมวิทยา)



จุดตรวจวัด	ปริมาณฝน (มม.)
จ.เชียงราย (สภข.)	๕๒.๒
จ.ภูเก็ต (ศูนย์ฯ)	๔๔.๙
จ.อุตรดิตถ์	๔๒.๔
จ.แม่ฮ่องสอน (แม่สะเรียง)	๓๕.๒
จ.เชียงใหม่ (ดอยอ่างขาง)	๒๗.๘
จ.แพร่	๒๗.๖
จ.นครนายก	๒๖.๖

๓. ปริมาณฝนสะสมของพื้นที่ลาดเชิงเขา ๑๒ ชม. ที่ผ่านมา (กรมทรัพยากรน้ำ)

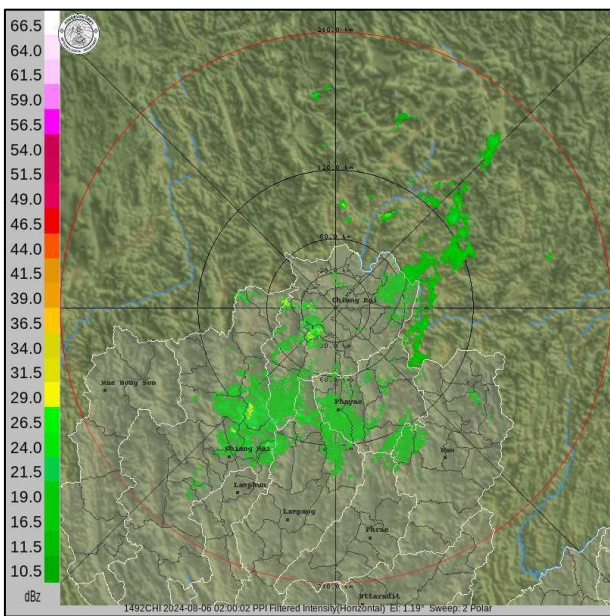
รหัสสถานี	จุดตรวจวัด	ปริมาณฝน (มม./๑๒ ชม.)
STN๐๒๔๔	บ้านน้ำลาว ต.แม่ลาว อ.เชียงคำ จ.พะเยา	๑๒๓.๐
STN๐๒๔๓	บ้านต้นผึ้ง ต.ร่มเย็น อ.เชียงคำ จ.พะเยา	๑๑๔.๐
STN๐๖๒๖	บ้านสบสา ต.ร่มเย็น อ.เชียงคำ จ.พะเยา	๑๑๒.๐
STN๐๓๔๔	บ้านปางมะโอ ต.ผาช้างน้อย อ.ปง จ.พะเยา	๑๐๖.๐
STN๑๔๕๖	บ้านไคร้ ต.ตับเต่า อ.เทิง จ.เชียงราย	๑๐๕.๐
STN๐๖๒๗	บ้านสา ต.ทุ่งก້วย ต.ภูซาง จ.พะเยา	๑๐๑.๐
STN๑๔๕๗	บ้านผาลาด ต.หาว อ.เทิง จ.เชียงราย	๙๗.๐
STN๑๘๕๙	บ้านประชาภักดี (บ้านห้วยป้อม) ต.ร่มเย็น อ.เชียงคำ จ.พะเยา	๙๐.๕
STN๐๑๖๙	บ้านผาเวียง ต.ภูคา อ.ปัว จ.น่าน	๘๓.๐
STN๑๙๓๔	บ้านสะเก็น ต.ยอด อ.สองแคว จ.น่าน	๗๙.๕

๔. ค่าความชื้นในดิน (กรมทรัพยากรน้ำ/คณะกรรมการนิคมน้ำโขง)

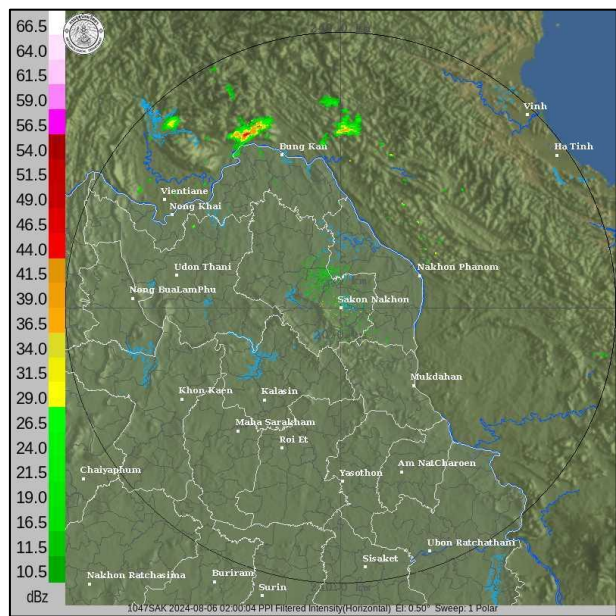
ภูมิภาค	ความชื้นในดิน [-] ๑๘ มิ.ย. ๖๗	ความชื้นในดิน [-] ๑๘ ก.ค. ๖๗	แนวโน้ม
เหนือ	ค่าความชื้นในดินมาก	ค่าความชื้นในดินน้อย	ลดลง
กลาง	ค่าความชื้นในดินมาก	ค่าความชื้นในดินมาก	เพิ่มขึ้น
ตะวันออกเฉียงเหนือ	ค่าความชื้นในดินมาก	ค่าความชื้นในดินมาก	เพิ่มขึ้น
ตะวันออก	ค่าความชื้นในดินมาก	ค่าความชื้นในดินมาก	เพิ่มขึ้น
ตะวันตก	ค่าความชื้นในดินน้อยสุด	ค่าความชื้นในดินน้อย	ทรงตัว
ใต้	ค่าความชื้นในดินน้อย	ค่าความชื้นในดินมาก	เพิ่มขึ้น

หมายเหตุ : ความชื้นในดิน ๕ ระดับ มากสุด มาก ปานกลาง น้อย น้อยสุด

๕. เรดาร์ตรวจอากาศ ณ วันที่ ๖ สิงหาคม ๒๕๖๗ (กรมอุตุนิยมวิทยา)



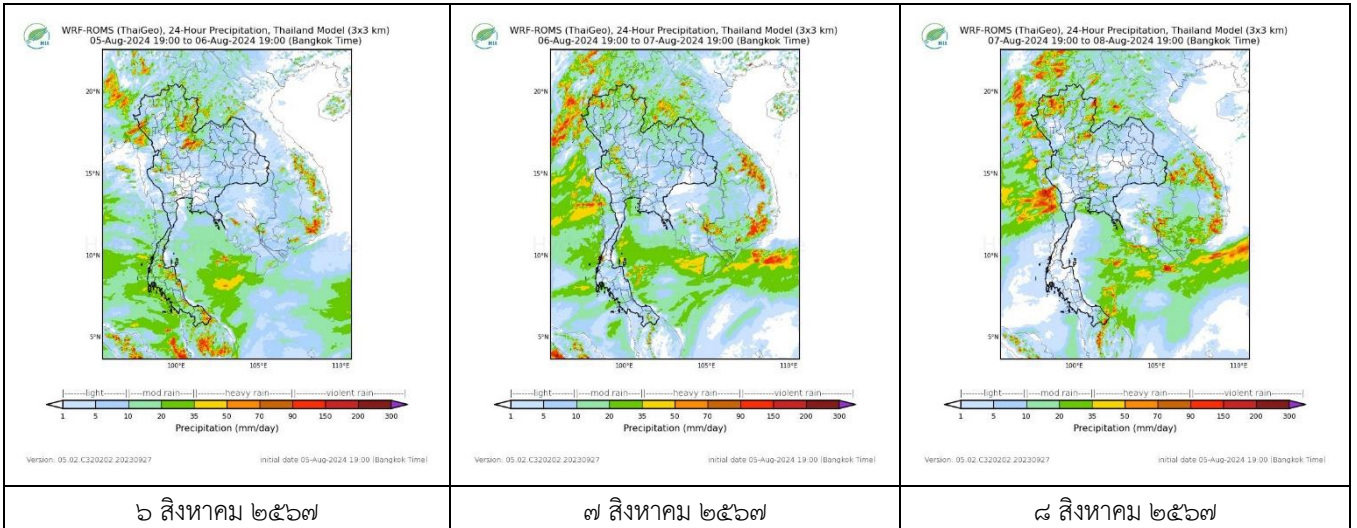
สถานีเชียงราย เวลา ๐๙.๐๐ น.



สถานีสกลนคร เวลา ๐๙.๐๐ น.

จากเรดาร์ตรวจอากาศพบกลุ่มเมฆฝนกระจายทุกภาคของประเทศไทย

๖. แผนภาพคาดการณ์ฝนล่วงหน้า ๓ วัน (สถาบันสารสนเทศทรัพยากรน้ำ (องค์การมหาชน))



๗. สถานการณ์น้ำในแหล่งเก็บกักน้ำ ณ วันที่ ๕ สิงหาคม ๒๕๖๗ (กรมชลประทาน กรมทรัพยากรน้ำ และสทช.ข)

๗.๑ ปริมาณน้ำในอ่างฯ ๔๐,๔๘๕ ล้าน ลบ.ม. คิดเป็นร้อยละ ๕๗ (ปริมาณน้ำใช้การได้ ๑๖,๙๔๖ ล้าน ลบ.ม. คิดเป็นร้อยละ ๓๖) ปริมาณน้ำในอ่างฯ เทียบกับปี ๒๕๖๖ (๓๗,๑๔๒ ล้าน ลบ.ม. คิดเป็นร้อยละ ๕๒ มากกว่าปี ๒๕๖๖ จำนวน ๓,๓๔๓ ล้าน ลบ.ม. ปริมาณน้ำไหลลงอ่างฯ จำนวน ๔๔๕.๖๓ ล้าน ลบ.ม. ปริมาณน้ำระบายจำนวน ๑๒๐.๑๕ ล้าน ลบ.ม. สามารถรับน้ำได้อีก ๓๐,๔๔๒ ล้าน ลบ.ม.

อ่างเก็บน้ำ	ความจุที่ รณก. (ล้าน ลบ.ม.)	ปริมาณ น้ำในอ่าง		ปริมาณ น้ำใช้การได้		ปริมาณ น้ำไหลลงอ่าง		ปริมาณ น้ำระบาย		ปริมาณน้ำ รับได้อีก (ล้าน ม. ^๓) (ความจุที่ สก- ปริมาณน้ำ ปัจจุบัน)
		ปริมาณ (ล้าน ม. ^๓)	% น้ำ เก็บ กัก	ปริมาณ (ล้าน ม. ^๓)	% น้ำ ใช้ การ	วันนี้ (ล้าน ม. ^๓)	เมื่อวาน (ล้าน ม. ^๓)	วันนี้ (ล้าน ม. ^๓)	เมื่อวาน (ล้าน ม. ^๓)	
๑.ภูมิพล	๑๓,๔๖๒	๕,๔๔๐	๔๐	๑,๖๔๐	๑๗	๔๘.๙๒	๕๖.๒๔	๘.๐๐	๘.๐๐	๘,๐๒๒
๒.สิริกิติ์	๙,๕๑๐	๔,๘๖๒	๕๑	๒,๐๑๒	๓๐	๑๓๕.๐๑	๑๒๗.๕๑	๕.๙๙	๖.๐๐	๔,๖๔๘
๓.จุฬารัตน์	๑๖๔	๖๖	๔๐	๒๙	๒๓	๐.๔๑	๐.๑๑	๐.๐๐	๐.๐๐	๙๘
๔.อุบลรัตน์	๒,๔๓๑	๗๙๕	๓๓	๒๑๓	๑๒	๙.๕๕	๗.๔๗	๑๙.๙๓	๑๙.๘๙	๑,๖๓๖
๕.ลำปาว	๑,๙๘๐	๘๗๔	๔๔	๗๗๔	๔๑	๓๑.๗๙	๒๐.๓๕	๘.๗๘	๘.๖๙	๑,๑๐๖
๖.สิรินธร	๑,๙๖๖	๑,๐๗๖	๕๕	๒๔๕	๒๒	๑๗.๔๗	๕.๔๗	๑๐.๙๔	๑๐.๘๖	๘๙๐
๗.ป่าสักชลสิทธิ์	๙๖๐	๒๒๗	๒๔	๒๒๔	๒๓	๑๑.๕๘	๑๐.๓๐	๕.๑๙	๓.๘๙	๗๓๓
๘.ศรีนครินทร์	๑๗,๗๔๕	๑๓,๐๖๗	๗๔	๒,๘๐๒	๓๗	๔๔.๔๐	๖๓.๑๓	๕.๙๙	๗.๒๑	๔,๖๗๘
๙.วชิราลงกรณ	๘,๘๖๐	๖,๘๑๔	๗๗	๓,๘๐๒	๖๕	๗๙.๑๓	๗๒.๐๘	๑๕.๑๑	๑๕.๐๐	๒,๐๔๖
๑๐.ขุนด่านปราการชล	๒๒๔	๑๓๒	๕๙	๑๒๗	๕๘	๔.๐๓	๓.๖๔	๓.๐๗	๓.๐๗	๙๒
๑๑.รัชชประภา	๕,๖๓๙	๓,๕๑๕	๖๒	๒,๑๖๓	๕๐	๔.๐๗	๕.๙๔	๑๓.๒๐	๑๕.๐๙	๒,๑๒๔
๑๒.บางบาล	๑,๔๕๔	๗๑๓	๔๙	๔๓๗	๓๗	๒.๙๔	๑.๗๔	๖.๐๗	๖.๐๗	๗๔๑

๗.๒ อ่างเก็บน้ำขนาดกลาง ๔๓๕ แห่ง มีปริมาณน้ำ ๒,๘๗๗ ล้าน ลบ.ม. (๕๓%) ปริมาณน้ำใช้การ ๒,๔๗๔ ล้าน ลบ.ม. (๔๙%)

๗.๓ แหล่งน้ำในพื้นที่นอกเขตชลประทาน ๑๐๒,๐๙๙ แห่ง มีปริมาณน้ำรวม ๔,๒๖๔ ล้าน ลบ.ม. (๕๐%)

๗.๔ แหล่งน้ำขนาดเล็กนอกเขตชลประทาน ๑๘๔ แห่ง ตรวจวัดโดยกรมทรัพยากรน้ำ เริ่มต้นฤดูฝน มีปริมาณน้ำ ๒๐๗.๑ ล้าน ลบ.ม. (๕๔%) ปริมาณน้ำปัจจุบัน ๓๑๔.๙ ล้าน ลบ.ม. (๖๗.๔%)

ภูมิภาค	จำนวน (แห่ง)	ปริมาณรวม (ล้าน ลบ.ม.)	ปริมาณน้ำ (ล้าน ลบ.ม.)							
			เดือน						ปัจจุบัน	
			ม.ค. ๒๕๖๗	ก.พ. ๒๕๖๗	มี.ค. ๒๕๖๗	เม.ย. ๒๕๖๗	พ.ค. ๒๕๖๗	มิ.ย. ๒๕๖๗	๑๕ ก.ค. ๖๗	ร้อยละ
เหนือ	๑๗,๒๔๙	๙๙๒	๘๗๖	๘๖๘	๘๕๑	๕๙๖	๕๖๓	๕๗๐	๕๕๙	๕๖
ตะวันออกเฉียงเหนือ	๕๔,๕๔๗	๔,๓๘๒	๓,๗๓๗	๓,๖๐๙	๓,๖๐๙	๒,๓๙๓	๒,๒๕๘	๒,๒๖๖	๒,๓๖๘	๕๔
กลาง	๑๖,๓๖๗	๑,๕๗๔	๙๙๑	๘๕๕	๗๘๘	๕๘๒	๕๖๗	๕๓๘	๕๗๑	๓๖
ตะวันออก	๗,๘๐๔	๙๙๒	๗๘๘	๘๙๐	๘๙๐	๕๕๖	๕๘๓	๕๓๕	๕๗๒	๕๗
ตะวันตก	๒,๕๐๖	๑๙๒	๙๙	๙๙	๙๙	๕๐	๕๕	๕๒	๕๓	๒๒
ใต้	๓,๖๒๖	๓๓๘	๒๖๙	๒๘๕	๒๗๕	๒๐๓	๑๗๐	๑๕๒	๑๕๑	๔๔
รวม	๑๐๒,๐๙๙.๐๐	๘,๕๗๐	๖,๗๖๐	๖,๖๐๖	๖,๕๑๒	๔,๒๘๐	๔,๐๘๖	๔,๑๐๓	๔,๒๖๔	๕๐

๘. สถานการณ์น้ำในประเทศ ณ วันที่ ๓ - ๖ สิงหาคม ๒๕๖๗ (กรมชลประทาน)

สถานี	แม่น้ำ	อำเภอ	จังหวัด	ระดับตลิ่ง (ม.รทก.)	ระดับน้ำ (ม.รทก.)				แนวโน้ม	เปรียบเทียบระดับตลิ่ง
					เสาร์	อาทิตย์	จันทร์	อังคาร		
					๓ ส.ค.	๔ ส.ค.	๕ ส.ค.	๖ ส.ค.		
P.๑	ปิง	เมือง	เชียงใหม่	๓.๗๐	๑.๘๙	๑.๘๘	๑.๖๖	๑.๕๗	ลดลง	- ๒.๑๓
W.๑C	วัง	เมือง	ลำปาง	๕.๒๐	๐.๖๕	๐.๔๙	๐.๔๕	๐.๔๓	ลดลง	- ๔.๗๗
Y.๑๖	ยม	บางระกำ	พิษณุโลก	๗.๓๐	***	***	๖.๒๙	๖.๕๔	เพิ่มขึ้น	- ๐.๗๖
N.๗A	น่าน	เมือง	พิจิตร	๙.๘๗	๕.๓๗	๖.๓๐	๗.๑๗	๗.๕๗	เพิ่มขึ้น	- ๒.๓๐
C.๒	เจ้าพระยา	เมือง	นครสวรรค์	๒๕.๗๐	๑๙.๙๗	๒๐.๐๖	๒๐.๒๔	๒๐.๔๗	เพิ่มขึ้น	- ๕.๒๓
C.๑๓	เจ้าพระยา	สรรพยา	ชัยนาท	๑๖.๓๔	๙.๕๐	๙.๖๔	๙.๘๗	๑๐.๑๐	เพิ่มขึ้น	- ๖.๒๔
M.๖A	มูล	สตึก	บุรีรัมย์	๗.๙๕	๐.๓๙	๐.๓๓	๐.๓๐	๐.๒๙	ลดลง	- ๗.๖๖
M.๑๙๑	ลำตะคอง	เมือง	นครราชสีมา	๓.๕๐	๑.๑๕	๑.๑๘	๑.๐๕	๑.๑๔	เพิ่มขึ้น	- ๒.๓๖
M.๗	มูล	เมือง	อุบลราชธานี	๗.๐๐	๕.๑๑	๕.๑๐	๕.๐๖	๔.๙๖	ลดลง	- ๒.๐๔
M.๖๙	ลำเซบก	ตระการพืชผล	อุบลราชธานี	๙.๗๐	***	***	***	***	***	***
X.๖๔	คลองท่ามะ	ท่ามะ	ชุมพร	๑๗.๑๓	๗.๘๘	๘.๐๒	๘.๒๕	๘.๒๔	ลดลง	- ๘.๘๙
X.๑๔๙	คลองกลาย	นบพิตำ	นครศรีธรรมราช	๓๓.๙๖	๒๗.๓๙	๒๗.๓๓	๒๗.๓๒	๒๗.๓๗	เพิ่มขึ้น	- ๖.๕๙
X.๒๗๔	แม่น้ำโก-ลก	แว้ง	นราธิวาส	๒๓.๕๐	๑๘.๑๕	๑๘.๗๙	๑๘.๓๐	๑๙.๑๑	เพิ่มขึ้น	- ๔.๓๙
X.๓๗A	แม่น้ำตาปี	พระแสง	สุราษฎร์ธานี	๑๑.๗๐	๕.๗๗	๕.๖๖	๕.๗๗	๖.๒๒	เพิ่มขึ้น	- ๕.๔๘

*** ยังไม่ได้รับรายงาน

๙. สถานการณ์น้ำในพื้นที่ลุ่มน้ำโขง ณ วันที่ ๖ สิงหาคม ๒๕๖๗ (คณะกรรมการจัดการแม่น้ำโขง)

สถานี	ระดับอ้างอิง (ม.รทก.)	ระดับตลิ่ง (ม.)	ระดับน้ำ (ม.)					เปรียบเทียบระดับตลิ่ง (ม.)	ผลต่างของระดับน้ำ (ม.)		แนวโน้ม
			๒ ส.ค.	๓ ส.ค.	๔ ส.ค.	๕ ส.ค.	๖ ส.ค.		๓ วันย้อนหลัง	๕ วันย้อนหลัง	
			อ.เชียงแสน จ.เชียงราย	๓๕๗.๑๑๐	๑๒.๘๐	๖.๑๑	๗.๕๐		๖.๙๓	๖.๕๔	
อ.เชียงคาน จ.เลย	๑๙๔.๑๑๘	๑๖.๐๐	๙.๒๒	๙.๔๕	๑๑.๗๔	๑๒.๘๖	๑๒.๙๕	-๓.๐๕	๑.๒๑	๓.๗๓	เพิ่มขึ้น
อ.เมือง จ.หนองคาย	๑๕๓.๖๔๘	๑๒.๒๐	๕.๕๕	๖.๓๒	๖.๘๘	๙.๓๖	๑๐.๓๘	-๑.๘๒	๓.๕๐	๔.๘๓	เพิ่มขึ้น
อ.เมือง จ.นครพนม	๑๓๒.๖๘๐	๑๒.๐๐	๗.๗๓	๗.๗๔	๗.๙๗	๘.๓๕	๘.๘๕	-๓.๑๕	๐.๘๘	๑.๑๒	เพิ่มขึ้น
อ.เมือง จ.มุกดาหาร	๑๒๔.๒๑๙	๑๒.๕๐	๗.๘๒	๗.๘๑	๗.๙๔	๘.๒๒	๘.๕๑	-๓.๙๙	๐.๕๗	๐.๖๙	เพิ่มขึ้น
อ.โขงเจียม จ.อุบลราชธานี	๘๙.๐๓๐	๑๔.๕๐	๙.๖๖	๙.๖๐	๙.๘๒	๙.๙๑	๙.๘๓	-๔.๖๗	๐.๐๑	๐.๑๗	ลดลง

***ไม่มีสถานการณ์

๑๐. สถานการณ์เตือนภัย Early Warning ณ วันที่ ๖ สิงหาคม ๒๕๖๗ (กรมทรัพยากรน้ำ)

การแจ้งเตือน	สถานี	การแจ้งเตือน	ช่วงเวลา
เตือนสีแดง (อพยพ)	-	-	-
เตือนสีเหลือง (เตือนภัย)	บ้านสา ตำบลทุ่งกล้วย อำเภอภูซาง จังหวัดพะเยา บ้านสบสา ตำบลร่มเย็น อำเภอเชียงคำ จังหวัดพะเยา บ้านประชาภักดี (บ้านห้วยป้อม) ตำบลร่มเย็น อ.เชียงคำ จ.พะเยา บ้านน้ำลาว ตำบลแม่ลาว อำเภอเชียงคำ จังหวัดพะเยา บ้านต้นผึ้ง ตำบลร่มเย็น อำเภอเชียงคำ จังหวัดพะเยา บ้านปางถ้ำ* ตำบลร่มเย็น อำเภอเชียงคำ จังหวัดพะเยา บ้านหนองเลา ตำบลภูซาง อำเภอภูซาง จังหวัดพะเยา บ้านปางมะโอ ตำบลผาซางน้อย อำเภอปง จังหวัดพะเยา	ปริมาณฝนสะสม ๑๒ ชั่วโมง ๑๐๒.๐ มิลลิเมตร ปริมาณฝนสะสม ๑๒ ชั่วโมง ๑๐๐.๐ มิลลิเมตร ปริมาณฝนสะสม ๑๒ ชั่วโมง ๘๘.๕ มิลลิเมตร ปริมาณฝนสะสม ๑๒ ชั่วโมง ๑๐๑.๐ มิลลิเมตร ปริมาณฝนสะสม ๑๒ ชั่วโมง ๑๑๒.๐ มิลลิเมตร ปริมาณฝนสะสม ๑๒ ชั่วโมง ๑๐๐.๐ มิลลิเมตร ปริมาณฝนสะสม ๑๒ ชั่วโมง ๘๗.๕ มิลลิเมตร ปริมาณฝนสะสม ๑๒ ชั่วโมง ๑๐๖.๕ มิลลิเมตร	๖ ส.ค.๖๗/๐๑.๒๑ น. ๖ ส.ค.๖๗/๐๑.๕๙ น. ๖ ส.ค.๖๗/๐๑.๕๙ น. ๖ ส.ค.๖๗/๐๑.๕๙ น. ๖ ส.ค.๖๗/๐๒.๒๐ น. ๖ ส.ค.๖๗/๐๒.๓๕ น. ๖ ส.ค.๖๗/๐๓.๓๐ น. ๖ ส.ค.๖๗/๐๕.๓๙ น.
เตือนสีเขียว (เฝ้าระวัง)	บ้านนาโต* ตำบลแม่สลองใน อำเภอแม่ฟ้าหลวง จังหวัดเชียงราย บ้านผาลาด ตำบลหาว อำเภอเทิง จังหวัดเชียงราย บ้านไคร้ ตำบลต้นเต้า อำเภอเทิง จังหวัดเชียงราย บ้านหัวดง ตำบลหาว อำเภอเทิง จังหวัดเชียงราย บ้านขุนต้า ตำบลต้นเต้า อำเภอเทิง จังหวัดเชียงราย บ้านปางคำเหนือ ตำบลผาซางน้อย อำเภอปง จังหวัดพะเยา บ้านไร่ ตำบลน้ำริด อำเภอเมืองอุดรดิตถ์ จังหวัดอุดรดิตถ์ บ้านผาเวียง ตำบลภูคา อำเภอปัว จังหวัดน่าน บ้านดอยขมภู ตำบลโป่งแพร่ อำเภอแม่ลาว จังหวัดเชียงราย	ค่าระดับน้ำ ๒.๒๓ เมตร ระดับวิกฤติ ๓.๐๐ เมตร ปริมาณฝนสะสม ๑๒ ชั่วโมง ๘๓.๕ มิลลิเมตร ปริมาณฝนสะสม ๑๒ ชั่วโมง ๘๒.๕ มิลลิเมตร ปริมาณฝนสะสม ๑๒ ชั่วโมง ๘๓.๐ มิลลิเมตร ปริมาณฝนสะสม ๑๒ ชั่วโมง ๘๔.๐ มิลลิเมตร ปริมาณฝนสะสม ๑๒ ชั่วโมง ๙๐.๕ มิลลิเมตร ค่าระดับน้ำ ๒.๔๔ เมตร ระดับวิกฤติ ๔.๕๐ เมตร ปริมาณฝนสะสม ๑๒ ชั่วโมง ๘๓.๕ มิลลิเมตร ปริมาณฝนสะสม ๑๒ ชั่วโมง ๘๕.๐ มิลลิเมตร	๖ ส.ค.๖๗/๐๑.๔๒ น. ๖ ส.ค.๖๗/๐๒.๒๕ น. ๖ ส.ค.๖๗/๐๒.๕๘ น. ๖ ส.ค.๖๗/๐๓.๔๐ น. ๖ ส.ค.๖๗/๐๕.๕๔ น. ๖ ส.ค.๖๗/๐๖.๒๐ น. ๖ ส.ค.๖๗/๐๖.๔๕ น. ๖ ส.ค.๖๗/๐๖.๕๐ น. ๖ ส.ค.๖๗/๐๘.๔๐ น.

*** ไม่มีสถานการณ์

๑๑. พื้นที่ติดตามและเฝ้าระวังสถานการณ์ธรณีพิบัติภัย ณ วันที่ ๖ สิงหาคม ๒๕๖๗ (กรมทรัพยากรธรณี)

เนื่องจากในพื้นที่เสี่ยงภัยแผ่นดินถล่มมีฝนตกหนักต่อเนื่อง ประกอบกับมีพื้นที่คาดการณ์ปริมาณน้ำฝนที่อาจก่อให้เกิดแผ่นดินถล่มล่วงหน้า โดยเฉพาะในบริเวณภาคเหนือ จังหวัดแม่ฮ่องสอน เชียงใหม่ ตาก น่าน พะเยา อุดรดิตถ์ เพชรบูรณ์ พิษณุโลก ภาคตะวันออกเฉียงเหนือ จังหวัดเลย และภาคใต้ จังหวัดนครศรีธรรมราช ศูนย์ปฏิบัติการธรณีพิบัติภัยจึงได้ทำการเฝ้าระวังและติดตามสถานการณ์ธรณีพิบัติภัยแผ่นดินถล่ม และน้ำป่าไหลหลากเป็นพิเศษและจะทำการแจ้งอาสาสมัครเครือข่ายในพื้นที่เสี่ยงภัยต่อไป

๑๒. เหตุการณ์วิกฤตน้ำปัจจุบัน ณ วันที่ ๖ สิงหาคม ๒๕๖๗ [เวลา ๑๕.๐๐ น. (เมื่อวาน) - ๐๘.๐๐ น. (วันนี้)]

ไม่มีสถานการณ์น้ำ

๑๓. สถานการณ์ภาวะน้ำท่วม และสถานการณ์ฝนแล้ง/ฝนทิ้งช่วง ณ วันที่ ๖ สิงหาคม ๒๕๖๗ (ปก.)

สถานการณ์สาธารณภัย

อุทกภัย จากสถานการณ์ร่องมรสุมพาดผ่านภาคเหนือ สาธารณรัฐแห่งสหภาพเมียนมา สาธารณรัฐประชาธิปไตยประชาชนลาวและสาธารณรัฐสังคมนิยมเวียดนามตอนบน เข้าสู่หย่อมความกดอากาศต่ำบริเวณตอนใต้ของสาธารณรัฐประชาชนจีน ประกอบกับมรสุมตะวันตกเฉียงใต้จะมีกำลังแรงขึ้น ทำให้ประเทศไทยยังคงมีฝนตกหนักถึงหนักมากบางพื้นที่บริเวณภาคเหนือ ภาคตะวันออกเฉียงเหนือ ภาคกลาง และภาคใต้ ทำให้เกิดน้ำท่วมฉับพลัน และน้ำป่าไหลหลาก ส่งผลให้เกิดอุทกภัย ระหว่างวันที่ ๒๔ ก.ค.- ๖ ส.ค. ๖๗ ในพื้นที่ ๑๔ จ. (ลำปาง น่าน พะเยา เชียงราย แม่ฮ่องสอน ตาก เพชรบูรณ์ เลย กาญจนบุรี นครนายก จันทบุรี ตราด ระยอง ปราจีนบุรี) ๔๙ อ. ๑๕๐ ต. ๖๖๗ ม. บ้านเรือนประชาชนได้รับผลกระทบ ๑๒,๕๑๗ ครัวเรือน มีผู้เสียชีวิต ๑ ราย (จ.จันทบุรีหญิง อายุ ๑๑ ปี สาเหตุการเสียชีวิตเนื่องจากจมน้ำ) และไม่มีผู้ได้รับบาดเจ็บ ปัจจุบันยังคงมีสถานการณ์ในพื้นที่ ๓ จ. (น่าน เพชรบูรณ์ เลย) ๓ อ. ๓ ต. ๔ ม. บ้านเรือนประชาชนได้รับผลกระทบ ๖๖ ครัวเรือน

๑๔. ลักษณะอากาศ ๗ วันข้างหน้า (ระหว่างวันที่ ๕ - ๑๑ สิงหาคม ๒๕๖๗)

ในช่วงวันที่ ๕ - ๗ ส.ค. ๖๗ ร่องมรสุมพาดผ่านตอนบนของภาคเหนือ ประเทศลาวตอนบน เข้าสู่หย่อมความกดอากาศต่ำประเทศเวียดนามตอนบน ประกอบกับมรสุมตะวันตกเฉียงใต้กำลังปานกลางพัดปกคลุมทะเลอันดามันตอนบน ประเทศไทยและอ่าวไทย ลักษณะเช่นนี้จะทำให้ประเทศไทยมีฝนฟ้าคะนองและมีฝนตกหนักบางแห่ง

ส่วนในช่วงวันที่ ๘ - ๑๑ ส.ค. ๖๗ มรสุมตะวันตกเฉียงใต้กำลังปานกลางยังคงพัดปกคลุมทะเลอันดามันตอนบน ประเทศไทย และอ่าวไทย ลักษณะเช่นนี้จะทำให้ประเทศไทยมีฝนลดลง แต่ยังคงฟ้าคะนองบางแห่ง

สำหรับคลื่นลมบริเวณทะเลอันดามันมีกำลังปานกลาง โดยทะเลอันดามันตอนบนมีคลื่นสูง ๑ - ๒ เมตร บริเวณฝนฟ้าคะนองคลื่นสูงมากกว่า ๒ เมตร ส่วนบริเวณทะเลอันดามันตอนล่างและอ่าวไทยมีคลื่นสูงประมาณ ๑ เมตร และบริเวณที่มีฝนฟ้าคะนองคลื่นสูงมากกว่า ๑ เมตร

๑๕. ความช่วยเหลือพื้นที่ประสบปัญหาภัยน้ำท่วมสะสมของกรมทรัพยากรน้ำ

ความช่วยเหลือในพื้นที่ประสบปัญหาภัยน้ำท่วม ตั้งแต่วันที่ ๑ ตุลาคม ๒๕๖๖ - ๕ สิงหาคม ๒๕๖๗

หน่วยงาน	จังหวัด	ปริมาณการ สูบน้ำ (ลบ.ม.)	ปริมาณการ แจกจ่ายน้ำ สะอาด (ลิตร)	ประโยชน์ที่ได้รับ			
				อุปโภค-บริโภค		พื้นที่เกษตร (ไร่)	
				ครัวเรือน	ประชากร	ไร่	ชนิดพืช
สทน.๑	ลำปาง	-	๖๐,๐๐๐	๑๕๐	๔๒๐	-	
	เชียงราย	๘๕,๕๐๐	-	๖๐๙	๑,๘๒๗	๑,๐๐๐	นาข้าว
สทน.๒	กรุงเทพมหานคร	๑,๔๖๓,๔๐๐	-	๑,๙๐๐	๓,๗๐๐	-	
	นครสวรรค์	๔๖๖,๕๖๐	-	๓๕๓	๑,๓๐๕	๒,๗๐๐	นาข้าว
	สระบุรี	๒๑,๖๐๐	-	๑,๗๐๐	๔,๐๐๐	๔,๐๐๐	นาข้าว
สทน.๓	สกลนคร	๓๕,๖๔๐	-	๒๐๐	๑,๐๐๐	๗๐๐	นาข้าว
	อุดรธานี	๓,๔๓๑,๙๐๔	-	๙,๙๐๖	๒๓,๒๑๗	-	
สทน.๔	ขอนแก่น	๖,๐๑๕,๖๐๐	-	๔๖,๗๓๔	๗๓,๔๐๒	-	
	มหาสารคาม	๑๘๖,๐๐๐	-	๑๒๐	๔๙๐	-	
สทน.๕	นครราชสีมา	๑,๓๓๓,๘๐๐	-	๕,๒๙๘	๑๖,๑๖๒	-	
สทน.๖	ปราจีนบุรี	๙๗,๙๒๐	-	๕๕	๒๐๐	-	
	ระยอง	๕๙๗,๕๐๐	-	๑๗,๑๐๐	๕๐,๑๒๒	-	
	สระแก้ว	๕๘๘,๒๐๐	-	๑,๑๘๑	๓,๓๗๖	๑,๔๐๐	นาข้าว
สทน.๗	ราชบุรี	๒,๕๕๒,๘๕๐	-	๒,๗๓๕	๘,๐๒๐	๓,๒๗๙	ฝรั่ง,มะพร้าว
	สุพรรณบุรี	๗๐๖,๗๔๐	-	๑,๘๑๗	๕,๙๕๙	๑๕,๐๐๐	นาข้าว
	นครปฐม	-	-	-	-	-	
สทน.๘	สงขลา	๑,๒๘๙,๕๒๐	-	๒,๗๘๙	๙,๗๘๕	๑๑,๑๒๕	สวนยางพารา สวนมะพร้าว ไร่นา กล้าย ปาล์ม
	พัทลุง	๔๔,๕๕๐	-	๑,๔๔๒	๕,๗๒๔	๓๑๕	สวนยางพารา สวนมะพร้าว ไร่นา กล้าย ปาล์ม บ้านเรือน เทศบาลเมืองพัทลุง
	ปัตตานี	๑๒๑,๕๐๐	-	๑,๔๐๐	๖,๐๐๐	๒,๘๐๐	ไร่อ้อย เลี้ยงสัตว์ (เปิด ไก่ แพะ)
สทน.๙	อุตรดิตถ์	-	-	-	-	-	
	พิจิตร	-	-	-	-	-	
	สุโขทัย	๗๕๗,๒๖๐	-	๔,๕๔๐	๙,๑๘๔	๑๐,๗๐๐	นาข้าว,ผักบุ้งเมล็ด,มะม่วง, พืชผักสวนครัว
	พิษณุโลก	๘๒,๕๖๐	-	-	๒,๒๔๔	-	
สทน.๑๐	ชุมพร	-	๑,๐๐๐	๖๐	๑๗๕	-	
	ภูเก็ต	๙,๙๐๐	-	๑,๑๑๐	๓,๖๔๔	-	
สทน.๑๑	อุบลราชธานี	๑,๙๐๐,๘๐๐	-	๑๐,๘๙๖	๒๖,๐๔๑	-	
	๒๖ จังหวัด	๒๑,๗๘๙,๓๐๔	๖๑,๐๐๐	๑๑๒,๐๙๕	๒๕๕,๙๙๗	๕๓,๐๑๙	

จึงเรียนมาเพื่อโปรดทราบ

นายภาตล ถาวรภุชรัตน์
อธิบดีกรมทรัพยากรน้ำ
ประธานคณะทำงานศูนย์ปฏิบัติการ
ทรัพยากรธรรมชาติและสิ่งแวดล้อม (ด้านทรัพยากรน้ำ)