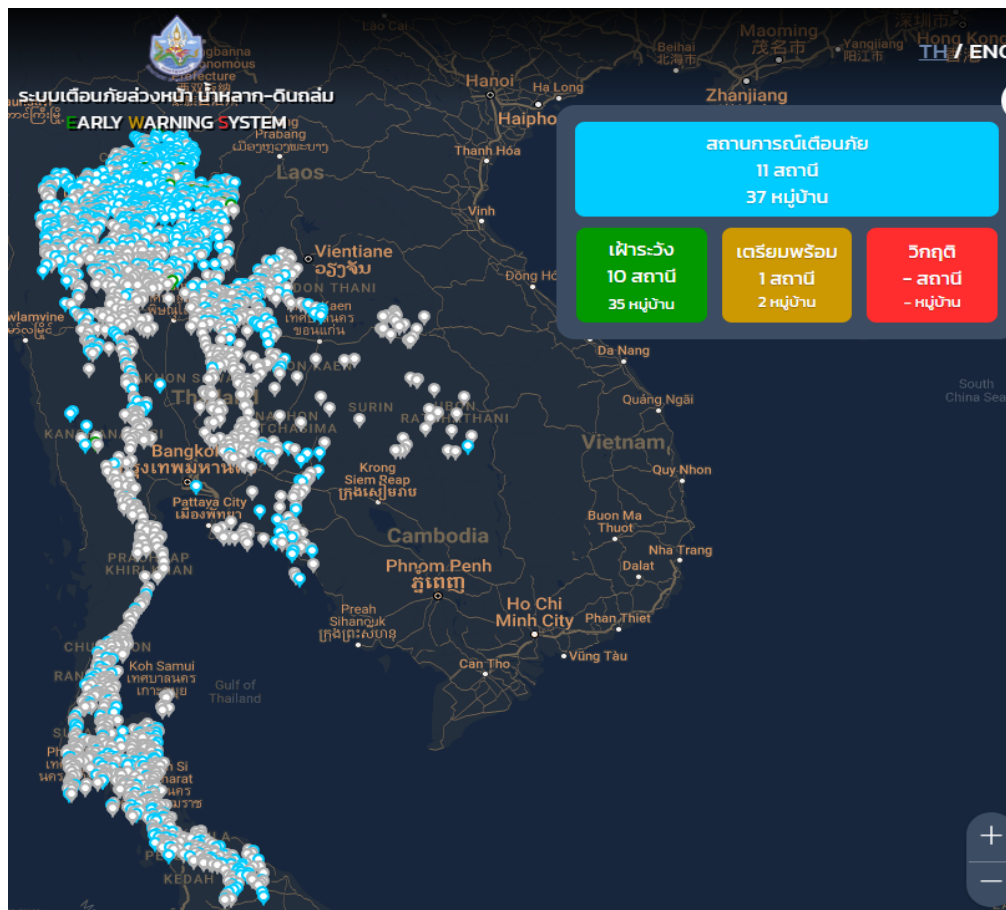


รายงานสถานการณ์พื้นที่เสี่ยงอุทกภัยน้ำหลากในเขตพื้นที่ลัดเชิงเขา

วันที่ 6 สิงหาคม 2567 เวลา 15:00 น.

1) Early Warning System (6 สิงหาคม 2567 เวลา 15.00 น)

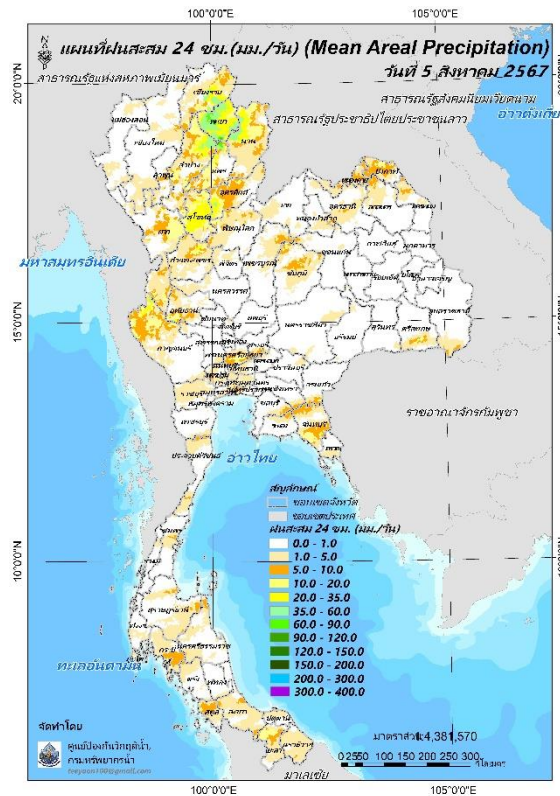
สถานี Early Warning System มีปริมาณฝนตกย้อนหลัง 12 ชั่วโมง 809 หมู่บ้าน



ที่มา : กองวิจัย พัฒนาและอุทกวิทยา

2) ปริมาณฝน

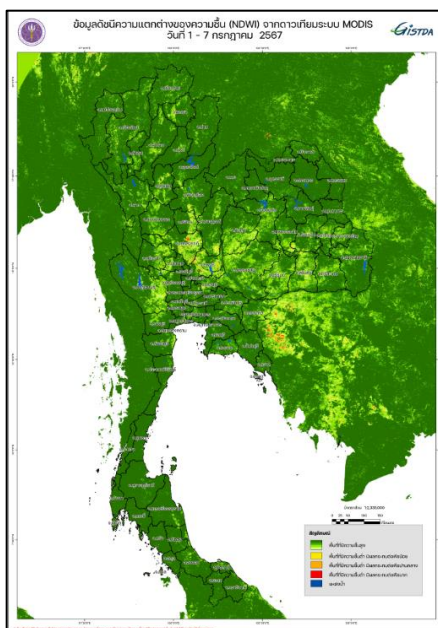
ผลการเปรียบเทียบปริมาณฝนสะสม 24 ชั่วโมง ของวันที่ 5 – 6 สิงหาคม 2567 (เวลา 15:00 น.) จากระบบของ Southeast Asia Flash Flood Guidance System (SEAFFGS) แสดงให้เห็นว่ามีปริมาณฝนตกบริเวณภาคเหนือบางส่วน และภาคตะวันตกบางส่วน มีปริมาณฝนสะสมประมาณ 20 - 35 มม./วัน ส่วนบริเวณจังหวัดเชียงราย พะเยา ลำปาง แพร่ น่าน และอุตรดิตถ์ ปริมาณฝนสะสมประมาณ 35 – 60 มม./วัน



ปริมาณฝนสะสม 24 ชั่วโมง (SEAFFGS)

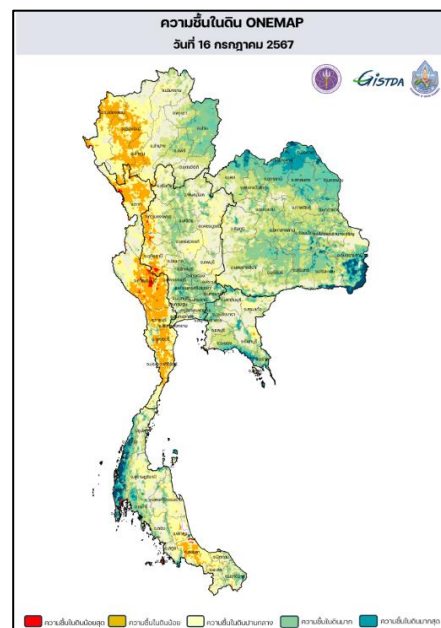
3) ปริมาณความชื้นในดิน

ปริมาณความชื้นในดินจากแผนที่ดาวเทียมของ Gistda (ดัชนีความแตกต่าง (NDWI) ราย 7 วัน) และค่าความชื้นในดินที่ได้จากระบบ SEAFFGS พบว่าบริเวณภาคเหนือ ภาคตะวันออกเฉียงเหนือ ภาคตะวันออก ภาคตะวันตก และภาคใต้ มีค่าความชื้นอยู่ในเกณฑ์ประมาณร้อยละ 0 - 20 สภาวะดังกล่าวหมายถึงดินในพื้นที่บริเวณดังกล่าวยังสามารถรองรับปริมาณน้ำฝนได้อีกประมาณ 80% ก่อนที่จะเข้าสู่สภาพอิ่มตัว



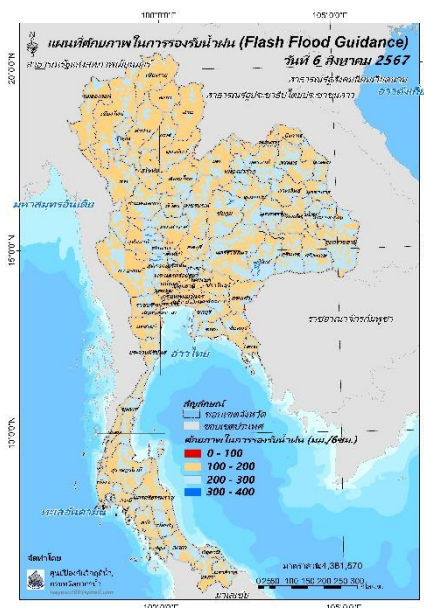
แผนที่ดาวเทียมของ Gistda

(1 - 7 ก.ค. 67)



ปริมาณความชื้นในดิน (SEAFFGS)

4) ศักยภาพในการรองรับน้ำฝน FFG (Flash Flood Guidance)



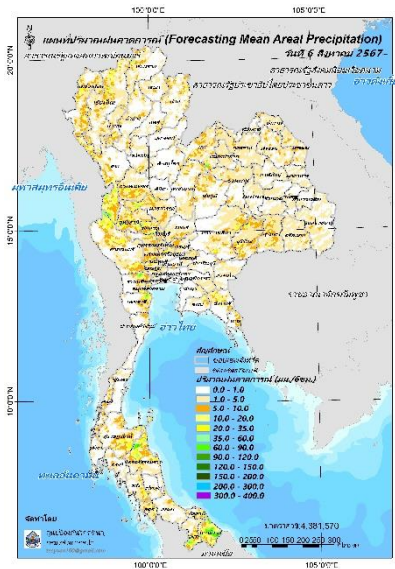
โดยศักยภาพในการรองรับน้ำฝนที่สามารถรองรับปริมาณฝนได้น้อยกว่า 100 มม./ 6 ชม. ไม่พบพื้นที่ดังกล่าว

FFG หมายถึง ค่าความสามารถในการรองรับปริมาณฝนของพื้นที่นั้นๆ ก่อนที่จะเกิดสภาวะน้ำล้นตลิ่งที่จุดออกของปลายพื้นที่ โดยค่า FFG 06-hr หมายถึง ปริมาณฝนที่จะส่งผลให้เกิดสภาวะน้ำล้นตลิ่งที่ปลายลุ่มน้ำในอีก 6 ชั่วโมงข้างหน้า (มม./6ชม.)

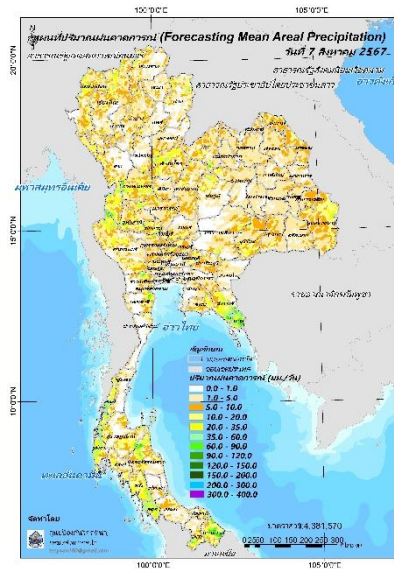
5) ปริมาณฝนคาดการณ์ล่วงหน้า

ปริมาณฝนคาดการณ์ในวันที่ 6 สิงหาคม 2567 เวลา 21.00 น. บริเวณภาคเหนือบางส่วน ภาคตะวันออกเฉียงเหนือบางส่วน ภาคกลางบางส่วน ภาคตะวันออกบางส่วน ภาคตะวันตกบางส่วน และภาคใต้บางส่วน มีปริมาณฝนสะสม 6 ชั่วโมงข้างหน้า 20 – 35 มม. ส่วนบริเวณจังหวัดเชียงใหม่ เชียงราย นครสวรรค์ อุทัยธานี และชัยนาท จะมีปริมาณฝนสะสม 6 ชั่วโมงข้างหน้า 35 - 60 มม. ส่วนบริเวณจังหวัดตาก เลย กาญจนบุรี ราชบุรี เพชรบุรี นครศรีธรรมราช ยะลา และนราธิวาส จะมีปริมาณฝนสะสม 6 ชั่วโมงข้างหน้า 60 – 90 มม.

ปริมาณฝนคาดการณ์ในวันที่ 7 สิงหาคม 2567 เวลา 15.00 น. บริเวณภาคเหนือบางส่วน ภาคตะวันออกเฉียงเหนือบางส่วน ภาคกลางบางส่วน ภาคตะวันออกบางส่วน ภาคตะวันตกบางส่วน และภาคใต้บางส่วน มีปริมาณฝนสะสม 6 ชั่วโมงข้างหน้า 20 – 35 มม. ส่วนบริเวณจังหวัดตาก กำแพงเพชร กาญจนบุรี ราชบุรี เพชรบุรี รอนอง และตรัง จะมีปริมาณฝนสะสม 6 ชั่วโมงข้างหน้า 60 - 90 มม. ส่วนบริเวณจังหวัดเลย จันทบุรี ตรารด ยะลา และนราธิวาส จะมีปริมาณฝนสะสม 6 ชั่วโมงข้างหน้า 90 – 120 มม.



ปริมาณฝนคาดการณ์ในวันที่ 6 สิงหาคม 2567

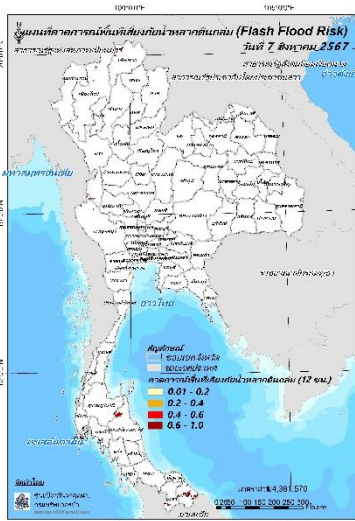


ปริมาณฝนคาดการณ์ในวันที่ 7 สิงหาคม 2567

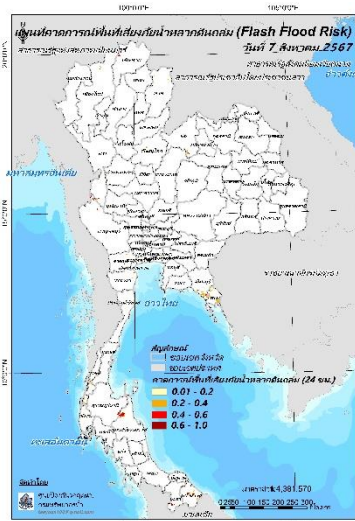
6) ความเสี่ยงจากน้ำท่วม

- การคาดการณ์พื้นที่เสี่ยงภัยน้ำหลากดินถล่มจากข้อมูล SEAFFGS วันที่ 6 สิงหาคม 2567 ในอีก 12 ชม. 24 ชม. และ 36 ชม. ไม่พบพื้นที่เสี่ยง

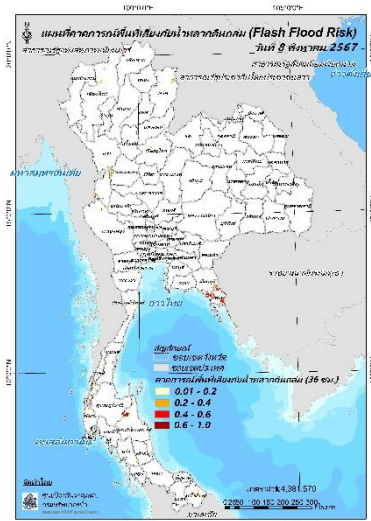
แผนที่แสดงการคาดการณ์พื้นที่เสี่ยงภัยน้ำหลากดินถล่ม วันที่ 6 สิงหาคม 2567



วันที่ 7 ส.ค. 2567 (03:00 น.)



วันที่ 7 ส.ค. 2567 (15:00 น.)



วันที่ 8 ส.ค. 2567 (03:00 น.)

คำแนะนำ: ข้อมูลดังกล่าวเป็นการคาดการณ์พื้นที่เสี่ยงภัยน้ำหลาก โดยอาศัยข้อมูลปริมาณฝนจากดาวเทียม ดังนั้นรายงานฉบับนี้ควรใช้งานควบคู่ไปกับการตรวจวัดปริมาณฝนจริงภาคสนาม และข้อมูลจากเรดาร์เพื่อประกอบการตัดสินใจ