



รายงานการเฝ้าระวังติดตามสถานการณ์น้ำและความช่วยเหลือ
ศูนย์ปฏิบัติการทรัพยากรธรรมชาติและสิ่งแวดล้อม (ด้านทรัพยากรน้ำ)
กระทรวงทรัพยากรธรรมชาติและสิ่งแวดล้อม



กองวิเคราะห์และประเมินสถานการณ์น้ำ กรมทรัพยากรน้ำ

โทรศัพท์ ๐ ๒๒๗๑ ๖๐๐๐ ต่อ ๖๔๔๕ โทรสาร ๐ ๒๒๗๘ ๖๖๒๙ www.dwr.go.th IDLine: mekhalawoc Email: mekhala@dwr.mail.go.th

รายงานฉบับที่ ๓๙๖/๒๕๖๗

เวลา ๑๕.๐๐ น.

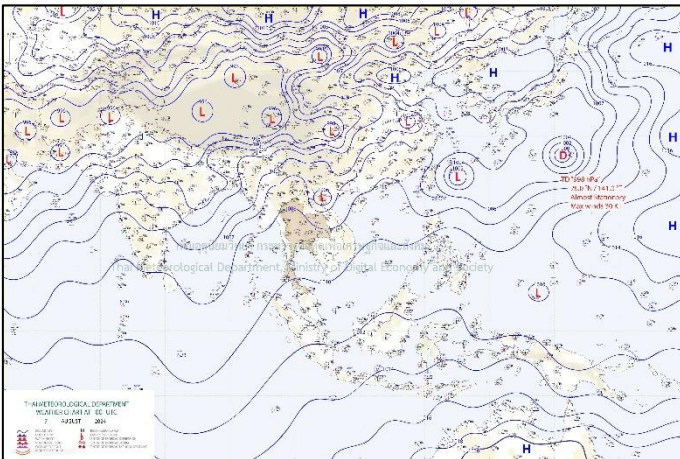
วันที่ ๗ สิงหาคม ๒๕๖๗

เรียน รมว.ทส. เลขาธิการ รมว.ทส. ที่ปรึกษา รมว.ทส. ปกท.ทส. รอง ปกท.ทส. อทน. อทบ. และหน่วยงานที่เกี่ยวข้อง

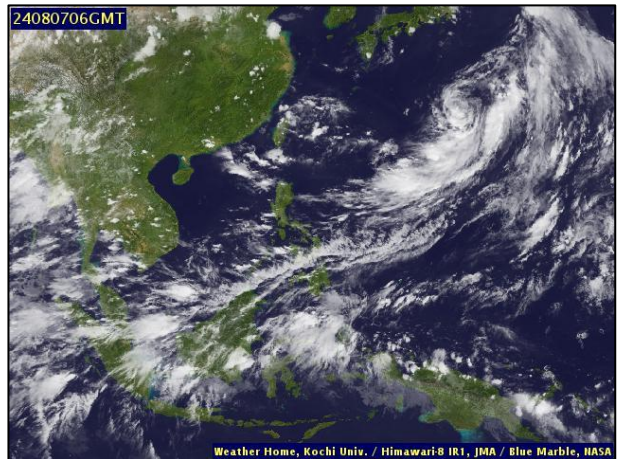
๑. **สภาวะอากาศ เวลา ๑๑.๐๐ น.** (กรมอุตุนิยมวิทยา)

พยากรณ์อากาศ ๒๔ ชั่วโมงข้างหน้า มรสุมตะวันตกเฉียงใต้ยังคงพัดปกคลุมทะเลอันดามัน ประเทศไทย และอ่าวไทย ประกอบกับมีหย่อมความกดอากาศต่ำบริเวณประเทศเวียดนามตอนบน ส่งผลให้ประเทศไทยยังคงมีฝนฟ้าคะนอง และมีฝนตกหนักบางแห่งในภาคเหนือ ภาคตะวันออก และภาคใต้ ขอให้ประชาชนในบริเวณดังกล่าวระวังอันตรายจากฝนตกหนักและฝนที่ตกสะสม ซึ่งอาจทำให้เกิดน้ำท่วมฉับพลันและน้ำป่าไหลหลาก โดยเฉพาะพื้นที่ลาดเชิงเขาใกล้ทางน้ำไหลผ่านและพื้นที่ลุ่มไว้ด้วย

สำหรับบริเวณทะเลอันดามันตอนบนตั้งแต่จังหวัดระนองขึ้นมา ทะเลมีคลื่นสูง ๑-๒ เมตร บริเวณที่มีฝนฟ้าคะนองคลื่นสูงมากกว่า ๒ เมตร ขอให้ชาวเรือในบริเวณดังกล่าวเดินเรือด้วยความระมัดระวังและหลีกเลี่ยงการเดินเรือในบริเวณที่มีฝนฟ้าคะนองในระยะนี้ไว้ด้วย

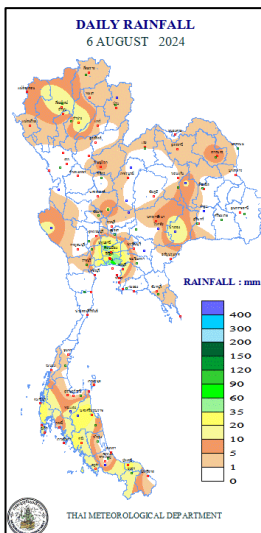


แผนที่อากาศ วันที่ ๗ ส.ค. ๒๕๖๗ เวลา ๑๑.๐๐ น.



ภาพถ่ายดาวเทียม วันที่ ๗ ส.ค. ๒๕๖๗ เวลา ๑๓.๐๐ น.

๒. **ปริมาณฝนสะสม ณ เวลา ๐๗.๐๐ น.(เมื่อวาน) - ๐๗.๐๐ น.(วันนี้)** (กรมอุตุนิยมวิทยา)



จุดตรวจวัด	ปริมาณฝน (มม.)
จ.บุรีรัมย์ (นาร์อง)	๘๕.๒
จ.สมุทรปราการ (สภข.)	๘๑.๗
จ.เชียงใหม่ (ดอยอ่างขาง)	๗๕.๘
จ.กรุงเทพฯ (บางนา สภข.)	๕๘.๓
จ.ปทุมธานี (สภข.)	๔๒.๖
จ.บึงกาฬ	๔๑.๕
จ.นครศรีธรรมราช	๓๖.๙

๓. ปริมาณฝนสะสมของพื้นที่ลาดเชิงเขา ๑๒ ชม. ที่ผ่านมา (กรมทรัพยากรน้ำ)

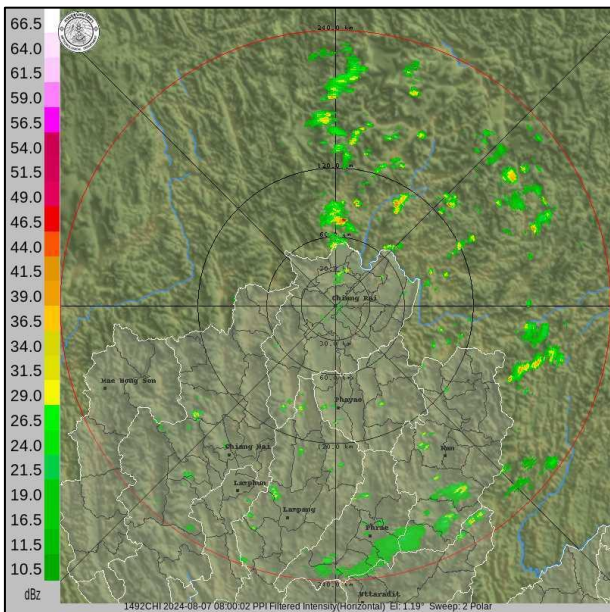
รหัสสถานี	จุดตรวจวัด	ปริมาณฝน (มม./๑๒ ชม.)
STN๐๔๗๖	บ้านดงโคร่ง ต.หินดาด อ.ทองผาภูมิ จ.กาญจนบุรี	๗๕.๕
STN๑๓๘๒	บ้านป่าแดงใหม่ ต.ยางฮ่อม อ.ขุนตาล จ.เชียงราย	๕๕.๐
STN๑๘๑๙	บ้านไม้สะเป่ ต.ปางหมู อ.เมืองแม่ฮ่องสอน จ.แม่ฮ่องสอน	๔๙.๕
STN๑๒๒๐	บ้านแม่เกี่ยม ต.ห้วยอ้อ อ.ลอง จ.แพร่	๔๘.๐
STN๐๔๒๕	บ้านเปียงกอก ต.โป่งน้ำร้อน อ.ฝาง จ.เชียงใหม่	๔๗.๐
STN๑๓๘๗	บ้านเจดีย์ ต.ป่าตาล อ.ขุนตาล จ.เชียงราย	๔๗.๐
STN๐๖๓๐	บ้านห้วยผึ้ง ต.ห้วยผา อ.เมืองแม่ฮ่องสอน จ.แม่ฮ่องสอน	๔๔.๐
STN๑๔๕๕	บ้านห้วยคอกหมู ต.นาปรัง อ.ปง จ.พะเยา	๔๓.๕
STN๑๕๘๒	บ้านหัวบุง ต.เนินหอม อ.เมืองปราจีนบุรี จ.ปราจีนบุรี	๔๑.๐
STN๐๖๓๓	บ้านนาป่าแปก ต.หมอกจำแป้ อ.เมืองแม่ฮ่องสอน จ.แม่ฮ่องสอน	๔๑.๐

๔. ค่าความชื้นในดิน (กรมทรัพยากรน้ำ/คณะกรรมการนิคมน้ำโขง)

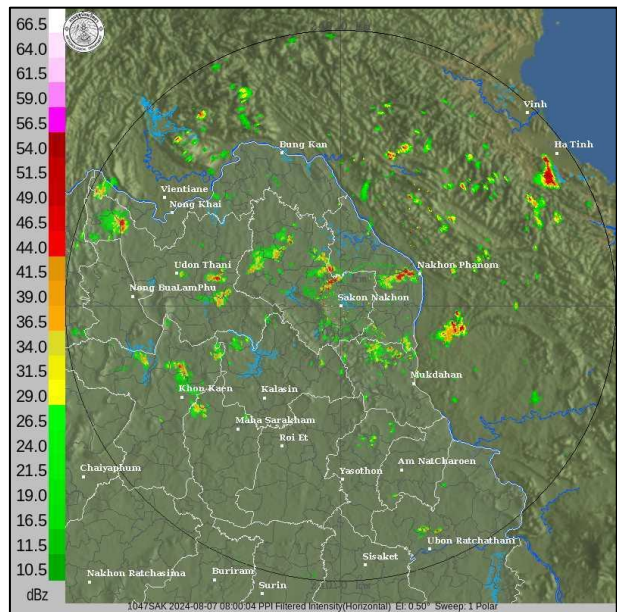
ภูมิภาค	ความชื้นในดิน [-] ๑๘ มิ.ย. ๖๗	ความชื้นในดิน [-] ๑๘ ก.ค. ๖๗	แนวโน้ม
เหนือ	ค่าความชื้นในดินมาก	ค่าความชื้นในดินน้อย	ลดลง
กลาง	ค่าความชื้นในดินมาก	ค่าความชื้นในดินมาก	เพิ่มขึ้น
ตะวันออกเฉียงเหนือ	ค่าความชื้นในดินมาก	ค่าความชื้นในดินมาก	เพิ่มขึ้น
ตะวันออก	ค่าความชื้นในดินมาก	ค่าความชื้นในดินมาก	เพิ่มขึ้น
ตะวันตก	ค่าความชื้นในดินน้อยสุด	ค่าความชื้นในดินน้อย	ทรงตัว
ใต้	ค่าความชื้นในดินน้อย	ค่าความชื้นในดินมาก	เพิ่มขึ้น

หมายเหตุ : ความชื้นในดิน ๕ ระดับ มากสุด มาก ปานกลาง น้อย น้อยสุด

๕. เรดาร์ตรวจอากาศ ณ วันที่ ๗ สิงหาคม ๒๕๖๗ (กรมอุตุนิยมวิทยา)



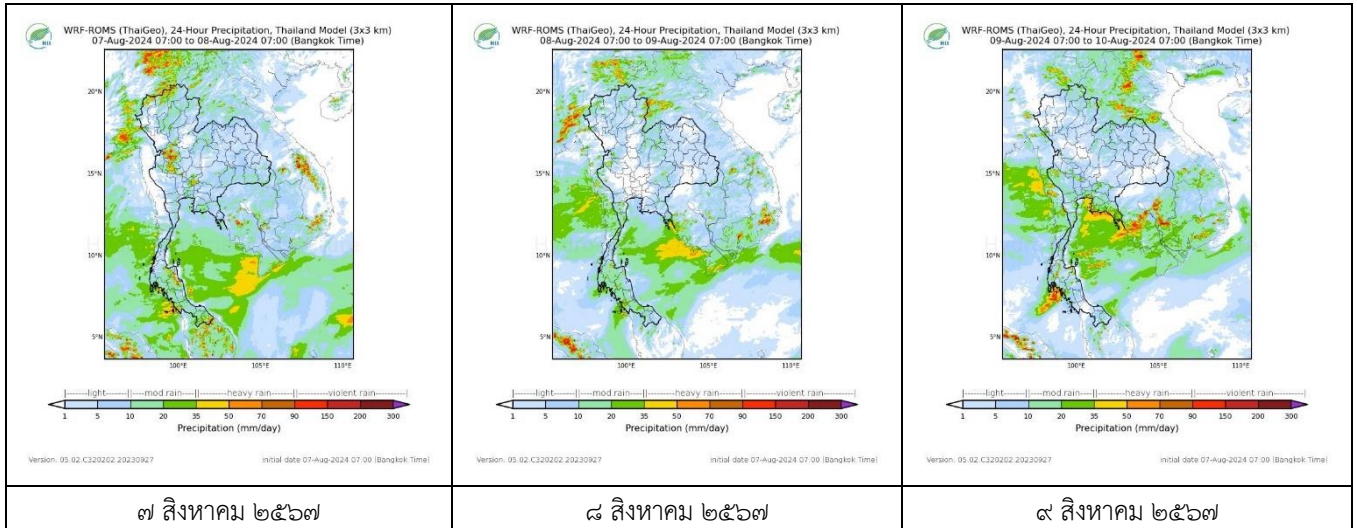
สถานีเชียงราย เวลา ๑๕.๐๐ น.



สถานีสกลนคร เวลา ๑๕.๐๐ น.

จากเรดาร์ตรวจอากาศพบกลุ่มเมฆฝนกระจายทุกภาคของประเทศไทย

๖. แผนภาพคาดการณ์ฝนล่วงหน้า ๓ วัน (สถาบันสารสนเทศทรัพยากรน้ำ (องค์การมหาชน))



๗. สถานการณ์น้ำในแหล่งเก็บกักน้ำ ณ วันที่ ๗ สิงหาคม ๒๕๖๗ (กรมชลประทาน กรมทรัพยากรน้ำ และสทช.ข)

๗.๑ ปริมาณน้ำในอ่างฯ ๔๐,๙๒๔ ล้าน ลบ.ม. คิดเป็นร้อยละ ๕๘ (ปริมาณน้ำใช้การได้ ๑๗,๓๘๖ ล้าน ลบ.ม. คิดเป็นร้อยละ ๓๗) ปริมาณน้ำในอ่างฯ เทียบกับปี ๒๕๖๖ (๓๗,๕๐๘ ล้าน ลบ.ม. คิดเป็นร้อยละ ๕๓ มากกว่าปี ๒๕๖๖ จำนวน ๓,๔๑๖ ล้าน ลบ.ม. ปริมาณน้ำไหลลงอ่างฯ จำนวน ๓๒๓.๐๖ ล้าน ลบ.ม. ปริมาณน้ำระบายจำนวน ๑๒๐.๘๓ ล้าน ลบ.ม. สามารถรับน้ำได้อีก ๓๐,๐๐๒ ล้าน ลบ.ม.

อ่างเก็บน้ำ	ความจุที่ รณก. (ล้าน ลบ.ม.)	ปริมาณ น้ำในอ่าง		ปริมาณ น้ำใช้การได้		ปริมาณ น้ำไหลลงอ่าง		ปริมาณ น้ำระบาย		ปริมาณน้ำ รับได้อีก (ล้าน ม. ^๓) (ความจุที่ลบ- ปริมาณน้ำ ปัจจุบัน)
		ปริมาตร (ล้าน ม. ^๓)	% น้ำ เก็บ กัก	ปริมาตร (ล้าน ม. ^๓)	% น้ำใช้ การ	วันนี้ (ล้าน ม. ^๓)	เมื่อวาน (ล้าน ม. ^๓)	วันนี้ (ล้าน ม. ^๓)	เมื่อวาน (ล้าน ม. ^๓)	
๑.ภูมิพล	๑๓,๔๖๒	๕,๔๙๙	๔๑	๑,๖๙๙	๑๘	๓๔.๑๒	๔๑.๕๔	๘.๐๐	๘.๐๐	๗,๙๖๓
๒.สิริกิติ์	๙,๕๑๐	๕,๐๗๓	๕๓	๒,๒๒๓	๓๓	๙๙.๙๔	๑๒๒.๙๖	๕.๐๑	๔.๙๙	๔,๔๓๗
๓.จุฬารัตน์	๑๖๔	๖๘	๔๒	๓๑	๒๔	๑.๘๘	๐.๓๖	๐.๐๐	๐.๐๐	๙๖
๔.อุบลรัตน์	๒,๔๓๑	๗๖๕	๓๑	๑๘๓	๑๐	๗.๘๗	๓.๙๔	๑๙.๘๒	๑๙.๘๒	๑,๖๖๖
๕.ลำปาว	๑,๙๘๐	๘๘๗	๔๕	๗๘๗	๔๒	๒๓.๒๗	๙.๙๐	๙.๔๒	๙.๒๓	๑,๐๙๓
๖.สิรินธร	๑,๙๖๖	๑,๐๗๒	๕๕	๒๔๑	๒๑	๔.๕๙	๑๓.๒๗	๘.๐๐	๑๒.๗๐	๘๙๔
๗.ป่าสักชลสิทธิ์	๙๖๐	๒๔๗	๒๖	๒๔๔	๒๕	๑๕.๖๕	๑๗.๐๓	๖.๙๒	๖.๙๒	๗๑๓
๘.ศรีนครินทร์	๑๗,๗๔๕	๑๓,๑๒๙	๗๔	๒,๘๖๔	๓๘	๒๙.๗๖	๔๑.๔๐	๐.๙๙	๑.๐๒	๔,๖๑๖
๙.วชิราลงกรณ	๘,๘๖๐	๖,๘๘๕	๗๘	๓,๘๗๓	๖๖	๕๐.๙๗	๖๐.๘๓	๒๐.๐๑	๑๙.๙๔	๑,๙๗๕
๑๐.ขุนด่านปราการชล	๒๒๔	๑๓๙	๖๒	๑๓๕	๖๑	๓.๔๑	๔.๖๒	๐.๐๔	๐.๐๔	๘๕
๑๑.รัชชประภา	๕,๖๓๙	๓,๔๙๗	๖๒	๒,๑๔๕	๕๐	๕.๙๖	๗.๑๒	๑๕.๐๘	๑๔.๘๙	๒,๑๔๒
๑๒.บางบาล	๑,๔๕๔	๗๐๕	๔๙	๔๒๙	๓๖	๓.๐๑	๑.๙๒	๖.๑๒	๖.๑๒	๗๔๙

๗.๒ อ่างเก็บน้ำขนาดกลาง ๔๓๕ แห่ง มีปริมาณน้ำ ๒,๙๐๘ ล้าน ลบ.ม. (๕๔%) ปริมาณน้ำใช้การ ๒,๕๐๕ ล้าน ลบ.ม. (๕๐%)

๗.๓ แหล่งน้ำในพื้นที่นอกเขตชลประทาน ๑๐๒,๐๙๙ แห่ง มีปริมาณน้ำรวม ๔,๒๖๔ ล้าน ลบ.ม. (๕๐%)

๗.๔ แหล่งน้ำขนาดเล็กนอกเขตชลประทาน ๑๘๔ แห่ง ตรวจวัดโดยกรมทรัพยากรน้ำ เริ่มต้นฤดูฝน มีปริมาณน้ำ ๒๐๗.๑ ล้าน ลบ.ม. (๕๔%) ปริมาณน้ำปัจจุบัน ๓๑๔.๙ ล้าน ลบ.ม. (๖๗.๔%)

ภูมิภาค	จำนวน (แห่ง)	ปริมาณรวม (ล้าน ลบ.ม.)	ปริมาณน้ำ (ล้าน ลบ.ม.)							
			เดือน						ปัจจุบัน	
			ม.ค. ๒๕๖๗	ก.พ. ๒๕๖๗	มี.ค. ๒๕๖๗	เม.ย. ๒๕๖๗	พ.ค. ๒๕๖๗	มิ.ย. ๒๕๖๗	๑๕ ก.ค. ๖๗	ร้อยละ
เหนือ	๑๗,๒๔๙	๙๙๒	๘๗๖	๘๖๘	๘๕๑	๕๙๖	๕๖๓	๕๗๐	๕๕๙	๕๖
ตะวันออกเฉียงเหนือ	๕๔,๕๔๗	๔,๓๘๒	๓,๗๓๗	๓,๖๐๙	๓,๖๐๙	๒,๓๙๓	๒,๒๕๘	๒,๒๖๖	๒,๓๖๘	๕๔
กลาง	๑๖,๓๖๗	๑,๕๗๔	๙๙๑	๘๕๕	๗๘๘	๕๘๒	๕๖๗	๕๓๘	๕๗๑	๓๖
ตะวันออกเฉียง	๗,๘๐๔	๙๙๒	๗๘๘	๘๙๐	๘๙๐	๕๕๖	๕๘๓	๕๓๕	๕๗๒	๕๗
ตะวันตก	๒,๕๐๖	๑๙๒	๙๙	๙๙	๙๙	๕๐	๕๕	๕๒	๕๓	๒๒
ใต้	๓,๖๒๖	๓๓๘	๒๖๙	๒๘๕	๒๗๕	๒๐๓	๑๗๐	๑๕๒	๑๕๑	๔๔
รวม	๑๐๒,๐๙๙.๐๐	๘,๕๗๐	๖,๗๖๐	๖,๖๐๖	๖,๕๑๒	๔,๒๘๐	๔,๐๘๖	๔,๑๐๓	๔,๒๖๔	๕๐

๘. สถานการณ์น้ำในประเทศ ณ วันที่ ๔ - ๗ สิงหาคม ๒๕๖๗ (กรมชลประทาน)

สถานี	แม่น้ำ	อำเภอ	จังหวัด	ระดับตลิ่ง (ม.รทก.)	ระดับน้ำ (ม.รทก.)				แนวโน้ม	เปรียบเทียบระดับตลิ่ง
					อาทิตย์	จันทร์	อังคาร	พุธ		
					๔ ส.ค.	๕ ส.ค.	๖ ส.ค.	๗ ส.ค.		
P.๑	ปิง	เมือง	เชียงใหม่	๓.๗๐	๑.๘๘	๑.๖๖	๑.๕๗	๑.๖๓	เพิ่มขึ้น	- ๒.๐๗
W.๑C	วัง	เมือง	ลำปาง	๕.๒๐	๐.๔๙	๐.๔๕	๐.๔๓	๐.๗๗	เพิ่มขึ้น	- ๔.๔๓
Y.๑๖	ยม	บางระกำ	พิษณุโลก	๗.๓๐	***	๖.๒๙	๖.๕๔	๖.๗๑	เพิ่มขึ้น	- ๐.๕๙
N.๗A	น่าน	เมือง	พิจิตร	๙.๘๗	๖.๓๐	๗.๑๗	๗.๕๗	๗.๖๗	เพิ่มขึ้น	- ๒.๒๐
C.๒	เจ้าพระยา	เมือง	นครสวรรค์	๒๕.๗๐	๒๐.๐๖	๒๐.๒๔	๒๐.๔๗	๒๐.๖๕	ลดลง	- ๕.๐๕
C.๑๓	เจ้าพระยา	สรรพยา	ชัยนาท	๑๖.๓๔	๙.๖๔	๙.๘๗	๑๐.๑๐	๑๐.๑๐	ทรงตัว	- ๖.๒๔
M.๖A	มูล	สตึก	บุรีรัมย์	๗.๙๕	๐.๓๓	๐.๓๐	๐.๒๙	๐.๔๑	เพิ่มขึ้น	- ๗.๕๔
M.๑๙๑	ลำตะคอง	เมือง	นครราชสีมา	๓.๕๐	๑.๑๘	๑.๐๕	๑.๑๔	๑.๓๔	เพิ่มขึ้น	- ๒.๑๖
M.๗	มูล	เมือง	อุบลราชธานี	๗.๐๐	๕.๑๐	๕.๐๖	๔.๙๖	๔.๘๘	ลดลง	- ๒.๑๒
M.๖๙	ลำเซบก	ตระการพืชผล	อุบลราชธานี	๙.๗๐	***	***	***	***	***	***
X.๖๔	คลองท่ามะ	ท่ามะ	ชุมพร	๑๗.๑๓	๘.๐๒	๘.๒๕	๘.๒๔	๗.๗๙	ลดลง	- ๙.๓๔
X.๑๔๙	คลองกลาย	นบพิตำ	นครศรีธรรมราช	๓๓.๙๖	๒๗.๓๓	๒๗.๓๒	๒๗.๓๗	๒๗.๓๖	เพิ่มขึ้น	- ๖.๖๐
X.๒๗๔	แม่น้ำโก-ลก	แว้ง	นราธิวาส	๒๓.๕๐	๑๘.๗๙	๑๘.๓๐	๑๙.๑๑	๑๘.๘๕	ลดลง	- ๔.๖๕
X.๓๗A	แม่น้ำตาปี	พระแสง	สุราษฎร์ธานี	๑๑.๗๐	๕.๖๖	๕.๗๗	๖.๒๒	๖.๓๖	เพิ่มขึ้น	- ๕.๓๔

*** ยังไม่ได้รับรายงาน

๙. สถานการณ์น้ำในพื้นที่ลุ่มน้ำโขง ณ วันที่ ๗ สิงหาคม ๒๕๖๗ (คณะกรรมการแม่ข่าย)

สถานี	ระดับอ้างอิง (ม.รทก.)	ระดับตลิ่ง (ม.)	ระดับน้ำ (ม.)					เปรียบเทียบระดับตลิ่ง (ม.)	ผลต่างของระดับน้ำ (ม.)		แนวโน้ม
			๓ ส.ค.	๔ ส.ค.	๕ ส.ค.	๖ ส.ค.	๗ ส.ค.		๓ วันย้อนหลัง	๕ วันย้อนหลัง	
			อ.เชียงแสน จ.เชียงราย	๓๕๗.๑๑๐	๑๒.๘๐	๗.๕๐	๖.๙๓		๖.๕๔	๖.๔๓	
อ.เชียงคาน จ.เลย	๑๙๔.๑๑๘	๑๖.๐๐	๙.๔๕	๑๑.๗๔	๑๒.๘๖	๑๒.๙๕	๑๒.๒๔	-๓.๗๖	-๐.๖๒	๒.๗๙	ลดลง
อ.เมือง จ.หนองคาย	๑๕๓.๖๔๘	๑๒.๒๐	๖.๓๒	๖.๘๘	๙.๓๖	๑๐.๓๘	๑๐.๔๙	-๑.๗๑	๑.๑๓	๔.๑๗	เพิ่มขึ้น
อ.เมือง จ.นครพนม	๑๓๒.๖๘๐	๑๒.๐๐	๗.๗๔	๗.๙๗	๘.๓๕	๘.๘๕	๙.๔๖	-๒.๕๔	๑.๑๑	๑.๗๒	เพิ่มขึ้น
อ.เมือง จ.มุกดาหาร	๑๒๔.๒๑๙	๑๒.๕๐	๗.๘๑	๗.๙๔	๘.๒๒	๘.๕๑	๘.๙๒	-๓.๕๘	๐.๗๐	๑.๑๑	เพิ่มขึ้น
อ.โขงเจียม จ.อุบลราชธานี	๘๙.๐๓๐	๑๔.๕๐	๙.๖๐	๙.๘๒	๙.๙๑	๙.๘๓	๙.๘๘	-๔.๖๒	-๐.๐๓	๐.๒๘	เพิ่มขึ้น

***ไม่มีสถานการณ์

๑๐. สถานการณ์เตือนภัย Early Warning ณ วันที่ ๗ สิงหาคม ๒๕๖๗ (กรมทรัพยากรน้ำ)

การแจ้งเตือน	สถานี	การแจ้งเตือน	ช่วงเวลา
เตือนสีแดง (อพยพ)	-	-	-
เตือนสีเหลือง (เตือนภัย)	บ้านนาหูน ๓ ตำบลผาตอ อำเภอท่าวังผา จังหวัดน่าน บ้านวังหงส์* ตำบลวังหงส์ อำเภอเมืองแพร่ จังหวัดแพร่	ค่าระดับน้ำ ๔.๔๐ เมตร ระดับวิกฤติ ๕.๐ เมตร ค่าระดับน้ำ ๗.๒๓ เมตร ระดับวิกฤติ ๘.๒ เมตร	๖ ส.ค.๖๗/๒๑.๔๕ น. ๗ ส.ค.๖๗/๐๑.๒๗ น.
เตือนสีเขียว (เฝ้าระวัง)	บ้านแม่ใจเหนือ* ตำบลเวียง อำเภอฝาง จังหวัดเชียงใหม่ บ้านท่าฟ้าเหนือ ตำบลสระ อำเภอเชียงม่วน จังหวัดพะเยา	ค่าระดับน้ำ ๑.๘๔ เมตร ระดับวิกฤติ ๒.๕๐ เมตร ค่าระดับน้ำ ๕.๐๓ เมตร ระดับวิกฤติ ๗.๐ เมตร	๖ ส.ค.๖๗/๒๐.๓๒ น. ๖ ส.ค.๖๗/๒๑.๔๐ น.

***สำนักงานทรัพยากรน้ำภาคที่เกี่ยวข้องได้ดำเนินการแจ้งอาสาสมัครและเครือข่าย รวมถึงหน่วยงานที่เกี่ยวข้องในพื้นที่เสี่ยงภัยแล้ว

๑๑. พื้นที่ติดตามและเฝ้าระวังสถานการณ์ธรณีพิบัติภัย ณ วันที่ ๗ สิงหาคม ๒๕๖๗ (กรมทรัพยากรธรณี)

เนื่องจากในพื้นที่เสี่ยงภัยแผ่นดินถล่มมีฝนตกหนักต่อเนื่อง ประกอบกับมีพื้นที่ลาดการณปริมาณน้ำฝนที่อาจก่อให้เกิดแผ่นดินถล่มล่วงหน้า โดยเฉพาะในบริเวณภาคเหนือ จังหวัดแม่ฮ่องสอน เชียงราย เชียงใหม่ น่าน ลำปาง และภาคใต้ จังหวัดนครศรีธรรมราช และสุราษฎร์ธานี ศูนย์ปฏิบัติการธรณีพิบัติภัยจึงได้ทำการเฝ้าระวังและติดตามสถานการณ์ธรณีพิบัติภัยแผ่นดินถล่มและน้ำป่าไหลหลากเป็นพิเศษและจะทำการ แจ้งอาสาสมัครเครือข่ายในพื้นที่เสี่ยงภัยต่อไป

๑๒. เหตุการณ์วิกฤตน้ำปัจจุบัน ณ วันที่ ๗ สิงหาคม ๒๕๖๗ [เวลา ๐๘.๐๐ น. - ๑๕.๐๐ น. (วันนี้)]

ไม่มีสถานการณ์น้ำ

๑๓. สถานการณ์ภาวะน้ำท่วม และสถานการณ์ฝนแล้ง/ฝนทิ้งช่วง ณ วันที่ ๗ สิงหาคม ๒๕๖๗ (ปก.)

สถานการณ์สาธารณภัย

อุทกภัย จากสถานการณ์ร่องมรสุมพาดผ่านภาคเหนือ สาธารณรัฐแห่งสหภาพเมียนมา สาธารณรัฐประชาธิปไตยประชาชนลาวและสาธารณรัฐสังคมนิยมเวียดนามตอนบน เข้าสู่หย่อมความกดอากาศต่ำบริเวณตอนใต้ของสาธารณรัฐประชาชนจีน ประกอบกับมรสุมตะวันตกเฉียงใต้จะมีกำลังแรงขึ้น ทำให้ประเทศไทยยังคงมีฝนตกหนักถึงหนักมากบางพื้นที่บริเวณภาคเหนือ ภาคตะวันออกเฉียงเหนือ ภาคกลาง และภาคใต้ ทำให้เกิดน้ำท่วมฉับพลัน และน้ำป่าไหลหลาก ส่งผลให้เกิดอุทกภัย ระหว่างวันที่ ๒๔ ก.ค.- ๗ ส.ค. ๖๗ ในพื้นที่ ๑๔ จ. (ลำปาง น่าน พะเยา เชียงราย แม่ฮ่องสอน ตาก เพชรบูรณ์ เลย กาญจนบุรี นครนายก จันทบุรี ตราด ระยอง ปราจีนบุรี) ๕๔ อ. ๑๖๐ ต. ๗๐๗ ม. บ้านเรือนประชาชนได้รับผลกระทบ ๑๓,๘๘๓ ครัวเรือน มีผู้เสียชีวิต ๑ ราย (จ.จันทบุรีหญิง อายุ ๑๑ ปี สาเหตุการเสียชีวิตเนื่องจากจมน้ำ) และไม่มีผู้ได้รับบาดเจ็บ ปัจจุบันยังคงมีสถานการณ์ในพื้นที่ ๔ จ. (พะเยา เชียงราย เพชรบูรณ์ ปราจีนบุรี) ๔ อ. ๙ ต. ๒๑ ม. บ้านเรือนประชาชนได้รับผลกระทบ ๑,๑๑๔ ครัวเรือน

๑๔. ลักษณะอากาศ ๗ วันข้างหน้า (ระหว่างวันที่ ๗ - ๑๓ สิงหาคม ๒๕๖๗)

ในช่วงวันที่ ๗ - ๙ ส.ค. ๖๗ มรสุมตะวันตกเฉียงใต้ที่พัดปกคลุมทะเลอันดามันตอนบน ประเทศไทย และอ่าวไทย จะมีกำลังอ่อนลง ทำให้ประเทศไทยมีฝนลดลงแต่ยังคงฟ้าคะนองบางแห่ง ส่วนในช่วงวันที่ ๑๐ - ๑๓ ส.ค. ๖๗ มรสุมตะวันตกเฉียงใต้กำลังปานกลางพัดปกคลุมทะเลอันดามันตอนบน ประเทศไทย และอ่าวไทย ประกอบกับหย่อมความกดอากาศต่ำปกคลุมประเทศเวียดนามตอนบน ลักษณะเช่นนี้ทำให้ประเทศไทยมีฝนเพิ่มขึ้นและมีฝนตกหนักบางแห่ง

สำหรับคลื่นลมบริเวณทะเลอันดามันมีกำลังปานกลาง โดยทะเลอันดามันตอนบนมีคลื่นสูง ๑ - ๒ เมตร บริเวณฝนฟ้าคะนองคลื่นสูงมากกว่า ๒ เมตร ส่วนบริเวณทะเลอันดามันตอนล่างและอ่าวไทยมีคลื่นสูงประมาณ ๑ เมตร และบริเวณที่มีฝนฟ้าคะนองคลื่นสูงมากกว่า ๑ เมตร

๑๕. ความช่วยเหลือพื้นที่ประสบปัญหาภัยน้ำท่วมสะสมของกรมทรัพยากรน้ำ

ความช่วยเหลือในพื้นที่ประสบปัญหาภัยน้ำท่วม ตั้งแต่วันที่ ๑ ตุลาคม ๒๕๖๖ - ๗ สิงหาคม ๒๕๖๗

หน่วยงาน	จังหวัด	ปริมาณการ สูบน้ำ (ลบ.ม.)	ปริมาณการ แจกจ่ายน้ำ สะอาด (ลิตร)	ประโยชน์ที่ได้รับ			
				อุปโภค-บริโภค		พื้นที่เกษตร (ไร่)	
				ครัวเรือน	ประชากร	ไร่	ชนิดพืช
สทท.๑	ลำปาง	-	๖๐,๐๐๐	๑๕๐	๔๒๐	-	
	เชียงราย	๘๕,๕๐๐	-	๖๐๙	๑,๘๒๗	๑,๐๐๐	นาข้าว
สทท.๒	กรุงเทพมหานคร	๑,๔๖๓,๔๐๐	-	๑,๙๐๐	๓,๗๐๐	-	
	นครสวรรค์	๔๖๖,๕๖๐	-	๓๕๓	๑,๓๐๕	๒,๗๐๐	นาข้าว
	สระบุรี	๒๑,๖๐๐	-	๑,๗๐๐	๔,๐๐๐	๔,๐๐๐	นาข้าว
สทท.๓	สกลนคร	๓๕,๖๔๐	-	๒๐๐	๑,๐๐๐	๗๐๐	นาข้าว
	อุดรธานี	๓,๖๓๔,๘๒๔	-	๙,๙๐๖	๒๓,๒๑๗	-	
สทท.๔	ขอนแก่น	๖,๖๗๕,๖๐๐	-	๔๖,๗๓๔	๗๓,๔๐๒	-	
	มหาสารคาม	๑๘๖,๐๐๐	-	๑๒๐	๔๙๐	-	
สทท.๕	นครราชสีมา	๑,๓๓๓,๘๐๐	-	๕,๒๙๘	๑๖,๑๖๒	-	
สทท.๖	ปราจีนบุรี	๒๑๐,๙๒๐	-	๒๘๕	๑,๑๓๘	๓,๖๕๙	
	ระยอง	๕๙๘,๕๐๐	-	๑๗,๑๐๐	๕๐,๑๒๒	-	
	สระแก้ว	๕๘๘,๒๐๐	-	๑,๑๘๑	๓,๓๗๖	๑,๔๐๐	นาข้าว
สทท.๗	ราชบุรี	๒,๗๐๘,๐๕๐	-	๒,๗๓๕	๘,๐๒๐	๓,๒๗๙	ฝรั่ง,มะพร้าว
	สุพรรณบุรี	๗๐๖,๗๔๐	-	๑,๘๑๗	๕,๙๕๙	๑๕,๐๐๐	นาข้าว
	นครปฐม	-	-	-	-	-	
สทท.๘	สงขลา	๑,๒๘๙,๕๒๐	-	๒,๗๘๙	๙,๗๘๕	๑๑,๑๒๕	สวนยางพารา สวนมะพร้าว ไร่นา กล้าย ปาล์ม
	พัทลุง	๔๔,๕๕๐	-	๑,๔๔๒	๕,๗๒๔	๓๑๕	สวนยางพารา สวนมะพร้าว ไร่นา กล้าย ปาล์ม บ้านเรือน เทศบาลเมืองพัทลุง
	ปัตตานี	๑๒๑,๕๐๐	-	๑,๔๐๐	๖,๐๐๐	๒,๘๐๐	ไร่อ้อย เลี้ยงสัตว์ (เปิด ไก่ แพะ)
สทท.๙	อุตรดิตถ์	-	-	-	-	-	
	พิจิตร	-	-	-	-	-	
	สุโขทัย	๗๕๗,๒๖๐	-	๔,๕๔๐	๙,๑๘๔	๑๐,๗๐๐	นาข้าว,ผักบึงเมลิ็ด,มะม่วง, พืชผักสวนครัว
	พิษณุโลก	๘๕,๙๒๐	-	-	๒,๒๔๔	-	
สทท.๑๐	ชุมพร	-	๑,๐๐๐	๖๐	๑๗๕	-	
	ภูเก็ต	๙,๙๐๐	-	๑,๑๑๐	๓,๖๔๔	-	
สทท.๑๑	อุบลราชธานี	๑,๙๐๐,๘๐๐	-	๑๐,๘๙๖	๒๖,๐๔๑	-	
	๒๖ จังหวัด	๒๒,๙๒๔,๗๘๔	๖๑,๐๐๐	๑๑๒,๓๒๕	๒๕๖,๙๓๕	๕๖,๖๗๘	

จึงเรียนมาเพื่อโปรดทราบ

นายภาคท ถาวรฤกษ์รัตน์
อธิบดีกรมทรัพยากรน้ำ
ประธานคณะกรรมการศูนย์ปฏิบัติการ
ทรัพยากรธรรมชาติและสิ่งแวดล้อม (ด้านทรัพยากรน้ำ)