



**รายงานการเฝ้าระวังติดตามสถานการณ์น้ำและความช่วยเหลือ  
ศูนย์ปฏิบัติการทรัพยากรธรรมชาติและสิ่งแวดล้อม (ด้านทรัพยากรน้ำ)  
กระทรวงทรัพยากรธรรมชาติและสิ่งแวดล้อม**



กองวิเคราะห์และประเมินสถานการณ์น้ำ กรมทรัพยากรน้ำ

โทรศัพท์ ๐ ๒๒๗๑ ๖๐๐๐ ต่อ ๖๔๔๕ โทรสาร ๐ ๒๒๗๘ ๖๖๒๙ www.dwr.go.th IDLine: mekhalawoc Email: mekhala@dwr.mail.go.th

รายงานฉบับที่ ๔๐๐/๒๕๖๗

เวลา ๑๕.๐๐ น.

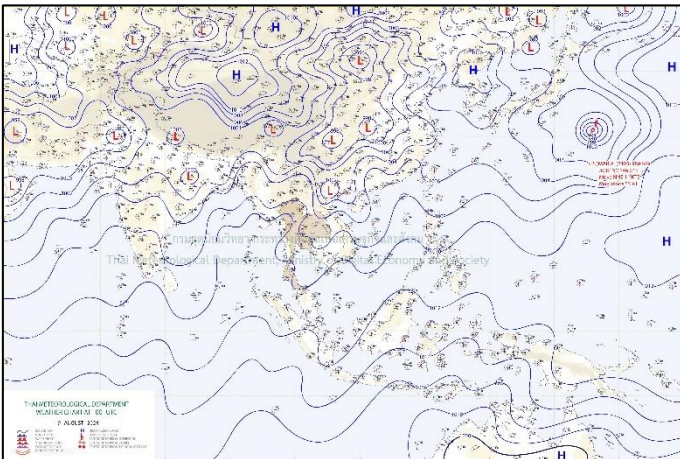
วันที่ ๙ สิงหาคม ๒๕๖๗

เรียน รมว.ทส. เลขานุการ รมว.ทส. ที่ปรึกษา รมว.ทส. ปกท.ทส. รอง ปกท.ทส. อทน. อทบ. และหน่วยงานที่เกี่ยวข้อง

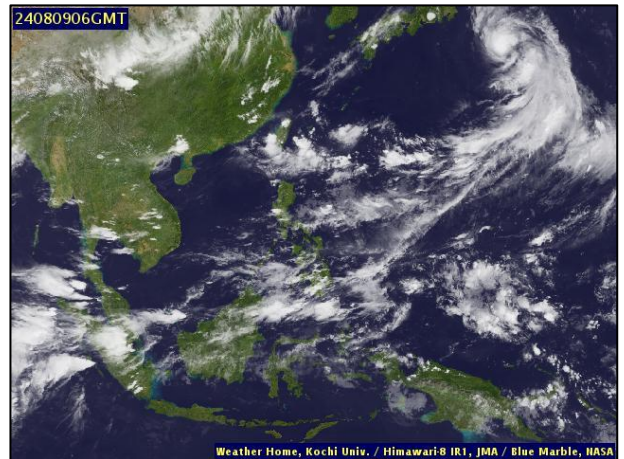
**๑. สถานะอากาศ เวลา ๑๑.๐๐ น. (กรมอุตุนิยมวิทยา)**

พยากรณ์อากาศ ๒๔ ชั่วโมงข้างหน้า ประเทศไทยตอนบนมีฝนลดลง แต่ยังคงมีฝนตกหนักบางแห่งในภาคตะวันออกเฉียงเหนือตอนบน ภาคตะวันออก และภาคใต้ตอนล่าง ทั้งนี้เนื่องจากมรสุมตะวันตกเฉียงใต้ที่พัดปกคลุมทะเลอันดามัน ประเทศไทย และอ่าวไทยมีกำลังอ่อนลง ประกอบกับมีหย่อมความกดอากาศต่ำบริเวณประเทศเวียดนามตอนบน ในขณะที่มีแนวพัดสอบของลมฝ่ายตะวันออกและลมตะวันตกเฉียงใต้พัดปกคลุมภาคใต้ตอนล่าง ขอให้ประชาชนในบริเวณดังกล่าวระวังอันตรายจากฝนตกหนักและฝนที่ตกสะสม ซึ่งอาจทำให้เกิดน้ำท่วมฉับพลันและน้ำป่าไหลหลาก โดยเฉพาะพื้นที่ลาดเชิงเขาใกล้ทางน้ำไหลผ่านและพื้นที่ลุ่มไว้ด้วย

สำหรับคลื่นลมบริเวณทะเลอันดามันตอนบนตั้งแต่จังหวัดระนองขึ้นมามีกำลังปานกลาง โดยมีคลื่นสูง ๑-๒ เมตร บริเวณที่มีฝนฟ้าคะนองคลื่นสูงมากกว่า ๒ เมตร ขอให้ชาวเรือหลีกเลี่ยงการเดินเรือในบริเวณที่มีฝนฟ้าคะนองในระยะนี้ไว้ด้วย

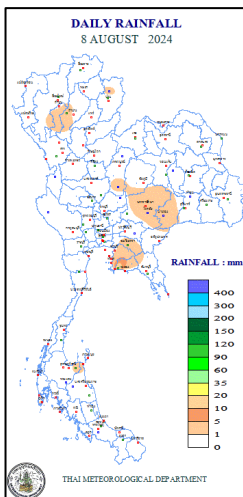


แผนที่อากาศ วันที่ ๙ ส.ค. ๒๕๖๗ เวลา ๐๗.๐๐ น.



ภาพถ่ายดาวเทียม วันที่ ๙ ส.ค. ๒๕๖๗ เวลา ๑๓.๐๐ น.

**๒. ปริมาณฝนสะสม ณ เวลา ๐๗.๐๐ น.(เมื่อวาน) - ๐๗.๐๐ น.(วันนี้) (กรมอุตุนิยมวิทยา)**



จุดตรวจวัด	ปริมาณฝน (มม.)
จ.สงขลา (สะเดา)	๒๕.๒
จ.สมุทรปราการ (สภข.)	๑๗.๔
จ.ระยอง (ห้วยโป่ง สภข.)	๑๗.๒
จ.เชียงราย	๑๓.๐
จ.นครนายก	๗.๘
จ.บึงกาฬ	๕.๙
จ.ลำปาง (สภข.)	๕.๐

๓. ปริมาณฝนสะสมของพื้นที่ลาดเชิงเขา ๑๒ ชม. ที่ผ่านมา (กรมทรัพยากรน้ำ)

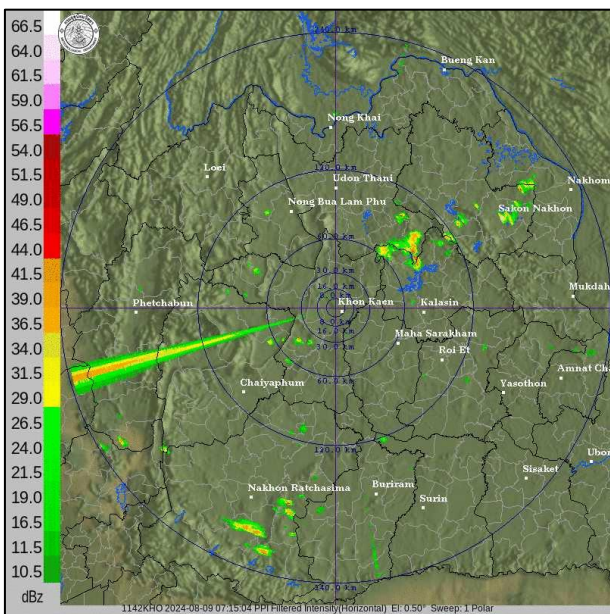
รหัสสถานี	จุดตรวจวัด	ปริมาณฝน (มม./๑๒ ชม.)
STN๐๔๗๖	บ้านดงโคร่ง ต.หินดาด อ.ทองผาภูมิ จ.กาญจนบุรี	๑๖๔.๐
STN๐๐๑๑	บ้านทุ่งยาว ต.แม่สาบ อ.สะเมิง จ.เชียงใหม่	๘๓.๐
STN๑๗๔๐	บ้านตาเงาะ ต.สองพี่น้อง อ.ท่าแซะ จ.ชุมพร	๔๓.๐
STN๑๖๙๗	บ้านวังไทร ต.แม่หวาด อ.ธารโต จ.ยะลา	๒๘.๐
STN๒๐๙๘	บ้านวังหิน ต.ทุ่งสัง อ.ทุ่งใหญ่ จ.นครศรีธรรมราช	๒๕.๐
STN๒๐๙๕	บ้านวังหีบ ต.ชะมาย อ.ทุ่งสง จ.นครศรีธรรมราช	๒๔.๕
STN๒๑๐๒	ชุมชนพรุขนใต้ ต.พรหมโลก อ.พรหมคีรี จ.นครศรีธรรมราช	๒๔.๕
STN๑๙๗๒	บ้านหนองกวาง ต.วังสรรพรส อ.ขลุง จ.จันทบุรี	๒๔.๕
STN๒๐๙๓	บ้านต้นเลียบ ต.โมคลาน อ.ท่าศาลา จ.นครศรีธรรมราช	๒๒.๕
STN๑๗๐๖	บ้านราษฎร์ผดุง ต.สุคริวัน อ.สุคริวัน จ.นราธิวาส	๒๑.๐

๔. ค่าความชื้นในดิน (กรมทรัพยากรน้ำ/คณะกรรมการแม่น้ำโขง)

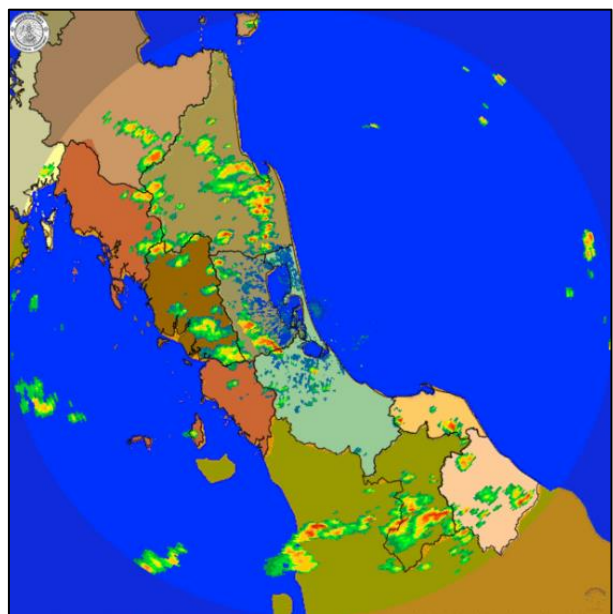
ภูมิภาค	ความชื้นในดิน [-] ๑๘ มิ.ย. ๖๗	ความชื้นในดิน [-] ๑๘ ก.ค. ๖๗	แนวโน้ม
เหนือ	ค่าความชื้นในดินมาก	ค่าความชื้นในดินน้อย	ลดลง
กลาง	ค่าความชื้นในดินมาก	ค่าความชื้นในดินมาก	เพิ่มขึ้น
ตะวันออกเฉียงเหนือ	ค่าความชื้นในดินมาก	ค่าความชื้นในดินมาก	เพิ่มขึ้น
ตะวันออก	ค่าความชื้นในดินมาก	ค่าความชื้นในดินมาก	เพิ่มขึ้น
ตะวันตก	ค่าความชื้นในดินน้อยสุด	ค่าความชื้นในดินน้อย	ทรงตัว
ใต้	ค่าความชื้นในดินน้อย	ค่าความชื้นในดินมาก	เพิ่มขึ้น

หมายเหตุ : ความชื้นในดิน ๕ ระดับ มากสุด มาก ปานกลาง น้อย น้อยสุด

๕. เรดาร์ตรวจอากาศ ณ วันที่ ๙ สิงหาคม ๒๕๖๗ (กรมอุตุนิยมวิทยา)



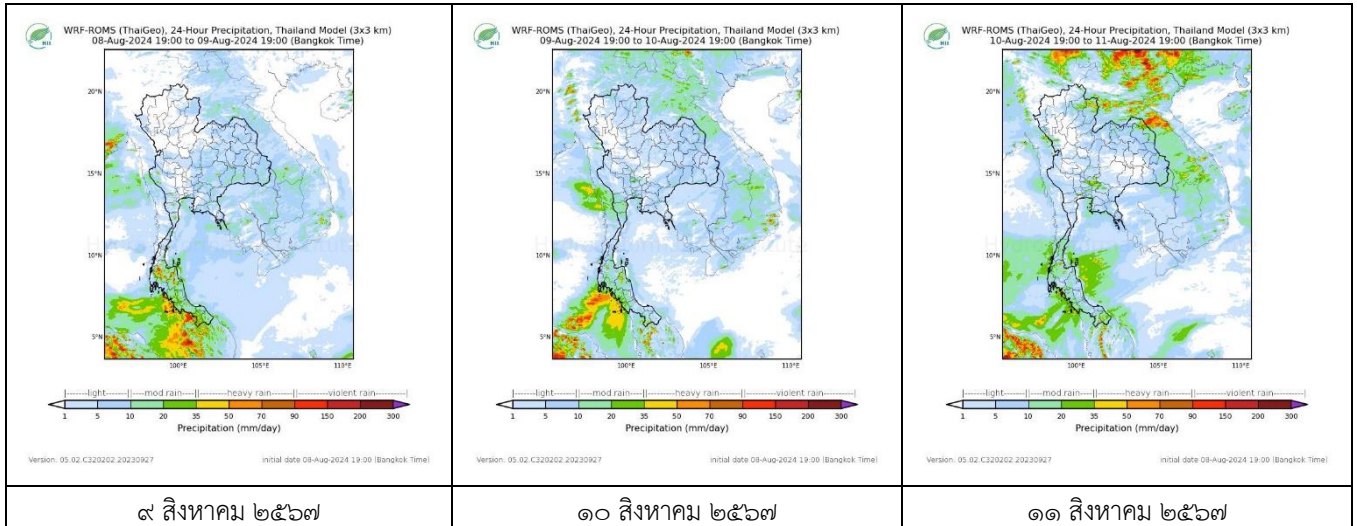
สถานีขอนแก่น เวลา ๑๔.๑๕ น.



สถานีสทิงพระ จ.สงขลา เวลา ๑๔.๑๕ น.

จากเรดาร์ตรวจอากาศพบกลุ่มเมฆฝนบริเวณภาคตะวันออก และภาคใต้ของประเทศไทย

**๖. แผนภาพคาดการณ์ฝนล่วงหน้า ๓ วัน (สถาบันสารสนเทศทรัพยากรน้ำ (องค์การมหาชน))**



**๗. สถานการณ์น้ำในแหล่งเก็บกักน้ำ ณ วันที่ ๙ สิงหาคม ๒๕๖๗ (กรมชลประทาน กรมทรัพยากรน้ำ และสทช.)**

๗.๑ ปริมาณน้ำในอ่างฯ ๔๑,๒๑๙ ล้าน ลบ.ม. คิดเป็นร้อยละ ๕๘ (ปริมาณน้ำใช้การได้ ๑๗,๖๘๐ ล้าน ลบ.ม. คิดเป็นร้อยละ ๓๗) ปริมาณน้ำในอ่างฯ เทียบกับปี ๒๕๖๖ (๓๗,๙๕๙ ล้าน ลบ.ม. คิดเป็นร้อยละ ๕๔ มากกว่าปี ๒๕๖๖ จำนวน ๓,๒๖๐ ล้าน ลบ.ม. ปริมาณน้ำไหลลงอ่างฯ จำนวน ๒๖๑.๔๕ ล้าน ลบ.ม. ปริมาณน้ำระบายจำนวน ๑๒๒.๓๑ ล้าน ลบ.ม. สามารถรับน้ำได้อีก ๒๙,๗๐๘ ล้าน ลบ.ม.

อ่างเก็บน้ำ	ความจุที่ รณก. (ล้าน ลบ.ม.)	ปริมาตร น้ำในอ่าง		ปริมาตร น้ำใช้การได้		ปริมาตร น้ำไหลลงอ่าง		ปริมาตร น้ำระบาย		ปริมาตรน้ำ รับได้อีก (ล้าน ม. <sup>๓</sup> ) (ความจุที่ลบ- ปริมาตรน้ำ ปัจจุบัน)
		ปริมาตร (ล้าน ม. <sup>๓</sup> )	% น้ำ เก็บ กัก	ปริมาตร (ล้าน ม. <sup>๓</sup> )	% น้ำใช้ การ	วันนี้ (ล้าน ม. <sup>๓</sup> )	เมื่อวาน (ล้าน ม. <sup>๓</sup> )	วันนี้ (ล้าน ม. <sup>๓</sup> )	เมื่อวาน (ล้าน ม. <sup>๓</sup> )	
๑.ภูมิพล	๑๓,๔๖๒	๕,๕๔๕	๔๑	๑,๗๔๕	๑๘	๓๒.๖๙	๒๙.๕๕	๘.๐๐	๘.๐๐	๗,๙๑๗
๒.สิริกิติ์	๙,๕๑๐	๕,๒๒๕	๕๕	๒,๓๗๕	๓๖	๗๔.๔๐	๘๗.๔๑	๔.๖๒	๔.๘๗	๔,๒๘๕
๓.จุฬารัตน์	๑๖๔	๖๙	๔๒	๓๒	๒๕	๐.๑๗	๐.๕๘	๐.๐๐	๐.๐๐	๙๕
๔.อุบลรัตน์	๒,๔๓๑	๗๓๖	๓๐	๑๕๔	๘	๖.๔๙	๖.๓๗	๑๙.๙๓	๒๐.๐๐	๑,๖๙๕
๕.ลำปาว	๑,๙๘๐	๘๘๗	๔๕	๗๘๗	๔๒	๑๐.๕๖	๑๐.๔๒	๙.๘๘	๙.๗๙	๑,๐๙๓
๖.สิรินธร	๑,๙๖๖	๑,๐๗๒	๕๕	๒๔๑	๒๑	๕.๖๕	๔.๓๐	๓.๑๐	๕.๗๑	๘๙๔
๗.ป่าสักชลสิทธิ์	๙๖๐	๒๕๙	๒๗	๒๕๖	๒๗	๑๓.๓๗	๑๓.๓๔	๖.๙๓	๖.๙๒	๗๐๑
๘.ศรีนครินทร์	๑๗,๗๔๕	๑๓,๑๘๘	๗๔	๒,๙๒๓	๓๙	๓๐.๒๔	๓๑.๔๙	๐.๙๙	๑.๐๑	๔,๕๕๗
๙.วชิราลงกรณ	๘,๘๖๐	๖,๙๓๕	๗๘	๓,๙๒๓	๖๗	๔๒.๖๔	๕๔.๔๔	๒๕.๐๒	๒๐.๐๓	๑,๙๒๕
๑๐.ขุนด่านปราการชล	๒๒๔	๑๔๖	๖๕	๑๔๑	๖๔	๒.๒๗	๔.๐๒	๐.๐๔	๐.๐๔	๗๘
๑๑.รัชชประภา	๕,๖๓๙	๓,๔๗๔	๖๒	๒,๑๒๒	๕๐	๕.๙๘	๑.๙๐	๑๕.๐๔	๑๕.๐๓	๒,๑๖๕
๑๒.บางบาล	๑,๔๕๔	๖๙๘	๔๘	๔๒๒	๓๖	๒.๖๖	๒.๖๑	๖.๑๒	๖.๐๘	๗๕๖

๗.๒ อ่างเก็บน้ำขนาดกลาง ๔๓๕ แห่ง มีปริมาณน้ำ ๒,๙๐๓ ล้าน ลบ.ม. (๕๔%) ปริมาณน้ำใช้การ ๒,๔๙๘ ล้าน ลบ.ม. (๕๐%)

๗.๓ แหล่งน้ำในพื้นที่นอกเขตชลประทาน ๑๐๒,๐๙๙ แห่ง มีปริมาณน้ำรวม ๔,๒๖๔ ล้าน ลบ.ม. (๕๐%)

๗.๔ แหล่งน้ำขนาดเล็กนอกเขตชลประทาน ๑๘๔ แห่ง ตรวจวัดโดยกรมทรัพยากรน้ำ เริ่มต้นฤดูฝน มีปริมาณน้ำ ๒๐๗.๑ ล้าน ลบ.ม. (๕๔%) ปริมาณน้ำปัจจุบัน ๓๑๔.๙ ล้าน ลบ.ม. (๖๗.๔%)

ภูมิภาค	จำนวน (แห่ง)	ปริมาณรวม (ล้าน ลบ.ม.)	ปริมาณน้ำ (ล้าน ลบ.ม.)							
			เดือน						ปัจจุบัน	
			ม.ค. ๒๕๖๗	ก.พ. ๒๕๖๗	มี.ค. ๒๕๖๗	เม.ย. ๒๕๖๗	พ.ค. ๒๕๖๗	มิ.ย. ๒๕๖๗	๑๕ ก.ค. ๖๗	ร้อยละ
เหนือ	๑๗,๒๔๙	๙๙๒	๘๗๖	๘๖๘	๘๕๑	๕๙๖	๕๖๓	๕๗๐	๕๕๙	๕๖
ตะวันออกเฉียงเหนือ	๕๔,๕๔๗	๔,๓๘๒	๓,๗๓๗	๓,๖๐๙	๓,๖๐๙	๒,๓๙๓	๒,๒๕๘	๒,๒๖๖	๒,๓๖๘	๕๔
กลาง	๑๖,๓๖๗	๑,๕๗๔	๙๙๑	๘๕๕	๗๘๘	๕๘๒	๕๖๗	๕๓๘	๕๗๑	๓๖
ตะวันออกเฉียง	๗,๘๐๔	๙๙๒	๗๘๘	๘๙๐	๘๙๐	๕๕๖	๕๘๓	๕๓๕	๕๗๒	๕๗
ตะวันตก	๒,๕๐๖	๑๙๒	๙๙	๙๙	๙๙	๕๐	๕๕	๕๒	๕๓	๒๒
ใต้	๓,๖๒๖	๓๓๘	๒๖๙	๒๘๕	๒๗๕	๒๐๓	๑๗๐	๑๕๒	๑๕๑	๔๔
รวม	๑๐๒,๐๙๙.๐๐	๘,๕๗๐	๖,๗๖๐	๖,๖๐๖	๖,๕๑๒	๔,๒๘๐	๔,๐๘๖	๔,๑๐๓	๔,๒๖๔	๕๐

๘. สถานการณ์น้ำในประเทศ ณ วันที่ ๖ - ๙ สิงหาคม ๒๕๖๗ (กรมชลประทาน)

สถานี	แม่น้ำ	อำเภอ	จังหวัด	ระดับตลิ่ง (ม.รทก.)	ระดับน้ำ (ม.รทก.)				แนวโน้ม	เปรียบเทียบระดับตลิ่ง
					อังคาร	พุธ	พฤหัสบดี	ศุกร์		
					๖ ส.ค.	๗ ส.ค.	๘ ส.ค.	๙ ส.ค.		
P.๑	ปิง	เมือง	เชียงใหม่	๓.๗๐	๑.๕๗	๑.๖๓	๑.๗๘	๑.๗๐	ลดลง	- ๒.๐๐
W.๑C	วัง	เมือง	ลำปาง	๕.๒๐	๐.๔๓	๐.๗๗	๐.๖๕	๐.๖๖	เพิ่มขึ้น	- ๔.๕๔
Y.๑๖	ยม	บางระกำ	พิษณุโลก	๗.๓๐	๖.๕๔	๖.๗๑	๖.๗๙	๖.๗๔	ลดลง	- ๐.๕๖
N.๗A	น่าน	เมือง	พิจิตร	๙.๘๗	๗.๕๗	๗.๖๗	๗.๗๑	๗.๖๘	ลดลง	- ๒.๑๙
C.๒	เจ้าพระยา	เมือง	นครสวรรค์	๒๕.๗๐	๒๐.๔๗	๒๐.๖๕	๒๐.๗๕	๒๐.๗๙	เพิ่มขึ้น	- ๔.๙๑
C.๑๓	เจ้าพระยา	สรรพยา	ชัยนาท	๑๖.๓๔	๑๐.๑๐	๑๐.๑๐	๑๐.๑๐	๑๐.๗๕	เพิ่มขึ้น	- ๕.๕๙
M.๖A	มูล	สตึก	บุรีรัมย์	๗.๙๕	๐.๒๙	๐.๔๑	๐.๔๔	๑.๐๓	เพิ่มขึ้น	- ๖.๙๒
M.๑๙๑	ลำตะคอง	เมือง	นครราชสีมา	๓.๕๐	๑.๑๔	๑.๓๔	๑.๒๓	๑.๒๐	ลดลง	- ๒.๓๐
M.๗	มูล	เมือง	อุบลราชธานี	๗.๐๐	๔.๙๖	๔.๘๘	๔.๘๐	๔.๖๖	ลดลง	- ๒.๓๔
M.๖๙	ลำเซบก	ตระการพืชผล	อุบลราชธานี	๙.๗๐	***	***	***	***	***	***
X.๖๔	คลองท่ามะ	ท่ามะ	ชุมพร	๑๗.๑๓	๘.๒๔	๗.๗๙	๗.๗๘	๗.๙๙	เพิ่มขึ้น	- ๙.๑๔
X.๑๔๙	คลองกลาย	นบพิตำ	นครศรีธรรมราช	๓๓.๙๖	๒๗.๓๗	๒๗.๓๖	๒๗.๔๐	๒๗.๖๓	เพิ่มขึ้น	- ๖.๓๓
X.๒๗๔	แม่น้ำโก-ลก	แว้ง	นราธิวาส	๒๓.๕๐	๑๙.๑๑	๑๘.๘๕	๑๙.๐๘	๑๘.๔๐	ลดลง	- ๕.๑๐
X.๓๗A	แม่น้ำตาปี	พระแสง	สุราษฎร์ธานี	๑๑.๗๐	๖.๒๒	๖.๓๖	๖.๓๑	๖.๐๒	ลดลง	- ๕.๖๘

\*\*\* ยังไม่ได้รับรายงาน

๙. สถานการณ์น้ำในพื้นที่ลุ่มน้ำโขง ณ วันที่ ๙ สิงหาคม ๒๕๖๗ (คณะกรรมการจัดการแม่น้ำโขง)

สถานี	ระดับอ้างอิง (ม.รทก.)	ระดับตลิ่ง (ม.)	ระดับน้ำ (ม.)					เปรียบเทียบระดับตลิ่ง (ม.)	ผลต่างของระดับน้ำ (ม.)		แนวโน้ม
			๕ ส.ค.	๖ ส.ค.	๗ ส.ค.	๘ ส.ค.	๙ ส.ค.		๓ วันย้อนหลัง	๕ วันย้อนหลัง	
			อ.เชียงแสน จ.เชียงราย	๓๕๗.๑๑๐	๑๒.๘๐	๖.๕๔	๖.๔๓		๖.๐๘	๕.๖๕	
อ.เชียงคาน จ.เลย	๑๙๔.๑๑๘	๑๖.๐๐	๑๒.๘๖	๑๒.๙๕	๑๒.๒๔	๑๒.๐๖	๑๑.๗๗	-๔.๒๓	-๐.๔๗	-๑.๐๙	ลดลง
อ.เมือง จ.หนองคาย	๑๕๓.๖๔๘	๑๒.๒๐	๙.๓๖	๑๐.๓๘	๑๐.๔๙	๙.๘๒	๙.๖๘	-๒.๕๒	-๐.๘๑	๐.๓๒	ลดลง
อ.เมือง จ.นครพนม	๑๓๒.๖๘๐	๑๒.๐๐	๘.๓๕	๘.๘๕	๙.๔๖	๙.๗๕	๙.๖๘	-๒.๓๒	๐.๒๒	๑.๓๓	ลดลง
อ.เมือง จ.มุกดาหาร	๑๒๔.๒๑๙	๑๒.๕๐	๘.๒๒	๘.๕๑	๘.๙๒	๙.๒๙	๙.๒๙	-๓.๒๑	๐.๓๗	๑.๐๗	ทรงตัว
อ.โขงเจียม จ.อุบลราชธานี	๘๙.๐๓๐	๑๔.๕๐	๙.๙๑	๙.๘๓	๙.๘๘	๑๐.๑๙	๑๐.๔๐	-๔.๑๐	๐.๕๒	๐.๔๙	เพิ่มขึ้น

\*\*\*ไม่มีสถานการณ์

## ๑๐. สถานการณ์เตือนภัย Early Warning ณ วันที่ ๙ สิงหาคม ๒๕๖๗ (กรมทรัพยากรน้ำ)

การแจ้งเตือน	สถานี	การแจ้งเตือน	ช่วงเวลา
เตือนสีแดง (อพยพ)	-	-	-
เตือนสีเหลือง (เตือนภัย)	-	-	-
เตือนสีเขียว (เฝ้าระวัง)	-	-	-

\*\*\* ไม่มีสถานการณ์

### ๑๑. พื้นที่ติดตามและเฝ้าระวังสถานการณ์ธรณีพิบัติภัย ณ วันที่ ๙ สิงหาคม ๒๕๖๗ (กรมทรัพยากรธรณี)

เนื่องจากในพื้นที่เสี่ยงภัยแผ่นดินถล่มมีปริมาณน้ำฝนไม่ถึงเกณฑ์การเฝ้าระวัง ประกอบกับไม่มีพื้นที่คาดการณ์ปริมาณน้ำฝนที่อาจก่อให้เกิดแผ่นดินถล่มล่วงหน้า จึงไม่มีพื้นที่ติดตามสถานการณ์ธรณีพิบัติภัยดินถล่มและน้ำป่าไหลหลาก

### ๑๒. เหตุการณ์วิกฤตน้ำปัจจุบัน ณ วันที่ ๙ สิงหาคม ๒๕๖๗ [เวลา ๐๘.๐๐ น. - ๑๕.๐๐ น. (วันนี้)]

ไม่มีสถานการณ์น้ำ

### ๑๓. สถานการณ์ภาวะน้ำท่วม และสถานการณ์ฝนแล้ง/ฝนทิ้งช่วง ณ วันที่ ๙ สิงหาคม ๒๕๖๗ (ปก.)

#### สถานการณ์สาธารณภัย

อุทกภัย จากสถานการณ์ร่องมรสุมพาดผ่านภาคเหนือ สาธารณรัฐแห่งสหภาพเมียนมา สาธารณรัฐประชาธิปไตยประชาชนลาว และสาธารณรัฐสังคมนิยมเวียดนามตอนบน เข้าสู่หย่อมความกดอากาศต่ำบริเวณตอนใต้ของสาธารณรัฐประชาชนจีน ประกอบกับมรสุมตะวันตกเฉียงใต้จะมีกำลังแรงขึ้น ทำให้ประเทศไทยยังคงมีฝนตกหนักถึงหนักมากบางพื้นที่ บริเวณภาคเหนือ ภาคตะวันออกเฉียงเหนือ ภาคกลาง และภาคใต้ ทำให้เกิดน้ำท่วมฉับพลัน และน้ำป่าไหลหลาก ส่งผลให้เกิดอุทกภัย ระหว่างวันที่ ๒๔ ก.ค.- ๙ ส.ค. ๖๗ ในพื้นที่ ๑๕ จ. (ลำปาง น่าน พะเยา เชียงราย แม่ฮ่องสอน ตาก เพชรบูรณ์ เลย กาญจนบุรี นครนายก จันทบุรี ตราด ระยอง ปราจีนบุรี สุราษฎร์ธานี) ๕๕ อ. ๑๖๒ ต. ๗๑๙ ม. บ้านเรือนประชาชนได้รับผลกระทบ ๑๔,๐๒๙ ครัวเรือน มีผู้เสียชีวิต ๒ ราย (จ.จันทบุรี หญิง อายุ ๑๑ ปี สาเหตุการเสียชีวิตเนื่องจากจมน้ำ,จ.สุราษฎร์ธานี ชาย อายุ ๓๗ ปี สาเหตุการเสียชีวิตเนื่องจากจมน้ำ) และมีผู้ได้รับบาดเจ็บ ๕ ราย (จ.สุราษฎร์ธานี) **ปัจจุบันยังคงมีสถานการณ์ในพื้นที่ จ.ปราจีนบุรี ๑ อ. ๒ ต. ๒๓ ม. บ้านเรือนประชาชนได้รับผลกระทบ ๔๖๑ ครัวเรือน**

### ๑๔. ลักษณะอากาศ ๗ วันข้างหน้า (ระหว่างวันที่ ๙ - ๑๕ สิงหาคม ๒๕๖๗)

ในช่วงวันที่ ๙ - ๑๐ ส.ค. ๖๗ มรสุมตะวันตกเฉียงใต้ที่พัดปกคลุมทะเลอันดามันตอนบน ประเทศไทยตอนบน และอ่าวไทยตอนบนมีกำลังอ่อนลง ในขณะที่มีหย่อมความกดอากาศต่ำยังคงปกคลุมบริเวณประเทศเวียดนามตอนบน ลักษณะเช่นนี้ทำให้ประเทศไทยตอนบนมีฝนลดลง แต่ยังคงมีฝนตกหนักบางแห่งภาคตะวันออกเฉียงเหนือตอนบน และภาคตะวันออกเฉียงเหนือตอนล่างมีแนวพัดสอบของลมฝ่ายตะวันออกและลมตะวันตกเฉียงใต้พัดปกคลุม ทำให้บริเวณดังกล่าวมีฝนตกหนักบางแห่ง ส่วนคลื่นลมบริเวณทะเลอันดามันตั้งแต่ จ.ระนองขึ้นมามีกำลังปานกลาง โดยมีคลื่นสูง ๑ - ๒ เมตร บริเวณฝนฟ้าคะนองคลื่นสูงมากกว่า ๒ เมตร บริเวณทะเลอันดามันตั้งแต่จ.พังงาลงไป และอ่าวไทยมีคลื่นสูงประมาณ ๑ เมตร บริเวณที่มีฝนฟ้าคะนองคลื่นสูงมากกว่า ๑ เมตร

ในช่วงวันที่ ๑๑ - ๑๕ ส.ค. ๖๗ มรสุมตะวันตกเฉียงใต้ที่พัดปกคลุมทะเลอันดามัน ประเทศไทย และอ่าวไทยจะมีกำลังแรงขึ้นเป็นกำลังปานกลาง ประกอบกับมีร่องมรสุมกำลังปานกลางพาดผ่านตอนบนของภาคเหนือ และประเทศลาวตอนบน เข้าสู่หย่อมความกดอากาศต่ำบริเวณประเทศเวียดนามตอนบน ลักษณะเช่นนี้ทำให้ประเทศไทยจะมีฝนเพิ่มขึ้น และมีฝนตกหนักบางแห่งในภาคเหนือ ภาคตะวันออกเฉียงเหนือ ภาคกลาง รวมทั้งกรุงเทพมหานครและปริมณฑล ภาคตะวันออก และภาคใต้ฝั่งตะวันตก สำหรับคลื่นลมบริเวณทะเลอันดามันตอนบนและอ่าวไทยตอนบนมีกำลังปานกลาง โดยมีคลื่นสูง ๑ - ๒ เมตร บริเวณฝนฟ้าคะนองคลื่นสูงมากกว่า ๒ เมตร ส่วนบริเวณทะเลอันดามันตอนล่างและอ่าวไทยตอนล่างมีคลื่นสูงประมาณ ๑ เมตร บริเวณที่มีฝนฟ้าคะนองคลื่นสูงมากกว่า ๒ เมตร

## ๑๕. ความช่วยเหลือพื้นที่ประสบปัญหาภัยน้ำท่วมสะสมของกรมทรัพยากรน้ำ

ความช่วยเหลือในพื้นที่ประสบปัญหาภัยน้ำท่วม ตั้งแต่วันที่ ๑ ตุลาคม ๒๕๖๖ - ๙ สิงหาคม ๒๕๖๗

หน่วยงาน	จังหวัด	ปริมาณการ สูบน้ำ (ลบ.ม.)	ปริมาณการ แจกจ่ายน้ำ สะอาด (ลิตร)	ประโยชน์ที่ได้รับ			
				อุปโภค-บริโภค		พื้นที่เกษตร (ไร่)	
				ครัวเรือน	ประชากร	ไร่	ชนิดพืช
สท.๑	ลำปาง	-	๖๐,๐๐๐	๑๕๐	๔๒๐	-	
	เชียงราย	๘๕,๕๐๐	-	๖๐๙	๑,๘๒๗	๑,๐๐๐	นาข้าว
สท.๒	กรุงเทพมหานคร	๑,๔๖๓,๔๐๐	-	๑,๙๐๐	๓,๗๐๐	-	
	นครสวรรค์	๔๖๖,๕๖๐	-	๓๕๓	๑,๓๐๕	๒,๗๐๐	นาข้าว
	สระบุรี	๒๑,๖๐๐	-	๑,๗๐๐	๔,๐๐๐	๔,๐๐๐	นาข้าว
สท.๓	สกลนคร	๓๕,๖๔๐	-	๒๐๐	๑,๐๐๐	๗๐๐	นาข้าว
	อุดรธานี	๓,๗๕๖,๕๗๖	-	๙,๙๐๖	๒๓,๒๑๗	-	
สท.๔	ขอนแก่น	๖,๙๓๙,๖๐๐	-	๔๖,๗๓๔	๗๓,๔๐๒	-	
	มหาสารคาม	๑๘๖,๐๐๐	-	๑๒๐	๔๙๐	-	
สท.๕	นครราชสีมา	๑,๓๓๓,๘๐๐	-	๕,๒๙๘	๑๖,๑๖๒	-	
สท.๖	ปราจีนบุรี	๓๓๒,๓๒๐	-	๒๘๕	๑,๑๓๘	๓,๖๕๙	
	ระยอง	๕๙๘,๕๐๐	-	๑๗,๑๐๐	๕๐,๑๒๒	-	
	สระแก้ว	๕๘๘,๒๐๐	-	๑,๑๘๑	๓,๓๗๖	๑,๔๐๐	นาข้าว
สท.๗	ราชบุรี	๒,๗๘๒,๔๙๐	-	๒,๗๓๕	๘,๐๒๐	๓,๒๗๙	ฝรั่ง,มะพร้าว
	สุพรรณบุรี	๗๐๖,๗๔๐	-	๑,๘๑๗	๕,๙๕๙	๑๕,๐๐๐	นาข้าว
	นครปฐม	-	-	-	-	-	
สท.๘	สงขลา	๑,๒๘๙,๕๒๐	-	๒,๗๘๙	๙,๗๘๕	๑๑,๑๒๕	สวนยางพารา สวนมะพร้าว ไร่นา กล้าย ปาล์ม
	พัทลุง	๔๔,๕๕๐	-	๑,๔๔๒	๕,๗๒๔	๓๑๕	สวนยางพารา สวนมะพร้าว ไร่นา กล้าย ปาล์ม บ้านเรือน เทศบาลเมืองพัทลุง
	ปัตตานี	๑๒๑,๕๐๐	-	๑,๔๐๐	๖,๐๐๐	๒,๘๐๐	ไร่อ้อย เลี้ยงสัตว์ (เปิด ไก่ แพะ)
สท.๙	อุตรดิตถ์	-	-	-	-	-	
	พิจิตร	-	-	-	-	-	
	สุโขทัย	๗๕๗,๒๖๐	-	๔,๕๔๐	๙,๑๘๔	๑๐,๗๐๐	นาข้าว,ผักบึงเมลิ็ด,มะม่วง, พืชผักสวนครัว
	พิษณุโลก	๘๖,๔๐๐	-	-	๒,๒๔๔	-	
สท.๑๐	ชุมพร	-	๑,๐๐๐	๖๐	๑๗๕	-	
	ภูเก็ต	๙,๙๐๐	-	๑,๑๑๐	๓,๖๔๔	-	
สท.๑๑	อุบลราชธานี	๑,๙๐๐,๘๐๐	-	๑๐,๘๙๖	๒๖,๐๔๑	-	
	๒๖ จังหวัด	๒๓,๕๐๖,๘๕๖	๖๑,๐๐๐	๑๑๒,๓๒๕	๒๕๖,๙๓๕	๕๖,๖๗๘	

จึงเรียนมาเพื่อโปรดทราบ

นายภาดล ถาวรกฤชรัตน์  
อธิบดีกรมทรัพยากรน้ำ  
ประธานคณะกรรมการศูนย์ปฏิบัติการ  
ทรัพยากรธรรมชาติและสิ่งแวดล้อม (ด้านทรัพยากรน้ำ)