



รายงานการเฝ้าระวังติดตามสถานการณ์น้ำและความช่วยเหลือ
ศูนย์ปฏิบัติการทรัพยากรธรรมชาติและสิ่งแวดล้อม (ด้านทรัพยากรน้ำ)
กระทรวงทรัพยากรธรรมชาติและสิ่งแวดล้อม



กองวิเคราะห์และประเมินสถานการณ์น้ำ กรมทรัพยากรน้ำ

โทรศัพท์ ๐ ๒๒๓๑ ๖๐๐๐ ต่อ ๖๔๔๕ โทรสาร ๐ ๒๒๔๘ ๖๖๒๙ www.dwr.go.th IDLine: mekhalawoc Email: mekhala@dwr.mail.go.th

รายงานฉบับที่ ๔๐๑/๒๕๖๗

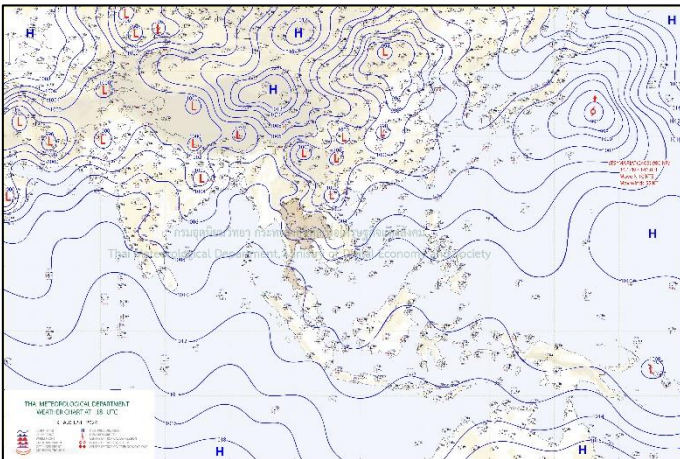
เวลา ๐๘.๐๐ น.

วันที่ ๑๐ สิงหาคม ๒๕๖๗

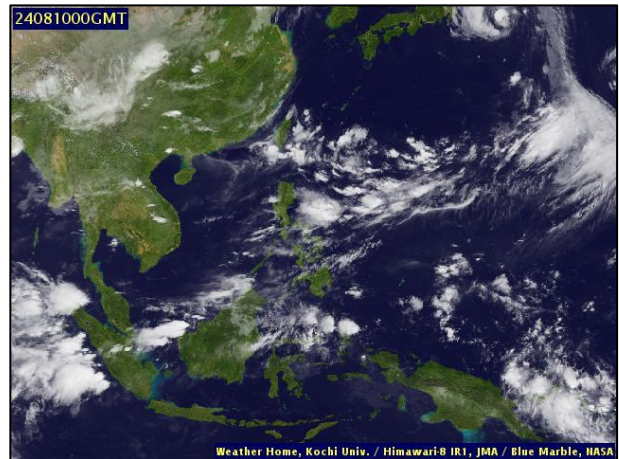
เรียน รมว.ทส. เลขาธิการ รมว.ทส. ที่ปรึกษา รมว.ทส. ปกท.ทส. รอง ปกท.ทส. อทน. อทบ. และหน่วยงานที่เกี่ยวข้อง

๑. สภาวะอากาศ เวลา ๐๕.๐๐ น. (กรมอุตุนิยมวิทยา)

พยากรณ์อากาศ ๒๔ ชั่วโมงข้างหน้า ประเทศไทยตอนบน และภาคใต้ตอนบนมีฝนน้อย แต่ยังคงมีฝนตกหนักบางแห่ง ในภาคตะวันออกเฉียงเหนือตอนบน และภาคใต้ตอนล่าง โดยมีอากาศร้อนในตอนกลางวัน ทั้งนี้เนื่องจากมรสุมตะวันตกเฉียงใต้ที่พัดปกคลุมทะเลอันดามัน ประเทศไทย และอ่าวไทยมีกำลังอ่อนลง ในขณะที่มีหย่อมความกดอากาศต่ำบริเวณประเทศเวียดนามตอนบน ประกอบกับมีแนวพัดสอบของลมฝ่ายตะวันออกเฉียงใต้พัดปกคลุมภาคใต้ตอนล่าง ขอให้ประชาชนในบริเวณดังกล่าวระวังอันตรายจากฝนตกหนักและฝนที่ตกสะสม ซึ่งอาจทำให้เกิดน้ำท่วมฉับพลันและน้ำป่าไหลหลาก โดยเฉพาะพื้นที่ลาดเชิงเขาใกล้ทางน้ำไหลผ่านและพื้นที่ลุ่ม รวมทั้งดูแลสุขภาพเนื่องจากสภาพอากาศที่ร้อนขึ้นไว้ด้วย สำหรับคลื่นลมบริเวณทะเลอันดามันตอนบนตั้งแต่จังหวัดระนองขึ้นมามีกำลังปานกลาง โดยมีคลื่นสูง ๑-๒ เมตร บริเวณที่มีฝนฟ้าคะนองคลื่นสูงมากกว่า ๒ เมตร ขอให้ชาวเรือหลีกเลี่ยงการเดินเรือในบริเวณที่มีฝนฟ้าคะนองในระยะนี้ไว้ด้วย

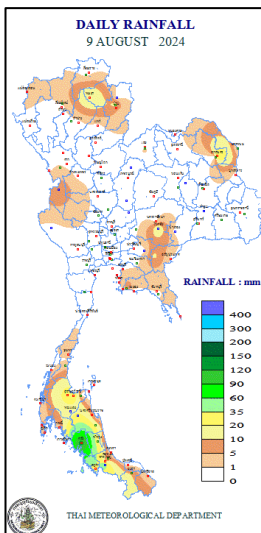


แผนที่อากาศ วันที่ ๑๐ ส.ค. ๒๕๖๗ เวลา ๐๑.๐๐ น.



ภาพถ่ายดาวเทียม วันที่ ๑๐ ส.ค. ๒๕๖๗ เวลา ๐๗.๐๐ น.

๒. ปริมาณฝนสะสม ณ เวลา ๐๗.๐๐ น.(เมื่อวาน) - ๐๗.๐๐ น.(วันนี้) (กรมอุตุนิยมวิทยา)



จุดตรวจวัด	ปริมาณฝน (มม.)
จ.ตรัง	๑๓๘.๑
จ.สงขลา (สะเดา)	๔๔.๕
จ.สุราษฎร์ธานี	๓๔.๓
จ.สตูล	๒๖.๖
จ.นครศรีธรรมราช (ฉวาง)	๒๓.๙
จ.พัทลุง (สภข.)	๑๗.๙
จ.นครราชสีมา (โชคชัย)	๑๕.๔

๓. ปริมาณฝนสะสมของพื้นที่ลาดเชิงเขา ๑๒ ชม. ที่ผ่านมา (กรมทรัพยากรน้ำ)

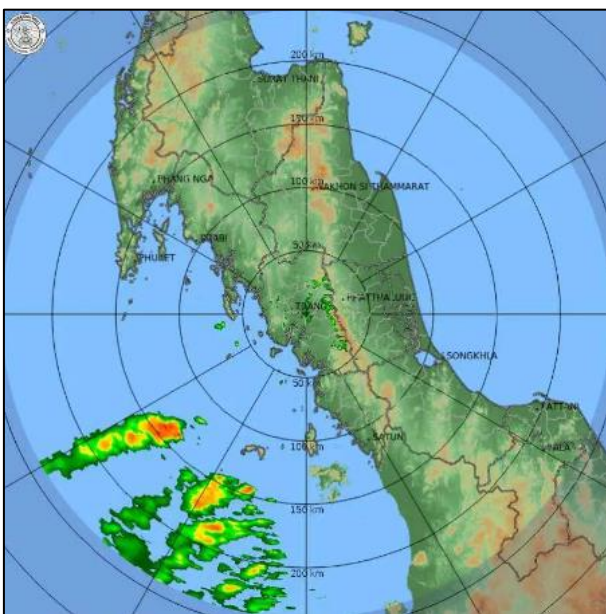
รหัสสถานี	จุดตรวจวัด	ปริมาณฝน (มม./๑๒ ชม.)
STN๑๙๔๔	บ้านคลองสระ* ต.คลองสระ อ.กาญจนดิษฐ์ จ.สุราษฎร์ธานี	๙๗.๐
STN๑๕๗๔	บ้านม่วงลิบ ต.คลองสระ อ.กาญจนดิษฐ์ จ.สุราษฎร์ธานี	๙๓.๕
STN๐๑๓๒	บ้านสวนปราง ต.คลองสระ อ.กาญจนดิษฐ์ จ.สุราษฎร์ธานี	๘๐.๕
STN๑๖๘๕	บ้านฉลุง ต.ทุ่งพอ อ.สะบ้าย้อย จ.สงขลา	๗๐.๐
STN๑๕๗๒	บ้านกรูด ต.กรูด อ.กาญจนดิษฐ์ จ.สุราษฎร์ธานี	๖๓.๐
STN๑๕๖๘	บ้านวัดสวาด ต.ปาร์อน อ.กาญจนดิษฐ์ จ.สุราษฎร์ธานี	๖๓.๐
STN๑๗๑๑	บ้านมาแน ต.ยะหา อ.ยะหา จ.ยะลา	๕๘.๐
STN๐๒๘๘	บ้านบางหวาน ต.กมลา อ.กะทู้ จ.ภูเก็ต	๕๖.๐
STN๐๑๖๓	บ้านสระบัว ต.ลำพูน อ.บ้านนาสาร จ.สุราษฎร์ธานี	๕๔.๐
STN๐๕๐๐	บ้านหน้าเขา ต.นาไม้ไผ่ อ.ทุ่งสง จ.นครศรีธรรมราช	๔๙.๐

๔. ค่าความชื้นในดิน (กรมทรัพยากรน้ำ/คณะกรรมการนิคมน้ำโขง)

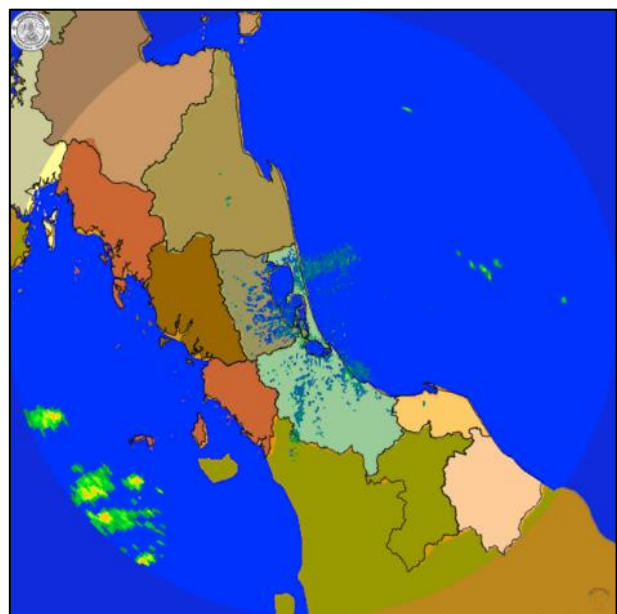
ภูมิภาค	ความชื้นในดิน [-] ๑๘ มิ.ย. ๖๗	ความชื้นในดิน [-] ๑๘ ก.ค. ๖๗	แนวโน้ม
เหนือ	ค่าความชื้นในดินมาก	ค่าความชื้นในดินน้อย	ลดลง
กลาง	ค่าความชื้นในดินมาก	ค่าความชื้นในดินมาก	เพิ่มขึ้น
ตะวันออกเฉียงเหนือ	ค่าความชื้นในดินมาก	ค่าความชื้นในดินมาก	เพิ่มขึ้น
ตะวันออก	ค่าความชื้นในดินมาก	ค่าความชื้นในดินมาก	เพิ่มขึ้น
ตะวันตก	ค่าความชื้นในดินน้อยสุด	ค่าความชื้นในดินน้อย	ทรงตัว
ใต้	ค่าความชื้นในดินน้อย	ค่าความชื้นในดินมาก	เพิ่มขึ้น

หมายเหตุ : ความชื้นในดิน ๕ ระดับ มากสุด มาก ปานกลาง น้อย น้อยสุด

๕. เรดาร์ตรวจอากาศ ณ วันที่ ๑๐ สิงหาคม ๒๕๖๗ (กรมอุตุนิยมวิทยา)



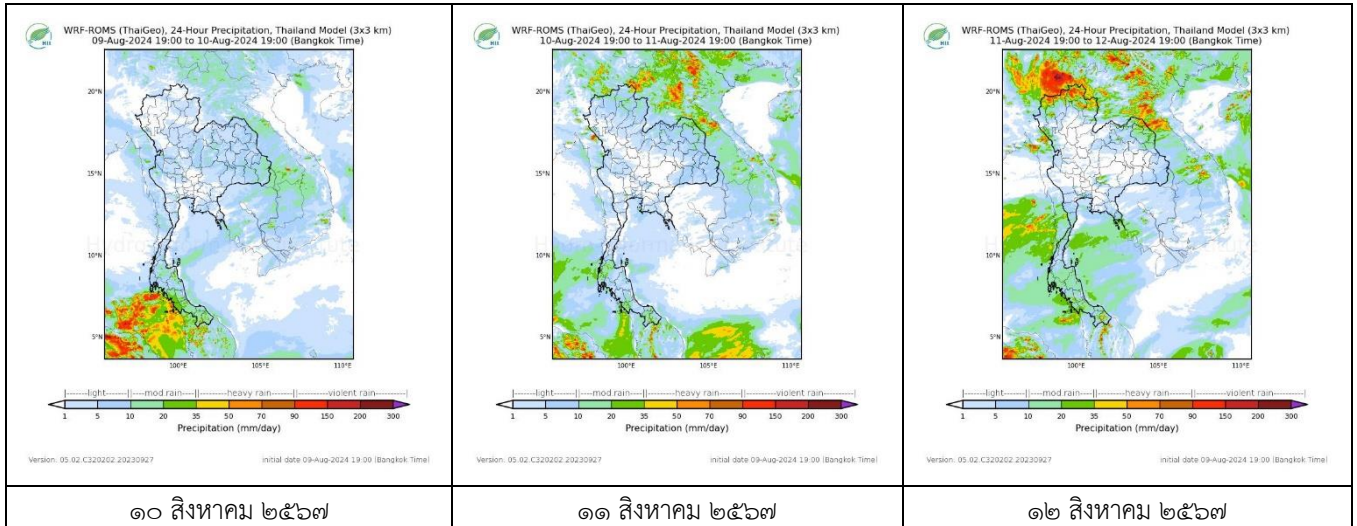
สถานีตรัง เวลา ๐๘.๔๕ น.



สถานีสทิงพระ จ.สงขลา เวลา ๐๘.๔๕ น.

จากเรดาร์ตรวจอากาศพบกลุ่มเมฆฝนบริเวณภาคตะวันออก และภาคใต้ของประเทศไทย

๖. แผนภาพคาดการณ์ฝนล่วงหน้า ๓ วัน (สถาบันสารสนเทศทรัพยากรน้ำ (องค์การมหาชน))



๗. สถานการณ์น้ำในแหล่งเก็บกักน้ำ ณ วันที่ ๙ สิงหาคม ๒๕๖๗ (กรมชลประทาน กรมทรัพยากรน้ำ และสททช.)

๗.๑ ปริมาณน้ำในอ่างฯ ๔๑,๒๑๙ ล้าน ลบ.ม. คิดเป็นร้อยละ ๕๘ (ปริมาณน้ำใช้การได้ ๑๗,๖๘๐ ล้าน ลบ.ม. คิดเป็นร้อยละ ๓๗) ปริมาณน้ำในอ่างฯ เทียบกับปี ๒๕๖๖ (๓๗,๙๕๙ ล้าน ลบ.ม. คิดเป็นร้อยละ ๕๔ มากกว่าปี ๒๕๖๖ จำนวน ๓,๒๖๐ ล้าน ลบ.ม. ปริมาณน้ำไหลลงอ่างฯ จำนวน ๒๖๑.๔๕ ล้าน ลบ.ม. ปริมาณน้ำระบายจำนวน ๑๒๒.๓๑ ล้าน ลบ.ม. สามารถรับน้ำได้อีก ๒๙,๗๐๘ ล้าน ลบ.ม.

อ่างเก็บน้ำ	ความจุที่ รณ. (ล้าน ลบ.ม.)	ปริมาณ น้ำในอ่าง		ปริมาณ น้ำใช้การได้		ปริมาณ น้ำไหลลงอ่าง		ปริมาณ น้ำระบาย		ปริมาณน้ำ รับได้อีก (ล้าน ม. ^๓) (ความจุที่ รณ. ปริมาณน้ำ ปัจจุบัน)
		ปริมาณ (ล้าน ม. ^๓)	% น้ำ เก็บ กัก	ปริมาณ (ล้าน ม. ^๓)	% น้ำใช้ การ	วันนี้ (ล้าน ม. ^๓)	เมื่อวาน (ล้าน ม. ^๓)	วันนี้ (ล้าน ม. ^๓)	เมื่อวาน (ล้าน ม. ^๓)	
๑.ภูมิพล	๑๓,๔๖๒	๕,๕๔๕	๔๑	๑,๗๔๕	๑๘	๓๒.๖๙	๒๙.๕๕	๘.๐๐	๘.๐๐	๗,๙๑๗
๒.สิริกิติ์	๙,๕๑๐	๕,๒๒๕	๕๕	๒,๓๗๕	๓๖	๗๔.๔๐	๘๗.๔๑	๔.๖๒	๔.๘๗	๔,๒๘๕
๓.จุฬารัตน์	๑๖๔	๖๙	๔๒	๓๒	๒๕	๐.๑๗	๐.๕๘	๐.๐๐	๐.๐๐	๙๕
๔.อุบลรัตน์	๒,๔๓๑	๗๓๖	๓๐	๑๕๔	๘	๖.๔๙	๖.๓๗	๑๙.๙๓	๒๐.๐๐	๑,๖๙๕
๕.ลำปาว	๑,๙๘๐	๘๘๗	๔๕	๗๘๗	๔๒	๑๐.๕๖	๑๐.๕๒	๙.๘๘	๙.๗๙	๑,๐๙๓
๖.สิรินธร	๑,๙๖๖	๑,๐๗๒	๕๕	๒๔๑	๒๑	๕.๖๕	๔.๓๐	๓.๑๐	๕.๗๑	๘๙๔
๗.ป่าสักชลสิทธิ์	๙๖๐	๒๕๙	๒๗	๒๕๖	๒๗	๑๓.๓๗	๑๓.๓๔	๖.๙๓	๖.๙๒	๗๐๑
๘.ศรีนครินทร์	๑๗,๗๔๕	๑๓,๑๘๘	๗๔	๒,๙๒๓	๓๙	๓๐.๒๔	๓๑.๔๙	๐.๙๙	๑.๐๑	๔,๕๕๗
๙.วชิราลงกรณ	๘,๘๖๐	๖,๙๓๕	๗๘	๓,๙๒๓	๖๗	๔๒.๖๔	๕๔.๔๔	๒๕.๐๒	๒๐.๐๓	๑,๙๒๕
๑๐.ขุนด่านปราการชล	๒๒๔	๑๔๖	๖๕	๑๔๑	๖๔	๒.๒๗	๔.๐๒	๐.๐๔	๐.๐๔	๗๘
๑๑.รัชชประภา	๕,๖๓๙	๓,๔๗๔	๖๒	๒,๑๒๒	๕๐	๕.๙๘	๑.๙๐	๑๕.๐๔	๑๕.๐๓	๒,๑๖๕
๑๒.บางบาล	๑,๔๕๔	๖๙๘	๔๘	๔๒๒	๓๖	๒.๖๖	๒.๖๑	๖.๑๒	๖.๐๘	๗๕๖

๗.๒ อ่างเก็บน้ำขนาดกลาง ๔๓๕ แห่ง มีปริมาณน้ำ ๒,๙๐๓ ล้าน ลบ.ม. (๕๔%) ปริมาณน้ำใช้การ ๒,๔๙๘ ล้าน ลบ.ม. (๕๐%)

๗.๓ แหล่งน้ำในพื้นที่นอกเขตชลประทาน ๑๐๒,๐๙๙ แห่ง มีปริมาณน้ำรวม ๔,๒๖๔ ล้าน ลบ.ม. (๕๐%)

๗.๔ แหล่งน้ำขนาดเล็กนอกเขตชลประทาน ๑๘๔ แห่ง ตรวจวัดโดยกรมทรัพยากรน้ำ เริ่มต้นฤดูฝน มีปริมาณน้ำ ๒๐๗.๑ ล้าน ลบ.ม. (๕๔%) ปริมาณน้ำปัจจุบัน ๓๑๔.๙ ล้าน ลบ.ม. (๖๗.๔%)

ภูมิภาค	จำนวน (แห่ง)	ปริมาณรวม (ล้าน ลบ.ม.)	ปริมาณน้ำ (ล้าน ลบ.ม.)							
			เดือน						ปัจจุบัน	
			ม.ค. ๒๕๖๗	ก.พ. ๒๕๖๗	มี.ค. ๒๕๖๗	เม.ย. ๒๕๖๗	พ.ค. ๒๕๖๗	มิ.ย. ๒๕๖๗	๑๕ ก.ค. ๖๗	ร้อยละ
เหนือ	๑๗,๒๔๙	๙๙๒	๘๗๖	๘๖๘	๘๕๑	๕๙๖	๕๖๓	๕๗๐	๕๕๙	๕๖
ตะวันออกเฉียงเหนือ	๕๔,๕๔๗	๔,๓๘๒	๓,๗๓๗	๓,๖๐๙	๓,๖๐๙	๒,๓๙๓	๒,๒๕๘	๒,๒๖๖	๒,๓๖๘	๕๔
กลาง	๑๖,๓๖๗	๑,๕๗๔	๙๙๑	๘๕๕	๗๘๘	๕๘๒	๕๖๗	๕๓๘	๕๗๑	๓๖
ตะวันออก	๗,๘๐๔	๙๙๒	๗๘๘	๘๙๐	๘๙๐	๕๕๖	๕๘๓	๕๓๕	๕๗๒	๕๗
ตะวันตก	๒,๕๐๖	๑๙๒	๙๙	๙๙	๙๙	๕๐	๕๕	๕๒	๕๓	๒๒
ใต้	๓,๖๒๖	๓๓๘	๒๖๙	๒๘๕	๒๗๕	๒๐๓	๑๗๐	๑๕๒	๑๕๑	๔๔
รวม	๑๐๒,๐๙๙.๐๐	๘,๕๗๐	๖,๗๖๐	๖,๖๐๖	๖,๕๑๒	๔,๒๘๐	๔,๐๘๖	๔,๑๐๓	๔,๒๖๔	๕๐

๘. สถานการณ์น้ำในประเทศ ณ วันที่ ๗ - ๑๐ สิงหาคม ๒๕๖๗ (กรมชลประทาน)

สถานี	แม่น้ำ	อำเภอ	จังหวัด	ระดับตลิ่ง (ม.รทก.)	ระดับน้ำ (ม.รทก.)				แนวโน้ม	เปรียบเทียบระดับตลิ่ง
					พุด	พุดห้สดี	ศุกร์	เสาร์		
					๗ ส.ค.	๘ ส.ค.	๙ ส.ค.	๑๐ ส.ค.		
P.๑	ปิง	เมือง	เชียงใหม่	๓.๗๐	๑.๖๓	๑.๗๘	๑.๗๐	๑.๕๓	ลดลง	- ๒.๑๗
W.๑C	วัง	เมือง	ลำปาง	๕.๒๐	๐.๗๗	๐.๖๕	๐.๖๖	๐.๕๙	ลดลง	- ๔.๖๑
Y.๑๖	ยม	บางระกำ	พิษณุโลก	๗.๓๐	๖.๗๑	๖.๗๙	๖.๗๔	๖.๕๙	ลดลง	- ๐.๗๑
N.๗A	น่าน	เมือง	พิจิตร	๙.๘๗	๗.๖๗	๗.๗๑	๗.๖๘	๗.๖๒	ลดลง	- ๒.๒๕
C.๒	เจ้าพระยา	เมือง	นครสวรรค์	๒๕.๗๐	๒๐.๖๕	๒๐.๗๕	๒๐.๗๙	๒๐.๘๐	เพิ่มขึ้น	- ๔.๙๐
C.๑๓	เจ้าพระยา	สรรพยา	ชัยนาท	๑๖.๓๔	๑๐.๑๐	๑๐.๑๐	๑๐.๗๕	๑๐.๙๗	เพิ่มขึ้น	- ๕.๓๗
M.๖A	มูล	สตึก	บุรีรัมย์	๗.๙๕	๐.๔๑	๐.๔๔	๑.๐๓	๑.๓๐	เพิ่มขึ้น	- ๖.๖๕
M.๑๙๑	ลำตะคอง	เมือง	นครราชสีมา	๓.๕๐	๑.๓๔	๑.๒๓	๑.๒๐	๑.๒๕	เพิ่มขึ้น	- ๒.๒๕
M.๗	มูล	เมือง	อุบลราชธานี	๗.๐๐	๔.๘๘	๔.๘๐	๔.๖๖	๔.๕๓	ลดลง	- ๒.๔๗
M.๖๙	ลำเซบก	ตระการพืชผล	อุบลราชธานี	๙.๗๐	***	***	๓.๖๗	๓.๕๘	ลดลง	- ๖.๑๒
X.๖๔	คลองท่ามะ	ท่ามะ	ชุมพร	๑๗.๑๓	๗.๗๙	๗.๗๘	๗.๙๙	๗.๙๗	เพิ่มขึ้น	- ๙.๑๖
X.๑๔๙	คลองกลาย	นบพิตำ	นครศรีธรรมราช	๓๓.๙๖	๒๗.๓๖	๒๗.๔๐	๒๗.๖๓	๒๗.๖๐	ลดลง	- ๖.๓๖
X.๒๗๔	แม่น้ำโก-ลก	แว้ง	นราธิวาส	๒๓.๕๐	๑๘.๘๕	๑๙.๐๘	๑๘.๔๐	๑๙.๔๐	เพิ่มขึ้น	- ๔.๑๐
X.๓๗A	แม่น้ำตาปี	พระแสง	สุราษฎร์ธานี	๑๑.๗๐	๖.๓๖	๖.๓๑	๖.๐๒	๕.๖๖	ลดลง	- ๖.๐๔

*** ยังไม่ได้รับรายงาน

๙. สถานการณ์น้ำในพื้นที่ลุ่มน้ำโขง ณ วันที่ ๑๐ สิงหาคม ๒๕๖๗ (คณะกรรมการแม่น้ำโขง)

สถานี	ระดับอ้างอิง (ม.รทก.)	ระดับตลิ่ง (ม.)	ระดับน้ำ (ม.)					เปรียบเทียบระดับตลิ่ง (ม.)	ผลต่างของระดับน้ำ (ม.)		แนวโน้ม
			๖ ส.ค.	๗ ส.ค.	๘ ส.ค.	๙ ส.ค.	๑๐ ส.ค.		๓ วันย้อนหลัง	๕ วันย้อนหลัง	
			อ.เชียงแสน จ.เชียงราย	๓๕๗.๑๑๐	๑๒.๘๐	๖.๔๓	๖.๐๘		๕.๖๕	๕.๒๗	
อ.เชียงคาน จ.เลย	๑๙๔.๑๑๘	๑๖.๐๐	๑๒.๙๕	๑๒.๒๔	๑๒.๐๖	๑๑.๗๗	๑๑.๒๘	-๔.๗๒	-๐.๗๘	-๑.๖๗	ลดลง
อ.เมือง จ.หนองคาย	๑๕๓.๖๔๘	๑๒.๒๐	๑๐.๓๘	๑๐.๔๙	๙.๘๒	๙.๖๘	๙.๓๖	-๒.๘๔	-๐.๔๖	-๑.๐๒	ลดลง
อ.เมือง จ.นครพนม	๑๓๒.๖๘๐	๑๒.๐๐	๘.๘๕	๙.๔๖	๙.๗๕	๙.๖๘	๙.๓๘	-๒.๖๒	-๐.๓๗	๐.๕๓	ลดลง
อ.เมือง จ.มุกดาหาร	๑๒๔.๒๑๙	๑๒.๕๐	๘.๕๑	๘.๙๒	๙.๒๙	๙.๒๙	๙.๐๓	-๓.๔๗	-๐.๒๖	๐.๕๒	ลดลง
อ.โขงเจียม จ.อุบลราชธานี	๘๙.๐๓๐	๑๔.๕๐	๙.๘๓	๙.๘๘	๑๐.๑๙	๑๐.๔๐	๑๐.๓๕	-๔.๑๕	๐.๑๖	๐.๕๒	ลดลง

***ไม่มีสถานการณ์

๑๐. สถานการณ์เตือนภัย Early Warning ณ วันที่ ๑๐ สิงหาคม ๒๕๖๗ (กรมทรัพยากรน้ำ)

การแจ้งเตือน	สถานี	การแจ้งเตือน	ช่วงเวลา
เตือนสีแดง (อพยพ)	บ้านฉลุง ตำบลทุ่งพอ อำเภอสะบ้าย้อย จังหวัดสงขลา	ปริมาณฝนสะสม ๑๒ ชั่วโมง ๑๔๐.๐ มิลลิเมตร	๙ ส.ค. ๖๗/๒๐.๑๐ น.
เตือนสีเหลือง (เตือนภัย)	บ้านหัวควน ตำบลสำนักแต้ว อำเภอสะเดา จังหวัดสงขลา	ปริมาณฝนสะสม ๑๒ ชั่วโมง ๑๒๖.๕ มิลลิเมตร	๙ ส.ค. ๖๗/๑๗.๕๐ น.
	บ้านควนเสม็ด ตำบลปริก อำเภอสะเดา จังหวัดสงขลา	ปริมาณฝนสะสม ๑๒ ชั่วโมง ๑๑๗.๕ มิลลิเมตร	๙ ส.ค. ๖๗/๑๘.๕๐ น.
	บ้านฉลุง ตำบลทุ่งพอ อำเภอสะบ้าย้อย จังหวัดสงขลา	ปริมาณฝนสะสม ๑๒ ชั่วโมง ๑๑๘.๐ มิลลิเมตร	๙ ส.ค. ๖๗/๑๙.๑๐ น.
	บ้านหน้าเขา ตำบลนาไม้ไผ่ อำเภอทุ่งสง จังหวัดนครศรีธรรมราช	ปริมาณฝนสะสม ๑๒ ชั่วโมง ๑๑๗.๕ มิลลิเมตร	๙ ส.ค. ๖๗/๒๐.๒๔ น.
	บ้านคลองสระ* ตำบลคลองสระ อ.กาญจนดิษฐ์ จ.สุราษฎร์ธานี	ปริมาณฝนสะสม ๑๒ ชั่วโมง ๑๒๐.๐ มิลลิเมตร	๙ ส.ค. ๖๗/๒๑.๒๖ น.
เตือนสีเขียว (เฝ้าระวัง)	บ้านน้ำเขียว ตำบลเขาแดง อำเภอสะบ้าย้อย จังหวัดสงขลา	ปริมาณฝนสะสม ๑๒ ชั่วโมง ๑๐๘.๕ มิลลิเมตร	๙ ส.ค. ๖๗/๑๘.๔๗ น.
	บ้านलोंงน้ำ ตำบลหนองบัว อำเภอรัชฎา จังหวัดตรัง	ปริมาณฝนสะสม ๑๒ ชั่วโมง ๑๐๐.๐ มิลลิเมตร	๙ ส.ค. ๖๗/๑๙.๑๐ น.
	บ้านคลองตุงเหนือ ตำบลกะปาง อำเภอทุ่งสง จ.นครศรีธรรมราช	ปริมาณฝนสะสม ๑๒ ชั่วโมง ๙๙.๐ มิลลิเมตร	๙ ส.ค. ๖๗/๑๙.๑๙ น.
	บ้านวังชัน ตำบลน้ำตก อำเภอทุ่งสง จังหวัดนครศรีธรรมราช	ปริมาณฝนสะสม ๑๒ ชั่วโมง ๙๙.๕ มิลลิเมตร	๙ ส.ค. ๖๗/๑๙.๒๒ น.

***สำนักงานทรัพยากรน้ำภาคที่ ๓ เกี่ยวข้องได้ดำเนินการแจ้งอาสาสมัครและเครือข่าย รวมถึงหน่วยงานที่เกี่ยวข้องในพื้นที่เสี่ยงภัยแล้ว

๑๑. พื้นที่ติดตามและเฝ้าระวังสถานการณ์ธรณีพิบัติภัย ณ วันที่ ๑๐ สิงหาคม ๒๕๖๗ (กรมทรัพยากรธรณี)

เนื่องจากในพื้นที่เสี่ยงภัยแผ่นดินถล่มมีฝนตกหนัก โดยเฉพาะในบริเวณภาคใต้ จังหวัดนครศรีธรรมราช และจังหวัดตรัง ศูนย์ปฏิบัติการธรณีพิบัติภัยจึงได้ทำการเฝ้าระวังและติดตามสถานการณ์ธรณีพิบัติภัยแผ่นดินถล่มและน้ำป่าไหลหลากเป็นพิเศษและจะทำการแจ้งอาสาสมัครเครือข่ายในพื้นที่เสี่ยงภัยต่อไป

๑๒. เหตุการณ์วิกฤตน้ำปัจจุบัน ณ วันที่ ๑๐ สิงหาคม ๒๕๖๗ [เวลา ๑๕.๐๐ น. (เมื่อวาน) - ๐๘.๐๐ น. (วันนี้)]

ไม่มีสถานการณ์น้ำ

๑๓. สถานการณ์ภาวะน้ำท่วม และสถานการณ์ฝนแล้ง/ฝนทิ้งช่วง ณ วันที่ ๑๐ สิงหาคม ๒๕๖๗ (ปก.)

สถานการณ์สาธารณภัย

อุทกภัย จากสถานการณ์ร่องมรสุมพาดผ่านภาคเหนือ สาธารณรัฐแห่งสหภาพเมียนมา สาธารณรัฐประชาธิปไตยประชาชนลาว และสาธารณรัฐสังคมนิยมเวียดนามตอนบน เข้าสู่หย่อมความกดอากาศต่ำบริเวณตอนใต้ของสาธารณรัฐประชาชนจีน ประกอบกับมรสุมตะวันตกเฉียงใต้จะมีกำลังแรงขึ้น ทำให้ประเทศไทยยังคงมีฝนตกหนักถึงหนักมากบางพื้นที่ บริเวณภาคเหนือ ภาคตะวันออกเฉียงเหนือ ภาคกลาง และภาคใต้ ทำให้เกิดน้ำท่วมฉับพลัน และน้ำป่าไหลหลาก ส่งผลให้เกิดอุทกภัย ระหว่างวันที่ ๒๔ ก.ค.- ๑๐ ส.ค. ๖๗ ในพื้นที่ ๑๕ จ. (ลำปาง น่าน พะเยา เชียงราย แม่ฮ่องสอน ตาก เพชรบูรณ์ เลย กาญจนบุรี นครนายก จันทบุรี ตราร ระยอง ปราจีนบุรี สุราษฎร์ธานี) ๕๕ อ. ๑๖๒ ต. ๗๑๙ ม. บ้านเรือนประชาชนได้รับผลกระทบ ๑๔,๐๒๙ ครัวเรือน มีผู้เสียชีวิต ๒ ราย (จ.จันทบุรี หญิง อายุ ๑๑ ปี สาเหตุการเสียชีวิตเนื่องจากจมน้ำ,จ.สุราษฎร์ธานี ชาย อายุ ๓๗ ปี สาเหตุการเสียชีวิตเนื่องจากจมน้ำ) และมีผู้ได้รับบาดเจ็บ ๕ ราย (จ.สุราษฎร์ธานี) **ปัจจุบันยังคงมีสถานการณ์ในพื้นที่ จ.ปราจีนบุรี ๒ อ. ๓ ต. ๒๗ ม. บ้านเรือนประชาชนได้รับผลกระทบ ๔๖๓ ครัวเรือน**

๑๔. ลักษณะอากาศ ๗ วันข้างหน้า (ระหว่างวันที่ ๙ - ๑๕ สิงหาคม ๒๕๖๗)

ในช่วงวันที่ ๙ - ๑๐ ส.ค. ๖๗ มรสุมตะวันตกเฉียงใต้ที่พัดปกคลุมทะเลอันดามันตอนบน ประเทศไทยตอนบน และอ่าวไทยตอนบนมีกำลังอ่อนลง ในขณะที่มีหย่อมความกดอากาศต่ำยังคงปกคลุมบริเวณประเทศเวียดนามตอนบน ลักษณะเช่นนี้ทำให้ประเทศไทยตอนบนมีฝนลดลง แต่ยังคงมีฝนตกหนักบางแห่งภาคตะวันออกเฉียงเหนือตอนบน และภาคตะวันออก สำหรับภาคใต้ตอนล่างมีแนวพัดสอบของลมฝ่ายตะวันออกและลมตะวันตกเฉียงใต้พัดปกคลุม ทำให้บริเวณดังกล่าวมีฝนตกหนักบางแห่ง ส่วนคลื่นลมบริเวณทะเลอันดามันตั้งแต่ จ.ระนองขึ้นมามีกำลังปานกลาง โดยมีคลื่นสูง ๑ - ๒ เมตร บริเวณฝนฟ้าคะนองคลื่นสูงมากกว่า ๒ เมตร บริเวณทะเลอันดามันตั้งแต่จ.พังงาลงไป และอ่าวไทยมีคลื่นสูงประมาณ ๑ เมตร บริเวณที่มีฝนฟ้าคะนองคลื่นสูงมากกว่า ๑ เมตร

ในช่วงวันที่ ๑๑ - ๑๕ ส.ค. ๖๗ มรสุมตะวันตกเฉียงใต้ที่พัดปกคลุมทะเลอันดามัน ประเทศไทย และอ่าวไทยจะมีกำลังแรงขึ้นเป็นกำลังปานกลาง ประกอบกับมีร่องมรสุมกำลังปานกลางพาดผ่านตอนบนของภาคเหนือ และประเทศลาวตอนบน เข้าสู่หย่อมความกดอากาศต่ำบริเวณประเทศเวียดนามตอนบน ลักษณะเช่นนี้ทำให้ประเทศไทยจะมีฝนเพิ่มขึ้น และมีฝนตกหนักบางแห่งในภาคเหนือ ภาคตะวันออกเฉียงเหนือ ภาคกลาง รวมทั้งกรุงเทพมหานครและปริมณฑล ภาคตะวันออก และภาคใต้ฝั่งตะวันตก สำหรับคลื่นลมบริเวณทะเลอันดามันตอนบนและอ่าวไทยตอนบนมีกำลังปานกลาง โดยมีคลื่นสูง ๑ - ๒ เมตร บริเวณฝนฟ้าคะนองคลื่นสูงมากกว่า ๒ เมตร ส่วนบริเวณทะเลอันดามันตอนล่างและอ่าวไทยตอนล่างมีคลื่นสูงประมาณ ๑ เมตร บริเวณที่มีฝนฟ้าคะนองคลื่นสูงมากกว่า ๒ เมตร

๑๕. ความช่วยเหลือพื้นที่ประสบปัญหาภัยน้ำท่วมสะสมของกรมทรัพยากรน้ำ

ความช่วยเหลือในพื้นที่ประสบปัญหาภัยน้ำท่วม ตั้งแต่วันที่ ๑ ตุลาคม ๒๕๖๖ - ๙ สิงหาคม ๒๕๖๗

หน่วยงาน	จังหวัด	ปริมาณการ สูบน้ำ (ลบ.ม.)	ปริมาณการ แจกจ่ายน้ำ สะอาด (ลิตร)	ประโยชน์ที่ได้รับ			
				อุปโภค-บริโภค		พื้นที่เกษตร (ไร่)	
				ครัวเรือน	ประชากร	ไร่	ชนิดพืช
สทพ.๑	ลำปาง	-	๖๐,๐๐๐	๑๕๐	๔๒๐	-	
	เชียงราย	๘๕,๕๐๐	-	๖๐๙	๑,๘๒๗	๑,๐๐๐	นาข้าว
สทพ.๒	กรุงเทพมหานคร	๑,๔๖๓,๔๐๐	-	๑,๙๐๐	๓,๗๐๐	-	
	นครสวรรค์	๔๖๖,๕๖๐	-	๓๕๓	๑,๓๐๕	๒,๗๐๐	นาข้าว
	สระบุรี	๒๑,๖๐๐	-	๑,๗๐๐	๔,๐๐๐	๔,๐๐๐	นาข้าว
สทพ.๓	สกลนคร	๓๕,๖๔๐	-	๒๐๐	๑,๐๐๐	๗๐๐	นาข้าว
	อุดรธานี	๓,๗๕๖,๕๗๖	-	๙,๙๐๖	๒๓,๒๑๗	-	
สทพ.๔	ขอนแก่น	๖,๙๓๙,๖๐๐	-	๔๖,๗๓๔	๗๓,๔๐๒	-	
	มหาสารคาม	๑๘๖,๐๐๐	-	๑๒๐	๔๙๐	-	
สทพ.๕	นครราชสีมา	๑,๓๓๓,๘๐๐	-	๕,๒๙๘	๑๖,๑๖๒	-	
สทพ.๖	ปราจีนบุรี	๓๓๒,๓๒๐	-	๒๘๕	๑,๑๓๘	๓,๖๕๙	
	ระยอง	๕๙๘,๕๐๐	-	๑๗,๑๐๐	๕๐,๑๒๒	-	
	สระแก้ว	๕๘๘,๒๐๐	-	๑,๑๘๑	๓,๓๗๖	๑,๔๐๐	นาข้าว
สทพ.๗	ราชบุรี	๒,๗๘๒,๔๙๐	-	๒,๗๓๕	๘,๐๒๐	๓,๒๗๙	ฝรั่ง,มะพร้าว
	สุพรรณบุรี	๗๐๖,๗๔๐	-	๑,๘๑๗	๕,๙๕๙	๑๕,๐๐๐	นาข้าว
	นครปฐม	-	-	-	-	-	
สทพ.๘	สงขลา	๑,๒๘๙,๕๒๐	-	๒,๗๘๙	๙,๗๘๕	๑๑,๑๒๕	สวนยางพารา สวนมะพร้าว ไร่นา กล้วย ปาล์ม
	พัทลุง	๔๔,๕๕๐	-	๑,๔๔๒	๕,๗๒๔	๓๑๕	สวนยางพารา สวนมะพร้าว ไร่นา กล้วย ปาล์ม บ้านเรือน เทศบาลเมืองพัทลุง
	ปัตตานี	๑๒๑,๕๐๐	-	๑,๔๐๐	๖,๐๐๐	๒,๘๐๐	ไร่อ้อย เลี้ยงสัตว์ (เปิด ไร่ แพะ)
สทพ.๙	อุตรดิตถ์	-	-	-	-	-	
	พิจิตร	-	-	-	-	-	
	สุโขทัย	๗๕๗,๒๖๐	-	๔,๕๔๐	๙,๑๘๔	๑๐,๗๐๐	นาข้าว,ผักบุ้งเมล็ด,มะม่วง, พืชผักสวนครัว
	พิษณุโลก	๘๖,๔๐๐	-	-	๒,๒๔๔	-	
สทพ.๑๐	ชุมพร	-	๑,๐๐๐	๖๐	๑๗๕	-	
	ภูเก็ต	๙,๙๐๐	-	๑,๑๑๐	๓,๖๔๔	-	
สทพ.๑๑	อุบลราชธานี	๑,๙๐๐,๘๐๐	-	๑๐,๘๙๖	๒๖,๐๔๑	-	
	๒๖ จังหวัด	๒๓,๕๐๖,๘๕๖	๖๑,๐๐๐	๑๑๒,๓๒๕	๒๕๖,๙๓๕	๕๖,๖๗๘	

จึงเรียนมาเพื่อโปรดทราบ

นายภาดล ถาวรภุชรัตน์
อธิบดีกรมทรัพยากรน้ำ
ประธานคณะกรรมการ
ทรัพยากรธรรมชาติและสิ่งแวดล้อม (ด้านทรัพยากรน้ำ)