



**รายงานการเฝ้าระวังติดตามสถานการณ์น้ำและความช่วยเหลือ
ศูนย์ปฏิบัติการทรัพยากรธรรมชาติและสิ่งแวดล้อม (ด้านทรัพยากรน้ำ)
กระทรวงทรัพยากรธรรมชาติและสิ่งแวดล้อม**



กองวิเคราะห์และประเมินสถานการณ์น้ำ กรมทรัพยากรน้ำ

โทรศัพท์ ๐ ๒๒๓๑ ๖๐๐๐ ต่อ ๖๔๔๕ โทรสาร ๐ ๒๒๓๘ ๖๖๒๙ www.dwr.go.th IDLine: mekhalawoc Email: mekhala@dwr.mail.go.th

รายงานฉบับที่ ๔๐๖/๒๕๖๗

เวลา ๑๕.๐๐ น.

วันที่ ๑๓ สิงหาคม ๒๕๖๗

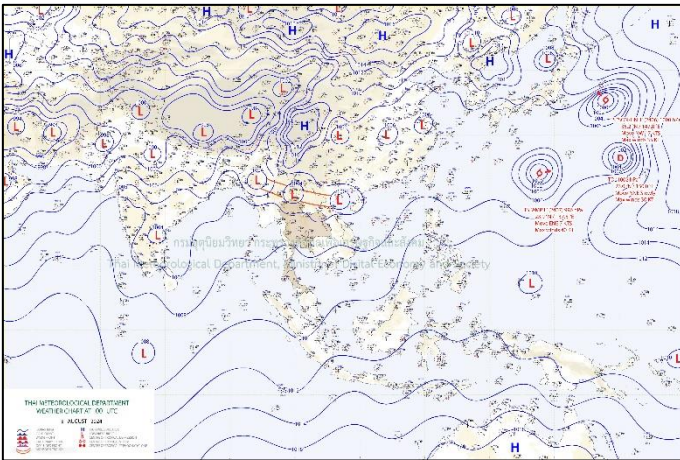
เรียน รมว.ทส. เลขาธิการ รมว.ทส. ที่ปรึกษา รมว.ทส. ปกท.ทส. รอง ปกท.ทส. อทน. อทบ. และหน่วยงานที่เกี่ยวข้อง

๑. สถานะอากาศ เวลา ๑๑.๐๐ น. (กรมอุตุนิยมวิทยา)

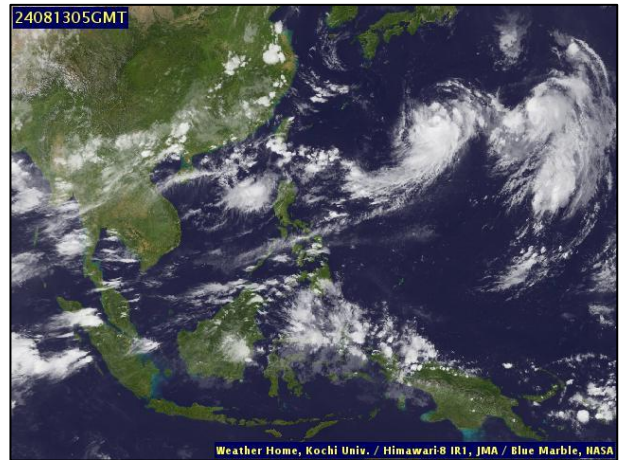
พยากรณ์อากาศ ๒๔ ชั่วโมงข้างหน้า ภาคเหนือตอนบนยังคงมีฝนตกหนักถึงหนักมากบางแห่ง ส่วนภาคตะวันออกเฉียงเหนือตอนบนและภาคตะวันออกมีฝนตกหนักบางพื้นที่ ขอให้ประชาชนในบริเวณดังกล่าวระวังอันตรายจากฝนตกหนักถึงหนักมากและฝนที่ตกสะสม ซึ่งอาจทำให้เกิดน้ำท่วมฉับพลันและน้ำป่าไหลหลาก โดยเฉพาะพื้นที่ลาดเชิงเขาใกล้ทางน้ำไหลผ่านและพื้นที่ลุ่มไว้ด้วย ทั้งนี้เนื่องจากร่องมรสุมกำลังปานกลางพาดผ่านภาคเหนือตอนบนและประเทศลาวตอนบนเข้าสู่หย่อมความกดอากาศต่ำบริเวณประเทศเวียดนามตอนบน ประกอบกับมรสุมตะวันตกเฉียงใต้ที่พัดปกคลุมทะเลอันดามันประเทศไทย และอ่าวไทยมีกำลังปานกลาง

สำหรับคลื่นลมบริเวณทะเลอันดามันตอนบน และอ่าวไทยตอนบนมีกำลังปานกลาง โดยมีคลื่นสูง ๑-๒ เมตร บริเวณที่มีฝนฟ้าคะนองคลื่นสูงมากกว่า ๒ เมตร ขอให้ชาวเรือหลีกเลี่ยงการเดินเรือในบริเวณที่มีฝนฟ้าคะนองไว้ด้วย

พายุไซร่อน “เซินติญ” และ “อ้อมปิล” ปกคลุมด้านตะวันออกและใต้ของประเทศไทย ขอให้ผู้ที่เดินทางไปบริเวณดังกล่าวตรวจสอบสภาพอากาศก่อนออกเดินทางไว้ด้วย

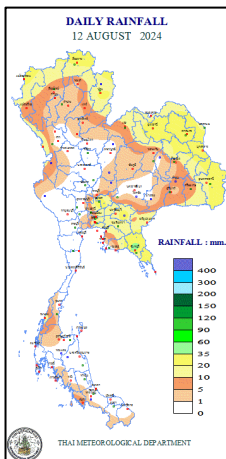


แผนที่อากาศ วันที่ ๑๓ ส.ค. ๒๕๖๗ เวลา ๐๗.๐๐ น.



ภาพถ่ายดาวเทียม วันที่ ๑๓ ส.ค. ๒๕๖๗ เวลา ๑๒.๐๐ น.

๒. ปริมาณฝนสะสม ณ เวลา ๐๗.๐๐ น.(เมื่อวาน) - ๐๗.๐๐ น.(วันนี้) (กรมอุตุนิยมวิทยา)



จุดตรวจวัด	ปริมาณฝน (มม.)
จ.จันทบุรี	๔๗.๐
จ.ตราด	๓๘.๘
จ.อุดรธานี	๓๖.๙
จ.พระนครศรีอยุธยา	๓๓.๔
จ.ปราจีนบุรี (กบินทร์บุรี)	๒๙.๖
จ.มุกดาหาร	๒๙.๔
จ.เชียงใหม่ (ดอยอ่างขาง)	๒๘.๒

๓. ปริมาณฝนสะสมของพื้นที่ลาดเชิงเขา ๑๒ ชม. ที่ผ่านมา (กรมทรัพยากรน้ำ)

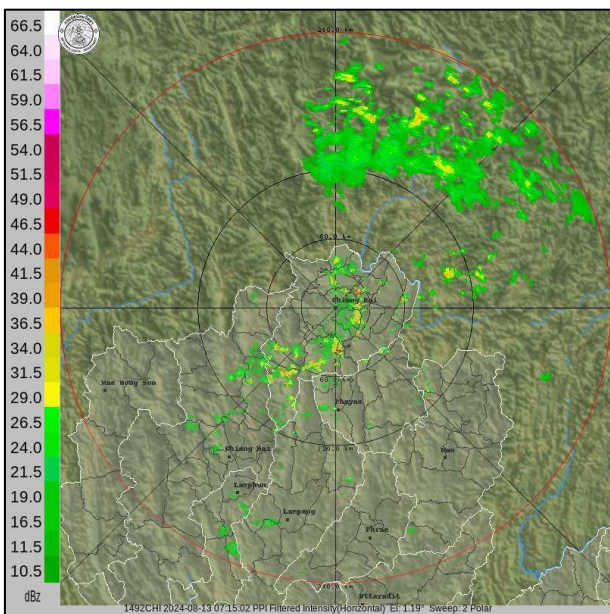
รหัสสถานี	จุดตรวจวัด	ปริมาณฝน (มม./๑๒ ชม.)
STN๐๓๘๔	บ้านราษฎร์ภักดี ต.ตบเต่า อ.เทิง จ.เชียงราย	๑๓๓.๕
STN๐๐๔๖	บ้านร่มฟ้าไทย ต.ปอ อ.เวียงแก่น จ.เชียงราย	๑๑๑.๐
STN๐๓๙๙	บ้านร่มโพธิ์เงิน ต.ปอ อ.เวียงแก่น จ.เชียงราย	๙๑.๕
STN๒๑๖๙	บ้านห้วยห่าน ต.ปอ อ.เวียงแก่น จ.เชียงราย	๘๔.๐
STN๐๗๑๔	บ้านน้ำพัน ต.นาไร่หลวง อ.สองแคว จ.น่าน	๗๗.๐
STN๐๓๘๕	บ้านบ่อแสง ต.แม่ต๋ำ อ.พญาเม็งราย จ.เชียงราย	๖๘.๐
STN๑๐๘๔	บ้านไตรสภาวคาม ต.ปิงโค้ง อ.เชียงดาว จ.เชียงใหม่	๕๙.๐
STN๐๐๔๐	บ้านบ่อหยวกใต้ ต.บ่อเกลือเหนือ อ.บ่อเกลือ จ.น่าน	๕๗.๐
STN๐๖๒๑	บ้านพิทักษ์ไทย ต.ตบเต่า อ.เทิง จ.เชียงราย	๕๕.๐
STN๒๐๘๑	บ้านใหม่บัวแดง ต.แม่ข้าวต้ม อ.เมืองเชียงราย จ.เชียงราย	๕๔.๐

๔. ค่าความชื้นในดิน (กรมทรัพยากรน้ำ/คณะกรรมการนิคมฯ)

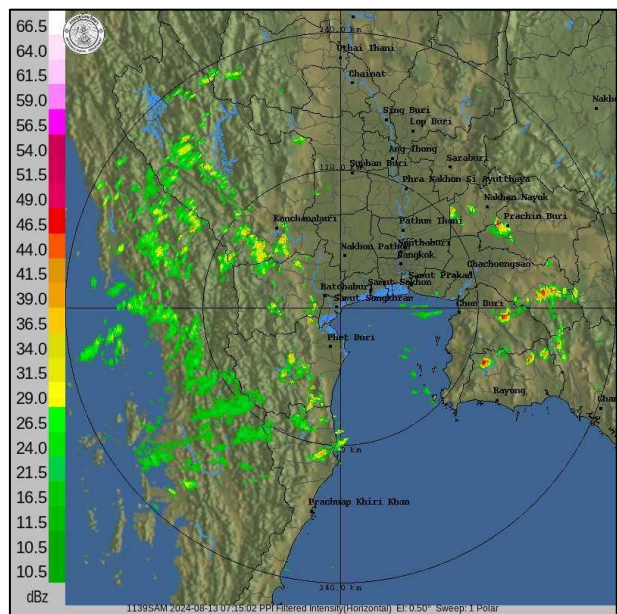
ภูมิภาค	ความชื้นในดิน [-] ๑๘ มิ.ย. ๖๗	ความชื้นในดิน [-] ๑๘ ก.ค. ๖๗	แนวโน้ม
เหนือ	ค่าความชื้นในดินมาก	ค่าความชื้นในดินน้อย	ลดลง
กลาง	ค่าความชื้นในดินมาก	ค่าความชื้นในดินมาก	เพิ่มขึ้น
ตะวันออกเฉียงเหนือ	ค่าความชื้นในดินมาก	ค่าความชื้นในดินมาก	เพิ่มขึ้น
ตะวันออก	ค่าความชื้นในดินมาก	ค่าความชื้นในดินมาก	เพิ่มขึ้น
ตะวันตก	ค่าความชื้นในดินน้อยสุด	ค่าความชื้นในดินน้อย	ทรงตัว
ใต้	ค่าความชื้นในดินน้อย	ค่าความชื้นในดินมาก	เพิ่มขึ้น

หมายเหตุ : ความชื้นในดิน ๕ ระดับ มากสุด มาก ปานกลาง น้อย น้อยสุด

๕. เรดาร์ตรวจอากาศ ณ วันที่ ๑๓ สิงหาคม ๒๕๖๗ (กรมอุตุนิยมวิทยา)



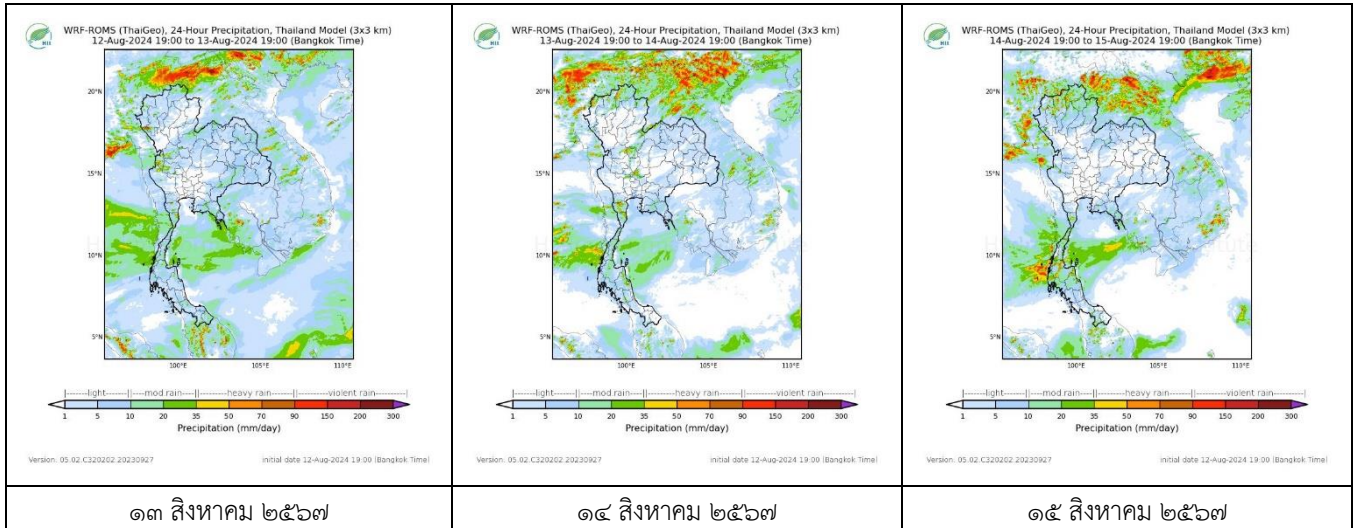
สถานีเชียงราย เวลา ๑๔.๑๕ น.



สถานีสมุทรปราการ เวลา ๑๔.๑๕ น.

จากเรดาร์ตรวจอากาศพบกลุ่มเมฆฝนบริเวณภาคตะวันออก และภาคใต้ของประเทศไทย

๖. แผนภาพคาดการณ์ฝนล่วงหน้า ๓ วัน (สถาบันสารสนเทศทรัพยากรน้ำ (องค์การมหาชน))



๗. สถานการณ์น้ำในแหล่งเก็บกักน้ำ ณ วันที่ ๑๓ สิงหาคม ๒๕๖๗ (กรมชลประทาน กรมทรัพยากรน้ำ และสทช.)

๗.๑ ปริมาณน้ำในอ่างฯ ๔๑,๔๗๔ ล้าน ลบ.ม. คิดเป็นร้อยละ ๕๘ (ปริมาณน้ำใช้การได้ ๑๗,๙๓๕ ล้าน ลบ.ม. คิดเป็นร้อยละ ๓๘) ปริมาณน้ำในอ่างฯ เทียบกับปี ๒๕๖๖ (๓๘,๗๐๔ ล้าน ลบ.ม. คิดเป็นร้อยละ ๕๕ มากกว่าปี ๒๕๖๖ จำนวน ๒,๗๗๐ ล้าน ลบ.ม. ปริมาณน้ำไหลลงอ่างฯ จำนวน ๒๐๔.๕๑ ล้าน ลบ.ม. ปริมาณน้ำระบายจำนวน ๑๒๙.๒๐ ล้าน ลบ.ม. สามารถรับน้ำได้อีก ๒๙,๔๕๓ ล้าน ลบ.ม.

อ่างเก็บน้ำ	ความจุที่ รณ. (ล้าน ลบ.ม.)	ปริมาตร น้ำในอ่าง		ปริมาตร น้ำใช้การได้		ปริมาตร น้ำไหลลงอ่าง		ปริมาตร น้ำระบาย		ปริมาตรน้ำ รับได้อีก (ล้าน ม. ^๓) (ความจุที่ลบ- ปริมาตรน้ำ ปัจจุบัน)
		ปริมาตร (ล้าน ม. ^๓)	% น้ำ เก็บ กัก	ปริมาตร (ล้าน ม. ^๓)	% น้ำใช้ การ	วันนี้ (ล้าน ม. ^๓)	เมื่อวาน (ล้าน ม. ^๓)	วันนี้ (ล้าน ม. ^๓)	เมื่อวาน (ล้าน ม. ^๓)	
๑.ภูมิพล	๑๓,๔๖๒	๕,๖๑๕	๔๒	๑,๘๑๕	๑๙	๑๙.๑๑	๒๙.๗๗	๕.๐๐	๘.๐๐	๗,๘๔๗
๒.สิริกิติ์	๙,๕๑๐	๕,๓๕๗	๕๖	๒,๕๐๗	๓๘	๓๔.๙๑	๔๒.๔๙	๖.๙๖	๔.๙๙	๔,๑๕๓
๓.จุฬารัตน์	๑๖๔	๖๙	๔๒	๓๒	๒๕	๐.๐๔	๐.๐๗	๐.๐๐	๐.๐๐	๙๕
๔.อุบลรัตน์	๒,๔๓๑	๖๖๘	๒๗	๘๖	๕	๖.๒๓	๓.๗๔	๒๒.๑๖	๒๒.๐๑	๑,๗๖๓
๕.ลำปาว	๑,๙๘๐	๙๑๐	๔๖	๘๑๐	๔๓	๓๕.๓๔	๐.๐๐	๙.๘๖	๙.๘๗	๑,๐๗๐
๖.สิรินธร	๑,๙๖๖	๑,๐๙๐	๕๕	๒๕๙	๒๓	๘.๙๙	๔.๖๒	๒.๔๒	๒.๐๗	๘๗๖
๗.ป่าสักชลสิทธิ์	๙๖๐	๒๘๑	๒๙	๒๗๘	๒๙	๑๑.๐๖	๑๓.๓๗	๖.๙๒	๖.๙๒	๖๗๙
๘.ศรีนครินทร์	๑๗,๗๔๕	๑๓,๒๖๒	๗๕	๒,๙๙๗	๔๐	๑๘.๗๒	๒๓.๒๓	๔.๙๙	๑.๐๒	๔,๔๘๓
๙.วชิราลงกรณ	๘,๘๖๐	๖,๙๕๒	๗๘	๓,๙๔๐	๖๗	๒๕.๖๙	๓๒.๕๑	๒๔.๙๕	๒๕.๐๐	๑,๙๐๘
๑๐.ขุนด่านปราการชล	๒๒๔	๑๔๗	๗๐	๑๔๓	๖๙	๙.๙๔	๑.๕๑	๐.๐๔	๑.๗๕	๗๗
๑๑.รัชชประภา	๕,๖๓๙	๓,๔๓๒	๖๑	๒,๐๘๑	๔๙	๔.๖๐	๓.๒๘	๑๔.๙๕	๑๕.๐๑	๒,๒๐๗
๑๒.บางยาง	๑,๔๕๔	๖๙๑	๔๘	๔๑๕	๓๕	๔.๐๒	๒.๙๗	๖.๐๔	๖.๐๔	๗๖๓

๗.๒ อ่างเก็บน้ำขนาดกลาง ๔๓๕ แห่ง มีปริมาณน้ำ ๒,๘๖๔ ล้าน ลบ.ม. (๕๓%) ปริมาณน้ำใช้การ ๒,๔๖๐ ล้าน ลบ.ม. (๔๙%)

๗.๓ แหล่งน้ำในพื้นที่นอกเขตชลประทาน ๑๐๒,๐๙๙ แห่ง มีปริมาณน้ำรวม ๕,๑๘๘ ล้าน ลบ.ม. (๖๑%)

๗.๔ แหล่งน้ำขนาดเล็กนอกเขตชลประทาน ๑๘๔ แห่ง ตรวจวัดโดยกรมทรัพยากรน้ำ เริ่มต้นฤดูฝน มีปริมาณน้ำ ๒๐๗.๑ ล้าน ลบ.ม. (๕๔%) ปริมาณน้ำปัจจุบัน ๓๑๔.๙ ล้าน ลบ.ม. (๖๗.๔%)

ภูมิภาค	จำนวน (แห่ง)	ปริมาณรวม (ล้าน ลบ.ม.)	ปริมาณน้ำ (ล้าน ลบ.ม.)							
			เดือน						ปัจจุบัน	
			ม.ค. ๒๕๖๗	ก.พ. ๒๕๖๗	มี.ค. ๒๕๖๗	เม.ย. ๒๕๖๗	พ.ค. ๒๕๖๗	มิ.ย. ๒๕๖๗	๑๕ ก.ค. ๖๗	ร้อยละ
เหนือ	๑๗,๒๔๙	๙๙๒	๘๗๖	๘๖๘	๘๕๑	๕๙๖	๕๖๓	๕๗๐	๕๕๙	๕๖
ตะวันออกเฉียงเหนือ	๕๔,๕๔๗	๔,๓๘๒	๓,๗๓๗	๓,๖๐๙	๓,๖๐๙	๒,๓๙๓	๒,๒๕๘	๒,๒๖๖	๒,๓๖๘	๕๔
กลาง	๑๖,๓๖๗	๑,๕๗๔	๙๙๑	๘๕๕	๗๘๘	๕๘๒	๕๖๗	๕๓๘	๕๗๑	๓๖
ตะวันออกเฉียง	๗,๘๐๔	๙๙๒	๗๘๘	๘๙๐	๘๙๐	๕๕๖	๕๘๓	๕๓๕	๕๗๒	๕๗
ตะวันตก	๒,๕๐๖	๑๙๒	๙๙	๙๙	๙๙	๕๐	๕๕	๕๒	๕๓	๒๒
ใต้	๓,๖๒๖	๓๓๘	๒๖๙	๒๘๕	๒๗๕	๒๐๓	๑๗๐	๑๕๒	๑๕๑	๔๔
รวม	๑๐๒,๐๙๙.๐๐	๘,๕๗๐	๖,๗๖๐	๖,๖๐๖	๖,๕๑๒	๔,๒๘๐	๔,๐๘๖	๔,๑๐๓	๔,๒๖๔	๕๐

๘. สถานการณ์น้ำในประเทศ ณ วันที่ ๑๐ - ๑๓ สิงหาคม ๒๕๖๗ (กรมชลประทาน)

สถานี	แม่น้ำ	อำเภอ	จังหวัด	ระดับตลิ่ง (ม.รทก.)	ระดับน้ำ (ม.รทก.)				แนวโน้ม	เปรียบเทียบระดับตลิ่ง
					เสาร์	อาทิตย์	จันทร์	อังคาร		
					๑๐ ส.ค.	๑๑ ส.ค.	๑๒ ส.ค.	๑๓ ส.ค.		
P.๑	ปิง	เมือง	เชียงใหม่	๓.๗๐	๑.๕๓	๑.๔๒	๑.๓๔	๑.๓๑	ลดลง	- ๒.๓๙
W.๑C	วัง	เมือง	ลำปาง	๕.๒๐	๐.๕๙	๐.๖๐	๐.๖๐	๐.๗๗	เพิ่มขึ้น	- ๔.๔๓
Y.๑๖	ยม	บางระกำ	พิษณุโลก	๗.๓๐	๖.๕๙	๖.๘๓	๖.๘๔	๖.๗๘	ลดลง	- ๐.๕๒
N.๗A	น่าน	เมือง	พิจิตร	๙.๘๗	๗.๖๒	๗.๒๑	๖.๗๒	***	***	***
C.๒	เจ้าพระยา	เมือง	นครสวรรค์	๒๕.๗๐	๒๐.๘๐	๒๐.๗๕	๒๐.๖๖	๒๐.๕๐	ลดลง	- ๕.๒๐
C.๑๓	เจ้าพระยา	สรรพยา	ชัยนาท	๑๖.๓๔	๑๐.๙๗	๑๐.๙๗	๑๐.๙๗	๑๐.๙๗	ทรงตัว	- ๕.๓๗
M.๖A	มูล	สตึก	บุรีรัมย์	๗.๙๕	๑.๓๐	๑.๒๗	๑.๑๖	๐.๘๘	ลดลง	- ๗.๐๗
M.๑๙๑	ลำตะคอง	เมือง	นครราชสีมา	๓.๕๐	๑.๒๕	๑.๐๘	๑.๐๘	๑.๐๐	ลดลง	- ๒.๕๐
M.๗	มูล	เมือง	อุบลราชธานี	๗.๐๐	๔.๕๓	๔.๓๗	๔.๐๓	๔.๐๕	เพิ่มขึ้น	- ๒.๙๕
M.๖๙	ลำเซบก	ตระการพืชผล	อุบลราชธานี	๙.๗๐	๓.๕๘	๓.๕๙	๓.๖๕	๓.๗๒	เพิ่มขึ้น	- ๕.๙๘
X.๖๔	คลองท่ามะ	ท่ามะ	ชุมพร	๑๗.๑๓	๗.๙๗	๘.๒๙	๗.๘๘	๗.๖๓	ลดลง	- ๙.๕๐
X.๑๔๙	คลองกลาย	นบพิตำ	นครศรีธรรมราช	๓๓.๙๖	๒๗.๖๐	๒๗.๓๐	๒๗.๒๑	๒๗.๑๗	ลดลง	- ๖.๗๙
X.๒๗๔	แม่น้ำโก-ลก	แว้ง	นราธิวาส	๒๓.๕๐	๑๙.๔๐	๑๙.๘๗	๑๘.๙๕	๑๘.๖๗	ลดลง	- ๔.๘๓
X.๓๗A	แม่น้ำตาปี	พระแสง	สุราษฎร์ธานี	๑๑.๗๐	๕.๖๖	๖.๐๘	๖.๖๐	๖.๔๖	ลดลง	- ๕.๒๔

*** ยังไม่ได้รับรายงาน

๙. สถานการณ์น้ำในพื้นที่ลุ่มน้ำโขง ณ วันที่ ๑๓ สิงหาคม ๒๕๖๗ (คณะกรรมการอำนวยการแม่น้ำโขง)

สถานี	ระดับอ้างอิง (ม.รทก.)	ระดับตลิ่ง (ม.)	ระดับน้ำ (ม.)					เปรียบเทียบระดับตลิ่ง (ม.)	ผลต่างของระดับน้ำ (ม.)		แนวโน้ม
			๙ ส.ค.	๑๐ ส.ค.	๑๑ ส.ค.	๑๒ ส.ค.	๑๓ ส.ค.		๓ วันย้อนหลัง	๕ วันย้อนหลัง	
			อ.เชียงแสน จ.เชียงราย	๓๕๗.๑๑๐	๑๒.๘๐	๕.๒๗	๔.๘๘		๔.๔๘	๔.๔๖	
อ.เชียงคาน จ.เลย	๑๙๔.๑๑๘	๑๖.๐๐	๑๑.๗๗	๑๑.๒๘	๑๐.๗๔	๑๐.๓๐	๙.๙๘	-๖.๐๒	-๐.๗๖	-๑.๗๙	ลดลง
อ.เมือง จ.หนองคาย	๑๕๓.๖๔๘	๑๒.๒๐	๙.๖๘	๙.๓๖	๘.๘๖	๘.๓๕	๗.๙๒	-๔.๒๘	-๐.๙๔	-๑.๗๖	ลดลง
อ.เมือง จ.นครพนม	๑๓๒.๖๘๐	๑๒.๐๐	๙.๖๘	๙.๓๘	๙.๑๕	๙.๐๔	๙.๐๗	-๒.๙๓	-๐.๐๘	-๐.๖๑	เพิ่มขึ้น
อ.เมือง จ.มุกดาหาร	๑๒๔.๒๑๙	๑๒.๕๐	๙.๒๙	๙.๐๓	๘.๗๒	๘.๕๘	๘.๖๒	-๓.๘๘	-๐.๑๐	-๐.๖๗	เพิ่มขึ้น
อ.โขงเจียม จ.อุบลราชธานี	๘๙.๐๓๐	๑๔.๕๐	๑๐.๔๐	๑๐.๓๕	๑๐.๑๖	๙.๗๘	๙.๗๕	-๔.๗๕	-๐.๔๑	-๐.๖๕	ลดลง

***ไม่มีสถานการณ์

๑๐. สถานการณ์เตือนภัย Early Warning ณ วันที่ ๑๓ สิงหาคม ๒๕๖๗ (กรมทรัพยากรน้ำ)

การแจ้งเตือน	สถานี	การแจ้งเตือน	ช่วงเวลา
เตือนสีแดง (อพยพ)	บ้านบ่อโพธิ์ ตำบลบ่อโพธิ์ อำเภอนครไทย จังหวัดพิษณุโลก	ปริมาณฝนสะสม ๑๒ ชั่วโมง ๙๑.๐ มิลลิเมตร	๑๒ ส.ค. ๖๗/๑๕.๔๕ น.
	บ้านปางหมู* ตำบลปางหมู อ.เมืองแม่ฮ่องสอน จ.แม่ฮ่องสอน	ค่าระดับน้ำ ๕.๑๔ เมตร ระดับวิกฤติ ๕.๐๐ เมตร	๑๒ ส.ค. ๖๗/๑๗.๓๔ น.
	บ้านร่มฟ้าไทย ตำบลปอ อำเภอเวียงแก่น จังหวัดเชียงราย	ปริมาณฝนสะสม ๑๒ ชั่วโมง ๑๒๒.๕ มิลลิเมตร	๑๒ ส.ค. ๖๗/๒๑.๒๑ น.
	บ้านผาแล ตำบลปอ อำเภอเวียงแก่น จังหวัดเชียงราย	ค่าระดับน้ำ ๖.๑๗ เมตร ระดับวิกฤติ ๔.๐๐ เมตร	๑๒ ส.ค. ๖๗/๒๑.๕๖ น.
เตือนสีเหลือง (เตือนภัย)	บ้านกลาง ตำบลเชียงม่วน อำเภอเวียงม่วน จังหวัดพะเยา	ค่าระดับน้ำ ๓.๖๔ เมตร ระดับวิกฤติ ๕.๐๐ เมตร	๑๒ ส.ค. ๖๗/๑๖.๔๕ น.
	บ้านนาอ่อง ตำบลแม่ตึก อำเภอมะนัง จังหวัดเชียงใหม่	ค่าระดับน้ำ ๔.๐๐ เมตร ระดับวิกฤติ ๔.๐๐ เมตร	๑๒ ส.ค. ๖๗/๑๘.๑๕ น.
	บ้านร้องหัวฝาย ตำบลห้วยซ้อ อำเภอเวียงของ จังหวัดเชียงราย	ปริมาณฝนสะสม ๑๒ ชั่วโมง ๙๙.๐ มิลลิเมตร	๑๒ ส.ค. ๖๗/๑๘.๑๘ น.
	บ้านห้วยไก่อ่า* ตำบลแม่ลาหลวง อำเภอมะนัง จ.แม่ฮ่องสอน	ค่าระดับน้ำ ๓.๗๐ เมตร ระดับวิกฤติ ๔.๕๐ เมตร	๑๒ ส.ค. ๖๗/๒๐.๕๖ น.
	บ้านห้วยทาน* ตำบลปอ อำเภอเวียงแก่น จังหวัดเชียงราย	ปริมาณฝนสะสม ๑๒ ชั่วโมง ๙๘.๕ มิลลิเมตร	๑๒ ส.ค. ๖๗/๒๑.๒๑ น.
	บ้านแม่สุ ตำบลแม่ลาหลวง อำเภอมะนัง จังหวัดแม่ฮ่องสอน	ค่าระดับน้ำ ๖.๐๖ เมตร ระดับวิกฤติ ๗.๐๐ เมตร	๑๒ ส.ค. ๖๗/๒๒.๕๐ น.
	บ้านท่าสองแคว* ตำบลแม่ลาน้อย อ.แม่ลาน้อย จ.แม่ฮ่องสอน	ค่าระดับน้ำ ๔.๐๕ เมตร ระดับวิกฤติ ๕.๕๐ เมตร	๑๓ ส.ค. ๖๗/๑๔.๕๘ น.
	บ้านเขื่อนแก้ว ตำบลลิ้มตอง อำเภอเมืองน่าน จังหวัดน่าน	ค่าระดับน้ำ ๔.๑๐ เมตร ระดับวิกฤติ ๕.๐๐ เมตร	๑๓ ส.ค. ๖๗/๑๖.๓๗ น.
เตือนสีเขียว (เฝ้าระวัง)	บ้านท่าฟ้าเหนือ ตำบลสระ อำเภอเวียงม่วน จังหวัดพะเยา	ค่าระดับน้ำ ๕.๐๘ เมตร ระดับวิกฤติ ๗.๐๐ เมตร	๑๒ ส.ค. ๖๗/๑๕.๕๔ น.
	บ้านพัฒนาปู่* ตำบลแม่จอก อำเภอบางบาล จังหวัดแม่ฮ่องสอน	ปริมาณฝนสะสม ๑๒ ชั่วโมง ๙๐.๕ มิลลิเมตร	๑๒ ส.ค. ๖๗/๑๘.๒๒ น.
	บ้านร่มโพธิ์เงิน ตำบลปอ อำเภอเวียงแก่น จังหวัดเชียงราย	ปริมาณฝนสะสม ๑๒ ชั่วโมง ๘๓.๐ มิลลิเมตร	๑๒ ส.ค. ๖๗/๒๒.๐๑ น.
	บ้านใหม่บัวแดง* ตำบลแม่ข้าวต้ม อำเภอเมืองเชียงราย จ.เชียงราย	ปริมาณฝนสะสม ๑๒ ชั่วโมง ๖๒.๕ มิลลิเมตร	๑๓ ส.ค. ๖๗/๑๒.๒๕ น.
	บ้านวังหงส์ ตำบลวังหงส์ อำเภอเมืองแพร่ จังหวัดแพร่	ค่าระดับน้ำ ๕.๕๗ เมตร ระดับวิกฤติ ๘.๒๐ เมตร	๑๓ ส.ค. ๖๗/๑๐.๕๐ น.

***สำนักงานทรัพยากรน้ำภาคที่เกี่ยวข้องได้ดำเนินการแจ้งอาสาสมัครและเครือข่าย รวมถึงหน่วยงานที่เกี่ยวข้องในพื้นที่เสี่ยงภัยแล้ว

๑๑. พื้นที่ติดตามและเฝ้าระวังสถานการณ์ธรณีพิบัติภัย ณ วันที่ ๑๓ สิงหาคม ๒๕๖๗ (กรมทรัพยากรธรณี)

เนื่องจากในพื้นที่เสี่ยงภัยแผ่นดินถล่มมีปริมาณน้ำฝนไม่ถึงเกณฑ์การเฝ้าระวัง ประกอบกับไม่มีพื้นที่คาดการณ์ปริมาณน้ำฝนที่อาจก่อให้เกิดแผ่นดินถล่มล่วงหน้า จึงไม่มีพื้นที่ติดตามสถานการณ์ธรณีพิบัติภัยแผ่นดินถล่มและน้ำป่าไหลหลาก

๑๒. เหตุการณ์วิกฤตน้ำปัจจุบัน ณ วันที่ ๑๓ สิงหาคม ๒๕๖๗ [เวลา ๐๘.๐๐ น. - ๑๕.๐๐ น. (วันนี้)]

ไม่มีสถานการณ์น้ำ

๑๓. สถานการณ์ภาวะน้ำท่วม และสถานการณ์ฝนแล้ง/ฝนทิ้งช่วง ณ วันที่ ๑๓ สิงหาคม ๒๕๖๗ (ปก.)

สถานการณ์สาธารณสุข

อุทกภัย จากสถานการณ์ร่องมรสุมพาดผ่านภาคเหนือ สาธารณรัฐแห่งสหภาพเมียนมา สาธารณรัฐประชาธิปไตยประชาชนลาว และสาธารณรัฐสังคมนิยมเวียดนามตอนบน เข้าสู่หย่อมความกดอากาศต่ำบริเวณตอนใต้ของสาธารณรัฐประชาชนจีน ประกอบกับมรสุมตะวันตกเฉียงใต้จะมีกำลังแรงขึ้น ทำให้ประเทศไทยยังคงมีฝนตกหนักถึงหนักมากบางพื้นที่ บริเวณภาคเหนือ ภาคตะวันออกเฉียงเหนือ ภาคกลาง และภาคใต้ ทำให้เกิดน้ำท่วมฉับพลัน และน้ำป่าไหลหลาก ส่งผลให้เกิดอุทกภัย ระหว่างวันที่ ๒๔ ก.ค.- ๑๓ ส.ค. ๖๗ ในพื้นที่ ๑๖ จ. (ลำปาง น่าน พะเยา เชียงราย แม่ฮ่องสอน ตาก เพชรบูรณ์ เลย กาญจนบุรี นครนายก จันทบุรี ตราด ระยอง ปราจีนบุรี สุราษฎร์ธานี กระบี่) ๖๑ อ. ๑๗๗ ต. ๗๕๖ ม. บ้านเรือนประชาชนได้รับผลกระทบ ๑๘,๓๔๑ ครัวเรือน มีผู้เสียชีวิต ๒ ราย (จ.จันทบุรี หญิง อายุ ๑๑ ปี และ จ.สุราษฎร์ธานี ชาย อายุ ๓๗ ปี สาเหตุการเสียชีวิตเนื่องจากจมน้ำ) และมีผู้ได้รับบาดเจ็บ ๕ ราย (จ.สุราษฎร์ธานี) ปัจจุบันยังคงมีสถานการณ์ในพื้นที่ ๒ จังหวัด (เลย ปราจีนบุรี) ๒ อ. ๓ ต. ๒๔ ม. บ้านเรือนประชาชนได้รับผลกระทบ ๕๐๙ ครัวเรือน

๑๔. ลักษณะอากาศ ๗ วันข้างหน้า (ระหว่างวันที่ ๑๓ - ๑๙ สิงหาคม ๒๕๖๗)

ในช่วงวันที่ ๑๔ - ๑๙ ส.ค. ๖๗ ร่องมรสุมกำลังปานกลางพาดผ่านตอนบนของภาคเหนือ และประเทศลาวตอนบน เข้าสู่หย่อมความกดอากาศต่ำบริเวณประเทศเวียดนามตอนบน ประกอบกับมรสุมตะวันตกเฉียงใต้ยังคงพัดปกคลุมทะเลอันดามัน ประเทศไทย และอ่าวไทย ในขณะที่ในช่วงวันที่ ๑๕ - ๑๙ ส.ค. ๖๗ จะมีลมฝ่ายตะวันออกพัดปกคลุมอ่าวไทยและภาคใต้ ลักษณะเช่นนี้ทำให้ภาคเหนือ ภาคตะวันออกเฉียงเหนือตอนบน ภาคตะวันออก และภาคใต้มีฝนตกหนักบางแห่ง

สำหรับคลื่นลมบริเวณทะเลอันดามันตั้งแต่จังหวัดระนองขึ้นมามีกำลังปานกลาง โดยมีคลื่นสูง ๑ - ๒ เมตร บริเวณฝนฟ้าคะนองคลื่นสูงมากกว่า ๒ เมตร ส่วนบริเวณทะเลอันดามันตั้งแต่จังหวัดพังงาลงไป และอ่าวไทยมีคลื่นสูงประมาณ ๑ เมตร บริเวณที่มีฝนฟ้าคะนองคลื่นสูงมากกว่า ๑ เมตร

อนึ่ง พายุโซนร้อน "อ้อมปิล" (AMPIL) บริเวณมหาสมุทรแปซิฟิก มีแนวโน้มจะทวีกำลังแรงขึ้นเป็นพายุโซนร้อนกำลังแรงและพายุไต้ฝุ่นในระยะต่อไป คาดว่าจะเคลื่อนผ่านด้านตะวันออกของประเทศญี่ปุ่นในช่วงวันที่ ๑๖ - ๑๗ ส.ค. ๖๗ โดยพายุนี้ไม่มีผลกระทบต่อลักษณะอากาศของประเทศไทย ขอให้ผู้ที่จะเดินทางไปบริเวณดังกล่าวตรวจสอบสภาพอากาศก่อนออกเดินทางในช่วงวันดังกล่าวไว้ด้วย

๑๕. ความช่วยเหลือพื้นที่ประสบปัญหาภัยน้ำท่วมสะสมของกรมทรัพยากรน้ำ

ความช่วยเหลือในพื้นที่ประสบปัญหาภัยน้ำท่วม ตั้งแต่วันที่ ๑ ตุลาคม ๒๕๖๖ - ๓๑ สิงหาคม ๒๕๖๗

หน่วยงาน	จังหวัด	ปริมาณการ สูบน้ำ (ลบ.ม.)	ปริมาณการ แจกจ่ายน้ำ สะอาด (ลิตร)	ประโยชน์ที่ได้รับ			
				อุปโภค-บริโภค		พื้นที่เกษตร (ไร่)	
				ครัวเรือน	ประชากร	ไร่	ชนิดพืช
สท.๑	ลำปาง	-	๖๐,๐๐๐	๑๕๐	๔๒๐	-	
	เชียงใหม่	๘๕,๕๐๐	-	๖๐๙	๑,๘๒๗	๑,๐๐๐	นาข้าว
สท.๒	กรุงเทพมหานคร	๑,๗๓๓,๔๐๐	-	๑,๙๐๐	๓,๗๐๐	-	
	นครสวรรค์	๔๖๖,๕๖๐	-	๓๕๓	๑,๓๐๕	๒,๗๐๐	นาข้าว
	สระบุรี	๒๓๖,๕๒๐	-	๖,๘๐๐	๑๖,๐๐๐	๑๖,๐๐๐	นาข้าว
	เพชรบูรณ์	๙,๗๒๐	-	-	๗๐๐	-	
สท.๓	สกลนคร	๓๕,๖๔๐	-	๒๐๐	๑,๐๐๐	๗๐๐	นาข้าว
	อุดรธานี	๓,๗๕๖,๕๗๖	-	๙,๙๐๖	๒๓,๒๑๗	-	
สท.๔	ขอนแก่น	๗,๕๙๙,๖๐๐	-	๔๖,๗๓๔	๗๓,๔๐๒	-	
	มหาสารคาม	๑๘๖,๐๐๐	-	๑๒๐	๔๙๐	-	
สท.๕	นครราชสีมา	๑,๓๓๓,๘๐๐	-	๕,๒๙๘	๑๖,๑๖๒	-	
สท.๖	ปราจีนบุรี	๕๕๓,๑๒๐	-	๔๒๒	๑,๘๓๘	๗,๘๑๒	
	ระยอง	๕๙๘,๕๐๐	-	๑๗,๑๐๐	๕๐,๑๒๒	-	
	สระแก้ว	๕๘๘,๒๐๐	-	๑,๑๘๑	๓,๓๗๖	๑,๔๐๐	นาข้าว
สท.๗	ราชบุรี	๒,๘๐๑,๙๓๐	-	๒,๗๓๕	๘,๐๒๐	๓,๒๗๙	ฝรั่ง,มะพร้าว
	สุพรรณบุรี	๗๐๖,๗๔๐	-	๑,๘๑๗	๕,๙๕๙	๑๕,๐๐๐	นาข้าว
	นครปฐม	-	-	-	-	-	
สท.๘	สงขลา	๑,๒๘๙,๕๒๐	-	๒,๗๘๙	๙,๗๘๕	๑๑,๑๒๕	สวนยางพารา สวนมะพร้าว ไร่นา กล้าย ปาล์ม
	พัทลุง	๔๔,๕๕๐	-	๑,๔๔๒	๕,๗๒๔	๓๑๕	สวนยางพารา สวนมะพร้าว ไร่นา กล้าย ปาล์ม บ้านเรือน เทศบาลเมืองพัทลุง
	ปัตตานี	๑๒๑,๕๐๐	-	๑,๔๐๐	๖,๐๐๐	๒,๘๐๐	ไร่อ้อย เลี้ยงสัตว์ (เปิด ไร่ แพะ)
สท.๙	อุตรดิตถ์	-	-	-	-	-	
	พิจิตร	-	-	-	-	-	
	สุโขทัย	๗๕๗,๒๖๐	-	๔,๕๔๐	๙,๑๘๔	๑๐,๗๐๐	นาข้าว,ผักบุ้งเมล็ด,มะม่วง, พืชผักสวนครัว
	พิษณุโลก	๘๗,๓๖๐	-	-	๒,๒๔๔	-	
สท.๑๐	ชุมพร	-	๑,๐๐๐	๖๐	๑๗๕	-	
	ภูเก็ต	๙,๙๐๐	-	๑,๑๑๐	๓,๖๔๔	-	
สท.๑๑	อุบลราชธานี	๑,๙๐๐,๘๐๐	-	๑๐,๘๙๖	๒๖,๐๔๑	-	
	๒๗ จังหวัด	๒๔,๙๐๒,๖๙๖	๖๑,๐๐๐	๑๑๗,๕๖๒	๒๗๐,๓๓๕	๗๒,๘๓๑	

จึงเรียนมาเพื่อโปรดทราบ

นายภาตล ถาวรฤกษ์รัตน์
อธิบดีกรมทรัพยากรน้ำ
ประธานคณะกรรมการ
ทรัพยากรธรรมชาติและสิ่งแวดล้อม (ด้านทรัพยากรน้ำ)