



รายงานการเฝ้าระวังติดตามสถานการณ์น้ำ ๒๔ ชั่วโมง

ศูนย์ป้องกันวิกฤติน้ำ กรมทรัพยากรน้ำ กระทรวงทรัพยากรธรรมชาติและสิ่งแวดล้อม
โทรศัพท์ ๐ ๒๒๕๘ ๖๖๓๑ โทรสาร ๐ ๒๒๕๘ ๖๖๒๙ <http://www.dwr.go.th>

รายงานฉบับที่ ๑๐๓๒/๒๕๖๐

เวลา ๐๘.๐๐น.

วันที่ ๗ มิถุนายน ๒๕๖๐

เรื่อง รายงานการเฝ้าระวังติดตามสถานการณ์น้ำ ๒๔ ชั่วโมง

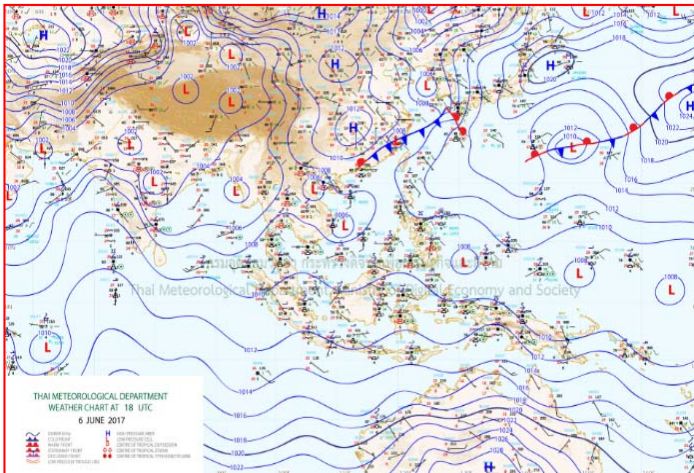
เรียนรมว.ทส. เลขาธิการ รมว.ทส.ปท.ทส. รอง ปท.ทส. อทน. รอง อทน. และหน่วยงานที่เกี่ยวข้อง

กรมทรัพยากรน้ำขอรายงานการเฝ้าระวังและติดตามสถานการณ์น้ำ ประจำวันที่ ๗ มิถุนายน ๒๕๖๐ ดังนี้

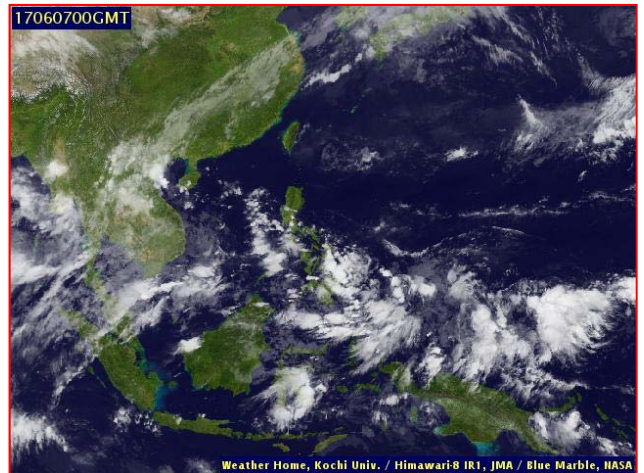
๑. สภาวะอากาศ ณ เวลา ๐๖.๐๐ น. (ที่มา: กรมอุตุนิยมวิทยา)

พยากรณ์อากาศ ๒๔ ชั่วโมงข้างหน้า ประเทศไทยมีฝนตกเพิ่มขึ้น โดยมีฝนตกหนักหลายพื้นที่กับมีฝนตกหนักมากบางแห่ง บริเวณภาคตะวันออกและภาคใต้ฝั่งตะวันตก บริเวณจังหวัดชลบุรี ระยอง จันทบุรี ตราด ระนอง พังงา ภูเก็ต และกระบี่ มีผลกระทบจนถึงวันที่ ๙ มิถุนายน ๒๕๖๐ ขอให้ประชาชนที่อาศัยในที่ราบลุ่ม ที่ลาดเชิงเขาระวังอันตรายจากฝนตกหนักที่อาจเกิดน้ำท่วมฉับพลันและน้ำป่าไหลหลากไว้ด้วย

ส่วนคลื่นลมบริเวณทะเลอันดามันมีคลื่นสูง ๒-๓ เมตร ขอให้ชาวเรือเดินเรือด้วยความระมัดระวังและเรือเล็กควรงดออกจากฝั่ง

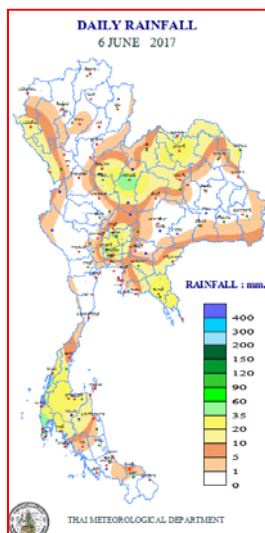


แผนที่อากาศ วันที่ ๗ มิ.ย. ๒๕๖๐ เวลา ๐๑.๐๐ น.



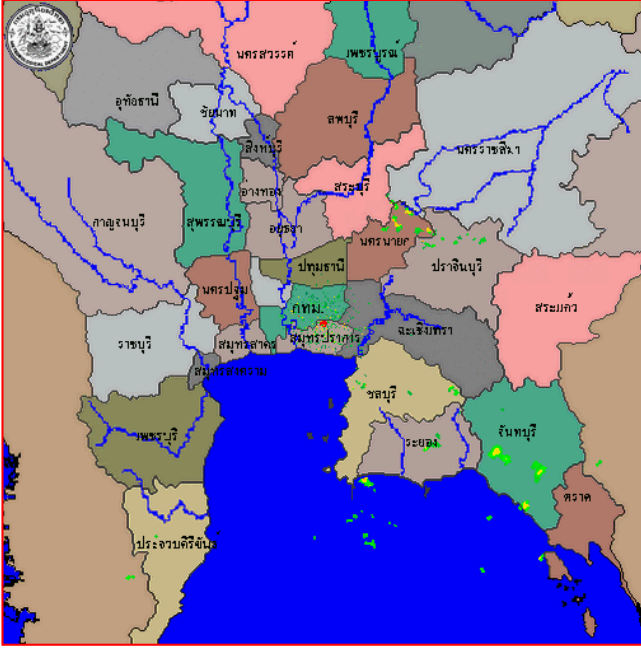
ภาพถ่ายจากดาวเทียม วันที่ ๗ มิ.ย. ๒๕๖๐ เวลา ๐๗.๐๐น.

๒. ปริมาณฝนสะสม ณ เวลา ๐๗.๐๐น. (เมื่อวาน) - ๐๗.๐๐ น.(วันนี้) (ที่มา: กรมอุตุนิยมวิทยา)

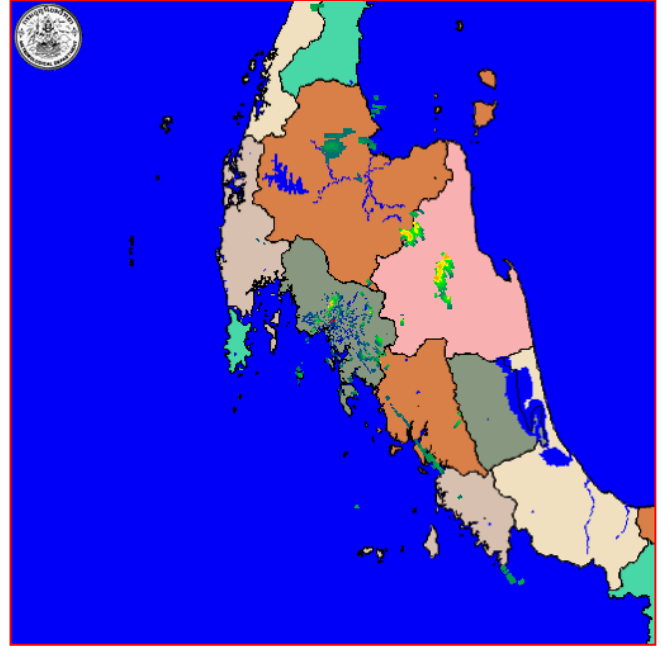


จุดตรวจวัด	ปริมาณฝน (มม.)
จ.บุรีรัมย์	๕๕.๘
จ.ภูเก็ต (ศูนย์ฯ)	๔๖.๑
จ.นครนายก	๔๑.๙
จ.ระนอง	๓๗.๗
จ.อุดรธานี	๓๖.๔
จ.นครพนม	๓๒.๓
จ.พังงา (ตะกั่วป่า)	๓๒.๑
จ.พระนครศรีอยุธยา	๓๐.๒

๓.เรดาร์ตรวจอากาศ ณ วันที่ ๗ มิถุนายน ๒๕๖๐ (ที่มา: กรมอุตุนิยมวิทยา)



สถานีสุวรรณภูมิ เวลา ๐๘.๓๐ น.



สถานีกระบี่ เวลา ๐๘.๔๕ น.

จากเรดาร์ตรวจอากาศจะพบว่ามีกลุ่มเมฆฝนกระจายบริเวณภาคเหนือ ภาคกลาง ภาคตะวันออก ภาคตะวันออกเฉียงเหนือ และภาคใต้

๔.สถานการณ์น้ำในอ่างเก็บน้ำขนาดใหญ่ ณ วันที่ ๖ มิถุนายน ๒๕๖๐ (ที่มา: กรมชลประทาน)

สภาพน้ำในอ่างเก็บน้ำขนาดใหญ่ ปริมาณน้ำในอ่างฯ ๓๘,๔๕๒ ล้านลบ.ม. คิดเป็นร้อยละ ๕๔ (ปริมาณน้ำใช้การได้ ๑๔,๙๒๖ ล้านลบ.ม. คิดเป็นร้อยละ ๓๒) ปริมาณน้ำในอ่างฯ เทียบกับปี ๒๕๕๙ (๓๑,๑๘๐ ล้านลบ.ม. คิดเป็นร้อยละ ๔๔) มากกว่าปี ๒๕๕๙ จำนวน ๗,๒๗๒ ล้านลบ.ม. ปริมาณน้ำไหลลงอ่างฯ จำนวน ๘๕.๔๐ ล้านลบ.ม.ปริมาณน้ำระบายจำนวน ๖๗.๑๐ ล้านลบ.ม. สามารถรับน้ำได้อีก ๓๒,๓๐๕ ล้านลบ.ม.

อ่างเก็บน้ำ	ปริมาตรน้ำในอ่าง		ปริมาตรน้ำใช้การได้		ปริมาตรน้ำไหลลงอ่าง		ปริมาตรน้ำระบาย		ปริมาตรน้ำรับได้อีก (ล้าน ม. ^๓) (ความจุที่ รนส- ปริมาตรน้ำ ปัจจุบัน)
	ปริมาตร (ล้าน ม. ^๓)	% น้ำเก็บกัก	ปริมาตร (ล้าน ม. ^๓)	% น้ำใช้การ	วันนี้ (ล้าน ม. ^๓)	เมื่อวาน (ล้าน ม. ^๓)	วันนี้ (ล้าน ม. ^๓)	เมื่อวาน (ล้าน ม. ^๓)	
๑.ภูมิพล	๕,๘๗๗	๔๔	๒,๐๗๗	๒๒	๑๖.๒๒	๒๓.๔๙	๓.๐๐	๔.๐๐	๗,๖๑๖
๒.สิริกิติ์	๔,๖๒๘	๔๙	๑,๗๗๘	๒๗	๔.๐๕	๓.๙๖	๕.๑๐	๕.๐๑	๖,๐๐๘
๓.จุฬารัตน์	๙๖	๕๘	๕๙	๔๖	๐.๑๖	๐.๒๓	๐.๐๐	๐.๐๐	๑๑๒
๔.อุบลรัตน์	๑,๓๕๒	๕๖	๗๗๑	๔๒	๗.๕๒	๘.๗๔	๖.๐๙	๑๐.๐๑	๑,๐๗๖
๕.ลำปาว	๖๕๕๔	๓๓	๕๕๔	๒๙	๐.๐๐	๐.๐๐	๐.๙๑	๐.๙๐	๑,๗๙๔
๖.สิรินธร	๙๘๐	๕๐	๑๔๘	๑๓	๐.๕๐	๐.๘๐	๗.๓๓	๕.๗๘	๙๗๓
๗.ป่าสักชลสิทธิ์	๒๔๙	๒๖	๒๔๖	๒๖	๑.๖๓	๑.๖๓	๑.๓๐	๑.๓๐	๗๑๑
๘.ศรีนครินทร์	๑๒,๖๖๗	๗๑	๒,๔๐๒	๓๒	๙.๐๘	๑๑.๘๘	๕.๒๘	๔.๙๙	๖,๒๐๓
๙.วชิราลงกรณ์	๔,๐๐๖	๔๕	๙๙๔	๑๗	๗.๓๘	๕.๒๕	๖.๘๒	๗.๐๙	๖,๙๙๒
๑๐.ขุนด่านปราการชล	๕๒	๒๓	๔๗	๒๒	๑.๔๐	๑.๓๖	๐.๑๐	๐.๔๐	๑๗๖
๑๑.รัชชประภา	๔,๑๙๕	๗๔	๒,๘๔๓	๖๖	๑๕.๓๘	๗.๒๔	๑๖.๔๗	๕.๓๐	๒,๔๒๕
๑๒.บางกลาง	๑,๐๖๕	๗๓	๗๘๙	๖๗	๔.๒๐	๖.๕๗	๘.๒๓	๑๐.๖๒	๖๐๑

๕. สถานการณ์น้ำในประเทศ ณ วันที่ ๓ - ๗ มิถุนายน ๒๕๖๐ (ที่มา: กรมชลประทาน)

สถานี	แม่น้ำ	อำเภอ	จังหวัด	ระดับตลิ่ง (ม.รทก.)	ระดับน้ำ (ม.รทก.)					แนวโน้ม
					เสาร์	อาทิตย์	จันทร์	อังคาร	พุธ	
					๓ มิ.ย.	๔ มิ.ย.	๕ มิ.ย.	๖ มิ.ย.	๗ มิ.ย.	
P.๑	ปิง	เมือง	เชียงใหม่	๓.๗๐	๑.๔๗	๑.๓๓	๑.๒๙	๑.๒๗	๑.๒๓	ลดลง
W.๑C	วัง	เมือง	ลำปาง	๕.๒๐	๐.๘๕	-๐.๔๑	-๐.๔๙	๐.๔๐	๐.๓๘	ลดลง
Y.๑๖	ยม	บางระกำ	พิษณุโลก	๑.๕๔	***	***	๖.๓๐	๖.๓๒	๖.๓๐	ลดลง
N.๗A	น่าน	เมือง	พิจิตร	๑๐.๗๘	๓.๒๑	๓.๐๕	๒.๘๘	๒.๗๘	๒.๗๖	ลดลง
C.๑๓	เจ้าพระยา	สรรพยา	ชัยนาท	๑๖.๓๔	๑๖.๗๐	๑๖.๗๐	๑๐.๔๒	๑๖.๗๘	๑๖.๗๘	ทรงตัว
M.๖A	มูล	สตึก	บุรีรัมย์	๖.๐๐	๓.๗๑	๓.๘๙	๔.๐๑	๔.๑๑	๔.๒๑	เพิ่มขึ้น
M.๗	มูล	เมือง	อุบลราชธานี	๗.๐๐	๔.๔๒	๔.๔๓	๔.๓๑	๔.๒๓	๔.๓๓	เพิ่มขึ้น
M.๑๙๑	ลำตะคอง	เมือง	นครราชสีมา	๓.๐๐	๑.๐๗	๑.๐๒	๑.๐๐	๐.๙๒	๑.๐๐	เพิ่มขึ้น
M.๑๕๙	ลำชี	จอมพระ	สุรินทร์	๑๑.๓๐	๔.๔๐	๔.๓๖	๓.๓๕	๔.๐๓	๓.๕๐	ลดลง
M.๙๕	ลำเสียวใหญ่	สุวรรณภูมิ	ร้อยเอ็ด	๓.๒๐	๒.๑๕	๒.๘๒	๒.๘๕	๒.๗๗	๒.๔๑	ลดลง
X.๖๔	คลองท่าแซะ	ท่าแซะ	ชุมพร	๑๗.๑๓	๘.๑๘	๘.๑๘	๗.๙๙	๘.๒๔	๘.๒๔	ทรงตัว
X.๑๔๙	คลองกลาย	นบพิตำ	นครศรีธรรมราช	๓๓.๙๖	๒๙.๒๐	๒๙.๒๐	๒๙.๒๐	๒๙.๑๑	๒๙.๑๕	เพิ่มขึ้น
X.๒๗๔	แม่น้ำโก-ลก	แว้ง	นราธิวาส	๒๒.๔๐	๑๙.๗๐	๑๙.๑๐	๑๘.๘๐	๑๙.๐๘	๑๘.๘๐	ลดลง
X.๓๗A	แม่น้ำตาปี	พระแสง	สุราษฎร์ธานี	๑๐.๗๖	๘.๘๐	๘.๔๓	๘.๐๘	๗.๘๑	๘.๓๖	เพิ่มขึ้น

*** ยังไม่ได้รับรายงาน

๖. สถานการณ์น้ำในพื้นที่ลุ่มน้ำโขง ณ วันที่ ๕ มิถุนายน ๒๕๖๐ (ที่มา: MRC: Mekong River Commission)

สถานี	ระดับตลิ่ง(เมตร)	ระดับน้ำ (เมตร)	ต่ำกว่าระดับตลิ่ง (เมตร)	แนวโน้ม
อ.เชียงแสน จ.เชียงราย	๑๒.๘๐	๒.๗๘	๑๐.๐๒	เพิ่มขึ้น
อ.เชียงคาน จ.เลย	๑๖.๐๐	๕.๕๒	๑๐.๔๘	ลดลง
อ.เมือง จ.หนองคาย	๑๒.๒๐	๓.๓๙	๘.๘๑	ลดลง
อ.เมือง จ.นครพนม	๑๒.๐๐	๓.๔๕	๘.๕๕	ลดลง
อ.เมือง จ.มุกดาหาร	๑๒.๕๐	๓.๖๒	๘.๘๘	ลดลง
อ.โขงเจียม จ.อุบลราชธานี	๑๔.๕๐	๔.๓๗	๑๐.๑๓	ลดลง

๖. สถานการณ์เตือนภัย Early Warning ณ วันที่ ๗ มิถุนายน ๒๕๖๐ (ที่มา: สำนักวิจัย พัฒนาและอุทกวิทยา กรมทรัพยากรน้ำ)

[เวลา ๑๕.๐๐ น.(เมื่อวาน) - ๐๘.๐๐ น. (วันนี้)]

การแจ้งเตือน	สถานี	การแจ้งเตือน
เตือนสีแดง (อพยพ)	-	-
เตือนสีเหลือง (เตือนภัย)	บ้านวังทอง ต.วังชมพู อ.เมืองเพชรบูรณ์ จ.เพชรบูรณ์	ปริมาณฝนสะสม ๑๒ ชั่วโมง ๑๐๐.๕ มิลลิเมตร
เตือนสีเขียว (เฝ้าระวัง)	บ้านโรงกลาง ต.นบปริง อ.เมืองพังงา จ.พังงา	ปริมาณฝนสะสม ๑๒ ชั่วโมง ๑๐๑.๕ มิลลิเมตร
	บ้านโมคลา* ต.น้ำร้อน อ.เมืองเพชรบูรณ์ จ.เพชรบูรณ์	ปริมาณฝนสะสม ๑๒ ชั่วโมง ๘๓.๕ มิลลิเมตร
	บ้านห้วยน้ำอุ่น ต.บ้านดง อ.ชาติตระการ จ.พิษณุโลก	ปริมาณฝนสะสม ๑๒ ชั่วโมง ๘๒.๕ มิลลิเมตร

*ได้รับข้อมูลจากทางSocial Media โดยโปรแกรม Line ศูนย์อุทกภัย ทน.

๗. สถานการณ์ธรณีพิบัติ ณ วันที่ ๗ มิถุนายน ๒๕๖๐ (ที่มา : กรมทรัพยากรธรณี)

ไม่มีสถานการณ์ธรณีพิบัติ

๘. เหตุการณ์วิกฤตน้ำปัจจุบัน ณ วันที่ ๗ มิถุนายน ๒๕๖๐ [เวลา ๑๕.๐๐ น.(เมื่อวาน) - ๐๘.๐๐ น. (วันนี้)]

ศูนย์ข่าวภูเก็ต - อันดามันฝนตกหนักหลายพื้นที่ โดยที่ จ.พังงาน้ำไหลท่วมถนนเพชรเกษมสายตะกั่วป่า - ภูเก็ต ทำให้รถเล็กสัญจรด้วยความยากลำบาก ขณะที่จังหวัดระนอง ผู้ว่าราชการจังหวัดลงพื้นที่ชวยวัดบ้านหวาง อ.เมือง สั่งแก้ปัญหาด่วน ส่วนภูเก็ตลมแรงทำต้นไม้ข้างถนนเอนล้มบดคนบาดเจ็บ

๙. สถานการณ์อุทกภัย ณ วันที่ ๕ มิถุนายน ๒๕๖๐ (ที่มา :กรมป้องกันและบรรเทาสาธารณภัย)

การประกาศเขตการให้ความช่วยเหลือผู้ประสบภัยพิบัติกรณีฉุกเฉิน (อุทกภัย) ตามระเบียบกระทรวงการคลังว่าด้วยเงินอุดหนุนราชการเพื่อช่วยเหลือผู้ประสบภัยพิบัติกรณีฉุกเฉิน พ.ศ. ๒๕๕๖

ที่	จังหวัด	จำนวน				รายชื่ออำเภอที่ประกาศเขตฯ
		อำเภอ	ตำบล	หมู่บ้าน	ชุมชน	
๑	พะเยา	๕	๒๑	๑๘๓	๗	เมือง จุน ภูซาง เชียงคำ ภูมามยาว
๒	พิษณุโลก	๘	๔๗	๒๗๑	-	ชาติตระการ เนินมะปราง นครไทย เมือง พรหมพิราม วังทอง บางระกำ บางกระพุ่ม
๓	อุตรดิตถ์	๖	๒๖	๑๓๔	-	ลับแล พิชัย เมือง ท่าปลา ทองแสนขัน ตรอน
๔	กำแพงเพชร	๒	๒๕	๒๘๗	-	พรานกระต่าย เมือง
๕	อุดรธานี	๓	๑๐	๔๘	๗	หนองแสง น้ำโสม นาูง
๖	สุโขทัย	๙	๖๘	๕๕๕	๑๒	เมือง ศรีสัชชาลัย ทุ่งเสลี่ยม สวรรคโลก บ้านด่านลานหอย ศรีสำโรง ศิริมาศ กงไกรลาส ศรีนคร
๗	นครศรีธรรมราช	๑	๑	๒	-	ฉวาง
๘	สุพรรณบุรี	๔	๕๑	๓๖๔	-	สองพี่น้อง บางปลาม้า อู่ทอง เมือง
๙	เชียงใหม่	๑๐	๒๓	๑๓๐	-	อมก๋อย สันทราย หางดง ไชยปราการ เชียงดาว แม่ฮาย จอมทอง ดอยสะเก็ด เวียงแหง ดอยเต่า
๑๐	เลย	๒	๘	๔๕	-	ด่านซ้าย วังสะพุง
๑๑	ระนอง	๑	๑	๑	-	เมืองฯ
รวม ๑๑ จังหวัด		๕๗	๓๑๔	๒,๓๒๔	๒๖	

๑๐. การเตรียมความพร้อมรับมือสถานการณ์ภัยแล้ง (กรมทรัพยากรน้ำ)

การช่วยเหลือพื้นที่ประสบปัญหาภัยแล้งโดยกรมทรัพยากรน้ำ ระหว่างวันที่ ๑ ตุลาคม ๒๕๕๙ - วันที่ ๒๖ พฤษภาคม ๒๕๖๐ โดยสูบน้ำจากแหล่งน้ำธรรมชาติไปเติมในแหล่งน้ำสำหรับอุปโภคบริโภคจำนวน ๒๙ จังหวัด ๘๒ จุด ปริมาณการสูบน้ำ ๑๙,๐๗๐,๘๕๐ ลบ.ม. และปริมาณแจกจ่ายน้ำ ๑,๗๐๒,๔๖๒ ลิตร มีประชากรได้รับประโยชน์ ๔๙,๒๐๓ ครัวเรือน ๑๘๔,๑๖๓ คน

หน่วยดำเนินงาน	จังหวัด	จุดดำเนินการ (แห่ง)	ปริมาณสูบน้ำ (ลบ.ม.)	ปริมาณแจกจ่ายน้ำ	ประโยชน์ที่ได้รับ	
					ครัวเรือน	ประชากร
สทภ.๑	ลำปาง	๑	-	๒๒,๓๑๔	๓๗๐	๑,๑๓๐
	กำแพงเพชร	๑	-	๘,๗๖๕.๐๐	๔๔๐.๐๐	๑,๓๒๐.๐๐
	เขียงราย	๒	-	๑๐,๑๙๔	๔๑๓	๑,๒๓๙
	แม่ฮ่องสอน	๒	๒๙๔,๐๐๐	๑๕,๑๕๐	๓,๒๓๔	๑๒,๓๑๕
	เชียงใหม่	๑	-	๑๒,๘๕๗	๓๕๐	๑,๐๕๐
สทภ.๒	สระบุรี	๒	๔๖๙,๘๐๐	๓๔๒,๐๐๐	๓,๑๒๕	๑๐,๒๖๓
	นครสวรรค์	๓	๘,๓๖๒,๔๔๐	๑๗๔,๐๐๐	๖๐๙	๒,๑๘๕
	อุทัยธานี	๑	๓๔๕,๐๖๐	-	๑๕๐	๖๐๐
	สิงห์บุรี	๑	๑๘๙,๕๔๐	-	๗๐	๔๐๐
สทภ.๓	อุดรธานี	๕	๓๗๓,๗๐๐	-	๒,๐๒๑	๘,๖๕๐
	นครพนม	๑	๗๘,๗๕๐	-	๓๓๐	๑,๕๐๐
	สกลนคร	๑	๓๖๒,๘๘๐	-	๗๒๒	๒,๕๘๓
สทภ.๔	ขอนแก่น	๑๒	๘๒๘,๕๔๐	-	๕,๔๔๗	๑๘,๔๒๑

หน่วย ดำเนินงาน	จังหวัด	จุดดำเนินการ (แห่ง)	ปริมาณสูบน้ำ (ลบ.ม.)	ปริมาณ แจกจ่ายน้ำ	ประโยชน์ที่ได้รับ	
					ครัวเรือน	ประชากร
สทภ.๔	ชัยภูมิ	๑	๔๕,๐๐๐	-	๑๖๓	๗๔๑
	ร้อยเอ็ด	๑	๒๕,๐๐๐	-	๑๖๕	๖๖๐
	มหาสารคาม	๑	๑๐๒,๐๖๐	-	๓๘๗	๙๗๒
	กาฬสินธุ์	๑	๖๐,๐๐๐	-	๑๔๑	๔๘๕
สทภ.๕	นครราชสีมา	๑๓	๙๕๕,๘๘๐	-	๒,๕๖๑	๙,๘๘๗
	บุรีรัมย์	๓	๔๙๒,๓๐๐	-	๑,๓๖๕	๖,๐๖๙
สทภ.๖	สระแก้ว	๙	๒,๐๘๓,๕๖๐	-	๑๕,๗๐๔	๖๐,๙๓๑
	ปราจีนบุรี	๖	๑,๓๙๒,๖๔๐	-	๓,๔๒๒	๑๐,๙๔๙
	นครนายก	๑	๘๙,๖๐๐	-	๒๑๖	๘๐๓
สทภ.๗	ราชบุรี	๖	๑,๘๒๓,๐๔๐	-	๒,๑๐๐	๕,๗๖๐
	สุพรรณบุรี	๒	๑๐๒,๐๖๐	-	๓๓๐	๑,๓๒๗
สทภ.๙	แพร่	๑	๔๑๗,๐๐๐	-	๕๘	๒๓๒
	อุดรดิตถ์	๐	-	๙๒๕,๑๘๒	๓,๔๓๖	๑๕,๗๙๙
สทภ.๑๑	อำนาจเจริญ	๑	๓๔,๐๐๐	-	๒๒๐	๑,๐๑๐
	ยโสธร	๒	๘๗,๐๐๐	-	๑,๑๒๗	๔,๖๗๔
	อุบลราชธานี	๑	๕๗,๐๐๐	๑๙๒,๐๐๐	๕๒๗	๒,๒๐๘
รวม	๒๙ จังหวัด	๘๒	๑๙,๐๗๐,๘๕๐	๑,๗๐๒,๔๖๒	๔๙,๒๐๓	๑๘๔,๑๖๓

๑๑. การคาดหมายลักษณะอากาศ ๗ วันข้างหน้า (ระหว่างวันที่ ๗ - ๑๒ มิถุนายน ๒๕๖๐)

ในช่วงวันที่ ๖ - ๙ มิ.ย. ประเทศไทยจะมีฝนตกชุกหนาแน่นและมีฝนตกหนักหลายพื้นที่ กับมีฝนตกหนักมากบางพื้นที่ สำหรับบริเวณทะเลอันดามันมีคลื่นสูง ๒-๓ เมตร ส่วนในช่วงวันที่ ๑๐ - ๑๒ มิ.ย. ประเทศไทยจะมีฝนลดลง และคลื่นลมบริเวณทะเลอันดามันและอ่าวไทยตอนบนจะมีกำลังอ่อนลง

จึงเรียนมาเพื่อโปรดทราบ

นายวรศาสน์ อภัยพงษ์
อธิบดีกรมทรัพยากรน้ำ