



รายงานการเฝ้าระวังติดตามสถานการณ์น้ำและความช่วยเหลือ  
ศูนย์ปฏิบัติการทรัพยากรธรรมชาติและสิ่งแวดล้อม (ด้านทรัพยากรน้ำ)  
กระทรวงทรัพยากรธรรมชาติและสิ่งแวดล้อม



กองวิเคราะห์และประเมินสถานการณ์น้ำ กรมทรัพยากรน้ำ

โทรศัพท์ ๐ ๒๒๗๑ ๖๐๐๐ ต่อ ๖๔๔๕ โทรสาร ๐ ๒๒๗๘ ๖๖๒๙ www.dwr.go.th IDLine: mekhalawoc Email: mekhala@dwr.mail.go.th

รายงานฉบับที่ ๔๐๘/๒๕๖๗

เวลา ๑๕.๐๐ น.

วันที่ ๑๕ สิงหาคม ๒๕๖๗

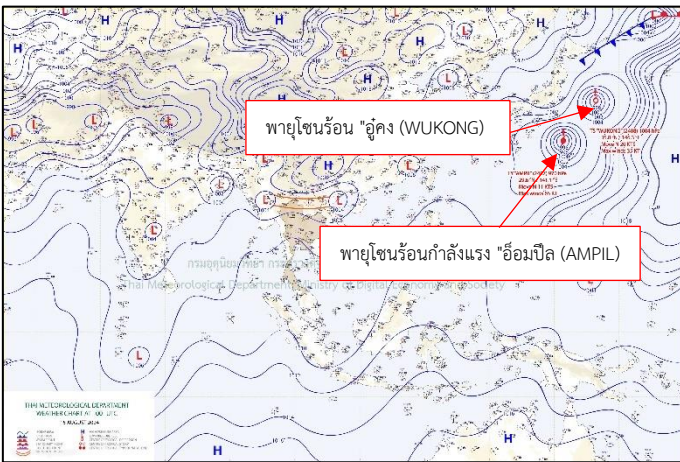
เรียน รมว.ทส. เลขาธิการ รมว.ทส. ที่ปรึกษา รมว.ทส. ปกท.ทส. รอง ปกท.ทส. อทน. อทบ. และหน่วยงานที่เกี่ยวข้อง

๑. **สภาวะอากาศ เวลา ๑๑.๐๐ น.** (กรมอุตุนิยมวิทยา)

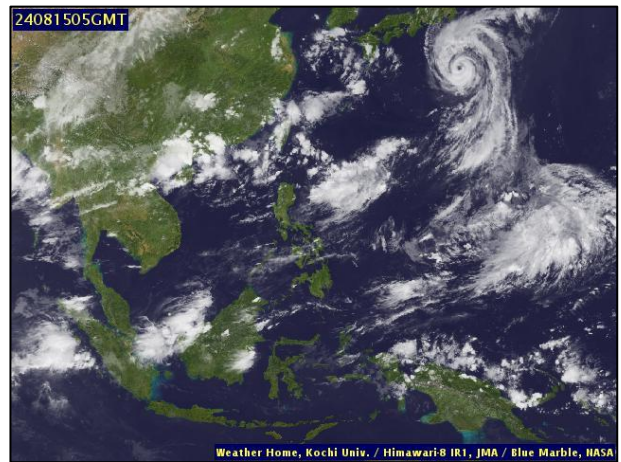
พยากรณ์อากาศ ๒๔ ชั่วโมงข้างหน้า ภาคเหนือและภาคตะวันออกเฉียงเหนือมีฝนตกหนักบางแห่ง ขอให้ประชาชนในบริเวณดังกล่าวระวังอันตรายจากฝนตกหนักและฝนที่ตกสะสม ซึ่งอาจทำให้เกิดน้ำท่วมฉับพลันและน้ำป่าไหลหลาก โดยเฉพาะพื้นที่ลาดเชิงเขาใกล้ทางน้ำไหลผ่านและพื้นที่ลุ่มไว้ด้วย ทั้งนี้เนื่องจากร่องมรสุมกำลังปานกลางพาดผ่านภาคเหนือตอนบนและประเทศลาวตอนบนเข้าสู่หย่อมความกดอากาศต่ำบริเวณประเทศเวียดนามตอนบนและอ่าวตังเกี๋ย ประกอบกับมรสุมตะวันตกเฉียงใต้กำลังปานกลางพัดปกคลุมทะเลอันดามัน ประเทศไทย และอ่าวไทย

สำหรับบริเวณทะเลอันดามันและอ่าวไทย ทะเลมีคลื่นสูงประมาณ ๑ เมตร บริเวณที่มีฝนฟ้าคะนองคลื่นสูง ๑ - ๒ เมตร ขอให้ชาวเรือหลีกเลี่ยงการเดินเรือในบริเวณที่มีฝนฟ้าคะนองไว้ด้วย

พายุไต้ฝุ่น "อ้อมปิล" มีศูนย์กลางบริเวณตอนใต้ของประเทศญี่ปุ่น ขอให้ผู้ที่จะเดินทางไปบริเวณดังกล่าวตรวจสอบสภาพอากาศก่อนออกเดินทางไว้ด้วย

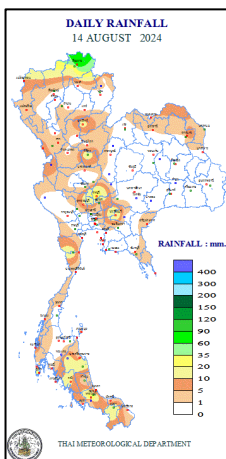


แผนที่อากาศ วันที่ ๑๕ ส.ค. ๒๕๖๗ เวลา ๐๗.๐๐ น.



ภาพถ่ายดาวเทียม วันที่ ๑๕ ส.ค. ๒๕๖๗ เวลา ๑๒.๐๐ น.

๒. **ปริมาณฝนสะสม ณ เวลา ๐๗.๐๐ น.(เมื่อวาน) - ๐๗.๐๐ น.(วันนี้)** (กรมอุตุนิยมวิทยา)



จุดตรวจวัด	ปริมาณฝน (มม.)
จ.เชียงราย	๘๗.๘
จ.เชียงใหม่ (ดอยอ่างขาง)	๗๐.๐
จ.สงขลา (หาดใหญ่)	๔๓.๖
จ.ภูเก็ต	๒๕.๔
จ.ลพบุรี	๓๕.๔
จ.ปราจีนบุรี	๒๑.๓
จ.นครศรีธรรมราช (สภข.)	๑๙.๑

๓. ปริมาณฝนสะสมของพื้นที่ลาดเชิงเขา ๑๒ ชม. ที่ผ่านมา (กรมทรัพยากรน้ำ)

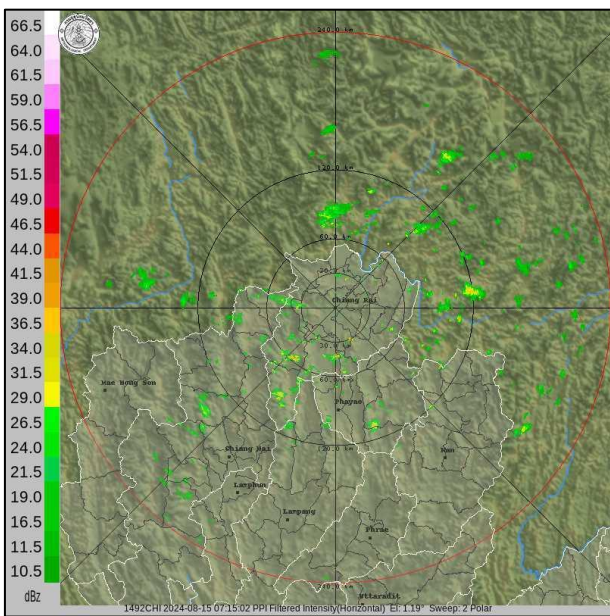
รหัสสถานี	จุดตรวจวัด	ปริมาณฝน (มม./๑๒ ชม.)
STN๐๑๙๕	บ้านสันติคีรี ต.แม่สองนอก อ.แม่ฟ้าหลวง จ.เชียงราย	๑๒๘.๐
STN๐๐๓๕	บ้านผาใต้ ต.ท่าตอน อ.แม่สาย จ.เชียงใหม่	๑๒๓.๐
STN๐๑๙๗	บ้านห้วยขมนอก ต.แม่ยาว อ.เมืองเชียงราย จ.เชียงราย	๑๒๐.๐
STN๐๖๑๖	บ้านสันติสุข (บ้านกิวสะไต) ต.ป่าตึง อ.แม่จัน จ.เชียงราย	๑๑๗.๕
STN๑๘๓๓	บ้านห้วยแม่ซ้าย ต.แม่ยาว อ.เมืองเชียงราย จ.เชียงราย	๑๑๗.๕
STN๐๐๓๕	บ้านหัวเมืองงาม ต.ท่าตอน อ.แม่สาย จ.เชียงใหม่	๑๐๘.๕
STN๐๓๑๓	บ้านหัวฝาย ต.บ้านดู่ อ.เมืองเชียงราย จ.เชียงราย	๑๐๘.๐
STN๐๙๒๐	บ้านท่าปู ต.แม่่นาวาง อ.แม่สาย จ.เชียงใหม่	๘๙.๕
STN๑๔๖๒	บ้านแม่โง่งแย้ ต.วาวี อ.แม่สรวย จ.เชียงราย	๘๙.๕
STN๑๘๗๒	บ้านธาตุ ต.แม่สองนอก อ.แม่ฟ้าหลวง จ.เชียงราย	๘๐.๕

๔. ค่าความชื้นในดิน (กรมทรัพยากรน้ำ/คณะกรรมการน้ำโขง)

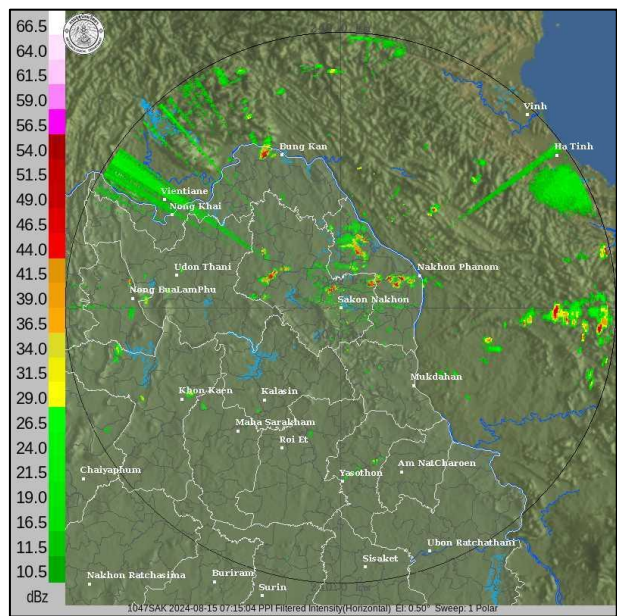
ภูมิภาค	ความชื้นในดิน [-] ๑๘ มิ.ย. ๖๗	ความชื้นในดิน [-] ๑๘ ก.ค. ๖๗	แนวโน้ม
เหนือ	ค่าความชื้นในดินมาก	ค่าความชื้นในดินน้อย	ลดลง
กลาง	ค่าความชื้นในดินมาก	ค่าความชื้นในดินมาก	เพิ่มขึ้น
ตะวันออกเฉียงเหนือ	ค่าความชื้นในดินมาก	ค่าความชื้นในดินมาก	เพิ่มขึ้น
ตะวันออก	ค่าความชื้นในดินมาก	ค่าความชื้นในดินมาก	เพิ่มขึ้น
ตะวันตก	ค่าความชื้นในดินน้อยสุด	ค่าความชื้นในดินน้อย	ทรงตัว
ใต้	ค่าความชื้นในดินน้อย	ค่าความชื้นในดินมาก	เพิ่มขึ้น

หมายเหตุ : ความชื้นในดิน ๕ ระดับ มากสุด มาก ปานกลาง น้อย น้อยสุด

๕. เรดาร์ตรวจอากาศ ณ วันที่ ๑๕ สิงหาคม ๒๕๖๗ (กรมอุตุนิยมวิทยา)



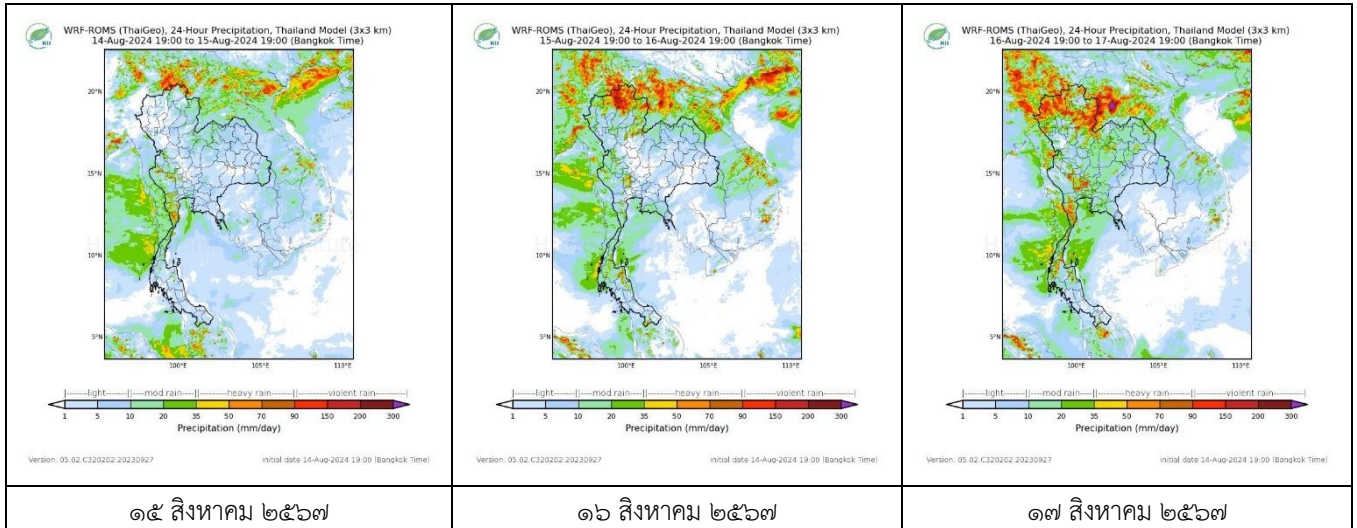
สถานีเชียงราย เวลา ๐๑.๑๕ น.



สถานีสกลนคร เวลา ๐๑.๑๕ น.

จากเรดาร์ตรวจอากาศพบกลุ่มเมฆฝนบริเวณภาคตะวันออกเฉียงเหนือ และภาคใต้ของประเทศไทย

**๖. แผนภาพคาดการณ์ฝนล่วงหน้า ๓ วัน (สถาบันสารสนเทศทรัพยากรน้ำ (องค์การมหาชน))**



**๗. สถานการณ์น้ำในแหล่งเก็บกักน้ำ ณ วันที่ ๑๕ สิงหาคม ๒๕๖๗ (กรมชลประทาน กรมทรัพยากรน้ำ และสทช.)**

๗.๑ ปริมาณน้ำในอ่างฯ ๔๑,๖๖๐ ล้าน ลบ.ม. คิดเป็นร้อยละ ๕๙ (ปริมาณน้ำใช้การได้ ๑๘,๑๒๒ ล้าน ลบ.ม. คิดเป็นร้อยละ ๓๘) ปริมาณน้ำในอ่างฯ เทียบกับปี ๒๕๖๖ (๓๘,๘๕๒ ล้าน ลบ.ม. คิดเป็นร้อยละ ๕๕ มากกว่าปี ๒๕๖๖ จำนวน ๒,๘๐๘ ล้าน ลบ.ม. ปริมาณน้ำไหลลงอ่างฯ จำนวน ๒๔๓.๕๑ ล้าน ลบ.ม. ปริมาณน้ำระบายจำนวน ๑๒๔.๖๑ ล้าน ลบ.ม. สามารถรับน้ำได้อีก ๒๙,๒๖๖ ล้าน ลบ.ม.

อ่างเก็บน้ำ	ความจุที่ รณ. (ล้าน ลบ.ม.)	ปริมาณ น้ำในอ่าง		ปริมาณ น้ำใช้การได้		ปริมาณ น้ำไหลลงอ่าง		ปริมาณ น้ำระบาย		ปริมาณน้ำ รับได้อีก (ล้าน ม. <sup>๓</sup> ) (ความจุที่ สก- ปริมาณน้ำ ปัจจุบัน)
		ปริมาตร (ล้าน ม. <sup>๓</sup> )	% น้ำ เก็บ กัก	ปริมาตร (ล้าน ม. <sup>๓</sup> )	% น้ำใช้ การ	วันนี้ (ล้าน ม. <sup>๓</sup> )	เมื่อวาน (ล้าน ม. <sup>๓</sup> )	วันนี้ (ล้าน ม. <sup>๓</sup> )	เมื่อวาน (ล้าน ม. <sup>๓</sup> )	
๑.ภูมิพล	๑๓,๔๖๒	๕,๖๕๐	๔๒	๑,๘๕๐	๑๙	๒๖.๙๒	๑๙.๒๙	๕.๐๐	๕.๐๐	๗,๘๑๒
๒.สิริกิติ์	๙,๕๑๐	๕,๕๐๗	๕๘	๒,๖๕๗	๔๐	๘๔.๗๓	๗๘.๒๘	๕.๐๐	๗.๐๐	๔,๐๐๓
๓.จุฬารัตน์	๑๖๔	๖๙	๔๒	๓๒	๒๕	๐.๒๒	๐.๐๑	๐.๐๐	๐.๐๐	๙๕
๔.อุบลรัตน์	๒,๔๓๑	๖๓๐	๒๖	๔๘	๓	๑.๑๐	๒.๖๔	๑๘.๐๑	๒๑.๕๘	๑,๘๐๑
๕.ลำปาว	๑,๙๘๐	๙๒๓	๔๗	๘๒๓	๔๔	๒๒.๔๐	๑๒.๗๓	๑๐.๐๗	๑๐.๐๖	๑,๐๕๗
๖.สิรินธร	๑,๙๖๖	๑,๐๙๘	๕๖	๒๖๗	๒๔	๖.๖๑	๖.๗๓	๒.๐๑	๒.๑๔	๘๖๘
๗.ป่าสักชลสิทธิ์	๙๖๐	๒๘๕	๓๐	๒๘๒	๒๙	๗.๙๙	๑๐.๓๐	๖.๙๒	๖.๙๒	๖๗๕
๘.ศรีนครินทร์	๑๗,๗๔๕	๑๓,๒๘๙	๗๕	๓,๐๒๔	๔๐	๒๕.๒๐	๑๖.๒๒	๕.๐๐	๔.๙๖	๔,๔๕๖
๙.วชิราลงกรณ	๘,๘๖๐	๖,๙๕๒	๗๘	๓,๙๔๐	๖๗	๒๕.๗๓	๒๕.๗๒	๒๔.๙๘	๒๔.๙๗	๑,๙๐๘
๑๐.ขุนด่านปราการชล	๒๒๔	๑๕๗	๗๐	๑๕๒	๖๙	๑.๘๗	๒.๗๕	๒.๖๔	๒.๗๕	๖๗
๑๑.รัชชประภา	๕,๖๓๙	๓,๔๑๑	๖๐	๒,๐๖๐	๔๘	๔.๖๐	๔.๙๓	๑๔.๙๒	๑๕.๒๕	๒,๒๒๘
๑๒.บางบาล	๑,๔๕๔	๖๘๘	๔๗	๔๑๒	๓๕	๔.๑๙	๑.๘๘	๓.๐๓	๖.๐๑	๗๖๖

๗.๒ อ่างเก็บน้ำขนาดกลาง ๔๓๕ แห่ง มีปริมาณน้ำ ๒,๘๔๗ ล้าน ลบ.ม. (๕๓%) ปริมาณน้ำใช้การ ๒,๔๔๒ ล้าน ลบ.ม. (๔๙%)

๗.๓ แหล่งน้ำในพื้นที่นอกเขตชลประทาน ๑๐๒,๐๙๙ แห่ง มีปริมาณน้ำรวม ๕,๑๘๘ ล้าน ลบ.ม. (๖๑%)

๗.๔ แหล่งน้ำขนาดเล็กนอกเขตชลประทาน ๑๘๔ แห่ง ตรวจวัดโดยกรมทรัพยากรน้ำ เริ่มต้นฤดูฝน มีปริมาณน้ำ ๒๐๗.๑ ล้าน ลบ.ม. (๕๔%) ปริมาณน้ำปัจจุบัน ๓๑๔.๙ ล้าน ลบ.ม. (๖๗.๔%)

ภูมิภาค	จำนวน (แห่ง)	ปริมาณรวม (ล้าน ลบ.ม.)	ปริมาณน้ำ (ล้าน ลบ.ม.)							
			เดือน						ปัจจุบัน	
			ม.ค. ๒๕๖๗	ก.พ. ๒๕๖๗	มี.ค. ๒๕๖๗	เม.ย. ๒๕๖๗	พ.ค. ๒๕๖๗	มิ.ย. ๒๕๖๗	๑๕ ก.ค. ๖๗	ร้อยละ
เหนือ	๑๗,๒๔๙	๙๙๒	๘๗๖	๘๖๘	๘๕๑	๕๙๖	๕๖๓	๕๗๐	๕๕๙	๕๖
ตะวันออกเฉียงเหนือ	๕๔,๕๔๗	๔,๓๘๒	๓,๗๓๗	๓,๖๐๙	๓,๖๐๙	๒,๓๙๓	๒,๒๕๘	๒,๒๖๖	๒,๓๖๘	๕๔
กลาง	๑๖,๓๖๗	๑,๕๗๔	๙๙๑	๘๕๕	๗๘๘	๕๙๒	๕๖๗	๕๓๘	๕๗๑	๓๖
ตะวันออกเฉียง	๗,๘๐๔	๙๙๒	๗๘๘	๘๙๐	๘๙๐	๕๕๖	๕๘๓	๕๓๕	๕๗๒	๕๗
ตะวันตก	๒,๕๐๖	๑๙๒	๙๙	๙๙	๙๙	๕๐	๕๕	๕๒	๕๓	๒๒
ใต้	๓,๖๒๖	๓๓๘	๒๖๙	๒๘๕	๒๗๕	๒๐๓	๑๗๐	๑๕๒	๑๕๑	๔๔
รวม	๑๐๒,๐๙๙.๐๐	๘,๕๗๐	๖,๗๖๐	๖,๖๐๖	๖,๕๑๒	๔,๒๘๐	๔,๐๘๖	๔,๑๐๓	๔,๒๖๔	๕๐

๘. สถานการณ์น้ำในประเทศ ณ วันที่ ๑๒ - ๑๕ สิงหาคม ๒๕๖๗ (กรมชลประทาน)

สถานี	แม่น้ำ	อำเภอ	จังหวัด	ระดับตลิ่ง (ม.รทก.)	ระดับน้ำ (ม.รทก.)				แนวโน้ม	เปรียบเทียบระดับตลิ่ง
					จันทร์	อังคาร	พุธ	พฤหัสบดี		
					๑๒ ส.ค.	๑๓ ส.ค.	๑๔ ส.ค.	๑๕ ส.ค.		
P.๑	ปิง	เมือง	เชียงใหม่	๓.๗๐	๑.๓๔	๑.๓๑	๑.๕๒	๑.๕๑	ลดลง	- ๒.๒๙
W.๑C	วัง	เมือง	ลำปาง	๕.๒๐	๐.๖๐	๐.๗๗	๐.๗๒	๐.๖๕	ลดลง	- ๔.๕๕
Y.๑๖	ยม	บางระกำ	พิษณุโลก	๗.๓๐	๖.๘๔	๖.๗๘	๖.๖๘	๖.๕๒	ลดลง	- ๐.๗๘
N.๗A	น่าน	เมือง	พิจิตร	๙.๘๗	๖.๗๒	๖.๑๖	๕.๖๔	๕.๕๐	ลดลง	- ๔.๔๗
C.๒	เจ้าพระยา	เมือง	นครสวรรค์	๒๕.๗๐	๒๐.๖๖	๒๐.๕๐	๒๐.๒๒	๑๙.๙๐	ลดลง	- ๕.๘๐
C.๑๓	เจ้าพระยา	สรรพยา	ชัยนาท	๑๖.๓๔	๑๐.๙๗	๑๐.๙๗	๑๐.๙๗	๑๐.๕๓	ลดลง	- ๕.๘๑
M.๖A	มูล	สตึก	บุรีรัมย์	๗.๙๕	๑.๑๖	๐.๘๘	๐.๙๘	๑.๓๕	เพิ่มขึ้น	- ๖.๖๐
M.๑๙๑	ลำตะคอง	เมือง	นครราชสีมา	๓.๕๐	๑.๐๘	๑.๐๐	๐.๖๘	๐.๕๐	ลดลง	- ๓.๐๐
M.๗	มูล	เมือง	อุบลราชธานี	๗.๐๐	๔.๐๓	๔.๐๕	๓.๘๘	๓.๘๕	ลดลง	- ๓.๑๕
M.๖๙	ลำเซบก	ตระการพืชผล	อุบลราชธานี	๙.๗๐	๓.๖๕	๓.๗๒	๓.๖๔	๓.๕๐	ลดลง	- ๖.๒๐
X.๖๔	คลองท่ามะ	ท่ามะ	ชุมพร	๑๗.๑๓	๗.๘๘	๗.๖๓	๗.๖๓	๗.๗๒	เพิ่มขึ้น	- ๙.๔๑
X.๑๔๙	คลองกลาย	นบพิตำ	นครศรีธรรมราช	๓๓.๙๖	๒๗.๒๑	๒๗.๑๗	๒๗.๑๔	๒๗.๑๓	ลดลง	- ๖.๘๓
X.๒๗๔	แม่น้ำโก-ลก	แว้ง	นราธิวาส	๒๓.๕๐	๑๘.๙๕	๑๘.๖๗	๑๙.๒๙	๑๙.๓๕	เพิ่มขึ้น	- ๔.๑๕
X.๓๗A	แม่น้ำตาปี	พระแสง	สุราษฎร์ธานี	๑๑.๗๐	๖.๖๐	๖.๔๖	๕.๙๑	๕.๕๙	ลดลง	- ๖.๑๑

\*\*\* ยังไม่ได้รับรายงาน

๙. สถานการณ์น้ำในพื้นที่ลุ่มน้ำโขง ณ วันที่ ๑๕ สิงหาคม ๒๕๖๗ (คณะกรรมการแม่น้ำโขง)

สถานี	ระดับอ้างอิง (ม.รทก.)	ระดับตลิ่ง (ม.)	ระดับน้ำ (ม.)					เปรียบเทียบระดับตลิ่ง (ม.)	ผลต่างของระดับน้ำ (ม.)		แนวโน้ม
			๑๑ ส.ค.	๑๒ ส.ค.	๑๓ ส.ค.	๑๔ ส.ค.	๑๕ ส.ค.		๓ วันย้อนหลัง	๕ วันย้อนหลัง	
			อ.เชียงแสน จ.เชียงราย	๓๕๗.๑๑๐	๑๒.๘๐	๔.๔๘	๔.๔๖		๔.๖๐	๕.๑๗	
อ.เชียงคาน จ.เลย	๑๙๔.๑๑๘	๑๖.๐๐	๑๐.๗๔	๑๐.๓๐	๙.๙๘	๑๐.๑๖	๑๐.๕๒	-๕.๔๘	๐.๕๔	-๐.๒๒	เพิ่มขึ้น
อ.เมือง จ.หนองคาย	๑๕๓.๖๔๘	๑๒.๒๐	๘.๘๖	๘.๓๕	๗.๙๒	๗.๖๒	๗.๗๕	-๔.๔๕	-๐.๑๗	-๑.๑๑	เพิ่มขึ้น
อ.เมือง จ.นครพนม	๑๓๒.๖๘๐	๑๒.๐๐	๙.๑๕	๙.๐๔	๙.๐๗	๘.๙๔	๘.๗๓	-๓.๒๗	-๐.๓๔	-๐.๔๒	ลดลง
อ.เมือง จ.มุกดาหาร	๑๒๔.๒๑๙	๑๒.๕๐	๘.๗๒	๘.๕๘	๘.๖๒	๘.๖๑	๘.๔๐	-๔.๑	-๐.๒๒	-๐.๓๒	ลดลง
อ.โขงเจียม จ.อุบลราชธานี	๘๙.๐๓๐	๑๔.๕๐	๑๐.๑๖	๙.๗๘	๙.๗๕	๙.๗๙	๙.๖๙	-๔.๘๑	-๐.๐๖	-๐.๔๗	ลดลง

\*\*\*ไม่มีสถานการณ์

### ๑๐. สถานการณ์เตือนภัย Early Warning ณ วันที่ ๑๕ สิงหาคม ๒๕๖๗ (กรมทรัพยากรน้ำ)

การแจ้งเตือน	สถานี	การแจ้งเตือน	ช่วงเวลา
<b>เตือนสีแดง (อพยพ)</b>	บ้านสันติสุข (บ้านกิวะไต) ตำบลป่าตึง อำเภอแม่จัน จ.เชียงราย	ปริมาณฝนสะสม ๑๒ ชั่วโมง ๒๒๐.๕ มิลลิเมตร	๑๕ ส.ค. ๖๗/๐๕.๐๑ น.
<b>เตือนสีเหลือง (เตือนภัย)</b>	บ้านแม่สาย (บ้านถ้ำผาจม) ต.เวียงพางคำ อ.แม่สาย จ.เชียงราย บ้านนาโต ตำบลแม่สลองใน อำเภอแม่ฟ้าหลวง จังหวัดเชียงราย บ้านสันติคีรี ตำบลแม่สลองนอก อำเภอแม่ฟ้าหลวง จ.เชียงราย บ้านหัวเมืองงาม ตำบลท่าตอน อำเภอแม่สาย จังหวัดเชียงใหม่ บ้านห้วยแม่ซ้าย ตำบลแม่ยาว อำเภอเมืองเชียงราย จ.เชียงราย บ้านห้วยขมนอก ตำบลแม่ยาว อำเภอเมืองเชียงราย จ.เชียงราย บ้านผาใต้ ตำบลท่าตอน อำเภอแม่สาย จังหวัดเชียงใหม่ บ้านนางแลใน (บ้านลิโซ่) ต.ทต.นางแล อ.เมืองเชียงราย จ.เชียงราย บ้านพนาสวรรค์ (อาดี) ตำบลแม่ยาว อ.เมืองเชียงราย จ.เชียงราย	ค่าระดับน้ำ ๒.๕๑ เมตร ระดับวิกฤติ ๒.๙๐ เมตร ค่าระดับน้ำ ๒.๕๑ เมตร ระดับวิกฤติ ๓.๐๐ เมตร ปริมาณฝนสะสม ๑๒ ชั่วโมง ๙๙.๕ มิลลิเมตร ปริมาณฝนสะสม ๑๒ ชั่วโมง ๑๐๓.๕ มิลลิเมตร ปริมาณฝนสะสม ๑๒ ชั่วโมง ๙๘.๕ มิลลิเมตร ปริมาณฝนสะสม ๑๒ ชั่วโมง ๑๐๕.๕ มิลลิเมตร ปริมาณฝนสะสม ๑๒ ชั่วโมง ๑๐๔.๕ มิลลิเมตร ปริมาณฝนสะสม ๑๒ ชั่วโมง ๑๐๓.๐ มิลลิเมตร ปริมาณฝนสะสม ๑๒ ชั่วโมง ๑๑๑.๐ มิลลิเมตร	๑๔ ส.ค. ๖๗/๒๓.๐๕ น. ๑๔ ส.ค. ๖๗/๒๓.๒๔ น. ๑๔ ส.ค. ๖๗/๒๓.๓๖ น. ๑๔ ส.ค. ๖๗/๐๐.๕๑ น. ๑๔ ส.ค. ๖๗/๐๑.๑๘ น. ๑๔ ส.ค. ๖๗/๐๒.๐๗ น. ๑๔ ส.ค. ๖๗/๐๒.๑๓ น. ๑๔ ส.ค. ๖๗/๐๓.๒๒ น. ๑๔ ส.ค. ๖๗/๐๓.๕๑ น.
<b>เตือนสีเขียว (เฝ้าระวัง)</b>	บ้านห้วยยาโน ตำบลป่าตึง อำเภอแม่จัน จังหวัดเชียงราย บ้านใหม่บัวแดง* ตำบลแม่ข้าวต้ม อำเภอเมืองเชียงราย จ.เชียงราย บ้านสามัคคีใหม่ ตำบลแม่ฟ้าหลวง อำเภอแม่ฟ้าหลวง จ.เชียงราย บ้านหัวผาย ตำบลบ้านดู่ อำเภอเมืองเชียงราย จังหวัดเชียงราย บ้านปงตอง ตำบลแม่จัน อำเภอแม่จัน จังหวัดเชียงราย บ้านท่าปู ตำบลแม่ยาว อำเภอแม่สาย จังหวัดเชียงใหม่ บ้านแม่โง่งง ตำบลลาวี อำเภอแม่สรวย จังหวัดเชียงราย บ้านธาตุ ตำบลแม่สลองนอก อำเภอแม่ฟ้าหลวง จังหวัดเชียงราย	ค่าระดับน้ำ ๒.๕๓ เมตร ระดับวิกฤติ ๓.๕๐ เมตร ค่าระดับน้ำ ๕.๐๒ เมตร ระดับวิกฤติ ๗.๐๐ เมตร ค่าระดับน้ำ ๒.๓๗ เมตร ระดับวิกฤติ ๔.๕๐ เมตร ปริมาณฝนสะสม ๑๒ ชั่วโมง ๘๒.๕ มิลลิเมตร ปริมาณฝนสะสม ๑๒ ชั่วโมง ๘๗.๐ มิลลิเมตร ปริมาณฝนสะสม ๑๒ ชั่วโมง ๘๓.๐ มิลลิเมตร ปริมาณฝนสะสม ๑๒ ชั่วโมง ๘๒.๕ มิลลิเมตร ปริมาณฝนสะสม ๑๒ ชั่วโมง ๘๓.๕ มิลลิเมตร	๑๕ ส.ค. ๖๗/๐๐.๒๙ น. ๑๕ ส.ค. ๖๗/๐๐.๓๑ น. ๑๕ ส.ค. ๖๗/๐๐.๓๖ น. ๑๕ ส.ค. ๖๗/๐๒.๐๙ น. ๑๕ ส.ค. ๖๗/๐๒.๑๒ น. ๑๕ ส.ค. ๖๗/๐๓.๐๓ น. ๑๕ ส.ค. ๖๗/๐๓.๒๓ น. ๑๕ ส.ค. ๖๗/๐๓.๕๔ น.

\*\*\*สำนักงานทรัพยากรน้ำภาคที่เกี่ยวข้องได้ดำเนินการแจ้งอาสาสมัครและเครือข่าย รวมถึงหน่วยงานที่เกี่ยวข้องในพื้นที่เสี่ยงภัยแล้ว

### ๑๑. พื้นที่ติดตามและเฝ้าระวังสถานการณ์ธรณีพิบัติภัย ณ วันที่ ๑๕ สิงหาคม ๒๕๖๗ (กรมทรัพยากรธรณี)

เนื่องจากในพื้นที่เสี่ยงภัยแผ่นดินถล่มมีฝนตกหนักต่อเนื่อง ประกอบกับมีพื้นที่คาดการณ์ปริมาณน้ำฝนที่อาจก่อให้เกิดแผ่นดินถล่มล่วงหน้า โดยเฉพาะในบริเวณภาคเหนือ จังหวัดแม่ฮ่องสอน ตาก เชียงใหม่ ลำปาง เชียงราย น่าน พะเยา อุตรดิตถ์ พิษณุโลก เพชรบูรณ์ และภาคตะวันออกเฉียงเหนือ จังหวัดเลย ศูนย์ปฏิบัติการธรณีพิบัติภัยจึงได้ทำการเฝ้าระวังและติดตามสถานการณ์ธรณีพิบัติภัยแผ่นดินถล่มและน้ำป่าไหลหลากเป็นพิเศษและจะทำการแจ้งอาสาสมัครเครือข่ายในพื้นที่เสี่ยงภัยต่อไป

### ๑๒. เหตุการณ์วิกฤตน้ำปัจจุบัน ณ วันที่ ๑๕ สิงหาคม ๒๕๖๗ [เวลา ๐๘.๐๐ น. - ๑๕.๐๐ น. (วันนี้)]

ไม่มีสถานการณ์น้ำ

### ๑๓. สถานการณ์ภาวะน้ำท่วม และสถานการณ์ฝนแล้ง/ฝนทิ้งช่วง ณ วันที่ ๑๕ สิงหาคม ๒๕๖๗ (ปก.)

#### สถานการณ์สาธารณภัย

อุทกภัย จากสถานการณ์ร่องมรสุมพาดผ่านภาคเหนือ สาธารณรัฐแห่งสหภาพเมียนมา สาธารณรัฐประชาธิปไตยประชาชนลาว และสาธารณรัฐสังคมนิยมเวียดนามตอนบน เข้าสู่หย่อมความกดอากาศต่ำบริเวณตอนใต้ของสาธารณรัฐประชาชนจีน ประกอบกับมรสุมตะวันตกเฉียงใต้จะมีกำลังแรงขึ้น ทำให้ประเทศไทยยังคงมีฝนตกหนักถึงหนักมากบางพื้นที่ บริเวณภาคเหนือ ภาคตะวันออกเฉียงเหนือ ภาคกลาง และภาคใต้ ทำให้เกิดน้ำท่วมฉับพลัน และน้ำป่าไหลหลาก ส่งผลให้เกิดอุทกภัย ระหว่างวันที่ ๒๔ ก.ค.- ๑๔ ส.ค. ๖๗ ในพื้นที่ ๑๗ จ. (ลำปาง น่าน พะเยา เชียงใหม่ เชียงราย แม่ฮ่องสอน ตาก เพชรบูรณ์ เลย กาญจนบุรี นครนายก จันทบุรี ตราด ระยอง ปราจีนบุรี สุราษฎร์ธานี กระบี่) ๖๔ อ. ๑๘๖ ต. ๗๙๔ ม. บ้านเรือนประชาชนได้รับผลกระทบ ๑๘,๓๙๔ ครัวเรือน มีผู้เสียชีวิต ๒ ราย (จ.จันทบุรี หญิง อายุ ๑๑ ปี และ จ.สุราษฎร์ธานี ชาย อายุ ๓๗ ปี สาเหตุการเสียชีวิตเนื่องจากจมน้ำ) และมีผู้ได้รับบาดเจ็บ ๕ ราย (จ.สุราษฎร์ธานี) ปัจจุบันยังคงมีสถานการณ์ในพื้นที่ ๓ จังหวัด (ลำปาง พะเยา ปราจีนบุรี) ๓ อ. ๙ ต. ๖๒ ม. บ้านเรือนประชาชนได้รับผลกระทบ ๑,๐๓๔ ครัวเรือน

#### ๑๔. ลักษณะอากาศ ๗ วันข้างหน้า (ระหว่างวันที่ ๑๕ - ๒๑ สิงหาคม ๒๕๖๗)

ร่องมรสุมกำลังปานกลางพาดผ่านภาคเหนือตอนบน ตอนบนของภาคตะวันออกเฉียงเหนือ และประเทศลาว เข้าสู่หย่อมความกดอากาศต่ำบริเวณประเทศเวียดนามตอนบน ประกอบกับมรสุมตะวันตกเฉียงใต้ยังคงพัดปกคลุมทะเลอันดามัน ประเทศไทย และอ่าวไทย ตลอดช่วง ลักษณะเช่นนี้ทำให้ภาคเหนือ ภาคตะวันออกเฉียงเหนือตอนบน และภาคตะวันออกมีฝนตกหนักบางแห่ง

ส่วนในช่วงวันที่ ๑๖ - ๑๗ ส.ค. ๖๗ จะมีแนวพัดสอบของลมตะวันออกเฉียงใต้และลมตะวันตกเฉียงใต้ในระดับบนปกคลุมภาคตะวันออกเฉียงเหนือ ทำให้ประเทศไทยมีฝนเพิ่มขึ้นและมีฝนตกหนักหลายพื้นที่

สำหรับคลื่นลมบริเวณทะเลอันดามันตอนบนมีกำลังปานกลาง โดยมีคลื่นสูง ๑ - ๒ เมตร บริเวณฝนฟ้าคะนองคลื่นสูงมากกว่า ๒ เมตร ส่วนบริเวณทะเลอันดามันตอนล่าง และอ่าวไทยมีคลื่นสูงประมาณ ๑ เมตร บริเวณที่มีฝนฟ้าคะนองคลื่นสูงมากกว่า ๒ เมตร

อนึ่ง พายุไต้ฝุ่น "อ้อมปิล" (AMPIL) บริเวณตอนใต้ของประเทศญี่ปุ่น คาดว่าจะเคลื่อนผ่านด้านตะวันออกของประเทศญี่ปุ่นในช่วงวันที่ ๑๖ - ๑๗ ส.ค. ๖๗ โดยพายุนี้ไม่มีผลกระทบต่อลักษณะอากาศของประเทศไทย ขอให้ผู้ที่เดินทางไปบริเวณดังกล่าวตรวจสอบสภาพอากาศก่อนออกเดินทางในช่วงวันดังกล่าวไว้ด้วย

#### ๑๕. ความช่วยเหลือพื้นที่ประสบปัญหาภัยน้ำท่วมสะสมของกรมทรัพยากรน้ำ

ความช่วยเหลือในพื้นที่ประสบปัญหาภัยน้ำท่วม ตั้งแต่วันที่ ๑ ตุลาคม ๒๕๖๖ - ๑๕ สิงหาคม ๒๕๖๗

หน่วยงาน	จังหวัด	ปริมาณการสูบน้ำ (ลบ.ม.)	ปริมาณการแจกจ่ายน้ำสะอาด (ลิตร)	ประโยชน์ที่ได้รับ			
				อุปโภค-บริโภค		พื้นที่เกษตร (ไร่)	
				ครัวเรือน	ประชากร	ไร่	ชนิดพืช
สท.๑	ลำปาง	-	๖๐,๐๐๐	๑๕๐	๔๒๐	-	
	เชียงใหม่	๘๕,๕๐๐	-	๖๐๙	๑,๘๒๗	๑,๐๐๐	นาข้าว
สท.๒	กรุงเทพมหานคร	๑,๗๓๓,๔๐๐	-	๑,๙๐๐	๓,๗๐๐	-	
	นครสวรรค์	๔๖๖,๕๖๐	-	๓๕๓	๑,๓๐๕	๒,๗๐๐	นาข้าว
	สระบุรี	๒๓๖,๕๒๐	-	๖,๘๐๐	๑๖,๐๐๐	๑๖,๐๐๐	นาข้าว
	เพชรบูรณ์	๙,๗๒๐	-	-	๗๐๐	-	
สท.๓	สกลนคร	๓๕,๖๔๐	-	๒๐๐	๑,๐๐๐	๗๐๐	นาข้าว
	อุดรธานี	๓,๗๕๖,๕๗๖	-	๙,๙๐๖	๒๓,๒๑๗	-	
สท.๔	ขอนแก่น	๗,๕๙๙,๖๐๐	-	๔๖,๗๓๔	๗๓,๔๐๒	-	
	มหาสารคาม	๑๘๖,๐๐๐	-	๑๒๐	๔๙๐	-	
สท.๕	นครราชสีมา	๑,๓๓๓,๘๐๐	-	๕,๒๙๘	๑๖,๑๖๒	-	
สท.๖	ปราจีนบุรี	๗๘๓,๕๒๐	-	๔๒๒	๑,๘๓๘	๗,๘๑๒	
	ระยอง	๕๙๘,๕๐๐	-	๑๗,๑๐๐	๕๐,๑๒๒	-	
	สระแก้ว	๕๘๘,๒๐๐	-	๑,๑๘๑	๓,๓๗๖	๑,๔๐๐	นาข้าว
	ฉะเชิงเทรา	๖๗,๒๐๐	-	๘๕	๒๓๒	๑,๕๐๐	
สท.๗	ราชบุรี	๒,๘๒๑,๓๗๐	-	๒,๗๓๕	๘,๐๒๐	๓,๒๗๙	ฝรั่ง,มะพร้าว
	สุพรรณบุรี	๗๐๖,๗๔๐	-	๑,๘๑๗	๕,๙๕๙	๑๕,๐๐๐	นาข้าว
	นครปฐม	-	-	-	-	-	
สท.๘	สงขลา	๑,๒๘๙,๕๒๐	-	๒,๗๘๙	๙,๗๘๕	๑๑,๑๒๕	สวนยางพารา สวนมะพร้าว ไร่นา กล้วย ปาล์ม
	พัทลุง	๔๔,๕๕๐	-	๑,๔๔๒	๕,๗๒๔	๓๑๕	สวนยางพารา สวนมะพร้าว ไร่นา กล้วย ปาล์ม บ้านเรือน เทศบาลเมืองพัทลุง
	ปัตตานี	๑๒๑,๕๐๐	-	๑,๔๐๐	๖,๐๐๐	๒,๘๐๐	ไร่อ้อย เลี้ยงสัตว์ (เปิด ไร่ แพะ)
สท.๙	อุตรดิตถ์	-	-	-	-	-	

	พิจิตร	-	-	-	-	-	
	สุโขทัย	๗๕๗,๒๖๐	-	๔,๕๔๐	๙,๑๘๔	๑๐,๗๐๐	นาข้าว,ผักบุงเมลิ็ด,มะม่วง, พืชผักสวนครัว
	พิษณุโลก	๘๙,๗๖๐	-	-	๒,๓๓๕	-	
สท.๑๐	ชุมพร	-	๑,๐๐๐	๖๐	๑๗๕	-	
	ภูเก็ต	๙,๙๐๐	-	๑,๑๑๐	๓,๖๔๔	-	
สท.๑๑	อุบลราชธานี	๑,๙๐๐,๘๐๐	-	๑๐,๘๙๖	๒๖,๐๔๑	-	
	๒๘ จังหวัด	๒๔,๒๒๒,๑๓๖	๖๑,๐๐๐	๑๑๗,๖๔๗	๒๗๐,๖๕๘	๗๔,๓๓๑	

จึงเรียนมาเพื่อโปรดทราบ

นายภาดล ถาวรฤชรัตน์  
อธิบดีกรมทรัพยากรน้ำ  
ประธานคณะกรรมการศูนย์ปฏิบัติการ  
ทรัพยากรธรรมชาติและสิ่งแวดล้อม (ด้านทรัพยากรน้ำ)