



รายงานการเฝ้าระวังติดตามสถานการณ์น้ำและความช่วยเหลือ
ศูนย์ปฏิบัติการทรัพยากรธรรมชาติและสิ่งแวดล้อม (ด้านทรัพยากรน้ำ)
กระทรวงทรัพยากรธรรมชาติและสิ่งแวดล้อม



กองวิเคราะห์และประเมินสถานการณ์น้ำ กรมทรัพยากรน้ำ

โทรศัพท์ ๐ ๒๒๗๑ ๖๐๐๐ ต่อ ๖๔๔๕ โทรสาร ๐ ๒๒๗๘ ๖๖๒๙ www.dwr.go.th IDLine: mekhalawoc Email: mekhala@dwr.mail.go.th

รายงานฉบับที่ ๔๑๐/๒๕๖๗

เวลา ๐๘.๐๐ น.

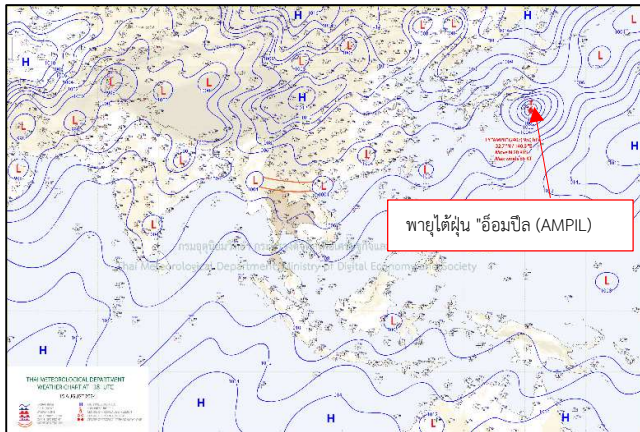
วันที่ ๑๖ สิงหาคม ๒๕๖๗

เรียน รมว.ทส. เลขาธิการ รมว.ทส. ที่ปรึกษา รมว.ทส. ปกท.ทส. รอง ปกท.ทส. อทน. อทบ. และหน่วยงานที่เกี่ยวข้อง

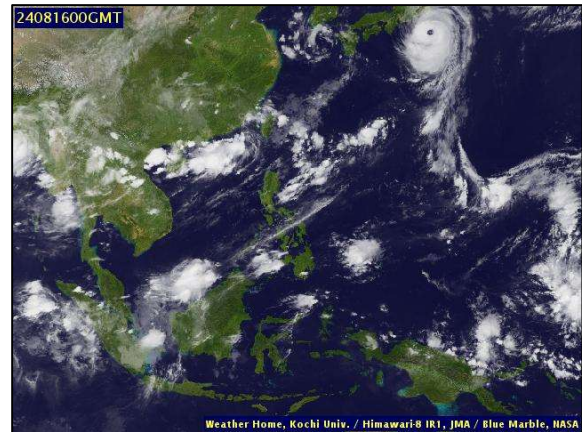
๑. สภาวะอากาศ เวลา ๐๕.๐๐ น. (กรมอุตุนิยมวิทยา)

พยากรณ์อากาศ ๒๔ ชั่วโมงข้างหน้า ภาคเหนือ ภาคตะวันออกเฉียงเหนือ และภาคตะวันออกมีฝนตกหนักบางแห่ง ขอให้ประชาชนในบริเวณดังกล่าวระวังอันตรายจากฝนตกหนักและฝนที่ตกสะสม ซึ่งอาจทำให้เกิดน้ำท่วมฉับพลันและน้ำป่าไหลหลาก โดยเฉพาะพื้นที่ลาดเชิงเขาใกล้ทางน้ำไหลผ่านและพื้นที่ลุ่มไว้ด้วย ทั้งนี้เนื่องจากร่องมรสุมกำลังปานกลางพาดผ่านภาคเหนือตอนบนและประเทศลาวตอนบน เข้าสู่หย่อมความกดอากาศต่ำบริเวณประเทศเวียดนามตอนบนและอ่าวตังเกี๋ย ประกอบกับมรสุมตะวันตกเฉียงใต้กำลังปานกลางพัดปกคลุมทะเลอันดามัน ประเทศไทย และอ่าวไทย สำหรับบริเวณทะเลอันดามันและอ่าวไทย ทะเลมีคลื่นสูงประมาณ ๑ เมตร บริเวณที่มีฝนฟ้าคะนองคลื่นสูง ๑-๒ เมตร ขอให้ชาวเรือหลีกเลี่ยงการเดินเรือในบริเวณที่มีฝนฟ้าคะนองไว้ด้วย

อนึ่ง พายุไต้ฝุ่น "อ้อมปิล" มีศูนย์กลางบริเวณทิศตะวันออกเฉียงใต้ของประเทศญี่ปุ่น ขอให้ผู้ที่ที่จะเดินทางไปบริเวณดังกล่าวตรวจสอบสภาพอากาศก่อนออกเดินทางไว้ด้วย

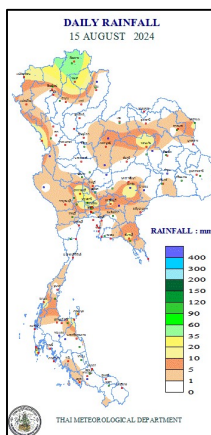


แผนที่อากาศ วันที่ ๑๖ ส.ค. ๒๕๖๗ เวลา ๐๑.๐๐ น.



ภาพถ่ายดาวเทียม วันที่ ๑๖ ส.ค. ๒๕๖๗ เวลา ๐๗.๐๐ น.

๒. ปริมาณฝนสะสม ณ เวลา ๐๗.๐๐ น.(เมื่อวาน) - ๐๗.๐๐ น.(วันนี้) (กรมอุตุนิยมวิทยา)



จุดตรวจวัด	ปริมาณฝน (มม.)
จ.เชียงราย (สภข.)	๕๐.๒
จ.เชียงราย	๔๗.๐
จ.พะเยา	๓๖.๗
จ.สมุทรปราการ (สภข.)	๓๕.๔
จ.เชียงใหม่ (ดอยอ่างขาง)	๓๔.๒
จ.สุราษฎร์ธานี (เกาะสมุย)	๓๔.๐
จ.ภูเก็ต	๓๓.๔

๓. ปริมาณฝนสะสมของพื้นที่ลาดเชิงเขา ๑๒ ชม. ที่ผ่านมา (กรมทรัพยากรน้ำ)

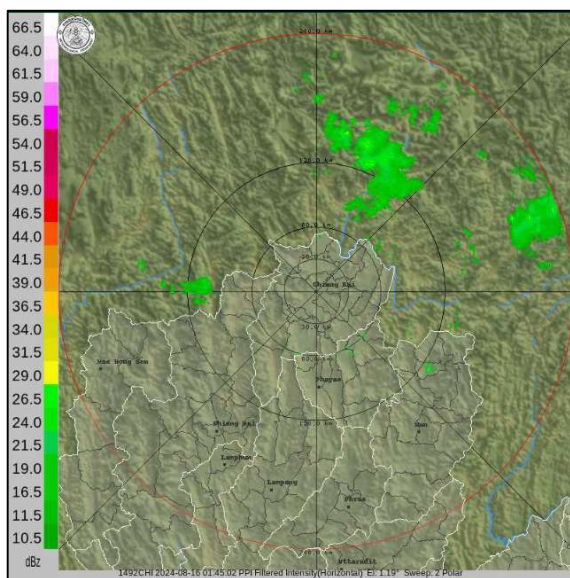
รหัสสถานี	จุดตรวจวัด	ปริมาณฝน (มม./๑๒ ชม.)
STN๐๕๑๕	บ้านทุ่งโค้ง ต.ดอนศิลา อ.เวียงชัย จ.เชียงราย	๑๔๔.๕
STN๐๘๕๕	บ้านนาหนูน ต.ภูซาง อ.ภูซาง จ.พะเยา	๑๑๙.๕
STN๑๘๓๒	บ้านโล๊ะป่าตุ่ม ต.ดอยลาน อ.เมืองเชียงราย จ.เชียงราย	๑๑๔.๕
STN๑๓๒๘	บ้านสันทราย ต.หงส์หิน อ.จุน จ.พะเยา	๑๐๙.๕
STN๑๘๔๙	บ้านขุนห้วยไคร้ ต.ตับเต่า อ.เทิง จ.เชียงราย	๑๐๘.๐
STN๑๐๘๔	บ้านไตรสภาวคาม ต.ปิงโค้ง อ.เชียงดาว จ.เชียงใหม่	๑๐๗.๕
STN๑๒๔๕	บ้านห้วยเลา ต.ชนแดน อ.สองแคว จ.น่าน	๑๐๓.๐
STN๐๘๖๘	บ้านศรีดอนชัย ต.ป่าแงะ อ.ป่าแดด จ.เชียงราย	๙๖.๕
STN๑๓๗๗	บ้านต้าโน ต.บ้านต้า อ.เมืองพะเยา จ.พะเยา	๙๒.๐
STN๐๓๘๗	บ้านนาเจริญ ต.แม่เปา อ.พญาเม็งราย จ.เชียงราย	๘๖.๐

๔. ค่าความชื้นในดิน (กรมทรัพยากรน้ำ/คณะกรรมการแม่น้ำโขง)

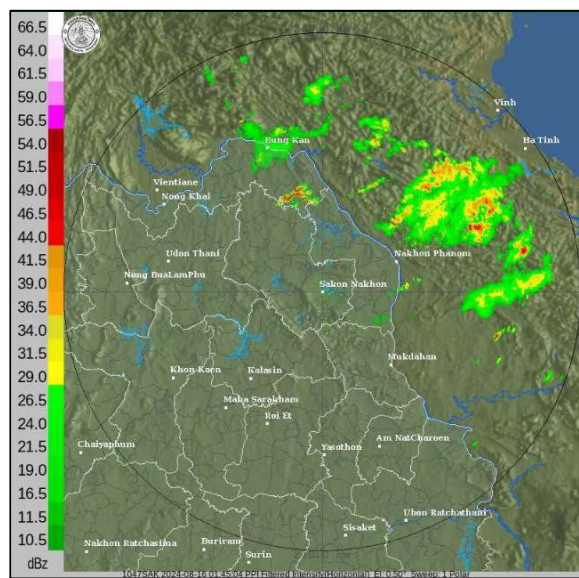
ภูมิภาค	ความชื้นในดิน [-] ๑๘ มิ.ย. ๖๗	ความชื้นในดิน [-] ๑๘ ก.ค. ๖๗	แนวโน้ม
เหนือ	ค่าความชื้นในดินมาก	ค่าความชื้นในดินน้อย	ลดลง
กลาง	ค่าความชื้นในดินมาก	ค่าความชื้นในดินมาก	เพิ่มขึ้น
ตะวันออกเฉียงเหนือ	ค่าความชื้นในดินมาก	ค่าความชื้นในดินมาก	เพิ่มขึ้น
ตะวันออก	ค่าความชื้นในดินมาก	ค่าความชื้นในดินมาก	เพิ่มขึ้น
ตะวันตก	ค่าความชื้นในดินน้อยสุด	ค่าความชื้นในดินน้อย	ทรงตัว
ใต้	ค่าความชื้นในดินน้อย	ค่าความชื้นในดินมาก	เพิ่มขึ้น

หมายเหตุ : ความชื้นในดิน ๕ ระดับ มากสุด มาก ปานกลาง น้อย น้อยสุด

๕. เรดาร์ตรวจอากาศ ณ วันที่ ๑๖ สิงหาคม ๒๕๖๗ (กรมอุตุนิยมวิทยา)



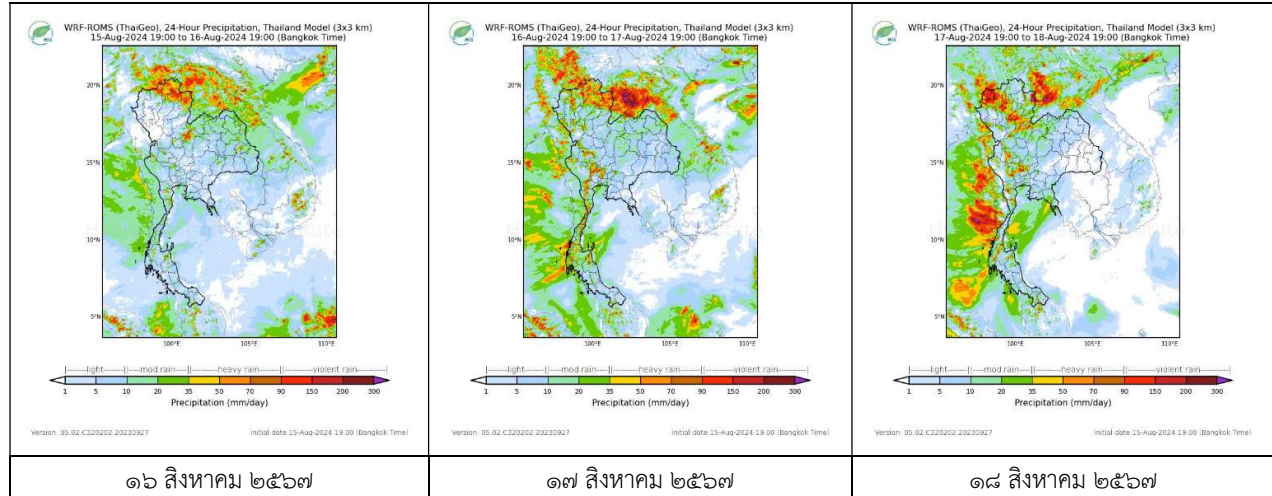
สถานีเชียงราย เวลา ๐๘.๔๕ น.



สถานีสกลนคร เวลา ๐๘.๔๕ น.

จากเรดาร์ตรวจอากาศพบกลุ่มเมฆฝนบริเวณภาคเหนือ ภาคตะวันออก และภาคใต้ของประเทศไทย

๖. แผนภาพคาดการณ์ฝนล่วงหน้า ๓ วัน (สถาบันสารสนเทศทรัพยากรน้ำ (องค์การมหาชน))



๗. สถานการณ์น้ำในแหล่งเก็บกักน้ำ ณ วันที่ ๑๕ สิงหาคม ๒๕๖๗ (กรมชลประทาน กรมทรัพยากรน้ำ และสทช.)

๗.๑ ปริมาณน้ำในอ่างฯ ๔๑,๖๖๐ ล้าน ลบ.ม. คิดเป็นร้อยละ ๕๙ (ปริมาณน้ำใช้การได้ ๑๘,๑๒๒ ล้าน ลบ.ม. คิดเป็นร้อยละ ๓๘) ปริมาณน้ำในอ่างฯ เทียบกับปี ๒๕๖๖ (๓๘,๘๕๒ ล้าน ลบ.ม. คิดเป็นร้อยละ ๕๕ มากกว่าปี ๒๕๖๖ จำนวน ๒,๘๐๘ ล้าน ลบ.ม. ปริมาณน้ำไหลลงอ่างฯ จำนวน ๒๔๓.๕๑ ล้าน ลบ.ม. ปริมาณน้ำระบายจำนวน ๑๒๔.๖๑ ล้าน ลบ.ม. สามารถรับน้ำได้อีก ๒๙,๒๖๖ ล้าน ลบ.ม.

อ่างเก็บน้ำ	ความจุที่ รณก. (ล้าน ลบ.ม.)	ปริมาตร น้ำในอ่าง		ปริมาตร น้ำใช้การได้		ปริมาตร น้ำไหลลงอ่าง		ปริมาตร น้ำระบาย		ปริมาตรน้ำ รับได้อีก (ล้าน ม. ^๓) (ความจุที่รณก. ปริมาณน้ำ ปัจจุบัน)
		ปริมาตร (ล้าน ม. ^๓)	% น้ำ เก็บ กัก	ปริมาตร (ล้าน ม. ^๓)	% น้ำใช้ การ	วันนี้ (ล้าน ม. ^๓)	เมื่อวาน (ล้าน ม. ^๓)	วันนี้ (ล้าน ม. ^๓)	เมื่อวาน (ล้าน ม. ^๓)	
๑.ภูมิพล	๑๓,๖๖๒	๕,๖๕๐	๔๒	๑,๘๕๐	๑๙	๒๖.๙๒	๑๙.๒๙	๕.๐๐	๕.๐๐	๗,๘๑๒
๒.สิริกิติ์	๙,๕๑๐	๕,๕๐๗	๕๘	๒,๖๕๗	๔๐	๘๔.๗๓	๗๘.๒๘	๕.๐๐	๗.๐๐	๔,๐๐๓
๓.จุฬารัตน์	๑๖๔	๖๙	๔๒	๓๒	๒๕	๐.๒๒	๐.๐๑	๐.๐๐	๐.๐๐	๙๕
๔.อุบลรัตน์	๒,๔๓๑	๖๓๐	๒๖	๔๘	๓	๑.๑๐	๒.๖๔	๑๘.๐๑	๒๑.๕๘	๑,๘๐๑
๕.ลำปาว	๑,๙๘๐	๙๒๓	๔๗	๘๒๓	๔๔	๒๒.๔๐	๑๒.๗๓	๑๐.๐๗	๑๐.๐๖	๑,๐๕๗
๖.สิรินธร	๑,๙๖๖	๑,๐๘๘	๕๖	๒๖๗	๒๔	๖.๖๑	๖.๗๓	๒.๐๑	๒.๑๔	๘๖๘
๗.ป่าสักชลสิทธิ์	๙๖๐	๒๘๕	๓๐	๒๘๒	๒๙	๗.๙๙	๑๐.๓๐	๖.๙๒	๖.๙๒	๖๗๕
๘.ศรีนครินทร์	๑๗,๗๔๕	๑๓,๒๘๙	๗๕	๓,๐๒๔	๔๐	๒๕.๒๐	๑๖.๒๒	๕.๐๐	๔.๙๖	๔,๔๕๖
๙.วชิราลงกรณ	๘,๘๖๐	๖,๙๕๒	๗๘	๓,๙๔๐	๖๗	๒๕.๗๓	๒๕.๗๒	๒๔.๙๘	๒๔.๙๗	๑,๙๐๘
๑๐.ขุนด่านปราการชล	๒๒๔	๑๕๗	๗๐	๑๕๒	๖๙	๑.๘๗	๒.๗๕	๒.๖๔	๒.๗๕	๖๗
๑๑.รัชชประภา	๕,๖๓๙	๓,๔๑๑	๖๐	๒,๐๖๐	๔๘	๔.๖๐	๔.๙๓	๑๔.๙๒	๑๕.๒๕	๒,๒๒๘
๑๒.บางบาล	๑,๔๕๔	๖๘๘	๔๗	๔๑๒	๓๕	๔.๑๙	๑.๘๘	๓.๐๓	๖.๐๑	๗๖๖

๗.๒ อ่างเก็บน้ำขนาดกลาง ๔๓๕ แห่ง มีปริมาณน้ำ ๒,๘๔๗ ล้าน ลบ.ม. (๕๓%) ปริมาณน้ำใช้การ ๒,๔๔๒ ล้าน ลบ.ม. (๔๙%)

๗.๓ แหล่งน้ำในพื้นที่นอกเขตชลประทาน ๑๐๒,๐๙๙ แห่ง มีปริมาณน้ำรวม ๕,๑๘๘ ล้าน ลบ.ม. (๖๑%)

๗.๔ แหล่งน้ำขนาดเล็กนอกเขตชลประทาน ๑๘๔ แห่ง ตรวจวัดโดยกรมทรัพยากรน้ำ เริ่มต้นฤดูฝน มีปริมาณน้ำ ๒๐๗.๑ ล้าน ลบ.ม. (๕๔%) ปริมาณน้ำปัจจุบัน ๓๑๔.๙ ล้าน ลบ.ม. (๖๗.๔%)

ภูมิภาค	จำนวน (แห่ง)	ปริมาณรวม (ล้าน ลบ.ม.)	ปริมาณน้ำ (ล้าน ลบ.ม.)							
			เดือน						ปัจจุบัน	
			ม.ค. ๒๕๖๗	ก.พ. ๒๕๖๗	มี.ค. ๒๕๖๗	เม.ย. ๒๕๖๗	พ.ค. ๒๕๖๗	มิ.ย. ๒๕๖๗	๑๕ ก.ค. ๖๗	ร้อยละ
เหนือ	๑๗,๒๔๙	๙๙๒	๘๗๖	๘๖๘	๘๕๑	๕๙๖	๕๖๓	๕๗๐	๕๕๙	๕๖
ตะวันออกเฉียงเหนือ	๕๔,๕๔๗	๔,๓๘๒	๓,๗๓๗	๓,๖๐๙	๓,๖๐๙	๒,๓๙๓	๒,๒๕๘	๒,๒๖๖	๒,๓๖๘	๕๔
กลาง	๑๖,๓๖๗	๑,๕๗๔	๙๙๑	๘๕๕	๗๘๘	๕๘๒	๕๖๗	๕๓๘	๕๗๑	๓๖
ตะวันออกเฉียงใต้	๗,๘๐๔	๙๙๒	๗๘๘	๘๙๐	๘๙๐	๔๕๖	๔๘๓	๕๓๕	๕๗๒	๕๗
ตะวันตก	๒,๕๐๖	๑๙๒	๙๙	๙๙	๙๙	๕๐	๔๕	๔๒	๔๓	๒๒
ใต้	๓,๖๒๖	๓๓๘	๒๖๙	๒๘๕	๒๗๕	๒๐๓	๑๗๐	๑๕๒	๑๕๑	๔๔
รวม	๑๐๒,๐๙๙.๐๐	๘,๔๗๐	๖,๗๖๐	๖,๖๐๖	๖,๕๑๒	๔,๒๘๐	๔,๐๘๖	๔,๑๐๓	๔,๒๖๔	๕๐

๘. สถานการณ์น้ำในประเทศ ณ วันที่ ๑๓ - ๑๖ สิงหาคม ๒๕๖๗ (กรมชลประทาน)

สถานี	แม่น้ำ	อำเภอ	จังหวัด	ระดับตลิ่ง (ม.รทก.)	ระดับน้ำ (ม.รทก.)				แนวโน้ม	เปรียบเทียบระดับตลิ่ง
					อังคาร	พุธ	พฤหัสบดี	ศุกร์		
					๑๓ ส.ค.	๑๔ ส.ค.	๑๕ ส.ค.	๑๕ ส.ค.		
P.๑	ปิง	เมือง	เชียงใหม่	๓.๗๐	๑.๓๑	๑.๔๒	๑.๔๑	๑.๔๑	ทรงตัว	-๒.๒๙
W.๑C	วัง	เมือง	ลำปาง	๕.๒๐	๐.๗๗	๐.๗๒	๐.๖๕	๐.๖๓	ลดลง	-๔.๕๗
Y.๑๖	ยม	บางระกำ	พิษณุโลก	๗.๓๐	๖.๗๘	๖.๖๘	๖.๕๒	๖.๓๙	ลดลง	-๐.๙๑
N.๗A	น่าน	เมือง	พิจิตร	๙.๘๗	๖.๑๖	๕.๖๔	๕.๔๐	๔.๘๐	ลดลง	-๕.๐๗
C.๒	เจ้าพระยา	เมือง	นครสวรรค์	๒๕.๗๐	๒๐.๕๐	๒๐.๒๒	๑๙.๙๐	๑๙.๖๑	ลดลง	-๖.๐๙
C.๑๓	เจ้าพระยา	สรรพยา	ชัยนาท	๑๖.๓๔	๑๐.๙๗	๑๐.๙๗	๑๐.๕๓	๑๐.๑๐	ลดลง	-๖.๒๔
M.๖A	มูล	สตึก	บุรีรัมย์	๗.๙๕	๐.๘๘	๐.๙๘	๑.๓๕	๑.๓๗	เพิ่มขึ้น	-๖.๕๘
M.๑๙๑	ลำตะคอง	เมือง	นครราชสีมา	๓.๕๐	๑.๐๐	๐.๖๘	๐.๕๐	๐.๕๐	ทรงตัว	-๓.๐๐
M.๗	มูล	เมือง	อุบลราชธานี	๗.๐๐	๔.๐๕	๓.๘๘	๓.๘๕	๓.๗๘	ลดลง	-๓.๒๒
M.๖๙	ลำเซบก	โครงการพิชผล	อุบลราชธานี	๙.๗๐	๓.๗๒	๓.๖๔	๓.๕๐	๓.๔๓	ลดลง	-๖.๒๗
X.๖๔	คลองท่ามะ	ท่ามะ	ชุมพร	๑๗.๑๓	๗.๖๓	๗.๖๓	๗.๗๒	๗.๗๒	ทรงตัว	-๙.๔๑
X.๑๔๙	คลองกลาย	นบพิตำ	นครศรีธรรมราช	๓๓.๙๖	๒๗.๑๗	๒๗.๑๔	๒๗.๑๓	๒๗.๑๗	เพิ่มขึ้น	-๖.๗๙
X.๒๗๔	แม่น้ำโก-ลก	แว้ง	นราธิวาส	๒๓.๕๐	๑๘.๖๗	๑๙.๒๙	๑๙.๓๕	๑๙.๒๐	ลดลง	-๔.๓๐
X.๓๗A	แม่น้ำตาปี	พระแสง	สุราษฎร์ธานี	๑๑.๗๐	๖.๔๖	๕.๙๑	๕.๕๙	๕.๔๕	ลดลง	-๖.๒๕

*** ยังไม่ได้รับรายงาน

๙. สถานการณ์น้ำในพื้นที่ลุ่มน้ำโขง ณ วันที่ ๑๖ สิงหาคม ๒๕๖๗ (คณะกรรมการอำนวยการแม่น้ำโขง)

สถานี	ระดับอ้างอิง (ม.รทก.)	ระดับตลิ่ง (ม.)	ระดับน้ำ (ม.)					เปรียบเทียบระดับตลิ่ง (ม.)	ผลต่างของระดับน้ำ (ม.)		แนวโน้ม
			๑๒ ส.ค.	๑๓ ส.ค.	๑๔ ส.ค.	๑๕ ส.ค.	๑๖ ส.ค.		๓ วัน ย้อนหลัง	๕ วัน ย้อนหลัง	
			อ.เชียงแสน จ.เชียงราย	๓๕๗.๑๑๐	๑๒.๘๐	๔.๔๖	๔.๖๐		๕.๑๗	๕.๔๔	
อ.เชียงคาน จ.เลย	๑๙๔.๑๑๘	๑๖.๐๐	๑๐.๓๐	๙.๙๘	๑๐.๑๖	๑๐.๕๒	๑๐.๗๙	-๕.๒๑	๐.๖๓	๐.๔๙	เพิ่มขึ้น
อ.เมือง จ.หนองคาย	๑๕๓.๖๔๘	๑๒.๒๐	๘.๓๕	๗.๙๒	๗.๖๒	๗.๗๕	๘.๑๐	-๔.๑	๐.๔๘	-๐.๒๕	เพิ่มขึ้น
อ.เมือง จ.นครพนม	๑๓๒.๖๘๐	๑๒.๐๐	๙.๐๔	๙.๐๗	๘.๙๔	๘.๗๓	๘.๕๐	-๓.๕	-๐.๔๔	-๐.๕๔	ลดลง
อ.เมือง จ.มุกดาหาร	๑๒๔.๒๑๙	๑๒.๕๐	๘.๕๘	๘.๖๒	๘.๖๑	๘.๔๐	๘.๑๗	-๔.๓๓	-๐.๔๔	-๐.๔๑	ลดลง
อ.โขงเจียม จ.อุบลราชธานี	๘๙.๐๓๐	๑๔.๕๐	๙.๗๘	๙.๗๕	๙.๗๙	๙.๖๙	๙.๓๙	-๕.๑๑	-๐.๔๐	-๐.๓๙	ลดลง

***ไม่มีสถานการณ์

๑๐. สถานการณ์เตือนภัย Early Warning ณ วันที่ ๑๖ สิงหาคม ๒๕๖๗ (กรมทรัพยากรน้ำ)

การแจ้งเตือน	สถานี	การแจ้งเตือน	ช่วงเวลา
เตือนสีแดง (อพยพ)	-	-	-
เตือนสีเหลือง (เตือนภัย)	บ้านไล่ป่าดุ่ม ตำบลดอยสถาน อำเภอเมืองเชียงราย จ.เชียงราย บ้านกอลม ตำบลเมืองแหง อำเภอเวียงแหง จังหวัดเชียงใหม่ บ้านดอยงาม ตำบลเวียงห้า อำเภอพาน จังหวัดเชียงราย บ้านทุ่งโค้ง ตำบลดอนศิลา อำเภอเวียงชัย จังหวัดเชียงราย บ้านสันทราย ตำบลหงส์หิน อำเภอจุน จังหวัดพะเยา บ้านห้วยไคร้ ตำบลต้นเต้า อำเภอเทิง จังหวัดเชียงราย บ้านศรีดอนชัย ตำบลป่าแม่ อำเภอป่าแดด จังหวัดเชียงราย บ้านหนองอ้อม ตำบลแม่เข้า อำเภอฝาง จังหวัดเชียงใหม่	ปริมาณฝนสะสม ๑๒ ชั่วโมง ๑๐๓.๐ มิลลิเมตร ค่าระดับน้ำ ๓.๘๖ เมตร ระดับวิกฤติ ๔.๐๐ เมตร ปริมาณฝนสะสม ๑๒ ชั่วโมง ๑๑๘.๐ มิลลิเมตร ปริมาณฝนสะสม ๑๒ ชั่วโมง ๑๐๕.๐ มิลลิเมตร ปริมาณฝนสะสม ๑๒ ชั่วโมง ๙๘.๕ มิลลิเมตร ปริมาณฝนสะสม ๑๒ ชั่วโมง ๙๙.๐ มิลลิเมตร ปริมาณฝนสะสม ๑๒ ชั่วโมง ๙๕.๕ มิลลิเมตร ค่าระดับน้ำ ๓.๓๕ เมตร ระดับวิกฤติ ๓.๙๐ เมตร	๑๖ ส.ค. ๖๗/๐๑.๒๑ น. ๑๖ ส.ค. ๖๗/๐๑.๓๔ น. ๑๖ ส.ค. ๖๗/๐๑.๓๖ น. ๑๖ ส.ค. ๖๗/๐๑.๕๒ น. ๑๖ ส.ค. ๖๗/๐๒.๔๙ น. ๑๖ ส.ค. ๖๗/๐๒.๕๙ น. ๑๖ ส.ค. ๖๗/๐๒.๕๖ น. ๑๖ ส.ค. ๖๗/๐๖.๓๔ น.
เตือนสีเขียว (เฝ้าระวัง)	บ้านนาเจริญ ตำบลแม่เปา อำเภอพญาเม็งราย จังหวัดเชียงราย บ้านห้วยกล้า ตำบลลาวี อำเภอแม่สรวย จังหวัดเชียงราย บ้านผาต้อ ตำบลแม่สลองใน อำเภอแม่ฟ้าหลวง จังหวัดเชียงราย บ้านนาหนู ตำบลภูซาง อำเภอภูซาง จังหวัดพะเยา บ้านห้วยยาโน ตำบลป่าตึง อำเภอแม่จัน จังหวัดเชียงราย บ้านต๋าน ตำบลบ้านต้า อำเภอเมืองพะเยา จังหวัดพะเยา บ้านผางาม ตำบลผางาม อำเภอเวียงชัย จังหวัดเชียงราย บ้านห้วยลา ตำบลชนแดน อำเภอสองแคว จังหวัดน่าน บ้านผาลาด ตำบลท่าว อำเภอเทิง จังหวัดเชียงราย	ปริมาณฝนสะสม ๑๒ ชั่วโมง ๘๓.๐ มิลลิเมตร ปริมาณฝนสะสม ๑๒ ชั่วโมง ๘๒.๕ มิลลิเมตร ปริมาณฝนสะสม ๑๒ ชั่วโมง ๘๕.๕ มิลลิเมตร ปริมาณฝนสะสม ๑๒ ชั่วโมง ๘๕.๕ มิลลิเมตร ค่าระดับน้ำ ๒.๕๓ เมตร ระดับวิกฤติ ๓.๕๐ เมตร ปริมาณฝนสะสม ๑๒ ชั่วโมง ๘๓.๕ มิลลิเมตร ปริมาณฝนสะสม ๑๒ ชั่วโมง ๘๓.๕ มิลลิเมตร ปริมาณฝนสะสม ๑๒ ชั่วโมง ๘๘.๐ มิลลิเมตร ปริมาณฝนสะสม ๑๒ ชั่วโมง ๘๓.๐ มิลลิเมตร	๑๖ ส.ค. ๖๗/๐๑.๕๙ น. ๑๖ ส.ค. ๖๗/๐๑.๕๘ น. ๑๖ ส.ค. ๖๗/๐๒.๐๘ น. ๑๖ ส.ค. ๖๗/๐๓.๑๒ น. ๑๖ ส.ค. ๖๗/๐๕.๑๐ น. ๑๖ ส.ค. ๖๗/๐๕.๑๑ น. ๑๖ ส.ค. ๖๗/๐๕.๑๐ น. ๑๖ ส.ค. ๖๗/๐๕.๔๒ น. ๑๖ ส.ค. ๖๗/๐๕.๔๔ น.

***สำนักงานทรัพยากรน้ำภาคที่เกี่ยวข้องได้ดำเนินการแจ้งเตือนอาสาสมัครและเครือข่าย รวมถึงหน่วยงานที่เกี่ยวข้องในพื้นที่เสี่ยงภัยแล้ว

๑๑. พื้นที่ติดตามและเฝ้าระวังสถานการณ์ธรณีพิบัติภัย ณ วันที่ ๑๖ สิงหาคม ๒๕๖๗ (กรมทรัพยากรธรณี)

เนื่องจากในพื้นที่เสี่ยงภัยแผ่นดินถล่มมีฝนตกหนักต่อเนื่อง ประกอบกับมีพื้นที่ลาดชันปริมาณน้ำฝนที่อาจก่อให้เกิดแผ่นดินถล่มล่วงหน้า โดยเฉพาะในบริเวณภาคเหนือ จังหวัดตาก แม่ฮ่องสอน เชียงใหม่ ลำพูน ลำปาง เชียงราย พะเยา น่าน แพร่ อุดรดิตถ์ สุโขทัย และพิษณุโลก ศูนย์ปฏิบัติการธรณีพิบัติภัยจึงได้ทำการเฝ้าระวังและติดตามสถานการณ์ธรณีพิบัติภัยแผ่นดินถล่มและน้ำป่าไหลหลากเป็นพิเศษและจะทำการแจ้งเตือนอาสาสมัครเครือข่ายในพื้นที่เสี่ยงภัยต่อไป

๑๒. เหตุการณ์วิกฤตน้ำปัจจุบัน ณ วันที่ ๑๖ สิงหาคม ๒๕๖๗ [เวลา ๑๕.๐๐ น. (เมื่อวาน) – ๐๘.๐๐ น. (วันนี้)]

ไม่มีสถานการณ์น้ำ

๑๓. สถานการณ์ภาวะน้ำท่วม และสถานการณ์ฝนแล้ง/ฝนทิ้งช่วง ณ วันที่ ๑๔ สิงหาคม ๒๕๖๗ (ปก.)

สถานการณ์สาธารณภัย

อุทกภัย จากสถานการณ์ร่องมรสุมพาดผ่านภาคเหนือ สาธารณรัฐแห่งสหภาพเมียนมา สาธารณรัฐประชาธิปไตยประชาชนลาว และสาธารณรัฐสังคมนิยมเวียดนามตอนบน เข้าสู่ห่อความกดอากาศต่ำบริเวณตอนใต้ของสาธารณรัฐประชาชนจีน ประกอบกับมรสุมตะวันตกเฉียงใต้จะมีกำลังแรงขึ้น ทำให้ประเทศไทยยังคงมีฝนตกหนักถึงหนักมากบางพื้นที่บริเวณภาคเหนือ ภาคตะวันออกเฉียงเหนือ ภาคกลาง และภาคใต้ ทำให้เกิดน้ำท่วมฉับพลัน และน้ำป่าไหลหลาก ส่งผลให้เกิดอุทกภัย ระหว่างวันที่ ๒๔ ก.ค.- ๑๔ ส.ค. ๖๗ ในพื้นที่ ๑๗ จ. (ลำปาง น่าน พะเยา เชียงใหม่ เชียงราย แม่ฮ่องสอน ตาก เพชรบูรณ์ เลย กาญจนบุรี นครนายก จันทบุรี ตราด ระยอง ปราจีนบุรี สุราษฎร์ธานี กระบี่) ๖๔ อ. ๑๘๖ ต. ๗๙๔ ม. บ้านเรือนประชาชนได้รับผลกระทบ ๑๘,๓๙๔ ครัวเรือน มีผู้เสียชีวิต ๒ ราย (จ.จันทบุรี หญิง อายุ ๑๑ ปี และ จ.สุราษฎร์ธานี ชาย อายุ ๓๗ ปี สาเหตุการเสียชีวิตเนื่องจากจมน้ำ) และมีผู้ได้รับบาดเจ็บ ๕ ราย (จ.สุราษฎร์ธานี) ปัจจุบันยังคงมีสถานการณ์ในพื้นที่ ๓ จังหวัด (ลำปาง พะเยา ปราจีนบุรี) ๓ อ. ๙ ต. ๖๒ ม. บ้านเรือนประชาชนได้รับผลกระทบ ๑,๐๓๔ ครัวเรือน

๑๔. ลักษณะอากาศ ๗ วันข้างหน้า (ระหว่างวันที่ ๑๕ - ๒๑ สิงหาคม ๒๕๖๗)

ร่องมรสุมกำลังปานกลางพาดผ่านภาคเหนือตอนบน ตอนบนของภาคตะวันออกเฉียงเหนือ และประเทศลาว เข้าสู่หย่อมความกดอากาศต่ำบริเวณประเทศเวียดนามตอนบน ประกอบกับมรสุมตะวันตกเฉียงใต้ยังคงพัดปกคลุมทะเลอันดามัน ประเทศไทย และอ่าวไทย ตลอดช่วง ลักษณะเช่นนี้ทำให้ภาคเหนือ ภาคตะวันออกเฉียงเหนือตอนบน และภาคตะวันออกมีฝนตกหนักบางแห่ง

ส่วนในช่วงวันที่ ๑๖ - ๑๗ ส.ค. ๖๗ จะมีแนวพัดสอบของลมตะวันออกเฉียงใต้และลมตะวันตกเฉียงใต้ในระดับบนปกคลุมภาคตะวันออกเฉียงเหนือ ทำให้ประเทศไทยมีฝนเพิ่มขึ้นและมีฝนตกหนักหลายพื้นที่

สำหรับคลื่นลมบริเวณทะเลอันดามันตอนบนมีกำลังปานกลาง โดยมีคลื่นสูง ๑ - ๒ เมตร บริเวณฝนฟ้าคะนองคลื่นสูงมากกว่า ๒ เมตร ส่วนบริเวณทะเลอันดามันตอนล่าง และอ่าวไทยมีคลื่นสูงประมาณ ๑ เมตร บริเวณที่มีฝนฟ้าคะนองคลื่นสูงมากกว่า ๒ เมตร

อนึ่ง พายุไต้ฝุ่น “อ้อมปิล” (AMPIL) บริเวณตอนใต้ของประเทศญี่ปุ่น คาดว่าจะเคลื่อนผ่านด้านตะวันออกของประเทศญี่ปุ่นในช่วงวันที่ ๑๖ - ๑๗ ส.ค. ๖๗ โดยพายุนี้ไม่มีผลกระทบต่อลักษณะอากาศของประเทศไทย ขอให้ผู้ที่จะเดินทางไปบริเวณดังกล่าวตรวจสอบสภาพอากาศก่อนออกเดินทางในช่วงวันดังกล่าวไว้ด้วย

๑๕. ความช่วยเหลือในพื้นที่ประสบปัญหาภัยน้ำท่วมสะสมของกรมทรัพยากรน้ำ

ความช่วยเหลือในพื้นที่ประสบปัญหาภัยน้ำท่วม ตั้งแต่วันที่ ๑ ตุลาคม ๒๕๖๖ - ๑๕ สิงหาคม ๒๕๖๗

หน่วยงาน	จังหวัด	ปริมาณการ สูบน้ำ (ลบ.ม.)	ปริมาณการ แจกจ่ายน้ำ สะอาด (ลิตร)	ประโยชน์ที่ได้รับ			
				อุปโภค-บริโภค		พื้นที่เกษตร (ไร่)	
				ครัวเรือน	ประชากร	ไร่	ชนิดพืช
สทน.๑	ลำปาง	-	๖๐,๐๐๐	๑๕๐	๔๒๐	-	
	เชียงราย	๘๕,๕๐๐	-	๖๐๙	๑,๘๒๗	๑,๐๐๐	นาข้าว
สทน.๒	กรุงเทพมหานคร	๑,๗๓๓,๔๐๐	-	๑,๙๐๐	๓,๗๐๐	-	
	นครสวรรค์	๔๖๖,๕๖๐	-	๓๕๓	๑,๓๐๕	๒,๗๐๐	นาข้าว
	สระบุรี	๒๓๖,๕๒๐	-	๖,๘๐๐	๑๖,๐๐๐	๑๖,๐๐๐	นาข้าว
	เพชรบูรณ์	๙,๗๒๐	-	-	๗๐๐	-	
สทน.๓	สกลนคร	๓๕,๖๔๐	-	๒๐๐	๑,๐๐๐	๗๐๐	นาข้าว
	อุดรธานี	๓,๗๕๖,๕๗๖	-	๙,๙๐๖	๒๓,๒๑๗	-	
สทน.๔	ขอนแก่น	๗,๕๙๙,๖๐๐	-	๔๖,๗๓๔	๗๓,๔๐๒	-	
	มหาสารคาม	๑๘๖,๐๐๐	-	๑๒๐	๔๙๐	-	
สทน.๕	นครราชสีมา	๑,๓๓๓,๘๐๐	-	๕,๒๙๘	๑๖,๑๖๒	-	
สทน.๖	ปราจีนบุรี	๗๘๓,๕๒๐	-	๔๒๒	๑,๘๓๘	๗,๘๑๒	
	ระยอง	๕๙๘,๕๐๐	-	๑๗,๑๐๐	๕๐,๑๒๒	-	
	สระแก้ว	๕๘๘,๒๐๐	-	๑,๑๘๑	๓,๓๗๖	๑,๔๐๐	นาข้าว
	ฉะเชิงเทรา	๖๗,๒๐๐	-	๘๕	๒๓๒	๑,๕๐๐	
สทน.๗	ราชบุรี	๒,๘๒๑,๓๗๐	-	๒,๗๓๕	๘,๐๒๐	๓,๒๗๙	ฝรั่ง,มะพร้าว
	สุพรรณบุรี	๗๐๖,๗๔๐	-	๑,๘๑๗	๕,๙๕๙	๑๕,๐๐๐	นาข้าว
	นครปฐม	-	-	-	-	-	
สทน.๘	สงขลา	๑,๒๘๙,๕๒๐	-	๒,๗๘๙	๙,๗๘๕	๑๑,๑๒๕	สวนยางพารา สวนมะพร้าว ไร่นา กล้าย ปาล์ม
	พัทลุง	๔๔,๕๕๐	-	๑,๔๔๒	๕,๗๒๔	๓๑๕	สวนยางพารา สวนมะพร้าว ไร่นา กล้าย ปาล์ม บ้านเรือน เทศบาลเมืองพัทลุง
	ปัตตานี	๑๒๑,๕๐๐	-	๑,๔๐๐	๖,๐๐๐	๒,๘๐๐	ไร่อ้อย เลี้ยงสัตว์ (เปิด โกง แพะ)
สทน.๙	อุตรดิตถ์	-	-	-	-	-	

	พิจิตร	-	-	-	-	-	
	สุโขทัย	๗๕๗,๒๖๐	-	๔,๕๔๐	๙,๑๘๔	๑๐,๗๐๐	นาข้าว,ผักบุงแมล็ด,มะม่วง, พืชผักสวนครัว
	พิษณุโลก	๘๙,๗๖๐	-	-	๒,๓๓๕	-	
สทพ.๑๐	ชุมพร	-	๑,๐๐๐	๖๐	๑๗๕	-	
	ภูเก็ต	๙,๙๐๐	-	๑,๑๑๐	๓,๖๔๔	-	
สทพ.๑๑	อุบลราชธานี	๑,๙๐๐,๘๐๐	-	๑๐,๘๙๖	๒๖,๐๔๑	-	
	๒๘ จังหวัด	๒๕,๒๒๒,๑๓๖	๖๑,๐๐๐	๑๑๗,๖๔๗	๒๗๐,๖๕๘	๗๔,๓๓๑	

จึงเรียนมาเพื่อโปรดทราบ

นายภาคล ถาวรฤชรัตน์
อธิบดีกรมทรัพยากรน้ำ
 ประธานคณะทำงานศูนย์ปฏิบัติการ
 ทรัพยากรธรรมชาติและสิ่งแวดล้อม (ด้านทรัพยากรน้ำ)