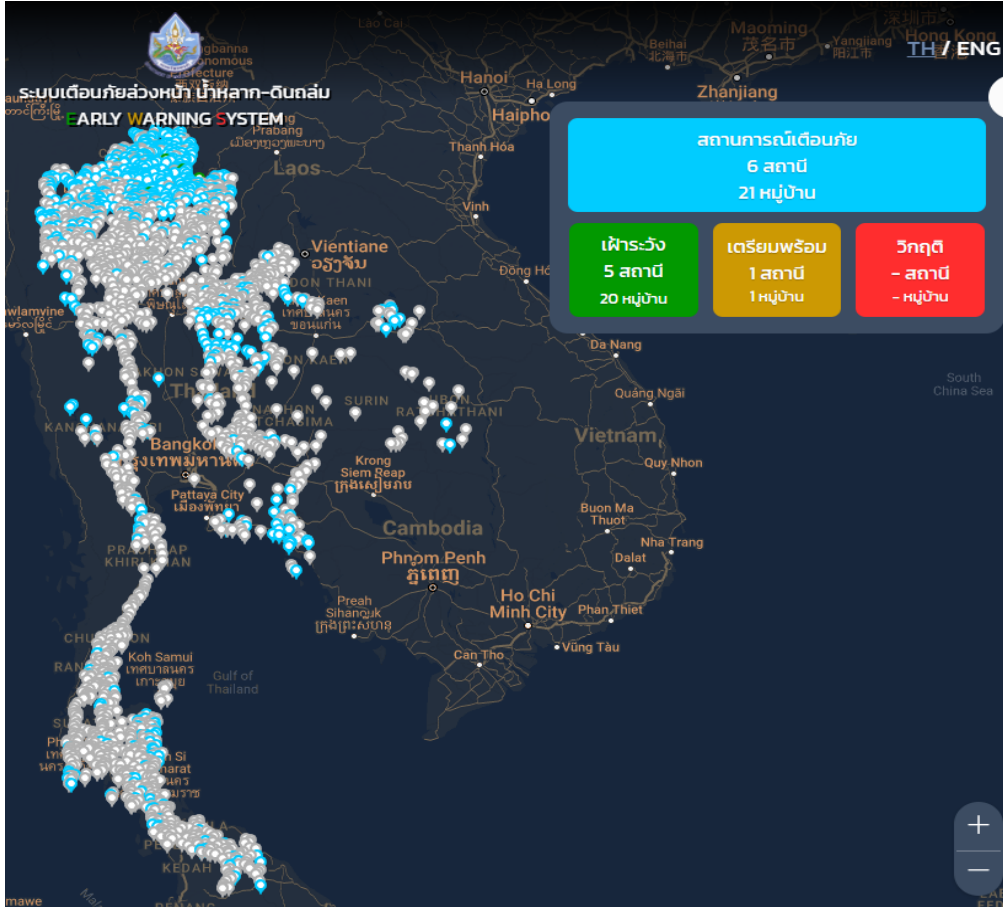


รายงานสถานการณ์พื้นที่เสี่ยงอุทกภัยน้ำหลากในเขตพื้นที่ลัดเชิงเขา

วันที่ 16 สิงหาคม 2567 เวลา 15:00 น.

1) Early Warning System (16 สิงหาคม 2567 เวลา 15.00 น)

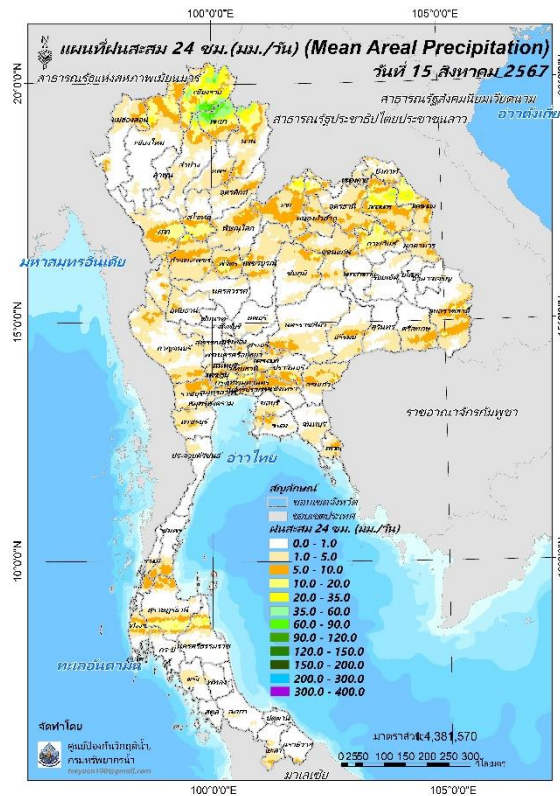
สถานี Early Warning System มีปริมาณฝนตกย้อนหลัง 12 ชั่วโมง 627 หมู่บ้าน



ที่มา : กองวิจัย พัฒนาและอุทกวิทยา

2) ปริมาณฝน

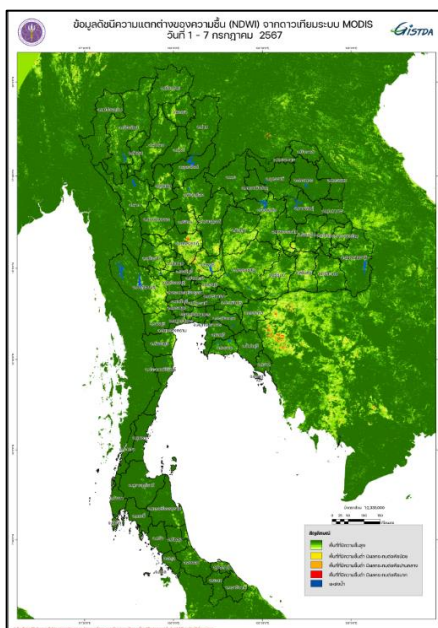
ผลการเปรียบเทียบปริมาณฝนสะสม 24 ชั่วโมง ของวันที่ 15 – 16 สิงหาคม 2567 (เวลา 15:00 น.) จากระบบของ Southeast Asia Flash Flood Guidance System (SEAFFGS) แสดงให้เห็นว่ามีปริมาณฝนตกบริเวณภาคเหนือบางส่วน ภาคตะวันออกเฉียงเหนือบางส่วน และภาคใต้บางส่วน มีปริมาณฝนสะสมประมาณ 20 - 35 มม./วัน ส่วนบริเวณจังหวัดเชียงราย และพะเยา ปริมาณฝนสะสมประมาณ 60 – 90 มม./วัน



ปริมาณฝนสะสม 24 ชั่วโมง (SEAFFGS)

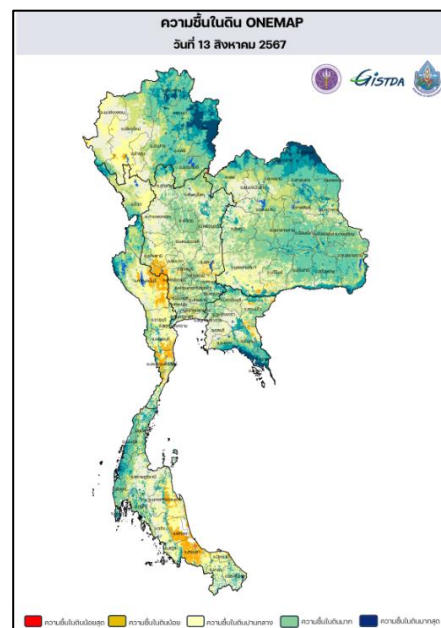
3) ปริมาณความชื้นในดิน

ปริมาณความชื้นในดินจากแผนที่ดาวเทียมของ Gistda (ดัชนีความแตกต่าง (NDWI) ราย 7 วัน) และค่าความชื้นในดินที่ได้จากระบบ SEAFFGS พบว่าบริเวณภาคเหนือ ภาคตะวันออกเฉียงเหนือ ภาคตะวันออก ภาคตะวันตก และภาคใต้ มีค่าความชื้นอยู่ในเกณฑ์ประมาณร้อยละ 0 - 20 สภาวะดังกล่าวหมายถึงดินในพื้นที่บริเวณดังกล่าวยังสามารถรองรับปริมาณน้ำฝนได้อีกประมาณ 80% ก่อนที่จะเข้าสู่สภาพอิ่มตัว



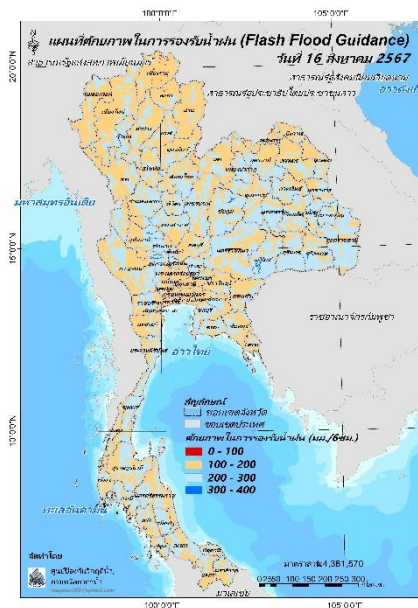
แผนที่ดาวเทียมของ Gistda

(1 - 7 ก.ค. 67)



ปริมาณความชื้นในดิน (SEAFFGS)

4) ศักยภาพในการรองรับน้ำฝน FFG (Flash Flood Guidance)



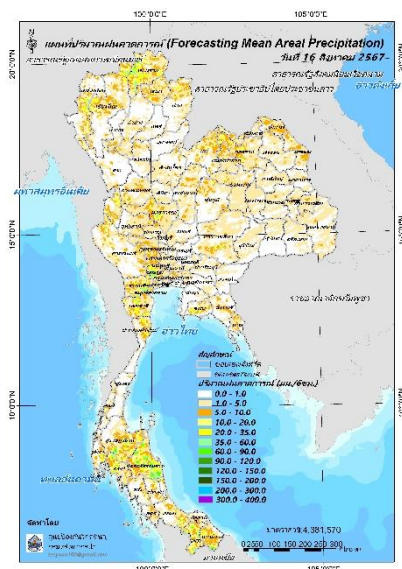
โดยศักยภาพในการรองรับน้ำฝนที่สามารถรองรับปริมาณฝนได้น้อยกว่า 100 มม./ 6 ชม. ไม่พบพื้นที่ดังกล่าว

FFG หมายถึง ค่าความสามารถในการรองรับปริมาณฝนของพื้นที่นั้นๆ ก่อนที่จะเกิดสภาวะน้ำล้นตลิ่งที่จุดออกของปลายพื้นที่ โดยค่า FFG 06-hr หมายถึง ปริมาณฝนที่จะส่งผลให้เกิดสภาวะน้ำล้นตลิ่งที่ปลายลุ่มน้ำในอีก 6 ชั่วโมงข้างหน้า (มม./6ชม.)

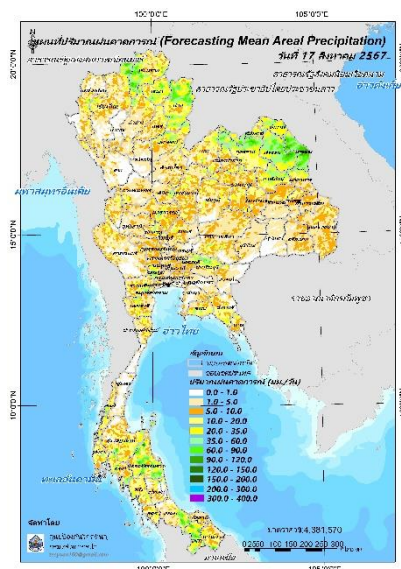
5) ปริมาณฝนคาดการณ์ล่วงหน้า

ปริมาณฝนคาดการณ์ในวันที่ 16 สิงหาคม 2567 เวลา 21.00 น. บริเวณภาคเหนือบางส่วน ภาคตะวันออกเฉียงเหนือบางส่วน ภาคกลางบางส่วน ภาคตะวันออกบางส่วน ภาคตะวันตกบางส่วน และภาคใต้บางส่วน มีปริมาณฝนสะสม 6 ชั่วโมงข้างหน้า 20 – 35 มม. ส่วนบริเวณจังหวัดแม่ฮ่องสอน เชียงใหม่ พะเยา อุตรธานี นครราชสีมา นครสวรรค์ ระยอง เพชรบุรี และพังงา จะมีปริมาณฝนสะสม 6 ชั่วโมงข้างหน้า 35 - 60 มม. ส่วนบริเวณจังหวัดเชียงราย นครปฐม ราชบุรี สุราษฎร์ธานี กระบี่ นครศรีธรรมราช สงขลา ยะลา และนราธิวาส จะมีปริมาณฝนสะสม 6 ชั่วโมงข้างหน้า 60 – 90 มม.

ปริมาณฝนคาดการณ์ในวันที่ 17 สิงหาคม 2567 เวลา 15.00 น. บริเวณภาคเหนือบางส่วน ภาคตะวันออกเฉียงเหนือบางส่วน ภาคกลางบางส่วน ภาคตะวันออกบางส่วน ภาคตะวันตกบางส่วน และภาคใต้บางส่วน มีปริมาณฝนสะสม 6 ชั่วโมงข้างหน้า 35 – 60 มม. ส่วนบริเวณจังหวัดเชียงใหม่ เชียงราย น่าน ปราจีนบุรี สุราษฎร์ธานี กระบี่ สงขลา ยะลา และนราธิวาส จะมีปริมาณฝนสะสม 6 ชั่วโมงข้างหน้า 90 - 120 มม. ส่วนบริเวณจังหวัดหนองคาย อุตรธานี สกลนคร นครพนม และนครศรีธรรมราช จะมีปริมาณฝนสะสม 6 ชั่วโมงข้างหน้า 120 – 150 มม.



ปริมาณฝนคาดการณ์ในวันที่ 16 สิงหาคม 2567

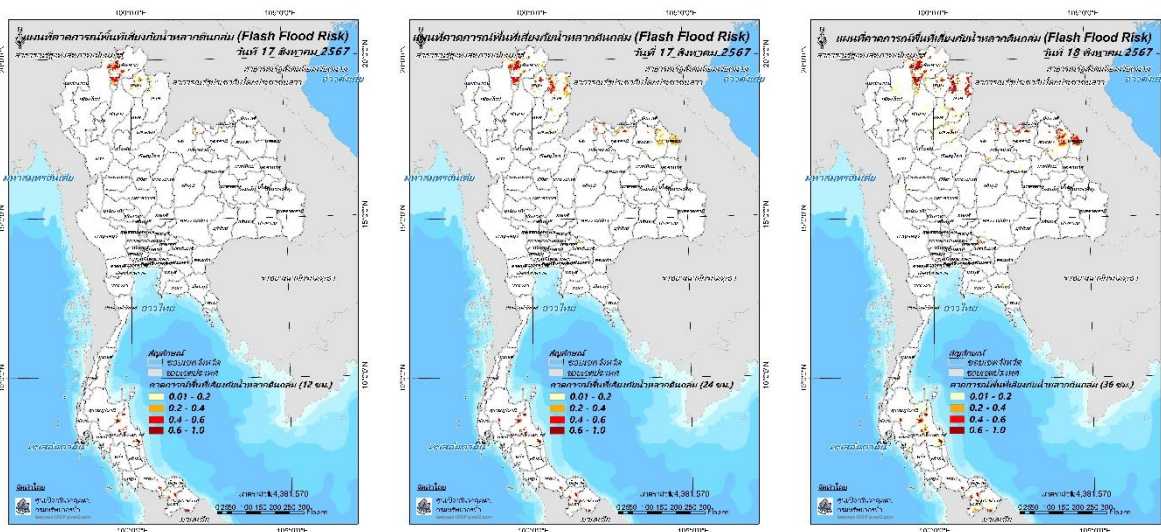


ปริมาณฝนคาดการณ์ในวันที่ 17 สิงหาคม 2567

6) ความเสี่ยงจากน้ำท่วม

- การคาดการณ์พื้นที่เสี่ยงภัยน้ำหลากดินถล่มจากข้อมูล SEAFFGS วันที่ 16 สิงหาคม 2567 ในอีก 12 ชม. 24 ชม. และ 36 ชม. พบพื้นที่เสี่ยง อ.แม่ฮ้อย อ.ผาง จ.เชียงใหม่ / อ.แม่ฟ้าหลวง อ.แม่จัน อ.เมือง อ.แม่สรวย อ.พาน อ.เวียงป่าเป้า จ.เชียงราย / อ.จุน อ.เชียงคำ อ.ปง อ.ดอกคำใต้ จ.พะเยา / อ.สองแคว อ.ท่าวัง ผา อ.เมือง อ.บ่อเกลือ จ.น่าน / อ.สังขม อ.สระใคร จ.หนองคาย / อ.นาบุง อ.น้ำโสม อ.บ้านฝื่อ อ.สร้างคอม อ.เพ็ญ จ.อุดรธานี / อ.วานรนิวาส อ.อากาศอำนวย จ.สกลนคร / อ.นาทม จ.นครพนม / อ.ประจันตคาม จ.ปราจีนบุรี / อ.เคียนซา อ.พระแสง จ.สุราษฎร์ธานี / อ.เขาพนม อ.เมือง อ.คลองท่อม จ.กระบี่ / อ.สิชล อ.นบพิตำ อ.พิปูน อ.ฉวาง อ.ลานสกา อ.ช้างกลาง อ.เฉลิมพระเกียรติ อ.ทุ่งสง อ.เชียรใหญ่ อ.หัวไทร อ.ชะอวด จ.นครศรีธรรมราช / อ.ระโนด อ.จะนะ อ.สะบ้าย้อย จ.สงขลา / อ.กาบัง อ.ยะหา อ.บันนังสตา อ.รามัน อ.ธารโต จ.ยะลา / อ.สุคีริน จ.นราธิวาส

แผนที่แสดงการคาดการณ์พื้นที่เสี่ยงภัยน้ำหลากดินถล่ม วันที่ 16 สิงหาคม 2567



วันที่ 17 ส.ค. 2567 (03:00 น.) วันที่ 17 ส.ค. 2567 (15:00 น.) วันที่ 18 ส.ค. 2567 (03:00 น.)

คำแนะนำ: ข้อมูลดังกล่าวเป็นการคาดการณ์พื้นที่เสี่ยงภัยน้ำหลาก โดยอาศัยข้อมูลปริมาณฝนจากดาวเทียม ดังนั้นรายงานฉบับนี้ควรใช้งานควบคู่ไปกับการตรวจวัดปริมาณฝนจริงภาคสนาม และข้อมูลจากเรดาร์เพื่อประกอบการตัดสินใจ