



รายงานการเฝ้าระวังติดตามสถานการณ์น้ำและความช่วยเหลือ  
ศูนย์ปฏิบัติการทรัพยากรธรรมชาติและสิ่งแวดล้อม (ด้านทรัพยากรน้ำ)  
กระทรวงทรัพยากรธรรมชาติและสิ่งแวดล้อม



กองวิเคราะห์และประเมินสถานการณ์น้ำ กรมทรัพยากรน้ำ

โทรศัพท์ ๐ ๒๒๗๑ ๖๐๐๐ ต่อ ๖๔๔๕ โทรสาร ๐ ๒๒๗๘ ๖๖๒๙ www.dwr.go.th IDLine: mekhalawoc Email: mekhala@dwr.mail.go.th

รายงานฉบับที่ ๔๑๔/๒๕๖๗

เวลา ๐๘.๐๐ น.

วันที่ ๑๘ สิงหาคม ๒๕๖๗

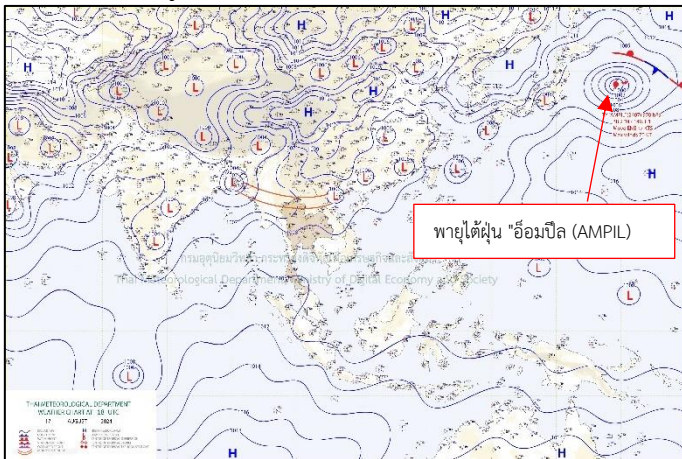
เรียน รมว.ทส. เลขาธิการ รมว.ทส. ที่ปรึกษา รมว.ทส. ปกท.ทส. รอง ปกท.ทส. อทน. อทบ. และหน่วยงานที่เกี่ยวข้อง

๑. สภาวะอากาศ เวลา ๐๕.๐๐ น. (กรมอุตุนิยมวิทยา)

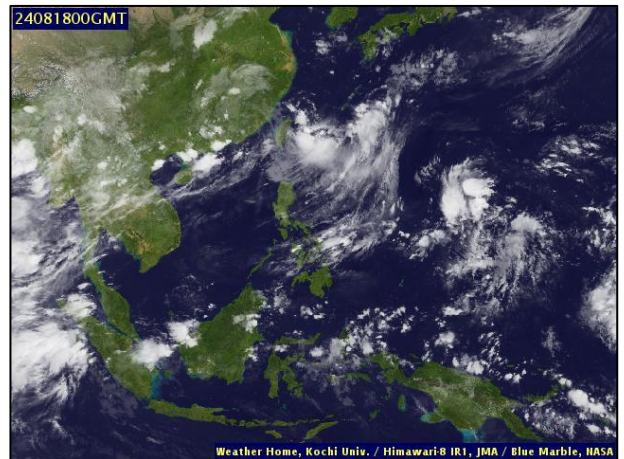
พยากรณ์อากาศ ๒๔ ชั่วโมงข้างหน้า ร่องมรสุมกำลังปานกลางพาดผ่านภาคเหนือตอนบน และตอนบนของภาคตะวันออกเฉียงเหนือ เข้าสู่หย่อมความกดอากาศต่ำบริเวณประเทศเวียดนามตอนบนและอ่าวตังเกี๋ย ประกอบกับมรสุมตะวันตกเฉียงใต้ยังคงพัดปกคลุมทะเลอันดามัน ประเทศไทย และอ่าวไทย ในขณะที่มีแนวพัดสอบของลมตะวันออกเฉียงใต้และลมตะวันตกเฉียงใต้ในระดับบนปกคลุมภาคตะวันออกเฉียงเหนือ ลักษณะเช่นนี้ทำให้ภาคเหนือ ภาคตะวันออกเฉียงเหนือตอนบน ภาคกลาง รวมทั้งกรุงเทพมหานครและปริมณฑล ภาคตะวันออก และภาคใต้มีฝนตกหนักบางแห่ง ขอให้ประชาชนในบริเวณดังกล่าวระวังอันตรายจากฝนตกหนักและฝนที่ตกสะสม ซึ่งอาจทำให้เกิดน้ำท่วมฉับพลันและน้ำป่าไหลหลาก โดยเฉพาะพื้นที่ลาดเชิงเขาใกล้ทางน้ำไหลผ่าน และพื้นที่ลุ่มไว้ด้วย

สำหรับบริเวณทะเลอันดามันและอ่าวไทย ทะเลมีคลื่นสูงประมาณ ๑ เมตร ห่างฝั่งและบริเวณที่มีฝนฟ้าคะนองคลื่นสูงมากกว่า ๒ เมตร ขอให้ชาวเรือหลีกเลี่ยงการเดินเรือในบริเวณที่มีฝนฟ้าคะนองไว้ด้วย

พายุไต้ฝุ่น "อ้อมปิล" มีศูนย์กลางบริเวณทิศตะวันออกของประเทศญี่ปุ่น โดยพายุนี้ไม่มีผลกระทบต่อลักษณะอากาศของประเทศไทย ขอให้ผู้ที่เดินทางไปบริเวณดังกล่าวตรวจสอบสภาพอากาศก่อนออกเดินทางในช่วงวันดังกล่าวไว้ด้วย

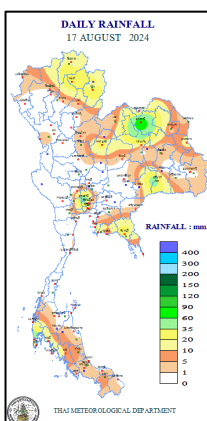


แผนที่อากาศ วันที่ ๑๘ ส.ค. ๒๕๖๗ เวลา ๐๑.๐๐ น.



ภาพถ่ายดาวเทียม วันที่ ๑๘ ส.ค. ๒๕๖๗ เวลา ๐๗.๐๐ น.

๒. ปริมาณฝนสะสม ณ เวลา ๐๗.๐๐ น.(เมื่อวาน) - ๐๗.๐๐ น.(วันนี้) (กรมอุตุนิยมวิทยา)



จุดตรวจวัด	ปริมาณฝน (มม.)
จ.อุดรธานี	๘๖.๓
จ.ปทุมธานี (สภข.)	๖๔.๕
จ.สุรินทร์ (สภข.)	๕๙.๕
จ.ภูเก็ต (ศูนย์ฯ)	๕๙.๓
จ.อำนาจเจริญ	๕๖.๔
จ.พะเยา	๓๕.๒
จ.น่าน	๓๔.๒

๓. ปริมาณฝนสะสมของพื้นที่ลาดเชิงเขา ๑๒ ชม. ที่ผ่านมา (กรมทรัพยากรน้ำ)

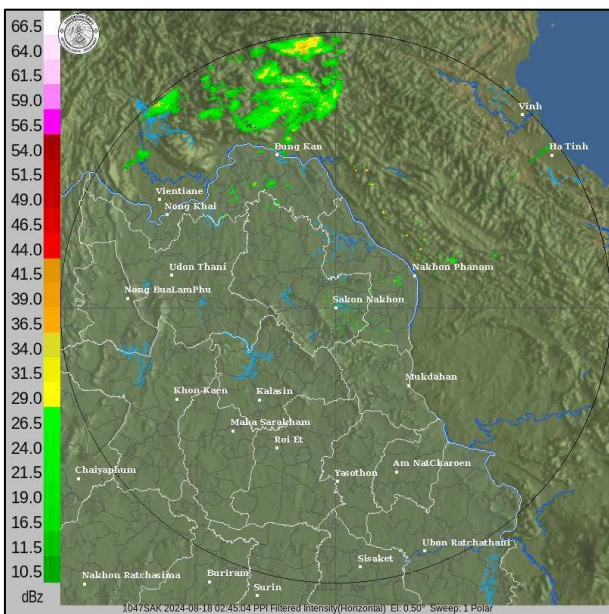
รหัสสถานี	จุดตรวจวัด	ปริมาณฝน (มม./๑๒ ชม.)
STN๐๖๒๖	บ้านสบสา ต.ร่มเย็น อ.เชียงคำ จ.พะเยา	๙๒.๕
STN๐๒๔๒	บ้านฮวก ต.ภูซาง อ.ภูซาง จ.พะเยา	๘๒.๕
STN๐๘๔๕	บ้านตลาดนาทรี ต.ทต.นาทรี อ.นาทรี จ.สงขลา	๗๒.๕
STN๐๕๙๑	บ้านปางแพน ต.ป่าเมี่ยง อ.ดอยสะเก็ด จ.เชียงใหม่	๗๐.๐
STN๑๘๖๙	บ้านแม่สุกดอย (บ้านม่อนตากหงาย) ต.แม่สุก อ.แม่ใจ จ.พะเยา	๖๘.๕
STN๐๙๔๕	บ้านโนนโก ต.บ้านโตก อ.เมืองเพชรบูรณ์ จ.เพชรบูรณ์	๖๗.๕
STN๐๘๕๕	บ้านนาหนูน ต.ภูซาง อ.ภูซาง จ.พะเยา	๖๖.๕
STN๑๓๗๐	บ้านใหม่ราษฎร์บำรุง ต.สันโค้ง อ.ดอกคำใต้ จ.พะเยา	๖๖.๕
STN๐๔๑๓	บ้านแม่ละงอง ต.น้ำแพร่ อ.พร้าว จ.เชียงใหม่	๖๖.๐
STN๐๒๙๔	บ้านท่าข้าม ต.วังนกแอ่น อ.วังทอง จ.พิษณุโลก	๖๕.๐

๔. ค่าความชื้นในดิน (กรมทรัพยากรน้ำ/คณะกรรมการน้ำโขง)

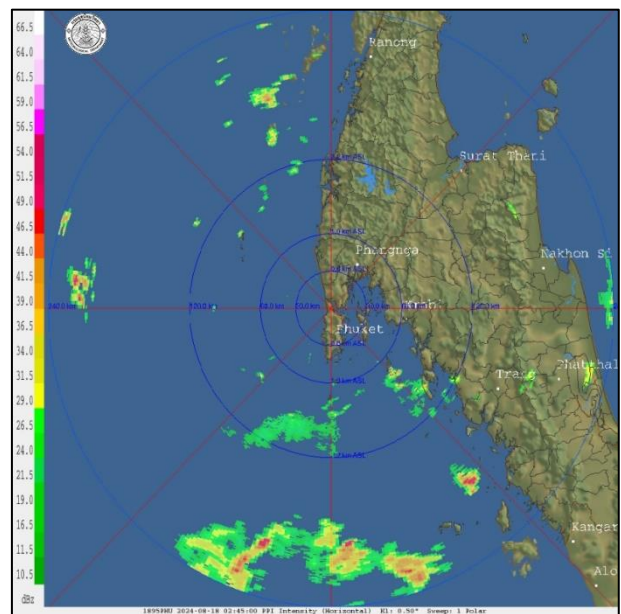
ภูมิภาค	ความชื้นในดิน [-] ๑๘ มิ.ย. ๖๗	ความชื้นในดิน [-] ๑๘ ก.ค. ๖๗	แนวโน้ม
เหนือ	ค่าความชื้นในดินมาก	ค่าความชื้นในดินน้อย	ลดลง
กลาง	ค่าความชื้นในดินมาก	ค่าความชื้นในดินมาก	เพิ่มขึ้น
ตะวันออกเฉียงเหนือ	ค่าความชื้นในดินมาก	ค่าความชื้นในดินมาก	เพิ่มขึ้น
ตะวันออก	ค่าความชื้นในดินมาก	ค่าความชื้นในดินมาก	เพิ่มขึ้น
ตะวันตก	ค่าความชื้นในดินน้อยสุด	ค่าความชื้นในดินน้อย	ทรงตัว
ใต้	ค่าความชื้นในดินน้อย	ค่าความชื้นในดินมาก	เพิ่มขึ้น

หมายเหตุ : ความชื้นในดิน ๕ ระดับ มากสุด มาก ปานกลาง น้อย น้อยสุด

๕. เรดาร์ตรวจอากาศ ณ วันที่ ๑๘ สิงหาคม ๒๕๖๗ (กรมอุตุนิยมวิทยา)



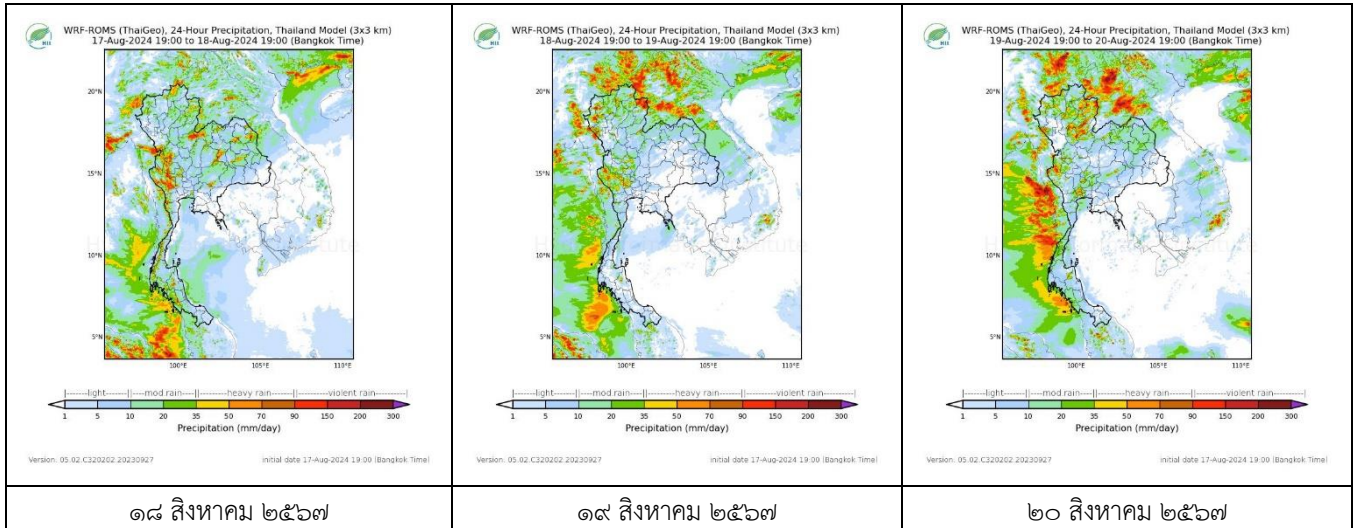
สถานีสกลนคร เวลา ๐๘.๔๕ น.



สถานีภูเก็ต เวลา ๐๘.๔๕ น.

จากเรดาร์ตรวจอากาศพบกลุ่มเมฆฝนบริเวณภาคเหนือ ภาคตะวันออก และภาคใต้ของประเทศไทย

**๖. แผนภาพคาดการณ์ฝนล่วงหน้า ๓ วัน (สถาบันสารสนเทศทรัพยากรน้ำ (องค์การมหาชน))**



**๗. สถานการณ์น้ำในแหล่งเก็บกักน้ำ ณ วันที่ ๑๗ สิงหาคม ๒๕๖๗ (กรมชลประทาน กรมทรัพยากรน้ำ และสทช.)**

๗.๑ ปริมาณน้ำในอ่างฯ ๔๑,๘๐๐ ล้าน ลบ.ม. คิดเป็นร้อยละ ๕๙ (ปริมาณน้ำใช้การได้ ๑๘,๒๖๑ ล้าน ลบ.ม. คิดเป็นร้อยละ ๓๙) ปริมาณน้ำในอ่างฯ เทียบกับปี ๒๕๖๖ (๓๙,๐๐๔ ล้าน ลบ.ม. คิดเป็นร้อยละ ๕๕ มากกว่าปี ๒๕๖๖ จำนวน ๒,๗๙๖ ล้าน ลบ.ม. ปริมาณน้ำไหลลงอ่างฯ จำนวน ๑๙๘.๒๑ ล้าน ลบ.ม. ปริมาณน้ำระบายจำนวน ๑๑๕.๑๙ ล้าน ลบ.ม. สามารถรับน้ำได้อีก ๒๙,๑๒๖ ล้าน ลบ.ม.

อ่างเก็บน้ำ	ความจุที่ รณก. (ล้าน ลบ.ม.)	ปริมาณ น้ำในอ่าง		ปริมาณ น้ำใช้การได้		ปริมาณ น้ำไหลลงอ่าง		ปริมาณ น้ำระบาย		ปริมาณน้ำ รับได้อีก (ล้าน ม. <sup>๓</sup> ) (ความจุที่ รณก- ปริมาณน้ำ ปัจจุบัน)
		ปริมาณ (ล้าน ม. <sup>๓</sup> )	% น้ำ เก็บ กัก	ปริมาณ (ล้าน ม. <sup>๓</sup> )	% น้ำใช้ การ	วันนี้ (ล้าน ม. <sup>๓</sup> )	เมื่อวาน (ล้าน ม. <sup>๓</sup> )	วันนี้ (ล้าน ม. <sup>๓</sup> )	เมื่อวาน (ล้าน ม. <sup>๓</sup> )	
๑.ภูมิพล	๑๓,๔๖๒	๕,๖๘๓	๔๒	๑,๘๘๓	๑๙	๒๐.๘๒	๒๒.๑๘	๕.๐๐	๕.๐๐	๗,๗๗๙
๒.สิริกิติ์	๙,๕๑๐	๕,๖๑๒	๕๙	๒,๗๖๒	๔๑	๔๙.๖๕	๖๗.๓๐	๔.๙๙	๔.๙๔	๓,๘๙๘
๓.จุฬารัตน์	๑๖๔	๖๙	๔๒	๓๒	๒๕	๐.๐๗	๐.๐๗	๐.๐๐	๐.๐๐	๙๕
๔.อุบลรัตน์	๒,๔๓๑	๖๑๑	๒๕	๒๙	๒	๕.๙๕	๔.๗๖	๑๒.๘๘	๑๕.๐๐	๑,๘๒๐
๕.ลำปาว	๑,๙๘๐	๙๓๕	๔๗	๘๓๕	๔๔	๒๒.๖๐	๑๑.๐๐	๑๐.๑๖	๑๐.๑๖	๑,๐๔๕
๖.สิรินธร	๑,๙๖๖	๑,๑๐๔	๕๖	๒๗๓	๒๔	๕.๖๒	๓.๖๓	๑.๐๐	๑.๐๓	๘๖๒
๗.ป่าสักชลสิทธิ์	๙๖๐	๒๘๓	๒๙	๒๘๐	๒๙	๔.๙๐	๗.๙๙	๘.๖๖	๖.๙๒	๖๗๗
๘.ศรีนครินทร์	๑๗,๗๔๕	๑๓,๓๑๐	๗๕	๓,๐๔๕	๔๑	๑๙.๒๔	๑๔.๘๙	๕.๐๒	๔.๙๙	๔,๔๓๕
๙.วชิราลงกรณ	๘,๘๖๐	๖,๙๔๕	๗๘	๓,๙๓๓	๖๗	๒๒.๓๘	๒๒.๓๒	๒๕.๐๐	๒๔.๙๕	๑,๙๑๕
๑๐.ขุนด่านปราการชล	๒๒๔	๑๕๕	๖๙	๑๕๐	๖๘	๑.๘๔	๑.๔๖	๒.๖๔	๒.๖๔	๖๙
๑๑.รัชชประภา	๕,๖๓๙	๓,๓๙๒	๖๐	๒,๐๔๑	๔๘	๒.๔๐	๔.๗๔	๑๐.๐๒	๑๕.๐๓	๒,๒๔๗
๑๒.บางยาง	๑,๔๕๔	๖๙๕	๔๘	๔๑๙	๓๖	๗.๗๑	๕.๙๕	๓.๐๑	๓.๐๒	๗๕๙

๗.๒ อ่างเก็บน้ำขนาดกลาง ๔๓๕ แห่ง มีปริมาณน้ำ ๒,๘๔๐ ล้าน ลบ.ม. (๕๒%) ปริมาณน้ำใช้การ ๒,๔๓๗ ล้าน ลบ.ม. (๔๙%)

๗.๓ แหล่งน้ำในพื้นที่นอกเขตชลประทาน ๑๐๒,๐๙๙ แห่ง มีปริมาณน้ำรวม ๕,๑๘๘ ล้าน ลบ.ม. (๖๑%)

๗.๔ แหล่งน้ำขนาดเล็กนอกเขตชลประทาน ๑๘๔ แห่ง ตรวจวัดโดยกรมทรัพยากรน้ำ เริ่มต้นฤดูฝน มีปริมาณน้ำ ๒๐๗.๑ ล้าน ลบ.ม. (๕๔%) ปริมาณน้ำปัจจุบัน ๓๑๔.๙ ล้าน ลบ.ม. (๖๗.๔%)



ภูมิภาค	จำนวน (แห่ง)	ปริมาณรวม (ล้าน ลบ.ม.)	ปริมาณน้ำ (ล้าน ลบ.ม.)							
			เดือน						ปัจจุบัน	
			ม.ค. ๒๕๖๗	ก.พ. ๒๕๖๗	มี.ค. ๒๕๖๗	เม.ย. ๒๕๖๗	พ.ค. ๒๕๖๗	มิ.ย. ๒๕๖๗	๑๕ ก.ค. ๖๗	ร้อยละ
เหนือ	๑๗,๒๔๙	๙๙๒	๘๗๖	๘๖๘	๘๕๑	๕๙๖	๕๖๓	๕๗๐	๕๕๙	๕๖
ตะวันออกเฉียงเหนือ	๕๔,๕๔๗	๔,๓๘๒	๓,๗๓๗	๓,๖๐๙	๓,๖๐๙	๒,๓๙๓	๒,๒๕๘	๒,๒๖๖	๒,๓๖๘	๕๔
กลาง	๑๖,๓๖๗	๑,๕๗๔	๙๙๑	๘๕๕	๗๘๘	๕๘๒	๕๖๗	๕๓๘	๕๗๑	๓๖
ตะวันออก	๗,๘๐๔	๙๙๒	๗๘๘	๘๙๐	๘๙๐	๕๕๖	๕๘๓	๕๓๕	๕๗๒	๕๗
ตะวันตก	๒,๕๐๖	๑๙๒	๙๙	๙๙	๙๙	๕๐	๕๕	๕๒	๕๓	๒๒
ใต้	๓,๖๒๖	๓๓๘	๒๖๙	๒๘๕	๒๗๕	๒๐๓	๑๗๐	๑๕๒	๑๕๑	๔๔
รวม	๑๐๒,๐๙๙.๐๐	๘,๕๗๐	๖,๗๖๐	๖,๖๐๖	๖,๕๑๒	๔,๒๘๐	๔,๐๘๖	๔,๑๐๓	๔,๒๖๔	๕๐

๘. สถานการณ์น้ำในประเทศ ณ วันที่ ๑๕ - ๑๘ สิงหาคม ๒๕๖๗ (กรมชลประทาน)

สถานี	แม่น้ำ	อำเภอ	จังหวัด	ระดับตลิ่ง (ม.รทก.)	ระดับน้ำ (ม.รทก.)				แนวโน้ม	เปรียบเทียบระดับตลิ่ง
					พทห้สบตี	ศุกร์	เสาร์	อาทิตย์		
					๑๕ ส.ค.	๑๖ ส.ค.	๑๗ ส.ค.	๑๘ ส.ค.		
P.๑	ปิง	เมือง	เชียงใหม่	๓.๗๐	๑.๔๑	๑.๔๑	๑.๖๙	๒.๑๐	เพิ่มขึ้น	- ๑.๖๐
W.๑C	วัง	เมือง	ลำปาง	๕.๒๐	๐.๖๕	๐.๖๓	๐.๖๑	๐.๖๑	ทรงตัว	- ๔.๕๙
Y.๑๖	ยม	บางระกำ	พิษณุโลก	๗.๓๐	๖.๕๒	๖.๓๙	๖.๒๖	๖.๑๖	ลดลง	- ๑.๑๔
N.๗A	น่าน	เมือง	พิจิตร	๙.๘๗	๕.๔๐	๔.๘๐	๔.๘๙	๕.๐๗	เพิ่มขึ้น	- ๔.๘๐
C.๒	เจ้าพระยา	เมือง	นครสวรรค์	๒๕.๗๐	๑๙.๙๐	๑๙.๖๑	๑๙.๓๒	๑๙.๑๓	ลดลง	- ๖.๕๗
C.๑๓	เจ้าพระยา	สรรพยา	ชัยนาท	๑๖.๓๔	๑๐.๕๓	๑๐.๑๐	๙.๖๔	๘.๙๓	ลดลง	- ๗.๔๑
M.๖A	มูล	สตึก	บุรีรัมย์	๗.๙๕	๑.๓๕	๑.๓๗	๐.๙๕	๐.๖๓	ลดลง	- ๗.๓๒
M.๑๙๑	ลำตะคอง	เมือง	นครราชสีมา	๓.๕๐	๐.๕๐	๐.๕๐	๑.๒๓	๑.๓๔	เพิ่มขึ้น	- ๒.๑๖
M.๗	มูล	เมือง	อุบลราชธานี	๗.๐๐	๓.๘๕	๓.๗๘	๓.๖๙	๓.๖๒	ลดลง	- ๓.๓๘
M.๖๙	ลำเซบก	ตระการพืชผล	อุบลราชธานี	๙.๗๐	๓.๕๐	๓.๔๓	๓.๓๙	๓.๔๑	เพิ่มขึ้น	- ๖.๒๙
X.๖๔	คลองท่ามะ	ท่ามะ	ชุมพร	๑๗.๑๓	๗.๗๒	๗.๗๒	๗.๗๒	๗.๖๕	ลดลง	- ๙.๔๘
X.๑๔๙	คลองกลาย	นบพิตำ	นครศรีธรรมราช	๓๓.๙๖	๒๗.๑๓	๒๗.๑๗	๒๗.๒๐	๒๗.๑๙	ลดลง	- ๖.๗๗
X.๒๗๔	แม่น้ำโก-ลก	แว้ง	นราธิวาส	๒๓.๕๐	๑๙.๓๕	๑๙.๒๐	๑๙.๙๗	๑๘.๘๔	ลดลง	- ๔.๖๖
X.๓๗A	แม่น้ำตาปี	พระแสง	สุราษฎร์ธานี	๑๑.๗๐	๕.๕๙	๕.๔๕	๕.๔๓	๕.๓๗	ลดลง	- ๖.๓๓

\*\*\* ยังไม่ได้รับรายงาน

๙. สถานการณ์น้ำในพื้นที่ลุ่มน้ำโขง ณ วันที่ ๑๘ สิงหาคม ๒๕๖๗ (คณะกรรมการแม่โขง)

สถานี	ระดับอ้างอิง (ม.รทก.)	ระดับตลิ่ง (ม.)	ระดับน้ำ (ม.)					เปรียบเทียบระดับตลิ่ง (ม.)	ผลต่างของระดับน้ำ (ม.)		แนวโน้ม
			๑๔ ส.ค.	๑๕ ส.ค.	๑๖ ส.ค.	๑๗ ส.ค.	๑๘ ส.ค.		๓ วันย้อนหลัง	๕ วันย้อนหลัง	
			อ.เชียงแสน จ.เชียงราย	๓๕๗.๑๑๐	๑๒.๘๐	๕.๑๗	๕.๔๔		๕.๗๙	๕.๗๘	
อ.เชียงคาน จ.เลย	๑๙๔.๑๑๘	๑๖.๐๐	๑๐.๑๖	๑๐.๕๒	๑๐.๗๙	๑๑.๒๓	๑๒.๑๑	-๓.๘๙	๑.๓๒	๑.๙๕	เพิ่มขึ้น
อ.เมือง จ.หนองคาย	๑๕๓.๖๔๘	๑๒.๒๐	๗.๖๒	๗.๗๕	๘.๑๐	๘.๔๕	๙.๐๒	-๓.๑๘	๐.๙๒	๑.๔๐	เพิ่มขึ้น
อ.เมือง จ.นครพนม	๑๓๒.๖๘๐	๑๒.๐๐	๘.๙๔	๘.๗๓	๘.๕๐	๘.๔๑	๘.๗๗	-๓.๒๓	๐.๒๗	-๐.๑๗	เพิ่มขึ้น
อ.เมือง จ.มุกดาหาร	๑๒๔.๒๑๙	๑๒.๕๐	๘.๖๑	๘.๔๐	๘.๑๗	๘.๐๐	๘.๑๖	-๔.๓๔	-๐.๐๑	-๐.๔๕	เพิ่มขึ้น
อ.โขงเจียม จ.อุบลราชธานี	๘๙.๐๓๐	๑๔.๕๐	๙.๗๙	๙.๖๙	๙.๓๙	๙.๐๙	๙.๑๕	-๕.๓๕	-๐.๒๔	-๐.๖๔	เพิ่มขึ้น

\*\*\*ไม่มีสถานการณ์

## ๑๐. สถานการณ์เตือนภัย Early Warning ณ วันที่ ๑๘ สิงหาคม ๒๕๖๗ (กรมทรัพยากรน้ำ)

การแจ้งเตือน	สถานี	การแจ้งเตือน	ช่วงเวลา
<b>เตือนสีแดง (อพยพ)</b>	บ้านแม่สาย (บ้านถ้ำผาจม) ต.เวียงพางคำ อ.แม่สาย จ.เชียงราย บ้านทุ่งลับ ตำบลสะทอน อำเภอพาน จ.จังหวัดสงขลา	ค่าระดับน้ำ ๒.๙๒ เมตร ระดับวิกฤติ ๒.๙๐ เมตร ปริมาณฝนสะสม ๑๒ ชั่วโมง ๑๖๒.๐ มิลลิเมตร	๑๗ ส.ค. ๖๗/๑๘.๐๘ น. ๑๗ ส.ค. ๖๗/๑๖.๓๕ น.
<b>เตือนสีเหลือง (เตือนภัย)</b>	บ้านดอยงาม ตำบลเวียงห้า อำเภอพาน จังหวัดเชียงราย บ้านแม่สุกคอย (บ้านม่อนตากหงาย) ต.แม่สุก อ.แม่ใจ จ.พะเยา บ้านกลาง ตำบลเชียงม่วน อำเภอเชียงม่วน จังหวัดพะเยา บ้านห้วยป่า* ตำบลวังแก้ว อำเภอวังเหนือ จังหวัดลำปาง	ปริมาณฝนสะสม ๑๒ ชั่วโมง ๑๐๒.๐ มิลลิเมตร ปริมาณฝนสะสม ๑๒ ชั่วโมง ๙๘.๐ มิลลิเมตร ค่าระดับน้ำ ๓.๗๗ เมตร ระดับวิกฤติ ๕.๐๐ เมตร ปริมาณฝนสะสม ๑๒ ชั่วโมง ๙๕.๐ มิลลิเมตร	๑๗ ส.ค. ๖๗/๑๖.๓๘ น. ๑๘ ส.ค. ๖๗/๑๑.๔๖ น. ๑๘ ส.ค. ๖๗/๑๓.๓๑ น. ๑๘ ส.ค. ๖๗/๑๖.๒๑ น.
<b>เตือนสีเขียว (เฝ้าระวัง)</b>	บ้านเกาะจง ตำบลทับช้าง อำเภอพาน จ.จังหวัดสงขลา บ้านดอนแก้ว ตำบลท่าก้อ อำเภอแม่สรวย จังหวัดเชียงราย บ้านโป่งหนอง ตำบลเวียง อำเภอเวียงป่าเป้า จังหวัดเชียงราย บ้านแม่ปูล่าง ตำบลเวียง อำเภอเวียงป่าเป้า จังหวัดเชียงราย บ้านฮวก ตำบลภูซาง อำเภอภูซาง จังหวัดพะเยา บ้านสบสา ตำบลร่มเย็น อำเภอเชียงคำ จังหวัดพะเยา บ้านใหม่พัฒนา ตำบลเวียง อำเภอเวียงป่าเป้า จังหวัดเชียงราย	ปริมาณฝนสะสม ๑๒ ชั่วโมง ๙๙.๕ มิลลิเมตร ปริมาณฝนสะสม ๑๒ ชั่วโมง ๘๒.๕ มิลลิเมตร ปริมาณฝนสะสม ๑๒ ชั่วโมง ๘๓.๐ มิลลิเมตร ปริมาณฝนสะสม ๑๒ ชั่วโมง ๘๓.๕ มิลลิเมตร ปริมาณฝนสะสม ๑๒ ชั่วโมง ๘๒.๕ มิลลิเมตร ปริมาณฝนสะสม ๑๒ ชั่วโมง ๘๔.๕ มิลลิเมตร ปริมาณฝนสะสม ๑๒ ชั่วโมง ๘๓.๐ มิลลิเมตร	๑๗ ส.ค. ๖๗/๑๙.๕๐ น. ๑๗ ส.ค. ๖๗/๑๖.๓๐ น. ๑๗ ส.ค. ๖๗/๑๓.๔๗ น. ๑๘ ส.ค. ๖๗/๑๐.๐๓ น. ๑๘ ส.ค. ๖๗/๑๐.๓๙ น. ๑๘ ส.ค. ๖๗/๑๑.๑๙ น. ๑๘ ส.ค. ๖๗/๑๑.๕๗ น.

\*\*\*สำนักงานทรัพยากรน้ำภาคที่ ๑๑ ได้ดำเนินการแจ้งอาสาสมัครและเครือข่าย รวมถึงหน่วยงานที่เกี่ยวข้องในพื้นที่เสี่ยงภัยแล้ว

### ๑๑. พื้นที่ติดตามและเฝ้าระวังสถานการณ์ธรณีพิบัติภัย ณ วันที่ ๑๘ สิงหาคม ๒๕๖๗ (กรมทรัพยากรธรณี)

เนื่องจากในพื้นที่เสี่ยงภัยแผ่นดินถล่มมีฝนตกหนักต่อเนื่อง ประกอบกับมีพื้นที่คาดการณ์ปริมาณน้ำฝนที่อาจก่อให้เกิดแผ่นดินถล่มล่วงหน้า โดยเฉพาะในบริเวณภาคเหนือ จังหวัดตาก แม่ฮ่องสอน เชียงใหม่ ลำพูน ลำปาง เชียงราย พะเยา น่าน แพร่ อุตรดิตถ์ สุโขทัย และพิษณุโลก ศูนย์ปฏิบัติการธรณีพิบัติภัยจึงได้ทำการเฝ้าระวังและติดตามสถานการณ์ธรณีพิบัติภัยแผ่นดินถล่มและน้ำป่าไหลหลากเป็นพิเศษและจะทำการแจ้งอาสาสมัครเครือข่ายในพื้นที่เสี่ยงภัยต่อไป

### ๑๒. เหตุการณ์วิกฤตน้ำปัจจุบัน ณ วันที่ ๑๘ สิงหาคม ๒๕๖๗ [เวลา ๑๕.๐๐ น. (เมื่อวาน) - ๐๘.๐๐ น. (วันนี้)]

ไม่มีสถานการณ์น้ำ

### ๑๓. สถานการณ์ภาวะน้ำท่วม และสถานการณ์ฝนแล้ง/ฝนทิ้งช่วง ณ วันที่ ๑๘ สิงหาคม ๒๕๖๗ (ปก.)

#### สถานการณ์สาธารณภัย

อุทกภัย จากสถานการณ์ร่องมรสุมพาดผ่านภาคเหนือ สาธารณรัฐแห่งสหภาพเมียนมา สาธารณรัฐประชาธิปไตยประชาชนลาว และสาธารณรัฐสังคมนิยมเวียดนามตอนบน เข้าสู่หย่อมความกดอากาศต่ำบริเวณตอนใต้ของสาธารณรัฐประชาชนจีน ประกอบกับมรสุมตะวันตกเฉียงใต้จะมีกำลังแรงขึ้น ทำให้ประเทศไทยยังคงมีฝนตกหนักถึงหนักมากบางพื้นที่บริเวณภาคเหนือ ภาคตะวันออกเฉียงเหนือ ภาคกลาง และภาคใต้ ทำให้เกิดน้ำท่วมฉับพลัน และน้ำป่าไหลหลาก ส่งผลให้เกิดอุทกภัย ระหว่างวันที่ ๒๔ ก.ค.- ๑๔ ส.ค. ๖๗ ในพื้นที่ ๑๗ จ. (ลำปาง น่าน พะเยา เชียงใหม่ เชียงราย แม่ฮ่องสอน ตาก เพชรบูรณ์ เลย กาญจนบุรี นครนายก จันทบุรี ตราด ระยอง ปราจีนบุรี สุราษฎร์ธานี กระบี่) ๖๔ อ. ๑๘๖ ต. ๗๙๔ ม. บ้านเรือนประชาชนได้รับผลกระทบ ๑๘,๓๙๔ ครัวเรือน มีผู้เสียชีวิต ๒ ราย (จ.จันทบุรี หญิง อายุ ๑๑ ปี และ จ.สุราษฎร์ธานี ชาย อายุ ๓๗ ปี สาเหตุการเสียชีวิตเนื่องจากจมน้ำ) และมีผู้ได้รับบาดเจ็บ ๕ ราย (จ.สุราษฎร์ธานี) ปัจจุบันยังคงมีสถานการณ์ในพื้นที่ ๓ จังหวัด (ลำปาง พะเยา ปราจีนบุรี) ๓ อ. ๙ ต. ๖๒ ม. บ้านเรือนประชาชนได้รับผลกระทบ ๑,๐๓๔ ครัวเรือน

### ๑๔. ลักษณะอากาศ ๗ วันข้างหน้า (ระหว่างวันที่ ๑๗ - ๒๓ สิงหาคม ๒๕๖๗)

ร่องมรสุมกำลังปานกลางพาดผ่านภาคเหนือตอนบน และประเทศลาว เข้าสู่หย่อมความกดอากาศต่ำบริเวณประเทศเวียดนามตอนบน ประกอบกับมรสุมตะวันตกเฉียงใต้ยังคงพัดปกคลุมทะเลอันดามัน ประเทศไทย และอ่าวไทย ตลอดช่วงลักษณะเช่นนี้ทำให้ประเทศไทยยังคงมีฝนฟ้าคะนองบางแห่ง และมีฝนตกหนักบางพื้นที่ในบริเวณภาคเหนือ ในขณะที่ในช่วงวันที่ ๒๐ - ๒๒ ส.ค. ๖๗ จะมีแนวพัดสอบของลมตะวันตกเฉียงใต้และลมตะวันตกเฉียงใต้ในระดับบนปกคลุมภาคตะวันออกเฉียงเหนือ ลักษณะเช่นนี้ ทำให้ประเทศไทยตอนบนมีฝนตกหนักบางแห่ง และมีฝนตกหนักมากบางพื้นที่ในบริเวณภาคเหนือ

**๑๕. ความช่วยเหลือพื้นที่ประสบปัญหาภัยน้ำท่วมสะสมของกรมทรัพยากรน้ำ**

ความช่วยเหลือในพื้นที่ประสบปัญหาภัยน้ำท่วม ตั้งแต่วันที่ ๑ ตุลาคม ๒๕๖๖ - ๑๕ สิงหาคม ๒๕๖๗

หน่วยงาน	จังหวัด	ปริมาณการ สูบน้ำ (ลบ.ม.)	ปริมาณการ แจกจ่ายน้ำ สะอาด (ลิตร)	ประโยชน์ที่ได้รับ			
				อุปโภค-บริโภค		พื้นที่เกษตร (ไร่)	
				ครัวเรือน	ประชากร	ไร่	ชนิดพืช
สทน.๑	ลำปาง	-	๖๐,๐๐๐	๑๕๐	๔๒๐	-	
	เชียงใหม่	๘๕,๕๐๐	-	๖๐๙	๑,๘๒๗	๑,๐๐๐	นาข้าว
สทน.๒	กรุงเทพมหานคร	๑,๗๓๓,๔๐๐	-	๑,๙๐๐	๓,๗๐๐	-	
	นครสวรรค์	๔๖๖,๕๖๐	-	๓๕๓	๑,๓๐๕	๒,๗๐๐	นาข้าว
	สระบุรี	๓๖๐,๗๒๐	-	๖,๘๐๐	๑๖,๐๐๐	๑๖,๐๐๐	นาข้าว
สทน.๓	เพชรบูรณ์	๑๒,๙๖๐	-	-	๗๐๐	-	
	สกลนคร	๓๕,๖๔๐	-	๒๐๐	๑,๐๐๐	๗๐๐	นาข้าว
สทน.๔	อุดรธานี	๓,๗๕๖,๕๗๖	-	๙,๙๐๖	๒๓,๒๑๗	-	
	ขอนแก่น	๗,๘๖๓,๖๐๐	-	๔๖,๗๓๔	๗๓,๔๐๒	-	
สทน.๕	มหาสารคาม	๑๘๖,๐๐๐	-	๑๒๐	๔๙๐	-	
	นครราชสีมา	๑,๓๓๓,๘๐๐	-	๕,๒๙๘	๑๖,๑๖๒	-	
สทน.๖	ปราจีนบุรี	๘๔๗,๕๒๐	-	๔๒๒	๑,๘๓๘	๗,๘๑๒	
	ระยอง	๕๙๘,๕๐๐	-	๑๗,๑๐๐	๕๐,๑๒๒	-	
	สระแก้ว	๕๘๘,๒๐๐	-	๑,๑๘๑	๓,๓๗๖	๑,๔๐๐	นาข้าว
	ฉะเชิงเทรา	๘๙,๖๐๐	-	๘๕	๒๓๒	๑,๕๐๐	
สทน.๗	ราชบุรี	๒,๘๒๑,๓๗๐	-	๒,๗๓๕	๘,๐๒๐	๓,๒๗๙	ฝรั่ง,มะพร้าว
	สุพรรณบุรี	๗๐๖,๗๔๐	-	๑,๘๑๗	๕,๙๕๙	๑๕,๐๐๐	นาข้าว
	นครปฐม	-	-	-	-	-	
สทน.๘	สงขลา	๑,๒๘๙,๕๒๐	-	๒,๗๘๙	๙,๗๘๕	๑๑,๑๒๕	สวนยางพารา สวนมะพร้าว ไร่นา กล้าย ปาล์ม
	พัทลุง	๔๔,๕๕๐	-	๑,๔๔๒	๕,๗๒๔	๓๑๕	สวนยางพารา สวนมะพร้าว ไร่นา กล้าย ปาล์ม บ้านเรือน เทศบาลเมืองพัทลุง
	ปัตตานี	๑๒๑,๕๐๐	-	๑,๔๐๐	๖,๐๐๐	๒,๘๐๐	ไร่อ้อย เลี้ยงสัตว์ (เปิด ไก่ แพะ)
สทน.๙	อุดรดิตถ์	-	-	-	-	-	
	พิจิตร	-	-	-	-	-	
	สุโขทัย	๗๖๐,๒๖๐	-	๖,๓๘๙	๑๒,๑๓๑	๑๐,๗๐๐	นาข้าว,ผักบุ้งเมล็ด,มะม่วง, พืชผักสวนครัว
	พิษณุโลก	๘๙,๗๖๐	-	-	๒,๓๓๕	-	
สทน.๑๐	ชุมพร	-	๑,๐๐๐	๖๐	๑๗๕	-	
	ภูเก็ต	๙,๙๐๐	-	๑,๑๑๐	๓,๖๔๔	-	
สทน.๑๑	อุบลราชธานี	๑,๙๐๐,๘๐๐	-	๑๐,๘๙๖	๒๖,๐๔๑	-	
	<b>๒๘ จังหวัด</b>	<b>๒๕,๗๐๒,๙๗๖</b>	<b>๖๑,๐๐๐</b>	<b>๑๑๙,๔๙๖</b>	<b>๒๗๓,๖๐๕</b>	<b>๗๔,๓๓๑</b>	

จึงเรียนมาเพื่อโปรดทราบ

นายภาตล ถาวรภุชรัตน์  
อธิบดีกรมทรัพยากรน้ำ  
ประธานคณะทำงานศูนย์ปฏิบัติการ  
ทรัพยากรธรรมชาติและสิ่งแวดล้อม (ด้านทรัพยากรน้ำ)