



ศูนย์ป้องกันวิกฤติน้ำ กรมทรัพยากรน้ำ

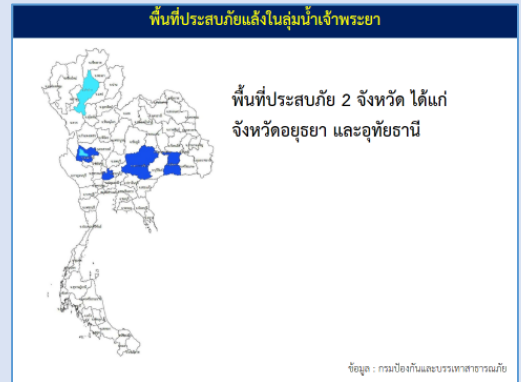
กระทรวงทรัพยากรธรรมชาติและสิ่งแวดล้อม



สถานการณ์น้ำในลุ่มน้ำเจ้าพระยา

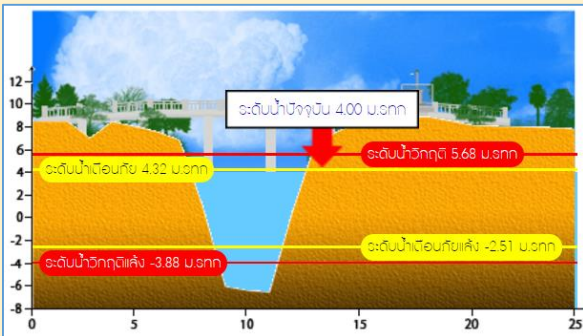
สถานการณ์น้ำ

- แม่น้ำเจ้าพระยาที่สถานีวัดระดับน้ำ C2 อ.เมือง จ.นครสวรรค์ มีปริมาณน้ำไหลผ่าน 1052 ลบ.ม./วินาที ระดับน้ำ +20.59 ม.รทก. ต่ำกว่าตลิ่ง 4.85 เมตร
- เขื่อนเจ้าพระยามีปริมาณน้ำไหลผ่าน 699 ลบ.ม./วินาที ระดับน้ำเหนือเขื่อน + 16.78 ม.รทก. ระดับน้ำท้ายเขื่อน + 10.43 ม.รทก.
- มีพื้นที่ประสบน้ำท่วม จำนวน 2 จังหวัดได้แก่ จังหวัดอยุธยา และ อุทัยธานี

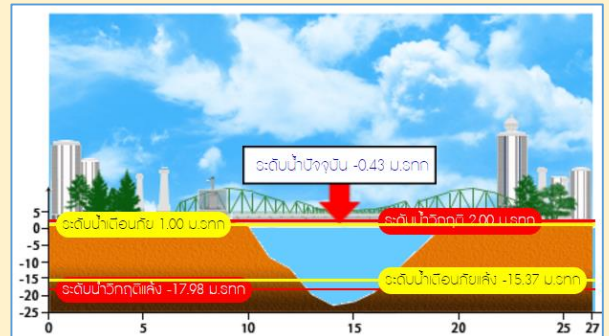


สถานีโทรมาตรในลุ่มน้ำเจ้าพระยา ได้แก่

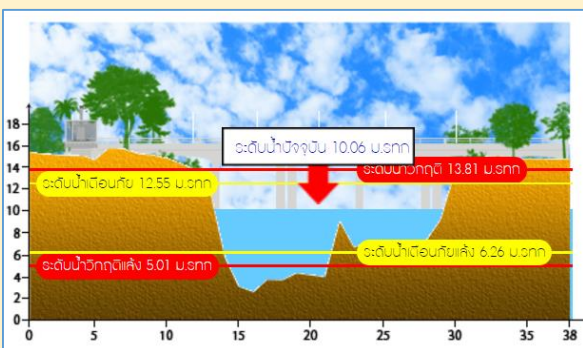
1. สถานีอ่างทอง อ.เมือง จ.อ่างทอง (ทรงตัว)



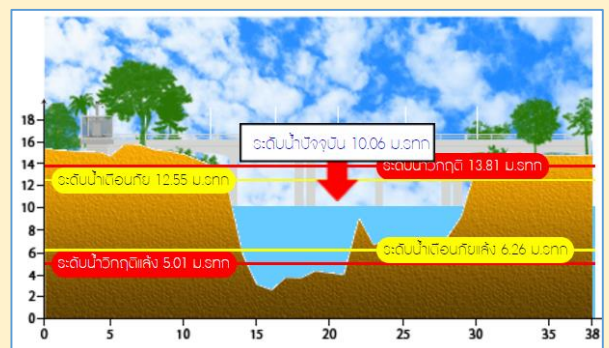
2. สถานีสะพานพุทธยอดฟ้า อ.ธัญบุรี กทม. (ลดลง)



3. สถานีวัดโครกันทร์ อ.สรรพยา จ.ชัยนาท (เพิ่มขึ้น)



4. สถานีวัดทรงสวาย อ.วัดสิงห์ จ.ชัยนาท (เพิ่มขึ้น)



รวดเร็ว มีคุณภาพ โปร่งใส มีคุณธรรม

รายงานสถานการณ์น้ำลุ่มน้ำเจ้าพระยา

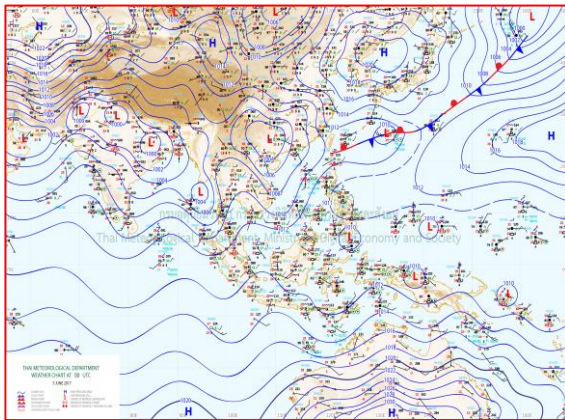
วันที่ 5 มิถุนายน 2560

1) สภาพภูมิอากาศ

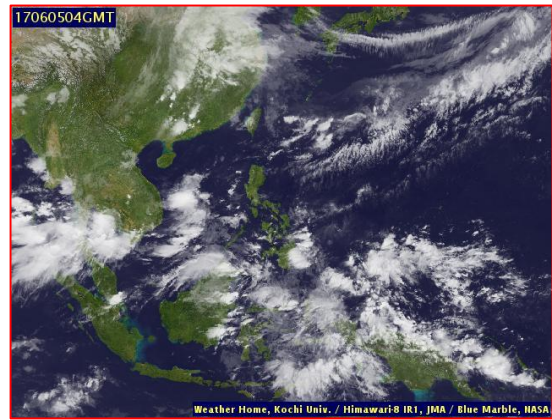
ลักษณะอากาศทั่วไป (ที่มา: กรมอุตุนิยมวิทยา)

พยากรณ์อากาศ 24 ชั่วโมงข้างหน้า ประเทศไทยมีฝนเพิ่มขึ้นและมีฝนตกหนักบางแห่งบริเวณภาคเหนือ ภาคกลาง ภาคตะวันออก ภาคใต้ รวมทั้งกรุงเทพมหานครและปริมณฑล โดยจะมีฝนตกต่อเนื่องจนถึงวันที่ 9 มิ.ย.60 ขอให้ประชาชนที่อาศัยในที่ราบลุ่ม ที่ลาดเชิงเขาระวังอันตรายที่อาจเกิดน้ำท่วมฉับพลัน และน้ำป่าไหลหลากจากฝนตกหนักไว้ด้วย ส่วนคลื่นลมบริเวณทะเลอันดามันมีคลื่นสูง 2-3 เมตร ขอให้ชาวเรือเดินเรือด้วยความระมัดระวังและเรือเล็กควรงดออกจากฝั่ง

สภาพอากาศภาคกลาง มีฝนฟ้าคะนอง ร้อยละ 60 ของพื้นที่ และมีฝนตกหนักบางแห่ง ส่วนมากบริเวณจังหวัดนครสวรรค์ อุทัยธานี ลพบุรี กาญจนบุรี ราชบุรี สุพรรณบุรี และนครปฐม อุณหภูมิต่ำสุด 23-25 องศาเซลเซียส อุณหภูมิสูงสุด 33-35 องศาเซลเซียส ลมตะวันตกเฉียงใต้ ความเร็ว 15-30 กม./ชม. ในช่วงวันที่ 5 - 9 มิ.ย. มีฝนฟ้าคะนองร้อยละ 60-70 ของพื้นที่ และมีฝนตกหนักบางแห่ง ส่วนในช่วงวันที่ 10 - 11 มิ.ย. มีฝนฟ้าคะนองร้อยละ 40-60 ของพื้นที่ อุณหภูมิต่ำสุด 23-26 องศาเซลเซียส อุณหภูมิสูงสุด 32-36 องศาเซลเซียส ลมตะวันตกเฉียงใต้ ความเร็ว 10-30 กม./ชม.



แผนที่อากาศ วันที่ 5 มิ.ย. 2560 เวลา 07.00 น.



ภาพถ่ายจากดาวเทียม วันที่ 5 มิ.ย. 2560

2) สถานการณ์ฝน

จากข้อมูลสถานการณ์ฝนในพื้นที่ลุ่มน้ำเจ้าพระยาของวันที่ วันที่ 5 มิถุนายน 2560 จากกรมทรัพยากรน้ำ กรมอุตุนิยมวิทยา กรมชลประทาน และสถาบันสารสนเทศทรัพยากรน้ำและการเกษตร (องค์การมหาชน) พบว่ามีฝนตกในพื้นที่จ. นครสวรรค์ ชัยนาท อยุธยา ปทุมธานี สมุทรปราการ นนทบุรี และกรุงเทพฯ

ข้อมูลสถานการณ์ฝนในพื้นที่ลุ่มน้ำเจ้าพระยา ณ วันที่ 5 มิถุนายน 2560 เวลา 07.00 น.

ลำดับ	สถานี	5 มิ.ย. 2560
1	อ.ท่าตะโก จ.นครสวรรค์	70.6
2	อ.มโนรมย์ จ.ชัยนาท	39.3
3	อ.หนองมะโมง จ.ชัยนาท	49.5
4	อ.ท่าเรือ จ.อยุธยา	19.0
5	อ.คลองหลวง จ.ปทุมธานี	15.6
6	วิทยาลัยเทคนิคนนทบุรี จ.นนทบุรี	2.9
7	อ.กำแพงแสน จ.นครปฐม	16.5
8	กองบินตำรวจ กทม.	21.0

หมายเหตุ “ฝน” คือ ฝนวัดปริมาณไม่ได้ (ต่ำกว่า 0.1 มิลลิเมตร)

สถานการณ์น้ำฝน

<p>Coupled Model (WRF-ROMS), 24-Hour Precipitation, Thailand Model (3x3 km) 05-Jun-2017 19:00 to 06-Jun-2017 19:00 (Bangkok Time)</p> <p>Hydro Institute</p> <p>Created by H&I initial date 04-Jun-2017 19:00 (Bangkok Time)</p>	<p>Coupled Model (WRF-ROMS), 24-Hour Precipitation, Thailand Model (3x3 km) 06-Jun-2017 19:00 to 07-Jun-2017 19:00 (Bangkok Time)</p> <p>Hydro Institute</p> <p>Created by H&I initial date 04-Jun-2017 19:00 (Bangkok Time)</p>
<p>แผนที่การคาดการณ์น้ำฝนวันที่ 5 มิ.ย.60</p>	<p>แผนที่การคาดการณ์น้ำฝนวันที่ 6 มิ.ย.60</p>
<p>Coupled Model (WRF-ROMS), 24-Hour Precipitation, Southeast Asia Model (9x9 km) 07-Jun-2017 19:00 to 08-Jun-2017 19:00 (Bangkok Time)</p> <p>Hydro Institute</p> <p>Created by H&I initial date 04-Jun-2017 19:00 (Bangkok Time)</p>	<p>Coupled Model (WRF-ROMS), 24-Hour Precipitation, Southeast Asia Model (9x9 km) 08-Jun-2017 19:00 to 09-Jun-2017 19:00 (Bangkok Time)</p> <p>Hydro Institute</p> <p>Created by H&I initial date 04-Jun-2017 19:00 (Bangkok Time)</p>
<p>แผนที่การคาดการณ์น้ำฝนวันที่ 7 มิ.ย.60</p>	<p>แผนที่การคาดการณ์น้ำฝนวันที่ 8 มิ.ย.60</p>
<p>Coupled Model (WRF-ROMS), 24-Hour Precipitation, Southeast Asia Model (9x9 km) 09-Jun-2017 19:00 to 10-Jun-2017 19:00 (Bangkok Time)</p> <p>Hydro Institute</p> <p>Created by H&I initial date 04-Jun-2017 19:00 (Bangkok Time)</p>	<p>Coupled Model (WRF-ROMS), 24-Hour Precipitation, Southeast Asia Model (9x9 km) 10-Jun-2017 19:00 to 11-Jun-2017 19:00 (Bangkok Time)</p> <p>Hydro Institute</p> <p>Created by H&I initial date 04-Jun-2017 19:00 (Bangkok Time)</p>
<p>แผนที่การคาดการณ์น้ำฝนวันที่ 9 มิ.ย.60</p>	<p>แผนที่การคาดการณ์น้ำฝนวันที่ 10 มิ.ย.60</p>
<p>ที่มา : www.thaiwater.net</p>	

3) ข้อมูลปริมาณน้ำในลำน้ำ

ลุ่มน้ำเจ้าพระยา ปัจจุบันสถานการณ์น้ำในลำน้ำโดยทั่วไปยังคงอยู่ในภาวะปกติ และในบางพื้นที่มีระดับน้ำลดลงกว่าเมื่อวาน

สถานการณ์น้ำท่า (3 – 5 มิ.ย. 2560 ที่มา: กรมชลประทาน)

สถานี	แม่น้ำ	อำเภอ	จังหวัด	ระดับ	เสาร์	อาทิตย์	จันทร์
				ตลิ่ง	3	4	5
				ปริมาณน้ำ (ลบ.ม./วิ.)	พ.ค.	มิ.ย.	มิ.ย.
C.2	เจ้าพระยา	เมือง	นครสวรรค์	26.20	20.64	20.71	20.59
				3,590	1067	1088	1052
C.13	เขื่อนเจ้าพระยา	สรรพยา	ชัยนาท	15.77	16.70	16.70	16.78
				2,840	699	699	699
C.3	เจ้าพระยา	เมือง	สิงห์บุรี	11.70	7.00	7.00	7.00
				2,340	703	703	703
C.35	เจ้าพระยา	พระนครศรีอยุธยา	พระนครศรีอยุธยา	4.58	2.41	2.29	2.25
				1,155	598	570	560
C.36	คลองบางหลวง	บางบาล	พระนครศรีอยุธยา	4.00	2.77	2.69	2.73
				404	250	240	245
C.37	คลองบางบาน	บางบาล	พระนครศรีอยุธยา	3.80	2.28	2.26	2.26
				134	66	65	66

ข้อมูลระดับน้ำ 5 มิ.ย. 2560 ที่มา: กรมทรัพยากรน้ำ)

สถานี	ตำบล	อำเภอ	จังหวัด	ระดับตลิ่ง (ต่ำสุด)	เสาร์	อาทิตย์	จันทร์	แนวโน้ม
					3 พ.ค.	4 มิ.ย.	5 มิ.ย.	
วัดทรงเสวย	หนองน้อย	วัดสิงห์	ชัยนาท	16.45	5.93	5.72	5.74	เพิ่มขึ้น
วัดโคกจันทร์	โพนางดำ	สรรพยา	ชัยนาท	14.93	9.48	9.66	10.06	เพิ่มขึ้น
อ่างทอง	บางแก้ว	เมือง	อ่างทอง	8.46	3.57	4.00	4.00	ทรงตัว
สะพานพุทธยอดฟ้า	วัดกัลยาณ์	ธนบุรี	กทม.	2.90	0.32	0.26	-0.43	ลดลง

สถานีสะพานพระพุทธยอดฟ้า ต.วัดกัลยาณ์ อ.ธนบุรี
จ.กรุงเทพฯ (ลุ่มน้ำเจ้าพระยา)



สถานีสะพานปรีดี-อึ้งรัง ต.หัวรอ อ.พระนครศรีอยุธยา
จ.พระนครศรีอยุธยา (ลุ่มน้ำเจ้าพระยา)



สถานีโคกจันทร์ - ต.โพธิ์นางคำ อ.สรรพยา
จ.ชัยนาท (ลุ่มน้ำเจ้าพระยา)



สถานีบ้านยางมณี ต.องครักษ์ อ.โพธิ์ทอง
จ.อ่างทอง (ลุ่มน้ำเจ้าพระยา)



ปริมาณน้ำในลำน้ำของคลองต่างๆ ในพื้นที่ลุ่มน้ำเจ้าพระยา

4) สรุป

สถานการณ์ในลุ่มน้ำเจ้าพระยามีพื้นที่ประสบภัยน้ำท่วมในจังหวัด อ่างทอง โดยระดับน้ำเขื่อนเจ้าพระยามีปริมาณน้ำไหลผ่าน ตต ลบ.ม./วินาที ระดับน้ำเหนือเขื่อน +16.78 ม.รทก. ระดับน้ำท้ายเขื่อน +10.42 ม.รทก.