



รายงานการเฝ้าระวังติดตามสถานการณ์น้ำและความช่วยเหลือ
ศูนย์ปฏิบัติการทรัพยากรธรรมชาติและสิ่งแวดล้อม (ด้านทรัพยากรน้ำ)
กระทรวงทรัพยากรธรรมชาติและสิ่งแวดล้อม



กองวิเคราะห์และประเมินสถานการณ์น้ำ กรมทรัพยากรน้ำ

โทรศัพท์ ๐ ๒๒๗๑ ๖๐๐๐ ต่อ ๖๔๔๕ โทรสาร ๐ ๒๒๗๘ ๖๖๒๙ www.dwr.go.th IDLine: mekhalawoc Email: mekhala@dwr.mail.go.th

รายงานฉบับที่ ๔๑๖/๒๕๖๗

เวลา ๐๘.๐๐ น.

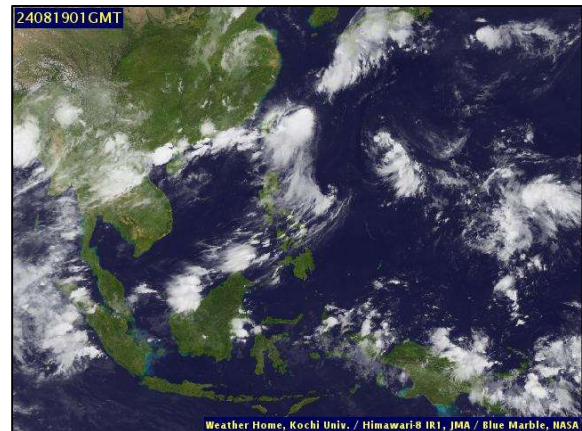
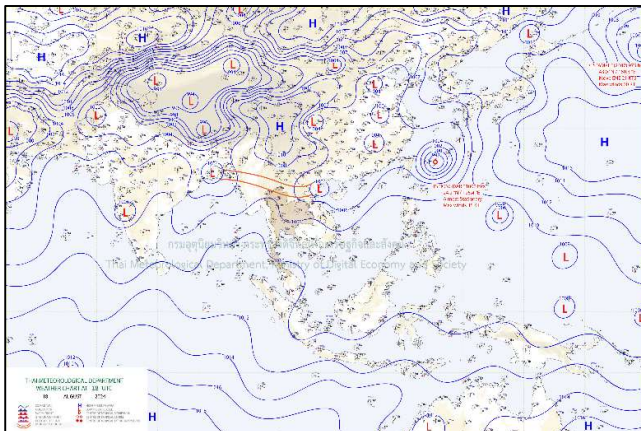
วันที่ ๑๙ สิงหาคม ๒๕๖๗

เรียน รมว.ทส. เลขาธิการ รมว.ทส. ที่ปรึกษา รมว.ทส. ปกท.ทส. รอง ปกท.ทส. อทน. อทบ. และหน่วยงานที่เกี่ยวข้อง

๑. สภาวะอากาศ เวลา ๐๕.๐๐ น. (กรมอุตุนิยมวิทยา)

พยากรณ์อากาศ ๒๔ ชั่วโมงข้างหน้า ร่องมรสุมพาดผ่านตอนบนของภาคเหนือ และประเทศลาวตอนบน เข้าสู่หย่อมความกดอากาศต่ำบริเวณประเทศเวียดนามตอนบนและอ่าวตังเกี๋ย ประกอบกับมรสุมตะวันตกเฉียงใต้ยังคงพัดปกคลุมทะเลอันดามัน ประเทศไทย และอ่าวไทย ลักษณะเช่นนี้ทำให้ภาคเหนือ ภาคตะวันออกเฉียงเหนือตอนบน รวมทั้งกรุงเทพมหานคร และปริมณฑล ภาคตะวันออก และภาคใต้มีฝนตกหนักบางแห่ง ขอให้ประชาชนในบริเวณดังกล่าวระวังอันตรายจากฝนตกหนักและฝนที่ตกสะสม ซึ่งอาจทำให้เกิดน้ำท่วมฉับพลันและน้ำป่าไหลหลาก โดยเฉพาะพื้นที่ลาดเชิงเขาใกล้ทางน้ำไหลผ่านและพื้นที่ลุ่มไว้ด้วย

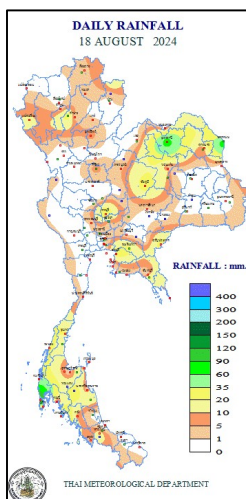
สำหรับบริเวณทะเลอันดามันและอ่าวไทย ทะเลมีคลื่นสูงประมาณ ๑ เมตร ห่างฝั่งและบริเวณที่มีฝนฟ้าคะนองคลื่นสูงมากกว่า ๒ เมตร ขอให้ชาวเรือควรเดินเรือด้วยความระมัดระวังและหลีกเลี่ยงการเดินเรือในบริเวณที่มีฝนฟ้าคะนองไว้ด้วย



แผนที่อากาศ วันที่ ๑๙ ส.ค. ๒๕๖๗ เวลา ๐๑.๐๐ น.

ภาพถ่ายดาวเทียม วันที่ ๑๙ ส.ค. ๒๕๖๗ เวลา ๐๘.๐๐ น.

๒. ปริมาณฝนสะสม ณ เวลา ๐๗.๐๐ น.(เมื่อวาน) - ๐๗.๐๐ น.(วันนี้) (กรมอุตุนิยมวิทยา)



จุดตรวจวัด	ปริมาณฝน (มม.)
จ.ภูเก็ต (ศูนย์ฯ)	๑๔๐.๔
จ.นครพนม	๘๕.๕
จ.อุดรธานี	๗๖.๕
จ.นครนายก	๖๓.๒
จ.กระบี่ (เกาะลันตา)	๕๘.๖
จ.บึงกาฬ	๕๗.๐
จ.หนองบัวลำภู	๓๘.๓

๓. ปริมาณฝนสะสมของพื้นที่ลาดเชิงเขา ๑๒ ชม. ที่ผ่านมา (กรมทรัพยากรน้ำ)

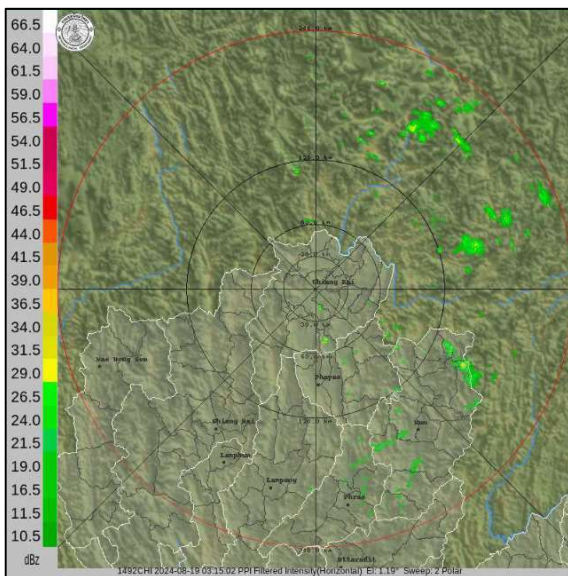
รหัสสถานี	จุดตรวจวัด	ปริมาณฝน (มม./๑๒ ชม.)
STN๑๗๙๐	บ้านดง ต.สาริกา อ.เมืองนครนายก จ.นครนายก	๑๔๕.๐
STN๐๕๕๖	บ้านซับพาน ต.ยางงาม อ.หนองไผ่ จ.เพชรบูรณ์	๑๐๔.๐
STN๐๓๓๙	บ้านงอบเหนือ ต.งอบ อ.ทุ่งช้าง จ.น่าน	๘๓.๕
STN๑๗๘๒	บ้านสาคุ ต.สาคุ อ.ถลาง จ.ภูเก็ต	๗๔.๕
STN๐๓๘๙	บ้านสันตันเปา ต.แม่เงิน อ.เชียงแสน จ.เชียงราย	๗๐.๕
STN๑๒๙๘	บ้านภูค่า ต.งอบ อ.ทุ่งช้าง จ.น่าน	๗๐.๐
STN๑๕๘๙	บ้านหนองผักแว่น ต.ทัพราช อ.ตาพระยา จ.สระแก้ว	๕๖.๕
STN๐๕๔๘	ที่ทำการอุทยานเขาใหญ่ ต.หินตั้ง อ.เมืองนครนายก จ.นครนายก	๕๕.๕
STN๐๒๒๐	บ้านขุนยงสังข์ ต.แค อ.จะนะ จ.สงขลา	๕๔.๐
STN๑๘๘๒	บ้านพระซอ ต.พระซอ อ.นวก จ.นครพนม	๕๓.๕

๔. ค่าความชื้นในดิน (กรมทรัพยากรน้ำ/คณะกรรมการแม่น้ำโขง)

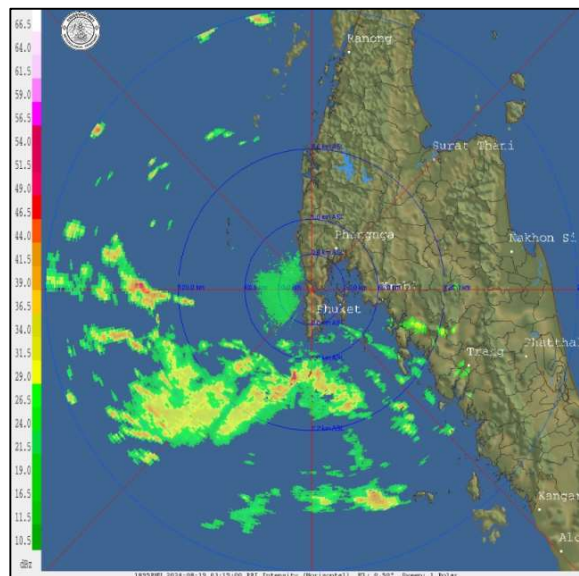
ภูมิภาค	ความชื้นในดิน [-] ๑๘ มิ.ย. ๖๗	ความชื้นในดิน [-] ๑๘ ก.ค. ๖๗	แนวโน้ม
เหนือ	ค่าความชื้นในดินมาก	ค่าความชื้นในดินน้อย	ลดลง
กลาง	ค่าความชื้นในดินมาก	ค่าความชื้นในดินมาก	เพิ่มขึ้น
ตะวันออกเฉียงเหนือ	ค่าความชื้นในดินมาก	ค่าความชื้นในดินมาก	เพิ่มขึ้น
ตะวันออก	ค่าความชื้นในดินมาก	ค่าความชื้นในดินมาก	เพิ่มขึ้น
ตะวันตก	ค่าความชื้นในดินน้อยสุด	ค่าความชื้นในดินน้อย	ทรงตัว
ใต้	ค่าความชื้นในดินน้อย	ค่าความชื้นในดินมาก	เพิ่มขึ้น

หมายเหตุ : ความชื้นในดิน ๕ ระดับ มากสุด มาก ปานกลาง น้อย น้อยสุด

๕. เรดาร์ตรวจอากาศ ณ วันที่ ๑๙ สิงหาคม ๒๕๖๗ (กรมอุตุนิยมวิทยา)



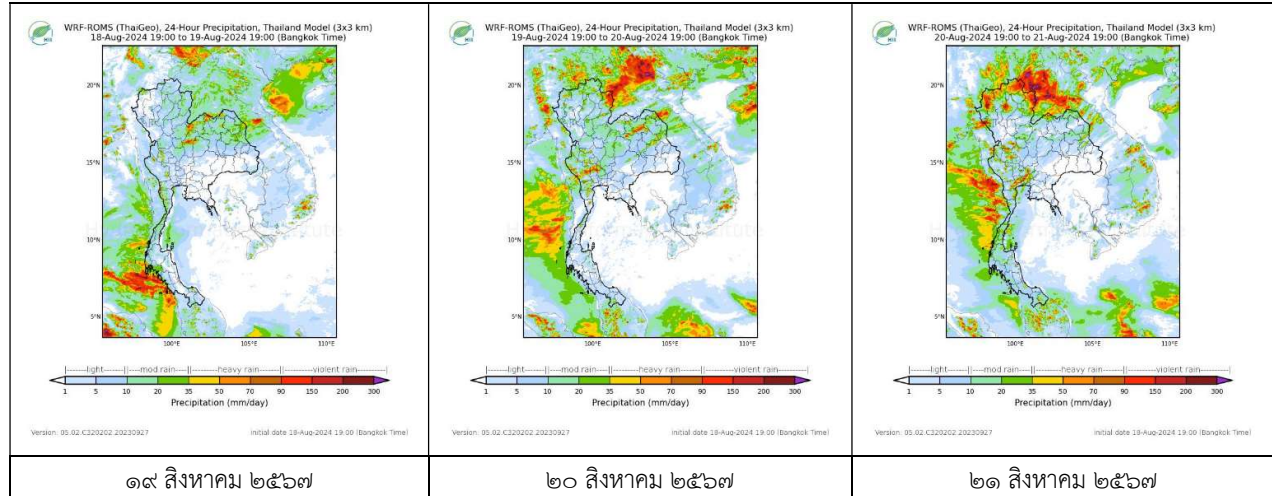
สถานีเชียงราย เวลา ๑๐.๑๕ น.



สถานีภูเก็ต เวลา ๑๐.๑๕ น.

จากเรดาร์ตรวจอากาศพบกลุ่มเมฆฝนบริเวณภาคเหนือ ภาคตะวันออกเฉียงเหนือ และภาคใต้ของประเทศไทย

๖. แผนภาพคาดการณ์ฝนล่วงหน้า ๓ วัน (สถาบันสารสนเทศทรัพยากรน้ำ (องค์การมหาชน))



๗. สถานการณ์น้ำในแหล่งเก็บกักน้ำ ณ วันที่ ๑๘ สิงหาคม ๒๕๖๗ (กรมชลประทาน กรมทรัพยากรน้ำ และสทช.)

๗.๑ ปริมาณน้ำในอ่างฯ ๔๑,๘๕๘ ล้าน ลบ.ม. คิดเป็นร้อยละ ๕๙ (ปริมาณน้ำใช้การได้ ๑๘,๓๑๙ ล้าน ลบ.ม. คิดเป็นร้อยละ ๓๙) ปริมาณน้ำในอ่างฯ เทียบกับปี ๒๕๖๖ (๓๙,๐๔๗ ล้าน ลบ.ม. คิดเป็นร้อยละ ๕๕ มากกว่าปี ๒๕๖๖ จำนวน ๒,๘๑๑ ล้าน ลบ.ม. ปริมาณน้ำไหลลงอ่างฯ จำนวน ๑๗๕.๙๓ ล้าน ลบ.ม. ปริมาณน้ำระบายจำนวน ๑๐๐.๘๕ ล้าน ลบ.ม. สามารถรับน้ำได้อีก ๒๙,๐๖๘ ล้าน ลบ.ม.

อ่างเก็บน้ำ	ความจุที่ รณก. (ล้าน ลบ.ม.)	ปริมาณ น้ำในอ่าง		ปริมาณ น้ำใช้การได้		ปริมาณ น้ำไหลลงอ่าง		ปริมาณ น้ำระบาย		ปริมาณน้ำ รับได้อีก (ล้าน ม. ^๓) (ความจุที่รณก. ปริมาณน้ำ ปัจจุบัน)
		ปริมาณ (ล้าน ม. ^๓)	% น้ำ เก็บ กัก	ปริมาณ (ล้าน ม. ^๓)	% น้ำใช้ การ	วันนี้ (ล้าน ม. ^๓)	เมื่อวาน (ล้าน ม. ^๓)	วันนี้ (ล้าน ม. ^๓)	เมื่อวาน (ล้าน ม. ^๓)	
๑.ภูมิมิพล	๑๓,๔๖๒	๕,๖๙๖	๔๒	๑,๘๙๖	๒๐	๑๙.๓๒	๒๐.๘๒	๕.๐๐	๕.๐๐	๗,๗๖๖
๒.สิริกิติ์	๙,๕๑๐	๕,๖๕๐	๕๙	๒,๘๐๐	๔๒	๔๓.๗๙	๔๙.๖๕	๔.๙๙	๔.๙๙	๓,๘๖๐
๓.จุฬารัตน์	๑๖๔	๗๐	๔๒	๓๒	๒๖	๐.๒๒	๐.๐๗	๐.๐๐	๐.๐๐	๙๔
๔.อุบลรัตน์	๒,๔๓๑	๖๐๓	๒๕	๒๒	๑	๓.๑๑	๕.๙๕	๑๐.๐๑	๑๒.๘๘	๑,๘๒๘
๕.ลำปาว	๑,๙๘๐	๙๓๕	๔๗	๘๓๕	๔๔	๑๐.๘๘	๒๒.๖๐	๑๐.๒๔	๑๐.๑๖	๑,๐๔๕
๖.สิรินธร	๑,๙๖๖	๑,๑๑๕	๕๗	๒๘๓	๒๕	๑๑.๗๙	๕.๖๒	๑.๐๖	๑.๐๐	๘๕๑
๗.ป่าสักชลสิทธิ์	๙๖๐	๒๘๑	๒๙	๒๗๘	๒๙	๖.๖๖	๔.๙๐	๘.๖๗	๘.๖๖	๖๗๙
๘.ศรีนครินทร์	๑๗,๗๔๕	๑๓,๓๒๔	๗๕	๓,๐๕๙	๔๑	๒๐.๓๙	๑๙.๒๔	๔.๙๗	๕.๐๒	๔,๔๒๑
๙.วชิราลงกรณ	๘,๘๖๐	๖,๙๓๘	๗๘	๓,๙๒๖	๖๗	๑๙.๐๖	๒๒.๓๘	๒๕.๐๗	๒๕.๐๐	๑,๙๒๒
๑๐.ขุนด่านปราการชล	๒๒๔	๑๕๔	๖๙	๑๕๐	๖๘	๒.๒๖	๑.๘๔	๒.๖๔	๒.๖๔	๗๐
๑๑.รัชชประภา	๕,๖๓๙	๓,๓๘๕	๖๐	๒,๐๓๓	๔๗	๑.๐๓	๒.๔๐	๘.๖๔	๑๐.๐๒	๒,๒๕๔
๑๒.บางบาล	๑,๔๕๔	๖๙๘	๔๘	๔๒๒	๓๖	๕.๙๓	๗.๗๑	๒.๙๘	๓.๐๑	๗๕๖

๗.๒ อ่างเก็บน้ำขนาดกลาง ๔๓๕ แห่ง มีปริมาณน้ำ ๒,๘๔๓ ล้าน ลบ.ม. (๕๓%) ปริมาณน้ำใช้การ ๒,๔๔๐ ล้าน ลบ.ม. (๔๙%)

๗.๓ แหล่งน้ำในพื้นที่นอกเขตชลประทาน ๑๐๒,๐๙๙ แห่ง มีปริมาณน้ำรวม ๕,๑๘๘ ล้าน ลบ.ม. (๖๑%)

๗.๔ แหล่งน้ำขนาดเล็กนอกเขตชลประทาน ๑๘๔ แห่ง ตรวจวัดโดยกรมทรัพยากรน้ำ เริ่มต้นฤดูฝน มีปริมาณน้ำ ๒๐๗.๑ ล้าน ลบ.ม. (๕๔%) ปริมาณน้ำปัจจุบัน ๓๑๔.๙ ล้าน ลบ.ม. (๖๗.๔%)

ภูมิภาค	จำนวน (แห่ง)	ปริมาณรวม (ล้าน ลบ.ม.)	ปริมาณน้ำ (ล้าน ลบ.ม.)							
			เดือน						ปัจจุบัน	
			ม.ค. ๒๕๖๗	ก.พ. ๒๕๖๗	มี.ค. ๒๕๖๗	เม.ย. ๒๕๖๗	พ.ค. ๒๕๖๗	มิ.ย. ๒๕๖๗	๑๕ ก.ค. ๖๗	ร้อยละ
เหนือ	๑๗,๒๔๙	๙๙๒	๘๗๖	๘๖๘	๘๕๑	๕๙๖	๕๖๓	๕๗๐	๕๕๙	๕๖
ตะวันออกเฉียงเหนือ	๕๔,๕๕๗	๔,๓๘๒	๓,๗๓๗	๓,๖๐๙	๓,๖๐๙	๒,๓๙๓	๒,๒๕๘	๒,๒๖๖	๒,๓๖๘	๕๔
กลาง	๑๖,๓๖๗	๑,๕๗๔	๙๙๑	๘๕๕	๗๘๘	๕๘๒	๕๖๗	๕๓๘	๕๗๑	๓๖
ตะวันออกเฉียงใต้	๗,๘๐๔	๙๙๒	๗๘๘	๘๙๐	๘๙๐	๔๕๖	๔๘๓	๕๓๕	๕๗๒	๕๗
ตะวันตก	๒,๕๐๖	๑๙๒	๙๙	๙๙	๙๙	๕๐	๔๕	๔๒	๔๓	๒๒
ใต้	๓,๖๒๖	๓๓๘	๒๖๙	๒๘๕	๒๗๕	๒๐๓	๑๗๐	๑๕๒	๑๕๑	๔๔
รวม	๑๐๒,๐๙๙.๐๐	๘,๔๗๐	๖,๗๖๐	๖,๖๐๖	๖,๕๑๒	๔,๒๘๐	๔,๐๘๖	๔,๑๐๓	๔,๒๖๔	๕๐

๘. สถานการณ์น้ำในประเทศ ณ วันที่ ๑๖ - ๑๙ สิงหาคม ๒๕๖๗ (กรมชลประทาน)

สถานี	แม่น้ำ	อำเภอ	จังหวัด	ระดับตลิ่ง (ม.รทก.)	ระดับน้ำ (ม.รทก.)				แนวโน้ม	เปรียบเทียบระดับตลิ่ง
					ศุกร์	เสาร์	อาทิตย์	จันทร์		
					๑๖ ส.ค.	๑๗ ส.ค.	๑๘ ส.ค.	๑๙ ส.ค.		
P.๑	ปิง	เมือง	เชียงใหม่	๓.๗๐	๑.๔๑	๑.๖๙	๒.๑๐	๑.๘๖	ลดลง	-๑.๘๔
W.๑C	วัง	เมือง	ลำปาง	๕.๒๐	๐.๖๓	๐.๖๑	๐.๖๑	๐.๖๔	เพิ่มขึ้น	-๔.๕๖
Y.๑๖	ยม	บางระกำ	พิษณุโลก	๗.๓๐	๖.๓๙	๖.๒๖	๖.๑๖	๖.๐๓	ลดลง	-๑.๒๗
N.๗A	น่าน	เมือง	พิจิตร	๙.๘๗	๔.๘๐	๔.๘๙	๕.๐๗	***	***	***
C.๒	เจ้าพระยา	เมือง	นครสวรรค์	๒๕.๗๐	๑๙.๖๑	๑๙.๓๒	๑๙.๑๓	๑๙.๐๘	ลดลง	-๖.๖๒
C.๑๓	เจ้าพระยา	สรรพยา	ชัยนาท	๑๖.๓๔	๑๐.๑๐	๙.๖๔	๘.๙๓	๘.๔๐	ลดลง	-๗.๙๔
M.๖A	มูล	สตึก	บุรีรัมย์	๗.๙๕	๑.๓๗	๐.๙๕	๐.๖๓	๐.๔๖	ลดลง	-๗.๔๙
M.๑๙๑	ลำตะคอง	เมือง	นครราชสีมา	๓.๕๐	๐.๕๐	๑.๒๓	๑.๓๔	๑.๔๕	เพิ่มขึ้น	-๒.๐๕
M.๗	มูล	เมือง	อุบลราชธานี	๗.๐๐	๓.๗๘	๓.๖๙	๓.๖๒	๓.๕๒	ลดลง	-๓.๔๘
M.๖๙	ลำเซบก	ตระการพืชผล	อุบลราชธานี	๙.๗๐	๓.๔๓	๓.๓๙	๓.๔๑	๓.๕๙	เพิ่มขึ้น	-๖.๑๑
X.๖๔	คลองท่ามะ	ท่ามะ	ชุมพร	๑๗.๑๓	๗.๗๒	๗.๗๒	๗.๖๕	๗.๗๔	เพิ่มขึ้น	-๙.๓๙
X.๑๔๙	คลองกลาย	นบพิตำ	นครศรีธรรมราช	๓๓.๙๖	๒๗.๑๗	๒๗.๒๐	๒๗.๑๙	๒๗.๕๕	เพิ่มขึ้น	-๖.๔๑
X.๒๗๔	แม่น้ำโก-ลก	แว้ง	นราธิวาส	๒๓.๕๐	๑๙.๒๐	๑๙.๙๗	๑๘.๘๔	๑๘.๗๕	ลดลง	-๔.๗๕
X.๓๗A	แม่น้ำตาปี	พระแสง	สุราษฎร์ธานี	๑๑.๗๐	๕.๔๕	๕.๔๓	๕.๓๗	๕.๕๙	เพิ่มขึ้น	-๖.๑๑

*** ยังไม่ได้รับรายงาน

๙. สถานการณ์น้ำในพื้นที่ลุ่มน้ำโขง ณ วันที่ ๑๙ สิงหาคม ๒๕๖๗ (คณะกรรมการอำนวยการแม่น้ำโขง)

สถานี	ระดับอ้างอิง (ม.รทก.)	ระดับตลิ่ง (ม.)	ระดับน้ำ (ม.)					เปรียบเทียบระดับตลิ่ง (ม.)	ผลต่างของระดับน้ำ (ม.)		แนวโน้ม
			๑๕ ส.ค.	๑๖ ส.ค.	๑๗ ส.ค.	๑๘ ส.ค.	๑๙ ส.ค.		๓ วัน ย้อนหลัง	๕ วัน ย้อนหลัง	
			อ.เชียงแสน จ.เชียงราย	๓๕๗.๑๑๐	๑๒.๘๐	๕.๔๔	๕.๗๙		๕.๗๘	๕.๗๐	
อ.เชียงคาน จ.เลย	๑๙๔.๑๑๘	๑๖.๐๐	๑๐.๕๒	๑๐.๗๙	๑๑.๒๓	๑๒.๑๑	๑๒.๕๐	-๓.๕	๑.๒๗	๑.๙๘	เพิ่มขึ้น
อ.เมือง จ.หนองคาย	๑๕๓.๖๔๘	๑๒.๒๐	๗.๗๕	๘.๑๐	๘.๔๕	๙.๐๒	๙.๘๔	-๒.๓๖	๑.๓๙	๒.๐๙	เพิ่มขึ้น
อ.เมือง จ.นครพนม	๑๓๒.๖๘๐	๑๒.๐๐	๘.๗๓	๘.๕๐	๘.๔๑	๘.๗๗	๘.๙๓	-๓.๐๗	๐.๕๒	๐.๒๐	เพิ่มขึ้น
อ.เมือง จ.มุกดาหาร	๑๒๔.๒๑๙	๑๒.๕๐	๘.๔๐	๘.๑๗	๘.๐๐	๘.๑๖	๘.๓๗	-๔.๑๓	๐.๓๗	-๐.๐๓	เพิ่มขึ้น
อ.โขงเจียม จ.อุบลราชธานี	๘๙.๐๓๐	๑๔.๕๐	๙.๖๙	๙.๓๙	๙.๐๙	๙.๑๕	๙.๔๗	-๕.๐๓	๐.๓๘	-๐.๒๒	เพิ่มขึ้น

***ไม่มีสถานการณ์

๑๐. สถานการณ์เตือนภัย Early Warning ณ วันที่ ๑๙ สิงหาคม ๒๕๖๗ (กรมทรัพยากรน้ำ)

การแจ้งเตือน	สถานี	การแจ้งเตือน	ช่วงเวลา
เตือนสีแดง (อพยพ)	-	-	-
เตือนสีเหลือง (เตือนภัย)	บ้านหาดปลายสาร* ตำบลแหลมสอม อำเภอปะเหลียน จังหวัดตรัง บ้านวังหงส์* ตำบลวังหงส์ อำเภอเมืองแพร่ จังหวัดแพร่ บ้านดง* ตำบลสาริกา อำเภอเมืองนครนายก จังหวัดนครนายก บ้านเขาถ้ำพระ ตำบลห้วยโป่ง อำเภอหนองไผ่ จังหวัดเพชรบูรณ์ บ้านงอบเหนือ ตำบลงอบ อำเภอทุ่งช้าง จังหวัดน่าน บ้านโพธิ์เตี้ย ตำบลท่าข้าม อำเภอชนแดน จังหวัดเพชรบูรณ์	ปริมาณฝนสะสม ๑๒ ชั่วโมง ๑๑๙.๕ มิลลิเมตร ค่าระดับน้ำ ๗.๒๕ เมตร ระดับวิกฤติ ๘.๒๐ เมตร ปริมาณฝนสะสม ๑๒ ชั่วโมง ๑๑๐.๐ มิลลิเมตร ปริมาณฝนสะสม ๑๒ ชั่วโมง ๙๘.๐ มิลลิเมตร ปริมาณฝนสะสม ๑๒ ชั่วโมง ๙๘.๐ มิลลิเมตร ค่าระดับน้ำ ๕.๐๑ เมตร ระดับวิกฤติ ๖.๐๐ เมตร	๑๘ ส.ค. ๖๗/๑๖.๕๔ น. ๑๙ ส.ค. ๖๗/๐๐.๓๐ น. ๑๙ ส.ค. ๖๗/๐๐.๔๕ น. ๑๙ ส.ค. ๖๗/๐๐.๕๒ น. ๑๙ ส.ค. ๖๗/๐๖.๒๐ น. ๑๙ ส.ค. ๖๗/๐๙.๓๒ น.
เตือนสีเขียว (เฝ้าระวัง)	บ้านโนนค้อ* ตำบลหนองเป็ด อำเภอเมืองยโสธร จังหวัดยโสธร บ้านหินสี ตำบลยางหัก อำเภอปากท่อ จังหวัดราชบุรี บ้านเข้* ตำบลเชียงเพ็ง อำเภอป่าติ้ว จังหวัดยโสธร บ้านกอกลม ตำบลเมืองแหง อำเภอเวียงแหง จังหวัดเชียงใหม่ บ้านซับสนาน ตำบลยางงาม อำเภอหนองไผ่ จังหวัดเพชรบูรณ์	ค่าระดับน้ำ ๓.๗๑ เมตร ระดับวิกฤติ ๕.๐๐ เมตร ปริมาณฝนสะสม ๑๒ ชั่วโมง ๘๖.๐ มิลลิเมตร ค่าระดับน้ำ ๙.๐๒ เมตร ระดับวิกฤติ ๑๐.๔๐ เมตร ค่าระดับน้ำ ๓.๐๓ เมตร ระดับวิกฤติ ๔.๕๐ เมตร ปริมาณฝนสะสม ๑๒ ชั่วโมง ๘๘.๕ มิลลิเมตร	๑๘ ส.ค. ๖๗/๑๗.๑๙ น. ๑๘ ส.ค. ๖๗/๑๗.๕๘ น. ๑๘ ส.ค. ๖๗/๒๐.๑๔ น. ๑๘ ส.ค. ๖๗/๒๐.๓๓ น. ๑๙ ส.ค. ๖๗/๐๐.๓๖ น.

***สำนักงานทรัพยากรน้ำภาคที่เกี่ยวข้องได้ดำเนินการแจ้งอาสาสมัครและเครือข่าย รวมถึงหน่วยงานที่เกี่ยวข้องในพื้นที่เสี่ยงภัยแล้ว

๑๑. พื้นที่ติดตามและเฝ้าระวังสถานการณ์ธรณีพิบัติภัย ณ วันที่ ๑๙ สิงหาคม ๒๕๖๗ (กรมทรัพยากรธรณี)

เนื่องจากในพื้นที่เสี่ยงภัยแผ่นดินถล่มมีฝนตกหนักต่อเนื่อง ประกอบกับมีพื้นที่ลาดการณปริมาณน้ำฝนที่อาจก่อให้เกิดแผ่นดินถล่มล่วงหน้า โดยเฉพาะในบริเวณภาคเหนือ จังหวัดเชียงใหม่ น่าน พะเยา อุตรดิตถ์ แม่ฮ่องสอน แพร่ ลำปาง ลำพูน สุโขทัย อุทัยธานี ภาคกลาง จังหวัดสุพรรณบุรี นครนายก และภาคใต้ จังหวัดตรัง ศูนย์ปฏิบัติการธรณีพิบัติภัยจึงได้ทำการเฝ้าระวังและติดตามสถานการณ์ธรณีพิบัติภัยแผ่นดินถล่มและน้ำป่าไหลหลากเป็นพิเศษและจะทำการแจ้งอาสาสมัครเครือข่ายในพื้นที่เสี่ยงภัยต่อไป

๑๒. เหตุการณ์วิกฤติน้ำปัจจุบัน ณ วันที่ ๑๙ สิงหาคม ๒๕๖๗ [เวลา ๑๕.๐๐ น. (เมื่อวาน) – ๐๘.๐๐ น. (วันนี้)]

ไม่มีสถานการณ์น้ำ

๑๓. สถานการณ์ภาวะน้ำท่วม และสถานการณ์ฝนแล้ง/ฝนทิ้งช่วง ณ วันที่ ๑๙ สิงหาคม ๒๕๖๗ (ปก.)

สถานการณ์สาธารณภัย

อุทกภัย ร่องมรสุมกำลังปานกลางพาดผ่านภาคเหนือตอนบน และตอนบนของภาคตะวันออกเฉียงเหนือเข้าสู่หย่อมความกดอากาศต่ำบริเวณประเทศเวียดนามตอนบนและอ่าวตังเกี๋ย ประกอบกับมรสุมตะวันตกเฉียงใต้ยังคงพัดปกคลุมทะเลอันดามัน ประเทศไทย และอ่าวไทย ในขณะที่มีแนวพัดสอบของลมตะวันออกเฉียงใต้และลมตะวันตกเฉียงใต้ในระดับบนปกคลุมภาคตะวันออกเฉียงเหนือ ทำให้เกิดน้ำท่วมฉับพลัน และน้ำป่าไหลหลาก ระหว่างวันที่ ๑๖-๑๘ ส.ค. ๖๗ มีสถานการณ์ในพื้นที่ ๖ จ. (เชียงราย เชียงใหม่ น่าน พะเยา ระยอง ภูเก็ต) ๒๙ อ. ๕๗ ต. ๑๗๗ ม. บ้านเรือนประชาชนได้รับผลกระทบ ๒,๕๘๑ ครัวเรือน ไม่มีผู้ได้รับบาดเจ็บและเสียชีวิต ปัจจุบันยังคงมีสถานการณ์ในพื้นที่ ๒ จ. (พะเยา เชียงราย) ๑๑ อ. ๒๕ ต. ๖๖ ม. บ้านเรือนประชาชนได้รับ ผลกระทบ ๑,๐๗๔ ครัวเรือน

๑๔. ลักษณะอากาศ ๗ วันข้างหน้า (ระหว่างวันที่ ๑๘ - ๒๔ สิงหาคม ๒๕๖๗)

ในช่วงวันที่ ๑๙ - ๒๔ ส.ค. ๖๗ ร่องมรสุมกำลังปานกลางพาดผ่านตอนบนภาคเหนือ และประเทศลาว เข้าสู่หย่อมความกดอากาศต่ำบริเวณประเทศเวียดนามตอนบน ประกอบกับมรสุมตะวันตกเฉียงใต้ยังคงพัดปกคลุมทะเลอันดามัน ประเทศไทย และอ่าวไทย ลักษณะเช่นนี้ทำให้ประเทศไทยยังคงมีฝนฟ้าคะนองบางแห่ง และมีฝนตกหนักบางพื้นที่ในบริเวณภาคเหนือ ในขณะที่ในช่วงวันที่ ๒๐ - ๒๒ ส.ค. ๖๗ จะมีแนวพัดสอบของลมตะวันออกเฉียงใต้และลมตะวันตกเฉียงใต้ในระดับบนปกคลุมภาคตะวันออกเฉียงเหนือ ประกอบกับมรสุมตะวันตกเฉียงใต้ที่พัดปกคลุมทะเลอันดามัน ประเทศไทย และอ่าวไทย จะมีกำลังแรงขึ้น ทำให้ประเทศไทยมีฝนตกหนักบางแห่ง และมีฝนตกหนักมากบางพื้นที่ในบริเวณภาคเหนือ

๑๕. ความช่วยเหลือในพื้นที่ประสบปัญหาภัยน้ำท่วมสะสมของกรมทรัพยากรน้ำ

ความช่วยเหลือในพื้นที่ประสบปัญหาภัยน้ำท่วม ตั้งแต่วันที่ ๑ ตุลาคม ๒๕๖๖ - ๑๕ สิงหาคม ๒๕๖๗

หน่วยงาน	จังหวัด	ปริมาณการ สูบน้ำ (ลบ.ม.)	ปริมาณการ แจกจ่ายน้ำ สะอาด (ลิตร)	ประโยชน์ที่ได้รับ			
				อุปโภค-บริโภค		พื้นที่เกษตร (ไร่)	
				ครัวเรือน	ประชากร	ไร่	ชนิดพืช
สทท.๑	ลำปาง	-	๖๐,๐๐๐	๑๕๐	๔๒๐	-	
	เชียงราย	๘๕,๕๐๐	-	๖๐๙	๑,๘๒๗	๑,๐๐๐	นาข้าว
สทท.๒	กรุงเทพมหานคร	๑,๗๓๓,๔๐๐	-	๑,๙๐๐	๓,๗๐๐	-	
	นครสวรรค์	๔๖๖,๕๖๐	-	๓๕๓	๑,๓๐๕	๒,๗๐๐	นาข้าว
	สระบุรี	๓๖๐,๗๒๐	-	๖,๘๐๐	๑๖,๐๐๐	๑๖,๐๐๐	นาข้าว
	เพชรบูรณ์	๑๒,๙๖๐	-	-	๗๐๐	-	
สทท.๓	สกลนคร	๓๕,๖๔๐	-	๒๐๐	๑,๐๐๐	๗๐๐	นาข้าว
	อุดรธานี	๓,๗๕๖,๕๗๖	-	๙,๙๐๖	๒๓,๒๑๗	-	
สทท.๔	ขอนแก่น	๗,๘๖๓,๖๐๐	-	๔๖,๗๓๔	๗๓,๔๐๒	-	
	มหาสารคาม	๑๘๖,๐๐๐	-	๑๒๐	๔๙๐	-	
สทท.๕	นครราชสีมา	๑,๓๓๓,๘๐๐	-	๕,๒๙๘	๑๖,๑๖๒	-	
สทท.๖	ปราจีนบุรี	๘๔๗,๕๒๐	-	๔๒๒	๑,๘๓๘	๗,๘๑๒	
	ระยอง	๕๙๘,๕๐๐	-	๑๗,๑๐๐	๕๐,๑๒๒	-	
	สระแก้ว	๕๘๘,๒๐๐	-	๑,๔๘๑	๓,๓๗๖	๑,๔๐๐	นาข้าว
	ฉะเชิงเทรา	๘๙,๖๐๐	-	๘๕	๒๓๒	๑,๕๐๐	
สทท.๗	ราชบุรี	๒,๘๒๑,๓๗๐	-	๒,๗๓๕	๘,๐๒๐	๓,๒๗๙	ฝรั่ง,มะพร้าว
	สุพรรณบุรี	๗๐๖,๗๔๐	-	๑,๘๐๗	๕,๙๕๙	๑๕,๐๐๐	นาข้าว
	นครปฐม	-	-	-	-	-	
สทท.๘	สงขลา	๑,๒๘๙,๕๒๐	-	๒,๗๘๙	๙,๗๘๕	๑๑,๑๒๕	สวนยางพารา สวนมะพร้าว ไร่นา กล้าย ปาล์ม
	พัทลุง	๔๔,๕๕๐	-	๑,๔๔๒	๕,๗๒๔	๓๑๕	สวนยางพารา สวนมะพร้าว ไร่นา กล้าย ปาล์ม บ้านเรือน เทศบาลเมืองพัทลุง
	ปัตตานี	๑๒๑,๕๐๐	-	๑,๔๐๐	๖,๐๐๐	๒,๘๐๐	ไร่อ้อย เลี้ยงสัตว์ (เปิด ไก่ แพะ)
สทท.๙	อุดรดิตถ์	-	-	-	-	-	
	พิจิตร	-	-	-	-	-	
	สุโขทัย	๗๖๐,๒๖๐	-	๖,๓๘๙	๑๒,๑๓๑	๑๐,๗๐๐	นาข้าว,ผักบุ้งเมล็ด,มะม่วง, พืชผักสวนครัว
	พิษณุโลก	๘๙,๗๖๐	-	-	๒,๓๓๕	-	
สทท.๑๐	ชุมพร	-	๑,๐๐๐	๖๐	๑๗๕	-	
	ภูเก็ต	๙,๙๐๐	-	๑,๑๑๐	๓,๖๔๔	-	
สทท.๑๑	อุบลราชธานี	๑,๙๐๐,๘๐๐	-	๑๐,๘๙๖	๒๖,๐๔๑	-	
	๒๘ จังหวัด	๒๕,๗๐๒,๙๗๖	๖๑,๐๐๐	๑๑๙,๔๙๖	๒๗๓,๖๐๕	๗๔,๓๓๑	

จึงเรียนมาเพื่อโปรดทราบ

นายภาคล ถาวรฤชรัตน์
อธิบดีกรมทรัพยากรน้ำ
ประธานคณะทำงานศูนย์ปฏิบัติการ
ทรัพยากรธรรมชาติและสิ่งแวดล้อม (ด้านทรัพยากรน้ำ)