



รายงานการเฝ้าระวังติดตามสถานการณ์น้ำและความช่วยเหลือ
ศูนย์ปฏิบัติการทรัพยากรธรรมชาติและสิ่งแวดล้อม (ด้านทรัพยากรน้ำ)
กระทรวงทรัพยากรธรรมชาติและสิ่งแวดล้อม



กองวิเคราะห์และประเมินสถานการณ์น้ำ กรมทรัพยากรน้ำ

โทรศัพท์ ๐ ๒๒๗๑ ๖๐๐๐ ต่อ ๖๔๔๕ โทรสาร ๐ ๒๒๗๘ ๖๖๒๙ www.dwr.go.th IDLine: mekhalawoc Email: mekhala@dwr.mail.go.th

รายงานฉบับที่ ๔๒๐/๒๕๖๗

เวลา ๑๕.๐๐ น.

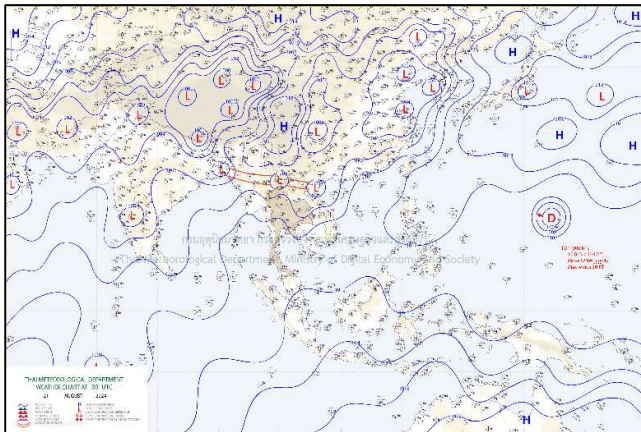
วันที่ ๒๑ สิงหาคม ๒๕๖๗

เรียน รมว.ทส. เลขาธิการ รมว.ทส. ที่ปรึกษา รมว.ทส. ปกท.ทส. รอง ปกท.ทส. อทน. อทบ. และหน่วยงานที่เกี่ยวข้อง

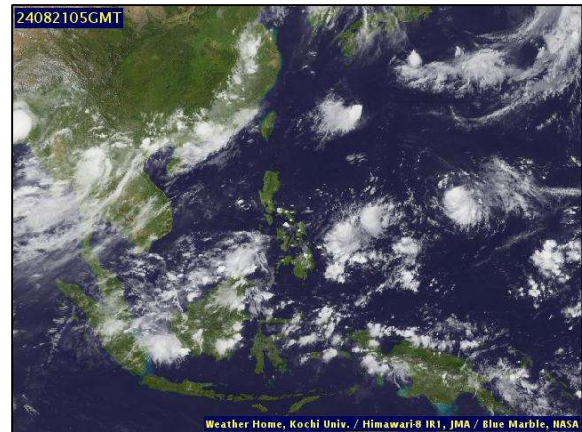
๑. สภาพอากาศ เวลา ๑๑.๐๐ น. (กรมอุตุนิยมวิทยา)

พยากรณ์อากาศ ๒๔ ชั่วโมงข้างหน้า ภาคเหนือตอนบนมีฝนตกต่อเนื่องหลายพื้นที่ โดยมีฝนตกหนักถึงหนักมากบางแห่ง ส่วนภาคตะวันออกเฉียงเหนือ ภาคกลาง และภาคตะวันออก มีฝนตกหนักบางพื้นที่ ขอให้ประชาชนในบริเวณดังกล่าวระวังอันตรายจากฝนตกหนักถึงหนักมากและฝนที่ตกสะสม ซึ่งอาจทำให้เกิดน้ำท่วมฉับพลันและน้ำป่าไหลหลาก โดยเฉพาะพื้นที่ลาดเชิงเขาใกล้ทางน้ำไหลผ่านและพื้นที่ลุ่มไว้ด้วย ทั้งนี้เนื่องจากร่องมรสุมพาดผ่านตอนบนของภาคเหนือและประเทศลาวตอนบน เข้าสู่หย่อมความกดอากาศต่ำบริเวณประเทศเวียดนามตอนบน ประกอบกับมีแนวพัดสอปของลมตะวันออกเฉียงใต้และลมตะวันตกเฉียงใต้ในระดับบนปกคลุมภาคตะวันออกเฉียงเหนือตอนบน ในขณะที่มรสุมตะวันตกเฉียงใต้ยังคงพัดปกคลุมทะเลอันดามัน ประเทศไทย และอ่าวไทย

สำหรับบริเวณทะเลอันดามันและอ่าวไทย ทะเลมีคลื่นสูงประมาณ ๑ เมตร บริเวณที่มีฝนฟ้าคะนองคลื่นสูงมากกว่า ๑ เมตร ขอให้ชาวเรือหลีกเลี่ยงการเดินเรือในบริเวณที่มีฝนฟ้าคะนองไว้ด้วย

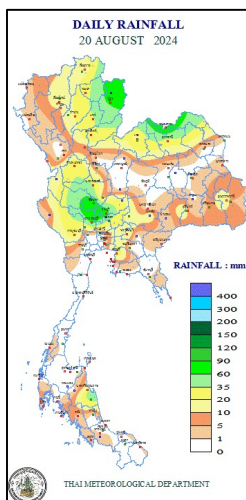


แผนที่อากาศ วันที่ ๒๑ ส.ค. ๒๕๖๗ เวลา ๐๗.๐๐ น.



ภาพถ่ายดาวเทียม วันที่ ๒๑ ส.ค. ๒๕๖๗ เวลา ๑๒.๐๐ น.

๒. ปริมาณฝนสะสม ณ เวลา ๐๗.๐๐ น.(เมื่อวาน) - ๐๗.๐๐ น.(วันนี้) (กรมอุตุนิยมวิทยา)



จุดตรวจวัด	ปริมาณฝน (มม.)
จ.หนองคาย	๙๐.๖
จ.ชัยนาท (สกข.)	๘๖.๘
จ.อุทัยธานี	๗๙.๘
จ.ลพบุรี	๗๗.๘
จ.น่าน (ท่าวังผา)	๗๑.๕
จ.สุพรรณบุรี	๖๗.๔
จ.น่าน (สกข.)	๖๖.๔

๓. ปริมาณฝนสะสมของพื้นที่ลาดเชิงเขา ๑๒ ชม. ที่ผ่านมา (กรมทรัพยากรน้ำ)

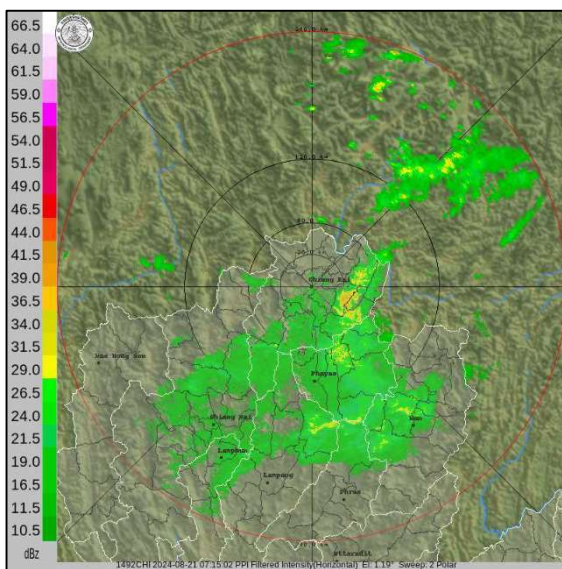
รหัสสถานี	จุดตรวจวัด	ปริมาณฝน (มม./๑๒ ชม.)
STN๐๓๗๔	บ้านหนองปลา ต.พระธาตุ อ.เชียงกลาง จ.น่าน	๑๙๐.๕
STN๐๔๔๑	บ้านห้วยเหมือง ต.นาขา อ.หลังสวน จ.ชุมพร	๑๔๗.๐
STN๐๓๑๘	บ้านซำเปิบ ต.ซำเปิบ อ.วังโป่ง จ.เพชรบูรณ์	๑๔๑.๕
STN๐๐๘๖	บ้านสกาดกลาง ต.สกาด อ.ปัว จ.น่าน	๑๓๗.๕
STN๑๘๖๑	บ้านแม่จั่ว ต.ปง อ.ปง จ.พะเยา	๑๒๘.๐
STN๑๘๖๐	บ้านนาบัว ต.สระ อ.เชียงม่วน จ.พะเยา	๑๒๕.๕
STN๑๓๔๘	บ้านเกวต ต.พญาแก้ว อ.เชียงกลาง จ.น่าน	๑๑๙.๐
STN๑๒๔๔	บ้านห้วยโรงนอก ต.ห้วยโรง อ.ร่องวาง จ.แพร่	๑๑๖.๐
STN๑๒๓๕	บ้านสวนป่า ต.ห้วยโรง อ.ร่องวาง จ.แพร่	๑๑๔.๕
STN๑๘๕๘	บ้านปางถ้ำ ต.ร่มเย็น อ.เชียงคำ จ.พะเยา	๑๑๒.๕

๔. ค่าความชื้นในดิน (กรมทรัพยากรน้ำ/คณะกรรมการแม่น้ำโขง)

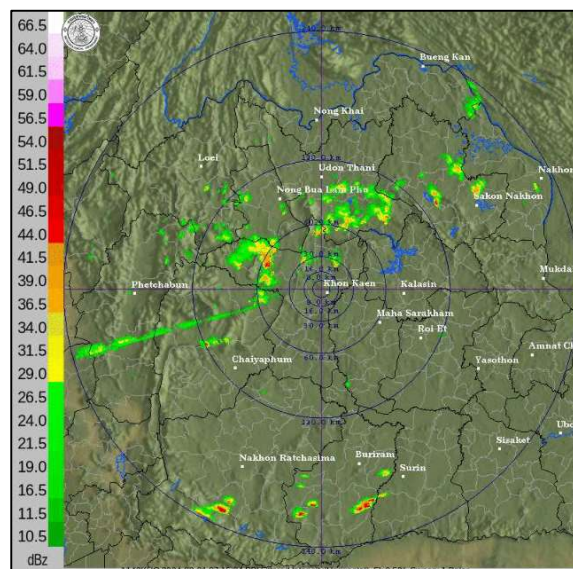
ภูมิภาค	ความชื้นในดิน [-] ๑๘ มิ.ย. ๖๗	ความชื้นในดิน [-] ๑๘ ก.ค. ๖๗	แนวโน้ม
เหนือ	ค่าความชื้นในดินมาก	ค่าความชื้นในดินน้อย	ลดลง
กลาง	ค่าความชื้นในดินมาก	ค่าความชื้นในดินมาก	เพิ่มขึ้น
ตะวันออกเฉียงเหนือ	ค่าความชื้นในดินมาก	ค่าความชื้นในดินมาก	เพิ่มขึ้น
ตะวันออก	ค่าความชื้นในดินมาก	ค่าความชื้นในดินมาก	เพิ่มขึ้น
ตะวันตก	ค่าความชื้นในดินน้อยสุด	ค่าความชื้นในดินน้อย	ทรงตัว
ใต้	ค่าความชื้นในดินน้อย	ค่าความชื้นในดินมาก	เพิ่มขึ้น

หมายเหตุ : ความชื้นในดิน ๕ ระดับ มากสุด มาก ปานกลาง น้อย น้อยสุด

๕. เรดาร์ตรวจอากาศ ณ วันที่ ๒๑ สิงหาคม ๒๕๖๗ (กรมอุตุนิยมวิทยา)



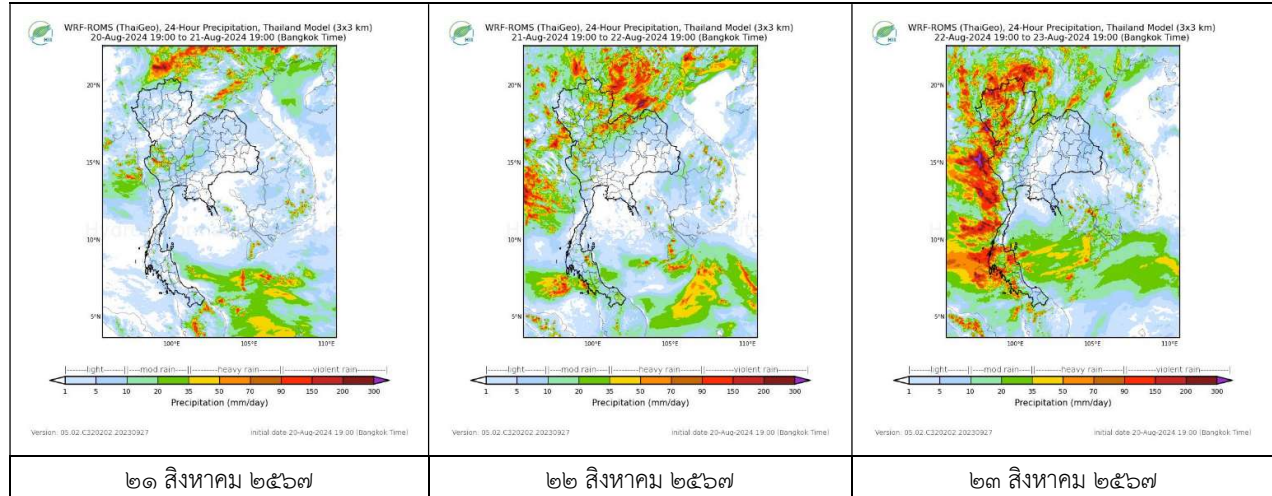
สถานีเชียงราย เวลา ๑๔.๑๕ น.



สถานีขอนแก่น เวลา ๑๔.๑๕ น.

จากเรดาร์ตรวจอากาศพบกลุ่มเมฆฝนทั่วทุกภาคของประเทศไทย

๖. แผนภาพคาดการณ์ฝนล่วงหน้า ๓ วัน (สถาบันสารสนเทศทรัพยากรน้ำ (องค์การมหาชน))



๗. สถานการณ์น้ำในแหล่งเก็บกักน้ำ ณ วันที่ ๒๑ สิงหาคม ๒๕๖๗ (กรมชลประทาน กรมทรัพยากรน้ำ และสทช.)

๗.๑ ปริมาณน้ำในอ่างฯ ๔๒,๓๑๘ ล้าน ลบ.ม. คิดเป็นร้อยละ ๖๐ (ปริมาณน้ำใช้การได้ ๑๘,๗๘๐ ล้าน ลบ.ม. คิดเป็นร้อยละ ๔๐) ปริมาณน้ำในอ่างฯ เทียบกับปี ๒๕๖๖ (๓๙,๐๘๙ ล้าน ลบ.ม. คิดเป็นร้อยละ ๕๕ มากกว่าปี ๒๕๖๖ จำนวน ๓,๒๒๙ ล้าน ลบ.ม. ปริมาณน้ำไหลลงอ่างฯ จำนวน ๒๗๕.๕๘ ล้าน ลบ.ม. ปริมาณน้ำระบายจำนวน ๙๙.๐๗ ล้าน ลบ.ม. สามารถรับน้ำได้อีก ๒๘,๖๐๘ ล้าน ลบ.ม.

อ่างเก็บน้ำ	ความจุที่ รณก. (ล้าน ลบ.ม.)	ปริมาณ น้ำในอ่าง		ปริมาณ น้ำใช้การได้		ปริมาณ น้ำไหลลงอ่าง		ปริมาณ น้ำระบาย		ปริมาณน้ำ รับได้อีก (ล้าน ม. ^๓) (ความจุที่ รณก. ปริมาณน้ำ ปัจจุบัน)
		ปริมาณ (ล้าน ม. ^๓)	% น้ำ เก็บ กัก	ปริมาณ (ล้าน ม. ^๓)	% น้ำใช้ การ	วันนี้ (ล้าน ม. ^๓)	เมื่อวาน (ล้าน ม. ^๓)	วันนี้ (ล้าน ม. ^๓)	เมื่อวาน (ล้าน ม. ^๓)	
๑.ภูมิพล	๑๓,๔๖๒	๕,๗๖๖	๔๓	๑,๙๖๖	๒๐	๓๐.๒๙	๓๑.๗๙	๕.๐๐	๕.๐๐	๗,๖๙๖
๒.สิริกิติ์	๙,๕๑๐	๕,๘๖๘	๖๒	๓,๐๑๘	๔๕	๗๓.๑๕	๙๑.๐๑	๗.๐๐	๗.๐๐	๓,๖๔๒
๓.จุฬารัตน์	๑๖๔	๗๐	๔๓	๓๓	๒๖	๐.๓๘	๐.๓๓	๐.๐๐	๐.๐๐	๙๔
๔.อุบลรัตน์	๒,๔๓๑	๖๐๐	๒๕	๑๘	๑	๖.๔๙	๓.๔๖	๔.๐๐	๔.๐๗	๑,๘๓๑
๕.ลำปาว	๑,๙๘๐	๑,๐๔๗	๕๓	๙๔๗	๕๐	๔๙.๐๖	๗๒.๖๒	๙.๖๕	๑๐.๓๒	๙๓๓
๖.สิรินธร	๑,๙๖๖	๑,๑๒๕	๕๗	๒๙๓	๒๖	๕.๖๘	๓.๖๕	๑.๐๑	๑.๐๓	๘๔๑
๗.ป่าสักชลสิทธิ์	๙๖๐	๒๗๕	๒๙	๒๗๒	๒๘	๑๑.๒๗	๕.๑๑	๘.๖๖	๘.๖๗	๖๘๕
๘.ศรีนครินทร์	๑๗,๗๔๕	๑๓,๓๖๓	๗๕	๓,๐๙๘	๔๑	๒๒.๙๑	๑๓.๕๒	๑.๙๙	๒.๐๓	๔,๓๘๒
๙.วชิราลงกรณ	๘,๘๖๐	๖,๙๒๒	๗๘	๓,๙๑๐	๖๗	๒๒.๔๔	๑๕.๖๘	๒๕.๐๕	๒๕.๐๔	๑,๙๓๘
๑๐.ขุนด่านปราการชล	๒๒๔	๑๕๖	๗๐	๑๕๑	๖๙	๒.๒๗	๓.๔๘	๒.๕๗	๑.๒๕	๖๘
๑๑.รัชชประภา	๕,๖๓๙	๓,๓๗๘	๖๐	๒,๐๒๖	๔๗	๒.๕๙	๒.๗๔	๔.๘๘	๕.๐๔	๒,๒๖๑
๑๒.บางบาล	๑,๔๕๔	๗๐๔	๔๘	๔๒๘	๓๖	๕.๒๖	๕.๖๑	๓.๐๑	๓.๐๑	๗๕๐

๗.๒ อ่างเก็บน้ำขนาดกลาง ๔๓๕ แห่ง มีปริมาณน้ำ ๒,๘๔๘ ล้าน ลบ.ม. (๕๓%) ปริมาณน้ำใช้การ ๒,๔๔๔ ล้าน ลบ.ม. (๔๙%)

๗.๓ แหล่งน้ำในพื้นที่นอกเขตชลประทาน ๑๐๒,๐๙๙ แห่ง มีปริมาณน้ำรวม ๕,๑๘๘ ล้าน ลบ.ม. (๖๑%)

๗.๔ แหล่งน้ำขนาดเล็กนอกเขตชลประทาน ๑๘๔ แห่ง ตรวจวัดโดยกรมทรัพยากรน้ำ เริ่มต้นฤดูฝน มีปริมาณน้ำ ๒๐๗.๑ ล้าน ลบ.ม. (๕๔%) ปริมาณน้ำปัจจุบัน ๓๑๔.๙ ล้าน ลบ.ม. (๖๗.๔%)

ภูมิภาค	จำนวน (แห่ง)	ปริมาณรวม (ล้าน ลบ.ม.)	ปริมาณน้ำ (ล้าน ลบ.ม.)							
			เดือน						ปัจจุบัน	
			ม.ค. ๒๕๖๗	ก.พ. ๒๕๖๗	มี.ค. ๒๕๖๗	เม.ย. ๒๕๖๗	พ.ค. ๒๕๖๗	มิ.ย. ๒๕๖๗	๑๕ ก.ค. ๖๗	ร้อยละ
เหนือ	๑๗,๒๔๙	๙๙๒	๘๗๖	๘๖๘	๘๕๑	๕๙๖	๕๖๓	๕๗๐	๕๕๙	๕๖
ตะวันออกเฉียงเหนือ	๕๔,๕๔๗	๔,๓๘๒	๓,๗๓๗	๓,๖๐๙	๓,๖๐๙	๒,๓๙๓	๒,๒๕๘	๒,๒๖๖	๒,๓๖๘	๕๔
กลาง	๑๖,๓๖๗	๑,๕๗๔	๙๙๑	๘๕๕	๗๘๘	๕๘๒	๕๖๗	๕๓๘	๕๗๑	๓๖
ตะวันออกเฉียงใต้	๗,๘๐๔	๙๙๒	๗๘๘	๘๙๐	๘๙๐	๔๕๖	๔๘๓	๕๓๕	๕๗๒	๕๗
ตะวันตก	๒,๕๐๖	๑๙๒	๙๙	๙๙	๙๙	๕๐	๔๕	๔๒	๔๓	๒๒
ใต้	๓,๖๒๖	๓๓๘	๒๖๙	๒๘๕	๒๗๕	๒๐๓	๑๗๐	๑๕๒	๑๕๑	๔๔
รวม	๑๐๒,๐๙๙.๐๐	๘,๔๗๐	๖,๗๖๐	๖,๖๐๖	๖,๕๑๒	๔,๒๘๐	๔,๐๘๖	๔,๑๐๓	๔,๒๖๔	๕๐

๘. สถานการณ์น้ำในประเทศ ณ วันที่ ๑๘ - ๒๑ สิงหาคม ๒๕๖๗ (กรมชลประทาน)

สถานี	แม่น้ำ	อำเภอ	จังหวัด	ระดับตลิ่ง (ม.รทก.)	ระดับน้ำ (ม.รทก.)				แนวโน้ม	เปรียบเทียบระดับตลิ่ง
					อาทิตย์	จันทร์	อังคาร	พุธ		
					๑๘ ส.ค.	๑๙ ส.ค.	๒๐ ส.ค.	๒๑ ส.ค.		
P.๑	ปิง	เมือง	เชียงใหม่	๓.๗๐	๒.๑๐	๑.๘๖	๑.๘๐	๑.๗๔	ลดลง	-๑.๙๖
W.๑C	วัง	เมือง	ลำปาง	๕.๒๐	๐.๖๑	๐.๖๔	๐.๖๕	๐.๖๘	เพิ่มขึ้น	-๔.๕๒
Y.๑๖	ยม	บางระกำ	พิษณุโลก	๗.๓๐	๖.๑๖	๖.๐๓	๕.๙๐	๕.๘๒	ลดลง	-๑.๔๘
N.๗A	น่าน	เมือง	พิจิตร	๙.๘๗	๕.๐๗	***	๔.๖๘	๔.๕๓	ลดลง	-๕.๓๔
C.๒	เจ้าพระยา	เมือง	นครสวรรค์	๒๕.๗๐	๑๙.๑๓	๑๙.๐๘	๑๙.๐๖	๑๙.๐๒	ลดลง	-๖.๖๘
C.๑๓	เจ้าพระยา	สรรพยา	ชัยนาท	๑๖.๓๔	๘.๙๓	๘.๔๐	๘.๑๔	๘.๑๔	ทรงตัว	-๘.๒๐
M.๖A	มูล	สตึก	บุรีรัมย์	๗.๙๕	๐.๖๓	๐.๔๖	๐.๓๘	๐.๔๕	เพิ่มขึ้น	-๗.๕๐
M.๑๙๑	ลำตะคอง	เมือง	นครราชสีมา	๓.๕๐	๑.๓๔	๑.๔๕	๑.๕๐	๑.๓๔	ลดลง	-๒.๑๖
M.๗	มูล	เมือง	อุบลราชธานี	๗.๐๐	๓.๖๒	๓.๕๒	๓.๔๘	๓.๔๙	เพิ่มขึ้น	-๓.๕๑
M.๖๙	ลำเซบก	ตระการพืชผล	อุบลราชธานี	๙.๗๐	๓.๔๑	๓.๕๙	๓.๔๖	๓.๔๑	ลดลง	-๖.๒๙
X.๖๔	คลองท่ามะ	ท่ามะ	ชุมพร	๑๗.๑๓	๗.๖๕	๗.๗๔	๘.๐๒	๗.๗๔	ลดลง	-๙.๓๙
X.๑๔๙	คลองกลาย	นบพิตำ	นครศรีธรรมราช	๓๓.๙๖	๒๗.๑๙	๒๗.๕๕	๒๗.๓๙	๒๗.๒๗	ลดลง	-๖.๖๙
X.๒๗๔	แม่น้ำโก-ลก	แว้ง	นราธิวาส	๒๓.๕๐	๑๘.๘๔	๑๘.๗๕	๑๘.๕๙	๑๘.๔๗	ลดลง	-๕.๐๓
X.๓๗A	แม่น้ำตาปี	พระแสง	สุราษฎร์ธานี	๑๑.๗๐	๕.๓๗	๕.๕๙	๕.๘๔	๕.๘๐	ลดลง	-๕.๙๐

*** ยังไม่ได้รับรายงาน

๙. สถานการณ์น้ำในพื้นที่ลุ่มน้ำโขง ณ วันที่ ๒๑ สิงหาคม ๒๕๖๗ (คณะกรรมการอำนวยการแม่น้ำโขง)

สถานี	ระดับอ้างอิง (ม.รทก.)	ระดับตลิ่ง (ม.)	ระดับน้ำ (ม.)					เปรียบเทียบระดับตลิ่ง (ม.)	ผลต่างของระดับน้ำ (ม.)		แนวโน้ม
			๑๗ ส.ค.	๑๘ ส.ค.	๑๙ ส.ค.	๒๐ ส.ค.	๒๑ ส.ค.		๓ วันย้อนหลัง	๕ วันย้อนหลัง	
			อ.เชียงแสน จ.เชียงราย	๓๕๗.๑๑๐	๑๒.๘๐	๕.๗๘	๕.๗๐		๕.๖๖	๕.๗๑	
อ.เชียงคาน จ.เลย	๑๙๔.๑๑๘	๑๖.๐๐	๑๑.๒๓	๑๒.๑๑	๑๒.๕๐	๑๒.๕๑	๑๒.๗๐	-๓.๓	๐.๒๐	๑.๔๗	เพิ่มขึ้น
อ.เมือง จ.หนองคาย	๑๕๓.๖๔๘	๑๒.๒๐	๘.๔๕	๙.๐๒	๙.๘๔	๑๐.๒๐	๑๐.๓๒	-๑.๘๘	๐.๔๘	๑.๘๗	เพิ่มขึ้น
อ.เมือง จ.นครพนม	๑๓๒.๖๘๐	๑๒.๐๐	๘.๔๑	๘.๗๗	๘.๙๓	๙.๑๙	๙.๕๕	-๒.๔๕	๐.๖๒	๑.๑๔	เพิ่มขึ้น
อ.เมือง จ.มุกดาหาร	๑๒๔.๒๑๙	๑๒.๕๐	๘.๐๐	๘.๑๖	๘.๓๗	๘.๖๑	๘.๙๔	-๓.๕๖	๐.๕๗	๐.๙๔	เพิ่มขึ้น
อ.โขงเจียม จ.อุบลราชธานี	๘๙.๐๓๐	๑๔.๕๐	๙.๐๙	๙.๑๕	๙.๔๗	๙.๕๑	๙.๖๗	-๔.๘๓	๐.๒๐	๐.๕๘	เพิ่มขึ้น

***ไม่มีสถานการณ์

๑๐. สถานการณ์เตือนภัย Early Warning ณ วันที่ ๒๑ สิงหาคม ๒๕๖๗ (กรมทรัพยากรน้ำ)

การแจ้งเตือน	สถานี	การแจ้งเตือน	ช่วงเวลา
เตือนสีแดง (อพยพ)	บ้านน้ำมีด ตำบลเปือ อำเภอยางชุมน้อย จังหวัดน่าน	ปริมาณฝนสะสม ๑๒ ชั่วโมง ๑๒๘.๐ มิลลิเมตร	๒๑ ส.ค. ๖๗/๐๙.๑๘ น.
	บ้านสลี ตำบลทุ่งช้าง อำเภอยางชุมน้อย จังหวัดน่าน	ปริมาณฝนสะสม ๑๒ ชั่วโมง ๑๒๓.๐ มิลลิเมตร	๒๑ ส.ค. ๖๗/๐๙.๓๖ น.
	บ้านห้วยปุด ตำบลภูคา อำเภอปัว จังหวัดน่าน	ปริมาณฝนสะสม ๑๒ ชั่วโมง ๑๒๐.๐ มิลลิเมตร	๒๑ ส.ค. ๖๗/๐๙.๓๐ น.
	บ้านภูคา ตำบลงอบ อำเภอยางชุมน้อย จังหวัดน่าน	ปริมาณฝนสะสม ๑๒ ชั่วโมง ๑๒๗.๐ มิลลิเมตร	๒๑ ส.ค. ๖๗/๐๙.๕๐ น.
	บ้านสบขุ่น ตำบลปาคา อำเภอท่าวังผา จังหวัดน่าน	ปริมาณฝนสะสม ๑๒ ชั่วโมง ๑๒๑.๕ มิลลิเมตร	๒๑ ส.ค. ๖๗/๑๐.๓๐ น.
	บ้านปางสา ตำบลผาทอง อำเภอท่าวังผา จังหวัดน่าน	ค่าระดับน้ำ ๕.๐๑ เมตร ระดับวิกฤติ ๕.๐๐ เมตร	๒๑ ส.ค. ๖๗/๑๐.๓๐ น.
	บ้านขุนน้ำพริก ตำบลนาไร่หลวง อำเภอสองแคว จังหวัดน่าน	ปริมาณฝนสะสม ๑๒ ชั่วโมง ๑๒๐.๐ มิลลิเมตร	๒๑ ส.ค. ๖๗/๑๐.๕๒ น.
	บ้านไร่รวงทอง ตำบลปัว อำเภอปัว จังหวัดน่าน	ปริมาณฝนสะสม ๑๒ ชั่วโมง ๑๒๐.๐ มิลลิเมตร	๒๑ ส.ค. ๖๗/๑๑.๕๐ น.
	บ้านนาผา ตำบลจอมพระ อำเภอท่าวังผา จังหวัดน่าน	ปริมาณฝนสะสม ๑๒ ชั่วโมง ๑๒๐.๐ มิลลิเมตร	๒๑ ส.ค. ๖๗/๑๒.๐๐ น.
	บ้านคอนสถาน๑ ตำบลสถาน อำเภอปัว จังหวัดน่าน	ปริมาณฝนสะสม ๑๒ ชั่วโมง ๑๒๐.๐ มิลลิเมตร	๒๑ ส.ค. ๖๗/๑๑.๕๗ น.
	บ้านร่มโพธิ์เงิน ตำบลปอ อำเภอเวียงแก่น จังหวัดเชียงราย	ปริมาณฝนสะสม ๑๒ ชั่วโมง ๑๒๓.๕ มิลลิเมตร	๒๑ ส.ค. ๖๗/๑๒.๑๑ น.
	บ้านผาตั้ง ตำบลปอ อำเภอเวียงแก่น จังหวัดเชียงราย	ปริมาณฝนสะสม ๑๒ ชั่วโมง ๑๔๔.๐ มิลลิเมตร	๒๑ ส.ค. ๖๗/๑๒.๒๐ น.
	บ้านงอบเหนือ ตำบลงอบ อำเภอยางชุมน้อย จังหวัดน่าน	ปริมาณฝนสะสม ๑๒ ชั่วโมง ๑๕๓.๕ มิลลิเมตร	๒๑ ส.ค. ๖๗/๑๒.๒๐ น.
	บ้านร่มฟ้าทอง ตำบลปอ อำเภอเวียงแก่น จังหวัดเชียงราย	ปริมาณฝนสะสม ๑๒ ชั่วโมง ๑๒๔.๕ มิลลิเมตร	๒๑ ส.ค. ๖๗/๑๒.๕๗ น.
	บ้านห้วยห่าน ตำบลปอ อำเภอเวียงแก่น จังหวัดเชียงราย	ปริมาณฝนสะสม ๑๒ ชั่วโมง ๑๒๗.๐ มิลลิเมตร	๒๑ ส.ค. ๖๗/๑๓.๐๒ น.
	บ้านเวียง ตำบลป่าตาล อำเภอขุนตาล จังหวัดเชียงราย	ปริมาณฝนสะสม ๑๒ ชั่วโมง ๑๒๐.๐ มิลลิเมตร	๒๑ ส.ค. ๖๗/๑๔.๒๗ น.
	เตือนสีเหลือง (เตือนภัย)	บ้านน้ำเสี้ยว ตำบลปอน อำเภอยางชุมน้อย จังหวัดน่าน	ปริมาณฝนสะสม ๑๒ ชั่วโมง ๑๐๐.๐ มิลลิเมตร
บ้านถ้ำจอมศรี ตำบลบ้านถ้ำ อำเภอดอกคำใต้ จังหวัดพะเยา		ปริมาณฝนสะสม ๑๒ ชั่วโมง ๙๗.๕ มิลลิเมตร	๒๑ ส.ค. ๖๗/๐๙.๕๕ น.
บ้านหนองบัว* ตำบลลิม อำเภอปง จังหวัดพะเยา		ปริมาณฝนสะสม ๑๒ ชั่วโมง ๑๐๐.๐ มิลลิเมตร	๒๑ ส.ค. ๖๗/๐๙.๕๓ น.
บ้านน้ำตัม ตำบลผาซำน้อย อำเภอปง จังหวัดพะเยา		ปริมาณฝนสะสม ๑๒ ชั่วโมง ๑๐๑.๕ มิลลิเมตร	๒๑ ส.ค. ๖๗/๐๙.๕๓ น.
บ้านปางจุ่น ตำบลหนองหล่ม อำเภอดอกคำใต้ จังหวัดพะเยา		ปริมาณฝนสะสม ๑๒ ชั่วโมง ๙๙.๐ มิลลิเมตร	๒๑ ส.ค. ๖๗/๑๐.๐๒ น.
บ้านนาเปือ ตำบลปอเกลือใต้ อำเภอปง จังหวัดน่าน		ปริมาณฝนสะสม ๑๒ ชั่วโมง ๙๗.๕ มิลลิเมตร	๒๑ ส.ค. ๖๗/๑๐.๑๐ น.
บ้านปางเปือ ตำบลสะเนียน อำเภอเมืองน่าน จังหวัดน่าน		ปริมาณฝนสะสม ๑๒ ชั่วโมง ๙๘.๕ มิลลิเมตร	๒๑ ส.ค. ๖๗/๑๐.๐๘ น.
บ้านสันติสุข ตำบลแสนทอง อำเภอท่าวังผา จังหวัดน่าน		ปริมาณฝนสะสม ๑๒ ชั่วโมง ๙๙.๕ มิลลิเมตร	๒๑ ส.ค. ๖๗/๑๐.๕๕ น.
บ้านห้วยท่า ตำบลไชยวัฒนา อำเภอปัว จังหวัดน่าน		ปริมาณฝนสะสม ๑๒ ชั่วโมง ๙๙.๐ มิลลิเมตร	๒๑ ส.ค. ๖๗/๑๐.๔๑ น.
บ้านใหม่ดอนแก้ว ตำบลทาเหนือ อำเภอแม่อน จังหวัดเชียงใหม่		ปริมาณฝนสะสม ๑๒ ชั่วโมง ๙๗.๕ มิลลิเมตร	๒๑ ส.ค. ๖๗/๑๑.๐๕ น.
บ้านแหน ๒ ตำบลผาตอง อำเภอท่าวังผา จังหวัดน่าน		ปริมาณฝนสะสม ๑๒ ชั่วโมง ๙๘.๐ มิลลิเมตร	๒๑ ส.ค. ๖๗/๑๑.๑๐ น.
บ้านฮวก ตำบลภูซาง อำเภอภูซาง จังหวัดพะเยา		ปริมาณฝนสะสม ๑๒ ชั่วโมง ๑๐๕.๐ มิลลิเมตร	๒๑ ส.ค. ๖๗/๑๑.๔๘ น.
บ้านขุนห้วยไคร้ ตำบลต๋ำ อำเภอเทิง จังหวัดเชียงราย		ปริมาณฝนสะสม ๑๒ ชั่วโมง ๑๐๔.๕ มิลลิเมตร	๒๑ ส.ค. ๖๗/๑๒.๒๗ น.
บ้านขุนต้า ตำบลต๋ำ อำเภอเทิง จังหวัดเชียงราย		ปริมาณฝนสะสม ๑๒ ชั่วโมง ๑๐๖.๕ มิลลิเมตร	๒๑ ส.ค. ๖๗/๑๓.๒๗ น.
บ้านสองแคว ตำบลนาไร่หลวง อำเภอสองแคว จังหวัดน่าน		ค่าระดับน้ำ ๔.๐๑ เมตร ระดับวิกฤติ ๕.๐๐ เมตร	๒๑ ส.ค. ๖๗/๑๓.๓๐ น.
บ้านนาหนูน ตำบลภูซาง อำเภอภูซาง จังหวัดพะเยา		ปริมาณฝนสะสม ๑๒ ชั่วโมง ๑๑๕.๐ มิลลิเมตร	๒๑ ส.ค. ๖๗/๑๓.๕๐ น.
บ้านป่าแดงใหม่ ตำบลยางฮอม อำเภอขุนตาล จังหวัดเชียงราย		ปริมาณฝนสะสม ๑๒ ชั่วโมง ๙๙.๐ มิลลิเมตร	๒๑ ส.ค. ๖๗/๑๔.๒๖ น.
เตือนสีเขียว (เฝ้าระวัง)	บ้านสบป็น ตำบลห้วยโก๋น อำเภอเฉลิมพระเกียรติ จังหวัดน่าน	ปริมาณฝนสะสม ๑๒ ชั่วโมง ๘๓.๕ มิลลิเมตร	๒๑ ส.ค. ๖๗/๐๙.๔๐ น.
	บ้านสบมาง ตำบลภูฟ้า อำเภอปง จังหวัดน่าน	ปริมาณฝนสะสม ๑๒ ชั่วโมง ๘๒.๕ มิลลิเมตร	๒๑ ส.ค. ๖๗/๑๐.๐๐ น.
	บ้านทุ่งผ่ง ตำบลทุ่งศรีทอง อำเภอเวียงสา จังหวัดน่าน	ปริมาณฝนสะสม ๑๒ ชั่วโมง ๘๒.๕ มิลลิเมตร	๒๑ ส.ค. ๖๗/๑๐.๐๓ น.
	บ้านด้าม ตำบลปอสะก อำเภอเมืองน่าน จังหวัดน่าน	ปริมาณฝนสะสม ๑๒ ชั่วโมง ๘๓.๐ มิลลิเมตร	๒๑ ส.ค. ๖๗/๑๐.๑๐ น.
	บ้านห้วยละแบ่ ตำบลสะเนียน อำเภอเมืองน่าน จังหวัดน่าน	ปริมาณฝนสะสม ๑๒ ชั่วโมง ๘๓.๐ มิลลิเมตร	๒๑ ส.ค. ๖๗/๑๐.๑๕ น.
	บ้านห้วยปุก ตำบลสะเนียน อำเภอเมืองน่าน จังหวัดน่าน	ปริมาณฝนสะสม ๑๒ ชั่วโมง ๘๓.๕ มิลลิเมตร	๒๑ ส.ค. ๖๗/๑๐.๕๐ น.
	บ้านขุนกำลัง ตำบลขุนคว อำเภอปง จังหวัดพะเยา	ปริมาณฝนสะสม ๑๒ ชั่วโมง ๘๒.๕ มิลลิเมตร	๒๑ ส.ค. ๖๗/๑๐.๔๕ น.
	บ้านห้วยน้ำ ตำบลพงษ์ อำเภอสันติสุข จังหวัดน่าน	ปริมาณฝนสะสม ๑๒ ชั่วโมง ๘๓.๐ มิลลิเมตร	๒๑ ส.ค. ๖๗/๑๐.๔๕ น.
	บ้านผาตูป ตำบลผาสิงห์ อำเภอเมืองน่าน จังหวัดน่าน	ปริมาณฝนสะสม ๑๒ ชั่วโมง ๘๒.๕ มิลลิเมตร	๒๑ ส.ค. ๖๗/๑๐.๕๕ น.
	บ้านน้ำไคร้ ตำบลยม อำเภอท่าวังผา จังหวัดน่าน	ปริมาณฝนสะสม ๑๒ ชั่วโมง ๘๓.๕ มิลลิเมตร	๒๑ ส.ค. ๖๗/๑๑.๐๗ น.
	บ้านปางสำน ตำบลยอด อำเภอสองแคว จังหวัดน่าน	ปริมาณฝนสะสม ๑๒ ชั่วโมง ๘๓.๐ มิลลิเมตร	๒๑ ส.ค. ๖๗/๑๒.๒๐ น.
	บ้านสา ตำบลทุ่งกล้วย อำเภอภูซาง จังหวัดพะเยา	ปริมาณฝนสะสม ๑๒ ชั่วโมง ๙๐.๐ มิลลิเมตร	๒๑ ส.ค. ๖๗/๑๒.๔๗ น.
	บ้านผาแล ตำบลปอ อำเภอเวียงแก่น จังหวัดเชียงราย	ค่าระดับน้ำ ๒.๖๓ เมตร ระดับวิกฤติ ๔.๐๐ เมตร	๒๑ ส.ค. ๖๗/๑๒.๓๕ น.
	บ้านชมพู ตำบลอายนานา อำเภอเวียงสา จังหวัดน่าน	ปริมาณฝนสะสม ๑๒ ชั่วโมง ๘๒.๕ มิลลิเมตร	๒๑ ส.ค. ๖๗/๑๓.๑๕ น.
	บ้านบ่อสี่เหลี่ยม ตำบลปางเตา อำเภอจาง จังหวัดลำปาง	ปริมาณฝนสะสม ๑๒ ชั่วโมง ๘๒.๕ มิลลิเมตร	๒๑ ส.ค. ๖๗/๑๔.๐๐ น.
	บ้านผาลาด ตำบลหาว อำเภอเทิง จังหวัดเชียงราย	ปริมาณฝนสะสม ๑๒ ชั่วโมง ๘๕.๐ มิลลิเมตร	๒๑ ส.ค. ๖๗/๑๔.๐๕ น.
	บ้านข่อย ตำบลบ้านร้อง อำเภอจาง จังหวัดลำปาง	ค่าระดับน้ำ ๒.๗๐ เมตร ระดับวิกฤติ ๔.๕๐ เมตร	๒๑ ส.ค. ๖๗/๑๔.๕๒ น.

***สำนักงานทรัพยากรน้ำภาคที่เกี่ยวข้องได้ดำเนินการแจ้งอาสาสมัครและเครือข่าย รวมถึงหน่วยงานที่เกี่ยวข้องในพื้นที่เสี่ยงภัยแล้ว

๑๑. พื้นที่ติดตามและเฝ้าระวังสถานการณ์ธรณีพิบัติภัย ณ วันที่ ๒๑ สิงหาคม ๒๕๖๗ (กรมทรัพยากรธรณี)

เนื่องจากในพื้นที่เสี่ยงภัยแผ่นดินถล่มมีฝนตกหนักต่อเนื่อง ประกอบกับมีพื้นที่คาดการณ์ปริมาณน้ำฝนที่อาจก่อให้เกิดแผ่นดินถล่มล่วงหน้า โดยเฉพาะในบริเวณภาคเหนือ จังหวัดแม่ฮ่องสอน เชียงใหม่ เชียงราย น่าน พะเยา เพชรบูรณ์ ภาคกลาง จังหวัดสระบุรี ภาคใต้ จังหวัดชุมพร นครศรีธรรมราช และสุราษฎร์ธานี ศูนย์ปฏิบัติการธรณีพิบัติภัยจึงได้ทำการเฝ้าระวังและติดตามสถานการณ์ธรณีพิบัติภัยแผ่นดินถล่มและน้ำป่าไหลหลากเป็นพิเศษและจะทำการแจ้งอาสาสมัครเครือข่ายในพื้นที่เสี่ยงภัยต่อไป

๑๒. เหตุการณ์วิกฤตน้ำปัจจุบัน ณ วันที่ ๒๑ สิงหาคม ๒๕๖๗ [เวลา ๐๘.๐๐ น.- ๑๕.๐๐ น. (วันนี้)]

ไม่มีสถานการณ์น้ำ

๑๓. สถานการณ์ภาวะน้ำท่วม และสถานการณ์ฝนแล้ง/ฝนทิ้งช่วง ณ วันที่ ๒๑ สิงหาคม ๒๕๖๗ (ปก.)

สถานการณ์สาธารณภัย

อุทกภัย ร่องมรสุมกำลังปานกลางพาดผ่านภาคเหนือตอนบน และตอนบนของภาคตะวันออกเฉียงเหนือ เข้าสู่หย่อมความกดอากาศต่ำบริเวณประเทศเวียดนามตอนบนและอ่าวตังเกี๋ย ประกอบกับมรสุมตะวันตกเฉียงใต้ยังคงพัดปกคลุมทะเลอันดามัน ประเทศไทย และอ่าวไทย ในขณะที่มีแนวพัดสอบของลมตะวันออกเฉียงใต้และลมตะวันตกเฉียงใต้ในระดับบนปกคลุมภาคตะวันออกเฉียงเหนือ ทำให้เกิดน้ำท่วมฉับพลัน และน้ำป่าไหลหลาก ระหว่างวันที่ ๑๖ - ๒๑ ส.ค. ๖๗ มีสถานการณ์ในพื้นที่ ๘ จ. (เพชรบูรณ์ เชียงราย เชียงใหม่ น่าน พะเยา อุตรธานี ระยอง ภูเก็ต) ๓๔ อ. ๗๔ ต. ๒๑๑ ม. บ้านเรือนได้รับผลกระทบ ๓,๒๓๑ ครัวเรือน ไม่มีผู้ได้รับบาดเจ็บและเสียชีวิต ปัจจุบันยังคงมีสถานการณ์ในพื้นที่ ๓ จ. (อุตรธานี พะเยา เชียงราย) ๑๒ อ. ๓๔ ต. ๑๐๔ ม. บ้านเรือนได้รับผลกระทบ ๖๘๘ ครัวเรือน

๑๔. ลักษณะอากาศ ๗ วันข้างหน้า (ระหว่างวันที่ ๒๑ - ๒๗ สิงหาคม ๒๕๖๗)

ร่องมรสุมพาดผ่านตอนบนภาคเหนือ และประเทศลาว ประกอบกับมรสุมตะวันตกเฉียงใต้พัดปกคลุมทะเลอันดามัน ประเทศไทย และอ่าวไทย ตลอดช่วง ลักษณะเช่นนี้ทำให้มีฝนตกหนักบางแห่งในภาคเหนือ และภาคตะวันออกเฉียงเหนือ ตลอดช่วง ประกอบกับในช่วงวันที่ ๒๒ - ๒๔ ส.ค. ๖๗ จะมีแนวพัดสอบของลมตะวันออกเฉียงใต้และลมตะวันตกเฉียงใต้ในระดับบน ปกคลุมภาคตะวันออกเฉียงเหนือ ลักษณะเช่นนี้ ทำให้ประเทศไทยมีฝนตกหนักบางแห่ง และมีฝนตกหนักถึงหนักมากในภาคเหนือ และภาคตะวันออกเฉียงเหนือ ส่วนในช่วงวันที่ ๒๔ - ๒๗ ส.ค. ๖๗ มรสุมตะวันตกเฉียงใต้ที่พัดปกคลุมทะเลอันดามัน และอ่าวไทย จะเริ่มมีกำลังแรงขึ้น ทำให้ภาคใต้มีฝนตกหนักบางแห่ง สำหรับคลื่นลมบริเวณทะเลอันดามันตอนบนมีกำลังแรงขึ้น โดยบริเวณทะเลอันดามันตอนบนมีคลื่นสูง ๑ - ๒ เมตร ห่างฝั่งและบริเวณที่มีฝนฟ้าคะนองคลื่นสูงมากกว่า ๒ เมตร

๑๕. ความช่วยเหลือพื้นที่ประสบปัญหาภัยน้ำท่วมสะสมของกรมทรัพยากรน้ำ

ความช่วยเหลือในพื้นที่ประสบปัญหาภัยท่วม ตั้งแต่วันที่ ๑ ตุลาคม ๒๕๖๖ - ๒๑ สิงหาคม ๒๕๖๗

หน่วยงาน	จังหวัด	ปริมาณการสูบน้ำ (ลบ.ม.)	ปริมาณการแจกจ่ายน้ำสะอาด (ลิตร)	ประโยชน์ที่ได้รับ			
				อุปโภค-บริโภค		พื้นที่เกษตร (ไร่)	
				ครัวเรือน	ประชากร	ไร่	ชนิดพืช
สทน.๑	ลำปาง	-	๖๐,๐๐๐	๑๕๐	๔๒๐	-	-
	เชียงราย	๘๕,๕๐๐	-	๖๐๙	๑,๘๒๗	๑,๐๐๐	นาข้าว
สทน.๒	กรุงเทพมหานคร	๑,๗๓๓,๔๐๐	-	๑,๙๐๐	๓,๗๐๐	-	-
	นครสวรรค์	๔๖๖,๕๖๐	-	๓๕๓	๑,๓๐๕	๒,๗๐๐	นาข้าว
	สระบุรี	๓๖๐,๗๒๐	-	๖,๘๐๐	๑๖,๐๐๐	๑๖,๐๐๐	นาข้าว
	เพชรบูรณ์	๑๒,๙๖๐	-	-	๗๐๐	-	-
สทน.๓	สกลนคร	๓๕,๖๔๐	-	๒๐๐	๑,๐๐๐	๗๐๐	นาข้าว
	อุตรธานี	๔,๑๖๙,๖๑๖	-	๑๐,๐๗๑	๒๓,๗๕๕	-	-
สทน.๔	ขอนแก่น	๘,๑๒๗,๖๐๐	-	๔๖,๗๓๔	๗๓,๔๐๒	-	-
	มหาสารคาม	๑๘๖,๐๐๐	-	๑๒๐	๔๙๐	-	-
สทน.๕	นครราชสีมา	๑,๓๓๓,๘๐๐	-	๕,๒๙๘	๑๖,๑๖๒	-	-

สทท.๖	ปราจีนบุรี	๙๘๘,๓๒๐	-	๔๒๒	๑,๘๓๘	๗,๘๑๒	นาข้าว
	ระยอง	๕๙๘,๕๐๐	-	๑๗,๑๐๐	๕๐,๑๒๒	-	-
	สระแก้ว	๕๘๘,๒๐๐	-	๑,๑๘๑	๓,๓๗๖	๑,๔๐๐	นาข้าว
	ฉะเชิงเทรา	๑๑๒,๐๐๐	-	๘๕	๒๓๒	๑,๕๐๐	นาข้าว
สทท.๗	ราชบุรี	๒,๘๖๐,๒๕๐	-	๒,๗๓๕	๘,๐๒๐	๓,๒๗๙	ฝรั่ง,มะพร้าว
	สุพรรณบุรี	๗๐๖,๗๔๐	-	๑,๘๑๗	๕,๙๕๙	๑๕,๐๐๐	นาข้าว
	นครปฐม	-	-	-	-	-	
สทท.๘	สงขลา	๑,๒๘๙,๕๒๐	-	๒,๗๘๙	๙,๗๘๕	๑๑,๑๒๕	สวนยางพารา สวนมะพร้าว ไร่นา กล้าย ปาล์ม
	พัทลุง	๔๔,๕๕๐	-	๑,๔๔๒	๕,๗๒๔	๓๑๕	สวนยางพารา สวนมะพร้าว ไร่นา กล้าย ปาล์ม บ้านเรือน เทศบาลเมืองพัทลุง
	ปัตตานี	๑๒๑,๕๐๐	-	๑,๔๐๐	๖,๐๐๐	๒,๘๐๐	ไร่อ้อย เลี้ยงสัตว์ (เป็ด ไก่ แพะ)
สทท.๙	อุดรดิตถ์	-	-	-	-	-	
	พิจิตร	-	-	-	-	-	
	สุโขทัย	๗๖๐,๙๘๐	-	๘,๒๓๘	๑๕,๐๗๘	๑๐,๗๐๐	นาข้าว,ผักบุ้งเมล็ด,มะม่วง, พืชผักสวนครัว
	พิษณุโลก	๙๐,๒๔๐	-	-	๒,๓๔๒	-	-
สทท.๑๐	ชุมพร	-	๑,๐๐๐	๖๐	๑๗๕	-	-
	ภูเก็ต	๑๓,๑๐๐	-	๑,๑๑๐	๓,๖๔๔	-	
สทท.๑๑	อุบลราชธานี	๑,๙๐๐,๘๐๐	-	๑๐,๘๙๖	๒๖,๐๔๑	-	-
	๒๘ จังหวัด	๒๖,๕๘๖,๔๙๖	๖๑,๐๐๐	๑๒๑,๕๑๐	๒๗๗,๐๙๗	๗๔,๓๓๑	-

.....

จึงเรียนมาเพื่อโปรดทราบ

นายภาคล ถาวรฤชรัตน์
อธิบดีกรมทรัพยากรน้ำ
ประธานคณะทำงานศูนย์ปฏิบัติการ
ทรัพยากรธรรมชาติและสิ่งแวดล้อม (ด้านทรัพยากรน้ำ)