



รายงานการเฝ้าระวังติดตามสถานการณ์น้ำและความช่วยเหลือ  
ศูนย์ปฏิบัติการทรัพยากรธรรมชาติและสิ่งแวดล้อม (ด้านทรัพยากรน้ำ)  
กระทรวงทรัพยากรธรรมชาติและสิ่งแวดล้อม



กองวิเคราะห์และประเมินสถานการณ์น้ำ กรมทรัพยากรน้ำ

โทรศัพท์ ๐ ๒๒๗๑ ๖๐๐๐ ต่อ ๖๔๔๕ โทรสาร ๐ ๒๒๗๘ ๖๖๒๙ www.dwr.go.th IDLine: mekhalawoc Email: mekhala@dwr.mail.go.th

รายงานฉบับที่ ๔๒๑/๒๕๖๗

เวลา ๐๘.๐๐ น.

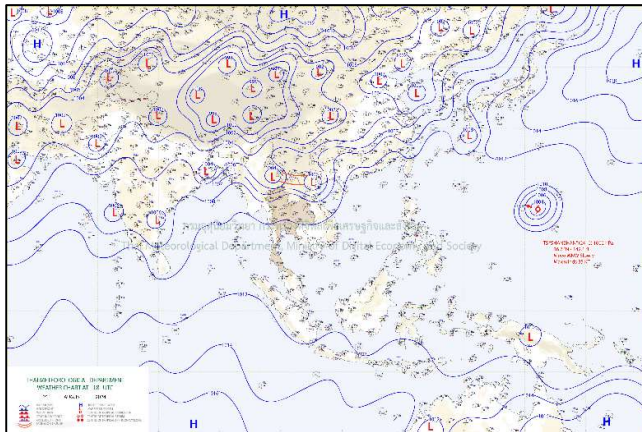
วันที่ ๒๒ สิงหาคม ๒๕๖๗

เรียน รมว.ทส. เลขาธิการ รมว.ทส. ที่ปรึกษา รมว.ทส. ปกท.ทส. รอง ปกท.ทส. อทน. อทบ. และหน่วยงานที่เกี่ยวข้อง

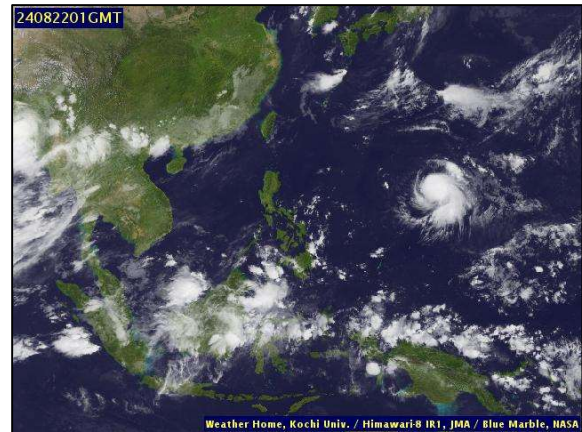
**๑. สถานะอากาศ เวลา ๐๕.๐๐ น.** (กรมอุตุนิยมวิทยา)

พยากรณ์อากาศ ๒๔ ชั่วโมงข้างหน้า ภาคเหนือตอนบนมีฝนตกต่อเนื่องหลายพื้นที่ โดยมีฝนตกหนักถึงหนักมากบางแห่ง ส่วนภาคตะวันออกเฉียงเหนือฝนตกหนักบางพื้นที่ ขอให้ประชาชนในบริเวณดังกล่าวระวังอันตรายจากฝนตกหนักถึงหนักมากและฝนที่ตกสะสม ซึ่งอาจทำให้เกิดน้ำท่วมฉับพลันและน้ำป่าไหลหลาก โดยเฉพาะพื้นที่ลาดเชิงเขาใกล้ทางน้ำไหลผ่าน และพื้นที่ลุ่มไว้ด้วย ทั้งนี้เนื่องจากร่องมรสุมพาดผ่านตอนบนของภาคเหนือและประเทศลาวตอนบน เข้าสู่หย่อมความกดอากาศต่ำบริเวณประเทศเวียดนามตอนบน ประกอบกับมีแนวพัดสอบของลมตะวันออกเฉียงใต้และลมตะวันตกเฉียงใต้ ในระดับบนปกคลุมภาคตะวันออกเฉียงเหนือตอนบน ในขณะที่มรสุมตะวันตกเฉียงใต้ยังคงพัดปกคลุมทะเลอันดามัน ประเทศไทย และอ่าวไทย

สำหรับบริเวณทะเลอันดามันและอ่าวไทย ทะเลมีคลื่นสูงประมาณ ๑ เมตร บริเวณที่มีฝนฟ้าคะนองคลื่นสูงมากกว่า ๑ เมตร ขอให้ชาวเรือหลีกเลี่ยงการเดินเรือในบริเวณที่มีฝนฟ้าคะนองไว้ด้วย

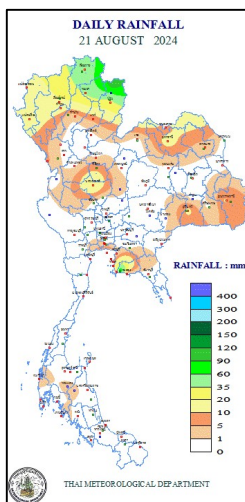


แผนที่อากาศ วันที่ ๒๒ ส.ค. ๒๕๖๗ เวลา ๐๑.๐๐ น.



ภาพถ่ายดาวเทียม วันที่ ๒๒ ส.ค. ๒๕๖๗ เวลา ๐๘.๐๐ น.

**๒. ปริมาณฝนสะสม ณ เวลา ๐๗.๐๐ น.(เมื่อวาน) - ๐๗.๐๐ น.(วันนี้)** (กรมอุตุนิยมวิทยา)



จุดตรวจวัด	ปริมาณฝน (มม.)
จ.ระยอง (ห้วยโป่ง สกษ.)	๘๒.๖
จ.น่าน (ท่าวังผา)	๖๑.๙
จ.เชียงราย (สกษ.)	๔๔.๘
จ.พะเยา	๓๘.๖
จ.เชียงราย	๓๘.๒
จ.เชียงใหม่ (ดอยอ่างขาง)	๓๕.๘
จ.น่าน (สกษ.)	๓๕.๑

### ๓. ปริมาณฝนสะสมของพื้นที่ลาดเชิงเขา ๑๒ ชม. ที่ผ่านมา (กรมทรัพยากรน้ำ)

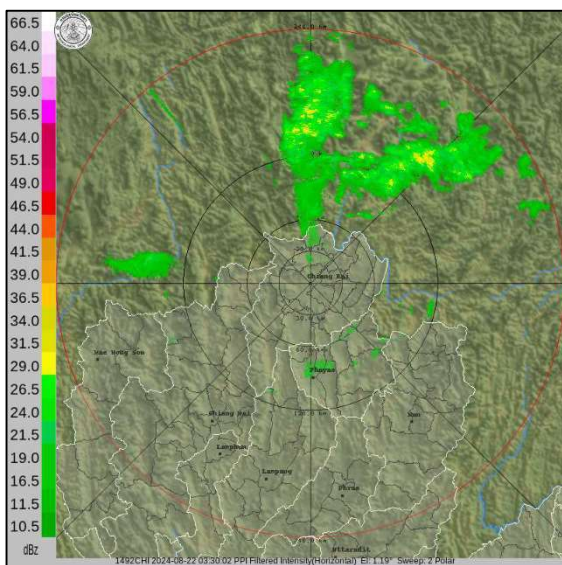
รหัสสถานี	จุดตรวจวัด	ปริมาณฝน (มม./๑๒ ชม.)
STN๑๘๖๑	บ้านแม่จิว ต.ปง อ.ปง จ.พะเยา	๒๑๗.๕
STN๐๑๖๙	บ้านผาเวียง ต.ภูคา อ.ปัว จ.น่าน	๑๘๖.๕
STN๐๒๔๒	บ้านฮวก ต.ภูซาง อ.ภูซาง จ.พะเยา	๑๗๐.๐
STN๐๒๓๘	บ้านผาดั้ง ต.ปอ อ.เวียงแก่น จ.เชียงราย	๑๖๘.๐
STN๐๓๖๐	บ้านหลวง ต.ศรี้ง อ.เชียงของ จ.เชียงราย	๑๖๗.๕
STN๑๔๕๖	บ้านไคร้ ต.ตับเต่า อ.เทิง จ.เชียงราย	๑๖๓.๐
STN๑๘๕๘	บ้านปางง่า ต.ร่มเย็น อ.เชียงคำ จ.พะเยา	๑๖๒.๐
STN๐๘๖๙	บ้านขุนต้า ต.ตับเต่า อ.เทิง จ.เชียงราย	๑๕๔.๐
STN๐๓๙๙	บ้านร่มโพธิ์เงิน ต.ปอ อ.เวียงแก่น จ.เชียงราย	๑๕๐.๐
STN๐๔๙๑	บ้านห้วยเหมือง ต.นาขา อ.หลังสวน จ.ชุมพร	๑๔๗.๐

### ๔. ค่าความชื้นในดิน (กรมทรัพยากรน้ำ/คณะกรรมการแม่น้ำโขง)

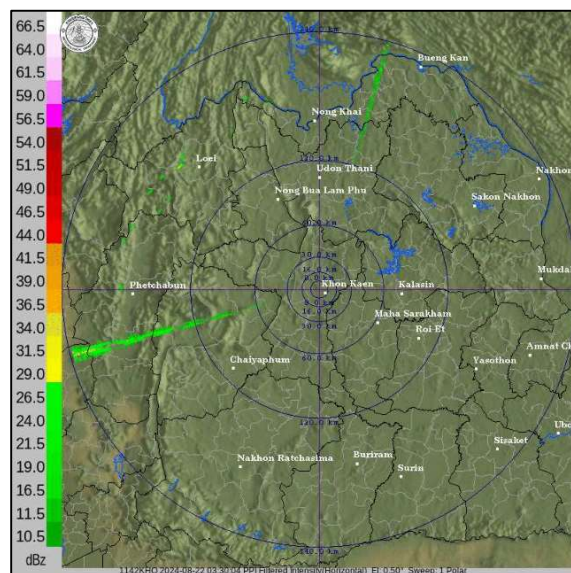
ภูมิภาค	ความชื้นในดิน [-] ๑๘ มิ.ย. ๖๗	ความชื้นในดิน [-] ๑๘ ก.ค. ๖๗	แนวโน้ม
เหนือ	ค่าความชื้นในดินมาก	ค่าความชื้นในดินน้อย	ลดลง
กลาง	ค่าความชื้นในดินมาก	ค่าความชื้นในดินมาก	เพิ่มขึ้น
ตะวันออกเฉียงเหนือ	ค่าความชื้นในดินมาก	ค่าความชื้นในดินมาก	เพิ่มขึ้น
ตะวันออก	ค่าความชื้นในดินมาก	ค่าความชื้นในดินมาก	เพิ่มขึ้น
ตะวันตก	ค่าความชื้นในดินน้อยสุด	ค่าความชื้นในดินน้อย	ทรงตัว
ใต้	ค่าความชื้นในดินน้อย	ค่าความชื้นในดินมาก	เพิ่มขึ้น

หมายเหตุ : ความชื้นในดิน ๕ ระดับ มากสุด มาก ปานกลาง น้อย น้อยสุด

### ๕. เรดาร์ตรวจอากาศ ณ วันที่ ๒๒ สิงหาคม ๒๕๖๗ (กรมอุตุนิยมวิทยา)



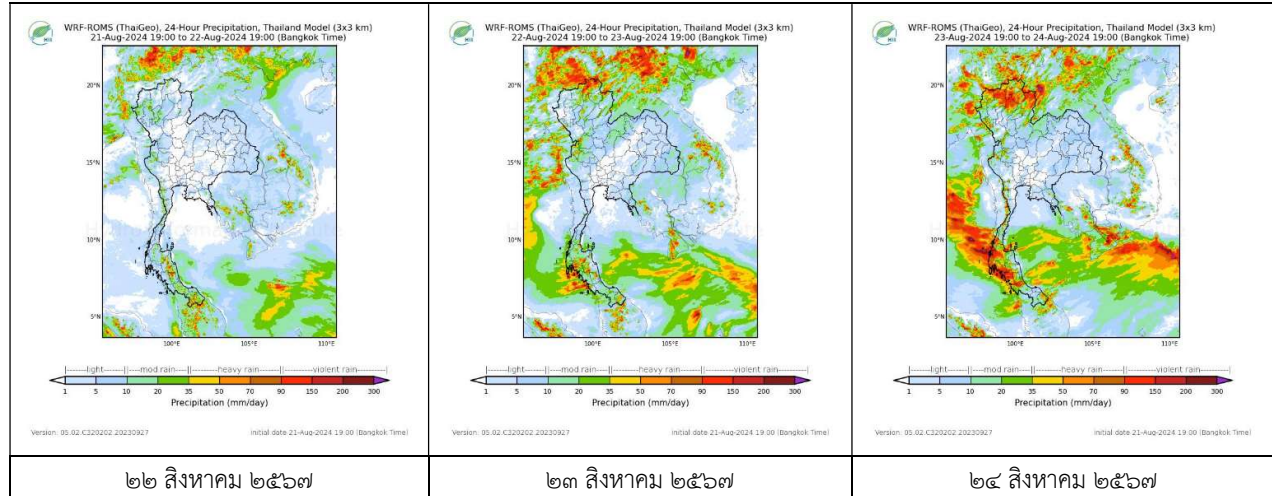
สถานีเชียงราย เวลา ๑๐.๓๐ น.



สถานีขอนแก่น เวลา ๑๐.๓๐ น.

จากเรดาร์ตรวจอากาศพบกลุ่มเมฆฝนบริเวณภาคเหนือ ภาคตะวันออกเฉียงเหนือ ภาคตะวันออก ของประเทศไทย

**๖. แผนภาพคาดการณ์ฝนล่วงหน้า ๓ วัน** (สถาบันสารสนเทศทรัพยากรน้ำ (องค์การมหาชน))



**๗. สถานการณ์น้ำในแหล่งเก็บกักน้ำ ณ วันที่ ๒๑ สิงหาคม ๒๕๖๗** (กรมชลประทาน กรมทรัพยากรน้ำ และสทช.)

๗.๑ ปริมาณน้ำในอ่างฯ ๔๒,๓๑๘ ล้าน ลบ.ม. คิดเป็นร้อยละ ๖๐ (ปริมาณน้ำใช้การได้ ๑๘,๗๘๐ ล้าน ลบ.ม. คิดเป็นร้อยละ ๔๐) ปริมาณน้ำในอ่างฯ เทียบกับปี ๒๕๖๖ (๓๙,๐๘๙ ล้าน ลบ.ม. คิดเป็นร้อยละ ๕๕ มากกว่าปี ๒๕๖๖ จำนวน ๓,๒๒๙ ล้าน ลบ.ม. ปริมาณน้ำไหลลงอ่างฯ จำนวน ๒๗๕.๕๘ ล้าน ลบ.ม. ปริมาณน้ำระบายจำนวน ๙๙.๐๗ ล้าน ลบ.ม. สามารถรับน้ำได้อีก ๒๘,๖๐๘ ล้าน ลบ.ม.

อ่างเก็บน้ำ	ความจุที่ รณก. (ล้าน ลบ.ม.)	ปริมาตร น้ำในอ่าง		ปริมาตร น้ำใช้การได้		ปริมาตร น้ำไหลลงอ่าง		ปริมาตร น้ำระบาย		ปริมาตรน้ำ รับได้อีก (ล้าน ม. <sup>๓</sup> ) <small>(ความจุที่ รณก. ปริมาตรน้ำ ปัจจุบัน)</small>
		ปริมาตร (ล้าน ม. <sup>๓</sup> )	% น้ำ เก็บ กัก	ปริมาตร (ล้าน ม. <sup>๓</sup> )	% น้ำใช้ การ	วันนี้ (ล้าน ม. <sup>๓</sup> )	เมื่อวาน (ล้าน ม. <sup>๓</sup> )	วันนี้ (ล้าน ม. <sup>๓</sup> )	เมื่อวาน (ล้าน ม. <sup>๓</sup> )	
๑.ภูมิพล	๑๓,๔๖๒	๕,๗๖๖	๔๓	๑,๙๖๖	๒๐	๓๐.๒๙	๓๑.๗๙	๕.๐๐	๕.๐๐	๗,๖๙๖
๒.สิริกิติ์	๙,๕๑๐	๕,๘๖๘	๖๒	๓,๐๑๘	๔๕	๗๓.๑๕	๙๑.๐๑	๗.๐๐	๗.๐๐	๓,๖๔๒
๓.จุฬารัตน์	๑๖๔	๗๐	๔๓	๓๓	๒๖	๐.๓๘	๐.๓๓	๐.๐๐	๐.๐๐	๙๔
๔.อุบลรัตน์	๒,๔๓๑	๖๐๐	๒๕	๑๘	๑	๖.๔๙	๓.๔๖	๔.๐๐	๔.๐๗	๑,๘๓๑
๕.ลำปาว	๑,๙๘๐	๑,๐๔๗	๕๓	๙๔๗	๕๐	๔๙.๐๖	๗๒.๖๒	๙.๖๕	๑๐.๓๒	๙๓๓
๖.สิรินธร	๑,๙๖๖	๑,๑๒๕	๕๗	๒๙๓	๒๖	๕.๖๘	๓.๖๕	๑.๐๑	๑.๐๓	๘๔๑
๗.ป่าสักชลสิทธิ์	๙๖๐	๒๗๕	๒๙	๒๗๒	๒๘	๑๑.๒๗	๕.๑๑	๘.๖๖	๘.๖๗	๖๘๕
๘.ศรีนครินทร์	๑๗,๗๔๕	๑๓,๓๖๓	๗๕	๓,๐๙๘	๔๑	๒๒.๙๑	๑๓.๕๒	๑.๙๙	๒.๐๓	๔,๓๘๒
๙.วชิราลงกรณ	๘,๘๖๐	๖,๙๒๒	๗๘	๓,๙๑๐	๖๗	๒๒.๔๔	๑๕.๖๘	๒๕.๐๕	๒๕.๐๔	๑,๙๓๘
๑๐.ขุนด่านปราการชล	๒๒๔	๑๕๖	๗๐	๑๕๑	๖๙	๒.๒๗	๓.๔๘	๒.๕๗	๑.๒๕	๖๘
๑๑.รัชชประภา	๕,๖๓๙	๓,๓๗๘	๖๐	๒,๐๒๖	๔๗	๒.๕๙	๒.๗๔	๔.๘๘	๕.๐๔	๒,๒๖๑
๑๒.บางบาล	๑,๔๕๔	๗๐๔	๔๘	๔๒๘	๓๖	๕.๒๖	๕.๖๑	๓.๐๑	๓.๐๑	๗๕๐

๗.๒ อ่างเก็บน้ำขนาดกลาง ๔๓๕ แห่ง มีปริมาณน้ำ ๒,๘๔๘ ล้าน ลบ.ม. (๕๓%) ปริมาณน้ำใช้การ ๒,๔๔๔ ล้าน ลบ.ม. (๔๙%)

๗.๓ แหล่งน้ำในพื้นที่นอกเขตชลประทาน ๑๐๒,๐๙๙ แห่ง มีปริมาณน้ำรวม ๕,๑๘๘ ล้าน ลบ.ม. (๖๑%)

๗.๔ แหล่งน้ำขนาดเล็กนอกเขตชลประทาน ๑๘๔ แห่ง ตรวจวัดโดยกรมทรัพยากรน้ำ เริ่มต้นฤดูฝน มีปริมาณน้ำ ๒๐๗.๑ ล้าน ลบ.ม. (๕๔%) ปริมาณน้ำปัจจุบัน ๓๑๔.๙ ล้าน ลบ.ม. (๖๗.๔%)

ภูมิภาค	จำนวน (แห่ง)	ปริมาณรวม (ล้าน ลบ.ม.)	ปริมาณน้ำ (ล้าน ลบ.ม.)							
			เดือน						ปัจจุบัน	
			ม.ค. ๒๕๖๗	ก.พ. ๒๕๖๗	มี.ค. ๒๕๖๗	เม.ย. ๒๕๖๗	พ.ค. ๒๕๖๗	มิ.ย. ๒๕๖๗	๑๕ ก.ค. ๖๗	ร้อยละ
เหนือ	๑๗,๒๔๙	๙๙๒	๘๗๖	๘๖๘	๘๕๑	๕๙๖	๕๖๓	๕๗๐	๕๕๙	๕๖
ตะวันออกเฉียงเหนือ	๕๔,๕๔๗	๔,๓๘๒	๓,๗๓๗	๓,๖๐๙	๓,๖๐๙	๒,๓๙๓	๒,๒๕๘	๒,๒๖๖	๒,๓๖๘	๕๔
กลาง	๑๖,๓๖๗	๑,๕๗๔	๙๙๑	๘๕๕	๗๘๘	๕๘๒	๕๖๗	๕๓๘	๕๗๑	๓๖
ตะวันออกเฉียงใต้	๗,๘๐๔	๙๙๒	๗๘๘	๘๙๐	๘๙๐	๔๕๖	๔๘๓	๕๓๕	๕๗๒	๕๗
ตะวันตก	๒,๕๐๖	๑๙๒	๙๙	๙๙	๙๙	๕๐	๔๕	๔๒	๔๓	๒๒
ใต้	๓,๖๒๖	๓๓๘	๒๖๙	๒๘๕	๒๗๕	๒๐๓	๑๗๐	๑๕๒	๑๕๑	๔๔
รวม	๑๐๒,๐๙๙.๐๐	๘,๔๗๐	๖,๗๖๐	๖,๖๐๖	๖,๕๑๒	๔,๒๘๐	๔,๐๘๖	๔,๑๐๓	๔,๒๖๔	๕๐

๘. สถานการณ์น้ำในประเทศ ณ วันที่ ๑๙ - ๒๒ สิงหาคม ๒๕๖๗ (กรมชลประทาน)

สถานี	แม่น้ำ	อำเภอ	จังหวัด	ระดับตลิ่ง (ม.รทก.)	ระดับน้ำ (ม.รทก.)				แนวโน้ม	เปรียบเทียบระดับตลิ่ง
					จันทร์	อังคาร	พุธ	พฤหัสบดี		
					๑๙ ส.ค.	๒๐ ส.ค.	๒๑ ส.ค.	๒๒ ส.ค.		
P.๑	ปิง	เมือง	เชียงใหม่	๓.๗๐	๑.๘๖	๑.๘๐	๑.๗๔	๒.๐๘	เพิ่มขึ้น	-๑.๖๒
W.๑C	วัง	เมือง	ลำปาง	๕.๒๐	๐.๖๔	๐.๖๕	๐.๖๘	๐.๙๙	เพิ่มขึ้น	-๔.๒๑
Y.๑๖	ยม	บางระกำ	พิษณุโลก	๗.๓๐	๖.๐๓	๕.๙๐	๕.๘๒	๕.๘๔	เพิ่มขึ้น	-๑.๔๖
N.๗A	น่าน	เมือง	พิจิตร	๙.๘๗	***	๔.๖๘	๔.๕๓	๔.๗๓	เพิ่มขึ้น	-๕.๑๔
C.๒	เจ้าพระยา	เมือง	นครสวรรค์	๒๕.๗๐	๑๙.๐๘	๑๙.๐๖	๑๙.๐๒	๑๙.๐๒	ทรงตัว	-๖.๖๘
C.๑๓	เจ้าพระยา	สรรพยา	ชัยนาท	๑๖.๓๔	๘.๔๐	๘.๑๔	๘.๑๔	๘.๑๔	ทรงตัว	-๘.๒๐
M.๖A	มูล	สตึก	บุรีรัมย์	๗.๙๕	๐.๔๖	๐.๓๘	๐.๔๕	๐.๗๔	เพิ่มขึ้น	-๗.๒๑
M.๑๙๑	ลำตะคอง	เมือง	นครราชสีมา	๓.๕๐	๑.๔๕	๑.๕๐	๑.๓๔	๑.๓๔	ทรงตัว	-๒.๑๖
M.๗	มูล	เมือง	อุบลราชธานี	๗.๐๐	๓.๕๒	๓.๔๘	๓.๔๙	๓.๕๙	เพิ่มขึ้น	-๓.๔๑
M.๖๙	ลำเซบก	ตระการพืชผล	อุบลราชธานี	๙.๗๐	๓.๕๙	๓.๔๖	๓.๔๑	๓.๓๔	ลดลง	-๖.๓๖
X.๖๔	คลองท่ามะ	ท่ามะ	ชุมพร	๑๗.๑๓	๗.๗๔	๘.๐๒	๗.๗๔	๗.๗๒	ลดลง	-๙.๔๑
X.๑๔๙	คลองกลาย	นบพิตำ	นครศรีธรรมราช	๓๓.๙๖	๒๗.๕๕	๒๗.๓๙	๒๗.๒๗	๒๗.๑๗	ลดลง	-๖.๗๙
X.๒๗๔	แม่น้ำโก-ลก	แว้ง	นราธิวาส	๒๓.๕๐	๑๘.๗๕	๑๘.๕๙	๑๘.๔๗	๑๘.๓๙	ลดลง	-๕.๑๑
X.๓๗A	แม่น้ำตาปี	พระแสง	สุราษฎร์ธานี	๑๑.๗๐	๕.๕๙	๕.๘๔	๕.๘๐	๕.๗๓	ลดลง	-๕.๙๗

\*\*\* ยังไม่ได้รับรายงาน

๙. สถานการณ์น้ำในพื้นที่ลุ่มน้ำโขง ณ วันที่ ๒๒ สิงหาคม ๒๕๖๗ (คณะกรรมการอำนวยการแม่น้ำโขง)

สถานี	ระดับอ้างอิง (ม.รทก.)	ระดับตลิ่ง (ม.)	ระดับน้ำ (ม.)					เปรียบเทียบระดับตลิ่ง (ม.)	ผลต่างของระดับน้ำ (ม.)		แนวโน้ม
			๑๘ ส.ค.	๑๙ ส.ค.	๒๐ ส.ค.	๒๑ ส.ค.	๒๒ ส.ค.		๓ วันย้อนหลัง	๕ วันย้อนหลัง	
			อ.เชียงแสน จ.เชียงราย	๓๕๗.๑๑๐	๑๒.๘๐	๕.๗๐	๕.๖๖		๕.๗๑	๕.๙๑	
อ.เชียงคาน จ.เลย	๑๙๔.๑๑๘	๑๖.๐๐	๑๒.๑๑	๑๒.๕๐	๑๒.๕๑	๑๒.๗๐	๑๓.๔๖	-๒.๕๔	๐.๙๕	๑.๓๕	เพิ่มขึ้น
อ.เมือง จ.หนองคาย	๑๕๓.๖๔๘	๑๒.๒๐	๙.๐๒	๙.๘๘	๑๐.๒๐	๑๐.๓๒	๑๐.๖๒	-๑.๕๘	๐.๔๒	๑.๖๐	เพิ่มขึ้น
อ.เมือง จ.นครพนม	๑๓๒.๖๘๐	๑๒.๐๐	๘.๗๗	๘.๙๓	๙.๑๙	๙.๕๕	๙.๖๙	-๒.๓๑	๐.๕๐	๐.๙๒	เพิ่มขึ้น
อ.เมือง จ.มุกดาหาร	๑๒๔.๒๑๙	๑๒.๕๐	๘.๑๖	๘.๓๗	๘.๖๑	๘.๙๔	๙.๑๑	-๓.๓๙	๐.๕๐	๐.๙๕	เพิ่มขึ้น
อ.โขงเจียม จ.อุบลราชธานี	๘๙.๐๓๐	๑๔.๕๐	๙.๑๕	๙.๔๗	๙.๕๑	๙.๖๗	๙.๙๕	-๔.๕๕	๐.๔๔	๐.๘๐	เพิ่มขึ้น

\*\*\*ไม่มีสถานการณ์

### ๑๐. สถานการณ์เตือนภัย Early Warning ณ วันที่ ๒๒ สิงหาคม ๒๕๖๗ (กรมทรัพยากรน้ำ)

การแจ้งเตือน	สถานี	การแจ้งเตือน	ช่วงเวลา
<b>เตือนสีแดง</b> (อพยพ)	บ้านป่าแดงใหม่ ตำบลยางฮอม อำเภอขุนตาล จังหวัดเชียงราย	ปริมาณฝนสะสม ๑๒ ชั่วโมง ๑๒๗.๐ มิลลิเมตร	๒๑ ส.ค. ๖๗/๑๕.๕๐ น.
	บ้านวังหงส์ ตำบลวังหงส์ อำเภอเมืองแพร่ จังหวัดแพร่	ค่าระดับน้ำ ๘.๘๐ เมตร ระดับวิกฤติ ๘.๒๐ เมตร	๒๑ ส.ค. ๖๗/๑๓.๓๘ น.
	บ้านต้นปล้อง ตำบลบุญเรือง อำเภอเชียงของ จังหวัดเชียงราย	ปริมาณฝนสะสม ๑๒ ชั่วโมง ๑๒๗.๕ มิลลิเมตร	๒๑ ส.ค. ๖๗/๐๙.๐๕ น.
	บ้านแม่สาย (บ้านถ้ำผาจม) ต.เวียงพางคำ อ.แม่สาย จ.เชียงราย	ค่าระดับน้ำ ๒.๙๕ เมตร ระดับวิกฤติ ๒.๙๐ เมตร	๒๒ ส.ค. ๖๗/๐๙.๑๘ น.
<b>เตือนสีเหลือง</b> (เตือนภัย)	บ้านชมพูเหนือ ตำบลชมพู อำเภอเนินมะปราง จังหวัดพิษณุโลก	ค่าระดับน้ำ ๕.๑๐ เมตร ระดับวิกฤติ ๖.๐๐ เมตร	๒๑ ส.ค. ๖๗/๑๖.๕๐ น.
	บ้านห้วยธนู ตำบลตาลชุม อำเภอท่าวังผา จังหวัดน่าน	ปริมาณฝนสะสม ๑๒ ชั่วโมง ๑๑๗.๕ มิลลิเมตร	๒๑ ส.ค. ๖๗/๑๘.๐๐ น.
	บ้านหนองบัวคำ ต.เม็งราย อ.พญาเม็งราย จ.เชียงราย	ปริมาณฝนสะสม ๑๒ ชั่วโมง ๙๗.๕ มิลลิเมตร	๒๑ ส.ค. ๖๗/๑๙.๑๕ น.
	บ้านปางมะโอ ตำบลผาช้างน้อย อำเภอปาง จังหวัดพะเยา	ปริมาณฝนสะสม ๑๒ ชั่วโมง ๑๑๕.๐ มิลลิเมตร	๒๑ ส.ค. ๖๗/๑๙.๒๗ น.
	บ้านน้ำลาว ตำบลแม่ลาว อำเภอเชียงคำ จังหวัดพะเยา	ปริมาณฝนสะสม ๑๒ ชั่วโมง ๑๑๘.๐ มิลลิเมตร	๒๑ ส.ค. ๖๗/๒๐.๐๐ น.
	บ้านผาแล ตำบลสปอ อำเภอเวียงแก่น จังหวัดเชียงราย	ปริมาณฝนสะสม ๑๒ ชั่วโมง ๑๐๐.๐ มิลลิเมตร	๒๑ ส.ค. ๖๗/๒๑.๑๐ น.
	บ้านสา ตำบลทุ่งกล้วย อำเภอกู่ช้าง จังหวัดพะเยา	ปริมาณฝนสะสม ๑๒ ชั่วโมง ๑๑๗.๕ มิลลิเมตร	๒๑ ส.ค. ๖๗/๒๓.๕๒ น.
	บ้านทุ่ง ตำบลบ้านแซว อำเภอเชียงแสน จังหวัดเชียงราย	ปริมาณฝนสะสม ๑๒ ชั่วโมง ๙๗.๕ มิลลิเมตร	๒๒ ส.ค. ๖๗/๐๕.๐๐ น.
	บ้านแม่บ่อ ตำบลบ้านแซว อำเภอเชียงแสน จังหวัดเชียงราย	ปริมาณฝนสะสม ๑๒ ชั่วโมง ๙๘.๐ มิลลิเมตร	๒๒ ส.ค. ๖๗/๐๕.๓๐ น.
	บ้านศรีวังมูล ตำบลบัวสลี อำเภอแม่ลาว จังหวัดเชียงราย	ค่าระดับน้ำ ๔.๕๘ เมตร ระดับวิกฤติ ๕.๕๐ เมตร	๒๒ ส.ค. ๖๗/๐๕.๔๑ น.
	<b>เตือนสีเขียว</b> (เฝ้าระวัง)	บ้านหล้า ตำบลม่วงยาย อำเภอเวียงแก่น จังหวัดเชียงราย	ปริมาณฝนสะสม ๑๒ ชั่วโมง ๘๒.๕ มิลลิเมตร
บ้านปางพริก ตำบลผาช้างน้อย อำเภอปาง จังหวัดพะเยา		ปริมาณฝนสะสม ๑๒ ชั่วโมง ๙๗.๐ มิลลิเมตร	๒๑ ส.ค. ๖๗/๑๙.๔๘ น.
บ้านหนองผักบุ้ง ต.นายม อ.เมืองเพชรบูรณ์ จ.เพชรบูรณ์		ค่าระดับน้ำ ๖.๐๒ เมตร ระดับวิกฤติ ๗.๕๐ เมตร	๒๑ ส.ค. ๖๗/๒๐.๔๔ น.
บ้านปากกาง ตำบลปากกาง อำเภอลอง จังหวัดแพร่		ค่าระดับน้ำ ๖.๙๒ เมตร ระดับวิกฤติ ๑๐.๐๐ เมตร	๒๑ ส.ค. ๖๗/๒๐.๕๗ น.
บ้านร่องหัวฝาย ตำบลห้วยซ้อ อำเภอเชียงของ จังหวัดเชียงราย		ปริมาณฝนสะสม ๑๒ ชั่วโมง ๘๔.๕ มิลลิเมตร	๒๑ ส.ค. ๖๗/๒๓.๓๓ น.
บ้านเนินสมบูรณ ตำบลห้วยซ้อ อำเภอเชียงของ จังหวัดเชียงราย		ปริมาณฝนสะสม ๑๒ ชั่วโมง ๘๔.๕ มิลลิเมตร	๒๑ ส.ค. ๖๗/๒๓.๓๐ น.
บ้านห้วยขอยหลอย ต.บ้านแซว อ.เชียงแสน จ.เชียงราย		ปริมาณฝนสะสม ๑๒ ชั่วโมง ๘๒.๕ มิลลิเมตร	๒๒ ส.ค. ๖๗/๐๔.๓๐ น.
บ้านหัวแม่คำ ตำบลแม่สลองใน อำเภอแม่ฟ้าหลวง จังหวัดเชียงราย		ปริมาณฝนสะสม ๑๒ ชั่วโมง ๘๒.๕ มิลลิเมตร	๒๒ ส.ค. ๖๗/๐๗.๐๓ น.

\*\*\*สำนักงานทรัพยากรน้ำภาคที่เกี่ยวข้องได้ดำเนินการแจ้งอาสาสมัครและเครือข่าย รวมถึงหน่วยงานที่เกี่ยวข้องในพื้นที่เสี่ยงภัยแล้ว

### ๑๑. พื้นที่ติดตามและเฝ้าระวังสถานการณ์ธรณีพิบัติภัย ณ วันที่ ๒๒ สิงหาคม ๒๕๖๗ (กรมทรัพยากรธรณี)

เนื่องจากในพื้นที่เสี่ยงภัยแผ่นดินถล่มมีฝนตกหนักต่อเนื่อง ประกอบกับมีพื้นที่คาดการณ์ปริมาณน้ำฝนที่อาจก่อให้เกิดแผ่นดินถล่มล่วงหน้าโดยเฉพาะในบริเวณภาคเหนือ จังหวัดแม่ฮ่องสอน เชียงใหม่ เชียงราย น่าน พะเยา แพร่ เพชรบูรณ์ ตาก ลำพูน ลำปาง อุตรดิตถ์ และพิษณุโลก ศูนย์ปฏิบัติการธรณีพิบัติภัยจึงได้ทำการเฝ้าระวังและติดตามสถานการณ์ธรณีพิบัติภัยแผ่นดินถล่มและน้ำป่าไหลหลากเป็นพิเศษและจะทำการแจ้งอาสาสมัครเครือข่ายในพื้นที่เสี่ยงภัยต่อไป

### ๑๒. เหตุการณ์วิกฤตน้ำป่าปัจจุบัน ณ วันที่ ๒๒ สิงหาคม ๒๕๖๗ [เวลา ๑๕.๐๐ น. (เมื่อวาน) – ๐๘.๐๐ น. (วันนี้)]

**จ.อุตรธานี** ฝนตกติดต่อกันมา ๒ วัน โดย อ.ไชยวาน ทุ่งนาหลังตลาดสด หมู่ ๒ ถูกน้ำเอ่อท่วมไร่นาและถนน กินพื้นที่หลายพันไร่ ถือว่าหนักสุดในรอบ ๑๕ ปี และที่นี้เป็นต้นน้ำแม่น้ำสงครามและลำน้ำปาว คาดว่าน้ำจะไหลไปตามลำห้วยสงคราม ผ่าน ต.บ้านยา อ.หนองหาน อ.ทุ่งฝน และ อ.บ้านดุง ก่อนไหลลงสู่แม่น้ำโขง เตือนประชาชนที่อยู่ปลายน้ำตามเส้นทางดังกล่าว ยกของขึ้นที่สูง ระวังน้ำท่วมฉับพลันอย่างใกล้ชิด เช่นเดียวกับที่บริเวณบ้านโพนงาม หมู่ ๑ ต.โพนงาม อ.หนองหาน น้ำมาจากหนองทุ่งยั้ง ไหลผ่านมาจากห้วยเจ้าเอก ตอนนี้น้ำท่วมไร่นาแล้วกว่า ๑๐๐ ไร่ (สำนักข่าวไทย ๒๑ ส.ค. ๖๗/๒๑.๒๓ น.)

**จ.น่าน** สถานการณ์น้ำท่วมจังหวัดน่านเข้าสู่วิกฤต ขยายวงกว้างใน ๑๐ อำเภอ ได้แก่ อำเภอเฉลิมพระเกียรติ, ทุ่งช้าง, เชียงกลาง, ปัว, ท่าวังผา, บ้านหลวง, เวียงสา, นาน้อย และ เมือง และอำเภอภูเพียง บ้านเรือนราษฎรถูกน้ำท่วมรวมแล้วกว่า ๑,๐๐๐ หลังคาเรือน โดยน้ำท่วมหนักสุดที่ อ.ท่าวังผา วงกว้างใน ๑๐ ตำบล ๖๘ หมู่บ้าน โดยเฉพาะที่บ้านท่าวังผา ม.๒ และ ม.๗ และ บ้านอาฮาม ม.๓ สบยาว ม.๔ ต.ท่าวังผา บ้านนาหนูน ต.ผาตอ และที่ บ้านดอนตัน, สบหนอง ต.ศรีภูมิ ระดับน้ำสูงกว่า ๒ เมตร ชาวบ้านมากกว่า ๗๐๐ หลังคาเรือน ถูกน้ำท่วมสูง (ไทยรัฐ ๒๒ ส.ค. ๖๗/๑๐.๒๐ น.)

### ๑๓. สถานการณ์ภาวะน้ำท่วม และสถานการณ์แล้ง/ฝนทิ้งช่วง ณ วันที่ ๒๒ สิงหาคม ๒๕๖๗ (ปก.)

#### สถานการณ์สาธารณภัย

**อุทกภัย** ร่องมรสุมกำลังปานกลางพาดผ่านภาคเหนือตอนบน และตอนบนของภาคตะวันออกเฉียงเหนือเข้าสู่ห่อมความกดอากาศต่ำบริเวณประเทศเวียดนามตอนบนและอ่าวตังเกี๋ย ประกอบกับมรสุมตะวันตกเฉียงใต้ยังคงพัดปกคลุมทะเลอันดามัน ประเทศไทย และอ่าวไทย ในขณะที่มีแนวพัดสอบของลมตะวันออกเฉียงใต้และลมตะวันตกเฉียงใต้ในระดับบนปกคลุมภาคตะวันออกเฉียงเหนือ ทำให้เกิดน้ำท่วมฉับพลัน และน้ำป่าไหลหลาก ระหว่างวันที่ ๑๖-๒๒ ส.ค. ๖๗

มีสถานการณ์ในพื้นที่ ๑๐ จ. (เพชรบูรณ์ เชียงราย เชียงใหม่ น่าน พะเยา ลำปางแพร่ อุตรธานีระยอง ภูเก็ต) ๔๗ อ. ๑๔๔ ต. ๕๙๑ ม. บ้านเรือนได้รับผลกระทบ ๑๕,๙๘๘ คริวเรือน ไม่มีผู้ได้รับบาดเจ็บและเสียชีวิต ปัจจุบันยังคงมีสถานการณ์ในพื้นที่ ๗ จ. (เชียงราย พะเยา ลำปาง น่าน แพร่ เพชรบูรณ์ อุตรธานี) ๓๑ อ. ๑๐๕ ต. ๕๔๑ ม. บ้านเรือนได้รับผลกระทบ ๑๒,๗๗๗ คริวเรือน

**๑๔. ลักษณะอากาศ ๗ วันข้างหน้า (ระหว่างวันที่ ๒๑ - ๒๗ สิงหาคม ๒๕๖๗)**

ร่องมรสุมพาดผ่านตอนบนภาคเหนือ และประเทศลาว ประกอบกับมรสุมตะวันตกเฉียงใต้พัดปกคลุมทะเลอันดามัน ประเทศไทย และอ่าวไทย ตลอดช่วง ลักษณะเช่นนี้ทำให้มีฝนตกหนักบางแห่งในภาคเหนือ และภาคตะวันออกเฉียงเหนือ ตลอดช่วง ประกอบกับในช่วงวันที่ ๒๒ - ๒๔ ส.ค. ๖๗ จะมีแนวพัดสอบของลมตะวันออกเฉียงใต้และลมตะวันตกเฉียงใต้ในระดับบน ปกคลุมภาคตะวันออกเฉียงเหนือ ลักษณะเช่นนี้ ทำให้ประเทศไทยมีฝนตกหนักบางแห่ง และมีฝนตกหนักถึงหนักมากในภาคเหนือ และภาคตะวันออกเฉียงเหนือ ส่วนในช่วงวันที่ ๒๔ - ๒๗ ส.ค. ๖๗ มรสุมตะวันตกเฉียงใต้ที่พัดปกคลุมทะเลอันดามัน และอ่าวไทย จะเริ่มมีกำลังแรงขึ้น ทำให้ภาคใต้มีฝนตกหนักบางแห่ง สำหรับคลื่นลมบริเวณทะเลอันดามันตอนบนมีกำลังแรงขึ้น โดยบริเวณทะเลอันดามันตอนบนมีคลื่นสูง ๑ - ๒ เมตร ห่างฝั่งและบริเวณที่มีฝนฟ้าคะนองคลื่นสูงมากกว่า ๒ เมตร

**๑๕. ความช่วยเหลือพื้นที่ประสบปัญหาภัยน้ำท่วมสะสมของกรมทรัพยากรน้ำ**

ความช่วยเหลือในพื้นที่ประสบปัญหาภัยน้ำท่วม ตั้งแต่วันที่ ๑ ตุลาคม ๒๕๖๖ - ๒๑ สิงหาคม ๒๕๖๗

หน่วยงาน	จังหวัด	ปริมาณการสูบน้ำ (ลบ.ม.)	ปริมาณการแจกจ่ายน้ำสะอาด (ลิตร)	ประโยชน์ที่ได้รับ			
				อุปโภค-บริโภค		พื้นที่เกษตร (ไร่)	
				คริวเรือน	ประชากร	ไร่	ชนิดพืช
สท.๑	ลำปาง	-	๖๐,๐๐๐	๑๕๐	๔๒๐	-	-
	เชียงราย	๘๕,๕๐๐	-	๖๐๙	๑,๘๒๗	๑,๐๐๐	นาข้าว
สท.๒	กรุงเทพมหานคร	๑,๗๓๓,๔๐๐	-	๑,๙๐๐	๓,๗๐๐	-	-
	นครสวรรค์	๔๖๖,๕๖๐	-	๓๕๓	๑,๓๐๕	๒,๗๐๐	นาข้าว
	สระบุรี	๓๖๐,๗๒๐	-	๖,๘๐๐	๑๖,๐๐๐	๑๖,๐๐๐	นาข้าว
	เพชรบูรณ์	๑๒,๙๖๐	-	-	๗๐๐	-	-
สท.๓	สกลนคร	๓๕,๖๔๐	-	๒๐๐	๑,๐๐๐	๗๐๐	นาข้าว
	อุตรธานี	๔,๑๖๙,๖๑๖	-	๑๐,๐๗๑	๒๓,๗๕๕	-	-
สท.๔	ขอนแก่น	๘,๑๒๗,๖๐๐	-	๔๖,๗๓๔	๗๓,๔๐๒	-	-
	มหาสารคาม	๑๘๖,๐๐๐	-	๑๒๐	๔๙๐	-	-
สท.๕	นครราชสีมา	๑,๓๓๓,๘๐๐	-	๕,๒๙๘	๑๖,๑๖๒	-	-
สท.๖	ปราจีนบุรี	๙๘๘,๓๒๐	-	๔๒๒	๑,๘๓๘	๗,๘๑๒	นาข้าว
	ระยอง	๕๙๘,๕๐๐	-	๑๗,๑๐๐	๕๐,๑๒๒	-	-
	สระแก้ว	๕๘๘,๒๐๐	-	๑,๑๘๑	๓,๓๗๖	๑,๔๐๐	นาข้าว
	ฉะเชิงเทรา	๑๑๒,๐๐๐	-	๘๕	๒๓๒	๑,๕๐๐	นาข้าว
สท.๗	ราชบุรี	๒,๘๖๐,๒๕๐	-	๒,๗๓๕	๘,๐๒๐	๓,๒๗๙	ฝรั่ง,มะพร้าว
	สุพรรณบุรี	๗๐๖,๗๔๐	-	๑,๘๑๗	๕,๙๕๙	๑๕,๐๐๐	นาข้าว
	นครปฐม	-	-	-	-	-	-
สท.๘	สงขลา	๑,๒๘๙,๕๒๐	-	๒,๗๘๙	๙,๗๘๕	๑๑,๑๒๕	สวนยางพารา สวนมะพร้าว ไร่นา กล้าย ปาล์ม
	พัทลุง	๔๔,๕๕๐	-	๑,๔๔๒	๕,๗๒๔	๓๑๕	สวนยางพารา สวนมะพร้าว ไร่นา กล้าย ปาล์ม บ้านเรือน เทศบาลเมืองพัทลุง
	ปัตตานี	๑๒๑,๕๐๐	-	๑,๔๐๐	๖,๐๐๐	๒,๘๐๐	ไร่อ้อย เลี้ยงสัตว์ (เปิด โกง แปะ)
สท.๙	อุดรดิตถ์	-	-	-	-	-	-

	พิจิตร	-	-	-	-	-	
	สุโขทัย	๗๖๐,๙๘๐	-	๘,๒๓๘	๑๕,๐๗๘	๑๐,๗๑๐	นาข้าว,ผักบุงแมล็ด,มะม่วง, พืชผักสวนครัว
	พิษณุโลก	๙๐,๒๔๐	-	-	๒,๓๔๒	-	-
สทพ.๑๐	ชุมพร	-	๑,๐๐๐	๖๐	๑๗๕	-	-
	ภูเก็ต	๑๓,๑๐๐	-	๑,๑๑๐	๓,๖๔๔	-	
สทพ.๑๑	อุบลราชธานี	๑,๙๐๐,๘๐๐	-	๑๐,๘๙๖	๒๖,๐๔๑	-	-
	๒๘ จังหวัด	๒๖,๕๘๖,๔๙๖	๖๑,๐๐๐	๑๒๑,๕๑๐	๒๗๗,๐๙๗	๗๔,๓๓๑	-

จึงเรียนมาเพื่อโปรดทราบ

นายภาคล ถาวรฤชรัตน์  
อธิบดีกรมทรัพยากรน้ำ  
ประธานคณะทำงานศูนย์ปฏิบัติการ  
ทรัพยากรธรรมชาติและสิ่งแวดล้อม (ด้านทรัพยากรน้ำ)