



รายงานการเฝ้าระวังติดตามสถานการณ์น้ำและความช่วยเหลือ
ศูนย์ปฏิบัติการทรัพยากรธรรมชาติและสิ่งแวดล้อม (ด้านทรัพยากรน้ำ)
กระทรวงทรัพยากรธรรมชาติและสิ่งแวดล้อม



กองวิเคราะห์และประเมินสถานการณ์น้ำ กรมทรัพยากรน้ำ

โทรศัพท์ ๐ ๒๒๗๑ ๖๐๐๐ ต่อ ๖๔๔๕ โทรสาร ๐ ๒๒๗๘ ๖๖๒๙ www.dwr.go.th IDLine: mekhalawoc Email: mekhala@dwr.mail.go.th

รายงานฉบับที่ ๔๒๒/๒๕๖๗

เวลา ๑๕.๐๐ น.

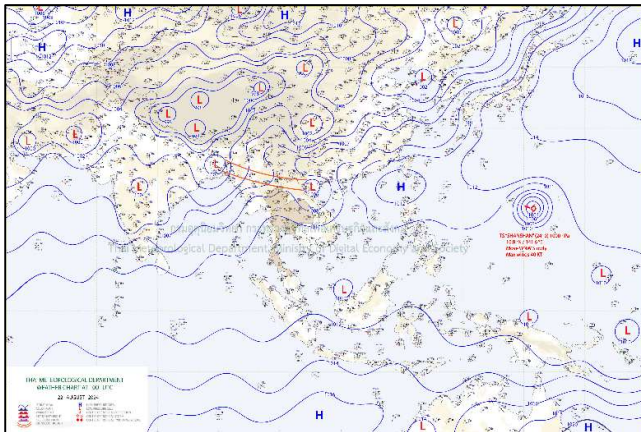
วันที่ ๒๒ สิงหาคม ๒๕๖๗

เรียน รมว.ทส. เลขาธิการ รมว.ทส. ที่ปรึกษา รมว.ทส. ปกท.ทส. รอง ปกท.ทส. อทน. อทบ. และหน่วยงานที่เกี่ยวข้อง

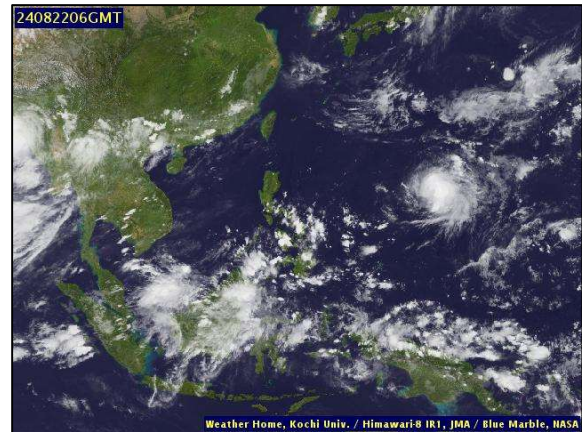
๑. สภาพอากาศ เวลา ๑๑.๐๐ น. (กรมอุตุนิยมวิทยา)

พยากรณ์อากาศ ๒๔ ชั่วโมงข้างหน้า ภาคเหนือตอนบนมีฝนตกต่อเนื่องหลายพื้นที่ โดยมีฝนตกหนักถึงหนักมากบางแห่ง ส่วนภาคตะวันออกเฉียงเหนือฝนตกหนักบางพื้นที่ ขอให้ประชาชนในบริเวณดังกล่าวระวังอันตรายจากฝนตกหนักถึงหนักมาก และฝนที่ตกสะสม ซึ่งอาจทำให้เกิดน้ำท่วมฉับพลันและน้ำป่าไหลหลาก โดยเฉพาะพื้นที่ลาดเชิงเขาใกล้ทางน้ำไหลผ่าน และพื้นที่ลุ่มไว้ด้วย ทั้งนี้เนื่องจากร่องมรสุมพาดผ่านตอนบนของภาคเหนือและประเทศลาวตอนบน เข้าสู่หย่อมความกดอากาศต่ำบริเวณประเทศเวียดนามตอนบน ประกอบกับมีแนวพัดสอของลมตะวันออกเฉียงใต้และลมตะวันตกเฉียงใต้ ในระดับบนปกคลุมภาคตะวันออกเฉียงเหนือตอนบน ในขณะที่มรสุมตะวันตกเฉียงใต้ยังคงพัดปกคลุมทะเลอันดามัน ประเทศไทย และอ่าวไทย

สำหรับบริเวณทะเลอันดามันและอ่าวไทย ทะเลมีคลื่นสูงประมาณ ๑ เมตร บริเวณที่มีฝนฟ้าคะนองคลื่นสูงมากกว่า ๑ เมตร ขอให้ชาวเรือหลีกเลี่ยงการเดินเรือในบริเวณที่มีฝนฟ้าคะนองไว้ด้วย

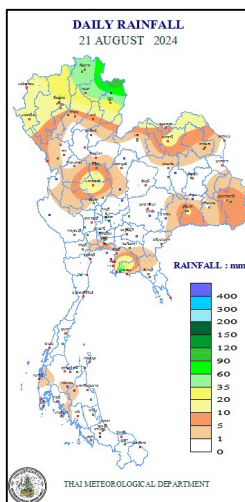


แผนที่อากาศ วันที่ ๒๒ ส.ค. ๒๕๖๗ เวลา ๐๗.๐๐ น.



ภาพถ่ายดาวเทียม วันที่ ๒๒ ส.ค. ๒๕๖๗ เวลา ๑๓.๐๐ น.

๒. ปริมาณฝนสะสม ณ เวลา ๐๗.๐๐ น.(เมื่อวาน) - ๐๗.๐๐ น.(วันนี้) (กรมอุตุนิยมวิทยา)



จุดตรวจวัด	ปริมาณฝน (มม.)
จ.ระยอง (ห้วยโป่ง สกษ.)	๘๒.๖
จ.น่าน (ท่าวังผา)	๖๑.๙
จ.เชียงราย (สกษ.)	๔๔.๘
จ.พะเยา	๓๘.๖
จ.เชียงราย	๓๘.๒
จ.เชียงใหม่ (ดอยอ่างขาง)	๓๕.๘
จ.น่าน (สกษ.)	๓๕.๑

๓. ปริมาณฝนสะสมของพื้นที่ลาดเชิงเขา ๑๒ ชม. ที่ผ่านมา (กรมทรัพยากรน้ำ)

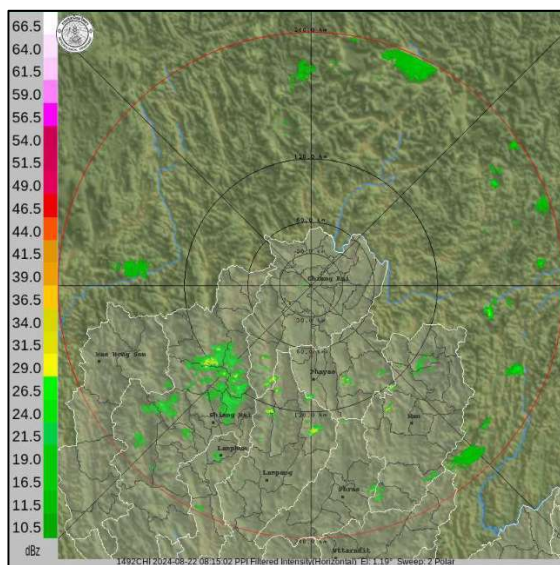
รหัสสถานี	จุดตรวจวัด	ปริมาณฝน (มม./๑๒ ชม.)
STN๑๘๖๑	บ้านแม่จิว ต.ปง อ.ปง จ.พะเยา	๒๑๗.๕
STN๐๑๖๙	บ้านผาเวียง ต.ภูคา อ.ปัว จ.น่าน	๑๘๖.๕
STN๐๒๔๒	บ้านฮวก ต.ภูซาง อ.ภูซาง จ.พะเยา	๑๗๐.๐
STN๐๒๓๘	บ้านผาดั้ง ต.ปอ อ.เวียงแก่น จ.เชียงราย	๑๖๘.๐
STN๐๓๖๐	บ้านหลวง ต.ศรี้ง อ.เชียงของ จ.เชียงราย	๑๖๗.๕
STN๑๔๕๖	บ้านไคร้ ต.ตับเต่า อ.เทิง จ.เชียงราย	๑๖๓.๐
STN๑๘๕๘	บ้านปางง่า ต.ร่มเย็น อ.เชียงคำ จ.พะเยา	๑๖๒.๐
STN๐๘๖๙	บ้านขุนต้า ต.ตับเต่า อ.เทิง จ.เชียงราย	๑๕๔.๐
STN๐๓๙๙	บ้านร่มโพธิ์เงิน ต.ปอ อ.เวียงแก่น จ.เชียงราย	๑๕๐.๐
STN๐๔๙๑	บ้านห้วยเหมือง ต.นาขา อ.หลังสวน จ.ชุมพร	๑๔๗.๐

๔. ค่าความชื้นในดิน (กรมทรัพยากรน้ำ/คณะกรรมการแม่น้ำโขง)

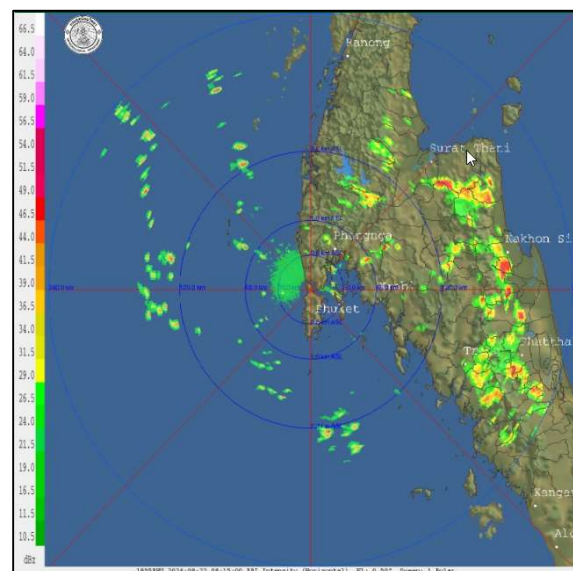
ภูมิภาค	ความชื้นในดิน [-] ๑๘ มิ.ย. ๖๗	ความชื้นในดิน [-] ๑๘ ก.ค. ๖๗	แนวโน้ม
เหนือ	ค่าความชื้นในดินมาก	ค่าความชื้นในดินน้อย	ลดลง
กลาง	ค่าความชื้นในดินมาก	ค่าความชื้นในดินมาก	เพิ่มขึ้น
ตะวันออกเฉียงเหนือ	ค่าความชื้นในดินมาก	ค่าความชื้นในดินมาก	เพิ่มขึ้น
ตะวันออก	ค่าความชื้นในดินมาก	ค่าความชื้นในดินมาก	เพิ่มขึ้น
ตะวันตก	ค่าความชื้นในดินน้อยสุด	ค่าความชื้นในดินน้อย	ทรงตัว
ใต้	ค่าความชื้นในดินน้อย	ค่าความชื้นในดินมาก	เพิ่มขึ้น

หมายเหตุ : ความชื้นในดิน ๕ ระดับ มากสุด มาก ปานกลาง น้อย น้อยสุด

๕. เรดาร์ตรวจอากาศ ณ วันที่ ๒๒ สิงหาคม ๒๕๖๗ (กรมอุตุนิยมวิทยา)



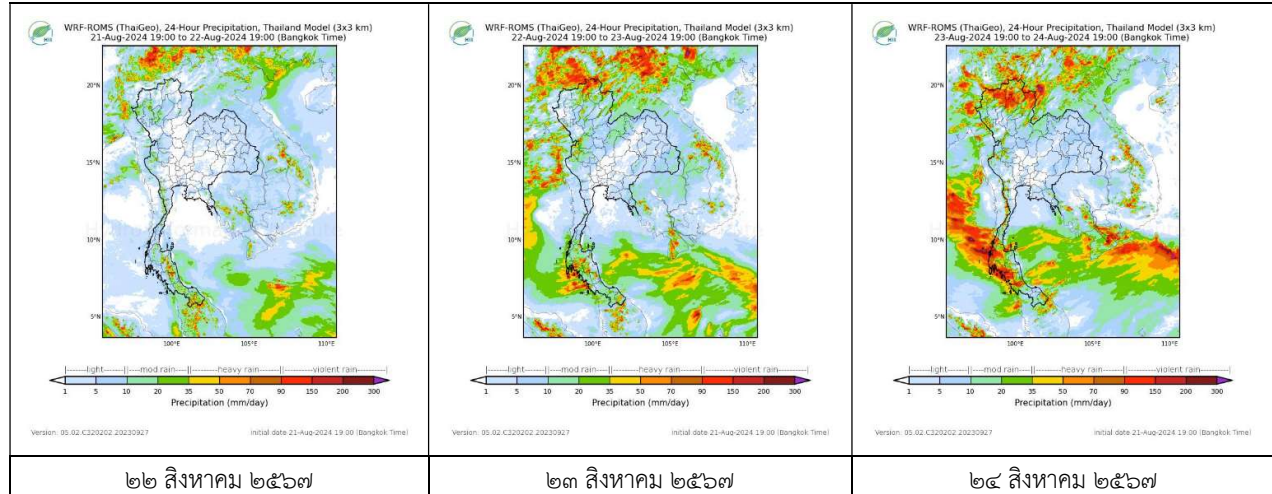
สถานีเชียงราย เวลา ๑๕.๑๕ น.



สถานีภูเก็ต เวลา ๑๕.๑๕ น.

จากเรดาร์ตรวจอากาศพบกลุ่มเมฆฝนบริเวณภาคเหนือ ภาคตะวันออกเฉียงเหนือ ภาคตะวันออก และภาคใต้ของประเทศไทย

๖. แผนภาพคาดการณ์ฝนล่วงหน้า ๓ วัน (สถาบันสารสนเทศทรัพยากรน้ำ (องค์การมหาชน))



๗. สถานการณ์น้ำในแหล่งเก็บกักน้ำ ณ วันที่ ๒๒ สิงหาคม ๒๕๖๗ (กรมชลประทาน กรมทรัพยากรน้ำ และสทช.)

๗.๑ ปริมาณน้ำในอ่างฯ ๔๒,๕๔๔ ล้าน ลบ.ม. คิดเป็นร้อยละ ๖๐ (ปริมาณน้ำใช้การได้ ๑๙,๐๐๕ ล้าน ลบ.ม. คิดเป็นร้อยละ ๔๐) ปริมาณน้ำในอ่างฯ เทียบกับปี ๒๕๖๖ (๓๙,๑๑๔ ล้าน ลบ.ม. คิดเป็นร้อยละ ๕๕ มากกว่าปี ๒๕๖๖ จำนวน ๓,๔๓๐ ล้าน ลบ.ม. ปริมาณน้ำไหลลงอ่างฯ จำนวน ๓๒๘.๗๕ ล้าน ลบ.ม. ปริมาณน้ำระบายจำนวน ๙๖.๓๓ ล้าน ลบ.ม. สามารถรับน้ำได้อีก ๒๘,๓๘๒ ล้าน ลบ.ม.

อ่างเก็บน้ำ	ความจุที่ รณก. (ล้าน ลบ.ม.)	ปริมาณ น้ำในอ่าง		ปริมาณ น้ำใช้การได้		ปริมาณ น้ำไหลลงอ่าง		ปริมาณ น้ำระบาย		ปริมาณน้ำ รับได้อีก (ล้าน ม. ^๓) (ความจุที่ รณก. ปริมาณน้ำ ปัจจุบัน)
		ปริมาตร (ล้าน ม. ^๓)	% น้ำ เก็บ กัก	ปริมาตร (ล้าน ม. ^๓)	% น้ำใช้ การ	วันนี้ (ล้าน ม. ^๓)	เมื่อวาน (ล้าน ม. ^๓)	วันนี้ (ล้าน ม. ^๓)	เมื่อวาน (ล้าน ม. ^๓)	
๑.ภูมิพล	๑๓,๔๖๒	๕,๗๙๐	๔๓	๑,๙๙๐	๒๑	๒๙.๐๗	๓๐.๒๙	๕.๐๐	๕.๐๐	๗,๖๗๒
๒.สิริกิติ์	๙,๕๑๐	๖,๐๐๘	๖๓	๓,๑๕๘	๔๗	๑๔๘.๐๘	๗๓.๑๕	๖.๘๘	๗.๐๐	๓,๕๐๒
๓.จุฬารัตน์	๑๖๔	๗๑	๔๓	๓๔	๒๖	๐.๓๓	๐.๓๘	๐.๐๐	๐.๐๐	๙๓
๔.อุบลรัตน์	๒,๔๓๑	๖๐๕	๒๕	๒๓	๑	๙.๗๐	๖.๔๙	๔.๐๘	๔.๐๐	๑,๘๒๖
๕.ลำปาว	๑,๙๘๐	๑,๐๗๔	๕๔	๙๗๔	๕๒	๓๗.๑๑	๔๙.๐๖	๙.๔๗	๙.๖๕	๙๐๖
๖.สิรินธร	๑,๙๖๖	๑,๑๒๕	๕๗	๒๙๓	๒๖	๑.๕๙	๕.๖๘	๑.๐๑	๑.๐๑	๘๔๑
๗.ป่าสักชลสิทธิ์	๙๖๐	๒๗๓	๒๘	๒๗๐	๒๘	๖.๖๕	๑๑.๒๗	๘.๖๗	๘.๖๖	๖๘๗
๘.ศรีนครินทร์	๑๗,๗๔๕	๑๓,๓๘๐	๗๕	๓,๑๑๕	๔๒	๒๑.๒๒	๒๒.๙๑	๒.๐๐	๑.๙๙	๔,๓๖๕
๙.วชิราลงกรณ	๘,๘๖๐	๖,๙๑๑	๗๘	๓,๘๙๙	๖๗	๑๕.๓๔	๒๒.๔๔	๒๔.๖๙	๒๕.๐๕	๑,๙๔๙
๑๐.ขุนด่านปราการชล	๒๒๔	๑๕๕	๖๙	๑๕๐	๖๘	๑.๙๕	๒.๒๗	๓.๐๐	๒.๕๗	๖๙
๑๑.รัชชประภา	๕,๖๓๙	๓,๓๗๔	๖๐	๒,๐๒๒	๔๗	๑.๔๐	๒.๕๙	๕.๐๓	๔.๘๘	๒,๒๖๕
๑๒.บางบาล	๑,๔๕๔	๗๐๕	๔๘	๔๒๘	๓๖	๓.๕๔	๕.๒๖	๓.๐๘	๓.๐๑	๗๔๙

๗.๒ อ่างเก็บน้ำขนาดกลาง ๔๓๕ แห่ง มีปริมาณน้ำ ๒,๘๘๖ ล้าน ลบ.ม. (๕๓%) ปริมาณน้ำใช้การ ๒,๔๘๔ ล้าน ลบ.ม. (๕๐%)

๗.๓ แหล่งน้ำในพื้นที่นอกเขตชลประทาน ๑๐๒,๐๙๙ แห่ง มีปริมาณน้ำรวม ๕,๑๘๘ ล้าน ลบ.ม. (๖๑%)

๗.๔ แหล่งน้ำขนาดเล็กนอกเขตชลประทาน ๑๘๔ แห่ง ตรวจวัดโดยกรมทรัพยากรน้ำ เริ่มต้นฤดูฝน มีปริมาณน้ำ ๒๐๗.๑ ล้าน ลบ.ม. (๕๔%) ปริมาณน้ำปัจจุบัน ๓๑๔.๙ ล้าน ลบ.ม. (๖๗.๔%)

ภูมิภาค	จำนวน (แห่ง)	ปริมาณรวม (ล้าน ลบ.ม.)	ปริมาณน้ำ (ล้าน ลบ.ม.)							
			เดือน						ปัจจุบัน	
			ม.ค. ๒๕๖๗	ก.พ. ๒๕๖๗	มี.ค. ๒๕๖๗	เม.ย. ๒๕๖๗	พ.ค. ๒๕๖๗	มิ.ย. ๒๕๖๗	๑๕ ก.ค. ๖๗	ร้อยละ
เหนือ	๑๗,๒๔๙	๙๙๒	๘๗๖	๘๖๘	๘๕๑	๕๙๖	๕๖๓	๕๗๐	๕๕๙	๕๖
ตะวันออกเฉียงเหนือ	๕๔,๕๔๗	๔,๓๘๒	๓,๗๓๗	๓,๖๐๙	๓,๖๐๙	๒,๓๙๓	๒,๒๕๘	๒,๒๖๖	๒,๓๖๘	๕๔
กลาง	๑๖,๓๖๗	๑,๕๗๔	๙๙๑	๘๕๕	๗๘๘	๕๘๒	๕๖๗	๕๓๘	๕๗๑	๓๖
ตะวันออกเฉียงใต้	๗,๘๐๔	๙๙๒	๗๘๘	๘๙๐	๘๙๐	๔๕๖	๔๘๓	๕๓๕	๕๗๒	๕๗
ตะวันตก	๒,๕๐๖	๑๙๒	๙๙	๙๙	๙๙	๕๐	๔๕	๔๒	๔๓	๒๒
ใต้	๓,๖๒๖	๓๓๘	๒๖๙	๒๘๕	๒๗๕	๒๐๓	๑๗๐	๑๕๒	๑๕๑	๔๔
รวม	๑๐๒,๐๙๙.๐๐	๘,๔๗๐	๖,๗๖๐	๖,๖๐๖	๖,๕๑๒	๔,๒๘๐	๔,๐๘๖	๔,๑๐๓	๔,๒๖๔	๕๐

๘. สถานการณ์น้ำในประเทศ ณ วันที่ ๑๙ - ๒๒ สิงหาคม ๒๕๖๗ (กรมชลประทาน)

สถานี	แม่น้ำ	อำเภอ	จังหวัด	ระดับตลิ่ง (ม.รทก.)	ระดับน้ำ (ม.รทก.)				แนวโน้ม	เปรียบเทียบระดับตลิ่ง
					จันทร์	อังคาร	พุธ	พฤหัสบดี		
					๑๙ ส.ค.	๒๐ ส.ค.	๒๑ ส.ค.	๒๒ ส.ค.		
P.๑	ปิง	เมือง	เชียงใหม่	๓.๗๐	๑.๘๖	๑.๘๐	๑.๗๔	๒.๐๘	เพิ่มขึ้น	-๑.๖๒
W.๑C	วัง	เมือง	ลำปาง	๕.๒๐	๐.๖๔	๐.๖๕	๐.๖๘	๐.๙๙	เพิ่มขึ้น	-๔.๒๑
Y.๑๖	ยม	บางระกำ	พิษณุโลก	๗.๓๐	๖.๐๓	๕.๙๐	๕.๘๒	๕.๘๔	เพิ่มขึ้น	-๑.๔๖
N.๗A	น่าน	เมือง	พิจิตร	๙.๘๗	***	๔.๖๘	๔.๕๓	๔.๗๓	เพิ่มขึ้น	-๕.๑๔
C.๒	เจ้าพระยา	เมือง	นครสวรรค์	๒๕.๗๐	๑๙.๐๘	๑๙.๐๖	๑๙.๐๒	๑๙.๐๒	ทรงตัว	-๖.๖๘
C.๑๓	เจ้าพระยา	สรรพยา	ชัยนาท	๑๖.๓๔	๘.๔๐	๘.๑๔	๘.๑๔	๘.๑๔	ทรงตัว	-๘.๒๐
M.๖A	มูล	สตึก	บุรีรัมย์	๗.๙๕	๐.๔๖	๐.๓๘	๐.๔๕	๐.๗๔	เพิ่มขึ้น	-๗.๒๑
M.๑๙๑	ลำตะคอง	เมือง	นครราชสีมา	๓.๕๐	๑.๔๕	๑.๕๐	๑.๓๔	๑.๓๔	ทรงตัว	-๒.๑๖
M.๗	มูล	เมือง	อุบลราชธานี	๗.๐๐	๓.๕๒	๓.๔๘	๓.๔๙	๓.๕๙	เพิ่มขึ้น	-๓.๔๑
M.๖๙	ลำเซบก	ตระการพืชผล	อุบลราชธานี	๙.๗๐	๓.๕๙	๓.๔๖	๓.๔๑	๓.๓๔	ลดลง	-๖.๓๖
X.๖๔	คลองท่ามะ	ท่ามะ	ชุมพร	๑๗.๑๓	๗.๗๔	๘.๐๒	๗.๗๔	๗.๗๒	ลดลง	-๙.๔๑
X.๑๔๙	คลองกลาย	นบพิตำ	นครศรีธรรมราช	๓๓.๙๖	๒๗.๕๕	๒๗.๓๙	๒๗.๒๗	๒๗.๑๗	ลดลง	-๖.๗๙
X.๒๗๔	แม่น้ำโกล	แวง	นราธิวาส	๒๓.๕๐	๑๘.๗๕	๑๘.๕๙	๑๘.๔๗	๑๘.๓๙	ลดลง	-๕.๑๑
X.๓๗A	แม่น้ำตาปี	พระแสง	สุราษฎร์ธานี	๑๑.๗๐	๕.๕๙	๕.๘๔	๕.๘๐	๕.๗๓	ลดลง	-๕.๙๗

*** ยังไม่ได้รับรายงาน

๙. สถานการณ์น้ำในพื้นที่ลุ่มน้ำโขง ณ วันที่ ๒๒ สิงหาคม ๒๕๖๗ (คณะกรรมการอำนวยการแม่น้ำโขง)

สถานี	ระดับอ้างอิง (ม.รทก.)	ระดับตลิ่ง (ม.)	ระดับน้ำ (ม.)					เปรียบเทียบระดับตลิ่ง (ม.)	ผลต่างของระดับน้ำ (ม.)		แนวโน้ม
			๑๘ ส.ค.	๑๙ ส.ค.	๒๐ ส.ค.	๒๑ ส.ค.	๒๒ ส.ค.		๓ วันย้อนหลัง	๕ วันย้อนหลัง	
			อ.เชียงแสน จ.เชียงราย	๓๕๗.๑๑๐	๑๒.๘๐	๕.๗๐	๕.๖๖		๕.๗๑	๕.๙๑	
อ.เชียงคาน จ.เลย	๑๙๔.๑๑๘	๑๖.๐๐	๑๒.๑๑	๑๒.๕๐	๑๒.๕๑	๑๒.๗๐	๑๓.๔๖	-๒.๕๔	๐.๙๕	๑.๓๕	เพิ่มขึ้น
อ.เมือง จ.หนองคาย	๑๕๓.๖๔๘	๑๒.๒๐	๙.๐๒	๙.๘๘	๑๐.๒๐	๑๐.๓๒	๑๐.๖๒	-๑.๕๘	๐.๔๒	๑.๖๐	เพิ่มขึ้น
อ.เมือง จ.นครพนม	๑๓๒.๖๘๐	๑๒.๐๐	๘.๗๗	๘.๙๓	๙.๑๙	๙.๕๕	๙.๖๙	-๒.๓๑	๐.๕๐	๐.๙๒	เพิ่มขึ้น
อ.เมือง จ.มุกดาหาร	๑๒๔.๒๑๙	๑๒.๕๐	๘.๑๖	๘.๓๗	๘.๖๑	๘.๙๔	๙.๑๑	-๓.๓๙	๐.๕๐	๐.๙๕	เพิ่มขึ้น
อ.โขงเจียม จ.อุบลราชธานี	๘๙.๐๓๐	๑๔.๕๐	๙.๑๕	๙.๔๗	๙.๕๑	๙.๖๗	๙.๙๕	-๔.๕๕	๐.๔๔	๐.๘๐	เพิ่มขึ้น

***ไม่มีสถานการณ์

๑๐. สถานการณ์เตือนภัย Early Warning ณ วันที่ ๒๒ สิงหาคม ๒๕๖๗ (กรมทรัพยากรน้ำ)

การแจ้งเตือน	สถานี	การแจ้งเตือน	ช่วงเวลา
เตือนสีแดง (อพยพ)	-	-	-
เตือนสีเหลือง (เตือนภัย)	-	-	-
เตือนสีเขียว (เฝ้าระวัง)	-	-	-

***ไม่มีสถานการณ์

๑๑. พื้นที่ติดตามและเฝ้าระวังสถานการณ์ภัยพิบัติภัย ณ วันที่ ๒๒ สิงหาคม ๒๕๖๗ (กรมทรัพยากรธรณี)

เนื่องจากในพื้นที่เสี่ยงภัยแผ่นดินถล่มมีฝนตกหนักต่อเนื่อง ประกอบกับมีพื้นที่คาดการณ์ปริมาณน้ำฝนที่อาจก่อให้เกิดแผ่นดินถล่มล่วงหน้าโดยเฉพาะในบริเวณภาคเหนือ จังหวัดแม่ฮ่องสอน เชียงใหม่ เชียงราย น่าน พะเยา แพร่ เพชรบูรณ์ ตาก ลำพูน ลำปาง อุตรดิตถ์ และพิษณุโลก ศูนย์ปฏิบัติการธรณีพิบัติภัยจึงได้ทำการเฝ้าระวังและติดตามสถานการณ์ธรณีพิบัติภัยแผ่นดินถล่มและน้ำป่าไหลหลากเป็นพิเศษและจะทำการแจ้งอาสาสมัครเครือข่ายในพื้นที่เสี่ยงภัยต่อไป

๑๒. เหตุการณ์วิกฤตน้ำปัจจุบัน ณ วันที่ ๒๒ สิงหาคม ๒๕๖๗ [๐๘.๐๐ น. - ๑๕.๐๐ น. (วันนี้)]

จ.น่าน ฝนที่ยังตกต่อเนื่องในพื้นที่ภาคเหนือ ส่งผลทำให้ขณะนี้เกิดน้ำท่วมในหลายจังหวัด โดยน้ำที่รั่วจากพนังกั้นแม่น้ำน่าน เริ่มท่วมบ้านเรือนประชาชนในเขตเทศบาลเมืองน่าน จ.น่าน ทำให้ชาวบ้านเร่งเก็บทรัพย์สินขึ้นที่สูง (Thai PBS/๒๒ ส.ค. ๖๗ ๑๑.๓๙ น.)

จ.เพชรบูรณ์ ครูโรงเรียนอนุบาลวังโป่ง อ.วังโป่ง จ.เพชรบูรณ์ เข้าสำรวจอุปกรณ์การเรียนการสอน หลังจากน้ำป่าจากเทือกเขาเพชรบูรณ์ไหลเข้าท่วม ระดับน้ำสูง ๕๐ ซม. เหตุการณ์ครั้งนี้ถือว่าเป็นครั้งที่ ๔ แล้วในปีนี้แต่ครั้งนี้หนักสุด (Thai PBS/๒๒ ส.ค. ๖๗ ๑๑.๓๙ น.)

จ.พะเยา ขณะนี้น้ำท่วม ๖ อำเภอ สร้างความเดือดร้อนให้กับชาวบ้าน โดยเฉพาะในพื้นที่ ต.บ้านปิน อ.ดอกคำใต้ เจ้าหน้าที่จึงนำกำลังเข้าไปช่วยเหลือ (Thai PBS/๒๒ ส.ค. ๖๗ ๑๑.๓๙ น.)

จ.สุโขทัย จ.แพร่ ขณะนี้ฝ่ายปกครองได้ประกาศเตือนประชาชนที่อาศัยอยู่ริมแม่น้ำยม ให้เก็บทรัพย์สินขึ้นที่สูง ล่าสุดเทศบาลเมืองสุโขทัยธานี ได้จัดเจ้าหน้าที่นำกระสอบทรายมาวางเป็นแนวกั้นน้ำบริเวณพนังกั้นแม่น้ำยม ช่วงรอยต่อที่เป็นชั้นบันไดทางลงแม่น้ำยมให้มีระดับเสมอกัน เป็นการป้องกันหากระดับน้ำในแม่น้ำยมเพิ่มสูงมากกว่านี้ (Thai PBS/๒๒ ส.ค. ๖๗ ๑๑.๓๙ น.)

๑๓. สถานการณ์ภาวะน้ำท่วม และสถานการณ์ฝนแล้ง/ฝนทิ้งช่วง ณ วันที่ ๒๒ สิงหาคม ๒๕๖๗ (ปก.)

สถานการณ์สาธารณภัย

อุทกภัย ร่องมรสุมกำลังปานกลางพาดผ่านภาคเหนือตอนบน และตอนบนของภาคตะวันออกเฉียงเหนือเข้าสู่หย่อมความกดอากาศต่ำบริเวณประเทศเวียดนามตอนบนและอ่าวตังเกี๋ย ประกอบกับมรสุมตะวันตกเฉียงใต้ยังคงพัดปกคลุมทะเลอันดามัน ประเทศไทย และอ่าวไทย ในขณะที่มีแนวพัดสอบของลมตะวันตกเฉียงใต้และลมตะวันตกเฉียงใต้ในระดับบนปกคลุมภาคตะวันออกเฉียงเหนือ ทำให้เกิดน้ำท่วมฉับพลัน และน้ำป่าไหลหลาก ระหว่างวันที่ ๑๖-๒๒ ส.ค. ๖๗ มีสถานการณ์ในพื้นที่ ๑๐ จ. (เพชรบูรณ์ เชียงราย เชียงใหม่ น่าน พะเยา ลำปางแพร่ อุตรดิตถ์ระยอง ภูเก็ต) ๔๗ อ. ๑๔๔ ต. ๕๙๑ ม. บ้านเรือนได้รับผลกระทบ ๑๕,๙๘๘ ครัวเรือน ไม่มีผู้ได้รับบาดเจ็บและเสียชีวิต ปัจจุบันยังคงมีสถานการณ์ในพื้นที่ ๗ จ. (เชียงราย พะเยา ลำปาง น่าน แพร่ เพชรบูรณ์ อุตรดิตถ์) ๓๑ อ. ๑๐๕ ต. ๕๔๑ ม. บ้านเรือนได้รับผลกระทบ ๑๒,๗๗๗ ครัวเรือน

๑๔. ลักษณะอากาศ ๗ วันข้างหน้า (ระหว่างวันที่ ๒๒ - ๒๘ สิงหาคม ๒๕๖๗)

ในช่วงวันที่ ๒๒ - ๒๕ ส.ค. ๖๗ ร่องมรสุมพาดผ่านตอนบนภาคเหนือ และประเทศลาว ประกอบกับมรสุมตะวันตกเฉียงใต้พัดปกคลุมทะเลอันดามัน ประเทศไทยและอ่าวไทย ในขณะที่มีแนวพัดสอบของลมตะวันตกเฉียงใต้และลมตะวันตกเฉียงใต้ในระดับบนปกคลุมภาคตะวันออกเฉียงเหนือ ลักษณะเช่นนี้ทำให้ประเทศไทยมีฝนตกหนักบางแห่ง และมีฝนตกหนักมากในภาคเหนือและภาคตะวันออกเฉียงเหนือตอนบน ส่วนในช่วงวันที่ ๒๖ - ๒๘ ส.ค. ๖๗ ร่องมรสุมจะเลื่อนลงมาพาดผ่านภาคเหนือและภาคตะวันออกเฉียงเหนือประกอบกับมรสุมตะวันตกเฉียงใต้ที่พัดปกคลุมทะเลอันดามัน ประเทศไทย

และอ่าวไทยจะมีกำลังแรงขึ้น ทำให้ประเทศไทยมีฝนเพิ่มขึ้นและมีฝนตกหนักบางแห่ง โดยมีฝนตกหนักมากบริเวณภาคใต้ และภาคตะวันออก รวมทั้งกรุงเทพมหานครและปริมณฑล สำหรับคลื่นลมบริเวณทะเลอันดามันตอนบนมีกำลังแรงขึ้น โดยบริเวณทะเลอันดามันตอนบนและอ่าวไทยตอนบน มีคลื่นสูง ๑ - ๒ เมตร ห่างฝั่งและบริเวณที่มีฝนฟ้าคะนองคลื่นสูงมากกว่า ๒ เมตร

๑๕. ความช่วยเหลือพื้นที่ประสบปัญหาภัยน้ำท่วมสะสมของกรมทรัพยากรน้ำ

ความช่วยเหลือในพื้นที่ประสบปัญหาภัยน้ำท่วม ตั้งแต่วันที่ ๑ ตุลาคม ๒๕๖๖ - ๒๒ สิงหาคม ๒๕๖๗

หน่วยงาน	จังหวัด	ปริมาณการ สูบน้ำ (ลบ.ม.)	ปริมาณการ แจกจ่ายน้ำ สะอาด (ลิตร)	ประโยชน์ที่ได้รับ			
				อุปโภค-บริโภค		พื้นที่เกษตร (ไร่)	
				ครัวเรือน	ประชากร	ไร่	ชนิดพืช
สท.๑	ลำปาง	-	๖๐,๐๐๐	๑๕๐	๔๒๐	-	-
	เชียงราย	๘๕,๕๐๐	-	๖๐๙	๑,๘๒๗	๑,๐๐๐	นาข้าว
สท.๒	กรุงเทพมหานคร	๑,๗๓๓,๔๐๐	-	๑,๙๐๐	๓,๗๐๐	-	-
	นครสวรรค์	๔๖๖,๕๖๐	-	๓๕๓	๑,๓๐๕	๒,๗๐๐	นาข้าว
	สระบุรี	๓๖๐,๗๒๐	-	๖,๘๐๐	๑๖,๐๐๐	๑๖,๐๐๐	นาข้าว
	เพชรบูรณ์	๑๒,๙๖๐	-	-	๗๐๐	-	-
สท.๓	สกลนคร	๓๕,๖๔๐	-	๒๐๐	๑,๐๐๐	๗๐๐	นาข้าว
	อุดรธานี	๔,๑๖๙,๖๑๖	-	๑๐,๐๗๑	๒๓,๗๕๕	-	-
สท.๔	ขอนแก่น	๘,๑๒๗,๖๐๐	-	๔๖,๗๓๔	๗๓,๔๐๒	-	-
	มหาสารคาม	๑๘๖,๐๐๐	-	๑๒๐	๔๙๐	-	-
สท.๕	นครราชสีมา	๑,๓๓๓,๘๐๐	-	๕,๒๙๘	๑๖,๑๖๒	-	-
สท.๖	ปราจีนบุรี	๙๘๘,๓๒๐	-	๔๒๒	๑,๘๓๘	๗,๘๒๒	นาข้าว
	ระยอง	๕๙๘,๕๐๐	-	๑๗,๑๐๐	๕๐,๑๒๒	-	-
	สระแก้ว	๕๘๘,๒๐๐	-	๑,๑๘๑	๓,๓๗๖	๑,๔๐๐	นาข้าว
	ฉะเชิงเทรา	๑๑๒,๐๐๐	-	๘๕	๒๓๒	๑,๕๐๐	นาข้าว
สท.๗	ราชบุรี	๒,๘๖๐,๒๕๐	-	๒,๗๓๕	๘,๐๒๐	๓,๒๗๙	ฝรั่ง,มะพร้าว
	สุพรรณบุรี	๗๐๖,๗๔๐	-	๑,๘๑๗	๕,๙๕๙	๑๕,๐๐๐	นาข้าว
	นครปฐม	-	-	-	-	-	-
สท.๘	สงขลา	๑,๒๘๙,๕๒๐	-	๒,๗๘๙	๙,๗๘๕	๑๑,๑๒๕	สวนยางพารา สวนมะพร้าว ไร่นา กล้าย ปาล์ม
	พัทลุง	๔๔,๕๕๐	-	๑,๔๔๒	๕,๗๒๔	๓๑๕	สวนยางพารา สวนมะพร้าว ไร่นา กล้าย ปาล์ม บ้านเรือน เทศบาลเมืองพัทลุง
	ปัตตานี	๑๒๑,๕๐๐	-	๑,๔๐๐	๖,๐๐๐	๒,๘๐๐	ไร่อ้อย เลี้ยงสัตว์ (เป็ด ไก่ แพะ)
สท.๙	อุดรดิตถ์	-	-	-	-	-	-
	พิจิตร	-	-	-	-	-	-
	สุโขทัย	๗๖๐,๙๘๐	-	๘,๒๓๘	๑๕,๐๗๘	๑๐,๗๐๐	นาข้าว,ผักบุ้งเมล็ด,มะม่วง, พืชผักสวนครัว
	พิษณุโลก	๙๐,๒๔๐	-	-	๒,๓๔๒	-	-
สท.๑๐	ชุมพร	-	๑,๐๐๐	๖๐	๑๗๕	-	-
	ภูเก็ต	๑๓,๑๐๐	-	๑,๑๑๐	๓,๖๔๔	-	-
สท.๑๑	อุบลราชธานี	๑,๙๐๐,๘๐๐	-	๑๐,๘๙๖	๒๖,๐๔๑	-	-
	๒๘ จังหวัด	๒๖,๕๘๖,๔๙๖	๖๑,๐๐๐	๑๒๑,๕๑๐	๒๗๗,๐๙๗	๗๔,๓๓๑	-

กระทรวงทรัพยากรธรรมชาติและสิ่งแวดล้อม
วันที่ ๒๐ - ๒๑ สิงหาคม ๒๕๖๗

๑. กรม ทรัพยากรน้ำ สำนักงาน สำนักงานทรัพยากรน้ำที่ ๕
๒. กิจกรรมที่ดำเนินการ นำเครื่องสูบน้ำ ขนาด ๑๒ นิ้ว จำนวน ๑ เครื่อง ดำเนินการติดตั้งสูบน้ำจากคลอง มาเติมสระ
ประปาหมู่บ้านเลิศมงคลเพื่อแก้ไขปัญหาขาดแคลนน้ำอุปโภคบริโภคให้กับประชาชนในพื้นที่บ้านเลิศมงคล หมู่ที่ ๑๕
ตำบลดอนเมือง อำเภอสีคิ้ว จังหวัดนครราชสีมา
๓. ประโยชน์ที่ได้รับ - ไร่ - ลิตร
 ๔๕ ครัวเรือน ๔๗๐ คน



กระทรวงทรัพยากรธรรมชาติและสิ่งแวดล้อม

วันที่ ๒๑ สิงหาคม ๒๕๖๗

๔. กรม ทรัพยากรน้ำ สำนักงาน สำนักงานทรัพยากรน้ำที่ ๒
๕. กิจกรรมที่ดำเนินการ ติดตั้งเครื่องสูบน้ำระบบไฮดรอลิกขนาด ๑๖ นิ้ว จำนวน ๑ เครื่อง ดำเนินการสูบน้ำจากเขื่อนวังร่มเกล้า ติดตั้งบริเวณฝายวัดทองค้ำอิง หมู่ที่ ๔ ตำบลเนินศาลา อำเภอโกรกพระ จังหวัดนครสวรรค์ สูบส่งน้ำเข้าลำคลองไปยังระบบผลิตประปาหมู่บ้าน และพื้นที่การเกษตร เพื่อช่วยเหลือบรรเทาความเดือดร้อนของประชาชนจากปัญหาการขาดแคลนน้ำอุปโภค-บริโภค และพื้นที่ทางการเกษตร มีประชาชนที่ได้รับประโยชน์ ได้แก่ หมู่ที่ ๑, ๒, ๔, ๖, ๗ ตำบลเนินแก้ว อำเภอโกรกพระ จังหวัดนครสวรรค์
๖. ประโยชน์ที่ได้รับ ๗,๒๐๐ ไร่ ลิตร
๖๕๒ ครัวเรือน ๒,๑๑๓ คน



ข้อมูลจาก www.dwr.go.th

จึงเรียนมาเพื่อโปรดทราบ

นายภาค ถาวรฤชรัตน์
อธิบดีกรมทรัพยากรน้ำ
ประธานคณะทำงานศูนย์ปฏิบัติการ
ทรัพยากรธรรมชาติและสิ่งแวดล้อม (ด้านทรัพยากรน้ำ)