



รายงานการเฝ้าระวังติดตามสถานการณ์น้ำและความช่วยเหลือ
ศูนย์ปฏิบัติการทรัพยากรธรรมชาติและสิ่งแวดล้อม (ด้านทรัพยากรน้ำ)
กระทรวงทรัพยากรธรรมชาติและสิ่งแวดล้อม



กองวิเคราะห์และประเมินสถานการณ์น้ำ กรมทรัพยากรน้ำ

โทรศัพท์ ๐ ๒๒๗๑ ๖๐๐๐ ต่อ ๖๔๔๕ โทรสาร ๐ ๒๒๗๘ ๖๖๒๙ www.dwr.go.th IDLine: mekhalawoc Email: mekhala@dwr.mail.go.th

รายงานฉบับที่ ๔๒๓/๒๕๖๗

เวลา ๐๘.๐๐ น.

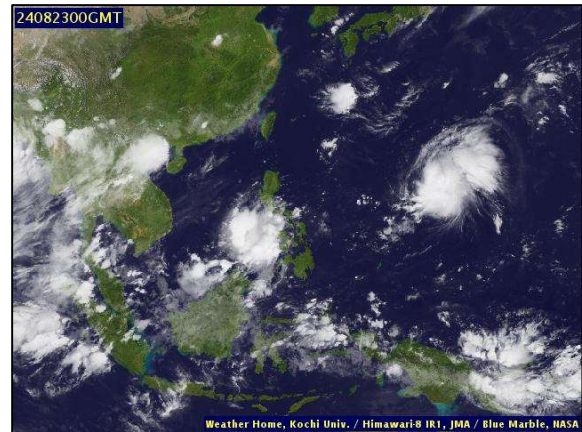
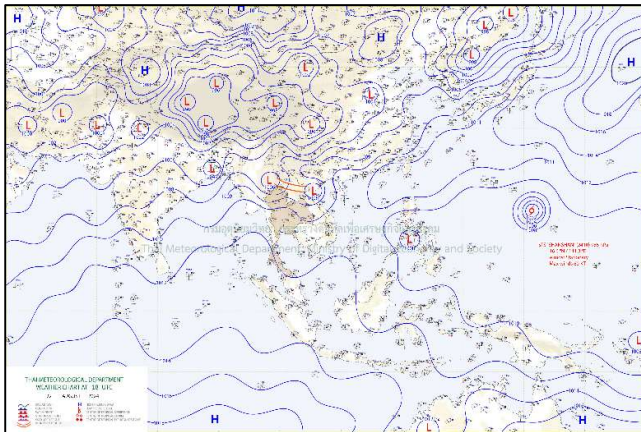
วันที่ ๒๓ สิงหาคม ๒๕๖๗

เรียน รมว.ทส. เลขาธิการ รมว.ทส. ที่ปรึกษา รมว.ทส. ปกท.ทส. รอง ปกท.ทส. อทน. อทบ. และหน่วยงานที่เกี่ยวข้อง

๑. สภาพอากาศ เวลา ๐๕.๐๐ น. (กรมอุตุนิยมวิทยา)

พยากรณ์อากาศ ๒๔ ชั่วโมงข้างหน้า ร่องมรสุมพาดผ่านตอนบนของภาคเหนือและประเทศลาวตอนบน เข้าสู่หย่อมความกดอากาศต่ำบริเวณประเทศเวียดนามตอนบน ประกอบกับมีแนวพัดสอบของลมตะวันออกเฉียงใต้และลมตะวันตกเฉียงใต้ในระดับบนปกคลุมภาคตะวันออกเฉียงเหนือตอนบน ในขณะที่มรสุมตะวันตกเฉียงใต้ยังคงพัดปกคลุมทะเลอันดามัน ประเทศไทย และอ่าวไทย ลักษณะเช่นนี้ทำให้บริเวณภาคเหนือ ภาคตะวันออกเฉียงเหนือตอนบน และภาคใต้ตอนล่าง มีฝนตกหนักบางพื้นที่ โดยมีฝนตกหนักมากบริเวณภาคเหนือตอนบน ขอให้ประชาชนในบริเวณดังกล่าวระวังอันตรายจากฝนตกหนักถึงหนักมากและฝนที่ตกสะสม ซึ่งอาจทำให้เกิดน้ำท่วมฉับพลันและน้ำป่าไหลหลาก โดยเฉพาะพื้นที่ลาดเชิงเขาใกล้ทางน้ำไหลผ่านและพื้นที่ลุ่มไว้ด้วย

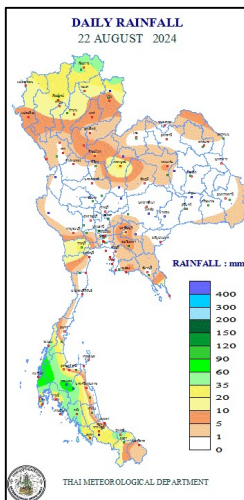
สำหรับบริเวณทะเลอันดามันและอ่าวไทย ทะเลมีคลื่นสูงประมาณ ๑ เมตร บริเวณที่มีฝนฟ้าคะนองคลื่นสูงมากกว่า ๑ เมตร ขอให้ชาวเรือหลีกเลี่ยงการเดินเรือในบริเวณที่มีฝนฟ้าคะนองไว้ด้วย



แผนที่อากาศ วันที่ ๒๓ ส.ค. ๒๕๖๗ เวลา ๐๑.๐๐ น.

ภาพถ่ายดาวเทียม วันที่ ๒๓ ส.ค. ๒๕๖๗ เวลา ๐๗.๐๐ น.

๒. ปริมาณฝนสะสม ณ เวลา ๐๗.๐๐ น.(เมื่อวาน) - ๐๗.๐๐ น.(วันนี้) (กรมอุตุนิยมวิทยา)



จุดตรวจวัด	ปริมาณฝน (มม.)
จ.พังงา (ตะกั่วป่า)	๑๐๖.๐
จ.สุราษฎร์ธานี (พระแสง สอท.)	๗๕.๕
จ.นครศรีธรรมราช (ฉวาง)	๖๔.๑
จ.ปัตตานี	๕๗.๐
จ.ตรัง	๕๐.๑
จ.ระนอง	๕๐.๐
จ.น่าน (ทุ่งช้าง)	๔๒.๖

๓. ปริมาณฝนสะสมของพื้นที่ลาดเชิงเขา ๑๒ ชม. ที่ผ่านมา (กรมทรัพยากรน้ำ)

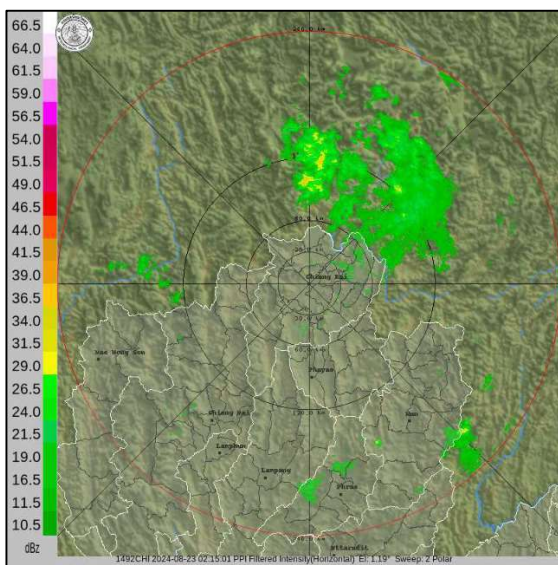
รหัสสถานี	จุดตรวจวัด	ปริมาณฝน (มม./๑๒ ชม.)
STN๐๑๑๑	บ้านกระรอน ต.กะรอน อ.เมืองภูเก็ต จ.ภูเก็ต	๑๗๓.๐
STN๒๑๖๓	บ้านกาสิ้ง ต.ตาเนาะปูเต๊ะ อ.บันนังสตา จ.ยะลา	๑๖๒.๐
STN๐๔๙๑	บ้านห้วยเหมือง ต.นาขา อ.หลังสวน จ.ชุมพร	๑๔๗.๐
STN๑๖๙๕	บ้านสลาแด ต.ห้วยกระทิง อ.กรงปินัง จ.ยะลา	๑๒๓.๕
STN๑๗๕๖	บ้านกือลอง ต.ตลิ่งชัน อ.บันนังสตา จ.ยะลา	๑๐๙.๕
STN๐๑๖๙	บ้านผาเวียง ต.ภูคา อ.ป่า จ.น่าน	๑๐๔.๐
STN๑๖๑๕	บ้านนอก ต.ตาซึ อ.ยะหา จ.ยะลา	๙๙.๕
STN๑๘๕๔	บ้านดอยงาม ต.เวียงห้า อ.พาน จ.เชียงราย	๙๘.๐
STN๐๔๙๙	บ้านนาใหญ่ ต.ฉลอง อ.เมืองภูเก็ต จ.ภูเก็ต	๘๙.๕
STN๐๕๑๐	บ้านห้วยต่อ ต.ไม้ฝาด อ.สิเกา จ.ตรัง	๘๗.๐

๔. ค่าความชื้นในดิน (กรมทรัพยากรน้ำ/คณะกรรมการแม่น้ำโขง)

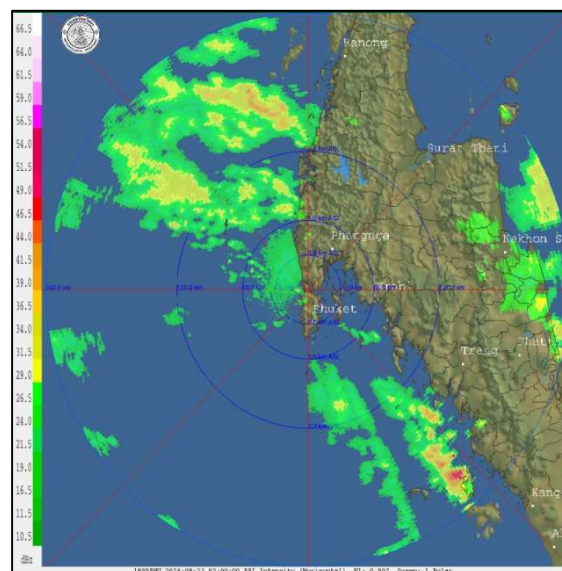
ภูมิภาค	ความชื้นในดิน [-] ๑๘ มิ.ย. ๖๗	ความชื้นในดิน [-] ๑๘ ก.ค. ๖๗	แนวโน้ม
เหนือ	ค่าความชื้นในดินมาก	ค่าความชื้นในดินน้อย	ลดลง
กลาง	ค่าความชื้นในดินมาก	ค่าความชื้นในดินมาก	เพิ่มขึ้น
ตะวันออกเฉียงเหนือ	ค่าความชื้นในดินมาก	ค่าความชื้นในดินมาก	เพิ่มขึ้น
ตะวันออก	ค่าความชื้นในดินมาก	ค่าความชื้นในดินมาก	เพิ่มขึ้น
ตะวันตก	ค่าความชื้นในดินน้อยสุด	ค่าความชื้นในดินน้อย	ทรงตัว
ใต้	ค่าความชื้นในดินน้อย	ค่าความชื้นในดินมาก	เพิ่มขึ้น

หมายเหตุ : ความชื้นในดิน ๕ ระดับ มากสุด มาก ปานกลาง น้อย น้อยสุด

๕. เรดาร์ตรวจอากาศ ณ วันที่ ๒๓ สิงหาคม ๒๕๖๗ (กรมอุตุนิยมวิทยา)



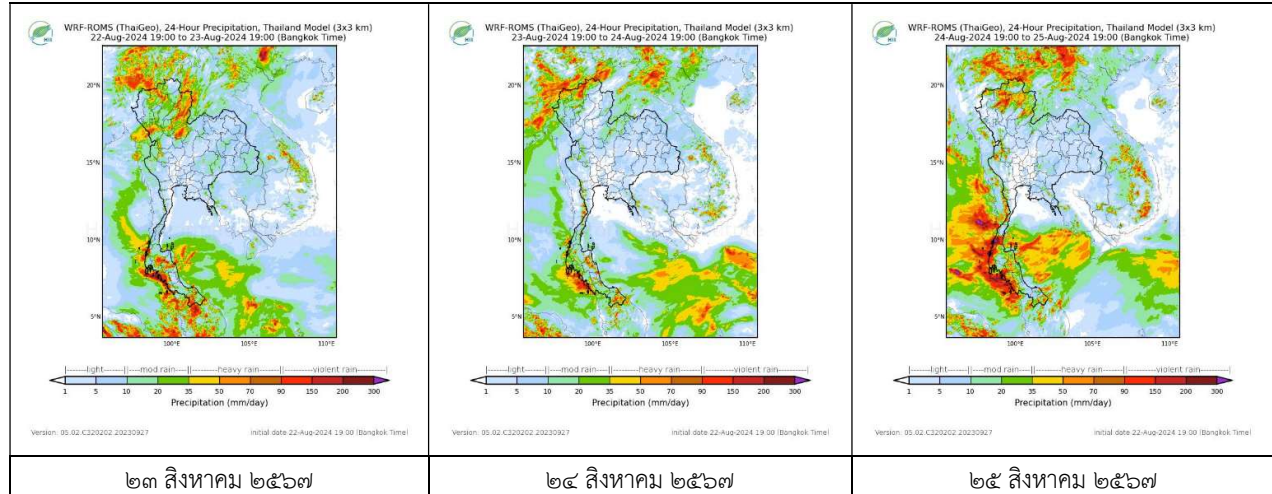
สถานีเชียงราย เวลา ๐๙.๑๕ น.



สถานีภูเก็ต เวลา ๐๙.๐๐ น.

จากเรดาร์ตรวจอากาศพบกลุ่มเมฆฝนบริเวณภาคเหนือ ภาคตะวันออก และภาคใต้ของประเทศไทย

๖. แผนภาพคาดการณ์ฝนล่วงหน้า ๓ วัน (สถาบันสารสนเทศทรัพยากรน้ำ (องค์การมหาชน))



๗. สถานการณ์น้ำในแหล่งเก็บกักน้ำ ณ วันที่ ๒๒ สิงหาคม ๒๕๖๗ (กรมชลประทาน กรมทรัพยากรน้ำ และสทช.)

๗.๑ ปริมาณน้ำในอ่างฯ ๔๒,๕๔๔ ล้าน ลบ.ม. คิดเป็นร้อยละ ๖๐ (ปริมาณน้ำใช้การได้ ๑๙,๐๐๕ ล้าน ลบ.ม. คิดเป็นร้อยละ ๔๐) ปริมาณน้ำในอ่างฯ เทียบกับปี ๒๕๖๖ (๓๙,๑๑๔ ล้าน ลบ.ม. คิดเป็นร้อยละ ๕๕ มากกว่าปี ๒๕๖๖ จำนวน ๓,๔๓๐ ล้าน ลบ.ม. ปริมาณน้ำไหลลงอ่างฯ จำนวน ๓๒๘.๗๕ ล้าน ลบ.ม. ปริมาณน้ำระบายจำนวน ๙๖.๓๓ ล้าน ลบ.ม. สามารถรับน้ำได้อีก ๒๘,๓๘๒ ล้าน ลบ.ม.

อ่างเก็บน้ำ	ความจุที่ รณก. (ล้าน ลบ.ม.)	ปริมาตร น้ำในอ่าง		ปริมาตร น้ำใช้การได้		ปริมาตร น้ำไหลลงอ่าง		ปริมาตร น้ำระบาย		ปริมาตรน้ำ รับได้อีก (ล้าน ม. ^๓) (ความจุที่ รณก. - ปริมาตรน้ำ ปัจจุบัน)
		ปริมาตร (ล้าน ม. ^๓)	% น้ำ เก็บ กัก	ปริมาตร (ล้าน ม. ^๓)	% น้ำใช้ การ	วันนี้ (ล้าน ม. ^๓)	เมื่อวาน (ล้าน ม. ^๓)	วันนี้ (ล้าน ม. ^๓)	เมื่อวาน (ล้าน ม. ^๓)	
๑.ภูมิพล	๑๓,๔๖๒	๕,๗๙๐	๔๓	๑,๙๙๐	๒๑	๒๙.๐๗	๓๐.๒๙	๕.๐๐	๕.๐๐	๗,๖๗๒
๒.สิริกิติ์	๙,๕๑๐	๖,๐๐๘	๖๓	๓,๑๕๘	๔๗	๑๔๘.๐๘	๗๓.๑๕	๖.๙๘	๗.๐๐	๓,๕๐๒
๓.จุฬารัตน์	๑๖๔	๗๑	๔๓	๓๔	๒๖	๐.๓๓	๐.๓๘	๐.๐๐	๐.๐๐	๙๓
๔.อุบลรัตน์	๒,๔๓๑	๖๐๕	๒๕	๒๓	๑	๙.๗๐	๖.๔๙	๔.๐๘	๔.๐๐	๑,๘๒๖
๕.ลำปาว	๑,๙๘๐	๑,๐๗๔	๕๔	๙๗๔	๕๒	๓๗.๑๑	๔๙.๐๖	๙.๔๗	๙.๖๕	๙๐๖
๖.สิรินธร	๑,๙๖๖	๑,๑๒๕	๕๗	๒๙๓	๒๖	๑.๕๙	๕.๖๘	๑.๐๑	๑.๐๑	๘๔๑
๗.ป่าสักชลสิทธิ์	๙๖๐	๒๗๓	๒๘	๒๗๐	๒๘	๖.๖๕	๑๑.๒๗	๘.๖๗	๘.๖๖	๖๘๗
๘.ศรีนครินทร์	๑๗,๗๔๕	๑๓,๓๘๐	๗๕	๓,๑๑๕	๔๒	๒๑.๒๒	๒๒.๙๑	๒.๐๐	๑.๙๙	๔,๓๖๕
๙.วชิราลงกรณ	๘,๘๖๐	๖,๙๑๑	๗๘	๓,๘๙๙	๖๗	๑๕.๓๔	๒๒.๔๔	๒๔.๖๙	๒๕.๐๕	๑,๙๔๙
๑๐.ขุนด่านปราการชล	๒๒๔	๑๕๕	๖๙	๑๕๐	๖๘	๑.๙๕	๒.๒๗	๓.๐๐	๒.๕๗	๖๙
๑๑.รัชชประภา	๕,๖๓๙	๓,๓๗๔	๖๐	๒,๐๒๒	๔๗	๑.๔๐	๒.๕๙	๕.๐๓	๔.๘๘	๒,๒๖๕
๑๒.บางบาล	๑,๔๕๔	๗๐๕	๔๘	๔๒๘	๓๖	๓.๕๔	๕.๒๖	๓.๐๘	๓.๐๑	๗๔๙

๗.๒ อ่างเก็บน้ำขนาดกลาง ๔๓๕ แห่ง มีปริมาณน้ำ ๒,๘๘๖ ล้าน ลบ.ม. (๕๓%) ปริมาณน้ำใช้การ ๒,๔๘๔ ล้าน ลบ.ม. (๕๐%)

๗.๓ แหล่งน้ำในพื้นที่นอกเขตชลประทาน ๑๐๒,๐๙๙ แห่ง มีปริมาณน้ำรวม ๕,๑๘๘ ล้าน ลบ.ม. (๖๑%)

๗.๔ แหล่งน้ำขนาดเล็กนอกเขตชลประทาน ๑๘๔ แห่ง ตรวจวัดโดยกรมทรัพยากรน้ำ เริ่มต้นฤดูฝน มีปริมาณน้ำ ๒๐๗.๑ ล้าน ลบ.ม. (๕๔%) ปริมาณน้ำปัจจุบัน ๓๑๔.๙ ล้าน ลบ.ม. (๖๗.๔%)

ภูมิภาค	จำนวน (แห่ง)	ปริมาณรวม (ล้าน ลบ.ม.)	ปริมาณน้ำ (ล้าน ลบ.ม.)							
			เดือน						ปัจจุบัน	
			ม.ค. ๒๕๖๗	ก.พ. ๒๕๖๗	มี.ค. ๒๕๖๗	เม.ย. ๒๕๖๗	พ.ค. ๒๕๖๗	มิ.ย. ๒๕๖๗	๑๕ ก.ค. ๖๗	ร้อยละ
เหนือ	๑๗,๒๔๙	๙๙๒	๘๗๖	๘๖๘	๘๕๑	๕๙๖	๕๖๓	๕๗๐	๕๕๙	๕๖
ตะวันออกเฉียงเหนือ	๕๔,๕๔๗	๔,๓๘๒	๓,๗๓๗	๓,๖๐๙	๓,๖๐๙	๒,๓๙๓	๒,๒๕๘	๒,๒๖๖	๒,๓๖๘	๕๔
กลาง	๑๖,๓๖๗	๑,๕๗๔	๙๙๑	๘๕๕	๗๘๘	๕๘๒	๕๖๗	๕๓๘	๕๗๑	๓๖
ตะวันออกเฉียงใต้	๗,๘๐๔	๙๙๒	๗๘๘	๘๙๐	๘๙๐	๔๕๖	๔๘๓	๕๓๕	๕๗๒	๕๗
ตะวันตก	๒,๕๐๖	๑๙๒	๙๙	๙๙	๙๙	๕๐	๔๕	๔๒	๔๓	๒๒
ใต้	๓,๖๒๖	๓๓๘	๒๖๙	๒๘๕	๒๗๕	๒๐๓	๑๗๐	๑๕๒	๑๕๑	๔๔
รวม	๑๐๒,๐๙๙.๐๐	๘,๔๗๐	๖,๗๖๐	๖,๖๐๖	๖,๕๑๒	๔,๒๘๐	๔,๐๘๖	๔,๑๐๓	๔,๒๖๔	๕๐

๘. สถานการณ์น้ำในประเทศ ณ วันที่ ๒๐ - ๒๓ สิงหาคม ๒๕๖๗ (กรมชลประทาน)

สถานี	แม่น้ำ	อำเภอ	จังหวัด	ระดับตลิ่ง (ม.รทก.)	ระดับน้ำ (ม.รทก.)				แนวโน้ม	เปรียบเทียบระดับตลิ่ง
					อังคาร	พุธ	พฤหัสบดี	ศุกร์		
					๒๐ ส.ค.	๒๑ ส.ค.	๒๒ ส.ค.	๒๓ ส.ค.		
P.๑	ปิง	เมือง	เชียงใหม่	๓.๗๐	๑.๘๐	๑.๗๔	๒.๐๘	๒.๒๗	เพิ่มขึ้น	-๑.๔๓
W.๑C	วัง	เมือง	ลำปาง	๕.๒๐	๐.๖๕	๐.๖๘	๐.๙๙	๐.๐๙	ลดลง	-๕.๑๑
Y.๑๖	ยม	บางระกำ	พิษณุโลก	๗.๓๐	๕.๙๐	๕.๘๒	๕.๘๔	๕.๘๕	เพิ่มขึ้น	-๑.๔๕
N.๗A	น่าน	เมือง	พิจิตร	๙.๘๗	๔.๖๘	๔.๕๓	๔.๗๓	๕.๖๘	เพิ่มขึ้น	-๔.๑๙
C.๒	เจ้าพระยา	เมือง	นครสวรรค์	๒๕.๗๐	๑๙.๐๖	๑๙.๐๒	๑๙.๐๒	๑๙.๑๗	เพิ่มขึ้น	-๖.๕๓
C.๑๓	เจ้าพระยา	สรรพยา	ชัยนาท	๑๖.๓๔	๘.๑๔	๘.๑๔	๘.๑๔	๘.๔๐	เพิ่มขึ้น	-๗.๙๔
M.๖A	มูล	สตึก	บุรีรัมย์	๗.๙๕	๐.๓๘	๐.๔๕	๐.๗๔	๐.๖๖	ลดลง	-๗.๒๙
M.๑๙๑	ลำตะคอง	เมือง	นครราชสีมา	๓.๕๐	๑.๕๐	๑.๓๔	๑.๓๔	๑.๒๔	ลดลง	-๒.๒๖
M.๗	มูล	เมือง	อุบลราชธานี	๗.๐๐	๓.๔๘	๓.๔๙	๓.๕๙	๓.๖๑	เพิ่มขึ้น	-๓.๓๙
M.๖๙	ลำเซบก	ตระการพืชผล	อุบลราชธานี	๙.๗๐	๓.๔๖	๓.๔๑	๓.๓๔	๓.๓๖	เพิ่มขึ้น	-๖.๓๔
X.๖๔	คลองท่ามะ	ท่ามะ	ชุมพร	๑๗.๑๓	๘.๐๒	๗.๗๔	๗.๗๒	๗.๖๖	ลดลง	-๙.๔๗
X.๑๔๙	คลองกลาย	นบพิตำ	นครศรีธรรมราช	๓๓.๙๖	๒๗.๓๙	๒๗.๒๗	๒๗.๑๗	๒๗.๔๕	เพิ่มขึ้น	-๖.๕๑
X.๒๗๔	แม่น้ำโก-ลก	แว้ง	นราธิวาส	๒๓.๕๐	๑๘.๕๙	๑๘.๔๗	๑๘.๓๙	๑๙.๒๓	เพิ่มขึ้น	-๔.๒๗
X.๓๗A	แม่น้ำตาปี	พระแสง	สุราษฎร์ธานี	๑๑.๗๐	๕.๘๔	๕.๘๐	๕.๗๓	๕.๘๘	เพิ่มขึ้น	-๕.๘๒

*** ยังไม่ได้รับรายงาน

๙. สถานการณ์น้ำในพื้นที่ลุ่มน้ำโขง ณ วันที่ ๒๓ สิงหาคม ๒๕๖๗ (คณะกรรมการอำนวยการแม่น้ำโขง)

สถานี	ระดับอ้างอิง (ม.รทก.)	ระดับตลิ่ง (ม.)	ระดับน้ำ (ม.)					เปรียบเทียบระดับตลิ่ง (ม.)	ผลต่างของระดับน้ำ (ม.)		แนวโน้ม
			๑๙ ส.ค.	๒๐ ส.ค.	๒๑ ส.ค.	๒๒ ส.ค.	๒๓ ส.ค.		๓ วัน ย้อนหลัง	๕ วัน ย้อนหลัง	
			อ.เชียงแสน จ.เชียงราย	๓๕๗.๑๑๐	๑๒.๘๐	๕.๖๖	๕.๗๑		๕.๙๑	๖.๘๑	
อ.เชียงคาน จ.เลย	๑๙๔.๑๑๘	๑๖.๐๐	๑๒.๕๐	๑๒.๕๑	๑๒.๗๐	๑๓.๔๖	๑๔.๐๒	-๑.๙๘	๑.๓๒	๑.๕๒	เพิ่มขึ้น
อ.เมือง จ.หนองคาย	๑๕๓.๖๔๘	๑๒.๒๐	๙.๘๔	๑๐.๒๐	๑๐.๓๒	๑๐.๖๒	๑๑.๒๗	-๐.๙๓	๐.๙๕	๑.๔๓	เพิ่มขึ้น
อ.เมือง จ.นครพนม	๑๓๒.๖๘๐	๑๒.๐๐	๘.๙๓	๙.๑๙	๙.๕๕	๙.๖๙	๙.๗๒	-๒.๒๘	๐.๑๗	๐.๗๙	เพิ่มขึ้น
อ.เมือง จ.มุกดาหาร	๑๒๔.๒๑๙	๑๒.๕๐	๘.๓๗	๘.๖๑	๘.๙๔	๙.๑๑	๙.๑๒	-๓.๓๘	๐.๑๘	๐.๗๕	เพิ่มขึ้น
อ.โขงเจียม จ.อุบลราชธานี	๘๙.๐๓๐	๑๔.๕๐	๙.๔๗	๙.๕๑	๙.๖๗	๙.๙๕	๑๐.๐๗	-๔.๔๓	๐.๔๐	๐.๖๐	เพิ่มขึ้น

***ไม่มีสถานการณ์

๑๐. สถานการณ์เตือนภัย Early Warning ณ วันที่ ๒๓ สิงหาคม ๒๕๖๗ (กรมทรัพยากรน้ำ)

การแจ้งเตือน	สถานี	การแจ้งเตือน	ช่วงเวลา
เตือนสีแดง (อพยพ)	บ้านศรีดอนไชย ตำบลทุ่งแล้ง อำเภอคลอง จังหวัดแพร่	ค่าระดับน้ำ ๑๐.๕๐ เมตร ระดับวิกฤติ ๑๐.๐ เมตร	๒๒ ส.ค. ๖๗/๑๗.๔๐ น.
	บ้านบันนังตามา ตำบลกาบัง อำเภอกาบัง จังหวัดยะลา	ปริมาณฝนสะสม ๑๒ ชั่วโมง ๑๕๐.๕ มิลลิเมตร	๒๒ ส.ค. ๖๗/๑๙.๐๘ น.
	บ้านกาสัง ตำบลตาดานะปุเต๊ะ อำเภอบันนังสตา จังหวัดยะลา	ปริมาณฝนสะสม ๑๒ ชั่วโมง ๑๗๕.๐ มิลลิเมตร	๒๒ ส.ค. ๖๗/๒๐.๒๑ น.
	บ้านสลาแต ตำบลห้วยกระทิง อำเภอกงป็นัง จังหวัดยะลา	ปริมาณฝนสะสม ๑๒ ชั่วโมง ๑๕๔.๕ มิลลิเมตร	๒๒ ส.ค. ๖๗/๒๐.๒๘ น.
	บ้านกือลอง ตำบลตลิ่งชัน อำเภอบันนังสตา จังหวัดยะลา	ปริมาณฝนสะสม ๑๒ ชั่วโมง ๑๔๕.๐ มิลลิเมตร	๒๒ ส.ค. ๖๗/๒๐.๓๑ น.
	บ้านกะรน ตำบลกะรน อำเภอเมืองภูเก็ต จังหวัดภูเก็ต	ปริมาณฝนสะสม ๑๒ ชั่วโมง ๑๙๙.๕ มิลลิเมตร	๒๓ ส.ค. ๖๗/๐๕.๕๐ น.
เตือนสีเหลือง (เตือนภัย)	บ้านลูโ๊ะป็นยัง ตำบลกาบัง อำเภอกาบัง จังหวัดยะลา	ปริมาณฝนสะสม ๑๒ ชั่วโมง ๑๑๗.๕ มิลลิเมตร	๒๒ ส.ค. ๖๗/๑๙.๐๐ น.
	บ้านตอยาง ตำบลเวียงห้า อำเภอกพาน จังหวัดเชียงราย	ปริมาณฝนสะสม ๑๒ ชั่วโมง ๙๘.๐ มิลลิเมตร	๒๒ ส.ค. ๖๗/๒๑.๓๔ น.
	บ้านสันนาเคียน ต.สันนาหนองใหม่ อ.เวียงสา จ.น่าน	ค่าระดับน้ำ ๓.๐๒ เมตร ระดับวิกฤติ ๓.๕ เมตร	๒๓ ส.ค. ๖๗/๐๒.๓๐ น.
	บ้านปากกาง ตำบลปากกาง อำเภอคลอง จังหวัดแพร่	ค่าระดับน้ำ ๘.๙๖ เมตร ระดับวิกฤติ ๑๐.๐๐ เมตร	๒๓ ส.ค. ๖๗/๐๕.๔๗ น.
เตือนสีเขียว (เฝ้าระวัง)	บ้านสันป่าสัก ตำบลแม่มาเรือ อำเภอเมืองพะเยา จังหวัดพะเยา	ปริมาณฝนสะสม ๑๒ ชั่วโมง ๘๖.๐ มิลลิเมตร	๒๒ ส.ค. ๖๗/๑๖.๐๐ น.
	บ้านท่าสองแคว ต.แม่ลาน้อย อ.แม่ลาน้อย จ.แม่ฮ่องสอน	ค่าระดับน้ำ ๒.๒๗ เมตร ระดับวิกฤติ ๕.๐๐ เมตร	๒๒ ส.ค. ๖๗/๑๖.๑๐ น.
	บ้านแม่นาจร ตำบลแม่นาจร อำเภอแม่แจ่ม จังหวัดเชียงใหม่	ค่าระดับน้ำ ๒.๘๔ เมตร ระดับวิกฤติ ๔.๕ เมตร	๒๒ ส.ค. ๖๗/๒๐.๐๕ น.
	บ้านนอก ตำบลตา อำเภอยะหา จังหวัดยะลา	ปริมาณฝนสะสม ๑๒ ชั่วโมง ๑๐๘.๐ มิลลิเมตร	๒๒ ส.ค. ๖๗/๒๐.๑๒ น.
	บ้านแม่สลัก ตำบลห้วยชมภู อำเภอเมืองเชียงราย จังหวัดเชียงราย	ค่าระดับน้ำ ๔.๕๑ เมตร ระดับวิกฤติ ๕.๕ เมตร	๒๒ ส.ค. ๖๗/๒๐.๒๒ น.
	บ้านนาเมืองทอง ตำบลโนนทอง อำเภอนายูง จังหวัดอุดรธานี	ปริมาณฝนสะสม ๑๒ ชั่วโมง ๘๖.๐ มิลลิเมตร	๒๒ ส.ค. ๖๗/๒๓.๒๕ น.
	บ้านปางหมู ต.ปางหมู อ.เมืองแม่ฮ่องสอน จ.แม่ฮ่องสอน	ค่าระดับน้ำ ๔.๒๐ เมตร ระดับวิกฤติ ๕.๐ เมตร	๒๓ ส.ค. ๖๗/๐๐.๔๓ น.
	บ้านยามะปราง ต.กะเปา อ.ศรีรัฐนิคม จ.สุราษฎร์ธานี	ค่าระดับน้ำ ๒.๖๑ เมตร ระดับวิกฤติ ๔.๕๐ เมตร	๒๓ ส.ค. ๖๗/๐๒.๓๐ น.
	บ้านนาใหญ่ ตำบลคลอง อำเภอเมืองภูเก็ต จังหวัดภูเก็ต	ปริมาณฝนสะสม ๑๒ ชั่วโมง ๘๓.๕ มิลลิเมตร	๒๓ ส.ค. ๖๗/๐๖.๒๑ น.
	บ้านผาเรือ ตำบลท่าข้าวเปลือก อำเภอแม่จัน จังหวัดเชียงราย	ปริมาณฝนสะสม ๑๒ ชั่วโมง ๘๒.๕ มิลลิเมตร	๒๓ ส.ค. ๖๗/๐๗.๓๓ น.
	บ้านกอลม ตำบลเมืองแหง อำเภอเวียงแหง จังหวัดเชียงใหม่	ค่าระดับน้ำ ๓.๐๑ เมตร ระดับวิกฤติ ๔.๕๐ เมตร	๒๓ ส.ค. ๖๗/๐๘.๐๗ น.
	บ้านน้ำตอน ตำบลสนาบัว อำเภอนครไทย จังหวัดพิษณุโลก	ค่าระดับน้ำ ๓.๗๗ เมตร ระดับวิกฤติ ๖.๐๐ เมตร	๒๓ ส.ค. ๖๗/๑๐.๐๕ น.

***สำนักงานทรัพยากรน้ำภาคที่เชียงรายได้ดำเนินการแจ้งอาสาสมัครและเครือข่าย รวมถึงหน่วยงานที่เกี่ยวข้องในพื้นที่เสี่ยงภัยแล้ว

๑๑. พื้นที่ติดตามและเฝ้าระวังสถานการณ์ธรณีพิบัติภัย ณ วันที่ ๒๒ สิงหาคม ๒๕๖๗ (กรมทรัพยากรธรณี)

เนื่องจากในพื้นที่เสี่ยงภัยแผ่นดินถล่มมีฝนตกหนักต่อเนื่อง ประกอบกับมีพื้นที่คาบการณปริมาณน้ำฝนที่อาจก่อให้เกิดแผ่นดินถล่มล่วงหน้าโดยเฉพาะในบริเวณภาคเหนือ จังหวัดแม่ฮ่องสอน เชียงใหม่ เชียงราย น่าน พะเยา แพร่ เพชรบูรณ์ ตาก ลำพูน ลำปาง อุตรดิตถ์ และพิษณุโลก ศูนย์ปฏิบัติการธรณีพิบัติภัยจึงได้ทำการเฝ้าระวังและติดตามสถานการณ์ธรณีพิบัติภัยแผ่นดินถล่มและน้ำป่าไหลหลากเป็นพิเศษและจะทำการแจ้งอาสาสมัครเครือข่ายในพื้นที่เสี่ยงภัยต่อไป

๑๒. เหตุการณ์วิกฤตน้ำปัจจุบัน ณ วันที่ ๒๓ สิงหาคม ๒๕๖๗ [๑๕.๐๐ น. (เมื่อวาน) - ๐๘.๐๐ น. (วันนี้)]

จ.ภูเก็ต ฝนที่ตกหนักต่อเนื่องนานนับชั่วโมงในช่วงใกล้รุ่งเช้าที่ผ่านมา ส่งผลทำให้พื้นที่ภูเก็ต โดยเฉพาะพื้นที่ ต.กะรน อำเภอเมือง มีน้ำท่วมขังรอรอบบาย โดยมีน้ำหลากจากภูเขาสูง ไหลลงมาตามบ้านเรือนของประชาชนและถนนหนทางต่างๆ ท่วมขังเป็นบริเวณกว้าง ชาวบ้านจำนวนมากเก็บสิ่งของยกขึ้นที่สูงไม่ทัน ทรัพย์สินได้รับความเสียหาย (สำนักข่าวไทย/ ๒๓ ส.ค. ๖๗)

จ.แพร่ สถานการณ์น้ำท่วมที่จังหวัดแพร่ มาจนถึงเวลานี้ยังไม่ทำที่ว่ามีน้ำจะลดลง แต่ยังทำให้น้ำจากแม่น้ำยมทะลักเข้ามาท่วมถนนทุกสายในตัวเมืองแพร่ ในเขตเทศบาลเมืองแพร่รถไม่สามารถเข้าไปได้ ยานเศรษฐกิจหลักๆ ของเมืองแพร่ มีปริมาณน้ำสูง ส่วนทางเทศบาลเมืองแพร่เร่งสูบน้ำออก แต่ก็ไม่สามารถทำได้ เนื่องจากน้ำได้ตีย้อนกลับเข้ามาในตัวเมืองหมด (สำนักข่าวไทย/๒๓ ส.ค. ๖๗)

๑๓. สถานการณ์ภาวะน้ำท่วม และสถานการณ์ฝนแล้ง/ฝนทิ้งช่วง ณ วันที่ ๒๓ สิงหาคม ๒๕๖๗ (ปก.)

สถานการณ์สาธารณสุข

อุทกภัย ร่องมรสุมกำลังปานกลางพาดผ่านภาคเหนือตอนบน และตอนบนของภาคตะวันออกเฉียงเหนือเข้าสู่ห่อมความกดอากาศต่ำบริเวณประเทศเวียดนามตอนบนและอ่าวตังเกี๋ย ประกอบกับมรสุมตะวันตกเฉียงใต้ยังคงพัดปกคลุมทะเลอันดามัน ประเทศไทย และอ่าวไทย ในขณะที่มีแนวพัดสอบของลมตะวันออกเฉียงใต้และลมตะวันตกเฉียงใต้ในระดับบนปกคลุมภาคตะวันออกเฉียงเหนือ ทำให้เกิดน้ำท่วมฉับพลัน และน้ำป่าไหลหลาก ระหว่างวันที่ ๑๖-๒๓ ส.ค. ๖๗ มีสถานการณ์ในพื้นที่ ๑๐ จ. (เชียงราย เชียงใหม่ พะเยา น่าน ลำปาง แพร่เพชรบูรณ์ อุตรธาณีระยอง ภูเก็ต) ๕๙ อ. ๒๔๕ ต. ๑,๔๑๓ ม. บ้านเรือนได้รับผลกระทบ ๓๐,๔๕๙ ครัวเรือน ไม่มีผู้ได้รับบาดเจ็บและเสียชีวิต ปัจจุบันยังคงมีสถานการณ์

ในพื้นที่ ๖ จ. (เชียงราย พะเยา น่าน แพร่ เพชรบูรณ์ อุตรดิตถ์) ๔๑ อ. ๑๗๗ ต. ๑,๐๒๓ ม. บ้านเรือนได้รับผลกระทบ ๒๑,๖๒๘ ครัวเรือน

๑๔. ลักษณะอากาศ ๗ วันข้างหน้า (ระหว่างวันที่ ๒๒ - ๒๘ สิงหาคม ๒๕๖๗)

ในช่วงวันที่ ๒๒ - ๒๕ ส.ค. ๖๗ ร่องมรสุมพาดผ่านตอนบนภาคเหนือ และประเทศลาว ประกอบกับมรสุมตะวันตกเฉียงใต้พัดปกคลุมทะเลอันดามัน ประเทศไทยและอ่าวไทย ในขณะที่มีแนวพัดสอบของลมตะวันออกเฉียงใต้และลมตะวันตกเฉียงใต้ในระดับบนปกคลุมภาคตะวันออกเฉียงเหนือ ลักษณะเช่นนี้ทำให้ประเทศไทยมีฝนตกหนักบางแห่ง และมีฝนตกหนักมากในภาคเหนือและภาคตะวันออกเฉียงเหนือตอนบน ส่วนในช่วงวันที่ ๒๖ - ๒๘ ส.ค. ๖๗ ร่องมรสุมจะเลื่อนลงมาพาดผ่านภาคเหนือและภาคตะวันออกเฉียงเหนือประกอบกับมรสุมตะวันตกเฉียงใต้ที่พัดปกคลุมทะเลอันดามัน ประเทศไทยและอ่าวไทยจะมีกำลังแรงขึ้น ทำให้ประเทศไทยมีฝนเพิ่มขึ้นและมีฝนตกหนักบางแห่ง โดยมีฝนตกหนักมากบริเวณภาคใต้และภาคตะวันออก รวมทั้งกรุงเทพมหานครและปริมณฑล สำหรับคลื่นลมบริเวณทะเลอันดามันตอนบนมีกำลังแรงขึ้น โดยบริเวณทะเลอันดามันตอนบนและอ่าวไทยตอนบน มีคลื่นสูง ๑ - ๒ เมตร ห่างฝั่งและบริเวณที่มีฝนฟ้าคะนองคลื่นสูงมากกว่า ๒ เมตร

๑๕. ความช่วยเหลือในพื้นที่ประสบปัญหาภัยน้ำท่วมสะสมของกรมทรัพยากรน้ำ

ความช่วยเหลือในพื้นที่ประสบปัญหาภัยน้ำท่วม ตั้งแต่วันที่ ๑ ตุลาคม ๒๕๖๖ - ๒๒ สิงหาคม ๒๕๖๗

หน่วยงาน	จังหวัด	ปริมาณการสูบน้ำ (ลบ.ม.)	ปริมาณการแจกจ่ายน้ำสะอาด (ลิตร)	ประโยชน์ที่ได้รับ			
				อุปโภค-บริโภค		พื้นที่เกษตร (ไร่)	
				ครัวเรือน	ประชากร	ไร่	ชนิดพืช
สทน.๑	ลำปาง	-	๖๐,๐๐๐	๑๕๐	๔๒๐	-	-
	เชียงราย	๘๕,๕๐๐	-	๖๐๙	๑,๘๒๗	๑,๐๐๐	นาข้าว
สทน.๒	กรุงเทพมหานคร	๑,๗๓๓,๔๐๐	-	๑,๙๐๐	๓,๗๐๐	-	-
	นครสวรรค์	๔๖๖,๕๖๐	-	๓๕๓	๑,๓๐๕	๒,๗๐๐	นาข้าว
	สระบุรี	๓๖๐,๗๒๐	-	๖,๘๐๐	๑๖,๐๐๐	๑๖,๐๐๐	นาข้าว
	เพชรบูรณ์	๑๒,๙๖๐	-	-	๗๐๐	-	-
สทน.๓	สกลนคร	๓๕,๖๔๐	-	๒๐๐	๑,๐๐๐	๗๐๐	นาข้าว
	อุตรดิตถ์	๔,๑๖๙,๖๑๖	-	๑๐,๐๗๑	๒๓,๗๕๕	-	-
สทน.๔	ขอนแก่น	๘,๑๒๗,๖๐๐	-	๔๖,๗๓๔	๗๓,๔๐๒	-	-
	มหาสารคาม	๑๘๖,๐๐๐	-	๑๒๐	๔๙๐	-	-
สทน.๕	นครราชสีมา	๑,๓๓๓,๘๐๐	-	๕,๒๙๘	๑๖,๑๖๒	-	-
สทน.๖	ปราจีนบุรี	๙๘๘,๓๒๐	-	๔๒๒	๑,๘๓๘	๗,๘๑๒	นาข้าว
	ระยอง	๕๙๘,๕๐๐	-	๑๗,๑๐๐	๕๐,๑๒๒	-	-
	สระแก้ว	๕๘๘,๒๐๐	-	๑,๑๘๑	๓,๓๗๖	๑,๔๐๐	นาข้าว
	ฉะเชิงเทรา	๑๑๒,๐๐๐	-	๘๕	๒๓๒	๑,๕๐๐	นาข้าว
สทน.๗	ราชบุรี	๒,๘๖๐,๒๕๐	-	๒,๗๓๕	๘,๐๒๐	๓,๒๗๙	ฝรั่ง,มะพร้าว
	สุพรรณบุรี	๗๐๖,๗๔๐	-	๑,๘๑๗	๕,๙๕๙	๑๕,๐๐๐	นาข้าว
	นครปฐม	-	-	-	-	-	-
สทน.๘	สงขลา	๑,๒๘๙,๕๒๐	-	๒,๗๘๙	๙,๗๘๕	๑๑,๑๒๕	สวนยางพารา สวนมะพร้าว ไร่นา กล้าย ปาล์ม
	พัทลุง	๔๔,๕๕๐	-	๑,๔๔๒	๕,๗๒๔	๓๑๕	สวนยางพารา สวนมะพร้าว ไร่นา กล้าย ปาล์ม บ้านเรือน เทศบาลเมืองพัทลุง
	ปัตตานี	๑๒๑,๕๐๐	-	๑,๔๐๐	๖,๐๐๐	๒,๘๐๐	ไร่อ้อย เลี้ยงสัตว์ (เปิด โกว พะ)
สทน.๙	อุตรดิตถ์	-	-	-	-	-	-
	พิจิตร	-	-	-	-	-	-

	สุโขทัย	๗๖๐,๙๘๐	-	๘,๒๓๘	๑๕,๐๗๘	๑๐,๗๐๐	นาข้าว,ผักบุ้งแมล็ด,มะม่วง, พืชผักสวนครัว
	พิษณุโลก	๙๐,๒๔๐	-	-	๒,๓๔๒	-	-
สทพ.๑๐	ชุมพร	-	๑,๐๐๐	๖๐	๑๗๕	-	-
	ภูเก็ต	๑๓,๑๐๐	-	๑,๑๑๐	๓,๖๔๔	-	-
สทพ.๑๑	อุบลราชธานี	๑,๙๐๐,๘๐๐	-	๑๐,๘๙๖	๒๖,๐๔๑	-	-
	๒๘ จังหวัด	๒๖,๕๘๖,๔๙๖	๖๑,๐๐๐	๑๒๑,๕๑๐	๒๗๗,๐๙๗	๗๔,๓๓๑	-

จึงเรียนมาเพื่อโปรดทราบ

นายภาคล ถาวรฤชรัตน์
อธิบดีกรมทรัพยากรน้ำ
ประธานคณะกรรมการศูนย์ปฏิบัติการ
ทรัพยากรธรรมชาติและสิ่งแวดล้อม (ด้านทรัพยากรน้ำ)