



รายงานการเฝ้าระวังติดตามสถานการณ์น้ำและความช่วยเหลือ
ศูนย์ปฏิบัติการทรัพยากรธรรมชาติและสิ่งแวดล้อม (ด้านทรัพยากรน้ำ)
กระทรวงทรัพยากรธรรมชาติและสิ่งแวดล้อม



กองวิเคราะห์และประเมินสถานการณ์น้ำ กรมทรัพยากรน้ำ

โทรศัพท์ ๐ ๒๒๗๑ ๖๐๐๐ ต่อ ๖๔๔๕ โทรสาร ๐ ๒๒๗๘ ๖๖๒๙ www.dwr.go.th IDLine: mekhalawoc Email: mekhala@dwr.mail.go.th

รายงานฉบับที่ ๔๒๔/๒๕๖๗

เวลา ๑๕.๐๐ น.

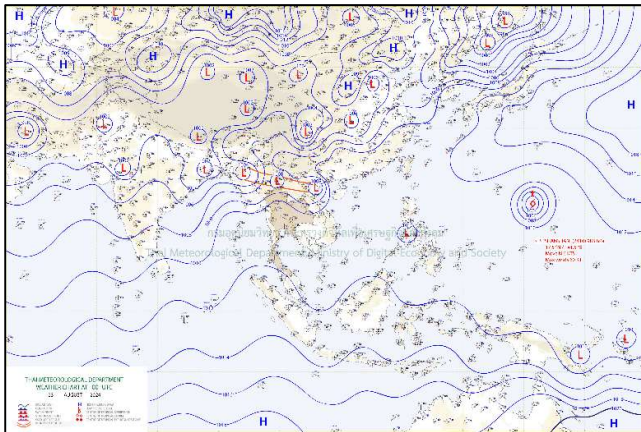
วันที่ ๒๓ สิงหาคม ๒๕๖๗

เรียน รมว.ทส. เลขาธิการ รมว.ทส. ที่ปรึกษา รมว.ทส. ปกท.ทส. รอง ปกท.ทส. อทน. อทบ. และหน่วยงานที่เกี่ยวข้อง

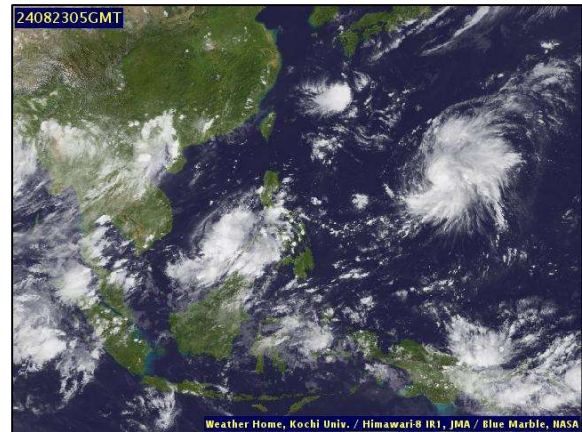
๑. สภาพอากาศ เวลา ๑๑.๐๐ น. (กรมอุตุนิยมวิทยา)

พยากรณ์อากาศ ๒๔ ชั่วโมงข้างหน้า ร่องมรสุมพาดผ่านตอนบนของภาคเหนือและประเทศลาวตอนบน เข้าสู่หย่อมความกดอากาศต่ำบริเวณประเทศเวียดนามตอนบน ประกอบกับมีแนวพัดสอบของลมตะวันออกเฉียงใต้และลมตะวันตกเฉียงใต้ในระดับบนปกคลุมภาคเหนือและภาคตะวันออกเฉียงเหนือ ในขณะที่มรสุมตะวันตกเฉียงใต้ยังคงพัดปกคลุมทะเลอันดามัน ประเทศไทย และอ่าวไทย ลักษณะเช่นนี้ทำให้บริเวณภาคเหนือ ภาคตะวันออกเฉียงเหนือตอนบน และภาคใต้ตอนล่าง มีฝนตกหนักบางพื้นที่ โดยมีฝนตกหนักมากบริเวณภาคเหนือตอนบน ขอให้ประชาชนในบริเวณดังกล่าวระวังอันตรายจากฝนตกหนักถึงหนักมากและฝนที่ตกสะสม ซึ่งอาจทำให้เกิดน้ำท่วมฉับพลันและน้ำป่าไหลหลาก โดยเฉพาะพื้นที่ลาดเชิงเขาใกล้ทางน้ำไหลผ่านและพื้นที่ลุ่มไว้ด้วย

สำหรับบริเวณทะเลอันดามันและอ่าวไทย ทะเลมีคลื่นสูงประมาณ ๑ เมตร บริเวณที่มีฝนฟ้าคะนองคลื่นสูงมากกว่า ๑ เมตร ขอให้ชาวเรือหลีกเลี่ยงการเดินเรือในบริเวณที่มีฝนฟ้าคะนองไว้ด้วย

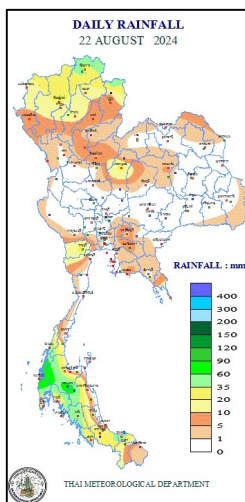


แผนที่อากาศ วันที่ ๒๓ ส.ค. ๒๕๖๗ เวลา ๐๗.๐๐ น.



ภาพถ่ายดาวเทียม วันที่ ๒๓ ส.ค. ๒๕๖๗ เวลา ๑๒.๐๐ น.

๒. ปริมาณฝนสะสม ณ เวลา ๐๗.๐๐ น.(เมื่อวาน) - ๐๗.๐๐ น.(วันนี้) (กรมอุตุนิยมวิทยา)



จุดตรวจวัด	ปริมาณฝน (มม.)
จ.พังงา (ตะกั่วป่า)	๑๐๖.๐
จ.สุราษฎร์ธานี (พระแสง สอท.)	๗๕.๕
จ.นครศรีธรรมราช (ฉวาง)	๖๔.๑
จ.ปัตตานี	๕๗.๐
จ.ตรัง	๕๐.๑
จ.ระนอง	๕๐.๐
จ.น่าน (ทุ่งช้าง)	๔๒.๖

๓. ปริมาณฝนสะสมของพื้นที่ลาดเชิงเขา ๑๒ ชม. ที่ผ่านมา (กรมทรัพยากรน้ำ)

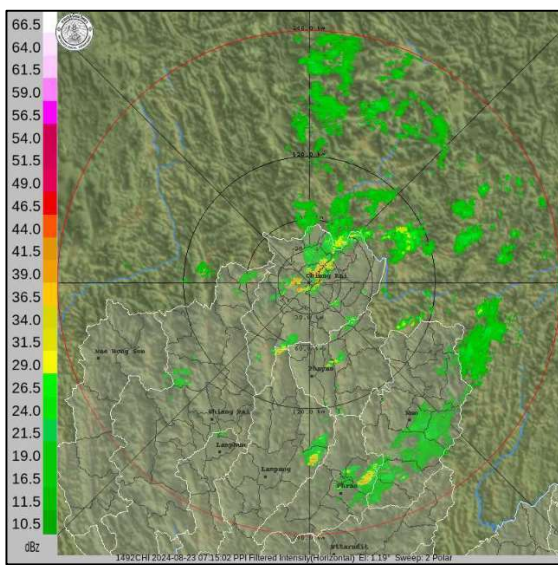
รหัสสถานี	จุดตรวจวัด	ปริมาณฝน (มม./๑๒ ชม.)
STN๐๑๑๑	บ้านกระรอน ต.กะรอน อ.เมืองภูเก็ต จ.ภูเก็ต	๑๗๓.๐
STN๒๑๖๓	บ้านกาสิ้ง ต.ตาเนาะปูเต๊ะ อ.บันนังสตา จ.ยะลา	๑๖๒.๐
STN๐๔๙๑	บ้านห้วยเหมือง ต.นาขา อ.หลังสวน จ.ชุมพร	๑๔๗.๐
STN๑๖๙๕	บ้านสลาแด ต.ห้วยกระทิง อ.กรงปินัง จ.ยะลา	๑๒๓.๕
STN๑๗๕๖	บ้านกือลอง ต.ตลิ่งชัน อ.บันนังสตา จ.ยะลา	๑๐๙.๕
STN๐๑๖๙	บ้านผาเวียง ต.ภูคา อ.ป่า จ.น่าน	๑๐๔.๐
STN๑๖๑๕	บ้านนอก ต.ตาซึ อ.ยะหา จ.ยะลา	๙๙.๕
STN๑๘๕๔	บ้านดอยงาม ต.เวียงห้า อ.พาน จ.เชียงราย	๙๘.๐
STN๐๔๙๙	บ้านนาใหญ่ ต.ฉลอง อ.เมืองภูเก็ต จ.ภูเก็ต	๘๙.๕
STN๐๕๑๐	บ้านห้วยต่อ ต.ไม้ฝาด อ.สิเกา จ.ตรัง	๘๗.๐

๔. ค่าความชื้นในดิน (กรมทรัพยากรน้ำ/คณะกรรมการแม่น้ำโขง)

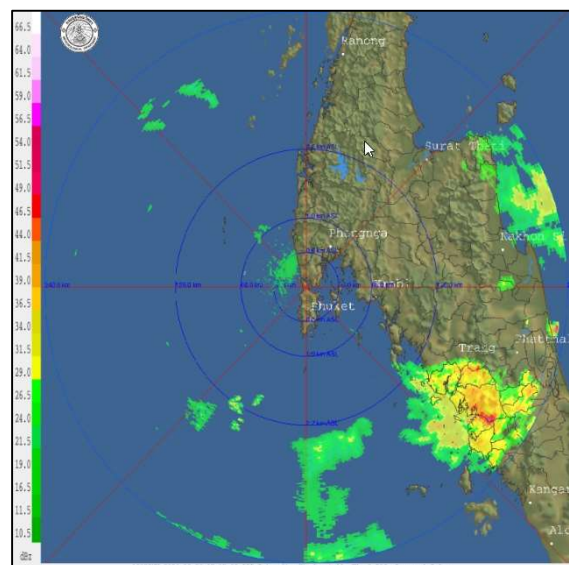
ภูมิภาค	ความชื้นในดิน [-] ๑๘ มิ.ย. ๖๗	ความชื้นในดิน [-] ๑๘ ก.ค. ๖๗	แนวโน้ม
เหนือ	ค่าความชื้นในดินมาก	ค่าความชื้นในดินน้อย	ลดลง
กลาง	ค่าความชื้นในดินมาก	ค่าความชื้นในดินมาก	เพิ่มขึ้น
ตะวันออกเฉียงเหนือ	ค่าความชื้นในดินมาก	ค่าความชื้นในดินมาก	เพิ่มขึ้น
ตะวันออก	ค่าความชื้นในดินมาก	ค่าความชื้นในดินมาก	เพิ่มขึ้น
ตะวันตก	ค่าความชื้นในดินน้อยสุด	ค่าความชื้นในดินน้อย	ทรงตัว
ใต้	ค่าความชื้นในดินน้อย	ค่าความชื้นในดินมาก	เพิ่มขึ้น

หมายเหตุ : ความชื้นในดิน ๕ ระดับ มากสุด มาก ปานกลาง น้อย น้อยสุด

๕. เรดาร์ตรวจอากาศ ณ วันที่ ๒๓ สิงหาคม ๒๕๖๗ (กรมอุตุนิยมวิทยา)



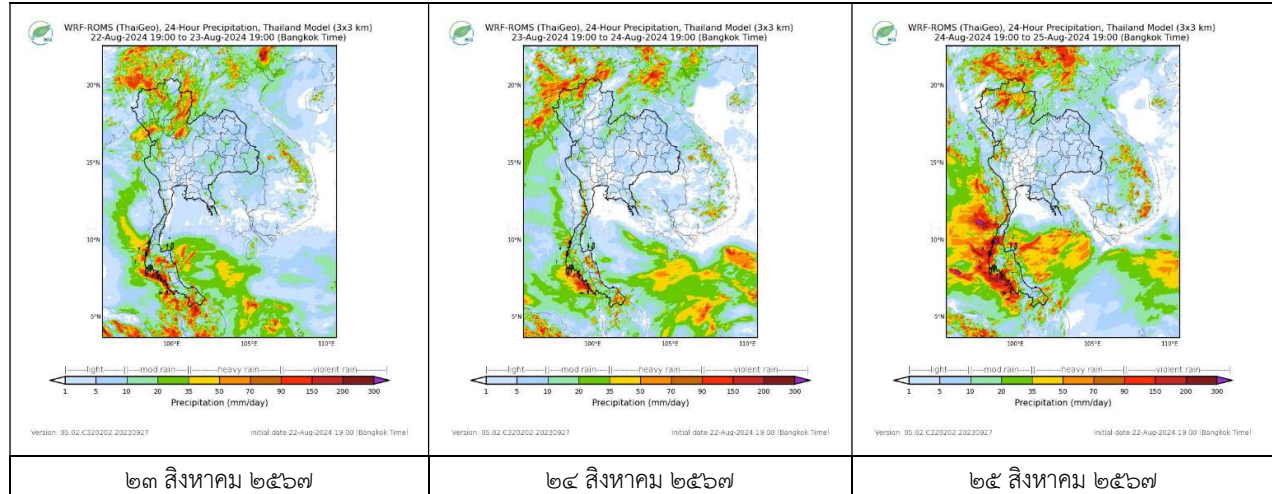
สถานีเชียงราย เวลา ๑๔.๑๕ น.



สถานีภูเก็ต เวลา ๑๔.๑๕ น.

จากเรดาร์ตรวจอากาศพบกลุ่มเมฆฝนบริเวณภาคเหนือ ภาคตะวันออกเฉียงเหนือ และภาคใต้ของประเทศไทย

๖. แผนภาพคาดการณ์ฝนล่วงหน้า ๓ วัน (สถาบันสารสนเทศทรัพยากรน้ำ (องค์การมหาชน))



๗. สถานการณ์น้ำในแหล่งเก็บกักน้ำ ณ วันที่ ๒๓ สิงหาคม ๒๕๖๗ (กรมชลประทาน กรมทรัพยากรน้ำ และสทช.)

๗.๑ ปริมาณน้ำในอ่างฯ ๔๒,๗๕๔ ล้าน ลบ.ม. คิดเป็นร้อยละ ๖๐ (ปริมาณน้ำใช้การได้ ๑๙,๒๑๕ ล้าน ลบ.ม. คิดเป็นร้อยละ ๔๑) ปริมาณน้ำในอ่างฯ เทียบกับปี ๒๕๖๖ (๓๙,๑๓๑ ล้าน ลบ.ม. คิดเป็นร้อยละ ๕๕ มากกว่าปี ๒๕๖๖ จำนวน ๓,๖๒๓ ล้าน ลบ.ม. ปริมาณน้ำไหลลงอ่างฯ จำนวน ๓๑๔.๕๒ ล้าน ลบ.ม. ปริมาณน้ำระบายจำนวน ๙๖.๙๗ ล้าน ลบ.ม. สามารถรับน้ำได้อีก ๒๘,๑๗๓ ล้าน ลบ.ม.

อ่างเก็บน้ำ	ความจุที่ รณก. (ล้าน ลบ.ม.)	ปริมาตร น้ำในอ่าง		ปริมาตร น้ำใช้การได้		ปริมาตร น้ำไหลลงอ่าง		ปริมาตร น้ำระบาย		ปริมาตรน้ำ รับได้อีก (ล้าน ม. ^๓) <small>(ความจุที่รณก. ปริมาณน้ำ ปัจจุบัน)</small>
		ปริมาตร (ล้าน ม. ^๓)	% น้ำ เก็บ กัก	ปริมาตร (ล้าน ม. ^๓)	% น้ำใช้ การ	วันนี้ (ล้าน ม. ^๓)	เมื่อวาน (ล้าน ม. ^๓)	วันนี้ (ล้าน ม. ^๓)	เมื่อวาน (ล้าน ม. ^๓)	
๑.ภูมิพล	๑๓,๔๖๒	๕,๘๑๐	๔๓	๒,๐๑๐	๒๑	๒๕.๗๓	๒๙.๐๗	๕.๐๐	๕.๐๐	๗,๖๕๒
๒.สิริกิติ์	๙,๕๑๐	๖,๑๕๓	๖๕	๓,๓๐๓	๕๐	๑๔๙.๘๘	๑๔๘.๐๘	๕.๐๐	๖.๙๘	๓,๓๕๗
๓.จุฬารัตน์	๑๖๔	๗๑	๔๓	๓๔	๒๗	๐.๓๙	๐.๓๓	๐.๐๐	๐.๐๐	๙๓
๔.อุบลรัตน์	๒,๔๓๑	๖๐๖	๒๕	๒๕	๑	๖.๕๘	๙.๗๐	๔.๐๗	๔.๐๘	๑,๘๒๕
๕.ลำปาว	๑,๙๘๐	๑,๐๘๖	๕๕	๙๘๖	๕๒	๒๓.๕๓	๓๗.๑๑	๑๐.๒๒	๙.๔๗	๘๙๔
๖.สิรินธร	๑,๙๖๖	๑,๑๒๙	๕๗	๒๙๘	๒๖	๕.๖๙	๑.๕๙	๑.๐๐	๑.๐๑	๘๓๗
๗.ป่าสักชลสิทธิ์	๙๖๐	๒๗๒	๒๘	๒๖๙	๒๘	๗.๔๐	๖.๖๕	๘.๖๕	๘.๖๗	๖๘๘
๘.ศรีนครินทร์	๑๗,๗๔๕	๑๓,๓๙๕	๗๕	๓,๑๓๐	๔๒	๒๐.๖๒	๒๑.๒๒	๒.๐๓	๒.๐๐	๔,๓๕๐
๙.วชิราลงกรณ	๘,๘๖๐	๖,๘๘๘	๗๘	๓,๘๘๖	๖๖	๑๒.๒๐	๑๕.๓๔	๒๔.๙๑	๒๔.๖๙	๑,๙๖๒
๑๐.ขุนด่านปราการชล	๒๒๔	๑๕๓	๖๘	๑๔๙	๖๘	๑.๖๘	๑.๙๕	๒.๙๘	๓.๐๐	๗๑
๑๑.รัชชประภา	๕,๖๓๙	๓,๓๗๑	๖๐	๒,๐๒๐	๔๗	๒.๗๓	๑.๔๐	๕.๐๓	๕.๐๓	๒,๒๖๘
๑๒.บางบาล	๑,๔๕๔	๗๐๕	๔๘	๔๒๘	๓๖	๓.๑๑	๓.๕๔	๓.๐๐	๓.๐๘	๗๔๙

๗.๒ อ่างเก็บน้ำขนาดกลาง ๔๓๕ แห่ง มีปริมาณน้ำ ๒,๘๘๗ ล้าน ลบ.ม. (๕๓%) ปริมาณน้ำใช้การ ๒,๔๘๔ ล้าน ลบ.ม. (๕๐%)

๗.๓ แหล่งน้ำในพื้นที่นอกเขตชลประทาน ๑๐๒,๐๙๙ แห่ง มีปริมาณน้ำรวม ๕,๑๘๘ ล้าน ลบ.ม. (๖๑%)

๗.๔ แหล่งน้ำขนาดเล็กนอกเขตชลประทาน ๑๘๔ แห่ง ตรวจวัดโดยกรมทรัพยากรน้ำ เริ่มต้นฤดูฝน มีปริมาณน้ำ ๒๐๗.๑ ล้าน ลบ.ม. (๕๔%) ปริมาณน้ำปัจจุบัน ๓๑๔.๙ ล้าน ลบ.ม. (๖๗.๔%)

ภูมิภาค	จำนวน (แห่ง)	ปริมาณรวม (ล้าน ลบ.ม.)	ปริมาณน้ำ (ล้าน ลบ.ม.)							
			เดือน						ปัจจุบัน	
			ม.ค. ๒๕๖๗	ก.พ. ๒๕๖๗	มี.ค. ๒๕๖๗	เม.ย. ๒๕๖๗	พ.ค. ๒๕๖๗	มิ.ย. ๒๕๖๗	๑๕ ก.ค. ๖๗	ร้อยละ
เหนือ	๑๗,๒๔๙	๙๙๒	๘๗๖	๘๖๘	๘๕๑	๕๙๖	๕๖๓	๕๗๐	๕๕๙	๕๖
ตะวันออกเฉียงเหนือ	๕๔,๕๕๗	๔,๓๘๒	๓,๗๓๗	๓,๖๐๙	๓,๖๐๙	๒,๓๙๓	๒,๒๕๘	๒,๒๖๖	๒,๓๖๘	๕๔
กลาง	๑๖,๓๖๗	๑,๕๗๔	๙๙๑	๘๕๕	๗๘๘	๕๘๒	๕๖๗	๕๓๘	๕๗๑	๓๖
ตะวันออกเฉียงใต้	๗,๘๐๔	๙๙๒	๗๘๘	๘๙๐	๘๙๐	๔๕๖	๔๘๓	๕๓๕	๕๗๒	๕๗
ตะวันตก	๒,๕๐๖	๑๙๒	๙๙	๙๙	๙๙	๕๐	๔๕	๔๒	๔๓	๒๒
ใต้	๓,๖๒๖	๓๓๘	๒๖๙	๒๘๕	๒๗๕	๒๐๓	๑๗๐	๑๕๒	๑๕๑	๔๔
รวม	๑๐๒,๐๙๙.๐๐	๘,๔๗๐	๖,๗๖๐	๖,๖๐๖	๖,๕๑๒	๔,๒๘๐	๔,๐๘๖	๔,๑๐๓	๔,๒๖๔	๕๐

๘. สถานการณ์น้ำในประเทศ ณ วันที่ ๒๐ - ๒๓ สิงหาคม ๒๕๖๗ (กรมชลประทาน)

สถานี	แม่น้ำ	อำเภอ	จังหวัด	ระดับตลิ่ง (ม.รทก.)	ระดับน้ำ (ม.รทก.)				แนวโน้ม	เปรียบเทียบระดับตลิ่ง
					อังคาร	พุธ	พฤหัสบดี	ศุกร์		
					๒๐ ส.ค.	๒๑ ส.ค.	๒๒ ส.ค.	๒๓ ส.ค.		
P.๑	ปิง	เมือง	เชียงใหม่	๓.๗๐	๑.๘๐	๑.๗๔	๒.๐๘	๒.๒๗	เพิ่มขึ้น	-๑.๔๓
W.๑C	วัง	เมือง	ลำปาง	๕.๒๐	๐.๖๕	๐.๖๘	๐.๙๙	๐.๐๙	ลดลง	-๕.๑๑
Y.๑๖	ยม	บางระกำ	พิษณุโลก	๗.๓๐	๕.๙๐	๕.๘๒	๕.๘๔	๕.๘๕	เพิ่มขึ้น	-๑.๔๕
N.๗A	น่าน	เมือง	พิจิตร	๙.๘๗	๔.๖๘	๔.๕๓	๔.๗๓	๕.๖๘	เพิ่มขึ้น	-๔.๑๙
C.๒	เจ้าพระยา	เมือง	นครสวรรค์	๒๕.๗๐	๑๙.๐๖	๑๙.๐๒	๑๙.๐๒	๑๙.๑๗	เพิ่มขึ้น	-๖.๕๓
C.๑๓	เจ้าพระยา	สรรพยา	ชัยนาท	๑๖.๓๔	๘.๑๔	๘.๑๔	๘.๑๔	๘.๔๐	เพิ่มขึ้น	-๗.๙๔
M.๖A	มูล	สตึก	บุรีรัมย์	๗.๙๕	๐.๓๘	๐.๔๕	๐.๗๔	๐.๖๖	ลดลง	-๗.๒๙
M.๑๙๑	ลำตะคอง	เมือง	นครราชสีมา	๓.๕๐	๑.๕๐	๑.๓๔	๑.๓๔	๑.๒๔	ลดลง	-๒.๒๖
M.๗	มูล	เมือง	อุบลราชธานี	๗.๐๐	๓.๔๘	๓.๔๙	๓.๕๙	๓.๖๑	เพิ่มขึ้น	-๓.๓๙
M.๖๙	ลำเซบก	ตระการพืชผล	อุบลราชธานี	๙.๗๐	๓.๔๖	๓.๔๑	๓.๓๔	๓.๓๖	เพิ่มขึ้น	-๖.๓๔
X.๖๔	คลองท่ามะ	ท่ามะ	ชุมพร	๑๗.๑๓	๘.๐๒	๗.๗๔	๗.๗๒	๗.๖๖	ลดลง	-๙.๔๗
X.๑๔๙	คลองกลาย	นบพิตำ	นครศรีธรรมราช	๓๓.๙๖	๒๗.๓๙	๒๗.๒๗	๒๗.๑๗	๒๗.๔๕	เพิ่มขึ้น	-๖.๕๑
X.๒๗๔	แม่น้ำโก-ลก	แว้ง	นราธิวาส	๒๓.๕๐	๑๘.๕๙	๑๘.๔๗	๑๘.๓๙	๑๙.๒๓	เพิ่มขึ้น	-๔.๒๗
X.๓๗A	แม่น้ำตาปี	พระแสง	สุราษฎร์ธานี	๑๑.๗๐	๕.๘๔	๕.๘๐	๕.๗๓	๕.๘๘	เพิ่มขึ้น	-๕.๘๒

*** ยังไม่ได้รับรายงาน

๙. สถานการณ์น้ำในพื้นที่ลุ่มน้ำโขง ณ วันที่ ๒๓ สิงหาคม ๒๕๖๗ (คณะกรรมการอำนวยการแม่น้ำโขง)

สถานี	ระดับอ้างอิง (ม.รทก.)	ระดับตลิ่ง (ม.)	ระดับน้ำ (ม.)					เปรียบเทียบระดับตลิ่ง (ม.)	ผลต่างของระดับน้ำ (ม.)		แนวโน้ม
			๑๙ ส.ค.	๒๐ ส.ค.	๒๑ ส.ค.	๒๒ ส.ค.	๒๓ ส.ค.		๓ วันย้อนหลัง	๕ วันย้อนหลัง	
			อ.เชียงแสน จ.เชียงราย	๓๕๗.๑๑๐	๑๒.๘๐	๕.๖๖	๕.๗๑		๕.๙๑	๖.๘๑	
อ.เชียงคาน จ.เลย	๑๙๔.๑๑๘	๑๖.๐๐	๑๒.๕๐	๑๒.๕๑	๑๒.๗๐	๑๓.๔๖	๑๔.๐๒	-๑.๙๘	๑.๓๒	๑.๕๒	เพิ่มขึ้น
อ.เมือง จ.หนองคาย	๑๕๓.๖๔๘	๑๒.๒๐	๙.๘๔	๑๐.๒๐	๑๐.๓๒	๑๐.๖๒	๑๑.๒๗	-๐.๙๓	๐.๙๕	๑.๔๓	เพิ่มขึ้น
อ.เมือง จ.นครพนม	๑๓๒.๖๘๐	๑๒.๐๐	๘.๙๓	๙.๑๙	๙.๕๕	๙.๖๙	๙.๗๒	-๒.๒๘	๐.๑๗	๐.๗๙	เพิ่มขึ้น
อ.เมือง จ.มุกดาหาร	๑๒๔.๒๑๙	๑๒.๕๐	๘.๓๗	๘.๖๑	๘.๙๔	๙.๑๑	๙.๑๒	-๓.๓๘	๐.๑๘	๐.๗๕	เพิ่มขึ้น
อ.โขงเจียม จ.อุบลราชธานี	๘๙.๐๓๐	๑๔.๕๐	๙.๔๗	๙.๕๑	๙.๖๗	๙.๙๕	๑๐.๐๗	-๔.๔๓	๐.๔๐	๐.๖๐	เพิ่มขึ้น

***ไม่มีสถานการณ์

๑๐. สถานการณ์เตือนภัย Early Warning ณ วันที่ ๒๓ สิงหาคม ๒๕๖๗ (กรมทรัพยากรน้ำ)

การแจ้งเตือน	สถานี	การแจ้งเตือน	ช่วงเวลา
เตือนสีแดง (อพยพ)	บ้านลือ ตำบลเปือ อำเภอยางชุมน้อย จังหวัดยโสธร	ค่าระดับน้ำ ๕.๐๔ เมตร ระดับวิกฤติ ๕.๐๐ เมตร	๒๓ ส.ค. ๖๗/๑๔.๓๓ น.
เตือนสีเหลือง (เตือนภัย)	-	-	-
เตือนสีเขียว (เฝ้าระวัง)	บ้านลิพัง ตำบลลิพัง อำเภอปะเหลียน จังหวัดตรัง	ปริมาณฝนสะสม ๑๒ ชั่วโมง ๙๙.๐ มิลลิเมตร	๒๓ ส.ค. ๖๗/๑๔.๓๕ น.

***สำนักงานทรัพยากรน้ำภาคที่เกี่ยวข้องได้ดำเนินการแจ้งอาสาสมัครและเครือข่าย รวมถึงหน่วยงานที่เกี่ยวข้องในพื้นที่เสี่ยงภัยแล้ว

๑๑. พื้นที่ติดตามและเฝ้าระวังสถานการณ์ภัยพิบัติภัย ณ วันที่ ๒๒ สิงหาคม ๒๕๖๗ (กรมทรัพยากรธรณี)

เนื่องจากในพื้นที่เสี่ยงภัยแผ่นดินถล่มมีฝนตกหนักต่อเนื่อง ประกอบกับมีพื้นที่ลาดชันปริมาณน้ำฝนที่อาจก่อให้เกิดแผ่นดินถล่มล่วงหน้าโดยเฉพาะในบริเวณภาคเหนือ จังหวัดแม่ฮ่องสอน เชียงใหม่ เชียงราย น่าน พะเยา แพร่ เพชรบูรณ์ ตาก ลำพูน ลำปาง อุตรดิตถ์ และพิษณุโลก ศูนย์ปฏิบัติการธรณีพิบัติภัยจึงได้ทำการเฝ้าระวังและติดตามสถานการณ์ภัยพิบัติภัยแผ่นดินถล่มและน้ำป่าไหลหลากเป็นพิเศษและจะทำการแจ้งอาสาสมัครเครือข่ายในพื้นที่เสี่ยงภัยต่อไป

๑๒. เหตุการณ์วิกฤตน้ำปัจจุบัน ณ วันที่ ๒๓ สิงหาคม ๒๕๖๗ [๐๘.๐๐ - ๑๕.๐๐ น. (วันนี้)]

จ.เชียงราย จากกรณีที่มีฝนตกลงมาอย่างต่อเนื่องในหลายพื้นที่ของ จ.เชียงราย ทำให้เกิดปัญหาน้ำป่าไหลหลาก น้ำท่วมดินสไลด์ ถนนขาด ในหลายจุดของ อ.เทิง และ อ.เวียงแก่น กรมทางหลวงเร่งดำเนินการซ่อมแซมถนนเชื่อมทางสัญจร ขณะที่สถานการณ์น้ำท่วมในอำเภอเทิงยังคงทรงตัว หลายหน่วยงานเร่งให้การช่วยเหลือ (ไทยรัฐ)

จ.น่าน สถานการณ์น้ำท่วมในเขตเทศบาลเมืองน่าน พื้นที่เศรษฐกิจตอนนีเกิดน้ำท่วมเต็มพื้นที่ ต้องใช้เรือสัญจรเพียงอย่างเดียว อีกทั้งยังมีฝนตกปรอยๆ ลงมาอย่างต่อเนื่อง ขณะที่ชาวบ้านส่วนใหญ่ต้องอพยพขึ้นไปอยู่บนชั้น ๒ ของตัวบ้าน และร่อนหน่วยงานที่เกี่ยวข้องนำอาหารและเครื่องดื่มมาให้ (ไทยรัฐ)

๑๓. สถานการณ์ภาวะน้ำท่วม และสถานการณ์ฝนแล้ง/ฝนทิ้งช่วง ณ วันที่ ๒๓ สิงหาคม ๒๕๖๗ (ปก.)

สถานการณ์สาธารณภัย

อุทกภัย ร่องมรสุมกำลังปานกลางพาดผ่านภาคเหนือตอนบน และตอนบนของภาคตะวันออกเฉียงเหนือเข้าสู่หย่อมความกดอากาศต่ำบริเวณประเทศเวียดนามตอนบนและอ่าวตังเกี๋ย ประกอบกับมรสุมตะวันตกเฉียงใต้ยังคงพัดปกคลุมทะเลอันดามัน ประเทศไทย และอ่าวไทย ในขณะที่มีแนวพัดสอบของลมตะวันตกเฉียงใต้และลมตะวันออกเฉียงใต้ในระดับบนปกคลุมภาคตะวันออกเฉียงเหนือ ทำให้เกิดน้ำท่วมฉับพลัน และน้ำป่าไหลหลาก ระหว่างวันที่ ๑๖-๒๓ ส.ค. ๖๗ มีสถานการณ์ในพื้นที่ ๑๐ จ. (เชียงราย เชียงใหม่ พะเยา น่าน ลำปาง แพร่ เพชรบูรณ์ อุตรดิตถ์ ภูเก็ต) ๕๙ อ. ๒๔๕ ต. ๑,๔๓๓ ม. บ้านเรือนได้รับผลกระทบ ๓๐,๔๕๙ ครึ่งเรือน ไม่มีผู้ได้รับบาดเจ็บและเสียชีวิต ปัจจุบันยังคงมีสถานการณ์ในพื้นที่ ๖ จ. (เชียงราย พะเยา น่าน แพร่ เพชรบูรณ์ อุตรดิตถ์) ๔๑ อ. ๑๗๗ ต. ๑,๐๒๓ ม. บ้านเรือนได้รับผลกระทบ ๒๑,๖๒๘ ครึ่งเรือน

๑๔. ลักษณะอากาศ ๗ วันข้างหน้า (ระหว่างวันที่ ๒๓ - ๒๙ สิงหาคม ๒๕๖๗)

ในช่วงวันที่ ๒๓ - ๒๕ ส.ค. ๖๗ ร่องมรสุมพาดผ่านตอนบนของภาคเหนือและประเทศลาวตอนบน เข้าสู่หย่อมความกดอากาศต่ำบริเวณประเทศเวียดนามตอนบน ประกอบกับมรสุมตะวันตกเฉียงใต้ยังคงพัดปกคลุมทะเลอันดามัน ประเทศไทย และอ่าวไทย ในขณะที่มีแนวพัดสอบของลมตะวันตกเฉียงใต้และลมตะวันออกเฉียงใต้ในระดับบนพัดปกคลุมด้านตะวันออกของภาคตะวันออกเฉียงเหนือและภาคตะวันออก ลักษณะเช่นนี้ทำให้ภาคตะวันออกเฉียงเหนือ ภาคกลาง ภาคตะวันออก และภาคใต้ตอนล่างมีฝนตกหนักบางแห่ง โดยมีฝนตกหนักมากบางพื้นที่ในภาคเหนือตอนบน สำหรับบริเวณทะเลอันดามัน ตั้งแต่จังหวัดระนองขึ้นมา มีคลื่นสูง ๑ - ๒ เมตร ส่วนทะเลอันดามันตั้งแต่จังหวัดพังงาลงไป และอ่าวไทย มีคลื่นสูงประมาณ ๑ เมตร บริเวณที่มีฝนฟ้าคะนองคลื่นสูงมากกว่า ๒ เมตร ส่วนในช่วงวันที่ ๒๖ - ๒๙ ส.ค. ๖๗ ร่องมรสุมจะเลื่อนลงมาพาดผ่านภาคเหนือ ภาคตะวันออกเฉียงเหนือ และภาคกลางตอนบน ในขณะที่จะมีหย่อมความกดอากาศต่ำบริเวณประเทศลาวตอนบนเคลื่อนผ่านภาคเหนือตอนบนและประเทศเมียนมา ประกอบกับมรสุมตะวันตกเฉียงใต้ที่พัดปกคลุมทะเลอันดามัน ประเทศไทย และอ่าวไทยจะมีกำลังแรงขึ้น ทำให้ประเทศไทยจะมีฝนเพิ่มขึ้นและมีฝนตกหนักบางแห่ง โดยมีฝนตกหนักมากบางพื้นที่ในภาคเหนือตอนบน ภาคตะวันออกเฉียงเหนือตอนบน ภาคตะวันออก และภาคใต้ฝั่งตะวันตก สำหรับคลื่นลม

บริเวณทะเลอันดามันและอ่าวไทยจะมีกำลังแรงขึ้น โดยบริเวณทะเลอันดามันตอนบน มีคลื่นสูง ๒ - ๓ เมตร บริเวณที่มีฝนฟ้าคะนองคลื่นสูงมากกว่า ๓ เมตร ส่วนอ่าวไทยตอนบนมีคลื่นสูงประมาณ ๒ เมตร ทะเลอันดามันตอนล่างมีคลื่นสูง ๑ - ๒ เมตร บริเวณที่มีฝนฟ้าคะนองคลื่นสูงมากกว่า ๒ เมตร

๑๕. ความช่วยเหลือพื้นที่ประสบปัญหาภัยน้ำท่วมสะสมของกรมทรัพยากรน้ำ

ความช่วยเหลือในพื้นที่ประสบปัญหาภัยน้ำท่วม ตั้งแต่วันที่ ๑ ตุลาคม ๒๕๖๖ - ๒๓ สิงหาคม ๒๕๖๗

หน่วยงาน	จังหวัด	ปริมาณการ สูบน้ำ (ลบ.ม.)	ปริมาณการ แจกจ่ายน้ำ สะอาด (ลิตร)	ประโยชน์ที่ได้รับ			
				อุปโภค-บริโภค		พื้นที่เกษตร (ไร่)	
				ครัวเรือน	ประชากร	ไร่	ชนิดพืช
สทน.๑	ลำปาง	-	๖๐,๐๐๐	๑๕๐	๔๒๐	-	-
	เชียงใหม่	๘๕,๕๐๐	-	๖๐๙	๑,๘๒๗	๑,๐๐๐	นาข้าว
สทน.๒	กรุงเทพมหานคร	๑,๗๓๓,๔๐๐	-	๑,๙๐๐	๓,๗๐๐	-	-
	นครสวรรค์	๔๖๖,๕๖๐	-	๓๕๓	๑,๓๐๕	๒,๗๐๐	นาข้าว
	สระบุรี	๓๖๐,๗๒๐	-	๖,๘๐๐	๑๖,๐๐๐	๑๖,๐๐๐	นาข้าว
	เพชรบูรณ์	๑๒,๙๖๐	-	-	๗๐๐	-	-
สทน.๓	สกลนคร	๓๕,๖๔๐	-	๒๐๐	๑,๐๐๐	๗๐๐	นาข้าว
	อุดรธานี	๔,๔๐๗,๒๑๖	-	๑๙,๘๕๑	๕๓,๒๒๔	-	-
สทน.๔	ขอนแก่น	๘,๗๘๗,๖๐๐	-	๔๖,๗๓๔	๗๓,๔๐๒	-	-
	มหาสารคาม	๑๘๖,๐๐๐	-	๑๒๐	๔๙๐	-	-
สทน.๕	นครราชสีมา	๑,๓๓๓,๘๐๐	-	๕,๒๙๘	๑๖,๑๖๒	-	-
สทน.๖	ปราจีนบุรี	๑,๐๔๖,๓๒๐	-	๔๒๒	๑,๘๓๘	๗,๘๑๒	นาข้าว
	ระยอง	๕๙๘,๕๐๐	-	๑๗,๑๐๐	๕๐,๑๒๒	-	-
	สระแก้ว	๕๘๘,๒๐๐	-	๑,๑๘๑	๓,๓๗๖	๑,๔๐๐	นาข้าว
	ฉะเชิงเทรา	๑๑๒,๐๐๐	-	๘๕	๒๓๒	๑,๕๐๐	นาข้าว
สทน.๗	ราชบุรี	๒,๘๖๐,๒๕๐	-	๒,๗๓๕	๘,๐๒๐	๓,๒๗๙	ฝรั่ง,มะพร้าว
	สุพรรณบุรี	๗๐๖,๗๔๐	-	๑,๘๗๗	๕,๙๕๙	๑๕,๐๐๐	นาข้าว
	นครปฐม	-	-	-	-	-	-
สทน.๘	สงขลา	๑,๒๘๙,๕๒๐	-	๒,๗๘๙	๙,๗๘๕	๑๑,๑๒๕	สวนยางพารา สวนมะพร้าว ไร่นา กล้าย ปาล์ม
	พัทลุง	๔๔,๕๕๐	-	๑,๔๔๒	๕,๗๒๔	๓๑๕	สวนยางพารา สวนมะพร้าว ไร่นา กล้าย ปาล์ม บ้านเรือน เทศบาลเมืองพัทลุง
	ปัตตานี	๑๒๑,๕๐๐	-	๑,๔๐๐	๖,๐๐๐	๒,๘๐๐	ไร่อ้อย เลี้ยงสัตว์ (เปิด ไก่ แพะ)
สทน.๙	อุดรดิตถ์	-	-	-	-	-	-
	พิจิตร	-	-	-	-	-	-
	สุโขทัย	๗๖๕,๔๒๐	-	๘,๒๓๘	๑๕,๐๗๘	๑๐,๗๐๐	นาข้าว,ผักบุ้งแมล็ด,มะม่วง, พืชผักสวนครัว
	พิษณุโลก	๙๐,๒๔๐	-	-	๒,๓๔๒	-	-
สทน.๑๐	ชุมพร	-	๑,๐๐๐	๖๐	๑๗๕	-	-
	ภูเก็ต	๑๙,๒๐๐	-	๑,๒๓๐	๓,๙๖๔	-	-
สทน.๑๑	อุบลราชธานี	๑,๙๐๐,๘๐๐	-	๑๐,๘๙๖	๒๖,๐๔๑	-	-
	๒๘ จังหวัด	๒๗,๕๕๒,๖๓๖	๖๑,๐๐๐	๑๓๑,๔๑๐	๓๐๖,๘๘๖	๗๔,๓๓๑	-

กระทรวงทรัพยากรธรรมชาติและสิ่งแวดล้อม
วันที่ ๒๒ สิงหาคม ๒๕๖๗

๑. กรม ทรัพยากรน้ำ สำนักงาน สำนักงานทรัพยากรน้ำที่ ๑
๒. กิจกรรมที่ดำเนินการ มอบน้ำดื่ม ๑,๐๐๐ ขวด เร่งให้ความช่วยเหลือประชาชนที่ได้รับผลกระทบจากสถานการณ์น้ำท่วมในพื้นที่ ม.๕ ม.๕ ต.บ้านแหง อ.จาง จ.ลำปาง โดยสำนักงานทรัพยากรน้ำที่ ๑ เตรียมเครื่องสูบน้ำ เครื่องจักรรถบรรทุก น้ำดื่มบรรจุขวด และเจ้าหน้าที่ปฏิบัติงาน พร้อมให้ความช่วยเหลือประชาชนและพร้อมรับสถานการณ์น้ำท่วมในพื้นที่ภาคเหนือ
๓. ประโยชน์ที่ได้รับ _____ - _____ ลิตร
_____ ๕๐๗ _____ ครั้วเรือ _____ ๑,๓๔๘ _____ คน



ข้อมูลจาก www.dwr.go.th

จึงเรียนมาเพื่อโปรดทราบ

นายภาดล ถาวรฤชรัตน์
อธิบดีกรมทรัพยากรน้ำ
ประธานคณะทำงานศูนย์ปฏิบัติการ
ทรัพยากรธรรมชาติและสิ่งแวดล้อม (ด้านทรัพยากรน้ำ)