



รายงานการเฝ้าระวังติดตามสถานการณ์น้ำและความช่วยเหลือ  
ศูนย์ปฏิบัติการทรัพยากรธรรมชาติและสิ่งแวดล้อม (ด้านทรัพยากรน้ำ)  
กระทรวงทรัพยากรธรรมชาติและสิ่งแวดล้อม



กองวิเคราะห์และประเมินสถานการณ์น้ำ กรมทรัพยากรน้ำ

โทรศัพท์ ๐ ๒๒๗๑ ๖๐๐๐ ต่อ ๖๔๔๕ โทรสาร ๐ ๒๒๗๘ ๖๖๒๙ www.dwr.go.th IDLine: mekhalawoc Email: mekhala@dwr.mail.go.th

รายงานฉบับที่ ๔๒๕/๒๕๖๗

เวลา ๐๘.๐๐ น.

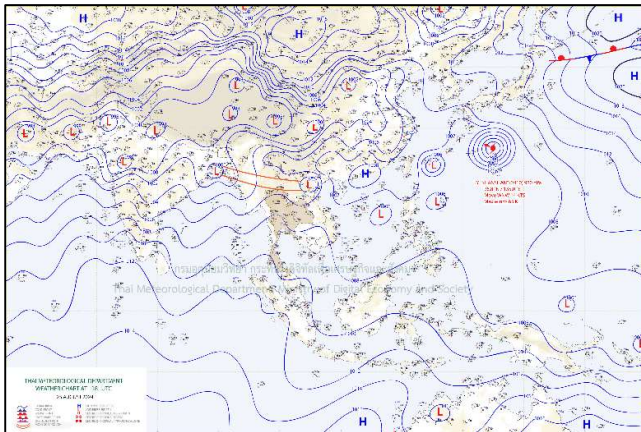
วันที่ ๒๖ สิงหาคม ๒๕๖๗

เรียน รมว.ทส. เลขาธิการ รมว.ทส. ที่ปรึกษา รมว.ทส. ปกท.ทส. รอง ปกท.ทส. อทน. อทบ. และหน่วยงานที่เกี่ยวข้อง

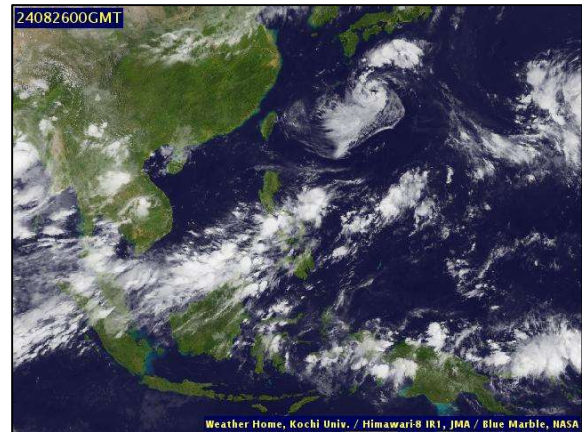
**๑. สภาพอากาศ เวลา ๐๕.๐๐ น.** (กรมอุตุนิยมวิทยา)

พยากรณ์อากาศ ๒๔ ชั่วโมงข้างหน้า ประเทศไทยมีฝนเพิ่มขึ้น และมีฝนตกหนักบางแห่ง โดยมีฝนตกหนักมากบางพื้นที่ ในภาคเหนือตอนบน และภาคใต้ฝั่งตะวันตก ขอให้ประชาชนในบริเวณดังกล่าวระวังอันตรายจากฝนตกหนักถึงหนักมากและฝนที่ตกสะสม ซึ่งอาจทำให้เกิดน้ำท่วมฉับพลันและน้ำป่าไหลหลาก โดยเฉพาะพื้นที่ลาดเชิงเขาใกล้ทางน้ำไหลผ่านและพื้นที่ลุ่มไว้ด้วย ทั้งนี้เนื่องจากร่องมรสุมพาดผ่านภาคเหนือตอนบนและประเทศลาวตอนบน เข้าสู่หย่อมความกดอากาศต่ำบริเวณประเทศเวียดนามตอนบน ประกอบกับที่มีมรสุมตะวันตกเฉียงใต้ที่พัดปกคลุมทะเลอันดามัน ประเทศไทย และอ่าวไทยเริ่มมีกำลังแรงขึ้นเป็นกำลังปานกลาง

สำหรับคลื่นลมบริเวณทะเลอันดามันตอนบนตั้งแต่จังหวัดพังงาขึ้นมาและอ่าวไทยตอนบนมีกำลังปานกลาง โดยมีคลื่นสูง ๑-๒ เมตร บริเวณที่มีฝนฟ้าคะนองคลื่นสูงมากกว่า ๒ เมตร ขอให้ชาวเรือเดินเรือด้วยความระมัดระวังและหลีกเลี่ยงการเดินเรือในบริเวณที่มีฝนฟ้าคะนองไว้ด้วย

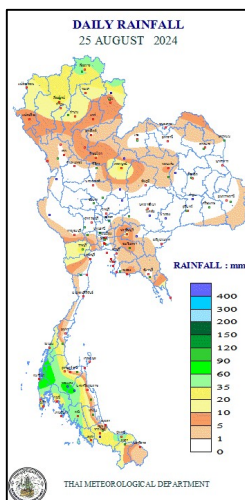


แผนที่อากาศ วันที่ ๒๖ ส.ค. ๒๕๖๗ เวลา ๐๑.๐๐ น.



ภาพถ่ายดาวเทียม วันที่ ๒๖ ส.ค. ๒๕๖๗ เวลา ๐๗.๐๐ น.

**๒. ปริมาณฝนสะสม ณ เวลา ๐๗.๐๐ น.(เมื่อวาน) - ๐๗.๐๐ น.(วันนี้)** (กรมอุตุนิยมวิทยา)



จุดตรวจวัด	ปริมาณฝน (มม.)
จ.ปัตตานี	๖๙.๖
จ.กำแพงเพชร	๔๑.๙
จ.อุดรธานี	๔๑.๐
จ.มหาสารคาม	๓๑.๗
จ.ขอนแก่น (ท่าพระ สกข.)	๒๗.๓
จ.สุโขทัย	๒๓.๐
จ.เชียงราย (สกข.)	๒๑.๖

### ๓. ปริมาณฝนสะสมของพื้นที่ลาดเชิงเขา ๑๒ ชม. ที่ผ่านมา (กรมทรัพยากรน้ำ)

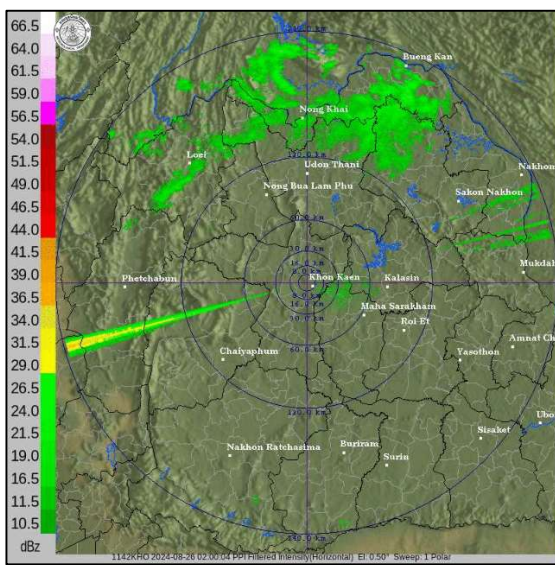
รหัสสถานี	จุดตรวจวัด	ปริมาณฝน (มม./๑๒ ชม.)
STN๐๔๙๑	บ้านห้วยเหมือง ต.นาขา อ.หลังสวน จ.ชุมพร	๑๔๗.๐
STN๐๐๕๗	บ้านกะไหล ต.กะไหล อ.ตะกั่วทุ่ง จ.พังงา	๗๓.๕
STN๑๕๑๖	บ้านปาล์มไทย (บ้านसानแดง) ต.ควนกาหลง อ.ควนกาหลง จ.สตูล	๕๖.๐
STN๐๐๖๖	บ้านสำนักเนียน ต.เขาน้อย อ.สิชล จ.นครศรีธรรมราช	๔๙.๐
STN๐๕๐๑	บ้านหินราว ต.เขาขาว อ.ทุ่งสง จ.นครศรีธรรมราช	๔๙.๐
STN๑๑๐๕	บ้านน้ำพริก ต.ยางโกลน อ.นครไทย จ.พิษณุโลก	๔๔.๕
STN๐๓๔๔	บ้านปางมะโอ ต.ผาช้างน้อย อ.ปง จ.พะเยา	๔๒.๐
STN๐๔๕๗	บ้านทุ่งน้ำใส ต.โป่ง อ.ด่านซ้าย จ.เลย	๔๐.๕
STN๑๓๘๑	บ้านห้วยไคร้ลานทอง ต.เวียง อ.เทิง จ.เชียงราย	๓๙.๕
STN๒๐๓๕	บ้านน้ำเลา ต.บ่อโพธิ์ อ.นครไทย จ.พิษณุโลก	๓๗.๕

### ๔. ค่าความชื้นในดิน (กรมทรัพยากรน้ำ/คณะกรรมการแม่น้ำโขง)

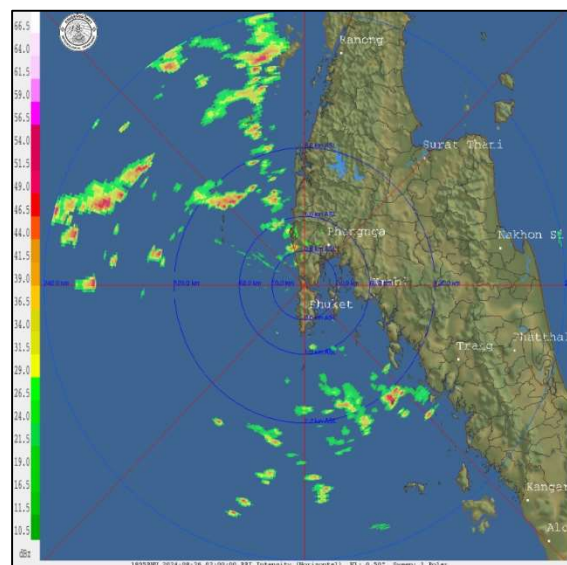
ภูมิภาค	ความชื้นในดิน [-] ๑๘ มิ.ย. ๖๗	ความชื้นในดิน [-] ๑๘ ก.ค. ๖๗	แนวโน้ม
เหนือ	ค่าความชื้นในดินมาก	ค่าความชื้นในดินน้อย	ลดลง
กลาง	ค่าความชื้นในดินมาก	ค่าความชื้นในดินมาก	เพิ่มขึ้น
ตะวันออกเฉียงเหนือ	ค่าความชื้นในดินมาก	ค่าความชื้นในดินมาก	เพิ่มขึ้น
ตะวันออก	ค่าความชื้นในดินมาก	ค่าความชื้นในดินมาก	เพิ่มขึ้น
ตะวันตก	ค่าความชื้นในดินน้อยสุด	ค่าความชื้นในดินน้อย	ทรงตัว
ใต้	ค่าความชื้นในดินน้อย	ค่าความชื้นในดินมาก	เพิ่มขึ้น

หมายเหตุ : ความชื้นในดิน ๕ ระดับ มากสุด มาก ปานกลาง น้อย น้อยสุด

### ๕. เรดาร์ตรวจอากาศ ณ วันที่ ๒๖ สิงหาคม ๒๕๖๗ (กรมอุตุนิยมวิทยา)



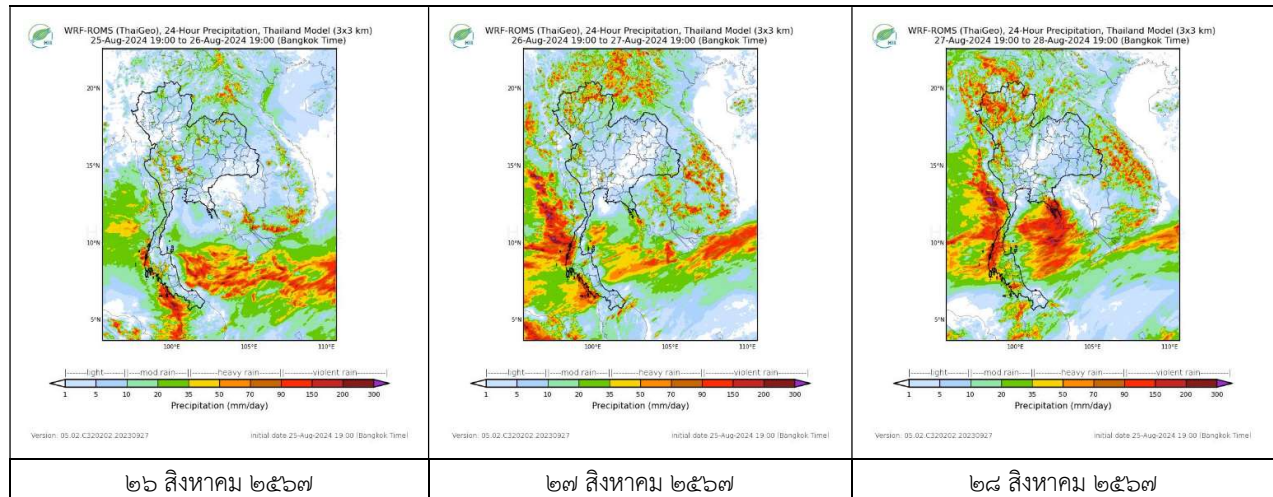
สถานีขอนแก่น เวลา ๐๙.๐๐ น.



สถานีภูเก็ต เวลา ๐๙.๐๐ น.

จากเรดาร์ตรวจอากาศพบกลุ่มเมฆฝนบริเวณภาคเหนือ ภาคตะวันออกเฉียงเหนือ และภาคใต้ของประเทศไทย

**๖. แผนภาพคาดการณ์ฝนล่วงหน้า ๓ วัน (สถาบันสารสนเทศทรัพยากรน้ำ (องค์การมหาชน))**



**๗. สถานการณ์น้ำในแหล่งเก็บกักน้ำ ณ วันที่ ๒๕ สิงหาคม ๒๕๖๗ (กรมชลประทาน กรมทรัพยากรน้ำ และสทช.)**

๗.๑ ปริมาณน้ำในอ่างฯ ๔๓,๒๙๔ ล้าน ลบ.ม. คิดเป็นร้อยละ ๖๑ (ปริมาณน้ำใช้การได้ ๑๙,๗๕๖ ล้าน ลบ.ม. คิดเป็นร้อยละ ๔๒) ปริมาณน้ำในอ่างฯ เทียบกับปี ๒๕๖๖ (๓๙,๒๐๓ ล้าน ลบ.ม. คิดเป็นร้อยละ ๕๕ มากกว่าปี ๒๕๖๖ จำนวน ๔,๐๙๑ ล้าน ลบ.ม. ปริมาณน้ำไหลลงอ่างฯ จำนวน ๓๘๑.๘๙ ล้าน ลบ.ม. ปริมาณน้ำระบายจำนวน ๙๘.๗๗ ล้าน ลบ.ม. สามารถรับน้ำได้อีก ๒๗,๖๓๒ ล้าน ลบ.ม.

อ่างเก็บน้ำ	ความจุที่ รณก. (ล้าน ลบ.ม.)	ปริมาตร น้ำในอ่าง		ปริมาตร น้ำใช้การได้		ปริมาตร น้ำไหลลงอ่าง		ปริมาตร น้ำระบาย		ปริมาตรน้ำ รับได้อีก (ล้าน ม. <sup>๓</sup> ) (ความจุที่ รณก. - ปริมาตรน้ำ ปัจจุบัน)
		ปริมาตร (ล้าน ม. <sup>๓</sup> )	% น้ำ เก็บ กัก	ปริมาตร (ล้าน ม. <sup>๓</sup> )	% น้ำใช้ การ	วันนี้ (ล้าน ม. <sup>๓</sup> )	เมื่อวาน (ล้าน ม. <sup>๓</sup> )	วันนี้ (ล้าน ม. <sup>๓</sup> )	เมื่อวาน (ล้าน ม. <sup>๓</sup> )	
๑.ภูมิมิล	๑๓,๔๖๒	๕,๘๙๕	๔๔	๒,๐๙๕	๒๒	๕๔.๑๗	๔๑.๔๘	๕.๐๐	๕.๐๐	๗,๕๖๗
๒.สิริกิติ์	๙,๕๑๐	๖,๕๒๐	๖๙	๓,๖๗๐	๕๕	๑๙๒.๖๗	๑๘๑.๕๐	๓.๐๐	๒.๙๖	๒,๙๙๐
๓.จุฬารัตน์	๑๖๔	๗๑	๔๔	๓๔	๒๗	๐.๒๓	๐.๐๗	๐.๐๐	๐.๐๐	๙๓
๔.อุบลรัตน์	๒,๔๓๑	๖๑๖	๒๕	๓๔	๒	๑๑.๒๖	๘.๑๔	๔.๐๐	๔.๐๕	๑,๘๑๕
๕.ลำปาว	๑,๙๘๐	๑,๑๑๔	๕๖	๑,๐๑๔	๕๑	๒๕.๗๘	๒๓.๔๘	๑๐.๑๖	๑๐.๐๘	๘๖๖
๖.สิรินธร	๑,๙๖๖	๑,๑๓๓	๕๘	๓๐๒	๒๗	๑.๕๙	๕.๗๐	๑.๐๐	๑.๐๐	๘๓๓
๗.ป่าสักชลสิทธิ์	๙๖๐	๒๗๗	๒๙	๒๗๔	๒๙	๑๒.๘๓	๑๐.๕๐	๘.๖๘	๘.๖๗	๖๘๓
๘.ศรีนครินทร์	๑๗,๗๔๕	๑๓,๔๒๓	๗๖	๓,๑๕๘	๔๒	๑๕.๘๕	๑๕.๒๒	๒.๐๒	๒.๐๑	๔,๓๒๒
๙.วชิราลงกรณ	๘,๘๖๐	๖,๘๘๑	๗๘	๓,๘๖๙	๖๖	๑๕.๖๓	๑๙.๐๐	๒๔.๙๖	๒๔.๙๗	๑,๙๗๙
๑๐.ขุนด่านปราการชล	๒๒๔	๑๕๑	๖๗	๑๔๖	๖๗	๑.๙๖	๒.๒๗	๓.๔๑	๓.๒๓	๗๓
๑๑.รัชชประภา	๕,๖๓๙	๓,๓๖๕	๖๐	๒,๐๑๓	๔๗	๑.๕๐	๒.๗๖	๕.๑๒	๕.๐๖	๒,๒๗๔
๑๒.บางบาล	๑,๔๕๔	๗๑๑	๔๙	๔๓๕	๓๗	๕.๒๖	๗.๑๖	๓.๐๑	๓.๐๑	๗๔๓

๗.๒ อ่างเก็บน้ำขนาดกลาง ๔๓๕ แห่ง มีปริมาณน้ำ ๒,๘๘๓ ล้าน ลบ.ม. (๕๓%) ปริมาณน้ำใช้การ ๒,๔๘๐ ล้าน ลบ.ม. (๕๐%)

๗.๓ แหล่งน้ำในพื้นที่นอกเขตชลประทาน ๑๐๒,๐๙๙ แห่ง มีปริมาณน้ำรวม ๕,๑๘๘ ล้าน ลบ.ม. (๖๑%)

๗.๔ แหล่งน้ำขนาดเล็กนอกเขตชลประทาน ๑๘๔ แห่ง ตรวจวัดโดยกรมทรัพยากรน้ำ เริ่มต้นฤดูฝน มีปริมาณน้ำ ๒๐๗.๑ ล้าน ลบ.ม. (๕๔%) ปริมาณน้ำปัจจุบัน ๓๑๔.๙ ล้าน ลบ.ม. (๖๗.๔%)

ภูมิภาค	จำนวน (แห่ง)	ปริมาณรวม (ล้าน ลบ.ม.)	ปริมาณน้ำ (ล้าน ลบ.ม.)							
			เดือน						ปัจจุบัน	
			ม.ค. ๒๕๖๗	ก.พ. ๒๕๖๗	มี.ค. ๒๕๖๗	เม.ย. ๒๕๖๗	พ.ค. ๒๕๖๗	มิ.ย. ๒๕๖๗	๑๕ ก.ค. ๖๗	ร้อยละ
เหนือ	๑๗,๒๔๙	๙๙๒	๘๗๖	๘๖๘	๘๕๑	๕๙๖	๕๖๓	๕๗๐	๕๕๙	๕๖
ตะวันออกเฉียงเหนือ	๕๔,๕๔๗	๔,๓๘๒	๓,๗๓๗	๓,๖๐๙	๓,๖๐๙	๒,๓๙๓	๒,๒๕๘	๒,๒๖๖	๒,๓๖๘	๕๔
กลาง	๑๖,๓๖๗	๑,๕๗๔	๙๙๑	๘๕๕	๗๘๘	๕๘๒	๕๖๗	๕๓๘	๕๗๑	๓๖
ตะวันออกเฉียงใต้	๗,๘๐๔	๙๙๒	๗๘๘	๘๙๐	๘๙๐	๔๕๖	๔๘๓	๕๓๕	๕๗๒	๕๗
ตะวันตก	๒,๕๐๖	๑๙๒	๙๙	๙๙	๙๙	๕๐	๔๕	๔๒	๔๓	๒๒
ใต้	๓,๖๒๖	๓๓๘	๒๖๙	๒๘๕	๒๗๕	๒๐๓	๑๗๐	๑๕๒	๑๕๑	๔๔
รวม	๑๐๒,๐๙๙.๐๐	๘,๔๗๐	๖,๗๖๐	๖,๖๐๖	๖,๕๑๒	๔,๒๘๐	๔,๐๘๖	๔,๑๐๓	๔,๒๖๔	๕๐

๘. สถานการณ์น้ำในประเทศ ณ วันที่ ๒๓ - ๒๖ สิงหาคม ๒๕๖๗ (กรมชลประทาน)

สถานี	แม่น้ำ	อำเภอ	จังหวัด	ระดับตลิ่ง (ม.รทก.)	ระดับน้ำ (ม.รทก.)				แนวโน้ม	เปรียบเทียบระดับตลิ่ง
					ศุกร์	เสาร์	อาทิตย์	จันทร์		
					๒๓ ส.ค.	๒๔ ส.ค.	๒๕ ส.ค.	๒๖ ส.ค.		
P.๑	ปิง	เมือง	เชียงใหม่	๓.๗๐	๒.๒๗	๒.๓๒	๒.๓๐	๒.๒๓	ลดลง	-๑.๔๗
W.๑C	วัง	เมือง	ลำปาง	๕.๒๐	๐.๐๙	๐.๔๕	๐.๑๒	๐.๑๑	เพิ่มขึ้น	-๔.๗๙
Y.๑๖	ยม	บางระกำ	พิษณุโลก	๗.๓๐	๖.๕๕	๖.๗๗	๖.๙๒	***	***	***
N.๗A	น่าน	เมือง	พิจิตร	๙.๘๗	๕.๖๘	๖.๗๐	๗.๒๖	***	***	***
C.๒	เจ้าพระยา	เมือง	นครสวรรค์	๒๕.๗๐	๑๙.๑๗	๑๙.๔๘	๑๙.๘๕	๒๐.๒๒	เพิ่มขึ้น	-๕.๔๘
C.๑๓	เจ้าพระยา	สรรพยา	ชัยนาท	๑๖.๓๔	๘.๔๐	๘.๖๖	๙.๔๐	๙.๖๔	เพิ่มขึ้น	-๖.๗
M.๖A	มูล	สตึก	บุรีรัมย์	๗.๙๕	๐.๖๖	๑.๐๗	๑.๒๑	๑.๑๗	ลดลง	-๖.๗๘
M.๑๙๑	ลำตะคอง	เมือง	นครราชสีมา	๓.๕๐	๑.๒๔	๑.๐๗	๑.๔๐	๑.๓๖	ลดลง	-๒.๑๔
M.๗	มูล	เมือง	อุบลราชธานี	๗.๐๐	๓.๖๑	๓.๕๑	๓.๔๗	๓.๔๕	ลดลง	-๓.๕๕
M.๖๙	ลำเซบก	ตระการพืชผล	อุบลราชธานี	๙.๗๐	๓.๓๖	๓.๓๘	๓.๓๙	๓.๓๘	ลดลง	-๖.๓๒
X.๖๔	คลองท่ามะ	ท่ามะ	ชุมพร	๑๗.๑๓	๗.๖๖	๗.๕๗	๗.๕๗	๗.๕๗	ทรงตัว	-๙.๕๖
X.๑๔๙	คลองกลาย	นบพิตำ	นครศรีธรรมราช	๓๓.๙๖	๒๗.๔๕	๒๗.๒๔	๒๗.๒๒	๒๗.๒๐	ลดลง	-๖.๗๖
X.๒๗๔	แม่น้ำโก-ลก	แว้ง	นราธิวาส	๒๓.๕๐	๑๙.๒๓	๑๘.๗๑	๑๘.๙๒	๑๘.๕๑	ลดลง	-๔.๙๙
X.๓๗A	แม่น้ำตาปี	พระแสง	สุราษฎร์ธานี	๑๑.๗๐	๕.๘๘	๖.๕๘	๖.๗๗	๖.๘๕	เพิ่มขึ้น	-๔.๘๕

\*\*\* ยังไม่ได้รับรายงาน

๙. สถานการณ์น้ำในพื้นที่ลุ่มน้ำโขง ณ วันที่ ๒๖ สิงหาคม ๒๕๖๗ (คณะกรรมการอำนวยการแม่น้ำโขง)

สถานี	ระดับอ้างอิง (ม.รทก.)	ระดับตลิ่ง (ม.)	ระดับน้ำ (ม.)					เปรียบเทียบระดับตลิ่ง (ม.)	ผลต่างของระดับน้ำ (ม.)		แนวโน้ม
			๒๒ ส.ค.	๒๓ ส.ค.	๒๔ ส.ค.	๒๕ ส.ค.	๒๖ ส.ค.		๓ วัน ย้อนหลัง	๕ วัน ย้อนหลัง	
			อ.เชียงแสน จ.เชียงราย	๓๕๗.๑๑๐	๑๒.๘๐	๖.๘๑	๖.๙๑		๗.๕๑	๗.๘๒	
อ.เชียงคาน จ.เลย	๑๙๔.๑๑๘	๑๖.๐๐	๑๓.๔๖	๑๔.๐๒	๑๔.๑๑	๑๔.๐๕	๑๔.๒๐	-๑.๘	๐.๐๙	๐.๗๔	เพิ่มขึ้น
อ.เมือง จ.หนองคาย	๑๕๓.๖๔๘	๑๒.๒๐	๑๐.๖๒	๑๑.๒๗	๑๑.๘๐	๑๑.๗๘	๑๑.๗๓	-๐.๔๗	-๐.๐๗	๑.๑๑	ลดลง
อ.เมือง จ.นครพนม	๑๓๒.๖๘๐	๑๒.๐๐	๙.๖๙	๙.๗๒	๙.๗๙	๙.๙๗	๑๐.๑๗	-๑.๘๓	๐.๓๘	๐.๔๘	เพิ่มขึ้น
อ.เมือง จ.มุกดาหาร	๑๒๔.๒๑๙	๑๒.๕๐	๙.๑๑	๙.๑๒	๙.๑๔	๙.๒๒	๙.๓๗	-๓.๑๓	๐.๒๓	๐.๒๖	เพิ่มขึ้น
อ.โขงเจียม จ.อุบลราชธานี	๘๙.๐๓๐	๑๔.๕๐	๙.๙๕	๑๐.๐๗	๑๐.๐๓	๑๐.๐๑	๑๐.๑๐	-๔.๔	๐.๐๗	๐.๑๕	เพิ่มขึ้น

\*\*\*ไม่มีสถานการณ์

## ๑๐. สถานการณ์เตือนภัย Early Warning ณ วันที่ ๒๖ สิงหาคม ๒๕๖๗ (กรมทรัพยากรน้ำ)

การแจ้งเตือน	สถานี	การแจ้งเตือน	ช่วงเวลา
เตือนสีแดง (อพยพ)	-	-	-
เตือนสีเหลือง (เตือนภัย)	-	-	-
เตือนสีเขียว (เฝ้าระวัง)	บ้านห้วยโป่ ตำบลแม่สิน อำเภอศรีสัชนาลัย จังหวัดสุโขทัย	ค่าระดับน้ำ ๓.๐๑ เมตร ระดับวิกฤติ ๕.๐๐ เมตร	๒๖ ส.ค. ๖๗/๐๐.๕๐ น.

\*\*\*สำนักงานทรัพยากรน้ำภาคที่เกี่ยวข้องได้ดำเนินการแจ้งอาสาสมัครและเครือข่าย รวมถึงหน่วยงานที่เกี่ยวข้องในพื้นที่เสี่ยงภัยแล้ว

### ๑๑. พื้นที่ติดตามและเฝ้าระวังสถานการณ์ธรณีพิบัติภัย ณ วันที่ ๒๖ สิงหาคม ๒๕๖๗ (กรมทรัพยากรธรณี)

เนื่องจากในพื้นที่เสี่ยงภัยแผ่นดินถล่มมีฝนตกหนักต่อเนื่อง ประกอบกับมีพื้นที่ลาดการณปริมาณน้ำฝนที่อาจก่อให้เกิดแผ่นดินถล่มล่วงหน้า โดยเฉพาะในบริเวณภาคเหนือ จังหวัดแม่ฮ่องสอน เชียงใหม่ เชียงราย พะเยา น่าน ลำปาง ลำพูน สุโขทัย ตาก ภาคตะวันออก จังหวัดตราด และภาคใต้ จังหวัดระนอง พังงา กระบี่ และตรัง ศูนย์ปฏิบัติการธรณีพิบัติภัยจึงได้ทำการเฝ้าระวังและติดตามสถานการณ์ธรณีพิบัติภัยแผ่นดินถล่มและน้ำป่าไหลหลากเป็นพิเศษและจะทำการแจ้งอาสาสมัครเครือข่ายในพื้นที่เสี่ยงภัยต่อไป

### ๑๒. เหตุการณ์วิกฤตน้ำปัจจุบัน ณ วันที่ ๒๖ สิงหาคม ๒๕๖๗ [๑๕.๐๐ (เมื่อวาน) - ๐๘.๐๐ น. (วันนี้)]

จ.สุโขทัย สถานการณ์น้ำใน จ.สุโขทัย พบว่าหลายจุดแนวคันดินกั้นน้ำได้รับความเสียหาย ส่งผลทำให้ไม่สามารถไหลเข้าพื้นที่บ้านเรือน และพื้นที่เกษตรของพี่น้องประชาชนแล้ว เช่น ที่บริเวณสะพานสิริปัญญารัตน์ ต.วังใหญ่ อ.ศรีสำโรง ที่ได้มีการเสริมแนวคันดินพร้อมคลุมด้วยพลาสติกไว้ ขณะนี้ได้พังเสียหายแล้ว หลังแนวกั้นน้ำน้ำก็เริ่มไหลเข้าท่วมถนนบริเวณหมู่ ๖ ต.วังใหญ่ ส่งผลทำให้บางจุดไม่สามารถสัญจรผ่านไปมาได้แล้ว (ไทยรัฐ)

### ๑๓. สถานการณ์ภาวะน้ำท่วม และสถานการณ์ฝนแล้ง/ฝนทิ้งช่วง ณ วันที่ ๒๕ สิงหาคม ๒๕๖๗ (ปก.)

#### สถานการณ์สาธารณภัย

อุทกภัย ร่องมรสุมกำลังปานกลางพาดผ่านภาคเหนือตอนบน และตอนบนของภาคตะวันออกเฉียงเหนือเข้าสู่หย่อมความกดอากาศต่ำบริเวณประเทศเวียดนามตอนบนและอ่าวตังเกี๋ย ประกอบกับมรสุมตะวันตกเฉียงใต้ยังคงพัดปกคลุมทะเลอันดามัน ประเทศไทย และอ่าวไทย ในขณะที่มีแนวพัดสอบของลมตะวันตกเฉียงใต้และลมตะวันตกเฉียงใต้ในระดับบนปกคลุมภาคตะวันออกเฉียงเหนือ ทำให้เกิดน้ำท่วมฉับพลัน และน้ำป่าไหลหลาก ระหว่างวันที่ ๑๖-๒๕ ส.ค. ๖๗ มีสถานการณ์ในพื้นที่ ๑๒ จ. (เชียงราย เชียงใหม่ พะเยา น่าน ลำปาง แพร่ เพชรบูรณ์ อุตรดิตถ์ ยะลา นครศรีธรรมราช) ๖๔ อ. ๒๖๐ ต. ๑,๔๕๙ ม. บ้านเรือนได้รับผลกระทบ ๓๐,๘๐๗ ครัวเรือนมีผู้เสียชีวิต ๒๒ ราย (เชียงราย ๒ ราย พะเยา ๒ ราย น่าน ๓ ราย แพร่ ๒ ราย ภูเก็ต ๑๓ ราย) (ผู้เสียชีวิตอยู่ระหว่างการตรวจสอบข้อเท็จจริง) และผู้บาดเจ็บ ๑๙ ราย ปัจจุบันยังคงมีสถานการณ์ในพื้นที่ ๖ จ. (เชียงราย พะเยา น่าน แพร่ เพชรบูรณ์ นครศรีธรรมราช) ๓๗ อ. ๑๕๖ ต. ๙๔๐ ม. บ้านเรือนได้รับผลกระทบ ๒๑,๘๒๔ ครัวเรือน

### ๑๔. ลักษณะอากาศ ๗ วันข้างหน้า (ระหว่างวันที่ ๒๕ - ๓๑ สิงหาคม ๒๕๖๗)

ในวันที่ ๒๕ ส.ค. ๖๗ ร่องมรสุมพาดผ่านตอนบนของภาคเหนือและประเทศลาวตอนบน เข้าสู่หย่อมความกดอากาศต่ำบริเวณประเทศเวียดนามตอนบน ประกอบกับมรสุมตะวันตกเฉียงใต้ยังคงพัดปกคลุมทะเลอันดามัน ประเทศไทย และอ่าวไทย ในขณะที่มีแนวพัดสอบของลมตะวันตกเฉียงใต้และลมตะวันออกเฉียงใต้ในระดับบนพัดปกคลุมด้านตะวันออกของภาคตะวันออกเฉียงเหนือ ลักษณะเช่นนี้ทำให้ภาคเหนือ ภาคตะวันออกเฉียงเหนือ และภาคใต้ตอนล่างมีฝนตกหนักบางแห่ง

สำหรับบริเวณทะเลอันดามันตั้งแต่จังหวัดระนองขึ้นมา มีคลื่นสูง ๑ - ๒ เมตร บริเวณที่มีฝนฟ้าคะนองคลื่นสูงมากกว่า ๒ เมตร ส่วนในช่วงวันที่ ๒๖ - ๓๑ ส.ค. ๖๗ ร่องมรสุมจะเลื่อนลงมาพาดผ่านภาคเหนือ ภาคตะวันออกเฉียงเหนือ และภาคกลางตอนบน ประกอบกับมรสุมตะวันตกเฉียงใต้ที่พัดปกคลุมทะเลอันดามัน ประเทศไทย และอ่าวไทยจะมีกำลังแรงขึ้น โดยในช่วงวันที่ ๒๖ - ๒๘ ส.ค. ๖๗ จะมีหย่อมความกดอากาศต่ำบริเวณประเทศลาวตอนบนเคลื่อนผ่านภาคเหนือตอนบน และประเทศเมียนมา ทำให้ประเทศไทยมีฝนเพิ่มขึ้นและมีฝนตกหนักบางแห่ง โดยมีฝนตกหนักมากบางพื้นที่ในภาคเหนือตอนบน ภาคตะวันออกเฉียงเหนือตอนบน ภาคกลางด้านตะวันตก ภาคตะวันออก และภาคใต้ฝั่งตะวันตก สำหรับคลื่นลมบริเวณทะเลอันดามันและอ่าวไทยจะมีกำลังแรงขึ้น โดยบริเวณทะเลอันดามันตอนบน มีคลื่นสูง ๒ - ๓ เมตร บริเวณที่มีฝนฟ้าคะนองคลื่นสูงมากกว่า ๓ เมตร ส่วนอ่าวไทยตอนบนมีคลื่นสูงประมาณ ๒ เมตร ทะเลอันดามันตอนล่างมีคลื่นสูง ๑ - ๒ เมตร บริเวณที่มีฝนฟ้าคะนองคลื่นสูงมากกว่า ๒ เมตร

#### ๑๕. ความช่วยเหลือพื้นที่ประสบปัญหาภัยน้ำท่วมสะสมของกรมทรัพยากรน้ำ

ความช่วยเหลือในพื้นที่ประสบปัญหาภัยน้ำท่วม ตั้งแต่วันที่ ๑ ตุลาคม ๒๕๖๖ - ๒๓ สิงหาคม ๒๕๖๗

หน่วยงาน	จังหวัด	ปริมาณการสูบน้ำ (ลบ.ม.)	ปริมาณการแจกจ่ายน้ำสะอาด (ลิตร)	ประโยชน์ที่ได้รับ			
				อุปโภค-บริโภค		พื้นที่เกษตร (ไร่)	
				ครัวเรือน	ประชากร	ไร่	ชนิดพืช
สทน.๑	ลำปาง	-	๖๐,๐๐๐	๑๕๐	๔๒๐	-	-
	เชียงใหม่	๘๕,๕๐๐	-	๖๐๙	๑,๘๒๗	๑,๐๐๐	นาข้าว
สทน.๒	กรุงเทพมหานคร	๑,๗๓๓,๔๐๐	-	๑,๙๐๐	๓,๗๐๐	-	-
	นครสวรรค์	๔๖๖,๕๖๐	-	๓๕๓	๑,๓๐๕	๒,๗๐๐	นาข้าว
	สระบุรี	๓๖๐,๗๒๐	-	๖,๘๐๐	๑๖,๐๐๐	๑๖,๐๐๐	นาข้าว
	เพชรบูรณ์	๑๒,๙๖๐	-	-	๗๐๐	-	-
สทน.๓	สกลนคร	๓๕,๖๔๐	-	๒๐๐	๑,๐๐๐	๗๐๐	นาข้าว
	อุดรธานี	๔,๔๐๗,๒๑๖	-	๑๙,๘๕๑	๕๓,๒๒๔	-	-
สทน.๔	ขอนแก่น	๘,๗๘๗,๖๐๐	-	๔๖,๗๓๔	๗๓,๔๐๒	-	-
	มหาสารคาม	๑๘๖,๐๐๐	-	๑๒๐	๔๙๐	-	-
สทน.๕	นครราชสีมา	๑,๓๓๓,๘๐๐	-	๕,๒๙๘	๑๖,๑๖๒	-	-
สทน.๖	ปราจีนบุรี	๑,๐๔๖,๓๒๐	-	๔๒๒	๑,๘๓๘	๗,๘๑๒	นาข้าว
	ระยอง	๕๙๘,๕๐๐	-	๑๗,๑๐๐	๕๐,๑๒๒	-	-
	สระแก้ว	๕๘๘,๒๐๐	-	๑,๑๘๑	๓,๓๗๖	๑,๔๐๐	นาข้าว
	ฉะเชิงเทรา	๑๑๒,๐๐๐	-	๘๕	๒๓๒	๑,๕๐๐	นาข้าว
สทน.๗	ราชบุรี	๒,๘๖๐,๒๕๐	-	๒,๗๓๕	๘,๐๒๐	๓,๒๗๙	ฝรั่ง,มะพร้าว
	สุพรรณบุรี	๗๐๖,๗๔๐	-	๑,๘๑๗	๕,๙๕๙	๑๕,๐๐๐	นาข้าว
	นครปฐม	-	-	-	-	-	-
สทน.๘	สงขลา	๑,๒๘๙,๕๒๐	-	๒,๗๘๙	๙,๗๘๕	๑๑,๑๒๕	สวนยางพารา สวนมะพร้าว ไร่นา กล้าย ปาล์ม
	พัทลุง	๔๔,๕๕๐	-	๑,๔๔๒	๕,๗๒๔	๓๑๕	สวนยางพารา สวนมะพร้าว ไร่นา กล้าย ปาล์ม บ้านเรือน เทศบาลเมืองพัทลุง
	ปัตตานี	๑๒๑,๕๐๐	-	๑,๔๐๐	๖,๐๐๐	๒,๘๐๐	ไร่อ้อย เลี้ยงสัตว์ (เป็ด ไก่ แพะ)
สทน.๙	อุดรดิตถ์	-	-	-	-	-	-
	พิจิตร	-	-	-	-	-	-
	สุโขทัย	๗๖๕,๔๒๐	-	๘,๒๓๘	๑๕,๐๗๘	๑๐,๗๐๐	นาข้าว,ผักบุ้งเมล็ด,มะม่วง, พืชผักสวนครัว
	พิษณุโลก	๙๐,๒๔๐	-	-	๒,๓๔๒	-	-

สทพ.๑๐	ชุมพร	-	๑,๐๐๐	๖๐	๑๗๕	-	-
	ภูเก็ต	๑๙,๒๐๐	-	๑,๒๓๐	๓,๙๖๔	-	-
สทพ.๑๑	อุบลราชธานี	๑,๙๐๐,๘๐๐	-	๑๐,๘๙๖	๒๖,๐๔๑	-	-
	๒๘ จังหวัด	๒๗,๕๕๒,๖๓๖	๖๑,๐๐๐	๑๓๑,๔๑๐	๓๐๖,๘๘๖	๗๔,๓๓๑	-

จึงเรียนมาเพื่อโปรดทราบ

นายภาคล ถาวรฤกษ์รัตน์  
อธิบดีกรมทรัพยากรน้ำ  
ประธานคณะทำงานศูนย์ปฏิบัติการ  
ทรัพยากรธรรมชาติและสิ่งแวดล้อม (ด้านทรัพยากรน้ำ)