



รายงานการเฝ้าระวังติดตามสถานการณ์น้ำและความช่วยเหลือ
ศูนย์ปฏิบัติการทรัพยากรธรรมชาติและสิ่งแวดล้อม (ด้านทรัพยากรน้ำ)
กระทรวงทรัพยากรธรรมชาติและสิ่งแวดล้อม



กองวิเคราะห์และประเมินสถานการณ์น้ำ กรมทรัพยากรน้ำ

โทรศัพท์ ๐ ๒๒๗๑ ๖๐๐๐ ต่อ ๖๔๔๕ โทรสาร ๐ ๒๒๗๘ ๖๖๒๙ www.dwr.go.th IDLine: mekhalawoc Email: mekhala@dwr.mail.go.th

รายงานฉบับที่ ๔๒๗/๒๕๖๗

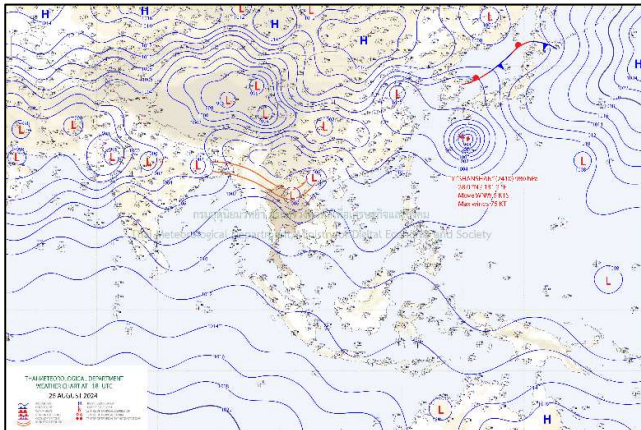
เวลา ๐๘.๐๐ น.

วันที่ ๒๗ สิงหาคม ๒๕๖๗

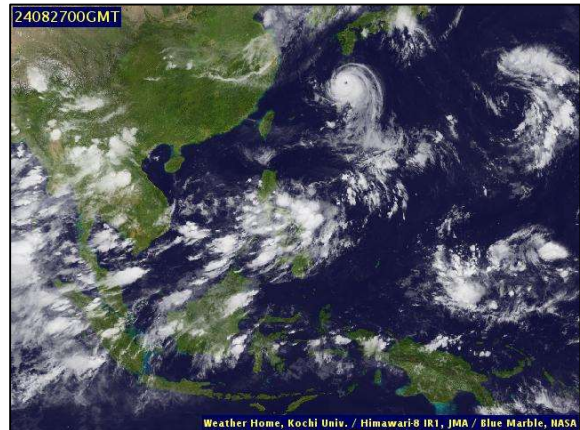
เรียน รมว.ทส. เลขาธิการ รมว.ทส. ที่ปรึกษา รมว.ทส. ปกท.ทส. รอง ปกท.ทส. อทน. อทบ. และหน่วยงานที่เกี่ยวข้อง

๑. สภาวะอากาศ เวลา ๐๕.๐๐ น. (กรมอุตุนิยมวิทยา)

พยากรณ์อากาศ ๒๔ ชั่วโมงข้างหน้า ประเทศไทยมีฝนเพิ่มขึ้น และมีฝนตกหนักบางแห่ง โดยมีฝนตกหนักมากบางพื้นที่ ในภาคเหนือตอนบน ภาคตะวันออกเฉียงเหนือตอนบน และภาคใต้ฝั่งตะวันตก ขอให้ประชาชนในบริเวณดังกล่าวระวังอันตรายจากฝนตกหนักถึงหนักมากและฝนที่ตกสะสม ซึ่งอาจทำให้เกิดน้ำท่วมฉับพลันและน้ำป่าไหลหลาก โดยเฉพาะพื้นที่ลาดเชิงเขาใกล้ทางน้ำไหลผ่านและพื้นที่ลุ่มไว้ด้วย ทั้งนี้เนื่องจากร่องมรสุมเลื่อนลงมาพาดผ่านภาคเหนือตอนบน และตอนบนของภาคตะวันออกเฉียงเหนือ ประกอบกับมรสุมตะวันตกเฉียงใต้ที่พัดปกคลุมทะเลอันดามัน ประเทศไทย และอ่าวไทย มีกำลังแรงขึ้น ในขณะที่จะมีหย่อมความกดอากาศต่ำบริเวณประเทศลาวตอนบน คลื่นลมบริเวณทะเลอันดามันและอ่าวไทย มีกำลังแรงขึ้น โดยทะเลอันดามันตอนบนมีคลื่นสูง ๒-๓ เมตร บริเวณที่มีฝนฟ้าคะนองคลื่นสูงมากกว่า ๓ เมตร ส่วนอ่าวไทยตอนบนมีคลื่นสูงประมาณ ๒ เมตร และทะเลอันดามันตอนล่างมีคลื่นสูง ๑-๒ เมตร ห่างฝั่งและบริเวณที่มีฝนฟ้าคะนองคลื่นสูงมากกว่า ๒ เมตร ขอให้ชาวเรือในบริเวณดังกล่าว เฝ้าระวังด้วยความระมัดระวังและหลีกเลี่ยงการเดินเรือในบริเวณที่มีฝนฟ้าคะนอง ส่วนเรือเล็กบริเวณทะเลอันดามันตอนบน ควรงดออกจากฝั่งในระยะนี้ไว้ด้วย

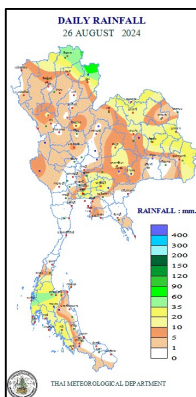


แผนที่อากาศ วันที่ ๒๗ ส.ค. ๒๕๖๗ เวลา ๐๑.๐๐ น.



ภาพถ่ายดาวเทียม วันที่ ๒๗ ส.ค. ๒๕๖๗ เวลา ๐๗.๐๐ น.

๒. ปริมาณฝนสะสม ณ เวลา ๐๗.๐๐ น.(เมื่อวาน) - ๐๗.๐๐ น.(วันนี้) (กรมอุตุนิยมวิทยา)



| จุดตรวจวัด | ปริมาณฝน (มม.) |
|---------------------|----------------|
| จ.น่าน (ทุ่งช้าง) | ๗๔.๔ |
| จ.น่าน (ท่าวังผา) | ๕๘.๐ |
| จ.นครนายก | ๕๑.๔ |
| จ.เชียงราย | ๔๓.๖ |
| จ.พังงา (ตะกั่วป่า) | ๔๑.๔ |
| จ.หนองบัวลำภู | ๓๙.๘ |
| จ.สุราษฎร์ธานี | ๓๘.๗ |

๓. ปริมาณฝนสะสมของพื้นที่ลาดเชิงเขา ๑๒ ชม. ที่ผ่านมา (กรมทรัพยากรน้ำ)

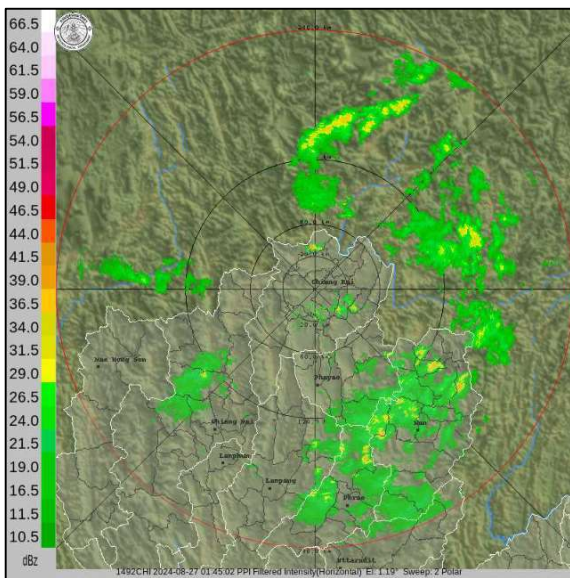
| รหัสสถานี | จุดตรวจวัด | ปริมาณฝน (มม./๑๒ ชม.) |
|-----------|--|-----------------------|
| STN๐๘๕๕ | บ้านนาหนูน ต.ภูเขา อ.ภูเขา จ.พะเยา | ๑๖๕.๕ |
| STN๐๓๗๔ | บ้านหนองปลา ต.พระธาตุ อ.เชียงกลาง จ.น่าน | ๑๕๗.๕ |
| STN๐๒๔๔ | บ้านน้ำลาว ต.แม่ลาว อ.เชียงคำ จ.พะเยา | ๑๒๓.๐ |
| STN๐๗๑๔ | บ้านน้ำพัน ต.นาไร่หลวง อ.สองแคว จ.น่าน | ๑๑๗.๕ |
| STN๐๑๘๕ | บ้านน้ำมิต ต.เปือ อ.เชียงกลาง จ.น่าน | ๙๙.๕ |
| STN๑๒๔๕ | บ้านห้วยเลา ต.ชนแดน อ.สองแคว จ.น่าน | ๙๕.๕ |
| STN๐๒๓๗ | บ้านดอยสะโงะ ต.ศรีดอนมูล อ.เชียงแสน จ.เชียงราย | ๘๘.๐ |
| STN๑๕๔๒ | บ้านสลี ต.ทุ่งช้าง อ.ทุ่งช้าง จ.น่าน | ๘๒.๕ |
| STN๐๐๔๗ | บ้านแม่แอบ ต.บ้านแซว อ.เชียงแสน จ.เชียงราย | ๘๒.๐ |
| STN๐๑๙๘ | บ้านห้วยกล้า ต.วาปี อ.แม่สรวย จ.เชียงราย | ๘๑.๕ |

๔. ค่าความชื้นในดิน (กรมทรัพยากรน้ำ/คณะกรรมการแม่น้ำโขง)

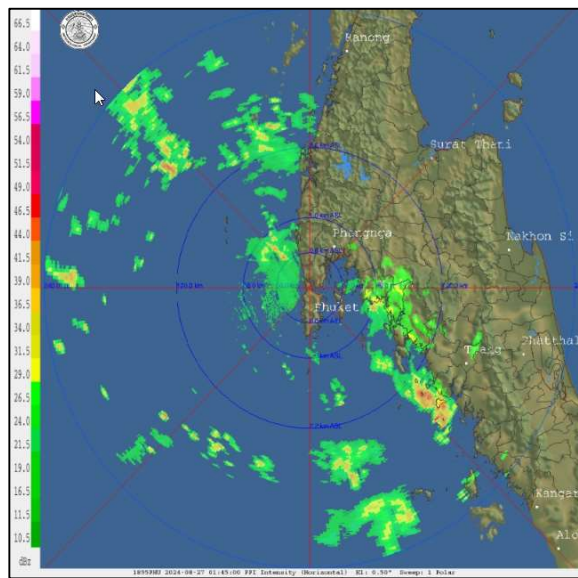
| ภูมิภาค | ค่าความชื้นในดิน [-] ๑๘ มิ.ย. ๖๗ | ค่าความชื้นในดิน [-] ๑๘ ก.ค. ๖๗ | แนวโน้ม |
|--------------------|----------------------------------|---------------------------------|-----------|
| เหนือ | ค่าความชื้นในดินมาก | ค่าความชื้นในดินน้อย | ลดลง |
| กลาง | ค่าความชื้นในดินมาก | ค่าความชื้นในดินมาก | เพิ่มขึ้น |
| ตะวันออกเฉียงเหนือ | ค่าความชื้นในดินมาก | ค่าความชื้นในดินมาก | เพิ่มขึ้น |
| ตะวันออก | ค่าความชื้นในดินมาก | ค่าความชื้นในดินมาก | เพิ่มขึ้น |
| ตะวันตก | ค่าความชื้นในดินน้อยสุด | ค่าความชื้นในดินน้อย | ทรงตัว |
| ใต้ | ค่าความชื้นในดินน้อย | ค่าความชื้นในดินมาก | เพิ่มขึ้น |

หมายเหตุ : ความชื้นในดิน ๕ ระดับ มากสุด มาก ปานกลาง น้อย น้อยสุด

๕. เรดาร์ตรวจอากาศ ณ วันที่ ๒๗ สิงหาคม ๒๕๖๗ (กรมอุตุนิยมวิทยา)



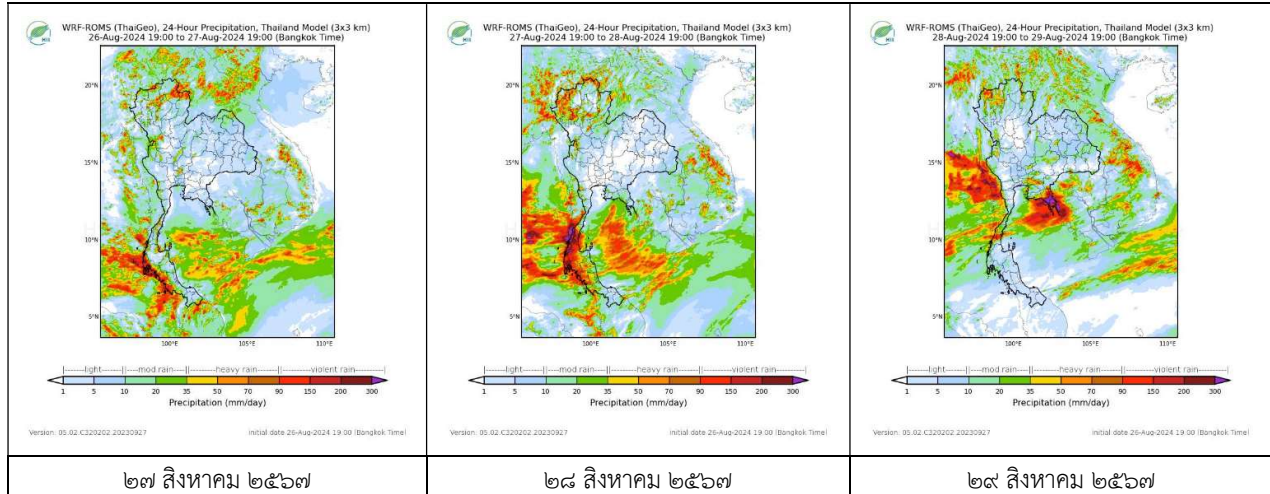
สถานีเชียงราย เวลา ๐๘.๔๕ น.



สถานีภูเก็ท เวลา ๐๘.๔๕ น.

จากเรดาร์ตรวจอากาศพบกลุ่มเมฆฝนบริเวณภาคเหนือ ภาคตะวันออกเฉียงเหนือ และภาคใต้ของประเทศไทย

๖. แผนภาพคาดการณ์ฝนล่วงหน้า ๓ วัน (สถาบันสารสนเทศทรัพยากรน้ำ (องค์การมหาชน))



๗. สถานการณ์น้ำในแหล่งเก็บกักน้ำ ณ วันที่ ๒๖ สิงหาคม ๒๕๖๗ (กรมชลประทาน กรมทรัพยากรน้ำ และสทช.)

๗.๑ ปริมาณน้ำในอ่างฯ ๔๓,๕๒๙ ล้าน ลบ.ม. คิดเป็นร้อยละ ๖๑ (ปริมาณน้ำใช้การได้ ๑๙,๙๙๐ ล้าน ลบ.ม. คิดเป็นร้อยละ ๔๒) ปริมาณน้ำในอ่างฯ เทียบกับปี ๒๕๖๖ (๓๙,๒๓๙ ล้าน ลบ.ม. คิดเป็นร้อยละ ๕๕ มากกว่าปี ๒๕๖๖ จำนวน ๔,๒๙๐ ล้าน ลบ.ม. ปริมาณน้ำไหลลงอ่างฯ จำนวน ๓๔๐.๖๕ ล้าน ลบ.ม. ปริมาณน้ำระบายจำนวน ๙๘.๐๐ ล้าน ลบ.ม. สามารถรับน้ำได้อีก ๒๗,๓๙๘ ล้าน ลบ.ม.

| อ่างเก็บน้ำ | ความจุที่ รณก. (ล้าน ลบ.ม.) | ปริมาตร น้ำในอ่าง | | ปริมาตร น้ำใช้การได้ | | ปริมาตร น้ำไหลลงอ่าง | | ปริมาตร น้ำระบาย | | ปริมาตรน้ำ รับได้อีก (ล้าน ม. ^๓) (ความจุที่ รณก. - ปริมาตรน้ำ ปัจจุบัน) |
|--------------------|-----------------------------------|------------------------------------|-------------------------|------------------------------------|--------------------|-----------------------------------|-------------------------------------|-----------------------------------|-------------------------------------|--|
| | | ปริมาตร (ล้าน ม. ^๓) | % น้ำ เก็บ กัก | ปริมาตร (ล้าน ม. ^๓) | % น้ำใช้ การ | วันนี้ (ล้าน ม. ^๓) | เมื่อวาน (ล้าน ม. ^๓) | วันนี้ (ล้าน ม. ^๓) | เมื่อวาน (ล้าน ม. ^๓) | |
| ๑.ภูมิมิพล | ๑๓,๔๖๒ | ๕,๙๓๖ | ๔๔ | ๒,๑๓๖ | ๒๒ | ๔๖.๔๕ | ๕๔.๑๗ | ๕.๐๐ | ๕.๐๐ | ๗,๕๒๖ |
| ๒.สิริกิติ์ | ๙,๕๑๐ | ๖,๖๗๔ | ๗๐ | ๓,๘๒๔ | ๕๗ | ๑๕๘.๑๓ | ๑๙๒.๖๗ | ๓.๐๑ | ๓.๐๐ | ๒,๘๓๖ |
| ๓.จุฬารัตน์ | ๑๖๔ | ๗๒ | ๔๔ | ๓๔ | ๒๗ | ๐.๑๘ | ๐.๒๓ | ๐.๐๐ | ๐.๐๐ | ๙๒ |
| ๔.อุบลรัตน์ | ๒,๔๓๑ | ๖๑๙ | ๒๕ | ๓๗ | ๒ | ๘.๑๔ | ๑๑.๒๖ | ๔.๐๒ | ๔.๐๐ | ๑,๘๑๒ |
| ๕.ลำปาว | ๑,๙๘๐ | ๑,๑๒๖ | ๕๗ | ๑,๐๒๖ | ๕๕ | ๒๓.๘๖ | ๒๕.๗๘ | ๑๐.๒๔ | ๑๐.๑๖ | ๘๕๔ |
| ๖.สิรินธร | ๑,๙๖๖ | ๑,๑๓๙ | ๕๘ | ๓๐๘ | ๒๗ | ๗.๗๘ | ๑.๕๙ | ๑.๐๑ | ๑.๐๐ | ๘๒๗ |
| ๗.ป่าสักชลสิทธิ์ | ๙๖๐ | ๒๘๑ | ๒๙ | ๒๗๘ | ๒๙ | ๑๒.๘๑ | ๑๒.๘๓ | ๘.๖๖ | ๘.๖๘ | ๖๗๙ |
| ๘.ศรีนครินทร์ | ๑๗,๗๔๕ | ๑๓,๔๓๗ | ๗๖ | ๓,๑๗๒ | ๔๒ | ๑๗.๔๔ | ๑๕.๘๕ | ๒.๐๑ | ๒.๐๒ | ๔,๓๐๘ |
| ๙.วชิราลงกรณ | ๘,๘๖๐ | ๖,๘๗๔ | ๗๘ | ๓,๘๖๒ | ๖๖ | ๑๙.๐๘ | ๑๕.๖๓ | ๒๕.๐๕ | ๒๔.๙๖ | ๑,๙๘๖ |
| ๑๐.ขุนด่านปราการชล | ๒๒๔ | ๑๕๐ | ๖๗ | ๑๔๕ | ๖๖ | ๒.๓๔ | ๑.๙๖ | ๓.๔๑ | ๓.๔๑ | ๗๔ |
| ๑๑.รัชชประภา | ๕,๖๓๙ | ๓,๓๖๒ | ๖๐ | ๒,๐๑๐ | ๔๗ | ๑.๗๒ | ๑.๕๐ | ๔.๐๒ | ๕.๑๒ | ๒,๒๗๗ |
| ๑๒.บางบาล | ๑,๔๕๔ | ๗๑๑ | ๔๙ | ๔๓๕ | ๓๗ | ๓.๐๖ | ๕.๒๖ | ๒.๙๖ | ๓.๐๑ | ๗๔๓ |

๗.๒ อ่างเก็บน้ำขนาดกลาง ๔๓๕ แห่ง มีปริมาณน้ำ ๒,๘๘๙ ล้าน ลบ.ม. (๕๓%) ปริมาณน้ำใช้การ ๒,๔๘๖ ล้าน ลบ.ม. (๕๐%)

๗.๓ แหล่งน้ำในพื้นที่นอกเขตชลประทาน ๑๐๒,๐๙๙ แห่ง มีปริมาณน้ำรวม ๕,๑๘๘ ล้าน ลบ.ม. (๖๑%)

๗.๔ แหล่งน้ำขนาดเล็กนอกเขตชลประทาน ๑๘๔ แห่ง ตรวจวัดโดยกรมทรัพยากรน้ำ เริ่มต้นฤดูฝน มีปริมาณน้ำ ๒๐๗.๑ ล้าน ลบ.ม. (๕๔%) ปริมาณน้ำปัจจุบัน ๓๑๔.๙ ล้าน ลบ.ม. (๖๗.๔%)

| ภูมิภาค | จำนวน (แห่ง) | ปริมาณรวม (ล้าน ลบ.ม.) | ปริมาณน้ำ (ล้าน ลบ.ม.) | | | | | | | |
|--------------------|--------------|------------------------|------------------------|--------------|---------------|---------------|--------------|---------------|---------------|--------|
| | | | เดือน | | | | | | ปัจจุบัน | |
| | | | ม.ค. ๒๕๖๗ | ก.พ. ๒๕๖๗ | มี.ค. ๒๕๖๗ | เม.ย. ๒๕๖๗ | พ.ค. ๒๕๖๗ | มิ.ย. ๒๕๖๗ | ๑๕ ก.ค. ๖๗ | ร้อยละ |
| เหนือ | ๑๗,๒๔๙ | ๙๙๒ | ๘๗๖ | ๘๖๘ | ๘๕๑ | ๕๙๖ | ๕๖๓ | ๕๗๐ | ๕๕๙ | ๕๖ |
| ตะวันออกเฉียงเหนือ | ๕๔,๕๔๗ | ๔,๓๘๒ | ๓,๗๓๗ | ๓,๖๐๙ | ๓,๖๐๙ | ๒,๓๙๓ | ๒,๒๕๘ | ๒,๒๖๖ | ๒,๓๖๘ | ๕๔ |
| กลาง | ๑๖,๓๖๗ | ๑,๕๗๔ | ๙๙๑ | ๘๕๕ | ๗๘๘ | ๕๘๒ | ๕๖๗ | ๕๓๘ | ๕๗๑ | ๓๖ |
| ตะวันออกเฉียงใต้ | ๗,๘๐๔ | ๙๙๒ | ๗๘๘ | ๘๙๐ | ๘๙๐ | ๔๕๖ | ๔๘๓ | ๕๓๕ | ๕๗๒ | ๕๗ |
| ตะวันตก | ๒,๕๐๖ | ๑๙๒ | ๙๙ | ๙๙ | ๙๙ | ๕๐ | ๔๕ | ๔๒ | ๔๓ | ๒๒ |
| ใต้ | ๓,๖๒๖ | ๓๓๘ | ๒๖๙ | ๒๘๕ | ๒๗๕ | ๒๐๓ | ๑๗๐ | ๑๕๒ | ๑๕๑ | ๔๔ |
| รวม | ๑๐๒,๐๙๙.๐๐ | ๘,๔๗๐ | ๖,๗๖๐ | ๖,๖๐๖ | ๖,๕๑๒ | ๔,๒๘๐ | ๔,๐๘๖ | ๔,๑๐๓ | ๔,๒๖๔ | ๕๐ |

๘. สถานการณ์น้ำในประเทศ ณ วันที่ ๒๔ - ๒๗ สิงหาคม ๒๕๖๗ (กรมชลประทาน)

| สถานี | แม่น้ำ | อำเภอ | จังหวัด | ระดับตลิ่ง (ม.รทก.) | ระดับน้ำ (ม.รทก.) | | | | แนวโน้ม | เปรียบเทียบระดับตลิ่ง |
|-------|-------------|-------------|---------------|---------------------|-------------------|---------|---------|---------|-----------|-----------------------|
| | | | | | เสาร์ | อาทิตย์ | จันทร์ | อังคาร | | |
| | | | | | ๒๔ ส.ค. | ๒๕ ส.ค. | ๒๖ ส.ค. | ๒๗ ส.ค. | | |
| P.๑ | ปิง | เมือง | เชียงใหม่ | ๓.๗๐ | ๒.๓๒ | ๒.๓๐ | ๒.๒๓ | ๒.๑๖ | ลดลง | -๑.๕๔ |
| W.๑C | วัง | เมือง | ลำปาง | ๕.๒๐ | ๐.๔๕ | ๐.๑๒ | ๐.๔๑ | ๐.๓๔ | ลดลง | -๔.๘๖ |
| Y.๑๖ | ยม | บางระกำ | พิษณุโลก | ๗.๓๐ | ๖.๗๗ | ๖.๙๒ | *** | ๗.๐๙ | เพิ่มขึ้น | -๐.๒๑ |
| N.๗A | น่าน | เมือง | พิจิตร | ๙.๘๗ | ๖.๗๐ | ๗.๒๖ | *** | ๗.๓๗ | เพิ่มขึ้น | -๒.๕๐ |
| C.๒ | เจ้าพระยา | เมือง | นครสวรรค์ | ๒๕.๗๐ | ๑๙.๔๘ | ๑๙.๘๕ | ๒๐.๒๒ | ๒๐.๕๓ | เพิ่มขึ้น | -๕.๑๗ |
| C.๑๓ | เจ้าพระยา | สรรพยา | ชัยนาท | ๑๖.๓๔ | ๘.๖๖ | ๙.๔๐ | ๙.๖๔ | ๑๐.๕๓ | เพิ่มขึ้น | -๕.๘๑ |
| M.๖A | มูล | สตึก | บุรีรัมย์ | ๗.๙๕ | ๑.๐๗ | ๑.๒๑ | ๑.๑๗ | ๑.๑๑ | ลดลง | -๖.๘๔ |
| M.๑๙๑ | ลำตะคอง | เมือง | นครราชสีมา | ๓.๕๐ | ๑.๐๗ | ๑.๔๐ | ๑.๓๖ | ๑.๔๙ | เพิ่มขึ้น | -๒.๐๑ |
| M.๗ | มูล | เมือง | อุบลราชธานี | ๗.๐๐ | ๓.๕๑ | ๓.๔๗ | ๓.๔๕ | ๓.๔๒ | ลดลง | -๓.๕๘ |
| M.๖๙ | ลำเซบก | ตระการพืชผล | อุบลราชธานี | ๙.๗๐ | ๓.๓๘ | ๓.๓๙ | ๓.๓๘ | ๓.๓๘ | ทรงตัว | -๖.๓๒ |
| X.๖๔ | คลองท่ามะ | ท่ามะ | ชุมพร | ๑๗.๑๓ | ๗.๕๗ | ๗.๕๗ | ๗.๕๗ | ๗.๕๗ | ทรงตัว | -๙.๕๖ |
| X.๑๔๙ | คลองกลาย | นบพิตำ | นครศรีธรรมราช | ๓๓.๙๖ | ๒๗.๒๔ | ๒๗.๒๒ | ๒๗.๒๐ | ๒๗.๑๖ | ลดลง | -๖.๘๐ |
| X.๒๗๔ | แม่น้ำโก-ลก | แว้ง | นราธิวาส | ๒๓.๕๐ | ๑๘.๗๑ | ๑๘.๙๒ | ๑๘.๕๑ | ๑๘.๖๙ | เพิ่มขึ้น | -๔.๘๑ |
| X.๓๗A | แม่น้ำตาปี | พระแสง | สุราษฎร์ธานี | ๑๑.๗๐ | ๖.๕๘ | ๖.๗๗ | ๖.๘๕ | ๗.๒๓ | เพิ่มขึ้น | -๔.๔๗ |

*** ยังไม่ได้รับรายงาน

๙. สถานการณ์น้ำในพื้นที่ลุ่มน้ำโขง ณ วันที่ ๒๗ สิงหาคม ๒๕๖๗ (คณะกรรมการจัดการแม่น้ำโขง)

| สถานี | ระดับอ้างอิง (ม.รทก.) | ระดับตลิ่ง (ม.) | ระดับน้ำ (ม.) | | | | | เปรียบเทียบระดับตลิ่ง (ม.) | ผลต่างของระดับน้ำ (ม.) | | แนวโน้ม |
|--------------------------|-----------------------|-----------------|-----------------------|---------|---------|---------|---------|----------------------------|------------------------|----------------|-----------|
| | | | ๒๓ ส.ค. | ๒๔ ส.ค. | ๒๕ ส.ค. | ๒๖ ส.ค. | ๒๗ ส.ค. | | ๓ วัน ย้อนหลัง | ๕ วัน ย้อนหลัง | |
| | | | อ.เชียงแสน จ.เชียงราย | ๓๕๗.๑๑๐ | ๑๒.๘๐ | ๖.๙๑ | ๗.๕๑ | | ๗.๘๒ | ๗.๘๕ | |
| อ.เชียงคาน จ.เลย | ๑๙๔.๑๑๘ | ๑๖.๐๐ | ๑๔.๐๒ | ๑๔.๑๑ | ๑๔.๐๕ | ๑๔.๒๐ | ๑๔.๓๙ | -๑.๖๑ | ๐.๓๔ | ๐.๓๗ | เพิ่มขึ้น |
| อ.เมือง จ.หนองคาย | ๑๕๓.๖๔๘ | ๑๒.๒๐ | ๑๑.๒๗ | ๑๑.๘๐ | ๑๑.๗๘ | ๑๑.๗๓ | ๑๑.๙๓ | -๐.๒๗ | ๐.๑๕ | ๐.๖๖ | เพิ่มขึ้น |
| อ.เมือง จ.นครพนม | ๑๓๒.๖๘๐ | ๑๒.๐๐ | ๙.๗๒ | ๙.๗๙ | ๙.๗๗ | ๑๐.๑๗ | ๑๐.๓๕ | -๑.๖๕ | ๐.๓๘ | ๐.๖๓ | เพิ่มขึ้น |
| อ.เมือง จ.มุกดาหาร | ๑๒๔.๒๑๙ | ๑๒.๕๐ | ๙.๑๒ | ๙.๑๔ | ๙.๒๒ | ๙.๓๗ | ๙.๕๖ | -๒.๙๔ | ๐.๓๔ | ๐.๔๔ | เพิ่มขึ้น |
| อ.โขงเจียม จ.อุบลราชธานี | ๘๘.๐๓๐ | ๑๔.๕๐ | ๑๐.๐๗ | ๑๐.๐๓ | ๑๐.๐๑ | ๑๐.๑๐ | ๑๐.๒๘ | -๔.๒๒ | ๐.๒๗ | ๐.๒๑ | เพิ่มขึ้น |

***ไม่มีสถานการณ์

๑๐. สถานการณ์เตือนภัย Early Warning ณ วันที่ ๒๗ สิงหาคม ๒๕๖๗ (กรมทรัพยากรน้ำ)

| การแจ้งเตือน | สถานี | การแจ้งเตือน | ช่วงเวลา |
|---------------------------------|---|---|---|
| เตือนสีแดง (อพยพ) | บ้านศรีราชา ตำบลธรมณีย์ อำเภอเกาะปัง จังหวัดพังงา บ้านห้วยข่อยหล่อย ตำบลบ้านแซว อำเภอเชียงแสน บ้านหนองปลา ตำบลพระธาตุ อำเภอเชียงกลาง จังหวัดน่าน บ้านบ่อหลวง ตำบลบ่อเกลือใต้ อำเภอบ่อเกลือ จังหวัดน่าน | ปริมาณฝนสะสม ๑๒ ชั่วโมง ๑๔๔.๕ มิลลิเมตร ปริมาณฝนสะสม ๑๒ ชั่วโมง ๑๒๑.๕ มิลลิเมตร ปริมาณฝนสะสม ๑๒ ชั่วโมง ๑๓๕.๕ มิลลิเมตร ปริมาณฝนสะสม ๑๒ ชั่วโมง ๑๒๐.๐ มิลลิเมตร | ๒๗ ส.ค. ๖๗/๐๓.๐๑ น. ๒๗ ส.ค. ๖๗/๐๕.๒๙ น. ๒๗ ส.ค. ๖๗/๐๕.๔๓ น. ๒๗ ส.ค. ๖๗/๐๙.๑๕ น. |
| เตือนสีเหลือง (เตือนภัย) | บ้านแม่ใจเหนือ ตำบลเวียง อำเภอฝาง จังหวัดเชียงใหม่ บ้านใหม่เมี่ยงมัน ตำบลศรีถ้อย อำเภอแม่สรวย บ้านน้ำลาว ตำบลแม่ลาว อำเภอเชียงคำ จังหวัดพะเยา บ้านนาหนูน ตำบลภูซาง อำเภอภูซาง จังหวัดพะเยา บ้านแม่สาย (บ้านถ้ำผาจม) ต.เวียงพางคำ อ.แม่สาย จ.เชียงราย บ้านห้วยข่อยหล่อย ต.บ้านแซว อ.เชียงแสน จ.เชียงราย บ้านแม่สลัก ตำบลห้วยชมภู อำเภอเมืองเชียงราย จังหวัดเชียงราย บ้านแม่แอบ ตำบลบ้านแซว อำเภอเชียงแสน จังหวัดเชียงราย บ้านน้ำพัน ตำบลนาไร่หลวง อำเภอสองแคว จังหวัดน่าน บ้านนาใต้ ตำบลแม่สลองโนน อำเภอแม่ฟ้าหลวง จังหวัดเชียงราย บ้านน้ำมิด ตำบลเปือ อำเภอเชียงกลาง จังหวัดน่าน บ้านแม่จิว ตำบลปง อำเภอปง จังหวัดพะเยา บ้านห้วยละเปैया ตำบลสะเนียน อำเภอเมืองน่าน จังหวัดน่าน บ้านนาเบือ ตำบลบ่อเกลือใต้ อำเภอบ่อเกลือ จังหวัดน่าน บ้านน้ำพิ ตำบลทุ่งช้าง อำเภอทุ่งช้าง จังหวัดน่าน | ค่าระดับน้ำ ๒.๔๐ เมตร ระดับวิกฤติ ๒.๕๐ เมตร ปริมาณฝนสะสม ๑๒ ชั่วโมง ๑๐๐.๐ มิลลิเมตร ปริมาณฝนสะสม ๑๒ ชั่วโมง ๑๐๐.๐ มิลลิเมตร ปริมาณฝนสะสม ๑๒ ชั่วโมง ๙๙.๐ มิลลิเมตร ค่าระดับน้ำ ๒.๕๒ เมตร ระดับวิกฤติ ๒.๙๐ เมตร ปริมาณฝนสะสม ๑๒ ชั่วโมง ๑๑๗.๕ มิลลิเมตร ปริมาณฝนสะสม ๑๒ ชั่วโมง ๙๘.๐ มิลลิเมตร ปริมาณฝนสะสม ๑๒ ชั่วโมง ๙๙.๐ มิลลิเมตร ปริมาณฝนสะสม ๑๒ ชั่วโมง ๙๙.๕ มิลลิเมตร ปริมาณฝนสะสม ๑๒ ชั่วโมง ๙๙.๕ มิลลิเมตร ปริมาณฝนสะสม ๑๒ ชั่วโมง ๙๘.๐ มิลลิเมตร ปริมาณฝนสะสม ๑๒ ชั่วโมง ๑๐๒.๕ มิลลิเมตร ปริมาณฝนสะสม ๑๒ ชั่วโมง ๑๐๓.๕ มิลลิเมตร ปริมาณฝนสะสม ๑๒ ชั่วโมง ๑๐๐.๐ มิลลิเมตร ปริมาณฝนสะสม ๑๒ ชั่วโมง ๙๒.๕ มิลลิเมตร ปริมาณฝนสะสม ๑๒ ชั่วโมง ๙๗.๕ มิลลิเมตร | ๒๖ ส.ค. ๖๗/๒๒.๑๐ น. ๒๗ ส.ค. ๖๗/๐๑.๒๓ น. ๒๗ ส.ค. ๖๗/๐๒.๓๔ น. ๒๗ ส.ค. ๖๗/๐๒.๓๗ น. ๒๗ ส.ค. ๖๗/๐๓.๔๒ น. ๒๗ ส.ค. ๖๗/๐๓.๔๖ น. ๒๗ ส.ค. ๖๗/๐๔.๐๘ น. ๒๗ ส.ค. ๖๗/๐๖.๐๙ น. ๒๗ ส.ค. ๖๗/๐๖.๒๘ น. ๒๗ ส.ค. ๖๗/๐๖.๔๗ น. ๒๗ ส.ค. ๖๗/๐๗.๔๘ น. ๒๗ ส.ค. ๖๗/๐๘.๐๒ น. ๒๗ ส.ค. ๖๗/๐๘.๑๕ น. ๒๗ ส.ค. ๖๗/๐๘.๔๓ น. ๒๗ ส.ค. ๖๗/๐๙.๑๐ น. |
| เตือนสีเขียว (เฝ้าระวัง) | บ้านป่ากรบ ต.ชาติตระการ อ.ชาติตระการ จ.พิษณุโลก บ้านปวง ตำบลบ้านปวง อำเภอทุ่งหัวช้าง จังหวัดลำพูน บ้านปากคลอง ตำบลธรมณีย์ อำเภอเกาะปัง จังหวัดพังงา บ้านโสมเยี่ยม ตำบลโสมเยี่ยม อำเภอน้ำโสม จังหวัดอุดรธานี บ้านสา ตำบลทุ่งกล้วย อำเภอภูซาง จังหวัดพะเยา บ้านดอยสะโงะ ตำบลศรีดอนมูล อำเภอเชียงแสน จังหวัดเชียงราย บ้านห้วยเลา ตำบลชนแดน อำเภอสองแคว จังหวัดน่าน บ้านล้อ ตำบลเปือ อำเภอเชียงกลาง จังหวัดน่าน บ้านถ้ำเวียงแก ตำบลนาไร่หลวง อำเภอสองแคว จังหวัดน่าน บ้านห้วยไคร้ ตำบลแม่คะ อำเภอฝาง จังหวัดเชียงใหม่ บ้านมูเซอปากกล้วย ตำบลแม่ฟ้าหลวง อำเภอแม่ฟ้าหลวง บ้านภูเวียง ตำบลปง อำเภอเมืองน่าน จังหวัดน่าน บ้านกลาง ตำบลเชียงม่วน อำเภอเชียงม่วน จังหวัดพะเยา บ้านขุนต้า ตำบลต๋น อำเภอเทิง จังหวัดเชียงราย บ้านท่าล้อ ตำบลแงง อำเภอปัว จังหวัดน่าน บ้านหัวน้ำ ตำบลพระธาตุ อำเภอเชียงกลาง จังหวัดน่าน บ้านสลี ตำบลทุ่งช้าง อำเภอทุ่งช้าง จังหวัดน่าน | ค่าระดับน้ำ ๓.๕๐ เมตร ระดับวิกฤติ ๕.๐๐ เมตร ค่าระดับน้ำ ๒.๕๗ เมตร ระดับวิกฤติ ๔.๕๐ เมตร ปริมาณฝนสะสม ๑๒ ชั่วโมง ๑๐๐.๐ มิลลิเมตร ค่าระดับน้ำ ๒.๕๓ เมตร ระดับวิกฤติ ๔.๕๐ เมตร ปริมาณฝนสะสม ๑๒ ชั่วโมง ๘๓.๐ มิลลิเมตร ปริมาณฝนสะสม ๑๒ ชั่วโมง ๘๓.๐ มิลลิเมตร ปริมาณฝนสะสม ๑๒ ชั่วโมง ๘๓.๕ มิลลิเมตร ค่าระดับน้ำ ๓.๓๒ เมตร ระดับวิกฤติ ๕.๐๐ เมตร ปริมาณฝนสะสม ๑๒ ชั่วโมง ๙๓.๕ มิลลิเมตร ปริมาณฝนสะสม ๑๒ ชั่วโมง ๘๓.๐ มิลลิเมตร ปริมาณฝนสะสม ๑๒ ชั่วโมง ๑๐๐.๕ มิลลิเมตร ปริมาณฝนสะสม ๑๒ ชั่วโมง ๘๔.๐ มิลลิเมตร ค่าระดับน้ำ ๓.๒๙ เมตร ระดับวิกฤติ ๕.๐๐ เมตร ปริมาณฝนสะสม ๑๒ ชั่วโมง ๘๒.๕ มิลลิเมตร ปริมาณฝนสะสม ๑๒ ชั่วโมง ๘๒.๕ มิลลิเมตร ปริมาณฝนสะสม ๑๒ ชั่วโมง ๘๖.๐ มิลลิเมตร ปริมาณฝนสะสม ๑๒ ชั่วโมง ๘๒.๕ มิลลิเมตร | ๒๖ ส.ค. ๖๗/๒๐.๒๑ น. ๒๖ ส.ค. ๖๗/๒๐.๒๑ น. ๒๗ ส.ค. ๖๗/๐๑.๕๖ น. ๒๗ ส.ค. ๖๗/๐๔.๑๐ น. ๒๗ ส.ค. ๖๗/๐๔.๑๔ น. ๒๗ ส.ค. ๖๗/๐๔.๑๙ น. ๒๗ ส.ค. ๖๗/๐๔.๓๖ น. ๒๗ ส.ค. ๖๗/๐๖.๕๐ น. ๒๗ ส.ค. ๖๗/๐๗.๔๙ น. ๒๗ ส.ค. ๖๗/๐๗.๕๐ น. ๒๗ ส.ค. ๖๗/๐๘.๔๒ น. ๒๗ ส.ค. ๖๗/๐๘.๕๕ น. ๒๗ ส.ค. ๖๗/๐๘.๕๕ น. ๒๗ ส.ค. ๖๗/๐๙.๑๖ น. ๒๗ ส.ค. ๖๗/๐๙.๒๐ น. ๒๗ ส.ค. ๖๗/๐๙.๒๒ น. ๒๗ ส.ค. ๖๗/๐๙.๓๕ น. |

***สำนักงานทรัพยากรน้ำภาคที่เกี่ยวข้องได้ดำเนินการแจ้งอาสาสมัครและเครือข่าย รวมถึงหน่วยงานที่เกี่ยวข้องในพื้นที่เสี่ยงภัยแล้ว

๑๑. พื้นที่ติดตามและเฝ้าระวังสถานการณ์ธรณีพิบัติภัย ณ วันที่ ๒๗ สิงหาคม ๒๕๖๗ (กรมทรัพยากรธรณี)

เนื่องจากในพื้นที่เสี่ยงภัยแผ่นดินถล่มมีฝนตกหนักต่อเนื่อง ประกอบกับมีพื้นที่ลาดชันปริมาณน้ำฝนที่อาจก่อให้เกิดแผ่นดินถล่มล่วงหน้าโดยเฉพาะในบริเวณภาคเหนือ จังหวัดแม่ฮ่องสอน เชียงใหม่ เชียงราย พะเยา น่าน อุตรดิตถ์ แพร่ ลำปาง ลำพูน สุโขทัย ตาก อุทัยธานี ภาคกลาง จังหวัดนครนายก ภาคตะวันออก จังหวัดตราด ชลบุรี และภาคใต้ จังหวัดระนอง พังงา กระบี่ ตรัง และภูเก็ต ศูนย์ปฏิบัติการธรณีพิบัติภัยจึงได้ทำการเฝ้าระวังและติดตามสถานการณ์ธรณีพิบัติภัยแผ่นดินถล่มและน้ำป่าไหลหลากเป็นพิเศษและจะทำการแจ้งอาสาสมัครเครือข่ายในพื้นที่เสี่ยงภัยต่อไป

๑๒. เหตุการณ์วิกฤตน้ำปัจจุบัน ณ วันที่ ๒๗ สิงหาคม ๒๕๖๗ [๑๕.๐๐ (เมื่อวาน) – ๐๘.๐๐ น. (วันนี้)]

จ.สุโขทัย สถานการณ์น้ำท่วมที่ จ.สุโขทัย แม่น้ำยมในพื้นที่ หมู่ ๑๓ ต.ในเมือง อ.สวรรคโลก ซึ่งเป็นพื้นที่คลองยม-น่านที่รับน้ำมาจากประตูระบายน้ำบ้านคลองหกบาท ต.ป่ากุ่มเกาะ อ.สวรรคโลก เพื่อระบายไปแม่น้ำน่าน ล่าสุดระดับน้ำเพิ่มสูงขึ้นและไหลแรงจนล้นสะพานข้ามคลองยม-น่าน เจ้าหน้าที่ต้องปิดสะพานลงชั่วคราว นอกจากนี้ แม่น้ำยมยังกัดเซาะคอสะพาน แม่น้ำยมฝั่งตะวันออก เป็นแนวยาวประมาณ ๑๕ เมตร ทำให้มวลน้ำไหลทะลักเข้าท่วมวัดหนองไฉน หมู่ ๑ ต.เมืองบางยม อ.สวรรคโลก น้ำไหลแรง บ้านเรือนประชาชนได้รับความเสียหาย เช่นเดียวกับหมู่ ๔ ต.คลองกระจง อ.สวรรคโลก แม่น้ำยม

ต้นตอสิ่งไหลบ่าท่วมบ้านริมแม่น้ำยม บางจุดสูงกว่า ๒ เมตร ขณะเดียวกันน้ำยังเซาะพังกันน้ำซอยตาเดช หมู่ ๓ ต.ท่าทอง อ.สวรรคโลก จนพังหลายมวลน้ำไหลทะลักท่วมบ้านเรือน ไร่นาสวนเกษตร ส่วนที่ อ.ศรีสำโรง จ.สุโขทัย แนวพังกันแม่น้ำยม บริเวณคอสะพานสิริปัญญารัต หมู่ ๖ บ้านไผ่ซอ ต.วังใหญ่ ถูกน้ำกัดเซาะพังยาวประมาณ ๒๐ เมตร น้ำไหลเข้าท่วมบ้าน ๓๐ หลัง รวมถึงพื้นที่การเกษตรเสียหายเป็นบริเวณกว้าง น้ำยังทะลักเข้าท่วมพื้นที่บ้านคลองตาโถม หมู่ ๔ บ้านนางวังทอง หมู่ ๗ และบ้านวังทอง หมู่ ๘ ต.วังทอง ที่มีพื้นที่ติดกัน ชาวบ้านเดือดร้อนกว่า ๓๒๐ หลัง ส่วนพื้นที่เกษตรจมน้ำเกือบ ๒ เมตร (ไทยรัฐ)

๑๓. สถานการณ์ภาวะน้ำท่วม และสถานการณ์ฝนแล้ง/ฝนทิ้งช่วง ณ วันที่ ๒๗ สิงหาคม ๒๕๖๗ (ปก.)

สถานการณ์สาธารณภัย

อุทกภัย ร่องมรสุมกำลังปานกลางพาดผ่านภาคเหนือตอนบน และตอนบนของภาคตะวันออกเฉียงเหนือเข้าสู่ห่อมความกดอากาศต่ำบริเวณประเทศเวียดนามตอนบนและอ่าวตังเกี๋ย ประกอบกับมรสุมตะวันตกเฉียงใต้ยังคงพัดปกคลุมทะเลอันดามัน ประเทศไทย และอ่าวไทย ในขณะที่มีแนวพัดสอบของลมตะวันออกเฉียงใต้และลมตะวันตกเฉียงใต้ในระดับบนปกคลุมภาคตะวันออกเฉียงเหนือ ทำให้เกิดน้ำท่วมฉับพลัน และน้ำป่าไหลหลาก ระหว่างวันที่ ๑๖-๒๗ ส.ค. ๖๗ มีสถานการณ์ในพื้นที่ ๑๓ จ. (เชียงราย เชียงใหม่ พะเยา น่าน ลำปาง แพร่ สุโขทัยเพชรบูรณ์ อุตรธานีระยอง ภูเก็ต ยะลา นครศรีธรรมราช) ๖๘ อ. ๒๘๑ ต. ๑,๕๒๙ ม. บ้านเรือนได้รับผลกระทบ ๓๓,๕๙๗ ครัวเรือน มีผู้เสียชีวิตจากอุทกภัย ๙ ราย เชียงราย ๒ ราย พะเยา ๒ ราย น่าน ๓ ราย แพร่ ๒ ราย (ผู้เสียชีวิตจากอุทกภัยอยู่ระหว่างการตรวจสอบข้อเท็จจริง) และเสียชีวิตจากดินถล่ม ภูเก็ต ๑๓ รายผู้บาดเจ็บ ๑๙ ราย ปัจจุบันยังคงมีสถานการณ์ในพื้นที่ ๔ จ. (เชียงราย พะเยา แพร่ สุโขทัย) ๒๗ อ. ๑๑๙ ต. ๖๗๙ ม.บ้านเรือนได้รับผลกระทบ ๑๐,๐๐๑ ครัวเรือน

๑๔. ลักษณะอากาศ ๗ วันข้างหน้า (ระหว่างวันที่ ๒๖ สิงหาคม - ๑ กันยายน ๒๕๖๗)

ในช่วงวันที่ ๒๖ ส.ค. - ๑ ก.ย. ๖๗ ร่องมรสุมจะเลื่อนลงมาพาดผ่านภาคเหนือ ภาคตะวันออกเฉียงเหนือ และภาคกลางตอนบน ประกอบกับมรสุมตะวันตกเฉียงใต้ที่พัดปกคลุมทะเลอันดามัน ประเทศไทย และอ่าวไทยจะมีกำลังแรงขึ้น โดยในช่วงวันที่ ๒๖ - ๒๘ ส.ค. ๖๗ จะมีห่อมความกดอากาศต่ำบริเวณประเทศลาวตอนบนเคลื่อนผ่านภาคเหนือตอนบนและประเทศเมียนมา ทำให้ประเทศไทยมีฝนเพิ่มขึ้นและมีฝนตกหนักบางแห่ง โดยมีฝนตกหนักมากบางพื้นที่ในภาคเหนือตอนบน ภาคตะวันออกเฉียงเหนือตอนบน ภาคกลางด้านตะวันตก ภาคตะวันออก และภาคใต้ฝั่งตะวันตก

สำหรับคลื่นลมบริเวณทะเลอันดามันและอ่าวไทยจะมีกำลังแรงขึ้น โดยในช่วงวันที่ ๒๗ - ๓๐ ส.ค. ๖๗ บริเวณทะเลอันดามันตอนบน มีคลื่นสูง ๒ - ๓ เมตร บริเวณที่มีฝนฟ้าคะนองคลื่นสูงมากกว่า ๓ เมตร ส่วนอ่าวไทยตอนบนมีคลื่นสูงประมาณ ๒ เมตร ทะเลอันดามันตอนล่างมีคลื่นสูง ๑ - ๒ เมตร บริเวณที่มีฝนฟ้าคะนองคลื่นสูงมากกว่า ๒ เมตร ส่วนในช่วงวันที่ ๓๑ ส.ค. - ๑ ก.ย. ๖๗ บริเวณทะเลอันดามันตอนบน มีคลื่นสูง ๑ - ๒ เมตร บริเวณที่มีฝนฟ้าคะนองคลื่นสูงมากกว่า ๒ เมตร

๑๕. ความช่วยเหลือพื้นที่ประสบปัญหาภัยน้ำท่วมสะสมของกรมทรัพยากรน้ำ

ความช่วยเหลือในพื้นที่ประสบปัญหาภัยน้ำท่วม ตั้งแต่วันที่ ๑ ตุลาคม ๒๕๖๖ - ๒๖ สิงหาคม ๒๕๖๗

| หน่วยงาน | จังหวัด | ปริมาณการสูบน้ำ (ลบ.ม.) | ปริมาณการแจกจ่ายน้ำสะอาด (ลิตร) | ประโยชน์ที่ได้รับ | | | |
|----------|---------------|-------------------------|---------------------------------|-------------------|---------|--------------------|---------|
| | | | | อุปโภค-บริโภค | | พื้นที่เกษตร (ไร่) | |
| | | | | ครัวเรือน | ประชากร | ไร่ | ชนิดพืช |
| สทน.๑ | ลำปาง | - | ๖๐,๐๐๐ | ๑๕๐ | ๔๒๐ | - | - |
| | เชียงราย | ๘๕,๕๐๐ | - | ๖๐๙ | ๑,๘๒๗ | ๑,๐๐๐ | นาข้าว |
| สทน.๒ | กรุงเทพมหานคร | ๑,๗๓๓,๔๐๐ | - | ๑,๙๐๐ | ๓,๗๐๐ | - | - |
| | นครสวรรค์ | ๔๖๖,๕๖๐ | - | ๓๕๓ | ๑,๓๐๕ | ๒,๗๐๐ | นาข้าว |
| | สระบุรี | ๔๓๐,๙๒๐ | - | ๖,๘๐๐ | ๑๖,๐๐๐ | ๑๖,๐๐๐ | นาข้าว |
| | เพชรบูรณ์ | ๒๑,๐๖๐ | - | - | ๗๐๐ | - | - |
| สทน.๓ | สกลนคร | ๓๕,๖๔๐ | - | ๒๐๐ | ๑,๐๐๐ | ๗๐๐ | นาข้าว |
| | อุดรธานี | ๔,๔๐๗,๒๑๖ | - | ๑๙,๘๕๑ | ๕๓,๒๒๔ | - | - |
| สทน.๔ | ขอนแก่น | ๘,๗๘๗,๖๐๐ | - | ๔๖,๗๓๔ | ๗๓,๔๐๒ | - | - |

| | | | | | | | |
|-------|-------------------|-------------------|---------------|----------------|----------------|---------------|---|
| | มหาสารคาม | ๑๘๖,๐๐๐ | - | ๑๒๐ | ๔๙๐ | - | - |
| สท.๕ | นครราชสีมา | ๑,๓๓๓,๘๐๐ | - | ๕,๒๙๘ | ๑๖,๑๖๒ | - | - |
| สท.๖ | ปราจีนบุรี | ๑,๐๔๖,๓๒๐ | - | ๔๒๒ | ๑,๘๓๘ | ๗,๘๑๒ | นาข้าว |
| | ระยอง | ๕๙๘,๕๐๐ | - | ๑๗,๑๐๐ | ๕๐,๑๒๒ | - | - |
| | สระแก้ว | ๕๘๘,๒๐๐ | - | ๑,๑๘๑ | ๓,๓๗๖ | ๑,๔๐๐ | นาข้าว |
| | ฉะเชิงเทรา | ๑๑๒,๐๐๐ | - | ๘๕ | ๒๓๒ | ๑,๕๐๐ | นาข้าว |
| สท.๗ | ราชบุรี | ๒,๘๖๐,๒๕๐ | - | ๒,๗๓๕ | ๘,๐๒๐ | ๓,๒๗๙ | ฝรั่ง,มะพร้าว |
| | สุพรรณบุรี | ๗๐๖,๗๔๐ | - | ๑,๘๑๗ | ๕,๙๕๙ | ๑๕,๐๐๐ | นาข้าว |
| | นครปฐม | - | - | - | - | - | - |
| สท.๘ | สงขลา | ๑,๒๘๙,๕๒๐ | - | ๒,๗๘๙ | ๙,๗๘๕ | ๑๑,๑๒๕ | สวนยางพารา สวนมะพร้าว ไร่นา กล้าย ปาล์ม |
| | พัทลุง | ๔๔,๕๕๐ | - | ๑,๔๔๒ | ๕,๗๒๔ | ๓๑๕ | สวนยางพารา สวนมะพร้าว ไร่นา กล้าย ปาล์ม บ้านเรือน เทศบาลเมืองพัทลุง |
| | ปัตตานี | ๑๒๑,๕๐๐ | - | ๑,๔๐๐ | ๖,๐๐๐ | ๒,๘๐๐ | ไร่อ้อย เลี้ยงสัตว์ (เป็ด ไก่ แพะ) |
| สท.๙ | อุดรดิตถ์ | - | - | - | - | - | - |
| | พิจิตร | - | - | - | - | - | - |
| | สุโขทัย | ๗๖๕,๔๒๐ | - | ๘,๒๓๘ | ๑๕,๐๗๘ | ๑๐,๗๐๐ | นาข้าว,ผักบุ้งแมล็ด,มะม่วง, พืชผักสวนครัว |
| | พิษณุโลก | ๙๐,๒๔๐ | - | - | ๒,๓๔๒ | - | - |
| สท.๑๐ | ชุมพร | - | ๑,๐๐๐ | ๖๐ | ๑๗๕ | - | - |
| | ภูเก็ต | ๑๙,๒๐๐ | - | ๑,๒๓๐ | ๓,๙๖๔ | - | - |
| สท.๑๑ | อุบลราชธานี | ๑,๙๐๐,๘๐๐ | - | ๑๐,๘๙๖ | ๒๖,๐๔๑ | - | - |
| | ๒๘ จังหวัด | ๒๗,๖๓๐,๙๓๖ | ๖๑,๐๐๐ | ๑๓๑,๔๑๐ | ๓๐๖,๘๘๖ | ๗๔,๓๓๑ | - |

จึงเรียนมาเพื่อโปรดทราบ

นายภาคล ถาวรฤชรัตน์
อธิบดีกรมทรัพยากรน้ำ
ประธานคณะทำงานศูนย์ปฏิบัติการ
ทรัพยากรธรรมชาติและสิ่งแวดล้อม (ด้านทรัพยากรน้ำ)