



รายงานการเฝ้าระวังติดตามสถานการณ์น้ำและความช่วยเหลือ
ศูนย์ปฏิบัติการทรัพยากรธรรมชาติและสิ่งแวดล้อม (ด้านทรัพยากรน้ำ)
กระทรวงทรัพยากรธรรมชาติและสิ่งแวดล้อม



กองวิเคราะห์และประเมินสถานการณ์น้ำ กรมทรัพยากรน้ำ

โทรศัพท์ ๐ ๒๒๗๑ ๖๐๐๐ ต่อ ๖๔๔๕ โทรสาร ๐ ๒๒๗๘ ๖๖๒๙ www.dwr.go.th IDLine: mekhalawoc Email: mekhala@dwr.mail.go.th

รายงานฉบับที่ ๔๒๘/๒๕๖๗

เวลา ๑๕.๐๐ น.

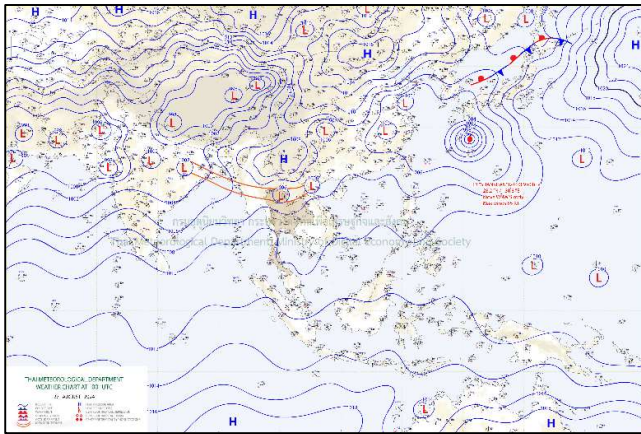
วันที่ ๒๗ สิงหาคม ๒๕๖๗

เรียน รมว.ทส. เลขาธิการ รมว.ทส. ที่ปรึกษา รมว.ทส. ปกท.ทส. รอง ปกท.ทส. อทน. อทบ. และหน่วยงานที่เกี่ยวข้อง

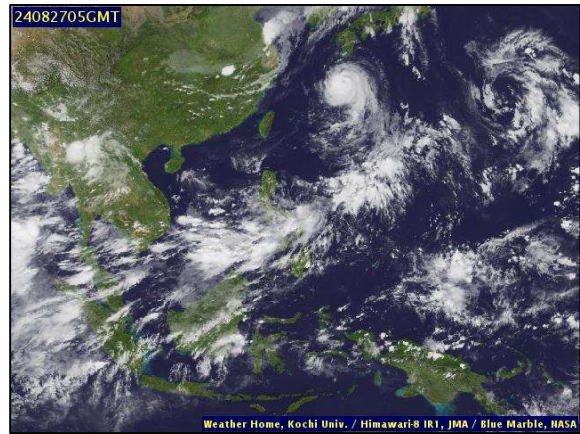
๑. สภาพอากาศ เวลา ๑๑.๐๐ น. (กรมอุตุนิยมวิทยา)

พยากรณ์อากาศ ๒๔ ชั่วโมงข้างหน้า ประเทศไทยมีฝนตกหนักบางแห่ง โดยมีฝนตกหนักมากบางพื้นที่ในภาคเหนือ ตอนบน ภาคตะวันออกเฉียงเหนือตอนบน และภาคใต้ฝั่งตะวันตก ขอให้ประชาชนในบริเวณดังกล่าวระวังอันตรายจากฝนตกหนักถึงหนักมากและฝนที่ตกสะสม ซึ่งอาจทำให้เกิดน้ำท่วมฉับพลันและน้ำป่าไหลหลาก โดยเฉพาะพื้นที่ลาดเชิงเขา ใกล้ทางน้ำไหลผ่านและพื้นที่ลุ่มไว้ด้วย ทั้งนี้เนื่องจากร่องมรสุมพาดผ่านภาคเหนือตอนบน และตอนบนของภาคตะวันออกเฉียงเหนือ ประกอบกับมรสุมตะวันตกเฉียงใต้ที่พัดปกคลุมทะเลอันดามัน ประเทศไทย และอ่าวไทยมีกำลังค่อนข้างแรง

สำหรับคลื่นลมบริเวณทะเลอันดามันและอ่าวไทยมีกำลังค่อนข้างแรง โดยทะเลอันดามันตอนบนมีคลื่นสูง ๒-๓ เมตร บริเวณที่มีฝนฟ้าคะนองคลื่นสูงมากกว่า ๓ เมตร ส่วนอ่าวไทยตอนบนมีคลื่นสูงประมาณ ๒ เมตร และทะเลอันดามันตอนล่างมีคลื่นสูง ๑-๒ เมตร ห่างฝั่งและบริเวณที่มีฝนฟ้าคะนองคลื่นสูงมากกว่า ๒ เมตร ขอให้ชาวเรือในบริเวณดังกล่าว เดินเรือด้วยความระมัดระวังและหลีกเลี่ยงการเดินเรือในบริเวณที่มีฝนฟ้าคะนอง ส่วนเรือเล็กบริเวณทะเลอันดามันตอนบน ควรงดออกจากฝั่งในระยะนี้ไว้ด้วย

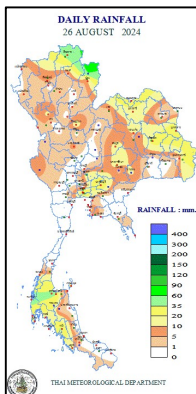


แผนที่อากาศ วันที่ ๒๗ ส.ค. ๒๕๖๗ เวลา ๐๗.๐๐ น.



ภาพถ่ายดาวเทียม วันที่ ๒๗ ส.ค. ๒๕๖๗ เวลา ๑๒.๐๐ น.

๒. ปริมาณฝนสะสม ณ เวลา ๐๗.๐๐ น.(เมื่อวาน) - ๐๗.๐๐ น.(วันนี้) (กรมอุตุนิยมวิทยา)



| จุดตรวจวัด | ปริมาณฝน (มม.) |
|---------------------|----------------|
| จ.น่าน (ทุ่งช้าง) | ๗๔.๔ |
| จ.น่าน (ท่าวังผา) | ๕๘.๐ |
| จ.นครนายก | ๕๑.๔ |
| กรุงเทพฯ บางนา สกช. | ๔๗.๖ |
| จ.เชียงราย | ๔๓.๖ |
| จ.พังงา (ตะกั่วป่า) | ๔๑.๔ |
| จ.หนองบัวลำภู | ๓๙.๘ |

๓. ปริมาณฝนสะสมของพื้นที่ลาดเชิงเขา ๑๒ ชม. ที่ผ่านมา (กรมทรัพยากรน้ำ)

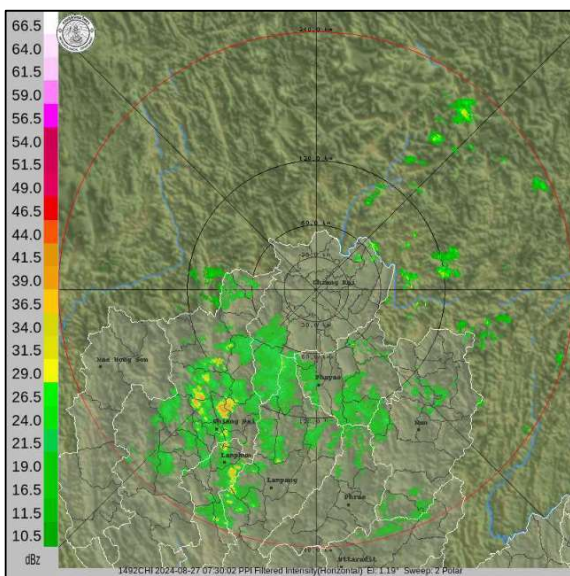
| รหัสสถานี | จุดตรวจวัด | ปริมาณฝน (มม./๑๒ ชม.) |
|-----------|--|-----------------------|
| STN๐๘๕๕ | บ้านนาหนูน ต.ภูเขา อ.ภูเขา จ.พะเยา | ๑๖๕.๕ |
| STN๐๓๗๔ | บ้านหนองปลา ต.พระธาตุ อ.เชียงกลาง จ.น่าน | ๑๕๗.๕ |
| STN๐๒๔๔ | บ้านน้ำลาว ต.แม่ลาว อ.เชียงคำ จ.พะเยา | ๑๒๓.๐ |
| STN๐๗๑๔ | บ้านน้ำพัน ต.นาไร่หลวง อ.สองแคว จ.น่าน | ๑๑๗.๕ |
| STN๐๑๘๕ | บ้านน้ำมิต ต.เปือ อ.เชียงกลาง จ.น่าน | ๙๙.๕ |
| STN๑๒๔๕ | บ้านห้วยเลา ต.ชนแดน อ.สองแคว จ.น่าน | ๙๕.๕ |
| STN๐๒๓๗ | บ้านดอยสะโงะ ต.ศรีดอนมูล อ.เชียงแสน จ.เชียงราย | ๘๘.๐ |
| STN๑๕๔๒ | บ้านสลี ต.ทุ่งช้าง อ.ทุ่งช้าง จ.น่าน | ๘๒.๕ |
| STN๐๐๔๗ | บ้านแม่แอบ ต.บ้านแซว อ.เชียงแสน จ.เชียงราย | ๘๒.๐ |
| STN๐๑๙๘ | บ้านห้วยกล้า ต.วาวิ อ.แม่สรวย จ.เชียงราย | ๘๑.๕ |

๔. ค่าความชื้นในดิน (กรมทรัพยากรน้ำ/คณะกรรมการแม่น้ำโขง)

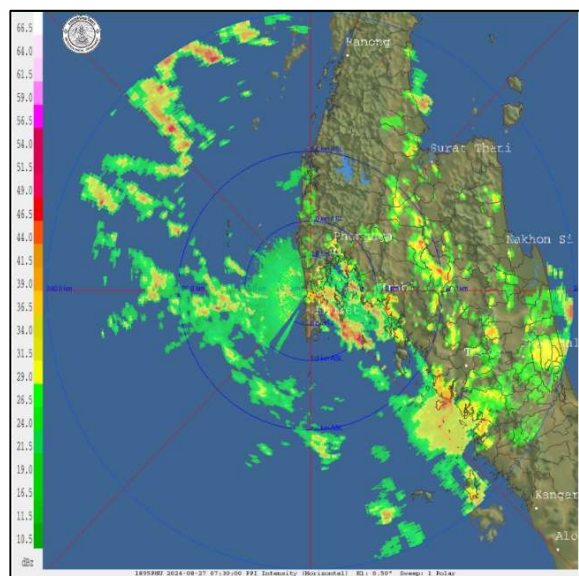
| ภูมิภาค | ความชื้นในดิน [-] ๑๘ มิ.ย. ๖๗ | ความชื้นในดิน [-] ๑๘ ก.ค. ๖๗ | แนวโน้ม |
|--------------------|-------------------------------|------------------------------|-----------|
| เหนือ | ค่าความชื้นในดินมาก | ค่าความชื้นในดินน้อย | ลดลง |
| กลาง | ค่าความชื้นในดินมาก | ค่าความชื้นในดินมาก | เพิ่มขึ้น |
| ตะวันออกเฉียงเหนือ | ค่าความชื้นในดินมาก | ค่าความชื้นในดินมาก | เพิ่มขึ้น |
| ตะวันออก | ค่าความชื้นในดินมาก | ค่าความชื้นในดินมาก | เพิ่มขึ้น |
| ตะวันตก | ค่าความชื้นในดินน้อยสุด | ค่าความชื้นในดินน้อย | ทรงตัว |
| ใต้ | ค่าความชื้นในดินน้อย | ค่าความชื้นในดินมาก | เพิ่มขึ้น |

หมายเหตุ : ความชื้นในดิน ๕ ระดับ มากสุด มาก ปานกลาง น้อย น้อยสุด

๕. เรดาร์ตรวจอากาศ ณ วันที่ ๒๗ สิงหาคม ๒๕๖๗ (กรมอุตุนิยมวิทยา)



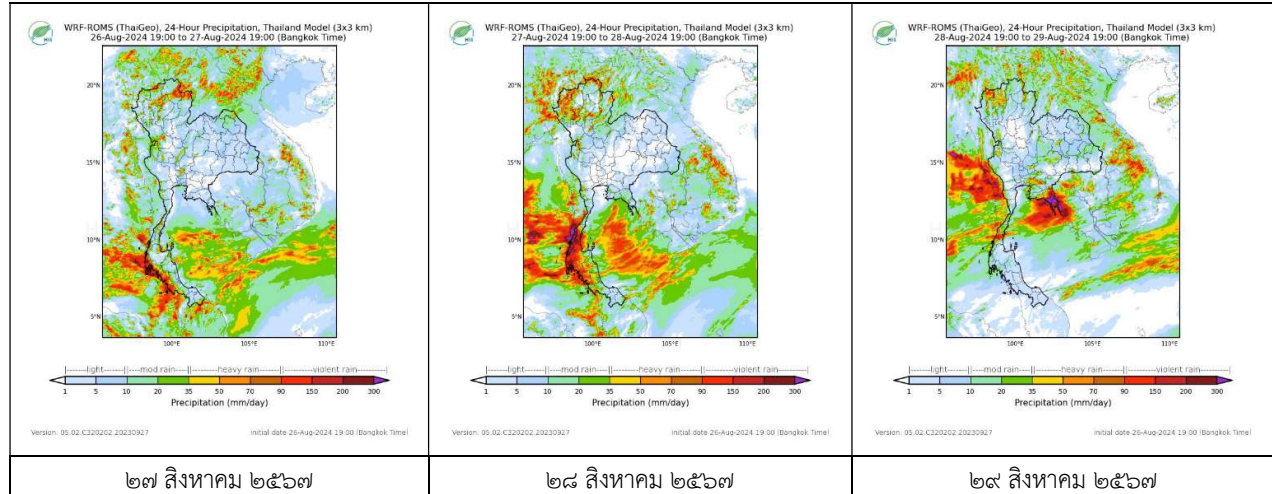
สถานีเชียงราย เวลา ๑๔.๓๐ น.



สถานีภูเก็จ เวลา ๑๔.๓๐ น.

จากเรดาร์ตรวจอากาศพบกลุ่มเมฆฝนบริเวณภาคเหนือ ภาคตะวันออกเฉียงเหนือ ภาคกลาง และภาคใต้ของประเทศไทย

๖. แผนภาพคาดการณ์ฝนล่วงหน้า ๓ วัน (สถาบันสารสนเทศทรัพยากรน้ำ (องค์การมหาชน))



๗. สถานการณ์น้ำในแหล่งเก็บกักน้ำ ณ วันที่ ๒๗ สิงหาคม ๒๕๖๗ (กรมชลประทาน กรมทรัพยากรน้ำ และสทช.)

๗.๑ ปริมาณน้ำในอ่างฯ ๔๓,๖๙๐ ล้าน ลบ.ม. คิดเป็นร้อยละ ๖๒ (ปริมาณน้ำใช้การได้ ๒๐,๑๕๑ ล้าน ลบ.ม. คิดเป็นร้อยละ ๔๓) ปริมาณน้ำในอ่างฯ เทียบกับปี ๒๕๖๖ (๓๙,๒๔๓ ล้าน ลบ.ม. คิดเป็นร้อยละ ๕๕ มากกว่าปี ๒๕๖๖ จำนวน ๔,๔๔๗ ล้าน ลบ.ม. ปริมาณน้ำไหลลงอ่างฯ จำนวน ๒๖๙.๗๘ ล้าน ลบ.ม. ปริมาณน้ำระบายจำนวน ๑๐๐.๖๓ ล้าน ลบ.ม. สามารถรับน้ำได้อีก ๒๗,๒๓๖ ล้าน ลบ.ม.

| อ่างเก็บน้ำ | ความจุที่ รณก. (ล้าน ลบ.ม.) | ปริมาณ น้ำในอ่าง | | ปริมาณ น้ำใช้การได้ | | ปริมาณ น้ำไหลลงอ่าง | | ปริมาณ น้ำระบาย | | ปริมาณน้ำ รับได้อีก (ล้าน ม. ^๓) (ความจุที่ รณก. ปริมาณน้ำ ปัจจุบัน) |
|--------------------|-----------------------------------|-----------------------------------|-------------------------|-----------------------------------|--------------------|-----------------------------------|-------------------------------------|-----------------------------------|-------------------------------------|--|
| | | ปริมาณ (ล้าน ม. ^๓) | % น้ำ เก็บ กัก | ปริมาณ (ล้าน ม. ^๓) | % น้ำใช้ การ | วันนี้ (ล้าน ม. ^๓) | เมื่อวาน (ล้าน ม. ^๓) | วันนี้ (ล้าน ม. ^๓) | เมื่อวาน (ล้าน ม. ^๓) | |
| ๑.ภูมิพล | ๑๓,๔๖๒ | ๕,๙๖๖ | ๔๔ | ๒,๑๖๖ | ๒๒ | ๓๕.๕๒ | ๔๖.๔๕ | ๕.๐๐ | ๕.๐๐ | ๗,๔๙๖ |
| ๒.สิริกิติ์ | ๙,๕๑๐ | ๖,๗๗๗ | ๗๑ | ๓,๙๒๗ | ๕๙ | ๑๐๖.๘๗ | ๑๕๘.๑๓ | ๓.๐๐ | ๓.๐๑ | ๒,๗๓๓ |
| ๓.จุฬารัตน์ | ๑๖๔ | ๗๒ | ๔๔ | ๓๔ | ๒๗ | ๐.๑๒ | ๐.๑๘ | ๐.๐๐ | ๐.๐๐ | ๙๒ |
| ๔.อุบลรัตน์ | ๒,๔๓๑ | ๖๒๑ | ๒๖ | ๓๙ | ๒ | ๖.๕๘ | ๘.๑๔ | ๔.๐๓ | ๔.๐๒ | ๑,๘๑๐ |
| ๕.ลำปาว | ๑,๙๘๐ | ๑,๑๓๙ | ๕๘ | ๑,๐๓๙ | ๕๕ | ๒๔.๒๘ | ๒๓.๘๖ | ๑๐.๖๑ | ๑๐.๒๔ | ๘๔๑ |
| ๖.สิรินธร | ๑,๙๖๖ | ๑,๑๓๙ | ๕๘ | ๓๐๘ | ๒๗ | ๑.๕๙ | ๗.๗๘ | ๑.๐๐ | ๑.๐๑ | ๘๒๗ |
| ๗.ป่าสักชลสิทธิ์ | ๙๖๐ | ๒๘๓ | ๒๙ | ๒๘๐ | ๒๙ | ๑๑.๓๐ | ๑๒.๘๑ | ๘.๗๐ | ๘.๖๖ | ๖๗๗ |
| ๘.ศรีนครินทร์ | ๑๗,๗๔๕ | ๑๓,๔๕๑ | ๗๖ | ๓,๑๘๖ | ๔๓ | ๑๘.๗๖ | ๑๗.๔๔ | ๒.๐๐ | ๒.๐๑ | ๔,๒๙๔ |
| ๙.วชิราลงกรณ | ๘,๘๖๐ | ๖,๘๖๘ | ๗๘ | ๓,๘๕๖ | ๖๖ | ๑๙.๐๕ | ๑๙.๐๘ | ๒๕.๐๑ | ๒๕.๐๕ | ๑,๙๙๒ |
| ๑๐.ขุนด่านปราการชล | ๒๒๔ | ๑๔๘ | ๖๖ | ๑๔๔ | ๖๖ | ๒.๑๕ | ๒.๓๔ | ๓.๓๙ | ๓.๔๑ | ๗๖ |
| ๑๑.รัชชประภา | ๕,๖๓๙ | ๓,๓๕๘ | ๖๐ | ๒,๐๐๗ | ๔๗ | ๑.๕๕ | ๑.๗๒ | ๕.๑๗ | ๔.๐๒ | ๒,๒๘๑ |
| ๑๒.บางบาล | ๑,๔๕๔ | ๗๑๑ | ๔๙ | ๔๓๕ | ๓๗ | ๓.๑๕ | ๓.๐๖ | ๓.๐๔ | ๒.๙๖ | ๗๔๓ |

๗.๒ อ่างเก็บน้ำขนาดกลาง ๔๓๕ แห่ง มีปริมาณน้ำ ๒,๙๐๑ ล้าน ลบ.ม. (๕๔%) ปริมาณน้ำใช้การ ๒,๔๙๘ ล้าน ลบ.ม. (๕๐%)

๗.๓ แหล่งน้ำในพื้นที่นอกเขตชลประทาน ๑๐๒,๐๙๙ แห่ง มีปริมาณน้ำรวม ๕,๑๘๘ ล้าน ลบ.ม. (๖๑%)

๗.๔ แหล่งน้ำขนาดเล็กนอกเขตชลประทาน ๑๘๔ แห่ง ตรวจวัดโดยกรมทรัพยากรน้ำ เริ่มต้นฤดูฝน มีปริมาณน้ำ ๒๐๗.๑ ล้าน ลบ.ม. (๕๔%) ปริมาณน้ำปัจจุบัน ๓๑๔.๙ ล้าน ลบ.ม. (๖๗.๔%)

| ภูมิภาค | จำนวน (แห่ง) | ปริมาณรวม (ล้าน ลบ.ม.) | ปริมาณน้ำ (ล้าน ลบ.ม.) | | | | | | | |
|--------------------|--------------|------------------------|------------------------|--------------|---------------|---------------|--------------|---------------|---------------|--------|
| | | | เดือน | | | | | | ปัจจุบัน | |
| | | | ม.ค. ๒๕๖๗ | ก.พ. ๒๕๖๗ | มี.ค. ๒๕๖๗ | เม.ย. ๒๕๖๗ | พ.ค. ๒๕๖๗ | มิ.ย. ๒๕๖๗ | ๑๕ ก.ค. ๖๗ | ร้อยละ |
| เหนือ | ๑๗,๒๔๙ | ๙๙๒ | ๘๗๖ | ๘๖๘ | ๘๕๑ | ๕๙๖ | ๕๖๓ | ๕๗๐ | ๕๕๙ | ๕๖ |
| ตะวันออกเฉียงเหนือ | ๕๔,๕๔๗ | ๔,๓๘๒ | ๓,๗๓๗ | ๓,๖๐๙ | ๓,๖๐๙ | ๒,๓๙๓ | ๒,๒๕๘ | ๒,๒๖๖ | ๒,๓๖๘ | ๕๔ |
| กลาง | ๑๖,๓๖๗ | ๑,๕๗๔ | ๙๙๑ | ๘๕๕ | ๗๘๘ | ๕๘๒ | ๕๖๗ | ๕๓๘ | ๕๗๑ | ๓๖ |
| ตะวันออกเฉียงใต้ | ๗,๘๐๔ | ๙๙๒ | ๗๘๘ | ๘๙๐ | ๘๙๐ | ๔๕๖ | ๔๘๓ | ๕๓๕ | ๕๗๒ | ๕๗ |
| ตะวันตก | ๒,๕๐๖ | ๑๙๒ | ๙๙ | ๙๙ | ๙๙ | ๕๐ | ๔๕ | ๔๒ | ๔๓ | ๒๒ |
| ใต้ | ๓,๖๒๖ | ๓๓๘ | ๒๖๙ | ๒๘๕ | ๒๗๕ | ๒๐๓ | ๑๗๐ | ๑๕๒ | ๑๕๑ | ๔๔ |
| รวม | ๑๐๒,๐๙๙.๐๐ | ๘,๔๗๐ | ๖,๗๖๐ | ๖,๖๐๖ | ๖,๕๑๒ | ๔,๒๘๐ | ๔,๐๘๖ | ๔,๑๐๓ | ๔,๒๖๔ | ๕๐ |

๘. สถานการณ์น้ำในประเทศ ณ วันที่ ๒๔ - ๒๗ สิงหาคม ๒๕๖๗ (กรมชลประทาน)

| สถานี | แม่น้ำ | อำเภอ | จังหวัด | ระดับตลิ่ง (ม.รทก.) | ระดับน้ำ (ม.รทก.) | | | | แนวโน้ม | เปรียบเทียบระดับตลิ่ง |
|-------|-------------|-------------|---------------|---------------------|-------------------|---------|---------|---------|-----------|-----------------------|
| | | | | | เสาร์ | อาทิตย์ | จันทร์ | อังคาร | | |
| | | | | | ๒๔ ส.ค. | ๒๕ ส.ค. | ๒๖ ส.ค. | ๒๗ ส.ค. | | |
| P.๑ | ปิง | เมือง | เชียงใหม่ | ๓.๗๐ | ๒.๓๒ | ๒.๓๐ | ๒.๒๓ | ๒.๑๖ | ลดลง | -๑.๕๔ |
| W.๑C | วัง | เมือง | ลำปาง | ๕.๒๐ | ๐.๔๕ | ๐.๑๒ | ๐.๔๑ | ๐.๓๔ | ลดลง | -๔.๘๖ |
| Y.๑๖ | ยม | บางระกำ | พิษณุโลก | ๗.๓๐ | ๖.๗๗ | ๖.๙๒ | *** | ๗.๐๙ | เพิ่มขึ้น | -๐.๒๑ |
| N.๗A | น่าน | เมือง | พิจิตร | ๙.๘๗ | ๖.๗๐ | ๗.๒๖ | *** | ๗.๓๗ | เพิ่มขึ้น | -๒.๕๐ |
| C.๒ | เจ้าพระยา | เมือง | นครสวรรค์ | ๒๕.๗๐ | ๑๙.๔๘ | ๑๙.๘๕ | ๒๐.๒๒ | ๒๐.๕๓ | เพิ่มขึ้น | -๕.๑๗ |
| C.๑๓ | เจ้าพระยา | สรรพยา | ชัยนาท | ๑๖.๓๔ | ๘.๖๖ | ๙.๔๐ | ๙.๖๔ | ๑๐.๕๓ | เพิ่มขึ้น | -๕.๘๑ |
| M.๖A | มูล | สตึก | บุรีรัมย์ | ๗.๙๕ | ๑.๐๗ | ๑.๒๑ | ๑.๑๗ | ๑.๑๑ | ลดลง | -๖.๘๔ |
| M.๑๙๑ | ลำตะคอง | เมือง | นครราชสีมา | ๓.๕๐ | ๑.๐๗ | ๑.๔๐ | ๑.๓๖ | ๑.๔๙ | เพิ่มขึ้น | -๒.๐๑ |
| M.๗ | มูล | เมือง | อุบลราชธานี | ๗.๐๐ | ๓.๕๑ | ๓.๔๗ | ๓.๔๕ | ๓.๔๒ | ลดลง | -๓.๕๘ |
| M.๖๙ | ลำเซบก | ตระการพืชผล | อุบลราชธานี | ๙.๗๐ | ๓.๓๘ | ๓.๓๙ | ๓.๓๘ | ๓.๓๘ | ทรงตัว | -๖.๓๒ |
| X.๖๔ | คลองท่ามะ | ท่ามะ | ชุมพร | ๑๗.๑๓ | ๗.๕๗ | ๗.๕๗ | ๗.๕๗ | ๗.๕๗ | ทรงตัว | -๙.๕๖ |
| X.๑๔๙ | คลองกลาย | นบพิตำ | นครศรีธรรมราช | ๓๓.๙๖ | ๒๗.๒๔ | ๒๗.๒๒ | ๒๗.๒๐ | ๒๗.๑๖ | ลดลง | -๖.๘๐ |
| X.๒๗๔ | แม่น้ำโก-ลก | แว้ง | นราธิวาส | ๒๓.๕๐ | ๑๘.๗๑ | ๑๘.๙๒ | ๑๘.๕๑ | ๑๘.๖๙ | เพิ่มขึ้น | -๔.๘๑ |
| X.๓๗A | แม่น้ำตาปี | พระแสง | สุราษฎร์ธานี | ๑๑.๗๐ | ๖.๕๘ | ๖.๗๗ | ๖.๘๕ | ๗.๒๓ | เพิ่มขึ้น | -๔.๔๗ |

*** ยังไม่ได้รับรายงาน

๙. สถานการณ์น้ำในพื้นที่ลุ่มน้ำโขง ณ วันที่ ๒๗ สิงหาคม ๒๕๖๗ (คณะกรรมการจัดการแม่น้ำโขง)

| สถานี | ระดับอ้างอิง (ม.รทก.) | ระดับตลิ่ง (ม.) | ระดับน้ำ (ม.) | | | | | เปรียบเทียบระดับตลิ่ง (ม.) | ผลต่างของระดับน้ำ (ม.) | | แนวโน้ม |
|--------------------------|-----------------------|-----------------|-----------------------|---------|---------|---------|---------|----------------------------|------------------------|----------------|-----------|
| | | | ๒๓ ส.ค. | ๒๔ ส.ค. | ๒๕ ส.ค. | ๒๖ ส.ค. | ๒๗ ส.ค. | | ๓ วัน ย้อนหลัง | ๕ วัน ย้อนหลัง | |
| | | | อ.เชียงแสน จ.เชียงราย | ๓๕๗.๑๑๐ | ๑๒.๘๐ | ๖.๙๑ | ๗.๕๑ | | ๗.๘๒ | ๗.๘๕ | |
| อ.เชียงคาน จ.เลย | ๑๙๔.๑๑๘ | ๑๖.๐๐ | ๑๔.๐๒ | ๑๔.๑๑ | ๑๔.๐๕ | ๑๔.๒๐ | ๑๔.๓๙ | -๑.๖๑ | ๐.๓๔ | ๐.๓๗ | เพิ่มขึ้น |
| อ.เมือง จ.หนองคาย | ๑๕๓.๖๔๘ | ๑๒.๒๐ | ๑๑.๒๗ | ๑๑.๘๐ | ๑๑.๗๘ | ๑๑.๗๓ | ๑๑.๙๓ | -๐.๒๗ | ๐.๑๕ | ๐.๖๖ | เพิ่มขึ้น |
| อ.เมือง จ.นครพนม | ๑๓๒.๖๘๐ | ๑๒.๐๐ | ๙.๗๒ | ๙.๗๙ | ๙.๗๗ | ๑๐.๑๗ | ๑๐.๓๕ | -๑.๖๕ | ๐.๓๘ | ๐.๖๓ | เพิ่มขึ้น |
| อ.เมือง จ.มุกดาหาร | ๑๒๔.๒๑๙ | ๑๒.๕๐ | ๙.๑๒ | ๙.๑๔ | ๙.๒๒ | ๙.๓๗ | ๙.๕๖ | -๒.๙๔ | ๐.๓๔ | ๐.๔๔ | เพิ่มขึ้น |
| อ.โขงเจียม จ.อุบลราชธานี | ๘๘.๐๓๐ | ๑๔.๕๐ | ๑๐.๐๗ | ๑๐.๐๓ | ๑๐.๐๑ | ๑๐.๑๐ | ๑๐.๒๘ | -๔.๒๒ | ๐.๒๗ | ๐.๒๑ | เพิ่มขึ้น |

***ไม่มีสถานการณ์

๑๐. สถานการณ์เตือนภัย Early Warning ณ วันที่ ๒๗ สิงหาคม ๒๕๖๗ (กรมทรัพยากรน้ำ)

| การแจ้งเตือน | สถานี | การแจ้งเตือน | ช่วงเวลา |
|---------------------------------|--|---|--|
| เตือนสีแดง (อพยพ) | บ้านมูเซอปากกล้วย ต.แม่ฟ้าหลวง อ.แม่ฟ้าหลวง จ.เชียงราย บ้านนาหนาน ตำบลภูซาง อำเภอภูซาง จังหวัดพะเยา บ้านแม่สาย (บ้านถ้ำผาจอม) ต.เวียงพางคำ อ.แม่สาย จ.เชียงราย | ปริมาณฝนสะสม ๑๒ ชั่วโมง ๑๕๑.๕ มิลลิเมตร ปริมาณฝนสะสม ๑๒ ชั่วโมง ๑๕๘.๐ มิลลิเมตร ค่าระดับน้ำ ๒.๙๓ เมตร ระดับวิกฤติ ๒.๙๐ เมตร | ๒๗ ส.ค. ๖๗/๐๙.๕๒ น. ๒๗ ส.ค. ๖๗/๑๒.๓๐ น. ๒๗ ส.ค. ๖๗/๑๓.๓๗ น. |
| เตือนสีเหลือง (เตือนภัย) | บ้านถ้ำเวียงแก ตำบลนาไร่หลวง อำเภอสองแคว จังหวัดน่าน บ้านขุนต้า ตำบลต้นเต้า อำเภอเทิง จังหวัดเชียงราย บ้านกลาง ตำบลเชียงม่วน อำเภอเชียงม่วน จังหวัดพะเยา บ้านป่ากรอง ตำบลชาติตระการ อำเภอชาติตระการ บ้านฮวก ตำบลภูซาง อำเภอภูซาง จังหวัดพะเยา บ้านผาลาด ตำบลหาว อำเภอเทิง จังหวัดเชียงราย บ้านเปียงกอก ตำบลโป่งน้ำร้อน อำเภอฝาง จังหวัดเชียงใหม่ บ้านแม่ใจเหนือ ตำบลเวียง อำเภอฝาง จังหวัดเชียงใหม่ | ปริมาณฝนสะสม ๑๒ ชั่วโมง ๑๔๗.๐ มิลลิเมตร ปริมาณฝนสะสม ๑๒ ชั่วโมง ๙๙.๕ มิลลิเมตร ค่าระดับน้ำ ๓.๕๘ เมตร ระดับวิกฤติ ๕.๐๐ เมตร ค่าระดับน้ำ ๔.๐๓ เมตร ระดับวิกฤติ ๕.๐๐ เมตร ปริมาณฝนสะสม ๑๒ ชั่วโมง ๑๐๗.๕ มิลลิเมตร ปริมาณฝนสะสม ๑๒ ชั่วโมง ๑๐๐.๕ มิลลิเมตร ค่าระดับน้ำ ๑.๓๐ เมตร ระดับวิกฤติ ๑.๔๐ เมตร ค่าระดับน้ำ ๒.๓๐ เมตร ระดับวิกฤติ ๒.๕๐ เมตร | ๒๗ ส.ค. ๖๗/๑๐.๒๖ น. ๒๗ ส.ค. ๖๗/๑๐.๓๖ น. ๒๗ ส.ค. ๖๗/๑๐.๔๒ น. ๒๗ ส.ค. ๖๗/๑๑.๓๗ น. ๒๗ ส.ค. ๖๗/๑๒.๓๐ น. ๒๗ ส.ค. ๖๗/๑๒.๓๕ น. ๒๗ ส.ค. ๖๗/๑๔.๐๗ น. ๒๗ ส.ค. ๖๗/๑๔.๔๑ น. |
| เตือนสีเขียว (เฝ้าระวัง) | บ้านภูค้ำ ตำบลงอบ อำเภอทุ่งช้าง จังหวัดน่าน บ้านหนองอ้อม ตำบลแม่ข่า อำเภอฝาง จังหวัดเชียงใหม่ บ้านศรีวังมูล ตำบลบัวสลี อำเภอแม่ลาว จังหวัดเชียงราย บ้านผาหมี่ ตำบลเวียงพางคำ อำเภอแม่สาย จังหวัดเชียงราย บ้านป่าทุ่ง* ตำบลป่าทุ่ง อำเภอพาน จังหวัดเชียงราย บ้านห้วยป่า* ตำบลวังแก้ว อำเภอวังเหนือ จังหวัดลำปาง | ปริมาณฝนสะสม ๑๒ ชั่วโมง ๘๒.๕ มิลลิเมตร ค่าระดับน้ำ ๒.๖๐ เมตร ระดับวิกฤติ ๓.๙๐ เมตร ค่าระดับน้ำ ๓.๘๕ เมตร ระดับวิกฤติ ๕.๕๐ เมตร ปริมาณฝนสะสม ๑๒ ชั่วโมง ๘๒.๕ มิลลิเมตร ค่าระดับน้ำ ๒.๐๕ เมตร ระดับวิกฤติ ๓.๕๐ เมตร ค่าระดับน้ำ ๒.๒๕ เมตร ระดับวิกฤติ ๓.๓๐ เมตร | ๒๗ ส.ค. ๖๗/๑๑.๔๐ น. ๒๗ ส.ค. ๖๗/๑๒.๔๒ น. ๒๗ ส.ค. ๖๗/๑๒.๓๘ น. ๒๗ ส.ค. ๖๗/๑๓.๑๓ น. ๒๗ ส.ค. ๖๗/๑๓.๒๕ น. ๒๗ ส.ค. ๖๗/๑๔.๒๖ น. |

***สำนักงานทรัพยากรน้ำภาคที่เกี่ยวข้องได้ดำเนินการแจ้งอาสาสมัครและเครือข่าย รวมถึงหน่วยงานที่เกี่ยวข้องในพื้นที่เสี่ยงภัยแล้ว

๑๑. พื้นที่ติดตามและเฝ้าระวังสถานการณ์ธรณีพิบัติภัย ณ วันที่ ๒๗ สิงหาคม ๒๕๖๗ (กรมทรัพยากรธรณี)

เนื่องจากในพื้นที่เสี่ยงภัยแผ่นดินถล่มมีฝนตกหนักต่อเนื่อง ประกอบกับมีพื้นที่ลาดการณปริมาณน้ำฝนที่อาจก่อให้เกิดแผ่นดินถล่มล่วงหน้าโดยเฉพาะในบริเวณภาคเหนือ จังหวัดแม่ฮ่องสอน เชียงใหม่ เชียงราย พะเยา น่าน อุตรดิตถ์ แพร่ ลำปาง ลำพูน สุโขทัย ตาก อุทัยธานี ภาคกลาง จังหวัดนครนายก ภาคตะวันออก จังหวัดตราด ชลบุรี และภาคใต้ จังหวัดระนอง พังงา กระบี่ ตรัง และภูเก็ต ศูนย์ปฏิบัติการธรณีพิบัติภัยจึงได้ทำการเฝ้าระวังและติดตามสถานการณ์ธรณีพิบัติภัยแผ่นดินถล่มและน้ำป่าไหลหลากเป็นพิเศษและจะทำการแจ้งอาสาสมัครเครือข่ายในพื้นที่เสี่ยงภัยต่อไป

๑๒. เหตุการณ์วิกฤติน้ำปัจจุบัน ณ วันที่ ๒๗ สิงหาคม ๒๕๖๗ [๐๘.๐๐ - ๑๕.๐๐ น. (วันนี้)]

จ.สุโขทัย สถานการณ์น้ำในแม่น้ำยมใน อ.สวรรคโลก จ.สุโขทัย ยังเพิ่มสูงขึ้นต่อเนื่อง มวลน้ำได้มุดใต้กำแพงพองันกันน้ำริมแม่น้ำยม ม.๖ ต.ท่าทอง อ.สวรรคโลก จ.สุโขทัย ตั้งแต่เมื่อคืนที่ผ่านมา ล่าสุดเมื่อช่วงสายน้ำได้กัดเซาะจนพองันขาดเป็นทางยาวกว่า ๒๐ เมตร มวลน้ำไหลทะลักเข้าท่วมบ้านเรือนประชาชนกว่า ๑๐๐ ครอบครัวย (ไทยรัฐ)

จ.น่าน เช้าวันนี้บริเวณพื้นที่บ้านจิ้ว หมู่ที่ ๙ ตำบลเชียงกลาง อำเภอเชียงกลาง จังหวัดน่าน ได้เกิดน้ำป่าไหลเข้าท่วมหมู่บ้านซ้ำอีกครั้ง หลังฝนตกตลอดทั้งคืน สถานการณ์ปัจจุบันในพื้นที่อำเภอโชนเหนือและโชนกลาง สถานการณ์ได้คลี่คลายระดับน้ำลดลงอย่างต่อเนื่อง พื้นที่อำเภอโชนใต้ อำเภอ องค์กรปกครองส่วนท้องถิ่นและหน่วยงานที่เกี่ยวข้องได้ติดตามสถานการณ์อย่างต่อเนื่องและได้ติดตั้งเครื่องสูบน้ำเพื่อระบายน้ำในพื้นที่ท่วมขัง ซึ่งสถานการณ์น้ำท่าลดลงอย่างต่อเนื่องภาพรวมใกล้กลับเข้าสู่ภาวะปกติ (ประชาชาติธุรกิจ)

จ.เชียงราย เกิดฝนตกหนักสะสมต่อเนื่องตั้งแต่วันที่ ๑๖-๒๖ สิงหาคม ๒๕๖๗ ส่งผลให้เกิดอุทกภัยและดินถล่ม รวมทั้งสิ้น ๑๒ อำเภอ ๓๕ ตำบล ๑๙๔ หมู่บ้าน ๑ เทศบาลนคร (๕ ชุมชน) ราษฎรได้รับผลกระทบ ๓,๓๒๘ ครัวเรือน และมีผู้เสียชีวิตสะสม ๒ ราย พื้นที่เกษตรได้รับผลกระทบ ๒๒,๑๙๙ ไร่ และเมื่อวานนี้ (๒๖ ส.ค. ๖๗) ยังได้เกิดน้ำป่าไหลหลากน้ำท่วมฉับพลันในหลายพื้นที่ โดยเฉพาะที่ อ.เวียงชัย อ.เชียงแสน อ.ป่าแดด อ.เทิง อ.ขุนตาล อ.เชียงของ อ.พญาเม็งราย อ.เมืองเชียงราย อ.แม่สรวย อ.แม่ลาว และ อ.พาน เกิดน้ำท่วมหนักในรอบหลายปี ล่าสุดเช้านี้ (๒๗ ส.ค. ๖๗) เวลา ๐๖.๓๐ น. มีรายงานข่าวด่วนจากบ้านป่าตึงหมู่ ๕ ตำบลบ้านแซว อำเภอเชียงแสน จังหวัดเชียงราย ได้เกิดน้ำป่าไหลหลากเข้าท่วมบ้านเรือนของประชาชน และเพิ่มระดับสูงขึ้นอย่างรวดเร็ว (ประชาชาติธุรกิจ)

๑๓. สถานการณ์ภาวะน้ำท่วม และสถานการณ์ฝนแล้ง/ฝนทิ้งช่วง ณ วันที่ ๒๗ สิงหาคม ๒๕๖๗ (ปก.)

สถานการณ์สาธารณภัย

อุทกภัย ร่องมรสุมกำลังปานกลางพาดผ่านภาคเหนือตอนบน และตอนบนของภาคตะวันออกเฉียงเหนือเข้าสู่ห่อมความกดอากาศต่ำบริเวณประเทศเวียดนามตอนบนและอ่าวตังเกี๋ย ประกอบกับมรสุมตะวันตกเฉียงใต้ยังคงพัดปกคลุมทะเล

อันดามัน ประเทศไทย และอ่าวไทย ในขณะที่มีแนวพัดสอบของลมตะวันออกเฉียงใต้และลมตะวันตกเฉียงใต้ในระดับบน ปกคลุมภาคตะวันออกเฉียงเหนือ ทำให้เกิดน้ำท่วมฉับพลัน และน้ำป่าไหลหลาก ระหว่างวันที่ ๑๖-๒๗ ส.ค. ๖๗ มีสถานการณ์ในพื้นที่ ๑๓ จ. (เชียงราย เชียงใหม่ พะเยา น่าน ลำปาง แพร่ สุโขทัยเพชรบูรณ์ อุตรธานีระยอง ภูเก็ต ยะลา นครศรีธรรมราช) ๖๘ อ. ๒๘๑ ต. ๑,๕๒๙ ม. บ้านเรือนได้รับผลกระทบ ๓๓,๕๙๗ ครัวเรือน มีผู้เสียชีวิตจากอุทกภัย ๙ ราย เชียงราย ๒ ราย พะเยา ๒ ราย น่าน ๓ ราย แพร่ ๒ ราย (ผู้เสียชีวิตจากอุทกภัยอยู่ระหว่างการตรวจสอบข้อเท็จจริง) และเสียชีวิตจากดินถล่ม ภูเก็ต ๑๓ รายผู้บาดเจ็บ ๑๙ ราย ปัจจุบันยังคงมีสถานการณ์ในพื้นที่ ๔ จ. (เชียงราย พะเยา แพร่ สุโขทัย) ๒๗ อ. ๑๑๙ ต. ๖๗๙ ม.บ้านเรือนได้รับผลกระทบ ๑๐,๐๐๑ ครัวเรือน

๑๔. ลักษณะอากาศ ๗ วันข้างหน้า (ระหว่างวันที่ ๒๗ สิงหาคม - ๒ กันยายน ๒๕๖๗)

ในช่วงวันที่ ๒๗ ส.ค. - ๒ ก.ย. ๖๗ ร่องมรสุมจะเลื่อนลงมาพาดผ่านภาคเหนือ ภาคตะวันออกเฉียงเหนือ และภาคกลาง ตอนบน ประกอบกับมรสุมตะวันตกเฉียงใต้ที่พัดปกคลุมทะเลอันดามัน ประเทศไทย และอ่าวไทยจะมีกำลังแรงขึ้น ลักษณะเช่นนี้ทำให้ประเทศไทยมีฝนเพิ่มขึ้นและมีฝนตกหนักบางแห่ง โดยมีฝนตกหนักมากบางพื้นที่ในภาคเหนือตอนบน ภาคตะวันออกเฉียงเหนือตอนบน ภาคกลางด้านตะวันตก ภาคตะวันออก และภาคใต้ฝั่งตะวันตก

สำหรับคลื่นลมบริเวณทะเลอันดามันและอ่าวไทยจะมีกำลังแรงขึ้น โดยในช่วงวันที่ ๒๗ - ๓๐ ส.ค. ๖๗ บริเวณทะเลอันดามันตอนบน มีคลื่นสูง ๒ - ๓ เมตร บริเวณที่มีฝนฟ้าคะนองคลื่นสูงมากกว่า ๓ เมตร ส่วนอ่าวไทยตอนบนมีคลื่นสูงประมาณ ๒ เมตร ทะเลอันดามันตอนล่างมีคลื่นสูง ๑ - ๒ เมตร บริเวณที่มีฝนฟ้าคะนองคลื่นสูงมากกว่า ๒ เมตร ส่วนในช่วงวันที่ ๓๑ ส.ค. - ๒ ก.ย. ๖๗ บริเวณทะเลอันดามันตอนบน มีคลื่นสูง ๑ - ๒ เมตร บริเวณที่มีฝนฟ้าคะนองคลื่นสูงมากกว่า ๒ เมตร

๑๕. ความช่วยเหลือพื้นที่ประสบปัญหาภัยน้ำท่วมสะสมของกรมทรัพยากรน้ำ

ความช่วยเหลือในพื้นที่ประสบปัญหาภัยน้ำท่วม ตั้งแต่วันที่ ๑ ตุลาคม ๒๕๖๖ - ๒๗ สิงหาคม ๒๕๖๗

| หน่วยงาน | จังหวัด | ปริมาณการสูบน้ำ (ลบ.ม.) | ปริมาณการแจกจ่ายน้ำสะอาด (ลิตร) | ประโยชน์ที่ได้รับ | | | |
|----------|---------------|-------------------------|---------------------------------|-------------------|---------|--------------------|--|
| | | | | อุปโภค-บริโภค | | พื้นที่เกษตร (ไร่) | |
| | | | | ครัวเรือน | ประชากร | ไร่ | ชนิดพืช |
| สท.๑ | ลำปาง | - | ๖๐,๙๐๐ | ๖๕๗ | ๑,๗๖๘ | - | - |
| | เชียงราย | ๘๕,๕๐๐ | ๒,๔๐๐ | ๖๐๙ | ๑,๘๒๗ | ๑,๐๐๐ | นาข้าว |
| | พะเยา | - | ๖๐๐ | - | - | - | - |
| สท.๒ | กรุงเทพมหานคร | ๑,๗๓๓,๔๐๐ | - | ๑,๙๐๐ | ๓,๗๐๐ | - | - |
| | นครสวรรค์ | ๔๖๖,๕๖๐ | - | ๓๕๓ | ๑,๓๐๕ | ๒,๗๐๐ | นาข้าว |
| | สระบุรี | ๔๙๐,๘๖๐ | - | ๖,๘๐๐ | ๑๖,๐๐๐ | ๑๖,๐๐๐ | นาข้าว |
| | เพชรบูรณ์ | ๓๘,๘๘๐ | - | - | ๗๐๐ | - | - |
| สท.๓ | สกลนคร | ๓๕,๖๔๐ | - | ๒๐๐ | ๑,๐๐๐ | ๗๐๐ | นาข้าว |
| | อุตรธานี | ๔,๘๙๙,๘๘๘ | - | ๒๐,๔๒๐ | ๕๓,๙๔๒ | - | - |
| สท.๔ | ขอนแก่น | ๙,๑๗๗,๖๐๐ | - | ๔๖,๗๓๔ | ๗๓,๔๐๒ | - | - |
| | มหาสารคาม | ๑๘๖,๐๐๐ | - | ๑๒๐ | ๔๙๐ | - | - |
| สท.๕ | นครราชสีมา | ๑,๓๓๓,๘๐๐ | - | ๕,๒๙๘ | ๑๖,๑๖๒ | - | - |
| สท.๖ | ปราจีนบุรี | ๑,๐๖๔,๓๒๐ | - | ๔๒๒ | ๑,๘๓๘ | ๗,๘๑๒ | นาข้าว |
| | ระยอง | ๖๑๔,๑๐๐ | - | ๑๗,๑๐๐ | ๕๐,๑๒๒ | - | - |
| | สระแก้ว | ๕๘๘,๒๐๐ | - | ๑,๑๘๑ | ๓,๓๗๖ | ๑,๔๐๐ | นาข้าว |
| | ฉะเชิงเทรา | ๑๑๒,๐๐๐ | - | ๘๕ | ๒๓๒ | ๑,๕๐๐ | นาข้าว |
| สท.๗ | ราชบุรี | ๒,๘๖๐,๒๕๐ | - | ๒,๗๓๕ | ๘,๐๒๐ | ๓,๒๗๙ | ฝรั่ง,มะพร้าว |
| | สุพรรณบุรี | ๗๐๖,๗๔๐ | - | ๑,๘๑๗ | ๕,๙๕๙ | ๑๕,๐๐๐ | นาข้าว |
| | นครปฐม | - | - | - | - | - | - |
| สท.๘ | สงขลา | ๑,๒๘๙,๕๒๐ | - | ๒,๗๘๙ | ๙,๗๘๕ | ๑๑,๑๒๕ | สวนยางพารา สวนมะพร้าว ไร่นา ถั่วลิสง ปาล์ม |

| | | | | | | | |
|--------|-------------|------------|--------|---------|---------|--------|---|
| | พัทลุง | ๔๔,๕๕๐ | - | ๑,๔๔๒ | ๕,๗๒๔ | ๓๑๕ | สวนยางพารา สวนมะพร้าว ไร่นา กล้าย ปาล์ม บ้านเรือน เทศบาลเมืองพัทลุง |
| | ปัตตานี | ๑๒๑,๕๐๐ | - | ๑,๔๐๐ | ๖,๐๐๐ | ๒,๘๐๐ | ไร่อ้อย เลี้ยงสัตว์ (เบ็ด ไก่ แพะ) |
| สทท.๙ | อุตรดิตถ์ | - | - | - | - | - | |
| | พิจิตร | - | - | - | - | - | |
| | สุโขทัย | ๗๘๘,๒๘๐ | - | ๘,๕๒๒ | ๑๕,๘๑๘ | ๑๐,๗๐๐ | นาข้าว,ผักบุ้งเมล็ด,มะม่วง, พืชผักสวนครัว |
| | พิษณุโลก | ๙๒,๑๖๐ | - | - | ๒,๓๔๒ | - | - |
| | น่าน | ๔๓,๐๒๐ | ๕๑๐ | ๑,๘๕๐ | ๔,๑๑๐ | ๑๖๐ | |
| | แพร่ | - | ๑,๐๐๒ | - | ๑,๐๐๒ | - | |
| สทท.๑๐ | ชุมพร | - | ๑,๐๐๐ | ๖๐ | ๑๗๕ | - | - |
| | ภูเก็ต | ๑๐๒,๒๐๐ | - | ๑,๒๓๐ | ๓,๙๖๔ | - | |
| สทท.๑๑ | อุบลราชธานี | ๑,๙๐๐,๘๐๐ | - | ๑๐,๘๙๖ | ๒๖,๐๔๑ | - | - |
| | ๓๑ จังหวัด | ๒๘,๗๗๕,๗๖๘ | ๖๖,๔๑๒ | ๑๓๔,๖๒๐ | ๓๑๔,๘๐๔ | ๗๔,๔๙๑ | - |

จึงเรียนมาเพื่อโปรดทราบ

นายภาดล ถาวรฤทธิรัตน์
อธิบดีกรมทรัพยากรน้ำ
ประธานคณะทำงานศูนย์ปฏิบัติการ
ทรัพยากรธรรมชาติและสิ่งแวดล้อม (ด้านทรัพยากรน้ำ)