

รายงานสถานการณ์น้ำรายวัน

เสนอโดย

ศูนย์เมขลา

ศูนย์ป้องกันวิกฤติน้ำ

กรมทรัพยากรน้ำ

ประจำวันที่ ๖ มิถุนายน ๒๕๖๐

สารบัญ

๑) สรุปสถานการณ์น้ำ

๑.๑ นัยสำคัญประจำวัน

๑.๒ พื้นที่ที่คาดว่าจะมีฝนตกฟ้าคะนอง

๑.๓ สถานการณ์การเก็บน้ำในเขื่อนขนาดใหญ่

๑.๔ พื้นที่ที่ต้องให้ความสนใจเป็นพิเศษ

๑.๕ พื้นที่น้ำท่วม น้ำท่วมขัง น้ำป่าไหลหลาก และดินโคลนถล่ม

๑.๖ รายละเอียดข้อมูลสนับสนุน

๒) ปริมาณฝนสะสมปี พ.ศ. ๒๕๕๘ และ ๒๕๕๙ เทียบค่าเฉลี่ย ๓๐ ปี

๓) สถานการณ์น้ำในอ่างเก็บน้ำขนาดใหญ่ และขนาดกลาง

๔) สถานการณ์น้ำในลำน้ำ

๕) รายงานสถานการณ์น้ำรายลุ่มน้ำ

๖) รายงานระดับน้ำจากกล้อง CCTV

สรุปสถานการณ์น้ำ

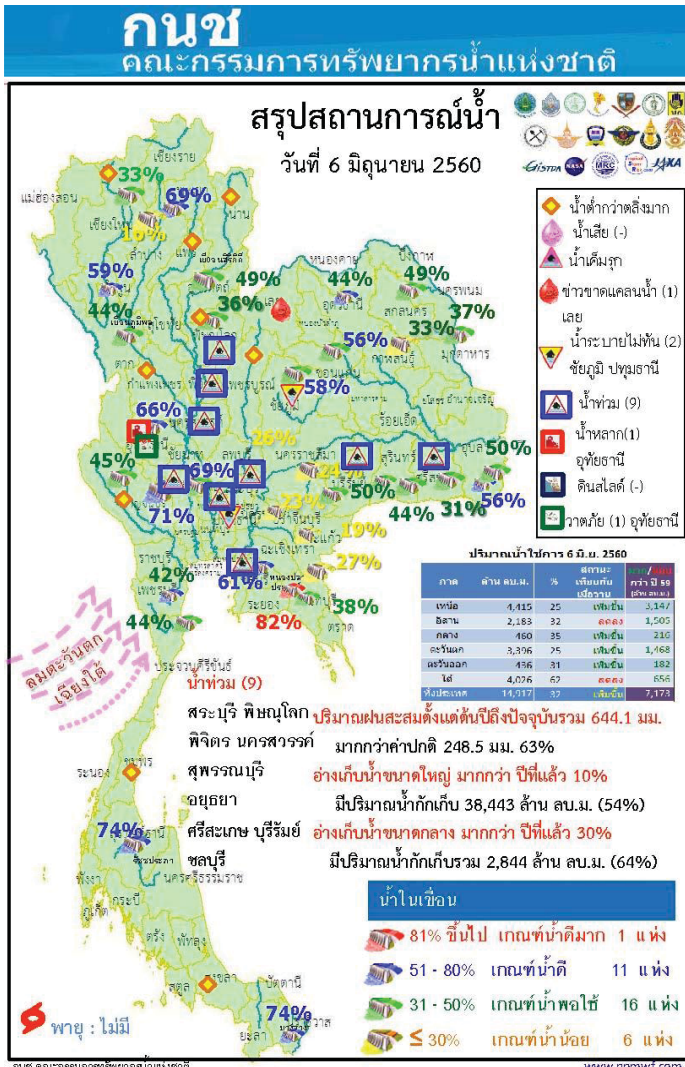




สรุปสถานการณ์น้ำ

6 มิถุนายน 2560

สำนักงานเลขาธิการ
คณะกรรมการทรัพยากรน้ำแห่งชาติ



น้ำสำคัญ: 6 มิถุนายน 2560

- ปริมาณฝนสะสมตั้งแต่ต้นปี 2560 ถึงวันที่ 4 มิถุนายน 60 รวม 644.1 มม. มากกว่าค่าเฉลี่ย 248.5 มม. (63%)
- อ่างเก็บน้ำขนาดใหญ่มีปริมาณน้ำเก็บกักรวม 38,443 ล้าน ลบ.ม. (54%) มากกว่าปีที่แล้ว 10% (7,238 ล้าน ลบ.ม.)
- อ่างเก็บน้ำขนาดกลาง มีปริมาณน้ำเก็บกักรวม 2,844 ล้าน ลบ.ม. (64%) มากกว่าปีที่แล้ว 30% (1,327 ล้าน ลบ.ม.)
- พื้นที่ที่ต้องให้ความสนใจเรื่องน้ำ
 - ขาดแคลนน้ำ
 - ขาดแคลนน้ำอุปโภค-บริโภค - จังหวัด
 - ขาดแคลนน้ำเกษตร 1 จังหวัด คือ เลย
 - น้ำเค็มรุก - จังหวัด
 - คุณภาพน้ำ
 - น้ำเสียเนื่องจากสิ่งปฏิกูล - จังหวัด
- สถานะน้ำในแม่น้ำสำคัญหลักที่อยู่ในภาวะน้ำล้นตลิ่ง ได้แก่ แม่น้ำมูล ที่ จ. ศรีสะเกษ และ ๑ ไร่รัมย์

กนข

คณะกรรมการทรัพยากรน้ำแห่งชาติ

6 มิถุนายน 2560

สถานการณ์การเก็บกักน้ำ ในเขื่อนขนาดใหญ่

มีปริมาณน้ำสูงกว่าเกณฑ์กักเก็บน้ำสูงสุด 4 เขื่อน

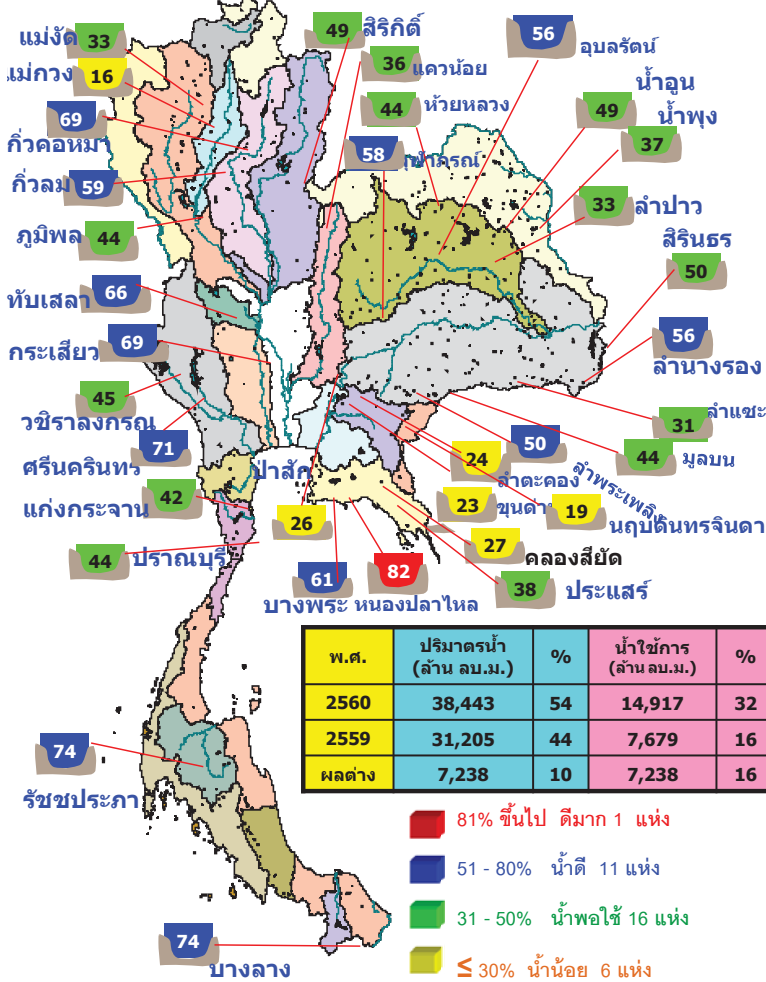
เขื่อนสิรินธร	อุบลราชธานี	50%
เขื่อนอุบลรัตน์	ขอนแก่น	56%
เขื่อนกiewคอกหมา	ลำปาง	69%
เขื่อนน้ำพุง	สกลนคร	37%

มีปริมาณน้ำต่ำกว่าเกณฑ์กักเก็บน้ำต่ำสุด 3 เขื่อน

เขื่อนภูมิพล	ตาก	44%
เขื่อนศรีนครินทร์	กาญจนบุรี	71%
แม่กวางอุดมธารา	เชียงใหม่	16%

เขื่อน	ปริมาณน้ำกักเก็บ (ล้าน ลบ.ม.)		ปริมาณน้ำที่สามารถใช้งานได้ (ล้าน ลบ.ม.)		%	DIC	ไม่เพียงพอ วันที่
	A	B	C	D			
1 เขื่อนภูมิพล	16.22	3.00	4.00	2077.45	21.50	519	6 พ.ย. 2561
2 เขื่อนศรีนครินทร์	4.05	5.00	5.00	1778.44	26.70	296	28 มี.ค. 2561
3 เขื่อนศรีนครินทร์	9.00	5.00	10.70	2402.15	32.11	225	16 พ.ค. 2561
4 เขื่อนวชิราลงกรณ	7.38	7.00	7.82	993.99	17.00	127	10 ต.ค. 2560
5 เขื่อนสิริกิติ์	15.38	15.00	17.07	2842.72	66.31	167	19 พ.ค. 2560
6 เขื่อนบางลาง	4.20	10.00	8.38	788.61	66.94	94	7 ก.ย. 2560
7 เขื่อนอุบลรัตน์	7.52	10.00	7.09	770.57	41.66	109	22 ก.ย. 2560
8 เขื่อนจันทเขม	0.00	0.30	0.33	52.14	33.25	158	10 พ.ย. 2560
9 เขื่อนสิรินธร	0.50	8.00	8.23	148.47	13.08	18	23 มี.ย. 2560
10 เขื่อนจุฬาภรณ์	0.16	0.00	0.02	58.56	46.28	2,978	11 มี.ค. 2568
11 เขื่อนป่าสักชลสิทธิ์	1.63	1.30	1.30	246.27	25.73	189	11 พ.ย. 2560
12 เขื่อนแม่งัดสมบูรณ์ชล	0.56	1.04	1.03	297.68	33.22	286	18 มี.ค. 2561
รวม	62.68	65.68	71.97	17,431			

หมายเหตุ: การใช้น้ำในเขื่อนมีแผนที่จะทยอยใช้

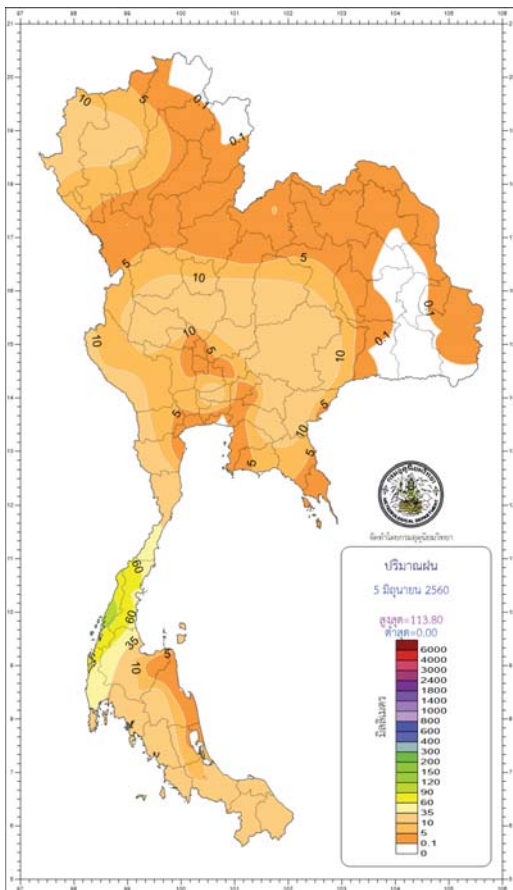


กนข

คณะกรรมการทรัพยากรน้ำแห่งชาติ

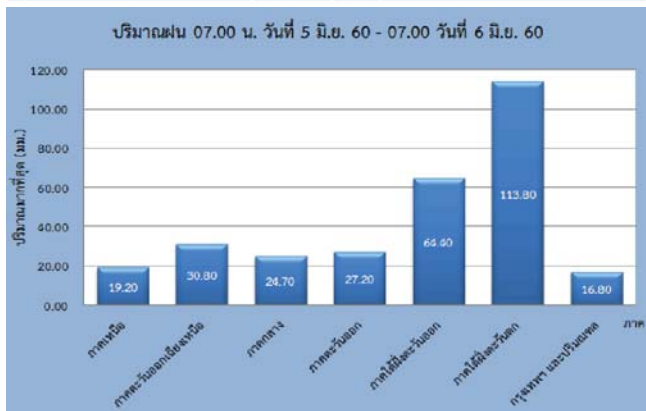
6 มิถุนายน 2560

ปริมาณฝน 24 ชั่วโมง ที่ผ่านมา



สรุปปริมาณฝนในรอบ 24 ชั่วโมง
(เวลา 07.00 น. วันที่ 5 มิถุนายน 2560 ถึงเวลา 07.00 น. วันที่ 6 มิถุนายน 2560)
ข้อมูลจาก : <https://www.tmd.go.th/climate/climate.php?FileID=1> เวลา 08.00 น.

ภาค	ปริมาณมากที่สุด (มม.)
ภาคเหนือ	19.20 ที่ อ.วิเชียรบุรี จ.เพชรบูรณ์
ภาคตะวันออกเฉียงเหนือ	30.80 ที่ อ.โชคชัย จ.นครราชสีมา
ภาคกลาง	24.70 ที่ จ.อุทัยธานี
ภาคตะวันออก	27.20 ที่ จ.สระแก้ว
ภาคใต้ฝั่งตะวันออก	64.40 จ.ชุมพร
ภาคใต้ฝั่งตะวันตก	113.80 ที่ จ.ระนอง
กรุงเทพฯ และปริมณฑล	16.80 ที่ จ.ปทุมธานี

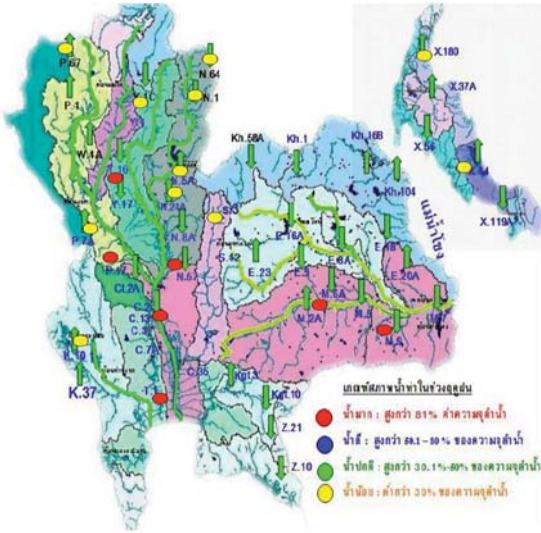


กนข

คณะกรรมการทรัพยากรน้ำแห่งชาติ

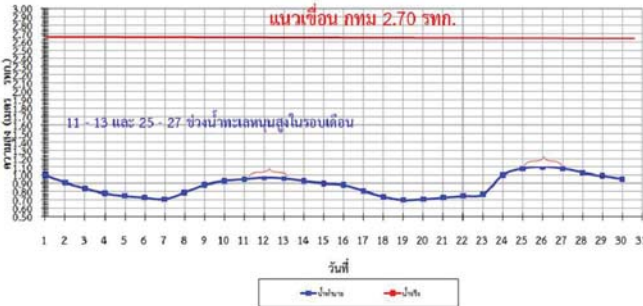
6 มิถุนายน 2560

น้ำในลำน้ำและความเค็มในแม่น้ำเจ้าพระยา



เปรียบเทียบระดับน้ำขึ้นสูงสุดรายวัน ประจำเดือน มิถุนายน พ.ศ.2560

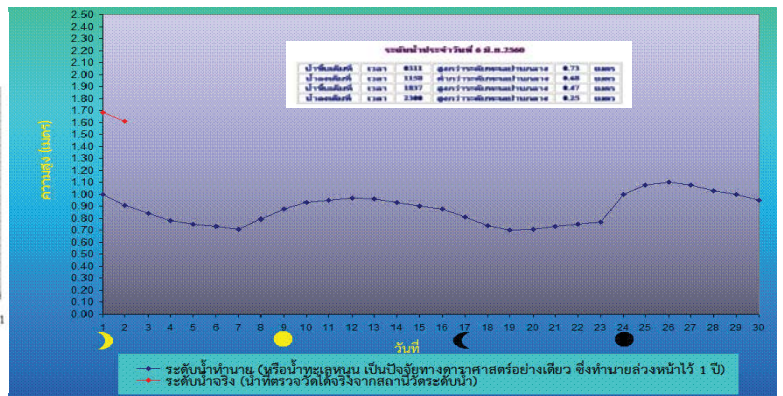
บริเวณกองบัญชาการกองทัพเรือ



โครงการระบบเฝ้าระวังคุณภาพน้ำแบบ Real Time

สถานี	ประเภท	วันที่	เวลา	กรด-ด่าง pH	ความเค็ม Salinity (g/l)	ความขุ่น Turbidity (NTU)	ความนำไฟฟ้า Conductivity (µS/cm)	สารละลาย TDS (mg/l)	คลอรีนอิสระ Free Chlorine (µg/l)	ออกซิเจนในน้ำ DO (mg/l)
แม่น้ำเจ้าพระยา										
วัดบ้านแม่		06/06/2560	08:50	7.14	0.10	171.50	246	142	5.50	3.74
วัดโพธิ์แดงเหนือ	111	06/06/2560	08:50	6.79	0.11	148.50	275	160	8.60	3.43
วัดไร่ล้อม	102	06/06/2560	08:50	6.84	0.12	152.90	289	170	-	3.33
สำแล	96	06/06/2560	08:50	7.06	0.12	138.40	290	170	7.80	3.09
วัดมะขาม	91	06/06/2560	08:50	7.08	0.12	130.10	287	170	10.20	2.49
วัดโพธิ์ท่าเตียน	64	06/06/2560	08:50	6.99	0.13	158.76	308	178	4.32	2.14
รพ.ศิริราช	50	06/06/2560	08:50	-	-	-	-	-	-	-
คลองวัดโพธิ์	35	06/06/2560	08:50	-	0.17	-	406	240	-	-
การทำเรือ	27	06/06/2560	08:50	-	0.15	-	353	-	-	-
โรงไฟฟ้าพระนครใต้	12	06/06/2560	08:50	-	0.31	-	704	414	-	-
โรงงานผลิตน้ำบางเขน		06/06/2560	08:50	8.08	0.13	107.30	313	180	10.00	3.55
คลองประปาบริเวณตลิ่ง ริมจากเขื่อนแม่กลอง จ.กาญจนบุรี										
เขื่อนแม่กลอง		06/06/2560	08:50	7.59	0.09	6.60	223	130	-	4.12
ท่าม่วง	-	06/06/2560	08:50	7.00	0.10	16.00	230	134	-	3.84
คลองประปา กม.54		06/06/2560	08:50	7.73	0.09	-	223	130	-	7.53
นางแล กม.35		06/06/2560	08:50	-	-	-	-	-	-	-
คลองประปา กม.14		06/06/2560	08:50	7.84	0.09	40.90	224	130	-	6.59

ข้อมูลจากเครื่องวัดคุณภาพน้ำ เป็นข้อมูลเพื่อใช้ในการเฝ้าระวังคุณภาพน้ำดิบสำหรับการผลิตน้ำประปาของกรมการประปานครหลวง เกณฑ์สารละลาย : ความเค็ม <0.25 g/l, ความนำไฟฟ้า <500 µS/cm, ออกซิเจนในน้ำ >2 mg/l, กรด-ด่าง ระหว่าง 5-9 เกณฑ์สารปนเปื้อน : ความเค็ม <1.80 g/l (อ้างอิงคุณภาพน้ำ) เกณฑ์สารปนเปื้อน : ความเค็ม <2 g/l, ความนำไฟฟ้า <4,000 µS/cm

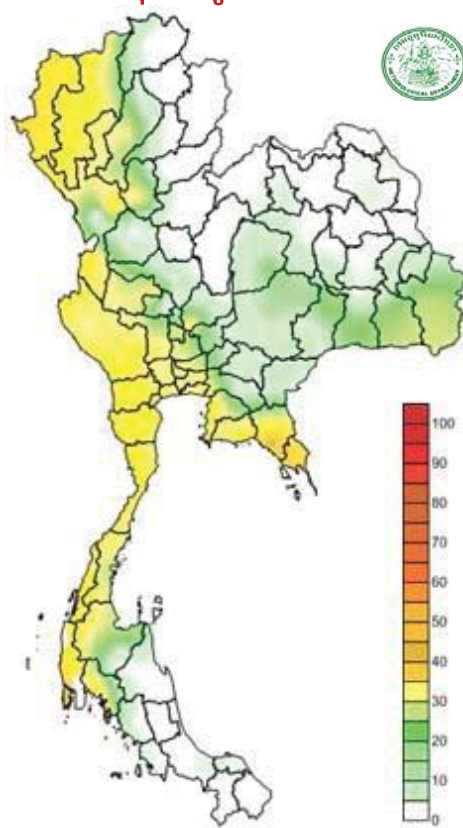


กนข

คณะกรรมการทรัพยากรน้ำแห่งชาติ

6 มิถุนายน 2560

คาดการณ์อุณหภูมิอากาศและฝน



ภาค	ลักษณะอากาศ พื้นที่จังหวัด	% ฝน	เทียบกับเมื่อวาน
ภาคเหนือ	มีฝนฟ้าคะนอง บริเวณจังหวัดแม่ฮ่องสอน เชียงใหม่ ลำพูน ลำปาง ตาก กำแพงเพชร และสุโขทัย อุณหภูมิ 23-38 องศาC	60	เท่ากับเมื่อวาน
ภาคตะวันออกเฉียงเหนือ	มีฝนฟ้าคะนองและมีฝนตกหนักบางแห่ง บริเวณจังหวัดเลย หนองบัวลำภู หนองคาย บึงกาฬ สกลนคร นครพนม ชัยภูมิ ขอนแก่น และนครราชสีมา อุณหภูมิ 23-36 องศาC	60	มากกว่าเมื่อวาน
ภาคกลาง	มีฝนฟ้าคะนองและมีฝนตกหนักบางแห่ง บริเวณจังหวัดนครสวรรค์ อุทัยธานี ชัยนาท ลพบุรี กาญจนบุรีราชบุรี สุพรรณบุรี และนครปฐม อุณหภูมิ 23-35 องศาC	60	เท่ากับเมื่อวาน
ภาคตะวันออก	มีฝนฟ้าคะนองและมีฝนตกหนักบางแห่ง บริเวณจังหวัดชลบุรี ระยอง จันทบุรี และตราด อุณหภูมิ 22-33 องศาC ทะเลมีคลื่นสูง 2 เมตรขึ้นไป	70	มากกว่าเมื่อวาน
ภาคใต้ฝั่งตะวันออก	มีฝนฟ้าคะนองและมีฝนตกหนักบางแห่ง บริเวณจังหวัดเพชรบุรี ประจวบคีรีขันธ์ ชุมพร สุราษฎร์ธานี และนครศรีธรรมราช อุณหภูมิ 25-34 องศาC ทะเลมีคลื่นสูงประมาณ 1-2 เมตร	60	มากกว่าเมื่อวาน
ภาคใต้ฝั่งตะวันตก	มีฝนฟ้าคะนองและมีฝนตกหนักบางแห่ง บริเวณจังหวัดระนอง พังงา และภูเก็ต อุณหภูมิ 22-33 องศาC ทะเลมีคลื่นสูงประมาณ 2-3 เมตรขึ้นไป	70	มากกว่าเมื่อวาน
กทม.และปริมณฑล	มีฝนฟ้าคะนองและมีฝนตกหนักบางแห่ง อุณหภูมิ 25-33 องศาC	60	เท่ากับเมื่อวาน

คาดการณ์ฝนสะสม 24 ชม.(มิลลิเมตร)

พื้นที่ประกาศเขตให้ความช่วยเหลือผู้ประสบภัยพิบัติกรณีฉุกเฉินตามระเบียบกระทรวงการคลังว่าด้วยเงินทดรองราชการเพื่อช่วยเหลือผู้ประสบภัยพิบัติกรณีฉุกเฉิน ปี2556
ข้อมูลวันที่ 5 มิถุนายน

ปี 2557



ปี 2558



ปี 2559



ปี 2560



- เชียงใหม่
- พะเยา
- พิจิตร
- โลก
- อุดรดิตต์
- กำแพงเพชร
- อุดรธานี
- สุโขทัย
- นครศรีธรรมราช
- สุพรรณบุรี

ที่มาข้อมูล : กรมป้องกันและบรรเทาสาธารณภัย (ปภ.)

ระดับน้ำในเขื่อน

วันที่ 6 มิถุนายน 2560 รายงานสถานการณ์การเก็บกักน้ำในเขื่อนขนาดใหญ่

เขื่อนขนาดใหญ่ที่มีปริมาณน้ำต่ำกว่าเกณฑ์กักเก็บน้ำต่ำสุด จำนวน 5 เขื่อน

เขื่อน	จังหวัด	% น้ำเมื่อเทียบกับความจุเก็บกัก	เทียบกับข้อมูลในอดีต	เทียบกับเมื่อวาน
1.เขื่อนภูมิพล	ตาก	44	มากกว่าปี 2558	เพิ่มขึ้น
2.แม่กวางอุดมธารา	เชียงใหม่	16	มากกว่าปี 2558	เท่ากับเมื่อวาน
3.เขื่อนน้ำพุง	สกลนคร	37	มากกว่าปี 2558	ลดลง
4.เขื่อนศรีนครินทร์	กาญจนบุรี	71	มากกว่าปี 2558	เท่ากับเมื่อวาน
5.เขื่อนบางลาง	ยะลา	74	น้อยกว่าปี 2558	เท่ากับเมื่อวาน

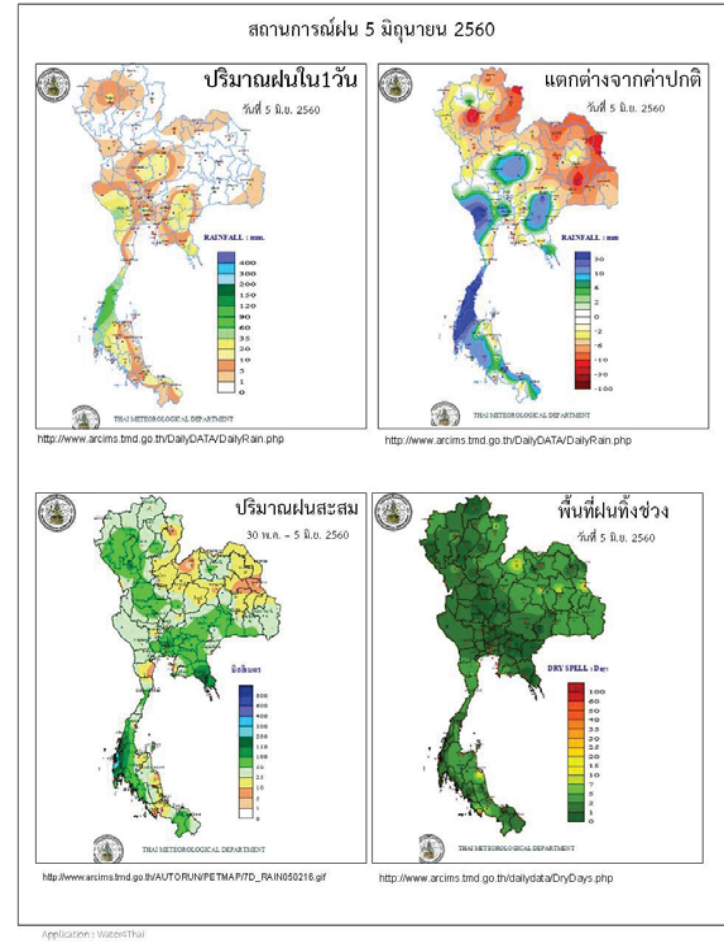
สถานการณ์น้ำในลุ่มน้ำเจ้าพระยา

มีปริมาณน้ำต้นทุนเหลือในเขื่อนทั้ง 4 แห่ง ณ วันที่ 5 มิถุนายน 2560 รวม 4,389 ล้านลูกบาศก์เมตร

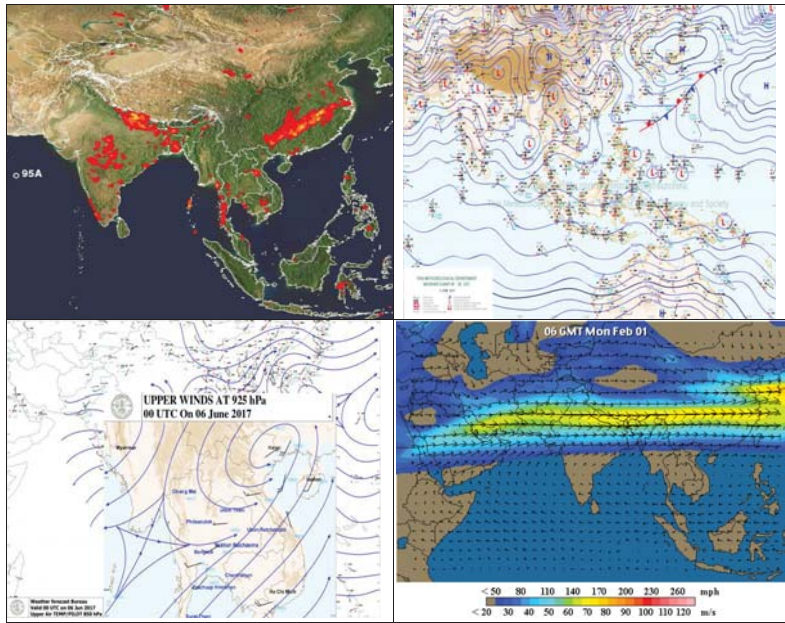
สภาพน้ำในอ่างเก็บน้ำ ภูมิพล สิริกิติ์ แควน้อยฯ และป่าสักฯ วันที่ 5 มิถุนายน 2560

อ่างเก็บน้ำ	ปริมาณน้ำในอ่างฯ		ปริมาณน้ำใช้การได้		ปริมาณน้ำไหลลงอ่างฯ		ปริมาณน้ำระบาย		ปริมาณน้ำรับได้อีก
	ปริมาณน้ำ	% ความจุอ่างฯ	ปริมาณน้ำ	% น้ำใช้การ	วันนี้	เมื่อวาน	วันนี้	เมื่อวาน	
ภูมิพล	5,865	44	2,065	21	23.49	26.58	4.00	4.00	7,597
สิริกิติ์	4,630	49	1,780	27	3.96	3.98	5.01	5.03	4,880
ภูมิพล+สิริกิติ์	10,495	46	3,845	24	27.45	30.56	9.01	9.03	12,477
แควน้อยฯ	341	36	298	33	0.56	1.04	1.04	1.04	598
ป่าสักชลสิทธิ์	249	26	246	26	1.63	3.17	1.30	1.30	711
รวมทั้งหมด	11,085	45	4,389	24	29.64	34.77	11.35	11.37	13,786

(หน่วย : ล้าน ลบ.ม.)



ข้อมูลสภาพอากาศ

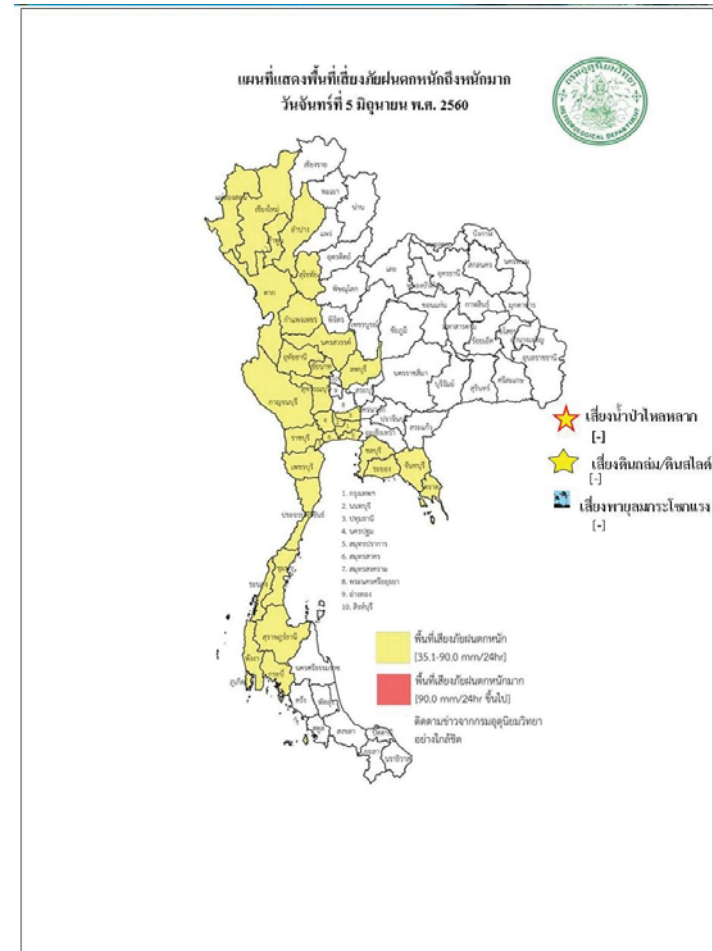


พยากรณ์อากาศ วันที่ 6 มิถุนายน 2560

พยากรณ์อากาศ 24 ชั่วโมงข้างหน้า ประเทศไทยมีฝนเพิ่มขึ้นและมีฝนตกหนักบางแห่งบริเวณภาคเหนือ ภาคตะวันออกเฉียงเหนือ ภาคกลาง ภาคตะวันออก ภาคใต้ รวมทั้งกรุงเทพมหานครและปริมณฑล โดยจะมีผลกระทบจนถึงวันที่ 9 มิถุนายน 2560 ขอให้ประชาชนที่อาศัยในที่ราบลุ่ม ที่ลาดเชิงเขาหรือวังอันตรายจากฝนตกหนักที่อาจเกิดน้ำท่วมฉับพลันและน้ำป่าไหลหลากไว้ด้วย ส่วนคลื่นลมบริเวณทะเลอันดามันมีคลื่นสูง 2-3 เมตร ขอให้ชาวเรือเดินเรือด้วยความระมัดระวังและเรือเล็กควรงดออกจากฝั่ง

ภาค	ลักษณะอากาศวันนี้	คาดหมาย
เหนือ	มีฝนฟ้าคะนอง ร้อยละ 60 ของพื้นที่ และมีฝนตกหนักบางแห่ง ส่วนมากบริเวณจังหวัดแม่ฮ่องสอน เชียงใหม่ ลำพูน ลำปาง ตาก กำแพงเพชร และสุโขทัย อุณหภูมิตั้งแต่ 23-38 องศาเซลเซียส	มีฝนฟ้าคะนองร้อยละ 60-70 ของพื้นที่ ตลอดช่วง โดยในช่วงวันที่ 5 - 9 มิ.ย. มีฝนตกหนักบางแห่ง อุณหภูมิตั้งแต่ 22-36 องศาเซลเซียส
ตะวันออกเฉียงเหนือ	มีฝนฟ้าคะนอง ร้อยละ 60 ของพื้นที่ และมีฝนตกหนักบางแห่ง ส่วนมากบริเวณจังหวัดเลย หนองบัวลำภู หนองคาย บึงกาฬ สกลนคร นครพนม ชัยภูมิ ขอนแก่น และนครราชสีมา อุณหภูมิตั้งแต่ 23-36 องศาเซลเซียส	วันที่ 5 - 9 มิ.ย. มีฝนฟ้าคะนองร้อยละ 40-60 ของพื้นที่ และมีฝนตกหนักบางแห่ง ส่วนในช่วงวันที่ 10 - 11 มิ.ย. มีฝนฟ้าคะนองร้อยละ 30-40 ของพื้นที่ อุณหภูมิตั้งแต่ 23-36 องศาเซลเซียส
กลาง	มีฝนฟ้าคะนอง ร้อยละ 60 ของพื้นที่ และมีฝนตกหนักบางแห่ง ส่วนมากบริเวณจังหวัดนครสวรรค์ อุทัยธานี ชัยนาท ลพบุรี กาญจนบุรี ราชบุรี สุพรรณบุรี และนครปฐม อุณหภูมิตั้งแต่ 23-35 องศาเซลเซียส	วันที่ 5 - 9 มิ.ย. มีฝนฟ้าคะนองร้อยละ 60-70 ของพื้นที่ และมีฝนตกหนักบางแห่ง ส่วนในช่วงวันที่ 10 - 11 มิ.ย. มีฝนฟ้าคะนองร้อยละ 40-60 ของพื้นที่ อุณหภูมิตั้งแต่ 23-36 องศาเซลเซียส
ตะวันออก	มีฝนฟ้าคะนอง ร้อยละ 70 ของพื้นที่ และมีฝนตกหนักบางแห่ง ส่วนมากบริเวณชลบุรี ระยอง จันทบุรี และตราด อุณหภูมิตั้งแต่ 22-33 องศาเซลเซียส ทะเลมีคลื่นสูงประมาณ 2 เมตร ส่วนบริเวณที่มีฝนฟ้าคะนองคลื่นสูงมากกว่า 2 เมตร	วันที่ 5 - 9 มิ.ย. มีฝนฟ้าคะนองร้อยละ 60-80 ของพื้นที่ และมีฝนตกหนักถึงหนักมากบางแห่ง ทะเลมีคลื่นสูงประมาณ 2 เมตร วันที่ 10 - 11 มิ.ย. มีฝนฟ้าคะนองร้อยละ 40-60 ของพื้นที่ ทะเลมีคลื่นสูง 1 - 2 เมตร บริเวณที่มีฝนฟ้าคะนองทะเลมีคลื่นสูงประมาณ 2 เมตร อุณหภูมิตั้งแต่ 23-35 องศาเซลเซียส
ใต้ (ฝั่งตะวันออก)	มีฝนฟ้าคะนอง ร้อยละ 60 ของพื้นที่ และมี	มีฝนฟ้าคะนองร้อยละ 40-60 ของ

	ฝนตกหนักบางแห่ง ส่วนมากบริเวณจังหวัดเพชรบุรี ประจวบคีรีขันธ์ ชุมพร สุราษฎร์ธานี และนครศรีธรรมราช อุณหภูมิตั้งแต่ 25-34 องศาเซลเซียส ทะเลมีคลื่นสูง 1-2 เมตร ห่างฝั่งคลื่นสูงประมาณ 2 เมตร	พื้นที่ ตลอดช่วง โดยในช่วงวันที่ 5 - 9 มิ.ย. มีฝนตกหนักบางแห่งส่วนมากทางตอนบนของภาค ทะเลมีคลื่นสูง 1-2 เมตร ห่างฝั่งคลื่นสูงประมาณ 2 เมตร อุณหภูมิตั้งแต่ 23-35 องศาเซลเซียส
ใต้ (ฝั่งตะวันตก)	มีฝนฟ้าคะนอง ร้อยละ 70 ของพื้นที่ และมีฝนตกหนักบางแห่ง ส่วนมากบริเวณจังหวัดระนอง พังงา ภูเก็ต และกระบี่ อุณหภูมิตั้งแต่ 22-33 องศาเซลเซียส ทะเลมีคลื่นสูง 2-3 เมตร บริเวณที่มีฝนฟ้าคะนองคลื่นสูงมากกว่า 3 เมตร	วันที่ 5 - 8 มิ.ย. มีฝนฟ้าคะนองร้อยละ 70-80 ของพื้นที่ และมีฝนตกหนักถึงหนักมากบางแห่ง ทะเลมีคลื่นสูง 2-3 เมตร บริเวณที่มีฝนฟ้าคะนองคลื่นสูงมากกว่า 3 เมตร วันที่ 9 - 11 มิ.ย. มีฝนฟ้าคะนองร้อยละ 30-40 ของพื้นที่ ทะเลมีคลื่นสูง 1 - 2 เมตร บริเวณที่มีฝนฟ้าคะนองคลื่นสูงประมาณ 2 เมตร อุณหภูมิตั้งแต่ 22-33 องศาเซลเซียส
กรุงเทพมหานคร	ก็มีฝนฟ้าคะนอง ร้อยละ 60 ของพื้นที่ อุณหภูมิตั้งแต่ 25-33 องศาเซลเซียส	ก็มีฝนฟ้าคะนอง ร้อยละ 60 ของพื้นที่ อุณหภูมิตั้งแต่ 25-33 องศาเซลเซียส



สถานการณ์ความเค็มของน้ำในแม่น้ำเจ้าพระยา วันที่ 6 มิถุนายน 2560

สถานี	ค่าความเค็ม (g/l)	เทียบกับมาตรฐาน	เทียบกับเมื่อวาน	แนวโน้ม
วัดโพธิ์แดงเหนือ	0.10	อยู่ในมาตรฐานเพื่อการผลิตประปา	ต่ำกว่าเมื่อวาน	ทรงตัว
วัดไผ่ล้อม	0.11	อยู่ในมาตรฐานเพื่อการผลิตประปา	เท่ากับเมื่อวาน	ทรงตัว
สถานีสูบน้ำสำแล	0.12	อยู่ในมาตรฐานเพื่อการผลิตประปา	เท่ากับเมื่อวาน	ทรงตัว
คลองลัดโพธิ์	0.17	อยู่ในมาตรฐานเพื่อการผลิตประปา	ต่ำกว่าเมื่อวาน	ทรงตัว
รังสิตไซฟอน	-	-	-	-
เขื่อนแม่กลอง	0.09	อยู่ในมาตรฐานเพื่อการผลิตประปา	ต่ำกว่าเมื่อวาน	ทรงตัว
ท่าม่วง	0.10	อยู่ในมาตรฐานเพื่อการผลิตประปา	สูงกว่าเมื่อวาน	ทรงตัว
คลองประปา กม.54	0.09	อยู่ในมาตรฐานเพื่อการผลิตประปา	เท่ากับเมื่อวาน	ทรงตัว
บางเลน กม.35	-	-	-	-
คลองประปา กม.14	0.09	อยู่ในมาตรฐานเพื่อการผลิตประปา	เท่ากับเมื่อวาน	ทรงตัว

ตารางแสดงระดับน้ำทะเลหนุน ปี 2560 กับ ปี 2559 (ข้อมูลวันที่ 6 มิ.ย. 2560)

ตารางแสดงระดับน้ำทะเลหนุน ปี 2560 กับ ปี 2559 (ข้อมูลวันที่ 6 มิ.ย. 2560)										
ที่	ชื่อสถานี	สถานที่ตั้ง	น้ำขึ้นเต็มที่				น้ำลงเต็มที่			
			ปี 2560		ปี 2559		ปี 2560		ปี 2559	
			เวลา (น.)	ระดับน้ำ (ม.)	เวลา (น.)	ระดับน้ำ (ม.)	เวลา (น.)	ระดับน้ำ (ม.)	เวลา (น.)	ระดับน้ำ (ม.)
1	กองบัญชาการกองทัพเรือ	กรุงเทพฯ	18.37	0.47	05.37	2.75	11.58	0.68	14.55	0.90
2	ป้อมพระจุลจอมเกล้า	สมุทรปราการ	01.50	0.60	04.19	2.46	09.56	1.17	12.51	0.03

ตารางเปรียบเทียบสถานการณ์น้ำในแม่น้ำสายหลัก ปี 2560 กับ ปี 2559

(ข้อมูลวันที่ 6 มิ.ย. 2560)

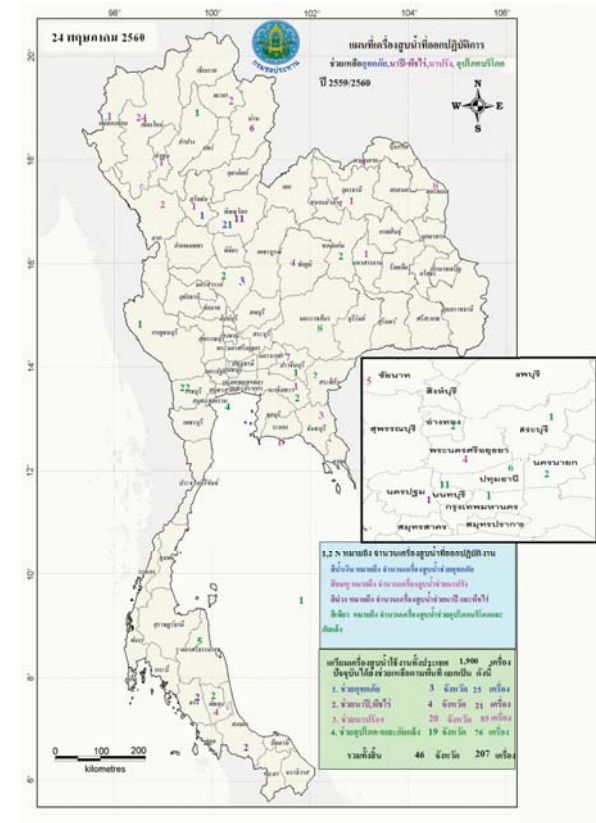
สถานี	ที่ตั้ง	ลุ่มน้ำ	ระดับตลิ่ง (ม.)	ระดับน้ำที่วัดได้ (ม.)		ระดับปี 2560 ต่างจากปี 2559 (ม.)
				ปี 2559	ปี 2560	
Y.3A	สุโขทัย-สวรรคโลก	ยม	10.5	-0.82	0.54	ต่ำกว่า 0.28
W.4A	ตาก - สามเงา	วัง	6.1	0.00	2.93	na
P.7A	กำแพงเพชร - เมือง	ปิง	5.87	0.25	0.65	สูงกว่า 0.4
Y.16	พิษณุโลก - บางระกำ	ยม	7	0.02	6.30	สูงกว่า 6.28
Y.5	พิจิตร - โพทะเล	ยม	8.25	-0.90	2.15	สูงกว่า 2.06
N.2B	อุตรดิตถ์ - เมือง	น่าน	7.63	na	na	na
P.17	นครสวรรค์ - บรรพตพิสัย	ปิง	38.08	34.44	35.37	สูงกว่า 0.93
N.67	นครสวรรค์ - ชุมแสง	น่าน	28.3	19.02	22.85	สูงกว่า 3.83
C.2	นครสวรรค์ - เมือง	เจ้าพระยา	26.2	17.50	20.59	สูงกว่า 3.09
C.30	อุทัยธานี - ชุนแก้ว	เจ้าพระยา	108.3	101.55	101.50	ต่ำกว่า 0.05
C.13	ชัยนาท - สรรพยา	เจ้าพระยา	16.34	5.71	10.42	ต่ำกว่า 4.71
S.39	ลพบุรี - ชัยบาดาล	ป่าสัก	52.59	37.55	39.24	สูงกว่า 1.69
C.29A	อยุธยา - บางไทร	เจ้าพระยา	na.	0.75	1.31	สูงกว่า 0.56
แม่น้ำปราจีนบุรี	ปราจีนบุรี - อ.กบินทร์บุรี	ปราจีนบุรี	10.2	na	3.36	na.
หนองคาย อ.เมือง (โขง)	หนองคาย อ.เมือง (โขง)	โขง	12.1	3.2	3.8	na.
นครพนม อ.เมือง (โขง)	นครพนม อ.เมือง (โขง)	โขง	12.3	3.4	3.4	na.

การปฏิบัติการและการให้ความช่วยเหลือ

ปก. ด้านพืชสำรวจความเสียหายเสร็จแล้ว เกษตรกร 6,106 ราย พื้นที่เสียหายสิ้นเชิง 100,476.50 ไร่ (ข้าว) คิดเป็นวงเงินช่วยเหลือ 111.83 ล้านบาท จ่ายเงินช่วยเหลือเกษตรกรแล้ว จัดหาเครื่องสูบน้ำ จำนวน 11 เครื่อง (ชลประทาน 3 เครื่อง และทรัพยากรน้ำภาค 6 ปราบจันบุรี 8 เครื่อง) แจกจ่ายน้ำอุปโภค-บริโภค 11 คัน 127 เที่ยว 1,068,000 ลิตร

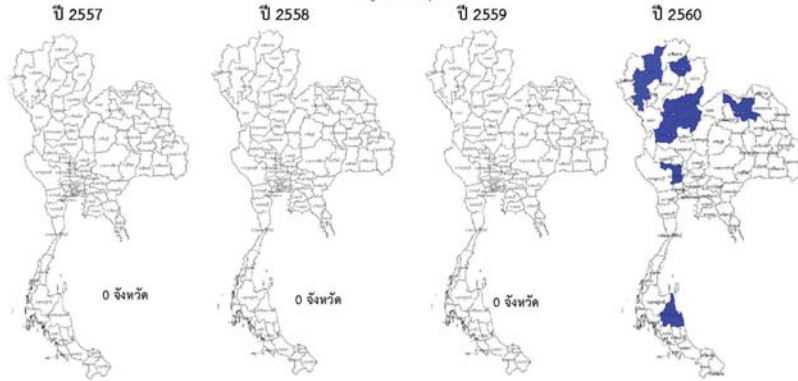
กรมทรัพยากรน้ำ

- 1.การประปาภูมิภาค อ.อรัญประเทศ จ.สระแก้ว ติดตั้งเครื่องสูบน้ำ ขนาด 12 นิ้ว จำนวน 1 เครื่อง
- 2.บ.โคกกรวด ม.7 ต.โพธิ์งาม อ.ประจันตคาม จ.ปราจีนบุรี ติดตั้งเครื่องสูบน้ำ ขนาด 10 นิ้ว จำนวน 1 เครื่อง
- 3.ม.6 (1 4 11-14) ต.หนองม่วง อ.โคกสูง จ.สระแก้ว ติดตั้งเครื่องสูบน้ำ ขนาด 30 นิ้ว จำนวน 1 เครื่อง
- 4.บ.หนองเสม็ด ม.3 ต.โคกสูง อ.โคกสูง จ.สระแก้ว ติดตั้งเครื่องสูบน้ำ ขนาด 12 นิ้ว จำนวน 1 เครื่อง
- 5.บ.หนองหญ้าแก้ว ม.9 ต.โคกสูง อ.โคกสูง จ.สระแก้ว ติดตั้งเครื่องสูบน้ำ ขนาด 12 นิ้ว จำนวน 1 เครื่อง
- 6.บ.ดอนหลุม ม.6 ต.โคกสูง อ.โคกสูง จ.สระแก้ว ติดตั้งเครื่องสูบน้ำ ขนาด 12 นิ้ว จำนวน 1 เครื่อง
- 7.บ.วัด ม.5 ต.บางยาง อ.บ้านสร้าง จ.ปราจีนบุรี ติดตั้งเครื่องสูบน้ำ ขนาด 12 นิ้ว จำนวน 1 เครื่อง
- 8.บ.กุศฝือ ม.4 ต.โนนหมากมูน อ.โคกสูง จ.สระแก้ว ติดตั้งเครื่องสูบน้ำ ขนาด 12 นิ้ว จำนวน 1 เครื่อง
- 9.บ.หนองจาม ม.3 ต.โนนหมากมูน อ.โคกสูง จ.สระแก้ว ติดตั้งเครื่องสูบน้ำ ขนาด 12 นิ้ว จำนวน 1 เครื่อง
- 10.บ.ศิลารัตนพัฒนา ม.6 ต.โนนหมากมูน อ.โคกสูง จ.สระแก้ว ติดตั้งเครื่องสูบน้ำ ขนาด 12 นิ้ว จำนวน 1 เครื่อง
- 11.บ.หนองแวง ม.1 ต.หนองแวง อ.โคกสูง จ.สระแก้ว ติดตั้งเครื่องสูบน้ำ ขนาด 12 นิ้ว จำนวน 1 เครื่อง
- 12.ม.2(คลองหาดยาง) ต.หาดยาง อ.ศรีมหาโพธิ จ.ปราจีนบุรี ติดตั้งเครื่องสูบน้ำ ขนาด 12 นิ้ว จำนวน 2 เครื่อง
- 13.ม.2(คลองสนามโพธิ์) ต.หาดยาง อ.ศรีมหาโพธิ จ.ปราจีนบุรี ติดตั้งเครื่องสูบน้ำ ขนาด 12 นิ้ว จำนวน 2 เครื่อง
- 14.พล.ร.2 รอ. ค่ายพรหมโยธี ต.บ้านพระ อ.เมือง จ.ปราจีนบุรี ติดตั้งเครื่องสูบน้ำ ขนาด 10 นิ้ว จำนวน 1 เครื่อง
- 15.บ.บางหอย ม.7 ต.บางเตย อ.บ้านสร้าง จ.ปราจีนบุรี ติดตั้งเครื่องสูบน้ำ ขนาด 12 นิ้ว จำนวน 1 เครื่อง
- 16.บ.บางนางเล็ก ม.3 ต.ทรายมูล อ.องครักษ์ จ.นครนายก ติดตั้งเครื่องสูบน้ำ ขนาด 12 นิ้ว จำนวน 1 เครื่อง



กนช
คณะกรรมการทรัพยากรน้ำแห่งชาติ
6 มิถุนายน 2560

พื้นที่ประกาศเขตให้ความช่วยเหลือผู้ประสบภัยพิบัติกรณีฉุกเฉินหามากระหว่างการกล่าวด้วยเนืบทอดองราชการตั้งช่วยเหลือผู้ประสบภัยพิบัติกรณีฉุกเฉิน ปี2556
ข้อมูลวันที่ 5 มิถุนายน

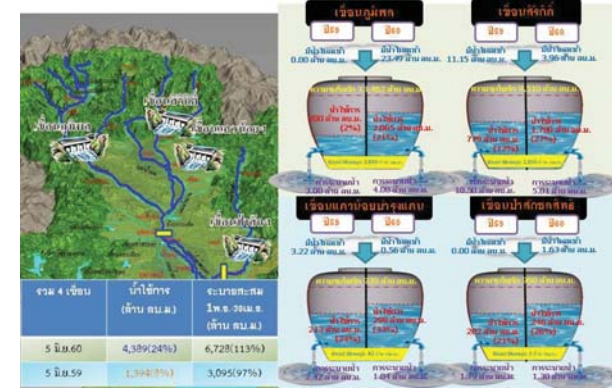


ประกาศ 9 จังหวัด
เชียงใหม่ พะเยา พินบุรีโลก ลูกรติคด์
กำแพงเพชร อุตรธานี สุโขทัย
นครศรีธรรมราช สุพรรณบุรี

ที่มาข้อมูล : กรมชลประทานและกรมอุตุนิยมวิทยา

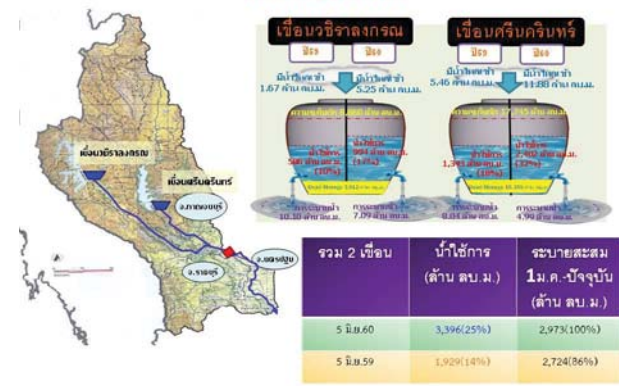
ปริมาณน้ำใช้การ 4 เขื่อนหลักในลุ่มน้ำเจ้าพระยา

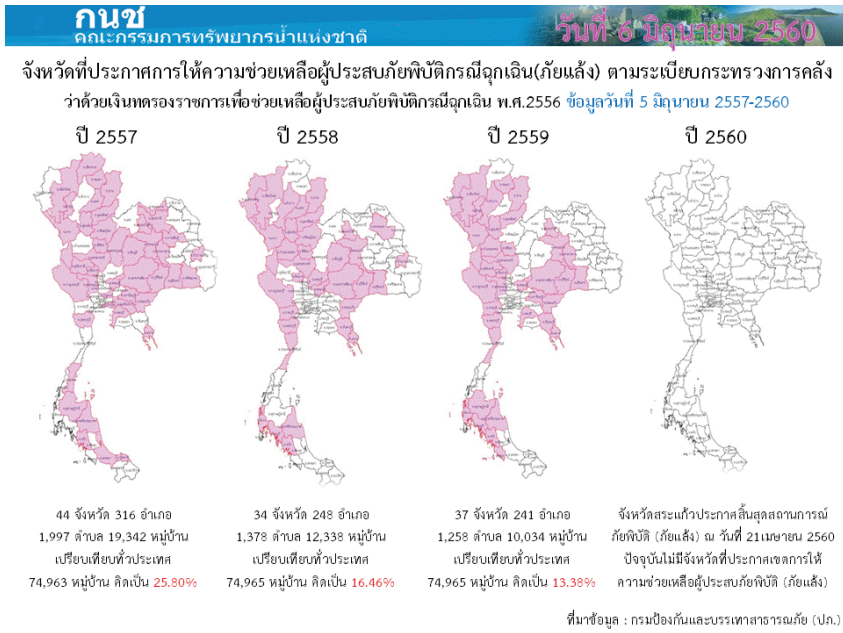
ณ วันที่ 5 มิถุนายน 2560



ปริมาณน้ำใช้การ 2 เขื่อนหลักในลุ่มน้ำแม่กลอง

ณ วันที่ 5 มิถุนายน 2560





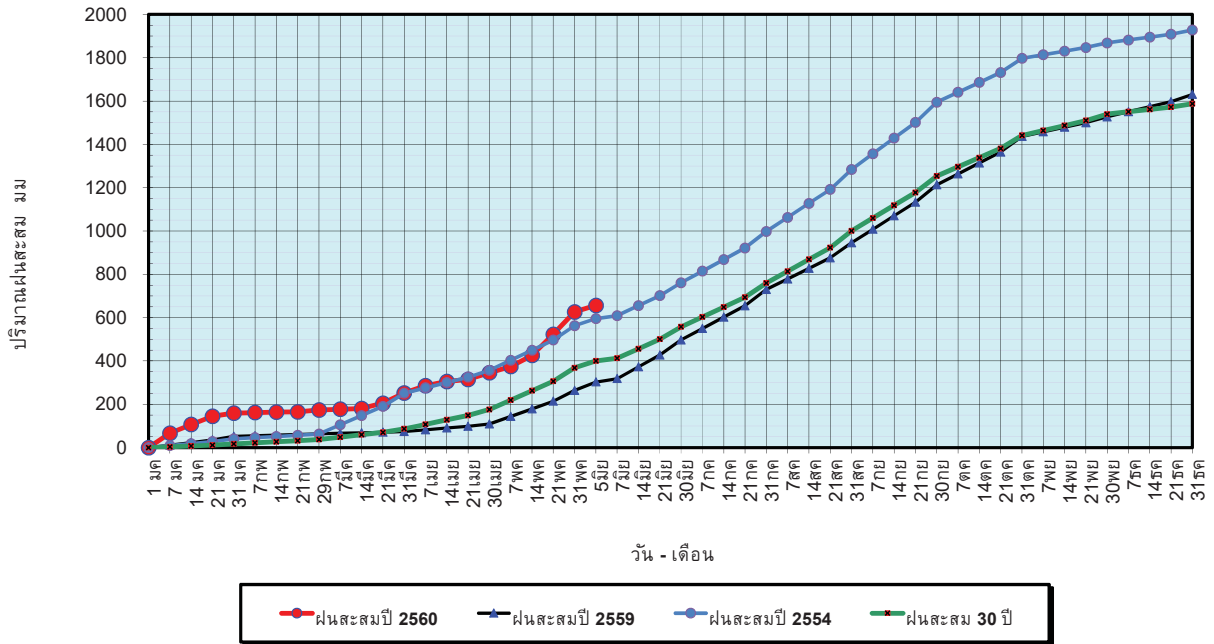
ปริมาณฝนสะสมปี

พ.ศ. ๒๕๕๙ และ ๒๕๖๐

เทียบค่าเฉลี่ย ๓๐ ปี

วันที่ 5 มิถุนายน 2560
 ฝน30ปี = 400.13 มม. (สะสมทั้งปี = 1,587.70 มม.)
 ปี59 = 303.07 มม. (สะสมทั้งปี = 1,630.64 มม.)
 ปี60 = 656.69 มม.
 เปรียบเทียบกับ ปี 59 มีค่ามากกว่า 353.61 มม.
 เปรียบเทียบกับฝนเฉลี่ย 30 ปี มีค่ามากกว่า 256.55 มม.

ปริมาณฝนสะสมปี 2554-2559-2560 เทียบกับค่าเฉลี่ย 30 ปี

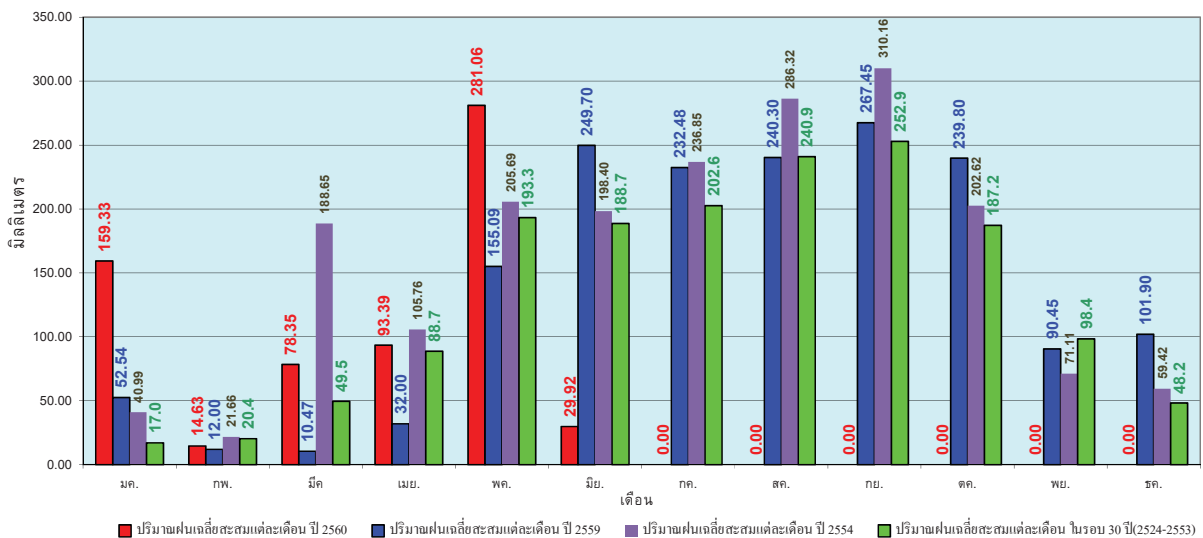


ข้อมูลจากกรมอุตุนิยมวิทยาจำนวน 122 สถานีข้อมูลปริมาณฝนสะสมถึง วันที่ 5 มิถุนายน 2560

ศูนย์เมฆขลา ศูนย์ป้องกันวิกฤตด้านน้ำ กรมทรัพยากรน้ำ

วันที่ 5 มิถุนายน 2560
 ฝน30ปี = 400.13 มม. (สะสมทั้งปี = 1,587.50 มม.)
 ปี59 = 303.07 มม. (สะสมทั้งปี = 1,630.64 มม.)
 ปี60 = 656.69 มม.
 เปรียบเทียบกับ ปี 59 มีค่ามากกว่า 353.61 มม.
 เปรียบเทียบกับฝนเฉลี่ย 30 ปี มีค่ามากกว่า 256.55 มม.

ปริมาณฝนเฉลี่ยรายเดือนของประเทศ

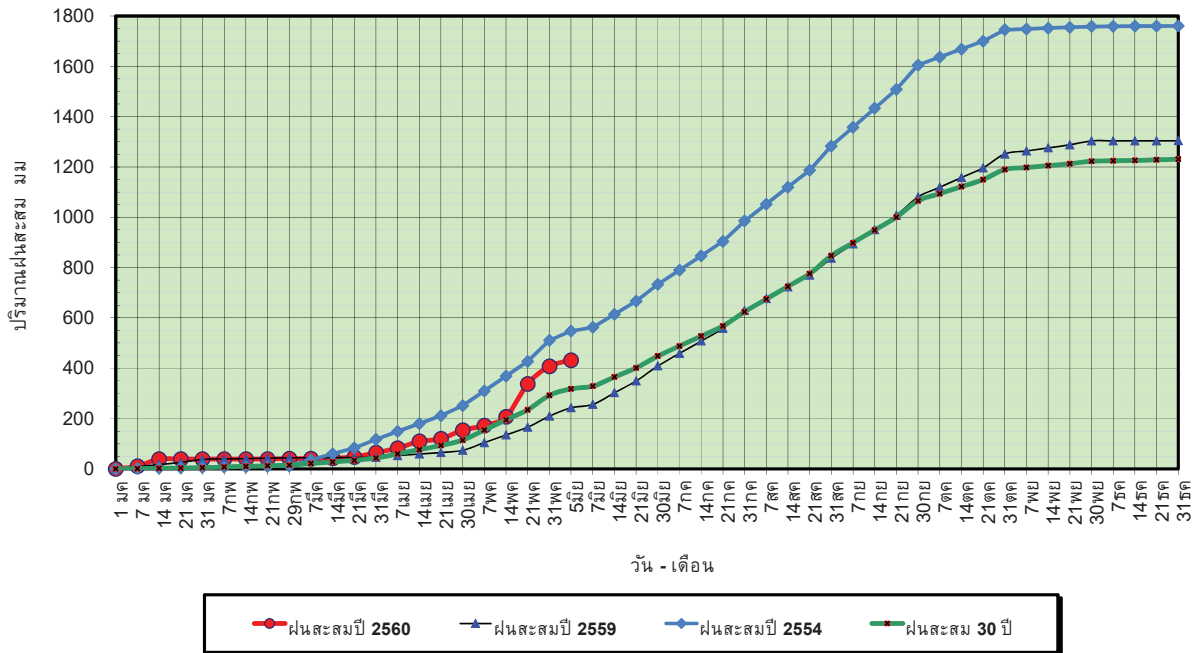


ข้อมูลจากกรมอุตุนิยมวิทยาจำนวน 122 สถานีข้อมูลปริมาณฝนสะสมถึง วันที่ 5 มิถุนายน 2560

ศูนย์เมฆขลา ศูนย์ป้องกันวิกฤตด้านน้ำ กรมทรัพยากรน้ำ

วันที่ 5 มิถุนายน 2560
 ฝน30ปี = 318.23 มม. (สะสมทั้งปี = 1,230.90 มม.)
 ปี59 = 242.74 มม. (สะสมทั้งปี = 1,303.93 มม.)
 ปี60 = 431.65 มม.
 เปรียบเทียบกับ ปี 59 มีค่ามากกว่า 188.91 มม.
 เปรียบเทียบกับฝนเฉลี่ย 30 ปี มีค่ามากกว่า 113.41 มม.

ปริมาณฝนสะสมภาคเหนือ



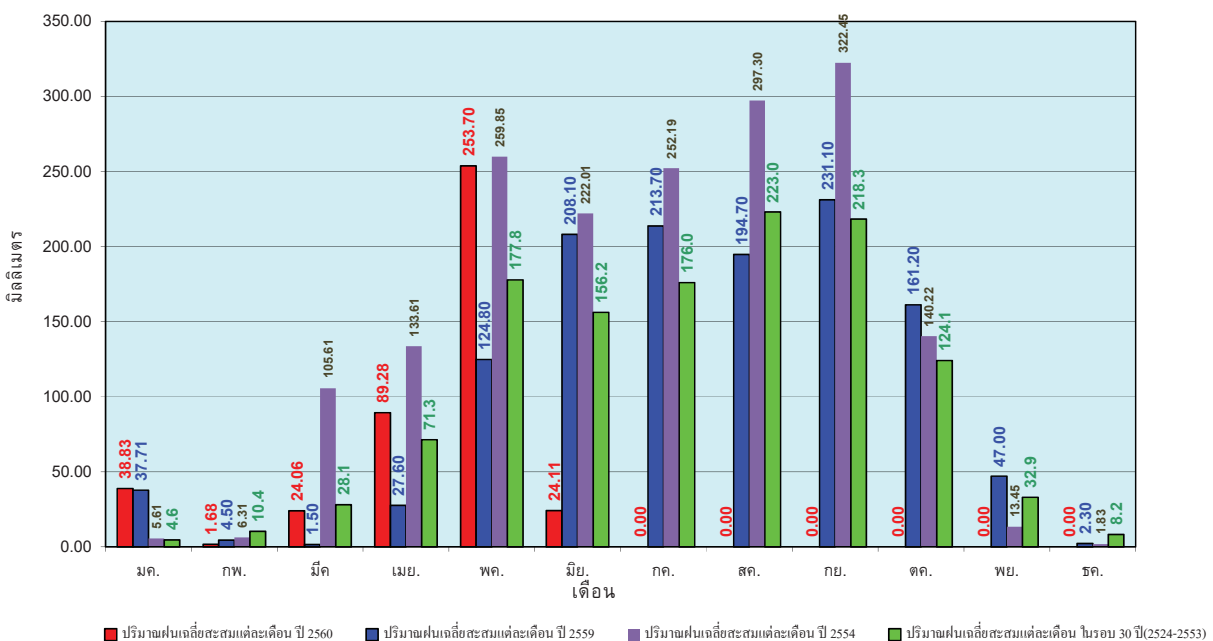
ข้อมูลจากกรมอุตุนิยมวิทยาจำนวน 32 สถานีข้อมูลปริมาณฝนสะสมถึง วันที่ 5 มิถุนายน 2560



ศูนย์ป้องกันภัยพิบัติฯ กรมทรัพยากรน้ำ

วันที่ 5 มิถุนายน 2560
 ฝน30ปี = 318.23 มม. (สะสมทั้งปี = 1,230.90 มม.)
 ปี59 = 242.74 มม. (สะสมทั้งปี = 1,303.93 มม.)
 ปี60 = 431.65 มม.
 เปรียบเทียบกับ ปี 59 มีค่ามากกว่า 188.91 มม.
 เปรียบเทียบกับฝนเฉลี่ย 30 ปี มีค่ามากกว่า 113.41 มม.

ปริมาณฝนเฉลี่ยสะสมรายเดือน ภาคเหนือ



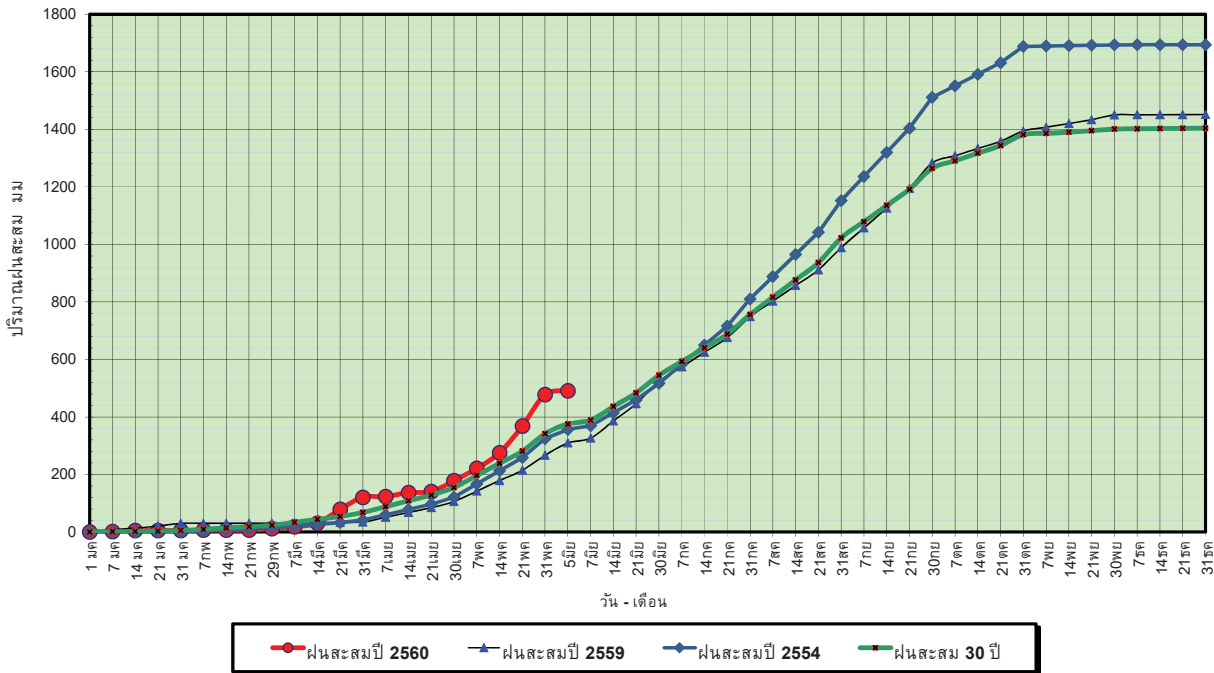
ข้อมูลจากกรมอุตุนิยมวิทยาจำนวน 32 สถานีข้อมูลปริมาณฝนสะสมถึง วันที่ 5 มิถุนายน 2560



ศูนย์ป้องกันภัยพิบัติฯ กรมทรัพยากรน้ำ

วันที่ 5 มิถุนายน 2560
 ฝน30ปี = 375.30 มม. (สะสมทั้งปี = 1,404.50 มม.)
 ปี59 = 309.24 มม. (สะสมทั้งปี = 1,451.61 มม.)
 ปี60 = 490.68 มม.
 เปรียบเทียบกับ ปี 59 มีค่ามากกว่า 181.43 มม.
 เปรียบเทียบกับฝนเฉลี่ย 30 ปี มีค่ามากกว่า 115.38 มม.

ปริมาณฝนสะสมภาคตะวันออกเฉียงเหนือ

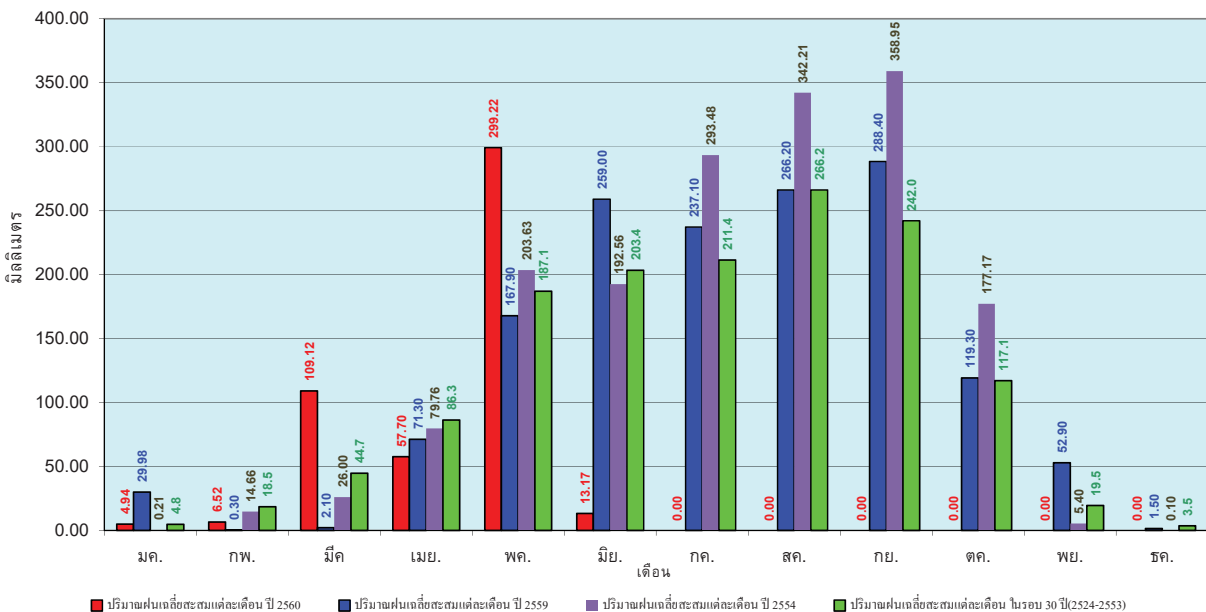


ข้อมูลจากกรมอุตุนิยมวิทยาจำนวน 28
 สถานีข้อมูลปริมาณฝนสะสมถึง วันที่
 5 มิถุนายน 2560

ศูนย์เมฆขลา ศูนย์ป้องกันวิกฤตน้ำ กรมทรัพยากรน้ำ

วันที่ 5 มิถุนายน 2560
 ฝน30ปี = 375.30 มม. (สะสมทั้งปี = 1,404.50 มม.)
 ปี59 = 309.24 มม. (สะสมทั้งปี = 1,451.61 มม.)
 ปี60 = 490.68 มม.
 เปรียบเทียบกับ ปี 59 มีค่ามากกว่า 181.43 มม.
 เปรียบเทียบกับฝนเฉลี่ย 30 ปี มีค่ามากกว่า 115.38 มม.

ปริมาณฝนเฉลี่ยสะสมรายเดือน ภาคตะวันออกเฉียงเหนือ

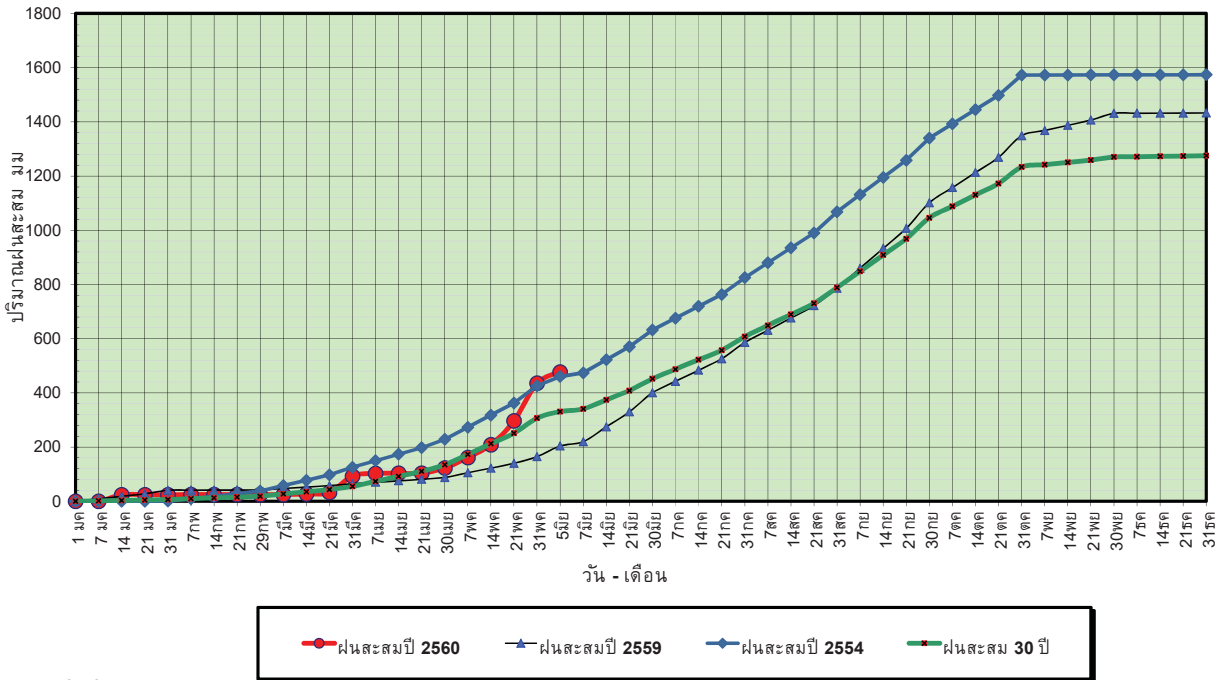


ข้อมูลจากกรมอุตุนิยมวิทยาจำนวน 28
 สถานีข้อมูลปริมาณฝนสะสมถึง วันที่
 5 มิถุนายน 2560

ศูนย์เมฆขลา ศูนย์ป้องกันวิกฤตน้ำ กรมทรัพยากรน้ำ

วันที่ 5 มิถุนายน 2560
 ฝน30ปี = 330.90 มม. (สะสมทั้งปี = 1,275.20 มม.)
 ปี59 = 204.12 มม. (สะสมทั้งปี = 1,432.69 มม.)
 ปี60 = 476.57 มม.
 เปรียบเทียบกับ ปี 59 มีค่ามากกว่า 272.45 มม.
 เปรียบเทียบกับฝนเฉลี่ย 30 ปี มีค่ามากกว่า 145.67 มม.

ปริมาณฝนสะสมภาคกลาง



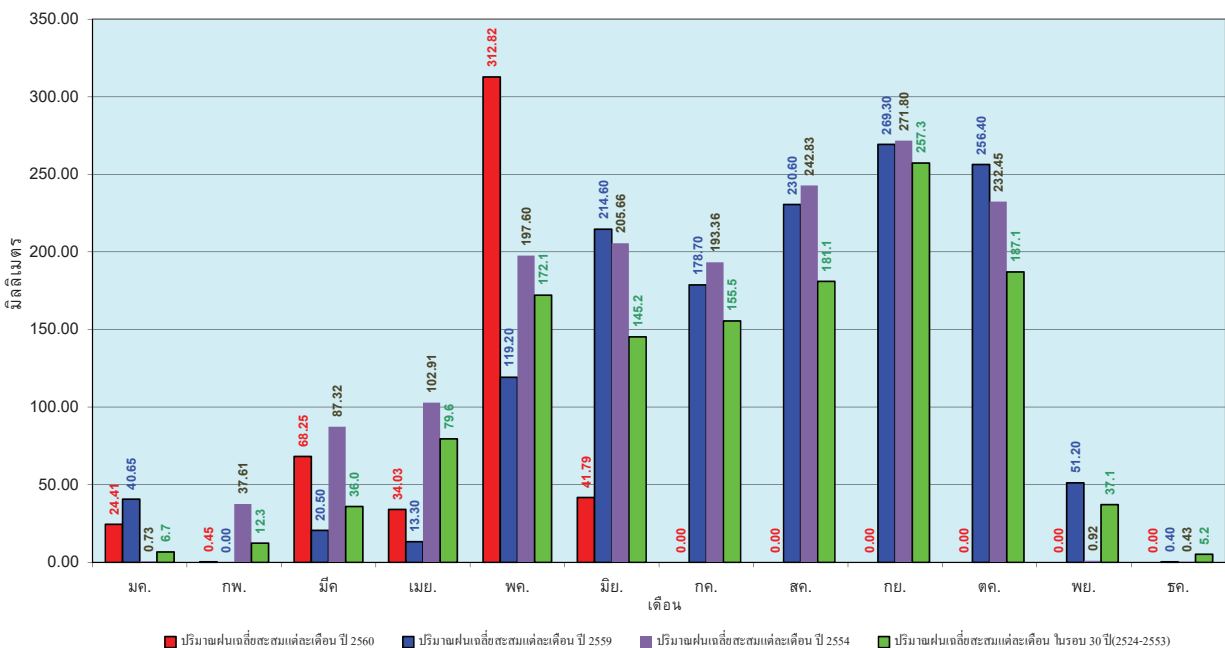
ข้อมูลจากกรมอุตุนิยมวิทยาจำนวน 13
 สถานีข้อมูลปริมาณฝนสะสมถึง วันที่
 5 มิถุนายน 2560



ศูนย์ป้องกันภัยพิบัติฯ กรมทรัพยากรน้ำ

วันที่ 5 มิถุนายน 2560
 ฝน30ปี = 330.90 มม. (สะสมทั้งปี = 1,275.20 มม.)
 ปี59 = 204.12 มม. (สะสมทั้งปี = 1,432.69 มม.)
 ปี60 = 476.57 มม.
 เปรียบเทียบกับ ปี 59 มีค่ามากกว่า 272.45 มม.
 เปรียบเทียบกับฝนเฉลี่ย 30 ปี มีค่ามากกว่า 145.67 มม.

ปริมาณฝนเฉลี่ยสะสมรายเดือน ภาคกลาง



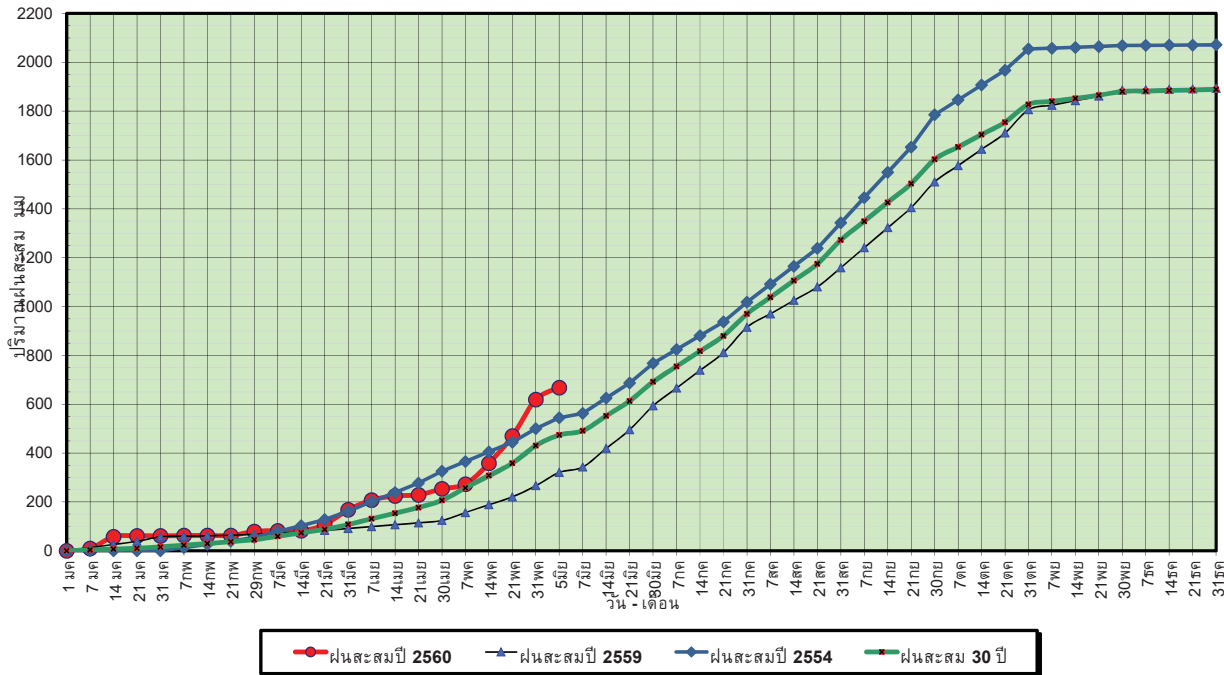
ข้อมูลจากกรมอุตุนิยมวิทยาจำนวน 13
 สถานีข้อมูลปริมาณฝนสะสมถึง วันที่
 5 มิถุนายน 2560



ศูนย์ป้องกันภัยพิบัติฯ กรมทรัพยากรน้ำ

วันที่ 5 มิถุนายน 2560
 ฝน30ปี = 474.25 มม. (สะสมทั้งปี = 1,888.80 มม.)
 ปี59 = 321.11 มม. (สะสมทั้งปี = 1,746.74 มม.)
 ปี60 = 667.89 มม.
 เปรียบเทียบกับ ปี 59 มีค่ามากกว่า 346.78 มม.
 เปรียบเทียบกับฝนเฉลี่ย 30 ปี มีค่ามากกว่า 193.64 มม.

ปริมาณฝนสะสมภาคตะวันออกเฉียงเหนือ

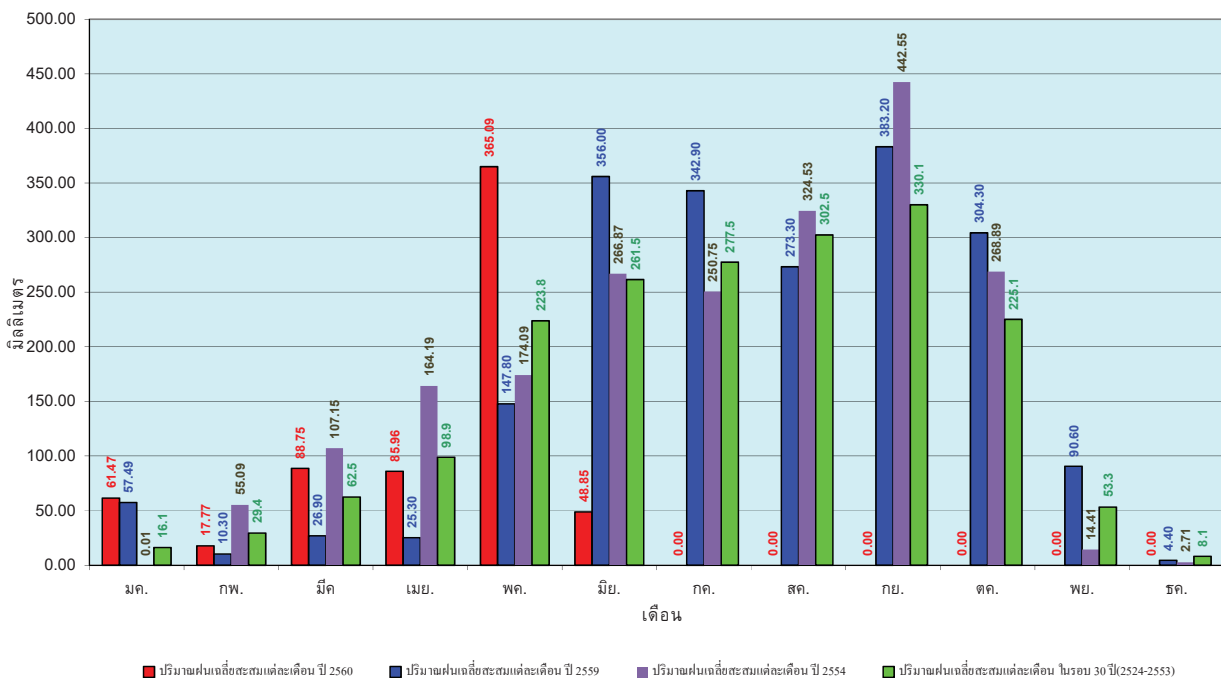


ข้อมูลจากกรมอุตุนิยมวิทยาจำนวน 15
 สถานีข้อมูลปริมาณฝนสะสมถึง วันที่
 5 มิถุนายน 2560

ศูนย์เมฆขลา ศูนย์ป้องกันวิกฤตน้ำ กรมทรัพยากรน้ำ

วันที่ 5 มิถุนายน 2560
 ฝน30ปี = 474.25 มม. (สะสมทั้งปี = 1,888.80 มม.)
 ปี59 = 321.11 มม. (สะสมทั้งปี = 1,746.74 มม.)
 ปี60 = 667.89 มม.
 เปรียบเทียบกับ ปี 59 มีค่ามากกว่า 346.78 มม.
 เปรียบเทียบกับฝนเฉลี่ย 30 ปี มีค่ามากกว่า 193.64 มม.

ปริมาณฝนเฉลี่ยสะสมรายเดือน ภาคตะวันออกเฉียงเหนือ

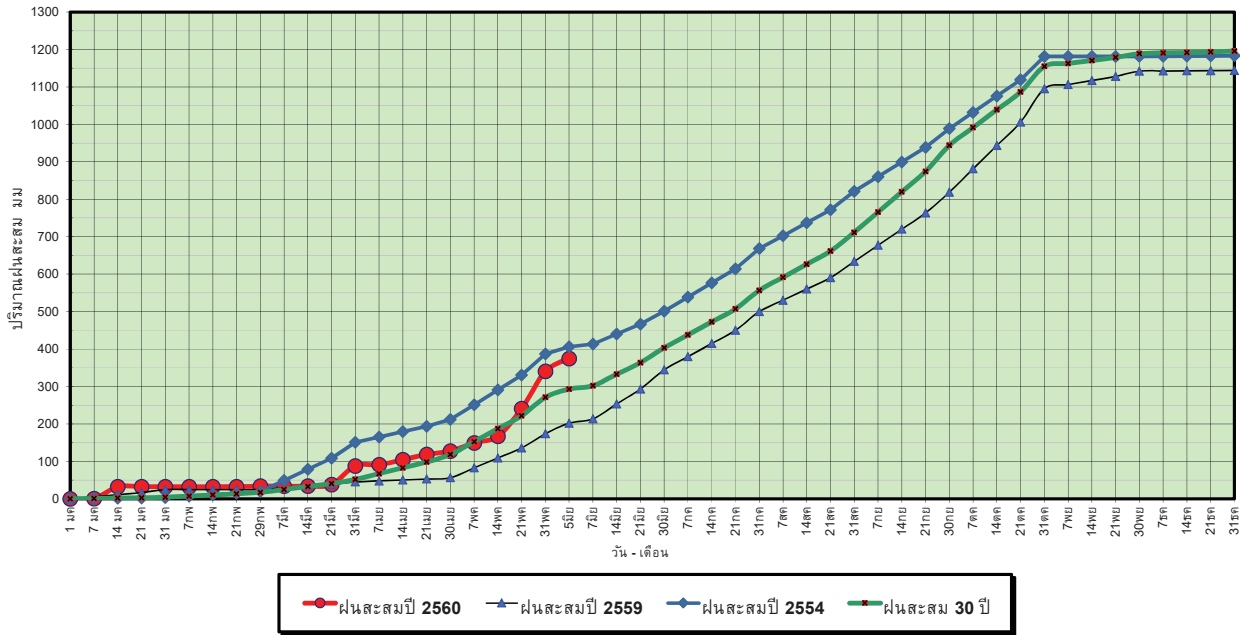


ข้อมูลจากกรมอุตุนิยมวิทยาจำนวน 15
 สถานีข้อมูลปริมาณฝนสะสมถึง วันที่
 5 มิถุนายน 2560

ศูนย์เมฆขลา ศูนย์ป้องกันวิกฤตน้ำ กรมทรัพยากรน้ำ

วันที่ 5 มิถุนายน 2560
 ฝน30ปี = 293.08 มม. (สะสมทั้งปี = 1,195.72 มม.)
 ปี59 = 202.13 มม. (สะสมทั้งปี = 1,064.92 มม.)
 ปี60 = 374.48 มม.
 เปรียบเทียบกับ ปี 59 มีค่ามากกว่า 172.35 มม.
 เปรียบเทียบกับฝนเฉลี่ย 30 ปี มีค่ามากกว่า 81.40 มม.

ปริมาณฝนสะสมภาคตะวันตก



ข้อมูลจากกรมอุตุนิยมวิทยาจำนวน 5
 สถานีข้อมูลปริมาณฝนสะสมถึง วันที่
 5 มิถุนายน 2560



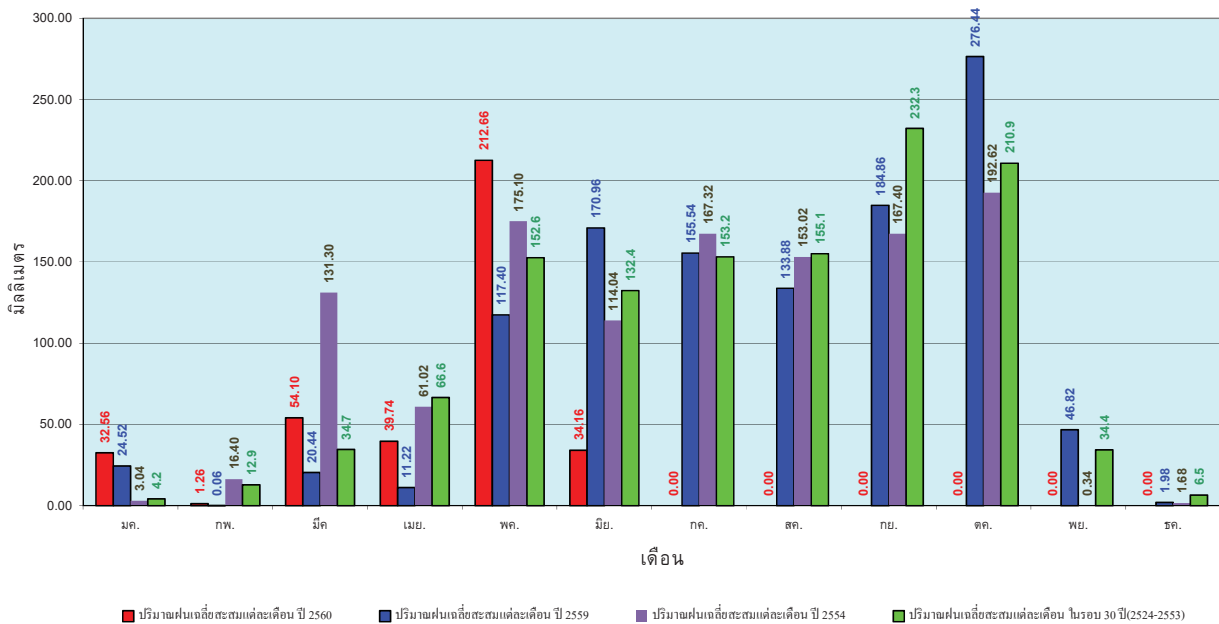
ศูนย์เมฆขลา



ศูนย์ป้องกันวิกฤตน้ำ กรมทรัพยากรน้ำ

วันที่ 5 มิถุนายน 2560
 ฝน30ปี = 293.08 มม. (สะสมทั้งปี = 1,195.72 มม.)
 ปี59 = 202.13 มม. (สะสมทั้งปี = 1,064.92 มม.)
 ปี60 = 374.48 มม.
 เปรียบเทียบกับ ปี 59 มีค่ามากกว่า 172.35 มม.
 เปรียบเทียบกับฝนเฉลี่ย 30 ปี มีค่ามากกว่า 81.40 มม.

ปริมาณฝนเฉลี่ยสะสมรายเดือน ภาคตะวันตก



ข้อมูลจากกรมอุตุนิยมวิทยาจำนวน 5
 สถานีข้อมูลปริมาณฝนสะสมถึง วันที่
 5 มิถุนายน 2560



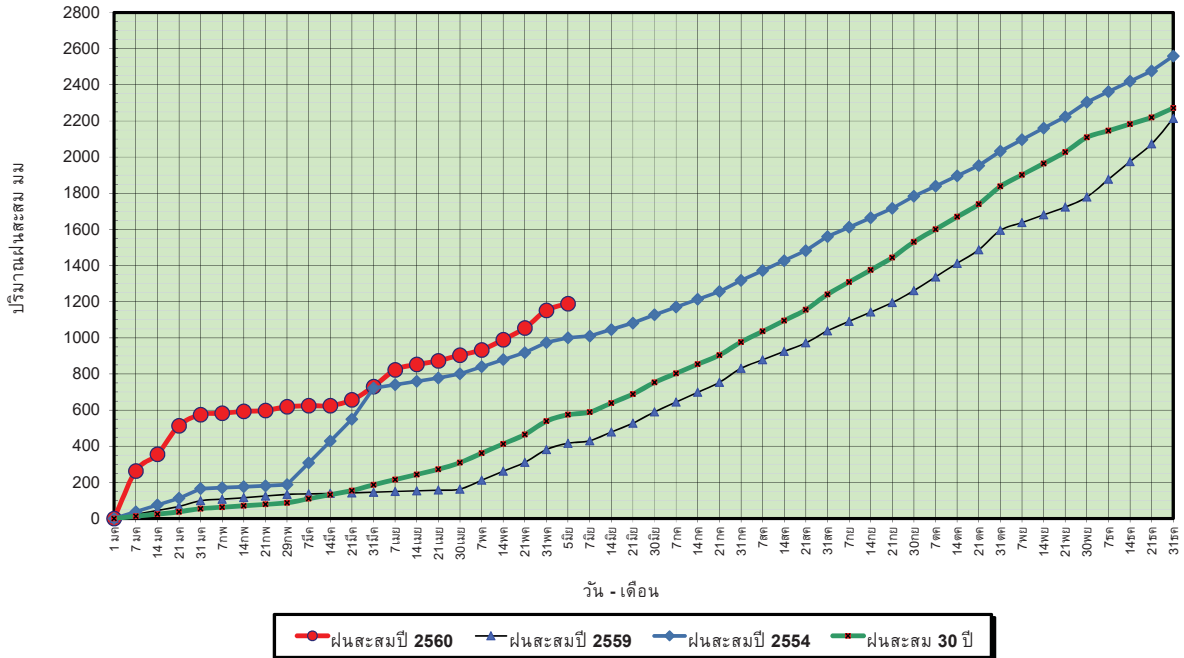
ศูนย์เมฆขลา



ศูนย์ป้องกันวิกฤตน้ำ กรมทรัพยากรน้ำ

วันที่ 5 มิถุนายน 2560
 ฝน30ปี = 574.18 มม. (สะสมทั้งปี = 2,271.55 มม.)
 ปี59 = 416.12 มม. (สะสมทั้งปี = 2,058.2 มม.)
 ปี60 = 1,188.90 มม.
 เปรียบเทียบกับ ปี 59 มีค่ามากกว่า 772.78 มม.
 เปรียบเทียบกับฝนเฉลี่ย 30 ปี มีค่ามากกว่า 614.72 มม.

ปริมาณฝนสะสมภาคใต้



ข้อมูลจากกรมอุตุนิยมวิทยาจำนวน 29
 สถานีข้อมูลปริมาณฝนสะสมถึง วันที่
 5 มิถุนายน 2560



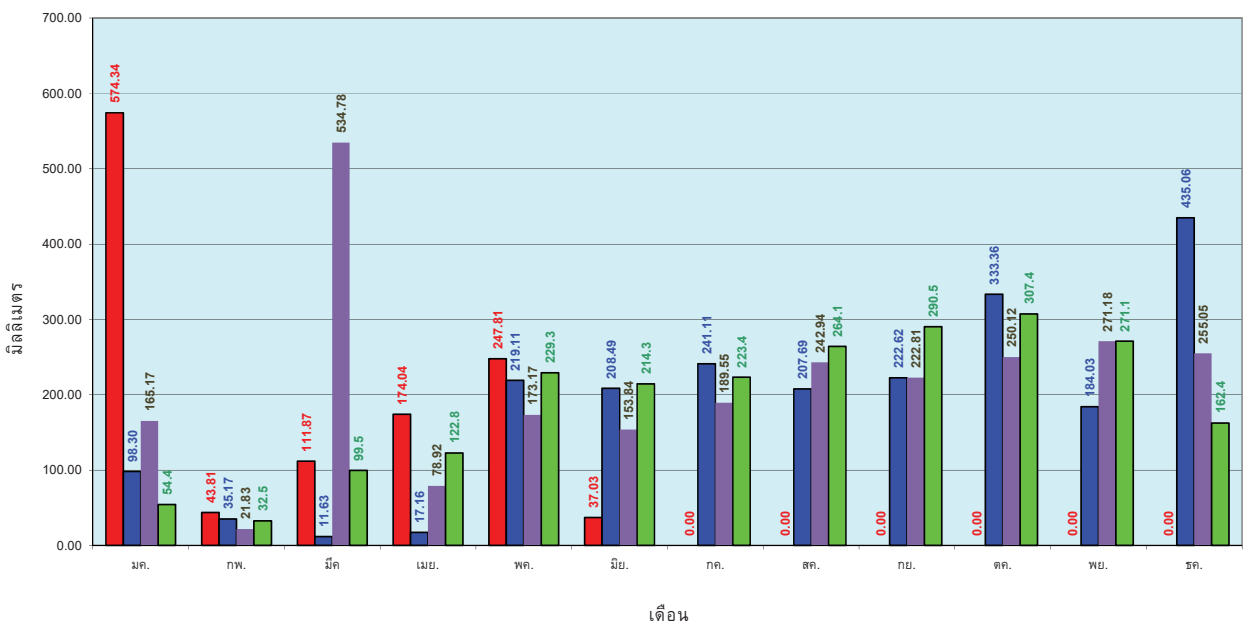
ศูนย์เมฆขลา



ศูนย์ป้องกันวิกฤตน้ำ กรมทรัพยากรน้ำ

วันที่ 5 มิถุนายน 2560
 ฝน30ปี = 574.18 มม. (สะสมทั้งปี = 2,271.55 มม.)
 ปี59 = 416.12 มม. (สะสมทั้งปี = 2,058.2 มม.)
 ปี60 = 1,188.90 มม.
 เปรียบเทียบกับ ปี 59 มีค่ามากกว่า 772.78 มม.
 เปรียบเทียบกับฝนเฉลี่ย 30 ปี มีค่ามากกว่า 614.72 มม.

ปริมาณฝนเฉลี่ยสะสมรายเดือน ภาคใต้



ข้อมูลจากกรมอุตุนิยมวิทยาจำนวน 29
 สถานีข้อมูลปริมาณฝนสะสมถึง วันที่
 5 มิถุนายน 2560



ศูนย์เมฆขลา



ศูนย์ป้องกันวิกฤตน้ำ กรมทรัพยากรน้ำ

สถานการณ์น้ำในอ่างเก็บน้ำ ขนาดใหญ่ และขนาดกลาง

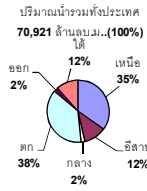
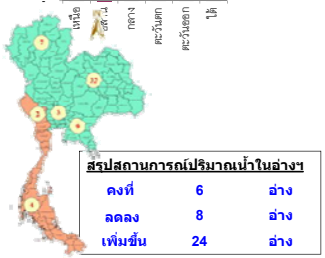
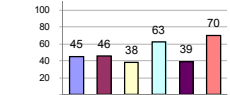
รายงานสรุปสภาพน้ำในอ่างเก็บน้ำขนาดใหญ่และขนาดกลาง

รายงานสถานการณ์ ณ วันที่ 6 มิถุนายน 2560

ปริมาณน้ำในอ่างที่ใช้การได้ในสปีดน้ำที่ + มากกว่า / - น้อยกว่า สปีดกำหนด 123.47 ล้าน ลบ.ม.

สรุปสถานการณ์ปริมาณน้ำในอ่างเก็บน้ำที่ใช้ในกิจกรรมทั่วประเทศ น้อยกว่าปริมาณน้ำไหลเข้าอ่าง เมื่อเทียบกับสปีดกำหนดที่ผ่านมาก สถานการณ์อยู่ระหว่างเก็บกักน้ำ

% ปริมาณน้ำรวมแต่ละภาคปัจจุบัน



เปรียบเทียบปริมาณน้ำรวม
ทั่วประเทศปัจจุบัน
กับปี 60 และ ปี 59

วันที่ 6 มิถุนายน 2560 เท่ากับ
38,564 ล้าน ลบ.ม. หรือ เท่ากับ
54%
วันที่ 6 มิถุนายน 2559 เท่ากับ
31,225 ล้าน ลบ.ม. หรือ เท่ากับ
44%

ภาค	สถานการณ์ปริมาณน้ำในอ่าง				ปริมาณน้ำ เปลี่ยนแปลง (ล้าน ม.³)	สถานะ
	ลดลง (แห่ง)	คงที่ (แห่ง)	เพิ่มขึ้น (แห่ง)	รวม (แห่ง)		
ภาคเหนือ	2	2	3	7	108.00	ปริมาณน้ำในอ่างเก็บน้ำเพิ่มขึ้น
ภาคตะวันออกเฉียงเหนือ	2	2	8	12	16.00	ปริมาณน้ำในอ่างเก็บน้ำเพิ่มขึ้น
ภาคกลาง	-	-	3	3	28.00	ปริมาณน้ำในอ่างเก็บน้ำเพิ่มขึ้น
ภาคตะวันออก	1	-	1	2	-4.00	ปริมาณน้ำในอ่างเก็บน้ำลดลง
ภาคตะวันออก	1	1	8	10	31.47	ปริมาณน้ำในอ่างเก็บน้ำเพิ่มขึ้น
ภาคใต้	2	1	1	4	-56.00	ปริมาณน้ำในอ่างเก็บน้ำลดลง
รวมทั้งประเทศ	8	6	24	38	123.47	ปริมาณน้ำในอ่างเก็บน้ำเพิ่มขึ้น

ภาค อ่างเก็บน้ำ เชื้อน	ความจุ ที่ รอก. (ล้าน ม.³)	ปริมาณน้ำ ที่ใช้งาน ไม่ได้ (ล้าน ม.³)	ใช้การ ได้จริง (ล้าน ม.³)	ปริมาณน้ำรวม วันที่ 6 มิถุนายน 2559		ปัจจุบัน วันที่ 6 มิถุนายน 2560				สปีดกำหนด วันที่ 31 พฤษภาคม 2560				ปริมาณน้ำ + เพิ่มขึ้น - ลดลง (ล้าน ม.³)	สถานการณ์ ในอ่าง			
				%	%	ปริมาณน้ำรวม		ปริมาณน้ำใช้การได้จริง		ปริมาณน้ำรวม		ปริมาณน้ำใช้การได้จริง						
						ปริมาณน้ำรวม (ล้าน ม.³)	%	ปริมาณน้ำรวม (ล้าน ม.³)	%	ปริมาณน้ำรวม (ล้าน ม.³)	%	ปริมาณน้ำรวม (ล้าน ม.³)	%					
ภาคเหนือ (7)																		
1	ภูมิพล (2)	ดาก	13,462	3,800	9,662	4,000	30%	5,877	44%	2,077	15%	5,755	43%	1,955	15%	122.00	เพิ่มขึ้น	
2	สิริกิติ์ (2)	อุดรดิตถ์	9,510	2,850	6,660	3,629	38%	4,628	49%	1,778	19%	4,636	49%	1,786	19%	-8.00	ลดลง	
3	แม่จัน	เชียงใหม่	265	12	253	37	14%	86	32%	74	28%	85	32%	73	28%	1.00	เพิ่มขึ้น	
4	แมกวง	เชียงใหม่	263	14	249	28	11%	41	16%	27	10%	41	16%	27	10%	-	คงที่	
5	กัวลม	ลำปาง	106	3	103	24	23%	63	59%	60	57%	74	70%	71	67%	-11.00	ลดลง	
6	กักคองหมา	ลำปาง	170	6	164	23	14%	118	69%	112	66%	114	67%	108	64%	4.00	เพิ่มขึ้น	
7	คานวอย	พิษณุโลก	939	43	896	256	27%	340	36%	297	32%	340	36%	297	32%	-	คงที่	
	รวมภาคเหนือ		34,855%	24,715	6,728	17,987	7,997	32%	11,153	45%	4,425	18%	11,045	45%	4,317	17%	108.00	เพิ่มขึ้น
ภาคตะวันออกเฉียงเหนือ (12)																		
8	ห้วยหลวง	อุดรธานี	136	7	129	15	11%	58	43%	51	38%	58	43%	51	38%	-	คงที่	
9	น้ำพอง (2)	สกลนคร	520	45	475	147	28%	256	49%	211	41%	254	49%	209	40%	2.00	เพิ่มขึ้น	
10	น้ำพอง (2)	สกลนคร	165	8	157	37	22%	61	37%	53	32%	63	38%	55	33%	-2.00	ลดลง	
11	จำพูน	ชัยภูมิ	164	37	127	55	34%	96	59%	59	36%	95	58%	58	35%	1.00	เพิ่มขึ้น	
12	อุบลรัตน์ (2)	ขอนแก่น	2,431	581	1,850	511	21%	1,352	56%	771	32%	1,341	55%	760	31%	11.00	เพิ่มขึ้น	
13	ลำปาว	กาฬสินธุ์	1,980	100	1,880	336	17%	654	33%	554	28%	654	33%	554	28%	-	คงที่	
14	ลำคอง	นครราชสีมา	314	22	292	68	22%	75	24%	53	17%	72	23%	50	16%	3.00	เพิ่มขึ้น	
15	ลำพระเพลิง	นครราชสีมา	155	1	154	19	12%	84	54%	83	54%	80	52%	79	51%	4.00	เพิ่มขึ้น	
16	มูลขาม	นครราชสีมา	141	7	134	34	24%	62	44%	55	39%	60	43%	53	38%	2.00	เพิ่มขึ้น	
17	ลำแจะ	นครราชสีมา	275	7	268	50	18%	87	32%	80	29%	83	30%	76	28%	4.00	เพิ่มขึ้น	
18	ลำนางรอง	บุรีรัมย์	121	3	118	57	47%	68	56%	65	54%	66	55%	63	52%	2.00	เพิ่มขึ้น	
19	สิรินธร (2)	อุบลราชธานี	1,966	831	1,135	930	47%	980	50%	149	8%	991	50%	160	8%	-11.00	ลดลง	
	รวมภาคตะวันออกเฉียงเหนือ		11,801%	8,369	1,649	6,720	2,259	27%	3,833	46%	2,184	26%	3,818	46%	2,168	26%	16.00	เพิ่มขึ้น
ภาคกลาง (3)																		
20	ป่าสักชลสิทธิ์	ลพบุรี	960	3	957	205	21%	249	26%	246	26%	242	25%	239	25%	7.00	เพิ่มขึ้น	
21	ห้วยเสลา	อุทัยธานี	160	17	143	42	26%	107	67%	90	56%	96	60%	79	49%	11.00	เพิ่มขึ้น	
22	กระเสียว	สุพรรณบุรี	240	40	200	56	23%	165	69%	125	52%	155	65%	115	48%	10.00	เพิ่มขึ้น	
	รวมภาคกลาง		1,921%	1,360	60	1,300	303	22%	521	38%	461	34%	493	36%	433	32%	28.00	เพิ่มขึ้น
ภาคตะวันออก (2)																		
23	ศรีนครินทร์ (2)	กาญจนบุรี	17,745	10,265	7,480	11,608	65%	12,667	71%	2,402	14%	12,654	71%	2,389	13%	13.00	เพิ่มขึ้น	
24	วชิราลงกรณ (2)	กาญจนบุรี	8,860	3,012	5,848	3,598	41%	4,006	45%	994	11%	4,023	45%	1,011	11%	-17.00	ลดลง	
	รวมภาคตะวันออก		37.511%	26,605	13,277	13,328	15,206	57%	16,673	63%	3,396	13%	16,677	63%	3,400	13%	-4.00	ลดลง
ภาคใต้ (4)																		
25	ขุนด่าน	นครนายก	224	5.00	219	55	25%	52	23%	47	21%	48	21%	43	19%	4.00	เพิ่มขึ้น	
26	คลองสิริกิติ์	ฉะเชิงเทรา	420	30.00	390	62	15%	113	27%	83	20%	103	25%	73	17%	10.00	เพิ่มขึ้น	
27	บางพระ (3)	ชลบุรี	117	12.00	105	17	15%	71	61%	59	50%	71	61%	59	50%	-	คงที่	
28	หนองปลาไหล (3)	ระยอง	164	13.75	150	66	40%	135	82%	121	74%	127	78%	113	69%	8.00	เพิ่มขึ้น	
29	ประแสร์ (3)	ระยอง	295	20.00	275	134	45%	112	38%	92	31%	107	36%	87	29%	5.00	เพิ่มขึ้น	
30	มาบประชัน (3)	ระยอง	17	0.72	16	7	40%	9	56%	9	51%	9	55%	8.41	51%	0.10	เพิ่มขึ้น	
31	หนองค้อ (3)	ระยอง	21	1.00	20	2	12%	13	61%	12	57%	12	57%	11.18	52%	0.96	เพิ่มขึ้น	
32	ดอกกรวย (3)	ระยอง	79	3.00	76	13	17%	58	73%	55	69%	57	72%	53.82	68%	1.34	เพิ่มขึ้น	
33	คลองใหญ่ (3)	ระยอง	45	3.00	42	21	47%	33	72%	30	66%	35	76%	31.73	70%	-1.93	ลดลง	
34	นกกินเห็ดจินดา	ปราจีนบุรี	295	19.00	276	-	0%	58	20%	39	13%	54	18%	35.00	12%	4.00	เพิ่มขึ้น	
	รวมภาคใต้		2.371%	1,678	107	1,570	379	23%	654	39%	547	33%	623	37%	515	31%	31.47	เพิ่มขึ้น
ภาคใต้ (4)																		
35	แก่งกระจาน	เพชรบุรี	710	65	645	200	28%	298	42%	233	33%	296	42%	231	33%	2.00	เพิ่มขึ้น	
36	ปราณบุรี	ประจวบคีรีขันธ์	391	18	373	50	13%	173	44%	155	40%	173	44%	155	40%	-	คงที่	
37	รัชชประภา (2)	สุราษฎร์ธานี	5,639	1,352	4,287	4,201	74%	4,195	74%	2,843	50%	4,230	75%	2,878	51%	-35.00	ลดลง	
38	บางยาง (2)	ยะลา	1,454	276	1,178	630	43%	1,065	73%	789	54%	1,088	75%	812	56%	-23.00	ลดลง	
	รวมภาคใต้		11.551%	8,194	1,711	6,483	5,081	62%	5,731	70%	4,020	49%	5,787	71%	4,076	50%	-56.00	ลดลง
	รวมทั้งประเทศ		100%(38)	70,921	23,532	47,388	31,225	44%	38,564	54%	15,033	21%	38,442	54%	14,909	21%	123.47	เพิ่มขึ้น

ที่มาข้อมูล : ตารางสรุปสภาพน้ำในอ่างเก็บน้ำขนาดใหญ่ทั่วประเทศ และตารางสรุปสภาพน้ำในอ่างเก็บน้ำภาคตะวันออก กรมชลประทาน

หมายเหตุ :

- อ่างเก็บน้ำขนาดใหญ่ หมายถึง อ่างเก็บน้ำที่มีความจุตั้งแต่ 100 ล้าน ลบ.ม. ขึ้นไป
- เป็นอ่างเก็บน้ำอยู่ในความรับผิดชอบของการไฟฟ้าฝ่ายผลิตแห่งประเทศไทย (10) นอกนั้นอยู่ในความรับผิดชอบของกรมชลประทาน (28)
- เป็นอ่างเก็บน้ำขนาดกลางที่มีความสำคัญต่อการอุตสาหกรรมและการประมง ของลุ่มน้ำชายฝั่งทะเลตะวันออก
- ที่มา : กรมชลประทาน และการไฟฟ้าฝ่ายผลิตแห่งประเทศไทย
- จังหวัดที่มีอ่างเก็บน้ำขนาดใหญ่มีจำนวน 26 จังหวัด ไม่มี 50 จังหวัด

รท. หมายถึง ระดับเก็บกักของอ่าง



ศูนย์ข้อมูล



ศูนย์ป้องกันภัยอุทกภัย กรมทรัพยากรน้ำ

ลำดับของเขื่อนตามความจุ

1.ศรีนครินทร์ 2.ภูมิพล 3.สิริกิติ์ 4.วชิราลงกรณ 5.รัชชประภา

6.ลุมพินี 7.สิรินธร 8.บางยาง 9.ลำปาว 10.ป่าสัก

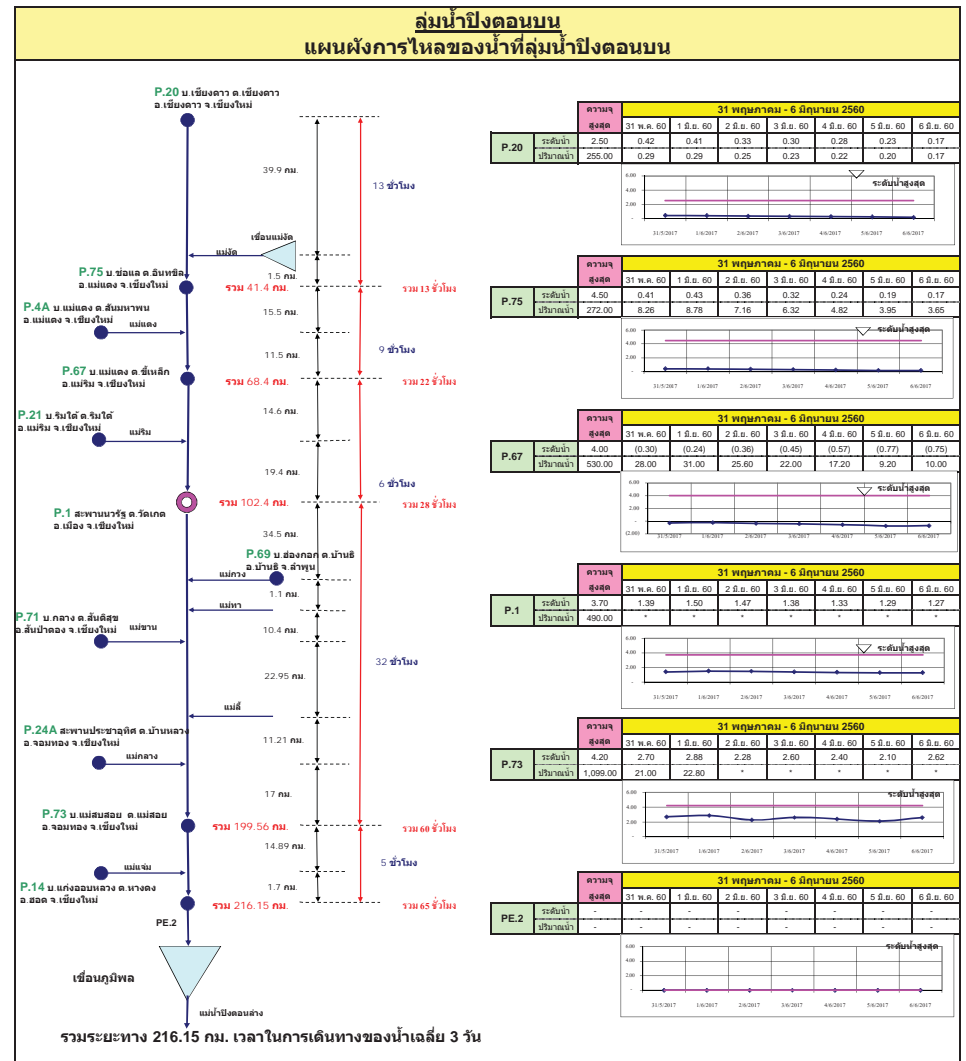
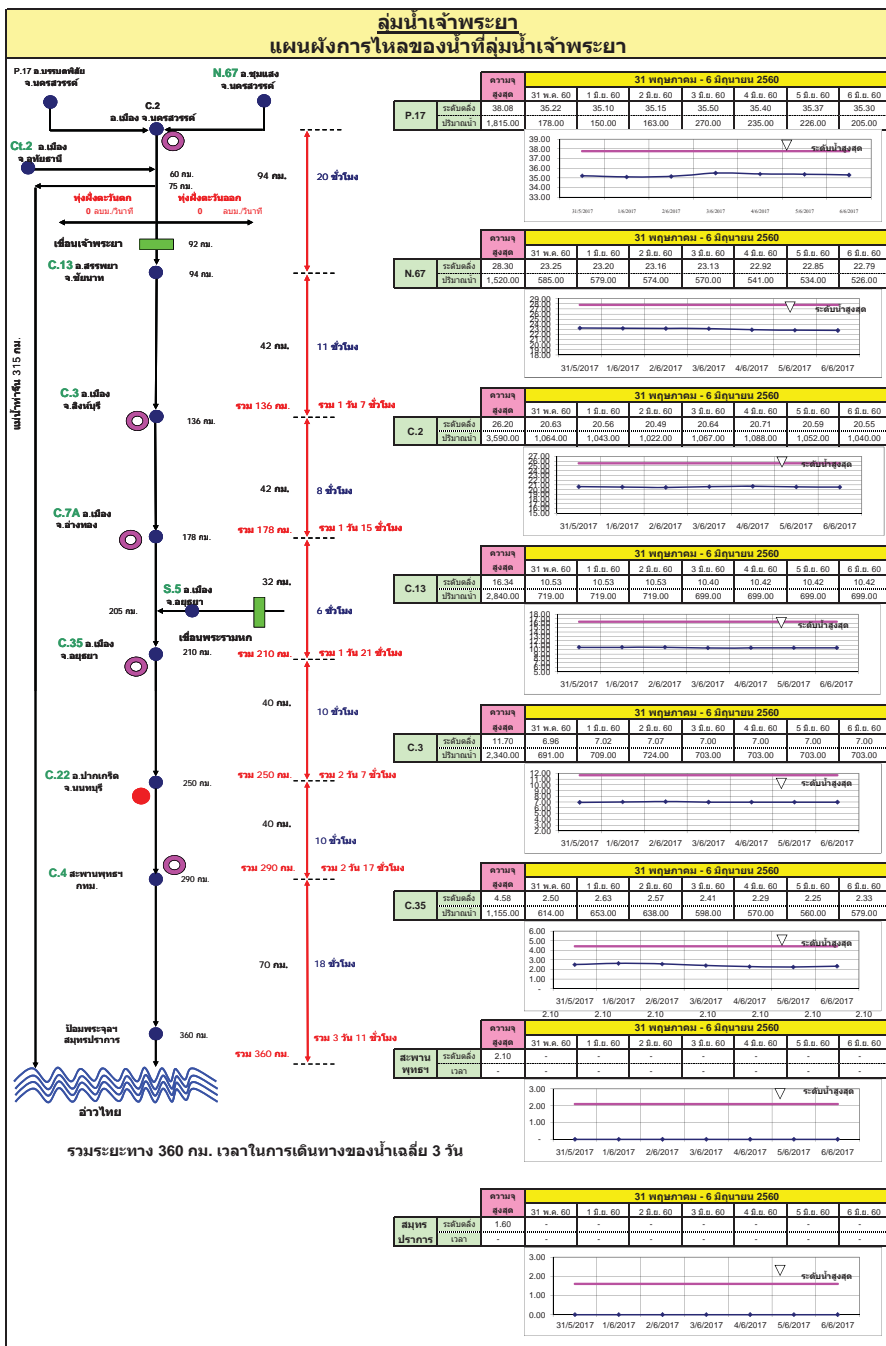
ลำดับของเขื่อนตามปริมาณน้ำใช้การได้

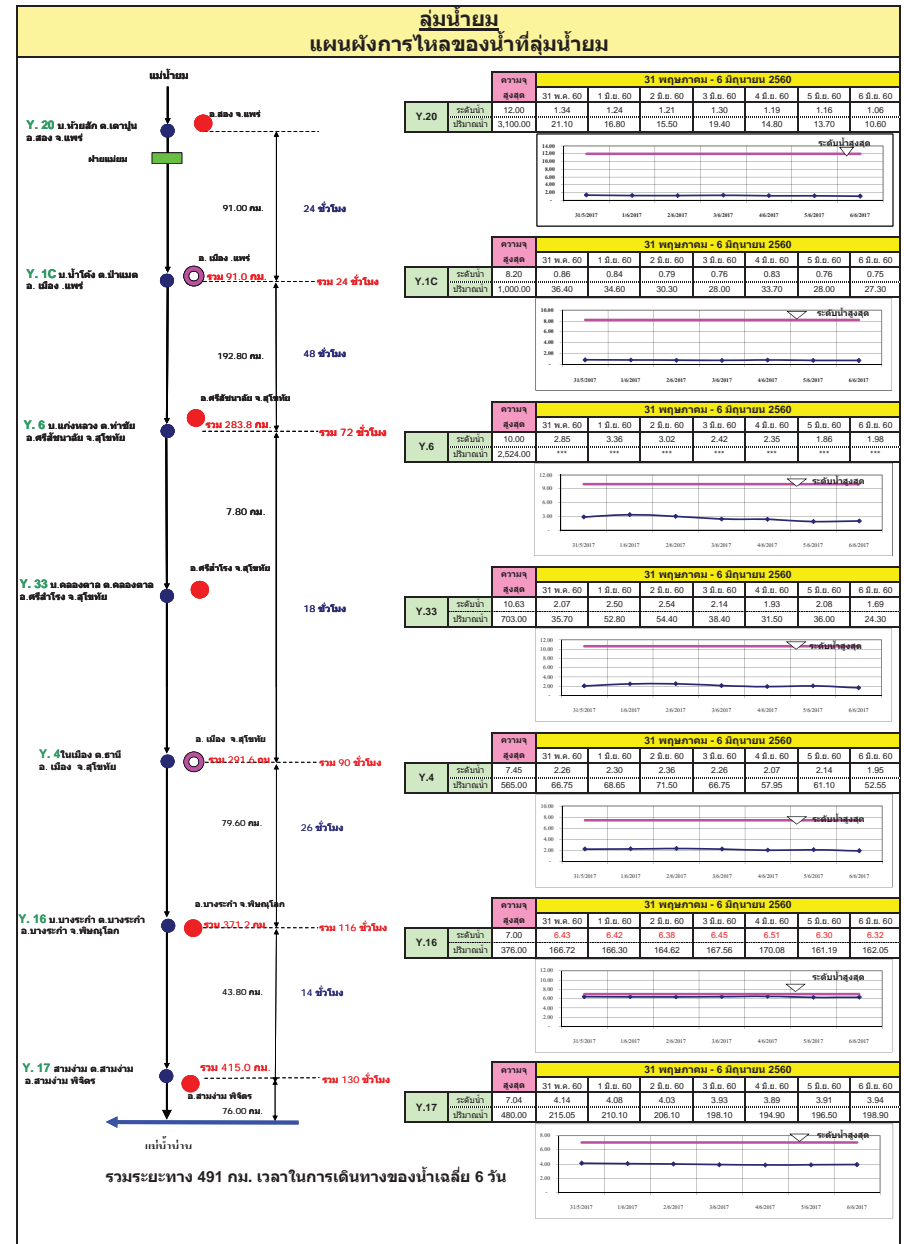
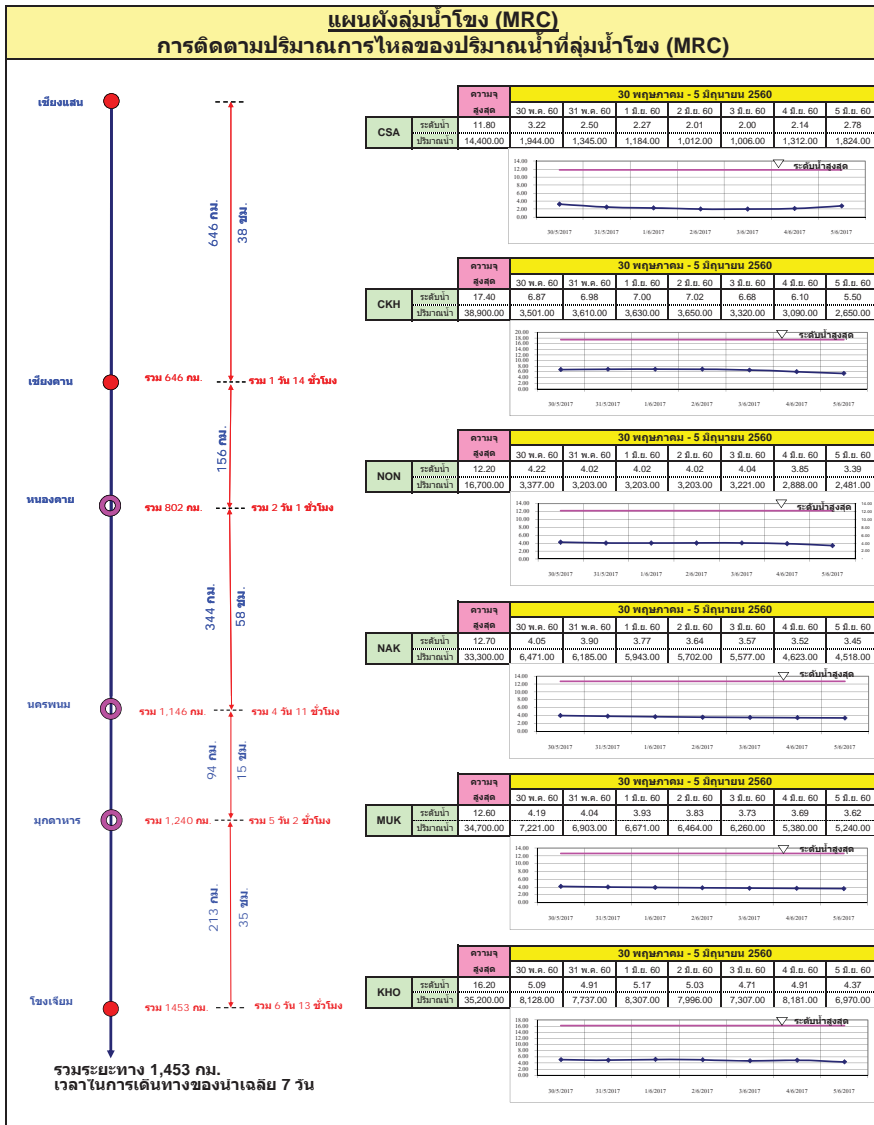
1.ภูมิพล 2.ศรีนครินทร์ 3.สิริกิติ์ 4.วชิราลงกรณ 5.รัชชประภา

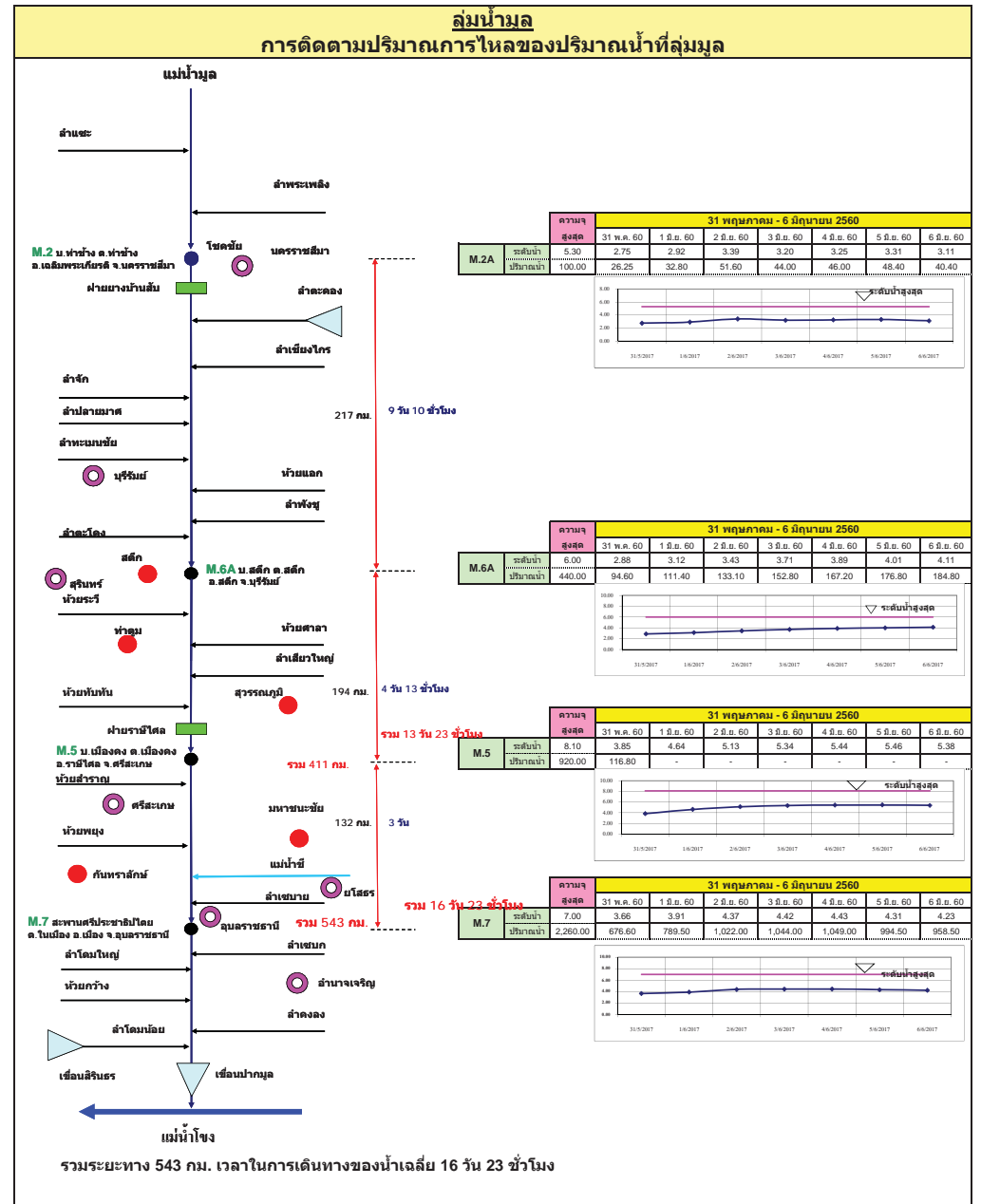
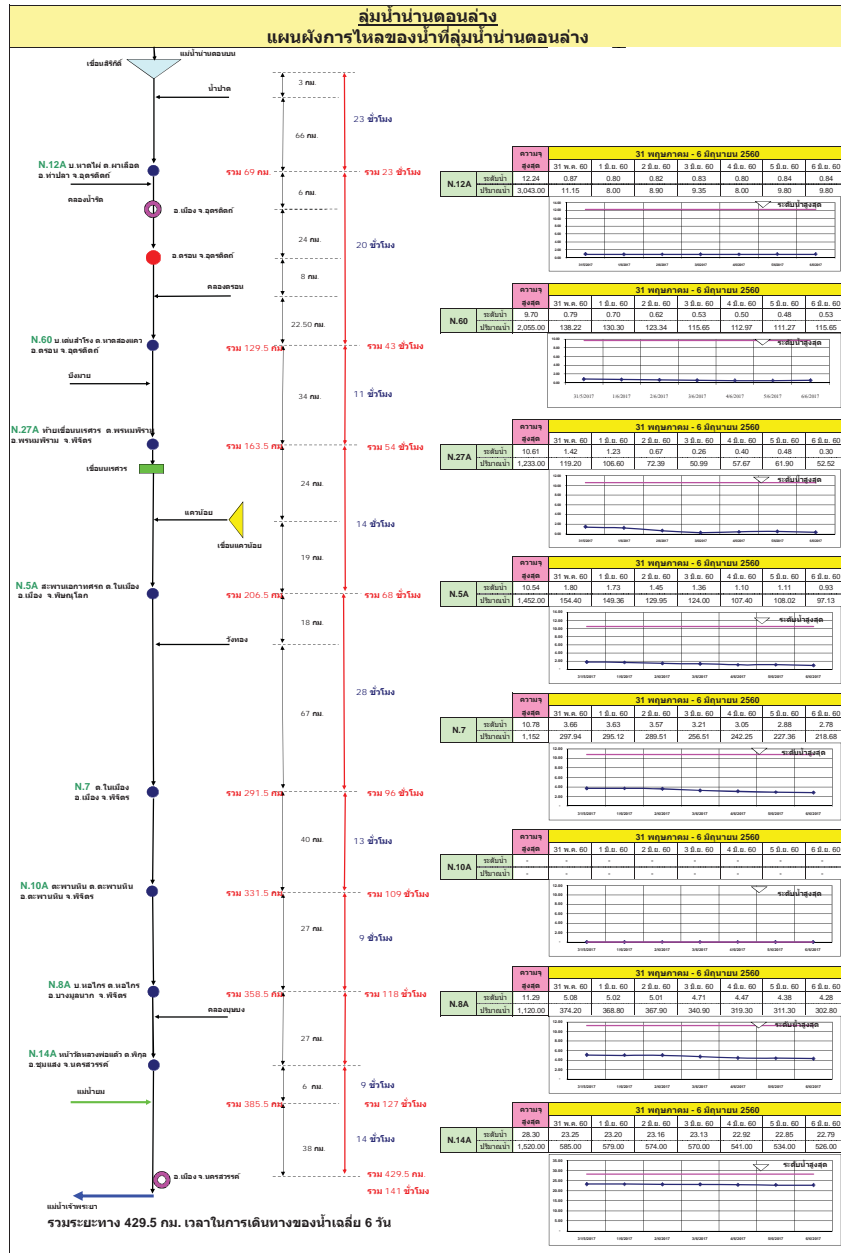
6.ลำปาว 7.ลุมพินี 8.บางยาง 9.สิรินธร 10.ป่าสัก

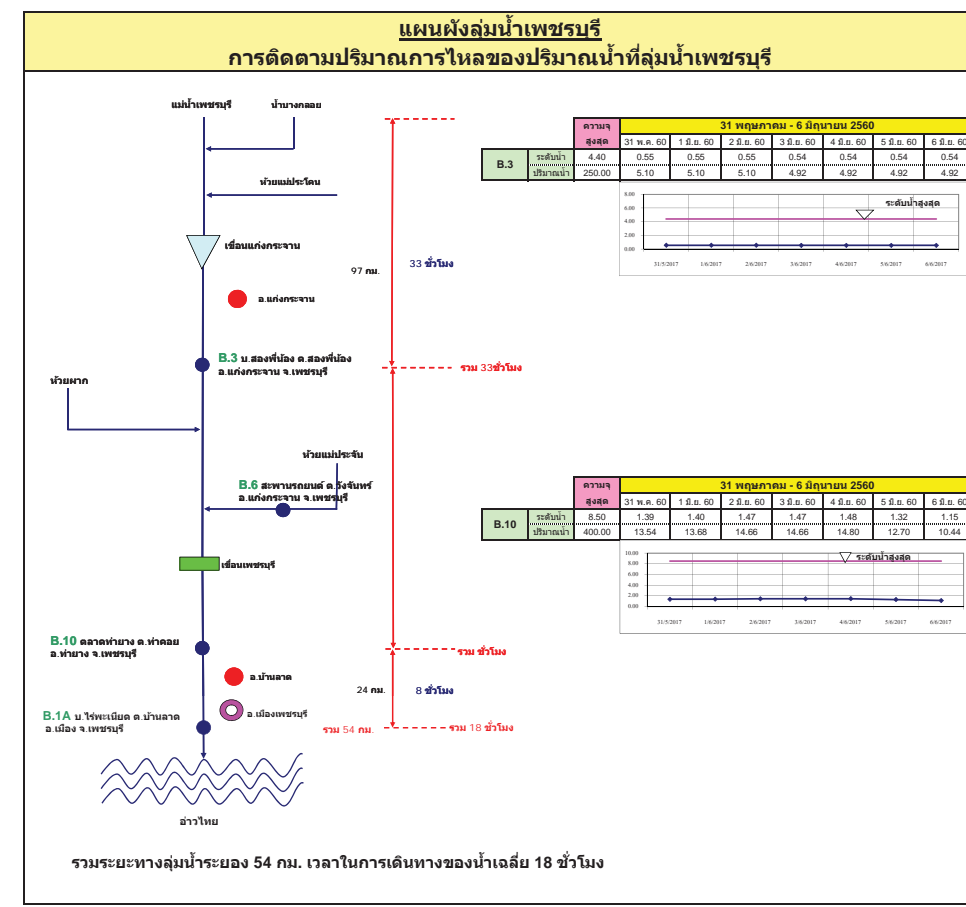
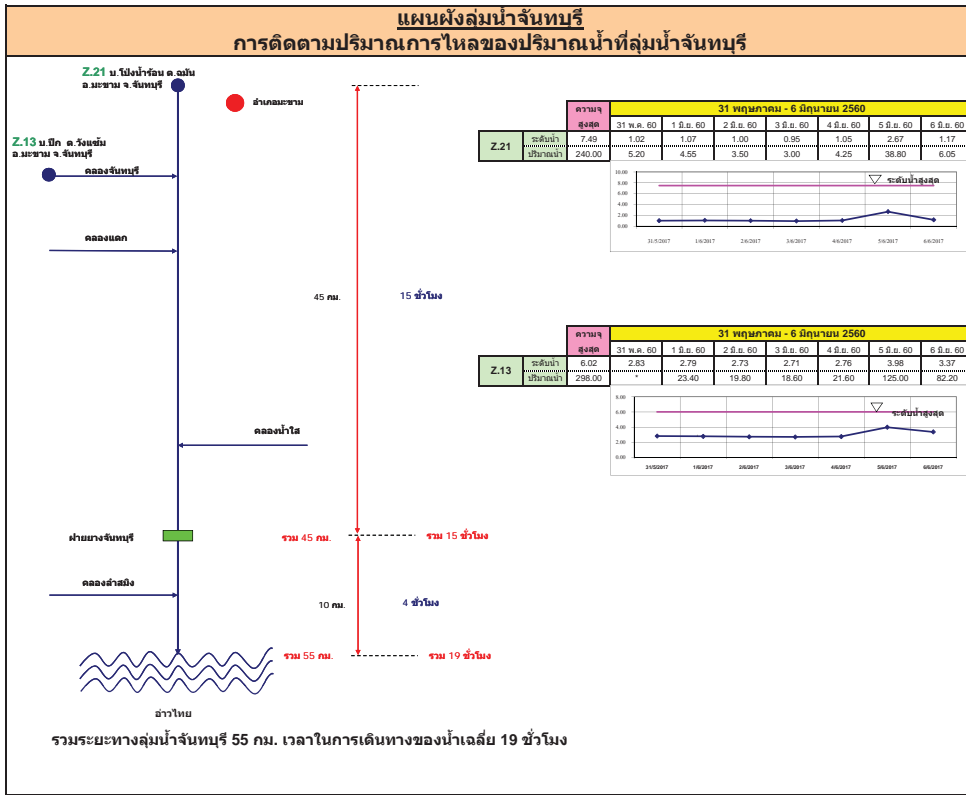
สถานการณ์น้ำในลำน้ำ

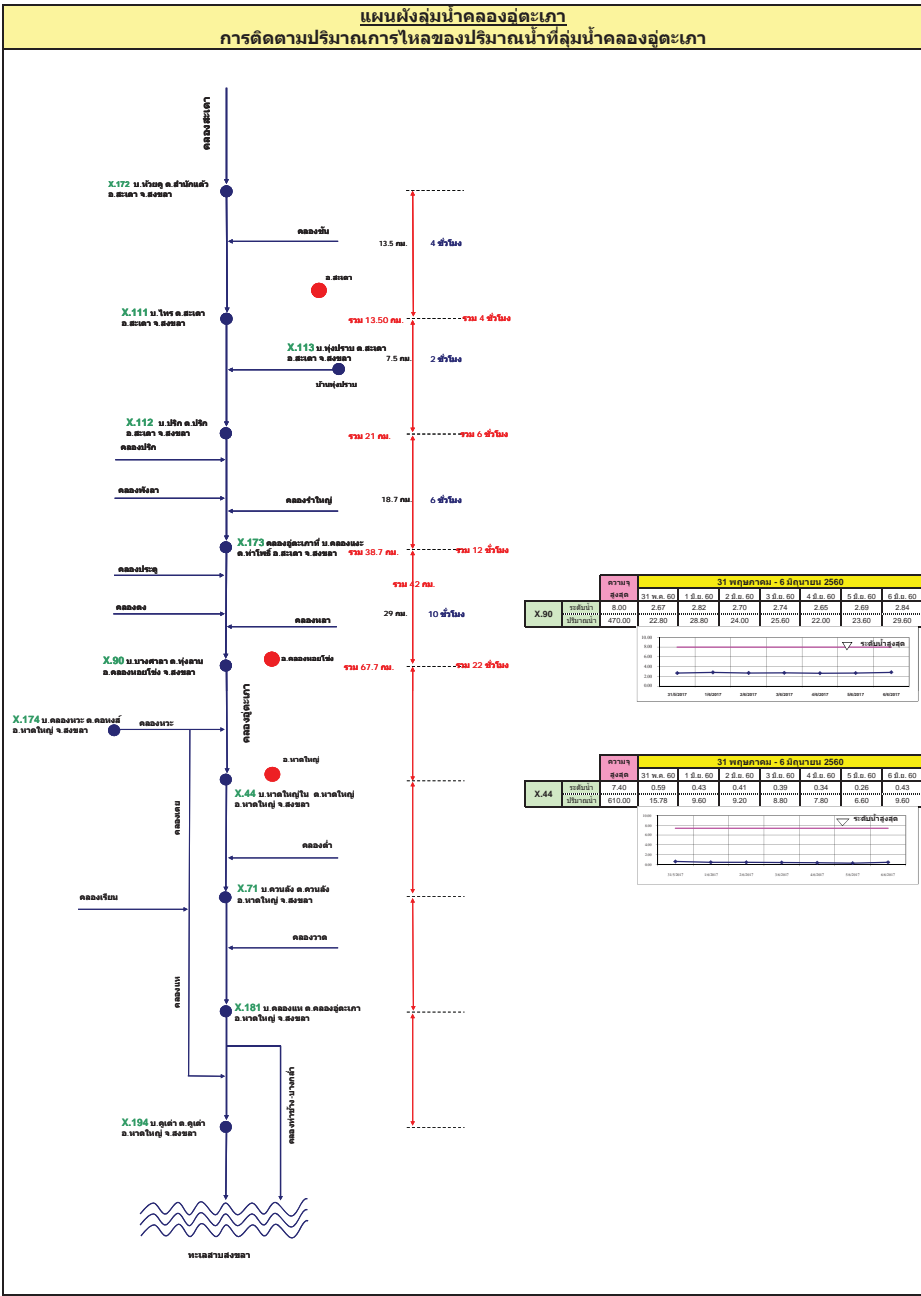
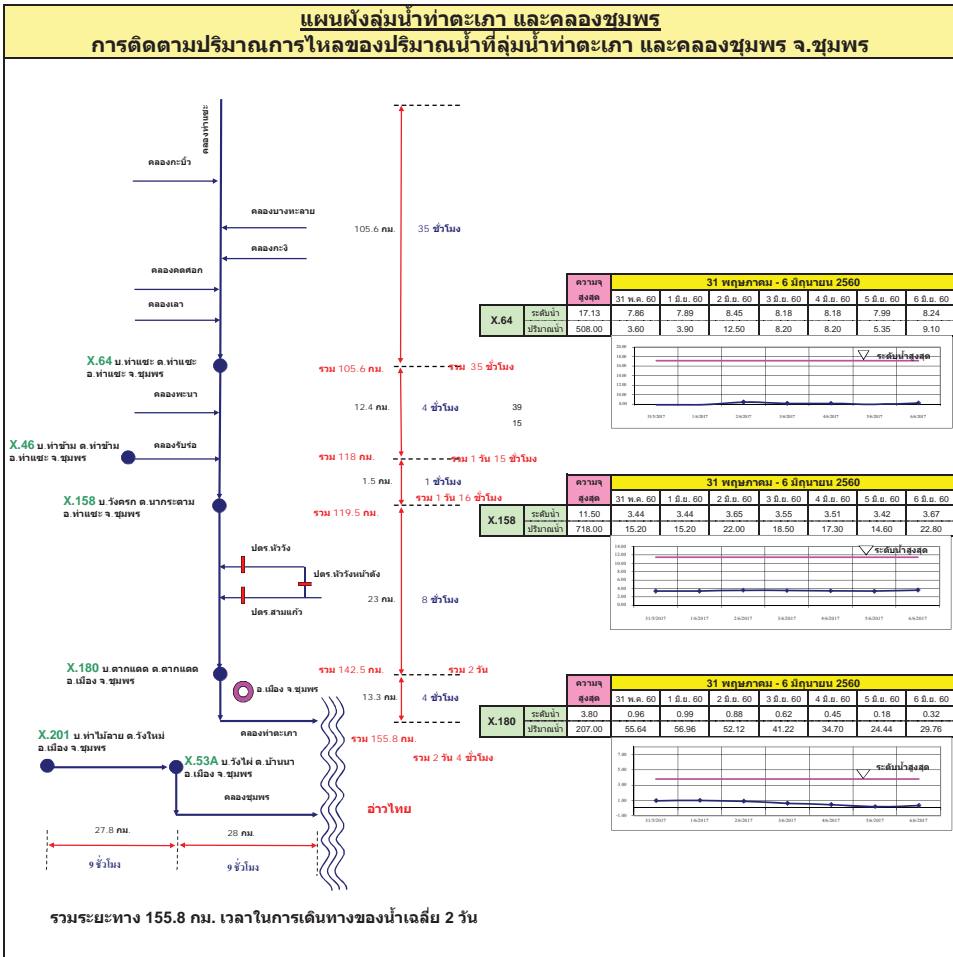












รายงานสถานการณ์น้ำ

รายลุ่มน้ำ



รายงานสถานการณ์น้ำลุ่มน้ำยมและน่าน วันที่ 6 มิถุนายน 2560

1) สภาพภูมิอากาศ

ลักษณะอากาศทั่วไป (ที่มา: กรมอุตุนิยมวิทยา)

พยากรณ์อากาศ 24 ชั่วโมงข้างหน้า ประเทศไทยมีฝนเพิ่มขึ้นและมีฝนตกหนักบางแห่งบริเวณภาคเหนือ ภาคตะวันออกเฉียงเหนือ ภาคกลาง ภาคตะวันออก ภาคใต้ รวมทั้งกรุงเทพมหานครและปริมณฑล โดยจะมีผลกระทบจนถึงวันที่ 9 มิถุนายน 2560 ขอให้ประชาชนที่อาศัยในที่ราบลุ่ม ที่ลาดเชิงเขาหรือวังอันตรายจากฝนตกหนักที่อาจเกิดน้ำท่วมฉับพลันและน้ำป่าไหลหลากไว้ด้วย ส่วนคลื่นลมบริเวณทะเลอันดามันมีคลื่นสูง 2-3 เมตร

มีฝนฟ้าคะนอง ร้อยละ 60 ของพื้นที่ และมีฝนตกหนักบางแห่ง ส่วนมากบริเวณจังหวัดแม่ฮ่องสอน เชียงใหม่ ลำพูน ลำปาง ตาก กำแพงเพชร และสุโขทัย อุณหภูมิต่ำสุด 23-26 องศาเซลเซียส อุณหภูมิสูงสุด 33-38 องศาเซลเซียส ผลคาดการณ์ปริมาณน้ำฝนล่วงหน้า 1-7 วัน มีฝนฟ้าคะนองร้อยละ 60-70 ของพื้นที่ ตลอดช่วง โดยในช่วงวันที่ 5 - 9 มิ.ย. มีฝนตกหนักบางแห่ง อุณหภูมิต่ำสุด 22-25 องศาเซลเซียส อุณหภูมิสูงสุด 31-36 องศาเซลเซียส



แผนที่อากาศ วันที่ 6 มิ.ย. 2560 เวลา 07.00 น.



ภาพถ่ายจากดาวเทียม วันที่ 6 มิ.ย. 2560

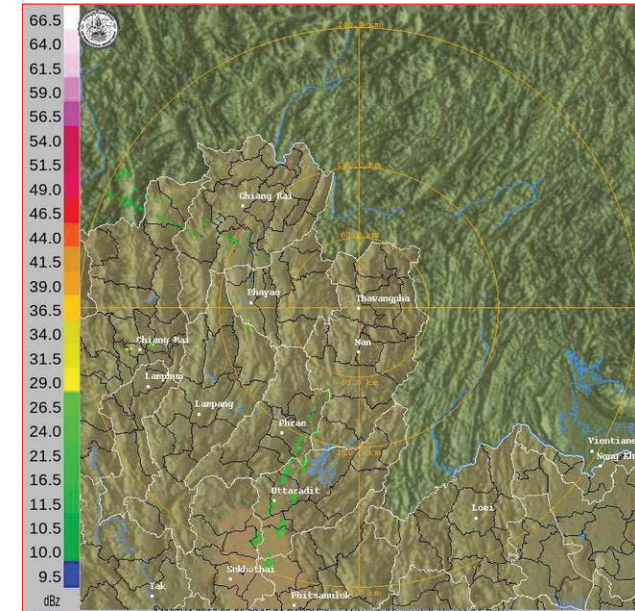
2) สถานการณ์ฝน

จากข้อมูลสถานการณ์ฝนในพื้นที่ลุ่มน้ำยมและน่านของวันที่ 6 มิถุนายน 2560 จากกรมทรัพยากรน้ำ กรมอุตุนิยมวิทยา กรมชลประทาน และสถาบันสารสนเทศทรัพยากรน้ำและการเกษตร (องค์การมหาชน) พบว่ามีฝนตกเล็กน้อยในบริเวณพื้นที่ จ.น่าน จ.อุตรดิตถ์ และจ.พิจิตร มีปริมาณฝน 3.3 - 6.6 มม.

ข้อมูลสถานการณ์ฝนในพื้นที่ลุ่มน้ำยมและน่าน ณ วันที่ 6 มิถุนายน 2560 เวลา 07.00 น.

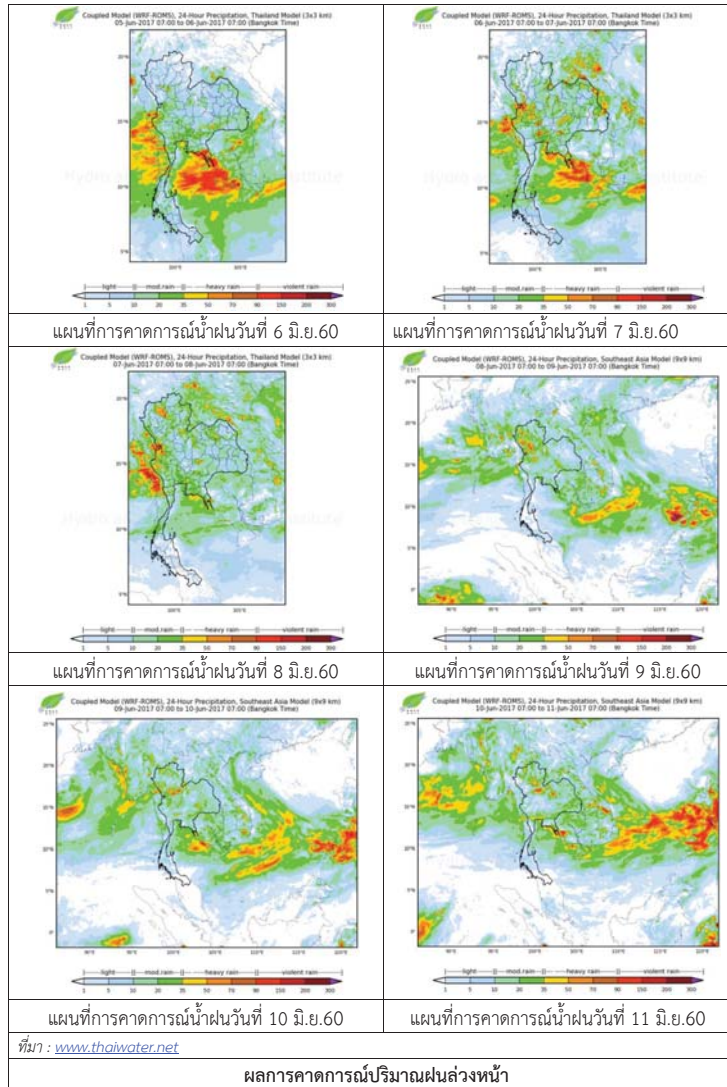
ลำดับ	สถานี	6 มิ.ย. 2560
1	อนาน้อย จ.น่าน	3.3
2	อ.ลับแล จ.อุตรดิตถ์	4.6
3	อ.เมือง จ.พิจิตร	6.6

หมายเหตุ “ฟ” คือ ฝนวัดปริมาณไม่ได้ (ต่ำกว่า 0.1 มิลลิเมตร)



ภาพเรดาร์ตรวจอากาศ “น่าน” ณ วันที่ 6 มิถุนายน 2560 (ที่มา : กรมอุตุนิยมวิทยา)

สถานการณ์น้ำฝน



3) ข้อมูลปริมาณน้ำในลำน้ำ

ลุ่มน้ำยมและน่าน ปัจจุบันสถานการณ์น้ำในลำน้ำยมและลำน้ำน่านอยู่ในภาวะปกติ (ระดับน้ำต่ำกว่าระดับตลิ่งต่ำสุด) ระดับน้ำในลำน้ำยมส่วนใหญ่มีแนวโน้มทรงตัว และระดับน้ำในลำน้ำน่านส่วนใหญ่มีแนวโน้มทรงตัว

สถานการณ์น้ำท่า (2 – 6 มิ.ย. 2560 ที่มา: กรมชลประทาน)

สถานี	แม่น้ำ	อำเภอ	จังหวัด	ระดับตลิ่ง	ศุกร์	เสาร์	อาทิตย์	จันทร์	อังคาร
				ปริมาณน้ำ (ลบ.ม./วิ.)	2 มิ.ย.	3 พ.ค.	4 มิ.ย.	5 มิ.ย.	6 มิ.ย.
Y.14	ยม	ศรีสะเกษ	สุโขทัย	12.00	2.23	1.99	1.79	1.82	2.01
				2,319	90.40	63.75	49.30	51.40	65.25
Y.16	ยม	บางระกำ	พิษณุโลก	7.00	6.38	***	***	6.30	6.32
				***	164.62	***	***	161.19	162.05
Y.5	ยม	โพทะเล	พิจิตร	8.25	6.35	6.38	6.28	6.26	6.24
				652	272.90	274.04	270.10	269.30	268.50
N.60	น่าน	ตรอน	อุดรดิตถ์	9.70	0.62	0.53	0.50	0.48	0.53
				2,055	123.34	115.65	112.97	111.27	115.65
N.27A	น่าน	พรหมพิราม	พิษณุโลก	9.17	0.67	0.26	0.40	0.48	0.30
				476	72.39	50.99	57.67	61.90	52.52
N.7A	น่าน	บางมูลนาก	พิจิตร	10.78	3.57	3.21	3.05	2.88	2.78
				1,152	289.51	256.51	242.25	227.36	218.68



สถานีสะพานพระแม่ย่า อ.เมือง จ.สุโขทัย (ลุ่มน้ำยม)



สถานีสะพานท่าเสา อ.เมือง จ.อุดรดิตถ์ (ลุ่มน้ำน่าน)

ปริมาณน้ำในลำน้ำในพื้นที่ลุ่มน้ำยมและน่าน

4) สรุป

- สถานการณ์น้ำในลุ่มน้ำยมอยู่ในภาวะปกติ และระดับน้ำในลำน้ำส่วนใหญ่มีแนวโน้มทรงตัว
- สถานการณ์น้ำในลุ่มน้ำน่านอยู่ในภาวะปกติ และระดับน้ำในลำน้ำส่วนใหญ่มีแนวโน้มทรงตัว

รายงานสถานการณ์น้ำลุ่มน้ำโขง ชี มูล

วันที่ 6 มิถุนายน 2560

1) สภาพภูมิอากาศ

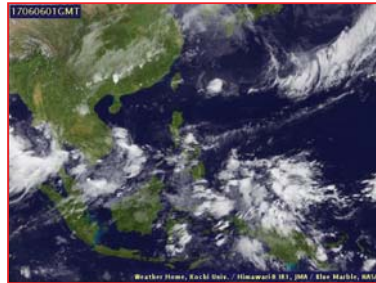
ลักษณะอากาศทั่วไป (ที่มา: กรมอุตุนิยมวิทยา)

พยากรณ์อากาศ 24 ชั่วโมงข้างหน้า ประเทศไทยมีฝนเพิ่มขึ้นและมีฝนตกหนักบางแห่งบริเวณภาคเหนือ ภาคตะวันออกเฉียงเหนือ ภาคกลาง ภาคตะวันออก ภาคใต้ รวมทั้งกรุงเทพมหานครและปริมณฑล โดยจะมีผลกระทบจนถึงวันที่ 9 มิถุนายน 2560 ขอให้ประชาชนที่อาศัยในที่ราบลุ่ม ที่ลาดเชิงเขา ระวังอันตรายจากฝนตกหนักที่อาจเกิดน้ำท่วมฉับพลันและน้ำป่าไหลหลากไว้ด้วย ส่วนคลื่นลมบริเวณทะเลอันดามันมีคลื่นสูง 2-3 เมตร ขอให้ชาวเรือเดินเรือด้วยความระมัดระวังและเรือเล็กควรงดออกจากฝั่ง

สภาพอากาศภาคตะวันออกเฉียงเหนือ มีฝนฟ้าคะนอง ร้อยละ 60 ของพื้นที่ และมีฝนตกหนักบางแห่ง ส่วนมากบริเวณจังหวัดเลย หนองบัวลำภู หนองคาย บึงกาฬ สกลนคร นครพนม ชัยภูมิ ขอนแก่น และนครราชสีมา อุณหภูมิต่ำสุด 23-26 องศาเซลเซียส อุณหภูมิสูงสุด 32-36 องศาเซลเซียส ลมตะวันตกเฉียงใต้ ความเร็ว 10-30 กม./ชม.



แผนที่อากาศ วันที่ 6 มิ.ย. 2560 เวลา 07.00 น.



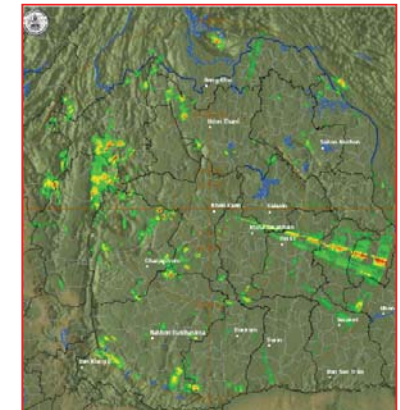
ภาพถ่ายจากดาวเทียม วันที่ 6 มิ.ย. 2560

2) สถานการณ์ฝน

จากข้อมูลสถานการณ์ฝนในพื้นที่ลุ่มน้ำโขง ชี มูลของวันที่ 6 มิถุนายน 2560 จากกรมทรัพยากรน้ำกรมอุตุนิยมวิทยากรมชลประทาน และสถาบันสารสนเทศทรัพยากรน้ำและการเกษตร (องค์การมหาชน) พบว่ามีฝนตกเล็กน้อย



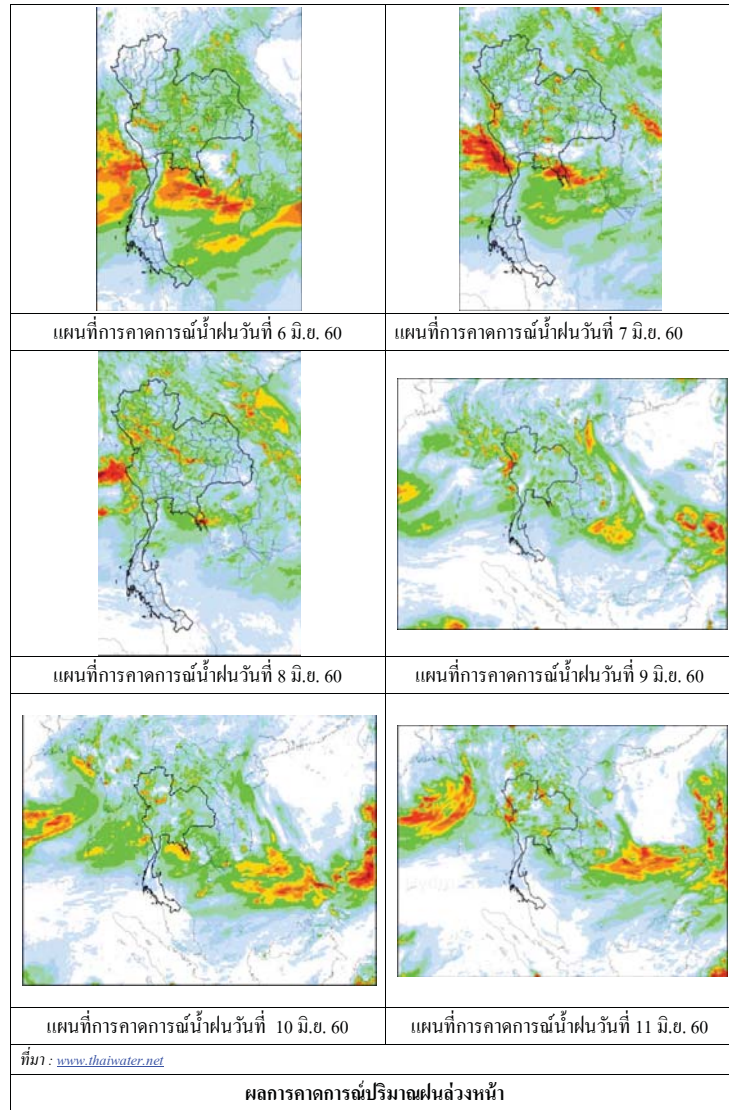
สถานีสกลนคร เวลา 13.30 น.



สถานีขอนแก่น เวลา 13.30 น.

ภาพเรดาร์ตรวจอากาศ ณ วันที่ 6 มิถุนายน 2560 (ที่มา :กรมอุตุนิยมวิทยา)

สถานการณ์น้ำฝน



3) ข้อมูลปริมาณน้ำในลำน้ำ

ลุ่มน้ำโขง ชี มูล ปัจจุบันสถานการณ์น้ำในลำน้ำ โดยทั่วไปยังคงอยู่ในภาวะปกติ ระดับน้ำในลำน้ำส่วนใหญ่มีแนวโน้มเพิ่มขึ้น

สถานการณ์น้ำท่า (2 - 6 มิ.ย. 2560 ที่มา: กรมชลประทาน)

สถานี	แม่น้ำ	อำเภอ	จังหวัด	ระดับคลัง	สุกัร	เสาร	อาทิตย์	จันทร์	อังคาร
				ปริมาณน้ำ (ลบ.ม./วิ.)	2 มิ.ย.	3 มิ.ย.	4 มิ.ย.	5 มิ.ย.	6 มิ.ย.
Kh.97	โขง-บน	เชียง คาน	เดช	19.00	6.95	6.62	6.05	5.45	5.05
Kh.1	โขง-บน	เมือง	หนองคาย	-	-	-	-	-	-
Kh.100	โขง-ล่าง	เมือง	บึงกาฬ	13.00	4.18	4.18	4.00	3.52	3.04
Kh.16B	โขง-ล่าง	เมือง	นครพนม	-	-	-	-	-	-
Kh.104	โขง-ล่าง	เมือง	มุกดาหาร	14.00	4.82	4.79	4.75	4.60	4.35
E.23	ชี	เมือง	ชัยภูมิ	13.00	3.65	3.60	3.50	3.42	3.38
E.16A	ชี	เมือง	ขอนแก่น	-	-	-	-	-	-
E.8A	ชี	เมือง	มหาสารคาม	13.00	4.17	4.05	4.02	3.95	3.85
E.18	ชี	ทุ่งเขา หลวง	ร้อยเอ็ด	11.50	4.61	4.51	4.22	4.12	4.14
E.20A	ชี	มหาชัย ชนะ	ยโสธร	500	-	-	-	-	-
M.2A	มูล	เฉลิมพระ เกียรติ	นครราชสีมา	9.30	4.15	3.15	3.10	3.10	3.05
M.6A	มูล	สตึก	บุรีรัมย์	600	-	-	-	-	-
M.4	มูล	ท่าตูม	สุรินทร์	10.60	4.15	3.88	3.58	3.61	3.66
M.5	มูล	รามีสกล	ศรีสะเกษ	9.50	4.26	4.19	4.03	3.55	3.20
M.7	มูล	เมือง	อุบลราชธานี	1,003	276.4	270.1	225.7	212.5	182.0
				10.0	5.53	5.55	5.54	5.44	5.12
				1,154	285.6	288.0	286.8	274.8	236.4
				6.20	3.39	3.20	3.25	3.31	3.11
				157	0.00	0.00	0.00	0.00	0.00
				6.00	3.43	3.71	3.89	4.01	4.11
				440	0.00	0.00	0.00	0.00	0.00
				6.30	3.11	3.63	3.87	*	*
				494	-	-	-	-	-
				8.10	5.13	5.34	5.44	5.46	5.38
				903	-	-	-	-	-
				7.00	4.37	4.42	4.43	4.31	4.23
				2,300	1,022.0	1,044	1,049	994.5	958.5

สถานีห้วยหลวง ต.หม่มน อ.เมือง
จ.อุดรธานี(ลุ่มน้ำโขง)



สถานีบ้านตลปักษ์น้ำ ต.ไชยบุรี อ.ท่าอุเทน
จ.นครพนม (ลุ่มน้ำโขง)



สถานีบ้านเหล่ากษุมต.คอนหัน อ.เมือง
จ.ขอนแก่น(ลุ่มน้ำชี)



สถานีสตึกต.สตึกอ.สตึก
จ.บุรีรัมย์ (ลุ่มน้ำมูล)





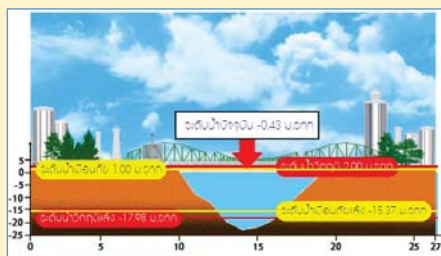
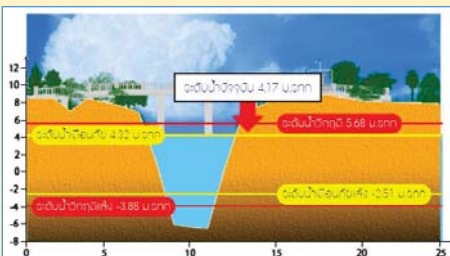
สถานการณ์น้ำ

- แม่น้ำเจ้าพระยาที่สถานีวัดระดับน้ำ C2 อ.เมือง จ.นครสวรรค์ มีปริมาณน้ำไหลผ่าน 1040 ลบ.ม./วินาที ระดับน้ำ +20.55 ม.รทก. ต่ำกว่าตลิ่ง 4.85 เมตร
- เขื่อนเจ้าพระยามีปริมาณน้ำไหลผ่าน 699 ลบ.ม./วินาที ระดับน้ำเหนือเขื่อน + 16.78 ม.รทก. ระดับน้ำท้ายเขื่อน + 10.43 ม.รทก.
- มีพื้นที่ประสบน้ำท่วม จำนวน 2 จังหวัดได้แก่ จังหวัดอยุธยา และ อุทัยธานี

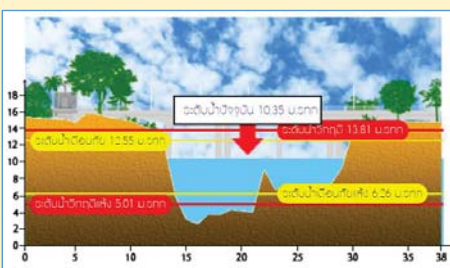


สถานีโทรมาตรในลุ่มน้ำเจ้าพระยา ได้แก่

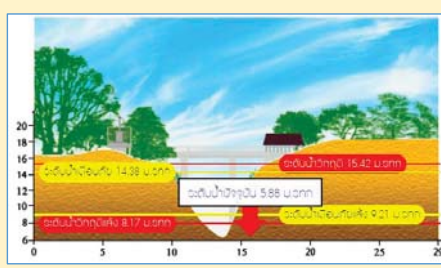
1. สถานีอ่างทอง อ.เมือง จ.อ่างทอง (เพิ่มขึ้น)
2. สถานีสะพานพุทธยอดฟ้า อ.อัญบุรี กทม. (เพิ่มขึ้น)



3. สถานีวัดโครกจันทร์ อ.สรรพยา จ.ชัยนาท (เพิ่มขึ้น)



4. สถานีวัดทรงสวย อ.วัดสิงห์ จ.ชัยนาท (เพิ่มขึ้น)



**รายงานสถานการณ์น้ำลุ่มน้ำเจ้าพระยา
วันที่ 6 มิถุนายน 2560**

1) สภาพภูมิอากาศ

ลักษณะอากาศทั่วไป (ที่มา: กรมอุตุนิยมวิทยา)

พยากรณ์อากาศ 24 ชั่วโมงข้างหน้า ประเทศไทยมีฝนเพิ่มขึ้นและมีฝนตกหนักบางแห่งบริเวณภาคเหนือ ภาคตะวันออกเฉียงเหนือ ภาคกลาง ภาคตะวันออก ภาคใต้ รวมทั้งกรุงเทพมหานครและปริมณฑล โดยจะมีผลกระทบจนถึงวันที่ 9 มิถุนายน 2560 ขอให้ประชาชนที่อาศัยในที่ราบลุ่ม ที่ลาดเชิงเขาหรือวัง อันตรายจากฝนตกหนักที่อาจเกิดน้ำท่วมฉับพลันและน้ำป่าไหลหลากไว้ด้วย ส่วนคลื่นลมบริเวณทะเลอันดามันมีคลื่นสูง 2-3 เมตร ขอให้ชาวเรือเดินเรือด้วยความระมัดระวังและเรือเล็กควรออกจากฝั่ง

สภาพอากาศภาคกลาง มีฝนฟ้าคะนอง ร้อยละ 60 ของพื้นที่ และมีฝนตกหนักบางแห่ง ส่วนมากบริเวณจังหวัดนครสวรรค์ อุทัยธานี ชัยนาท ลพบุรี กาญจนบุรี ราชบุรี สุพรรณบุรี และนครปฐม อุณหภูมิสูงสุด 23-25 องศาเซลเซียส อุณหภูมิต่ำสุด 33-35 องศาเซลเซียส ลมตะวันตกเฉียงใต้ ความเร็ว 15-30 กม./ชม. ในช่วงวันที่ 5 - 9 มิ.ย. มีฝนฟ้าคะนองร้อยละ 60-70 ของพื้นที่ และมีฝนตกหนักบางแห่ง ส่วนในช่วงวันที่ 10 - 11 มิ.ย. มีฝนฟ้าคะนองร้อยละ 40-60 ของพื้นที่ อุณหภูมิต่ำสุด 23-26 องศาเซลเซียส อุณหภูมิสูงสุด 32-36 องศาเซลเซียส ลมตะวันตกเฉียงใต้ ความเร็ว 10-30 กม./ชม.



แผนที่อากาศ วันที่ 6 มิ.ย. 2560 เวลา 07.00 น.

ภาพถ่ายจากดาวเทียม วันที่ 6 มิ.ย. 2560

2) สถานการณ์ฝน

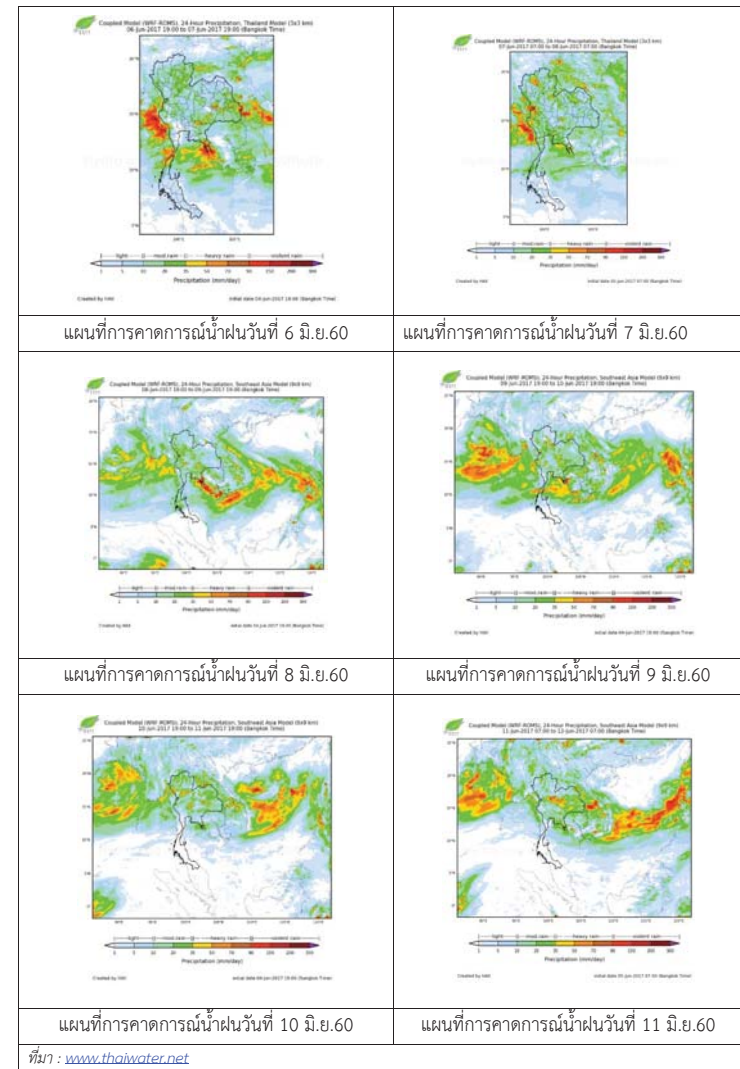
จากข้อมูลสถานการณ์ฝนในพื้นที่ลุ่มน้ำเจ้าพระยาของวันที่ วันที่ 6 มิถุนายน 2560 จากกรมทรัพยากรน้ำ กรมอุตุนิยมวิทยา กรมชลประทาน และสถาบันสารสนเทศทรัพยากรน้ำและการเกษตร (องค์การมหาชน) พบว่ามีฝนตกในพื้นที่จ. นครสวรรค์ ชัยนาท ปทุมธานี นนทบุรี และกรุงเทพฯ

ข้อมูลสถานการณ์ฝนในพื้นที่ลุ่มน้ำเจ้าพระยา ณ วันที่ 6 มิถุนายน 2560 เวลา 07.00 น.

ลำดับ	สถานี	6 มิ.ย. 2560
1	อ.ลาดยาว จ.นครสวรรค์	70.0
2	อ.แม่วงค์ จ.นครสวรรค์	56.0
3	อ.มโนรมย์ จ.ชัยนาท	5.7
4	อ.หนองมะโมง จ.ชัยนาท	16.0
5	อ.ธัญบุรี จ.ปทุมธานี	35.3
6	อ.บางกรวย จ.นนทบุรี	13.0
7	อ.กำแพงแสน จ.นครปฐม	5.1
8	กองบินตำรวจ กทม.	21.5

หมายเหตุ “ฝ” คือ ฝนวัดปริมาณไม่ได้ (ต่ำกว่า 0.1 มิลลิเมตร)

สถานการณ์น้ำฝน



3) ข้อมูลปริมาณน้ำในลำน้ำ

ลุ่มน้ำเจ้าพระยา ปัจจุบันสถานการณ์น้ำในลำน้ำโดยทั่วไปยังคงอยู่ในภาวะปกติ และในบางพื้นที่มีระดับน้ำลดลงกว่าเมื่อก่อน

สถานการณ์น้ำท่า (4 – 6 มิ.ย. 2560 ที่มา: กรมชลประทาน)

สถานี	แม่น้ำ	อำเภอ	จังหวัด	ระดับตลิ่ง	อาทิตย์	จันทร์	อังคาร
				ปริมาณน้ำ (ลบ.ม./วิ.)	4 มิ.ย.	5 มิ.ย.	6 มิ.ย.
C.2	เจ้าพระยา	เมือง	นครสวรรค์	26.20	20.71	20.59	20.55
				3,590	1088	1052	1040
C.13	เขื่อนเจ้าพระยา	สรรพยา	ชัยนาท	15.77	16.70	16.78	16.78
				2,840	699	699	699
C.3	เจ้าพระยา	เมือง	สิงห์บุรี	11.70	7.00	7.00	7.00
				2,340	703	703	703
C.35	เจ้าพระยา	พระนครศรีอยุธยา	พระนครศรีอยุธยา	4.58	2.29	2.25	2.33
				1,155	570	560	579
C.36	คลองบางหลวง	บางบาล	พระนครศรีอยุธยา	4.00	2.69	2.73	2.91
				404	240	245	268
C.37	คลองบางบาน	บางบาล	พระนครศรีอยุธยา	3.80	2.26	2.26	2.32
				134	65	66	67

ข้อมูลระดับน้ำ 6 มิ.ย. 2560 ที่มา: กรมทรัพยากรน้ำ

สถานี	ตำบล	อำเภอ	จังหวัด	ระดับตลิ่ง (ต่ำสุด)	อาทิตย์	จันทร์	อังคาร	แนวโน้ม
					4 มิ.ย.	5 มิ.ย.	6 มิ.ย.	
วัดทรงสวย	หนองน้อย	วัดสิงห์	ชัยนาท	16.45	5.72	5.74	5.85	เพิ่มขึ้น
วัดโคกจันทร์	โพนงคำ	สรรพยา	ชัยนาท	14.93	9.66	10.06	10.33	เพิ่มขึ้น
อ่างทอง	บางแก้ว	เมือง	อ่างทอง	8.46	4.00	4.00	4.16	เพิ่มขึ้น
สะพานพุทธยอดฟ้า	วัดกัลยาณ์	ธนบุรี	กทม.	2.90	0.26	-0.43	-0.39	เพิ่มขึ้น

สถานีสะพานพระพุทธยอดฟ้า ต.วัดกัลยาณ์ อ.ธนบุรี จ.กรุงเทพฯ (ลุ่มน้ำเจ้าพระยา)



สถานีสะพานปรีดี-ช้างอารี อ.พระนครศรีอยุธยา จ.พระนครศรีอยุธยา (ลุ่มน้ำเจ้าพระยา)



สถานีโคกจันทร์ - ต.โพธิ์นางคำ อ.สรรพยา จ.ชัยนาท (ลุ่มน้ำเจ้าพระยา)



สถานีบ้านยางมณี ต.อ้อมกระษ อ.โพธิ์ทอง จ.อ่างทอง (ลุ่มน้ำเจ้าพระยา)



9

ปริมาณน้ำในลำน้ำของคลองต่างๆ ในพื้นที่ลุ่มน้ำเจ้าพระยา

4) สรุป

สถานการณ์ในลุ่มน้ำเจ้าพระยามีพื้นที่ประสบภัยน้ำท่วมในจังหวัด อ่างทอง โดยระดับน้ำเขื่อนเจ้าพระยามีปริมาณน้ำไหลผ่าน 699 ลบ.ม./วินาที ระดับน้ำเหนือเขื่อน +16.78 ม.รทก. ระดับน้ำท้ายเขื่อน +10.42 ม.รทก.

วันที่ 6 มิถุนายน 2560

สถานการณ์น้ำ

- ลุ่มน้ำทะเลสาบสงขลา ปัจจุบันสถานการณ์น้ำในลำน้ำ โดยทั่วไปยังคงอยู่ในภาวะปกติ (ระดับน้ำต่ำกว่าระดับตลิ่งต่ำสุด) ระดับน้ำในลำน้ำส่วนใหญ่มีแนวโน้มเพิ่มขึ้น

พื้นที่ประสบวิกฤติน้ำในพื้นที่ลุ่มน้ำทะเลสาบสงขลา

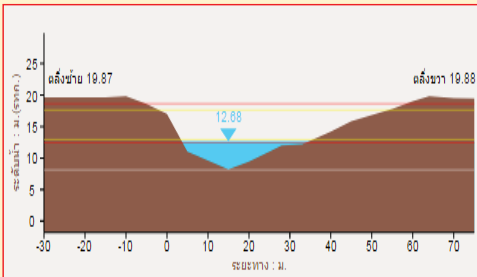
- ไม่มีสถานการณ์วิกฤติน้ำในพื้นที่

พื้นที่ประกาศขอให้ความช่วยเหลือผู้ประสบภัยพิบัติกรณีฉุกเฉินตามระเบียบกระทรวงการคลัง ว่าด้วยเงินทดรองราชการเพื่อช่วยเหลือผู้ประสบภัยพิบัติกรณีฉุกเฉิน ปี2556

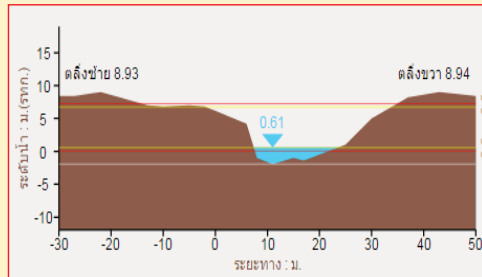


ระดับน้ำของสถานีโทรมาตรในพื้นที่

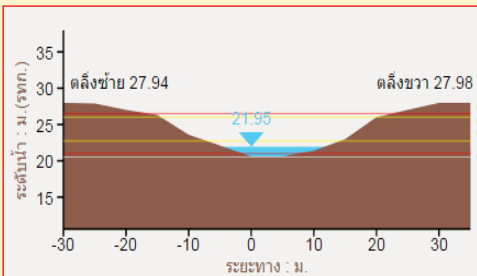
1. สถานีคลองอู่ตะเภาบน อ.สะเดา จ.สงขลา (ลดลง)



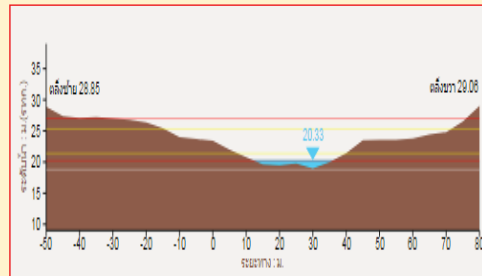
2. สถานีคลองอู่ตะเภาล่าง อ.หาดใหญ่ จ.สงขลา (เพิ่มขึ้น)



3. สถานีคลองตะโหมด(ท่าเขียด) อ.ตะโหมด จ.พัทลุง (ลดลง)



4. สถานีคลองนาท่อม อ.เมือง จ.พัทลุง (เพิ่มขึ้น)

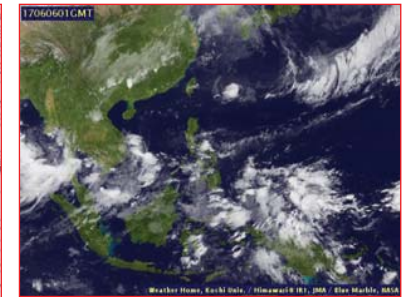


1) สภาพภูมิอากาศ

ลักษณะอากาศทั่วไป (ที่มา: กรมอุตุนิยมวิทยา)

พยากรณ์อากาศ 24 ชั่วโมงข้างหน้า ประเทศไทยมีฝนเพิ่มขึ้นและมีฝนตกหนักบางแห่งบริเวณภาคเหนือ ภาคตะวันออกเฉียงเหนือ ภาคกลาง ภาคตะวันออก ภาคใต้ รวมทั้งกรุงเทพมหานครและปริมณฑล โดยจะมีผลกระทบจนถึงวันที่ 9 มิถุนายน 2560 ขอให้ประชาชนที่อาศัยในพื้นที่ราบลุ่ม ที่ลาดเชิงเขาระวังอันตรายจากฝนตกหนักที่อาจเกิดน้ำท่วมฉับพลันและน้ำป่าไหลหลากไว้ด้วย ส่วนคลื่นลมบริเวณทะเลอันดามันมีคลื่นสูง 2-3 เมตร ขอให้ชาวเรือเดินเรือด้วยความระมัดระวังและเรือเล็กควรงดออกจากฝั่ง

สภาพอากาศภาคใต้ฝั่งตะวันออก มีฝนฟ้าคะนอง ร้อยละ 60 ของพื้นที่ และมีฝนตกหนักบางแห่ง ส่วนมากบริเวณจังหวัดเพชรบุรี ประจวบคีรีขันธ์ ชุมพร สุราษฎร์ธานี และนครศรีธรรมราช อุณหภูมิต่ำสุด 25-27 องศาเซลเซียส อุณหภูมิสูงสุด 31-34 องศาเซลเซียส ผลคาดการณ์ปริมาณน้ำฝนล่วงหน้า 1-7 วัน มีฝนฟ้าคะนองร้อยละ 40-60 ของพื้นที่ ตลอดช่วง โดยในช่วงวันที่ 5 - 9 มิ.ย. มีฝนตกหนักบางแห่งส่วนมากทางตอนบนของภาค



แผนที่อากาศ วันที่ 6 มิ.ย. 2560 เวลา 07.00 น.

ภาพถ่ายจากดาวเทียม วันที่ 6 มิ.ย. 2560

2) สถานการณ์ฝน

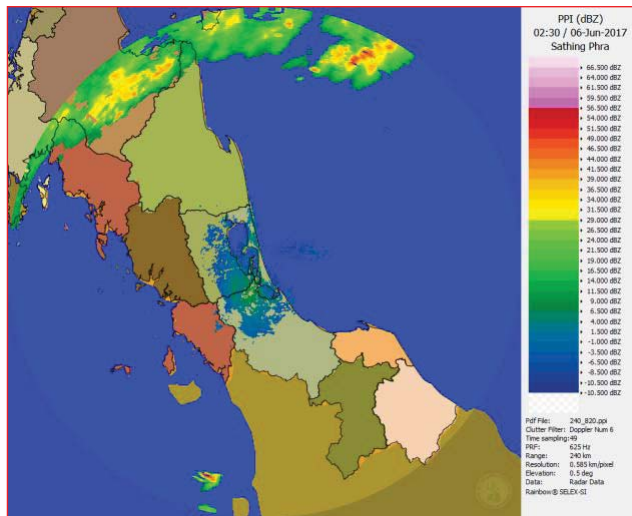
จากข้อมูลสถานการณ์ฝนในพื้นที่ลุ่มน้ำทะเลสาบสงขลาของวันที่ 6 มิถุนายน 2560 จากกรมทรัพยากรน้ำ กรมอุตุนิยมวิทยา กรมชลประทาน และสถาบันสารสนเทศทรัพยากรน้ำและการเกษตร (องค์การมหาชน) พบว่า มีฝนตกเป็นแห่งๆ บริเวณอำเภอศรีบรรพต ควนขนุน กงหรา ศรีนครินทร์ ป่าบอนและอำเภอเมือง จังหวัดพัทลุง และบริเวณอำเภอสะเดา บางกล้า นาท่อม หาดใหญ่ และอำเภอเมือง จังหวัดสงขลา ปริมาณฝน “ฝน” – 21.0 มิลลิเมตร

“ไม่รู้มีคุณธรรมรับผิดชอบต่อสังคม”

ข้อมูลสถานการณ์ฝนในพื้นที่ลุ่มน้ำทะเลสาบสงขลา ณ วันที่ 6 มิถุนายน 2560 เวลา 07.00 น.

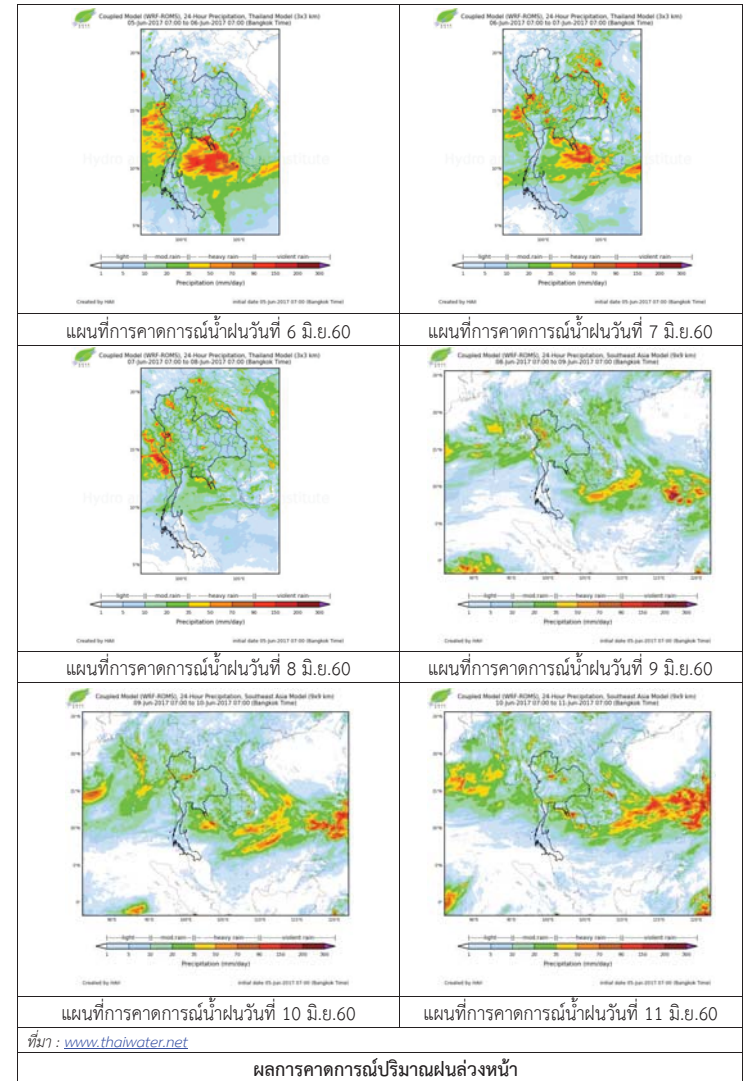
ลำดับ	สถานี	ปริมาณฝน (มม.)
1	อ.ศรีบรรพต จ.พัทลุง	21.0
2	อ.ควนขนุน จ.พัทลุง	“ฝ”
3	อ.กงหรา จ.พัทลุง	“ฝ”
4	อ.ศรีนครินทร์ จ.พัทลุง	“ฝ”
5	อ.ป่าบอน จ.พัทลุง	“ฝ”
6	ศูนย์อุทกวิทยา อ.เมือง จ.พัทลุง	3.3
7	ต.ท่าโพธิ์ อ.สะเดา จ.สงขลา	13.8
8	อ.บางกล่ำ จ.สงขลา	2.5
9	อ.นาหม่อม จ.สงขลา	6.1
10	ต.คลองหอยโข่ง อ.หาดใหญ่ จ.สงขลา	1.8
11	คองหงส์ สกข. ต.คองหงส์ อ.หาดใหญ่ จ.สงขลา	14.4
12	ต.บ่อยาง อ.เมือง จ.สงขลา	19.0

หมายเหตุ “ฝ” คือ ฝนวัดปริมาณไม่ได้ (ต่ำกว่า 0.1 มิลลิเมตร)



ภาพเรดาร์ตรวจอากาศ “สทิงพระ” ณ วันที่ 6 มิถุนายน 2560 (ที่มา : กรมอุตุนิยมวิทยา)

สถานการณ์น้ำฝน



ผลการคาดการณ์ปริมาณฝนล่วงหน้า

3) ข้อมูลปริมาณน้ำในลำน้ำ

ลุ่มน้ำทะเลสาบสงขลา ปัจจุบันสถานการณ์น้ำในลำน้ำโดยทั่วไปยังคงอยู่ในภาวะปกติ (ระดับน้ำต่ำกว่าระดับตลิ่งต่ำสุด) ระดับน้ำในลำน้ำส่วนใหญ่มีแนวโน้มเพิ่มขึ้น

สถานการณ์น้ำท่า (2 – 6 มิ.ย. 2560 ที่มา: กรมชลประทาน)

สถานี	แม่น้ำ	อำเภอ	จังหวัด	ระดับตลิ่ง	ศุกร์	เสาร์	อาทิตย์	จันทร์	อังคาร
				ปริมาณน้ำ(ลบ.ม./วิ.)	2 มิ.ย.	3 มิ.ย.	4 มิ.ย.	5 มิ.ย.	6 มิ.ย.
X.170	คลองลำ	ศรีนครินทร์	พัทลุง	25.20	20.29	20.28	20.28	20.27	20.35
				580.00	5.78	5.56	5.56	5.34	7.50
X.265	คลองน่วย	เมือง	พัทลุง	8.00	6.63	6.63	6.72	6.81	6.91
				7.00	*	*	*	*	*
X.174	คลองหวัะ	หาดใหญ่	สงขลา	8.88	4.58	4.60	4.59	4.57	4.58
				388.00	1.10	1.20	1.15	1.05	1.10
X.173A	คลองอู่ตะเภา	สะเดา	สงขลา	15.90	10.94	10.80	10.71	11.18	11.11
				258.00	14.52	12.80	11.72	17.72	16.74
X.90	คลองอู่ตะเภา	คลองหอยโข่ง	สงขลา	8.00	2.70	2.74	2.65	2.69	2.84
				580.00	24.00	25.60	22.00	23.60	29.60
X.44	คลองอู่ตะเภา	หาดใหญ่	สงขลา	7.40	0.41	0.39	0.34	0.26	0.43
				582.00	9.20	8.80	7.80	6.60	9.60

หมายเหตุ * หมายถึง ไม่มีข้อมูล

ข้อมูลระดับน้ำจากระบบตรวจวัดสภาพทางไกลอัตโนมัติลุ่มน้ำทะเลสาบสงขลา กรมทรัพยากรน้ำประจำวันวันที่ 6 มิถุนายน 2560

ข้อมูลระดับน้ำ (4 - 6 มิ.ย. 2560 ที่มา: กรมทรัพยากรน้ำ)

สถานี	ตำบล	อำเภอ	จังหวัด	ระดับตลิ่ง (ต่ำสุด)	อาทิตย์	จันทร์	อังคาร	แนวโน้ม (เพิ่ม/ลด)
					4 มิ.ย.	5 มิ.ย.	6 มิ.ย.	
คลองอู่ตะเภาตอนบน	พังงา	สะเดา	สงขลา	19.87	12.49	12.91	12.73	ลดลง
คลองอู่ตะเภาตอนล่าง	หาดใหญ่	หาดใหญ่	สงขลา	8.93	0.49	0.41	0.57	เพิ่มขึ้น
คลองรัตภูมิ	กำแพงเพชร	รัตภูมิ	สงขลา	22.62	13.46	13.44	13.42	ลดลง
คลองตะโหมด(ท่าเขียด)	แม่ขรี	ตะโหมด	พัทลุง	27.94	22.04	22.03	22.02	ลดลง
คลองนาท่อม	รามเมือง	เมือง	พัทลุง	28.85	20.34	20.35	20.41	เพิ่มขึ้น
คลองท่าแนะ	เขาเย่า	ศรีบรรพต	พัทลุง	37.56	33.94	33.95	34.08	เพิ่มขึ้น

ปริมาณน้ำในลำน้ำของคลองต่างๆ ในพื้นที่ลุ่มน้ำทะเลสาบสงขลา วันที่ 6 มิถุนายน 2560



สถานีคลองอู่ตะเภาตอนล่าง - ต.หาดใหญ่ อ.หาดใหญ่ จ.สงขลา (ลุ่มน้ำทะเลสาบสงขลา)



สถานีม่วงก้อง - อ.สะเดา จ.สงขลา (ลุ่มน้ำทะเลสาบสงขลา)



สถานีคลองตะโหมด (ท่าเขียด) - ต.แม่ขรี อ.ตะโหมด จ.พัทลุง (ลุ่มน้ำทะเลสาบสงขลา)



สถานีลำปำ - ต.ลำปำ อ.เมือง จ.พัทลุง (ลุ่มน้ำทะเลสาบสงขลา)

4) สรุป

สถานการณ์น้ำในลุ่มน้ำทะเลสาบสงขลาประจำวันวันที่ 6 มิถุนายน 2560 อยู่ในภาวะปกติ และระดับน้ำในลำน้ำส่วนใหญ่มีแนวโน้มเพิ่มขึ้น

รายงานระดับน้ำจากกล้อง CCTV





น้ำชีวิต
เป็นชีวิตของทุกคน

รายงานระดับน้ำจากกล้อง CCTV

ณ. วันที่ 6 มิถุนายน พ.ศ. 2560

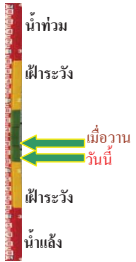
เวลา 08.30 น.



สรุปสถานการณ์น้ำในลำน้ำสายหลัก

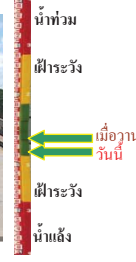
สะพานพระแม่ย่า - อ.เมือง จ.สุโขทัย (ลุ่มน้ำยม) สถานการณ์น้ำปกติ
 สะพานท่าเสา อ.เมือง จ.อุตรดิตถ์ (ลุ่มน้ำน่าน) สถานการณ์น้ำปกติ
 เทศบาล ต.นาแก - อ.นาแก จ.นครพนม (ห้วยน้ำก่ำ/เชิงอีสาน) สถานการณ์น้ำปกติ
 บ้านเหล่านกขุม - อ.เมือง จ.ขอนแก่น (ลุ่มน้ำชี) สถานการณ์น้ำปกติ
 สติก - อ.สติก จ.บุรีรัมย์ (ลุ่มน้ำมูล) สถานการณ์น้ำปกติ
 เสนา อ.เสนา จ.พระนครศรีอยุธยา (ลุ่มน้ำเจ้าพระยา) สถานการณ์น้ำปกติ
 วัดพระรูป - อ.เมือง จ.สุพรรณบุรี (ลุ่มน้ำท่าจีน) สถานการณ์น้ำปกติ
 เทศบาลเมืองเพชรบุรี - อ.เมือง จ.เพชรบุรี (ลุ่มน้ำเพชรบุรี) สถานการณ์น้ำปกติ
 สถานีอุตตะภาคอนล่าง - อ.หาดใหญ่ จ.สงขลา (ลุ่มน้ำทะเลสาบสงขลา) สถานการณ์น้ำปกติ

ร.ร.เชียงใหม่คริสเตียน - อ.เมือง จ.เชียงใหม่ (ลุ่มน้ำปิง)



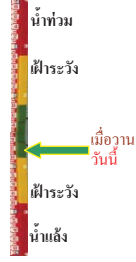
ระดับน้ำปัจจุบันต่ำกว่าสตาฟ
 ระดับตลิ่งต่ำสุด 307.65 ม.รทก.
 ระดับท้องน้ำ 299.35 ม.รทก.

บ้านหาดเสลา - อ.เก้าเลี้ยว จ.นครสวรรค์ (ลุ่มน้ำปิง)



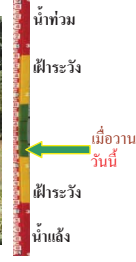
ระดับน้ำปัจจุบัน 28.47 ม.รทก.
 ระดับตลิ่งต่ำสุด 32.53 ม.รทก.
 ระดับท้องน้ำ 24.97 ม.รทก.

สะพานมหาโพธิ์ - อ.เมือง จ.แพร่ (ลุ่มน้ำยม)



ระดับน้ำปัจจุบันตมไม่บังสตาฟ
 ระดับตลิ่งต่ำสุด 152.33 ม.รทก.
 ระดับท้องน้ำ 141.18 ม.รทก.

สะพานศรีสาขาลัย - อ.ศรีสาขาลัย จ.สุโขทัย (ลุ่มน้ำยม)



ระดับน้ำปัจจุบันตมไม่บังสตาฟ
 ระดับตลิ่งต่ำสุด 71.78 ม.รทก.
 ระดับท้องน้ำ 58.48 ม.รทก.

สะพานพระแม่ย่า - อ.เมือง จ.สุโขทัย (ลุ่มน้ำยม)



ระดับน้ำปัจจุบัน 45.25 ม.รทก.
 ระดับตลิ่งต่ำสุด 48.59 ม.รทก.
 ระดับท้องน้ำ 41.13 ม.รทก.

สะพานบ้านโพทะเล - อ.โพทะเล จ.พิจิตร (ลุ่มน้ำยม)



ระดับน้ำปัจจุบัน 28.50 ม.รทก.
 ระดับตลิ่งต่ำสุด 31.63 ม.รทก.
 ระดับท้องน้ำ 20.59 ม.รทก.

สะพานท่าเสา - อ.เมือง จ.อุตรดิตถ์ (ลุ่มน้ำน่าน)



ระดับน้ำปัจจุบัน 53.60 ม.รทก.
 ระดับตลิ่งต่ำสุด 56.91 ม.รทก.
 ระดับท้องน้ำ 47.80 ม.รทก.

สะพานสุพรรณกัลยา - อ.เมือง จ.พิษณุโลก (ลุ่มน้ำน่าน)



ระดับน้ำปัจจุบัน 35.35 ม.รทก.
 ระดับตลิ่งต่ำสุด 44.52 ม.รทก.
 ระดับท้องน้ำ 32.51 ม.รทก.

สถานีหัวฝาย - อ.แม่สาย จ.เชียงราย (แม่สาย/โขง)



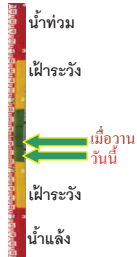
ระดับน้ำปัจจุบันต่ำกว่าสตาฟ
 ระดับตลิ่งต่ำสุด - ม.รทก.
 ระดับท้องน้ำ 394.87 ม.รทก.

สง.ส่วนอุทกหนองคาย - อ.เมือง จ.หนองคาย (ลุ่มน้ำโขง)



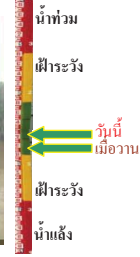
ระดับน้ำปัจจุบันต่ำกว่าสตาฟ
 ระดับตลิ่งต่ำสุด 166.65 ม.รทก.
 ระดับท้องน้ำ 149.20 ม.รทก.

นครพนม - อ.เมือง จ.นครพนม
(ลุ่มน้ำโขง)



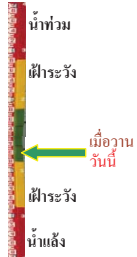
ระดับน้ำปัจจุบัน 135.68 ม.รทก.
ระดับตลิ่งต่ำสุด - ม.รทก.
ระดับท้องน้ำ - ม.รทก.

เทศบาล ต.นาแก - อ.นาแก จ.นครพนม
(ห้วยน้ำก่ำ/โขงอีสาน)



ระดับน้ำปัจจุบัน 141.33 ม.รทก.
ระดับตลิ่งต่ำสุด 144.35 ม.รทก.
ระดับท้องน้ำ 138.09 ม.รทก.

สติก - อ.สติก จ.บุรีรัมย์
(ลุ่มน้ำมูล)



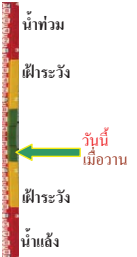
ระดับน้ำปัจจุบันต่ำกว่าสภาพ ม.รทก.
ระดับตลิ่งต่ำสุด 128.76 ม.รทก.
ระดับท้องน้ำ 121.50 ม.รทก.

เขิงสะพานสิงห์บุรี - อ.เมือง จ.สิงห์บุรี
(ลุ่มน้ำเจ้าพระยา)



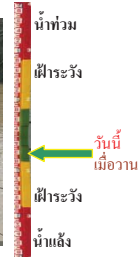
ระดับน้ำปัจจุบัน 7.60 ม.รทก.
ระดับตลิ่งต่ำสุด 11.50 ม.รทก.
ระดับท้องน้ำ -2.14 ม.รทก.

บ้านยางมณี - อ.โพธิ์ทอง จ.อ่างทอง
(ลุ่มน้ำเจ้าพระยา)



ระดับน้ำปัจจุบันต่ำกว่าสภาพ
ระดับตลิ่งต่ำสุด - ม.รทก.
ระดับท้องน้ำ - ม.รทก.

บ้านบางปี - อ.เมือง จ.ลพบุรี
(ลุ่มน้ำเจ้าพระยา)



ระดับน้ำปัจจุบัน 4.30 ม.รทก.
ระดับตลิ่งต่ำสุด - ม.รทก.
ระดับท้องน้ำ - ม.รทก.

บ้านป้อม - อ.พระนครศรีอยุธยา
จ.พระนครศรีอยุธยา (ลุ่มน้ำเจ้าพระยา)



ระดับน้ำปัจจุบัน 1.80 ม.รทก.
ระดับตลิ่งต่ำสุด - ม.รทก.
ระดับท้องน้ำ - ม.รทก.

สะพานพุทธ - เขตธนบุรี จ.กรุงเทพฯ
(ลุ่มน้ำเจ้าพระยา)



ระดับน้ำปัจจุบัน staff ชำรุด ม.รทก.
ระดับตลิ่งต่ำสุด 2.90 ม.รทก.
ระดับท้องน้ำ -15.24 ม.รทก.

เสนา - อ.เสนา จ.พระนครศรีอยุธยา
(ลุ่มน้ำเจ้าพระยา)



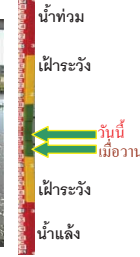
ระดับน้ำปัจจุบัน 2.50 ม.รทก.
ระดับตลิ่งต่ำสุด - ม.รทก.
ระดับท้องน้ำ - ม.รทก.

สะพานข้ามแม่น้ำท่าจีน 3 - อ.เมือง
จ.สมุทรสาคร (ลุ่มน้ำท่าจีน)



ระดับน้ำปัจจุบัน -1.44 ม.รทก.
ระดับตลิ่งต่ำสุด 1.37 ม.รทก.
ระดับท้องน้ำ -6.73 ม.รทก.

สะพานหลวงพ่เป็น - อ.นครไชยศรี
จ.นครปฐม (ลุ่มน้ำท่าจีน)



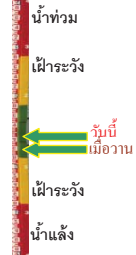
ระดับน้ำปัจจุบัน 2.81 ม.รทก.
ระดับตลิ่งต่ำสุด 2.97 ม.รทก.
ระดับท้องน้ำ -4.69 ม.รทก.

สะพานข้ามแม่น้ำท่าจีน ทางหลวง346
อ.บางเลน จ.นครปฐม (ลุ่มน้ำท่าจีน)



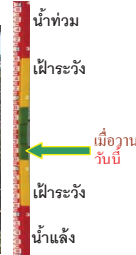
ระดับน้ำปัจจุบัน 0.06 ม.รทก.
ระดับตลิ่งต่ำสุด 0.89 ม.รทก.
ระดับท้องน้ำ -5.94 ม.รทก.

สะพานวัดพระรูป อ.เมือง จ.สุพรรณบุรี
(ลุ่มน้ำท่าจีน)



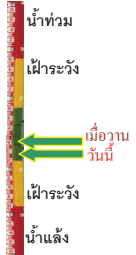
ระดับน้ำปัจจุบัน 2.90 ม.รทก.
ระดับตลิ่งต่ำสุด 3.32 ม.รทก.
ระดับท้องน้ำ -0.56 ม.รทก.

สะพานข้ามแม่น้ำท่าจีน ทางหลวง3365
อ.สามชุก จ.สุพรรณบุรี (ลุ่มน้ำท่าจีน)



ระดับน้ำปัจจุบัน 4.36 ม.รทก.
ระดับตลิ่งต่ำสุด 5.70 ม.รทก.
ระดับท้องน้ำ 0.46 ม.รทก.

สะพานสามง่าม-ท่าโบสถ์ อ.หันคา
จ.ชัยนาท (ลุ่มน้ำท่าจีน)



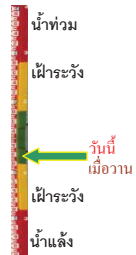
ระดับน้ำปัจจุบัน 12.12 ม.รทก.
ระดับตลิ่งต่ำสุด 13.14 ม.รทก.
ระดับท้องน้ำ 10.08 ม.รทก.

ร.ร.อนุบาลบางสะพาน - อ.บางสะพาน จ.ประจวบคีรีขันธ์
(คลองบางสะพาน/ชายฝั่งทะเลตะวันตก)



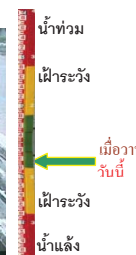
ระดับน้ำปัจจุบัน 0.35 ม.รทก.
ระดับตลิ่งต่ำสุด 4.16 ม.รทก.
ระดับท้องน้ำ -0.14 ม.รทก.

สภจ.สุราษฎร์ธานี - อ.เมือง จ.สุราษฎร์ธานี
(ลุ่มน้ำตาปี)



ระดับน้ำปัจจุบันอยู่ต่ำกว่าสถาพ
ระดับตลิ่งต่ำสุด 2.60 ม.รทก.
ระดับท้องน้ำ -8.58 ม.รทก.

สถานีอุตะภาคกลาง - อ.หาดใหญ่ จ.สงขลา
(ลุ่มน้ำทะเลสาบสงขลา)



ระดับน้ำปัจจุบัน 0.60 ม.รทก.
ระดับตลิ่งต่ำสุด 8.93 ม.รทก.
ระดับท้องน้ำ -1.93 ม.รทก.

สถานีคลองตะหมัด - อ.ตะโหมด จ.พัทลุง
(ลุ่มน้ำทะเลสาบสงขลา)



ระดับน้ำปัจจุบัน 22.00 ม.รทก.
ระดับตลิ่งต่ำสุด 27.94 ม.รทก.
ระดับท้องน้ำ 20.52 ม.รทก.

สถานีลำปำ - อ.เมือง จ.พัทลุง
(ลุ่มน้ำทะเลสาบสงขลา)



ระดับน้ำปัจจุบัน -1.70 ม.รทก.
ระดับตลิ่งต่ำสุด 1.15 ม.รทก.
ระดับท้องน้ำ -2.86 ม.รทก.

จังหวัด	สถานที่ตั้งกล้อง	แม่น้ำ/ลุ่มน้ำ	วิกฤติน้ำแล้ง	วิกฤติน้ำท่วม	ระดับน้ำ (ม.รทก.)			สถานการณ์
			ระดับน้อยกว่า	ระดับมากกว่า	พ.ศ.2560			
					2 มิ.ย.	5 มิ.ย.	6 มิ.ย.	
จ.เชียงใหม่	ร.ร.เชียงใหม่คริสเตียน อ.เมือง	ปิง	-	-	N/A	N/A	N/A	น้ำปกติ
จ.นครสวรรค์	บ้านหาดเสลา อ.เก้าเลี้ยว	ปิง	-	-	N/A	N/A	N/A	น้ำปกติ
จ.แพร่	สะพานมหาโพธิ์ อ.เมือง	ยม	143.87	151.33	N/A	N/A	N/A	น้ำปกติ
จ.สุโขทัย	สะพานศรีสังขาลัย อ.ศรีสังขาลัย	ยม	60.14	71.78	60.50	60.50	N/A	น้ำปกติ
จ.สุโขทัย	สะพานพระเมเย์ อ.เมือง	ยม	42.48	48.59	45.70	45.40	45.25	น้ำปกติ
จ.พิจิตร	สะพานโพทะเล อ.โพทะเล	ยม	22.58	30.63	28.50	28.40	28.50	น้ำปกติ
จ.อุดรดิตถ์	สะพานท่าเสา อ.เมือง	น่าน	49.22	56.91	53.50	53.70	53.60	น้ำปกติ
จ.พิษณุโลก	สะพานสุพรรณภักดี อ.เมือง	น่าน	33.98	44.52	36.40	35.35	35.35	น้ำปกติ
จ.เชียงราย	สถานีหัวฝาย อ.แม่สาย	แม่สาย/โขง	395.79	396.50	N/A	N/A	N/A	น้ำปกติ
จ.หนองคาย	สนง.ส่วนอุทกหนองคาย อ.เมือง	โขง	157.85	166.70	N/A	N/A	N/A	น้ำปกติ
จ.นครพนม	นครพนม อ.เมือง	โขง	135.21	144.28	136.38	135.98	135.68	น้ำปกติ
จ.นครพนม	เทศบาล ต.นาแก อ.นาแก	หัวน้ำท่า/โขงอีสาน	139.05	142.42	141.43	141.18	141.33	น้ำปกติ
จ.บุรีรัมย์	สตึก อ.สตึก	มูล	123.13	128.76	N/A	N/A	N/A	น้ำปกติ
จ.สิงห์บุรี	เขิงสะพานสิงห์บุรี อ.เมือง	เจ้าพระยา	3.45	11.50	7.15	7.45	7.60	น้ำปกติ
จ.อ่างทอง	บ้านยางมณี อ.โพธิ์ทอง	เจ้าพระยา	-	9.11	N/A	N/A	N/A	น้ำปกติ
จ.ลพบุรี	บ้านบางปี อ.เมือง	เจ้าพระยา	-	10.75	N/A	N/A	N/A	น้ำปกติ
จ.พระนครศรีอยุธยา	บ้านป้อม อ.พระนครศรีอยุธยา	เจ้าพระยา	-	-	1.95	1.70	1.80	น้ำปกติ
จ.กรุงเทพฯ	สะพานพุทธ เขตธนบุรี	เจ้าพระยา	-	1.70	N/A	N/A	N/A	น้ำปกติ
จ. พระนครศรีอยุธยา	อ.เสนา	น้อย/เจ้าพระยา	2.00	5.00	2.50	2.45	2.50	น้ำปกติ
จ.อุทัยธานี	อุทัยธานีใหม่ อ.เมือง	เจ้าพระยา	-	-	17.10	17.10	17.10	น้ำปกติ
จ.สมุทรสาคร	สะพานข้ามแม่น้ำท่าจีน 3 อ.เมือง	ท่าจีน	-5.11	0.57	-0.44	-0.94	-1.44	น้ำปกติ
จ.นครพนม	สะพานหลวงพ่อบึง อ.นครไชยศรี	ท่าจีน	-3.16	2.21	1.76	2.81	2.81	น้ำปกติ
จ.นครปฐม	สะพานข้ามแม่น้ำท่าจีน ทางหลวง 346 อ.บางเลน	ท่าจีน	-4.57	0.21	0.56	0.26	0.06	น้ำปกติ
จ.สุพรรณบุรี	สะพานข้ามแม่น้ำท่าจีน อ.สามชุก	ท่าจีน	1.55	5.18	4.41	4.36	4.36	น้ำปกติ
จ.ชัยนาท	สะพานสามง่าม-ท่าโบสถ์ อ.หันคา	ท่าจีน	10.69	12.83	12.17	12.17	12.22	น้ำปกติ
จ.จันทบุรี	ตรงข้ามวัดจันทนาราม อ.เมือง	จันทบุรี	0.20	3.73	N/A	N/A	N/A	น้ำปกติ
จ.เพชรบุรี	เทศบาลเมืองเพชรบุรี อ.เมือง	เพชรบุรี	-	3.18	N/A2	N/A2	N/A2	น้ำปกติ
จ.ประจวบคีรีขันธ์	ร.ร.อนุบาลบางสะพาน อ.บางสะพาน	คลองบางสะพาน/ชายฝั่งทะเลตะวันตก	-	3.30	0.70	0.35	0.35	น้ำปกติ
จ.สุราษฎร์ธานี	สภ.จ.สุราษฎร์ธานี อ.เมือง	ตาปี	-	2.28	N/A	N/A	N/A	น้ำปกติ
จ.สงขลา	สถานีคลองอู่ตะเภาตอนล่าง อ.หาดใหญ่	ทะเลสาบสงขลา	-	-	0.65	0.60	0.60	น้ำปกติ
จ.พัทลุง	สถานีคลองตะโหมด อ.ตะโหมด	ทะเลสาบสงขลา	-	-	22.00	22.00	22.00	น้ำปกติ
จ.พัทลุง	สถานีลำปำ อ.เมือง	ทะเลสาบสงขลา	-	-	-1.65	-1.70	-1.70	น้ำปกติ

*N/A คือ อ่านค่าระดับจากไม้วัดระดับ (Staff) ไม่ได้ / ไม้วัดระดับ (Staff) ชำรุด

**ม.รทก. คือ เมตรเทียบกับระดับน้ำทะเลปานกลาง

***ระดับน้ำทะเลปานกลาง (Mean Sea Level) หรือ ร.ท.ก. เป็นค่าการวัด ระดับน้ำทะเลขึ้นสูงสุด (High Tide : HT) และลงต่ำสุด (Low Tide : LT) ของแต่ละวัน ในช่วงระยะเวลาที่กำหนด แล้วนำมาเฉลี่ยเป็นระดับน้ำทะเลปานกลาง สำหรับระยะเวลาที่ทำการรังวัดโดยทั่วไปจะต้องวัดเป็นเวลา ๑๘.๖ ปี ตามวิถึจักรของน้ำ ระดับน้ำทะเลปานกลางของแต่ละบริเวณทั่วโลกอาจมีความสูงไม่เท่ากัน

ในประเทศไทยใช้เวลาในการวัด ๕ ปี โดยเลือกที่ตำบลเกาะหลัก จังหวัดประจวบคีรีขันธ์ เป็นที่วัด แล้วนำมาหาค่าเฉลี่ย เพื่อใช้เป็นค่าระดับน้ำทะเลปานกลาง ให้มีค่า ๐.๐๐๐ เมตร ทำการถ่ายโยงมายังขุมต BM-A (ซึ่งถือว่าเป็นหมุดหลักฐานแรกของประเทศไทย) ซึ่งมีค่าระดับน้ำทะเลปานกลาง ๑.๔๔๗๗ เมตร