



รายงานการเฝ้าระวังติดตามสถานการณ์น้ำและความช่วยเหลือ
ศูนย์ปฏิบัติการทรัพยากรธรรมชาติและสิ่งแวดล้อม (ด้านทรัพยากรน้ำ)
กระทรวงทรัพยากรธรรมชาติและสิ่งแวดล้อม



กองวิเคราะห์และประเมินสถานการณ์น้ำ กรมทรัพยากรน้ำ

โทรศัพท์ ๐ ๒๒๗๑ ๖๐๐๐ ต่อ ๖๔๔๕ โทรสาร ๐ ๒๒๗๘ ๖๖๒๙ www.dwr.go.th IDLine: mekhalawoc Email: mekhala@dwr.mail.go.th

รายงานฉบับที่ ๔๒๙/๒๕๖๗

เวลา ๑๕.๐๐ น.

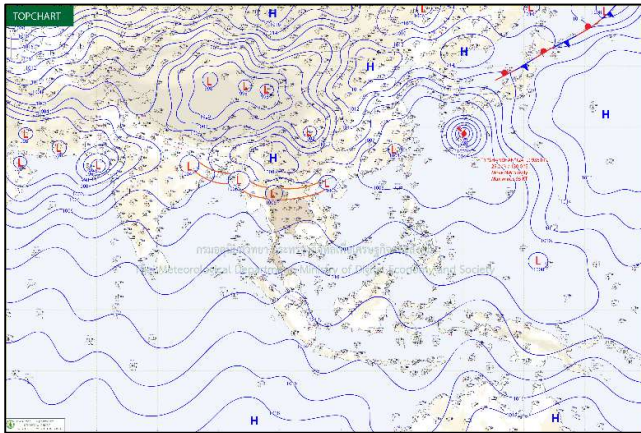
วันที่ ๒๘ สิงหาคม ๒๕๖๗

เรียน รมว.ทส. เลขาธิการ รมว.ทส. ที่ปรึกษา รมว.ทส. ปกท.ทส. รอง ปกท.ทส. อทน. อทบ. และหน่วยงานที่เกี่ยวข้อง

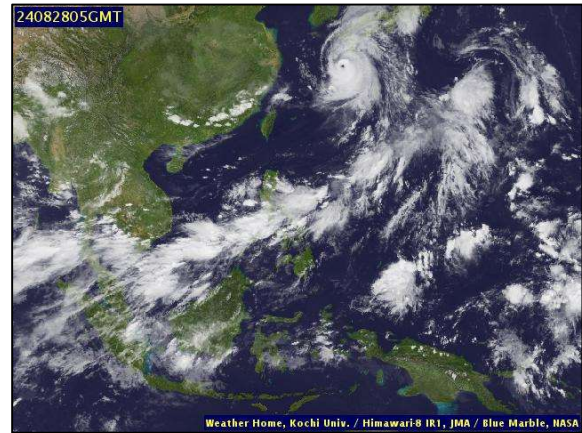
๑. สภาวะอากาศ เวลา ๑๑.๐๐ น. (กรมอุตุนิยมวิทยา)

พยากรณ์อากาศ ๒๔ ชั่วโมงข้างหน้า ประเทศไทยยังคงมีฝนตกหนักบางแห่ง โดยมีฝนตกหนักมากบางพื้นที่ในภาคเหนือ ตอนบน ภาคกลาง ภาคตะวันออก และภาคใต้ฝั่งตะวันตก ขอให้ประชาชนในบริเวณดังกล่าวระวังอันตรายจากฝนตกหนัก ถึงหนักมากและฝนที่ตกสะสม ซึ่งอาจทำให้เกิดน้ำท่วมฉับพลันและน้ำป่าไหลหลาก โดยเฉพาะพื้นที่ลาดเชิงเขาใกล้ทางน้ำ ไหลผ่านและพื้นที่ลุ่มไว้ด้วย ทั้งนี้เนื่องจากร่องมรสุมเลื่อนลงมาพาดผ่านภาคเหนือ และภาคตะวันออกเฉียงเหนือ ประกอบกับ มรสุมตะวันตกเฉียงใต้ที่พัดปกคลุมทะเลอันดามัน ประเทศไทย และอ่าวไทยมีกำลังค่อนข้างแรง

สำหรับคลื่นลมบริเวณทะเลอันดามันและอ่าวไทยมีกำลังค่อนข้างแรง โดยทะเลอันดามันตอนบนมีคลื่นสูง ๒-๓ เมตร บริเวณที่มีฝนฟ้าคะนองคลื่นสูงมากกว่า ๓ เมตร ส่วนอ่าวไทยตอนบนมีคลื่นสูงประมาณ ๒ เมตร และทะเลอันดามันตอนล่าง มีคลื่นสูง ๑-๒ เมตร ห่างฝั่งและบริเวณที่มีฝนฟ้าคะนองคลื่นสูงมากกว่า ๒ เมตร ขอให้ชาวเรือในบริเวณดังกล่าว เดินเรือ ด้วยความระมัดระวังและหลีกเลี่ยงการเดินเรือในบริเวณที่มีฝนฟ้าคะนอง ส่วนเรือเล็กบริเวณทะเลอันดามันตอนบน ควรงด ออกจากฝั่งในระยะนี้ไว้ด้วย

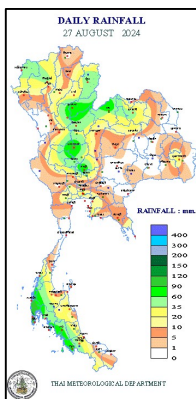


แผนที่อากาศ วันที่ ๒๘ ส.ค. ๒๕๖๗ เวลา ๐๗.๐๐ น.



ภาพถ่ายดาวเทียม วันที่ ๒๘ ส.ค. ๒๕๖๗ เวลา ๑๒.๐๐ น.

๒. ปริมาณฝนสะสม ณ เวลา ๐๗.๐๐ น.(เมื่อวาน) - ๐๗.๐๐ น.(วันนี้) (กรมอุตุนิยมวิทยา)



จุดตรวจวัด	ปริมาณฝน (มม.)
จ.ภูเก็ต (ศูนย์ฯ)	๑๓๕.๙
จ.นครสวรรค์	๑๐๙.๐
จ.พังงา (ตะกั่วป่า)	๑๐๐.๒
จ.ภูเก็ต	๙๙.๑
จ.ลพบุรี	๙๔.๖
จ.อุตรดิตถ์	๙๓.๗
จ.เลย	๘๓.๐

๓. ปริมาณฝนสะสมของพื้นที่ลาดเชิงเขา ๑๒ ชม. ที่ผ่านมา (กรมทรัพยากรน้ำ)

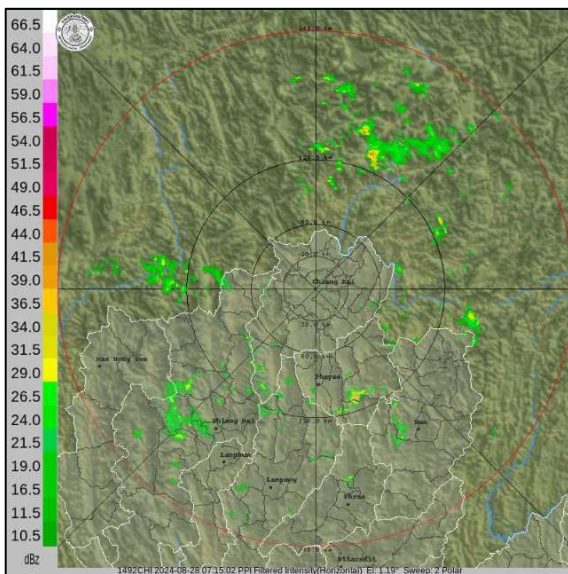
รหัสสถานี	จุดตรวจวัด	ปริมาณฝน (มม./๑๒ ชม.)
STN๑๓๒๖	บ้านทุ่งผิง ต.ทุ่งศรีทอง อ.เวียงสา จ.น่าน	๑๕๕.๕
STN๑๓๙๐	บ้านวังเวินพัฒนา ต.ตาดกลอย อ.หล่มเก่า จ.เพชรบูรณ์	๑๔๒.๐
STN๐๗๙๔	บ้านบางแป้น๒ ต.เขาวีเศษ อ.วังวิเศษ จ.ตรัง	๑๓๑.๕
STN๐๒๘๘	บ้านบางหวาน ต.กมลา อ.กะทู้ จ.ภูเก็ต	๑๒๕.๐
STN๑๙๕๕	บ้านศรีราชา ต.รมณีย์ อ.กะปง จ.พังงา	๑๒๓.๐
STN๐๐๑๐	บ้านมุเซอปากกล้วย ต.แม่ฟ้าหลวง อ.แม่ฟ้าหลวง จ.เชียงราย	๑๒๒.๐
STN๑๐๗๐	บ้านหัวฝาย ต.ชัยพฤกษ์ อ.เมืองเลย จ.เลย	๑๑๗.๕
STN๐๕๑๐	บ้านห้วยต่อ ต.ไม้ผัด อ.สิเกา จ.ตรัง	๑๑๗.๐
STN๒๐๓๙	บ้านนากล่า ต.น้ำไคร้ อ.น้ำปาด จ.อุตรดิตถ์	๑๑๓.๐
STN๐๔๕๕	บ้านห้วยสีดา ต.หาดทรายขาว อ.เชียงคาน จ.เลย	๑๑๑.๐

๔. ค่าความชื้นในดิน (กรมทรัพยากรน้ำ/คณะกรรมการแม่น้ำโขง)

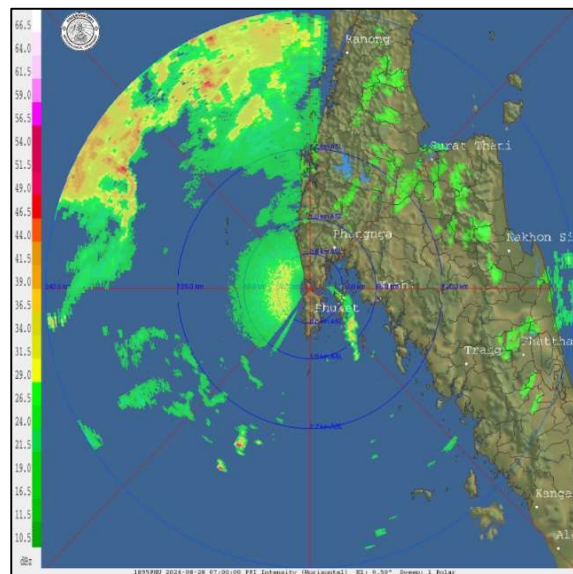
ภูมิภาค	ความชื้นในดิน [-] ๑๘ มิ.ย. ๖๗	ความชื้นในดิน [-] ๑๘ ก.ค. ๖๗	แนวโน้ม
เหนือ	ค่าความชื้นในดินมาก	ค่าความชื้นในดินน้อย	ลดลง
กลาง	ค่าความชื้นในดินมาก	ค่าความชื้นในดินมาก	เพิ่มขึ้น
ตะวันออกเฉียงเหนือ	ค่าความชื้นในดินมาก	ค่าความชื้นในดินมาก	เพิ่มขึ้น
ตะวันออก	ค่าความชื้นในดินมาก	ค่าความชื้นในดินมาก	เพิ่มขึ้น
ตะวันตก	ค่าความชื้นในดินน้อยสุด	ค่าความชื้นในดินน้อย	ทรงตัว
ใต้	ค่าความชื้นในดินน้อย	ค่าความชื้นในดินมาก	เพิ่มขึ้น

หมายเหตุ : ความชื้นในดิน ๕ ระดับ มากสุด มาก ปานกลาง น้อย น้อยสุด

๕. เรดาร์ตรวจอากาศ ณ วันที่ ๒๘ สิงหาคม ๒๕๖๗ (กรมอุตุนิยมวิทยา)



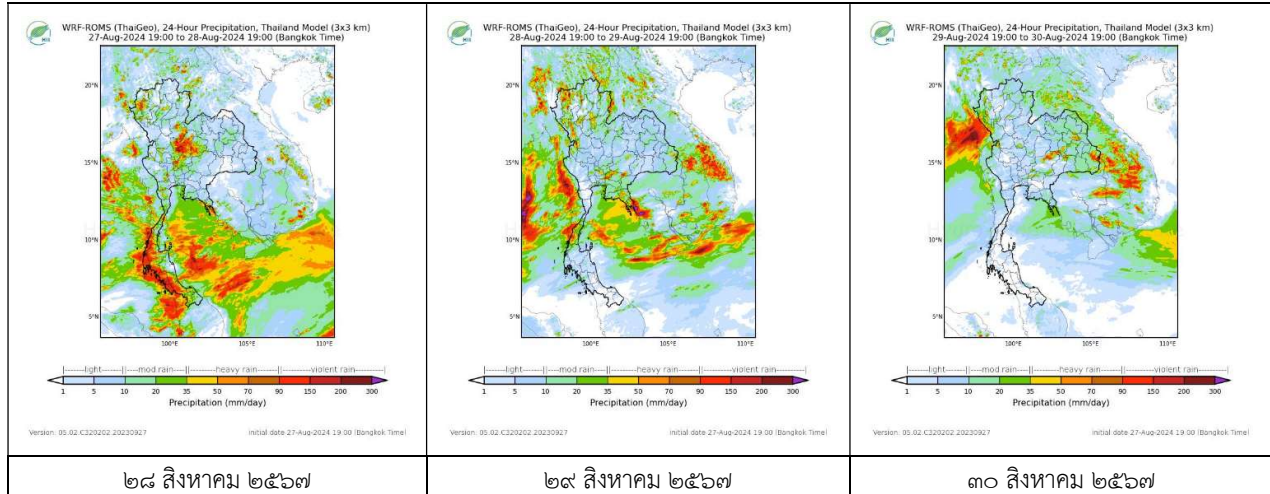
สถานีเชียงราย เวลา ๑๔.๑๕ น.



สถานีภูเก็ต เวลา ๑๔.๐๐ น.

จากเรดาร์ตรวจอากาศพบกลุ่มเมฆฝนบริเวณภาคเหนือ ภาคกลาง และภาคใต้ของประเทศไทย

๖. แผนภาพคาดการณ์ฝนล่วงหน้า ๓ วัน (สถาบันสารสนเทศทรัพยากรน้ำ (องค์การมหาชน))



๗. สถานการณ์น้ำในแหล่งเก็บกักน้ำ ณ วันที่ ๒๘ สิงหาคม ๒๕๖๗ (กรมชลประทาน กรมทรัพยากรน้ำ และสทช.)

๗.๑ ปริมาณน้ำในอ่างฯ ๔๓,๘๖๙ ล้าน ลบ.ม. คิดเป็นร้อยละ ๖๒ (ปริมาณน้ำใช้การได้ ๒๐,๓๓๐ ล้าน ลบ.ม. คิดเป็นร้อยละ ๔๓) ปริมาณน้ำในอ่างฯ เทียบกับปี ๒๕๖๖ (๓๙,๒๔๑ ล้าน ลบ.ม. คิดเป็นร้อยละ ๕๕ มากกว่าปี ๒๕๖๖ จำนวน ๔,๖๒๘ ล้าน ลบ.ม. ปริมาณน้ำไหลลงอ่างฯ จำนวน ๒๙๐.๐๑ ล้าน ลบ.ม. ปริมาณน้ำระบายจำนวน ๑๐๔.๐๑ ล้าน ลบ.ม. สามารถรับน้ำได้อีก ๒๗,๐๕๗ ล้าน ลบ.ม.

อ่างเก็บน้ำ	ความจุที่ รณก. (ล้าน ลบ.ม.)	ปริมาณ น้ำในอ่าง		ปริมาณ น้ำใช้การได้		ปริมาณ น้ำไหลลงอ่าง		ปริมาณ น้ำระบาย		ปริมาณน้ำ รับได้อีก (ล้าน ม. ^๓) (ความจุที่ รณก. ปริมาณน้ำ ปัจจุบัน)
		ปริมาณ (ล้าน ม. ^๓)	% น้ำ เก็บ กัก	ปริมาณ (ล้าน ม. ^๓)	% น้ำใช้ การ	วันนี้ (ล้าน ม. ^๓)	เมื่อวาน (ล้าน ม. ^๓)	วันนี้ (ล้าน ม. ^๓)	เมื่อวาน (ล้าน ม. ^๓)	
๑.ภูมีพล	๑๓,๔๖๒	๖,๐๑๔	๔๕	๒,๒๒๔	๒๓	๕๓.๐๕	๓๕.๕๒	๕.๐๐	๕.๐๐	๗,๔๔๘
๒.สิริกิติ์	๙,๕๑๐	๖,๘๖๖	๗๒	๔,๐๑๖	๖๐	๙๒.๑๔	๑๐๖.๘๗	๓.๐๔	๓.๐๐	๒,๖๔๔
๓.จุฬารัตน์	๑๖๔	๗๒	๔๔	๓๕	๒๗	๐.๑๒	๐.๑๒	๐.๐๐	๐.๐๐	๙๒
๔.อุบลรัตน์	๒,๔๓๑	๖๒๒	๒๖	๔๐	๒	๖.๕๕	๖.๕๘	๔.๐๐	๔.๐๓	๑,๘๐๙
๕.ลำปาว	๑,๙๘๐	๑,๑๕๒	๕๘	๑,๐๕๒	๕๖	๒๔.๔๒	๒๔.๒๘	๑๐.๖๘	๑๐.๖๑	๘๒๘
๖.สิรินธร	๑,๙๖๖	๑,๑๔๑	๕๘	๓๑๐	๒๗	๓.๖๗	๑.๕๙	๑.๐๑	๑.๐๐	๘๒๕
๗.ป่าสักชลสิทธิ์	๙๖๐	๒๘๔	๓๐	๒๘๑	๒๙	๙.๗๗	๑๑.๓๐	๘.๗๑	๘.๗๐	๖๗๖
๘.ศรีนครินทร์	๑๗,๗๔๕	๑๓,๔๖๕	๗๖	๓,๒๐๐	๔๓	๑๙.๒๐	๑๘.๗๖	๕.๐๑	๒.๐๐	๔,๒๘๐
๙.วชิราลงกรณ	๘,๘๖๐	๖,๘๖๑	๗๗	๓,๘๔๙	๖๖	๑๙.๐๗	๑๙.๐๕	๒๕.๐๓	๒๕.๐๑	๑,๙๙๙
๑๐.ขุนด่านปราการชล	๒๒๔	๑๔๗	๖๖	๑๔๓	๖๕	๒.๐๖	๒.๑๕	๓.๑๖	๓.๓๙	๗๗
๑๑.รัชชประภา	๕,๖๓๙	๓,๓๕๘	๖๐	๒,๐๐๗	๔๗	๕.๔๒	๑.๕๕	๕.๐๗	๕.๑๗	๒,๒๘๑
๑๒.บางบาล	๑,๔๕๔	๗๑๐	๔๙	๔๓๔	๓๗	๒.๕๑	๓.๑๕	๓.๑๒	๓.๐๔	๗๔๔

๗.๒ อ่างเก็บน้ำขนาดกลาง ๔๓๕ แห่ง มีปริมาณน้ำ ๒,๙๑๘ ล้าน ลบ.ม. (๕๔%) ปริมาณน้ำใช้การ ๒,๕๑๓ ล้าน ลบ.ม. (๕๐%)

๗.๓ แหล่งน้ำในพื้นที่นอกเขตชลประทาน ๑๐๒,๐๙๙ แห่ง มีปริมาณน้ำรวม ๕,๑๘๘ ล้าน ลบ.ม. (๖๑%)

๗.๔ แหล่งน้ำขนาดเล็กนอกเขตชลประทาน ๑๘๔ แห่ง ตรวจวัดโดยกรมทรัพยากรน้ำ เริ่มต้นฤดูฝน มีปริมาณน้ำ ๒๐๗.๑ ล้าน ลบ.ม. (๕๔%) ปริมาณน้ำปัจจุบัน ๓๑๔.๙ ล้าน ลบ.ม. (๖๗.๔%)

ภูมิภาค	จำนวน (แห่ง)	ปริมาณรวม (ล้าน ลบ.ม.)	ปริมาณน้ำ (ล้าน ลบ.ม.)							
			เดือน						ปัจจุบัน	
			ม.ค. ๒๕๖๗	ก.พ. ๒๕๖๗	มี.ค. ๒๕๖๗	เม.ย. ๒๕๖๗	พ.ค. ๒๕๖๗	มิ.ย. ๒๕๖๗	๑๕ ก.ค. ๖๗	ร้อยละ
เหนือ	๑๗,๒๔๙	๙๙๒	๘๗๖	๘๖๘	๘๕๑	๕๙๖	๕๖๓	๕๗๐	๕๕๙	๕๖
ตะวันออกเฉียงเหนือ	๕๔,๕๔๗	๔,๓๘๒	๓,๗๓๗	๓,๖๐๙	๓,๖๐๙	๒,๓๙๓	๒,๒๕๘	๒,๒๖๖	๒,๓๖๘	๕๔
กลาง	๑๖,๓๖๗	๑,๕๗๔	๙๙๑	๘๕๕	๗๘๘	๕๘๒	๕๖๗	๕๓๘	๕๗๑	๓๖
ตะวันออกเฉียงใต้	๗,๘๐๔	๙๙๒	๗๘๘	๘๙๐	๘๙๐	๔๕๖	๔๘๓	๕๓๕	๕๗๒	๕๗
ตะวันตก	๒,๕๐๖	๑๙๒	๙๙	๙๙	๙๙	๕๐	๔๕	๔๒	๔๓	๒๒
ใต้	๓,๖๒๖	๓๓๘	๒๖๙	๒๘๕	๒๗๕	๒๐๓	๑๗๐	๑๕๒	๑๕๑	๔๔
รวม	๑๐๒,๐๙๙.๐๐	๘,๔๗๐	๖,๗๖๐	๖,๖๐๖	๖,๕๑๒	๔,๒๘๐	๔,๐๘๖	๔,๑๐๓	๔,๒๖๔	๕๐

๘. สถานการณ์น้ำในประเทศ ณ วันที่ ๒๕ - ๒๘ สิงหาคม ๒๕๖๗ (กรมชลประทาน)

สถานี	แม่น้ำ	อำเภอ	จังหวัด	ระดับตลิ่ง (ม.รทก.)	ระดับน้ำ (ม.รทก.)				แนวโน้ม	เปรียบเทียบระดับตลิ่ง
					อาทิตย์	จันทร์	อังคาร	พุธ		
					๒๕ ส.ค.	๒๖ ส.ค.	๒๗ ส.ค.	๒๗ ส.ค.		
P.๑	ปิง	เมือง	เชียงใหม่	๓.๗๐	๒.๓๐	๒.๒๓	๒.๑๖	๒.๓๕	เพิ่มขึ้น	-๑.๓๕
W.๑C	วัง	เมือง	ลำปาง	๕.๒๐	๐.๑๒	๐.๔๑	๐.๓๔	๐.๖๓	เพิ่มขึ้น	-๔.๕๗
Y.๑๖	ยม	บางระกำ	พิษณุโลก	๗.๓๐	๖.๙๒	***	๗.๐๙	๗.๒๒	เพิ่มขึ้น	-๐.๐๘
N.๗A	น่าน	เมือง	พิจิตร	๙.๘๗	๗.๒๖	***	๗.๓๗	๗.๗๑	เพิ่มขึ้น	-๒.๑๖
C.๒	เจ้าพระยา	เมือง	นครสวรรค์	๒๕.๗๐	๑๙.๘๕	๒๐.๒๒	๒๐.๕๓	๒๐.๗๖	เพิ่มขึ้น	-๔.๙๔
C.๑๓	เจ้าพระยา	สรรพยา	ชัยนาท	๑๖.๓๔	๙.๔๐	๙.๖๔	๑๐.๕๓	๑๑.๓๕	เพิ่มขึ้น	-๔.๙๙
M.๖A	มูล	สตึก	บุรีรัมย์	๗.๙๕	๑.๒๑	๑.๑๗	๑.๑๑	๐.๙๔	ลดลง	-๗.๐๑
M.๑๙๑	ลำตะคอง	เมือง	นครราชสีมา	๓.๕๐	๑.๔๐	๑.๓๖	๑.๔๙	๑.๖๕	เพิ่มขึ้น	-๑.๘๕
M.๗	มูล	เมือง	อุบลราชธานี	๗.๐๐	๓.๔๗	๓.๔๕	๓.๔๒	๓.๓๔	ลดลง	-๓.๖๖
M.๖๙	ลำเซบก	ตระการพืชผล	อุบลราชธานี	๙.๗๐	๓.๓๙	๓.๓๘	๓.๓๘	๓.๕๐	เพิ่มขึ้น	-๖.๒
X.๖๔	คลองท่ามะ	ท่ามะ	ชุมพร	๑๗.๑๓	๗.๕๗	๗.๕๗	๗.๕๗	๗.๔๙	ลดลง	-๙.๖๔
X.๑๔๙	คลองกลาย	นบพิตำ	นครศรีธรรมราช	๓๓.๙๖	๒๗.๒๒	๒๗.๒๐	๒๗.๑๖	๒๗.๖๙	เพิ่มขึ้น	-๖.๒๗
X.๒๗๔	แม่น้ำโก-ลก	แว้ง	นราธิวาส	๒๓.๕๐	๑๘.๙๒	๑๘.๕๑	๑๘.๖๙	๑๘.๔๓	ลดลง	-๕.๐๗
X.๓๗A	แม่น้ำตาปี	พระแสง	สุราษฎร์ธานี	๑๑.๗๐	๖.๗๗	๖.๘๕	๗.๒๓	๗.๖๗	เพิ่มขึ้น	-๔.๐๓

*** ยังไม่ได้รับรายงาน

๙. สถานการณ์น้ำในพื้นที่ลุ่มน้ำโขง ณ วันที่ ๒๘ สิงหาคม ๒๕๖๗ (คณะกรรมการอำนวยการแม่น้ำโขง)

สถานี	ระดับอ้างอิง (ม.รทก.)	ระดับตลิ่ง (ม.)	ระดับน้ำ (ม.)					เปรียบเทียบระดับตลิ่ง (ม.)	ผลต่างของระดับน้ำ (ม.)		แนวโน้ม
			๒๔ ส.ค.	๒๕ ส.ค.	๒๖ ส.ค.	๒๗ ส.ค.	๒๘ ส.ค.		๓ วัน ย้อนหลัง	๕ วัน ย้อนหลัง	
			อ.เชียงแสน จ.เชียงราย	๓๕๗.๑๑๐	๑๒.๘๐	๗.๕๑	๗.๘๒		๗.๘๕	๗.๒๙	
อ.เชียงคาน จ.เลย	๑๙๔.๑๑๘	๑๖.๐๐	๑๔.๑๑	๑๔.๐๕	๑๔.๒๐	๑๔.๓๙	๑๔.๙๑	-๑.๐๙	๐.๗๑	๐.๘๐	เพิ่มขึ้น
อ.เมือง จ.หนองคาย	๑๕๓.๖๔๘	๑๒.๒๐	๑๑.๘๐	๑๑.๗๘	๑๑.๗๓	๑๑.๙๓	๑๒.๑๘	-๐.๐๒	๐.๔๕	๐.๓๘	เพิ่มขึ้น
อ.เมือง จ.นครพนม	๑๓๒.๖๘๐	๑๒.๐๐	๙.๗๙	๙.๙๗	๑๐.๑๗	๑๐.๓๕	๑๐.๔๔	-๑.๕๖	๐.๒๗	๐.๖๕	เพิ่มขึ้น
อ.เมือง จ.มุกดาหาร	๑๒๔.๒๑๙	๑๒.๕๐	๙.๑๔	๙.๒๒	๙.๓๗	๙.๕๖	๙.๗๒	-๒.๗๘	๐.๓๕	๐.๕๘	เพิ่มขึ้น
อ.โขงเจียม จ.อุบลราชธานี	๘๘.๐๓๐	๑๔.๕๐	๑๐.๐๓	๑๐.๐๑	๑๐.๑๐	๑๐.๒๘	๑๐.๕๓	-๓.๙๗	๐.๔๓	๐.๕๐	เพิ่มขึ้น

***ไม่มีสถานการณ์

๑๐. สถานการณ์เตือนภัย Early Warning ณ วันที่ ๒๘ สิงหาคม ๒๕๖๗ (กรมทรัพยากรน้ำ)

การแจ้งเตือน	สถานี	การแจ้งเตือน	ช่วงเวลา
เตือนสีแดง (อพยพ)	บ้านป่งอ้า ตำบลวังทอง อำเภอวังเหนือ จังหวัดลำปาง บ้านโกตา ตำบลกำแพง อำเภอละงู จังหวัดสตูล	ปริมาณฝนสะสม ๑๒ ชั่วโมง ๑๒๐.๐ มิลลิเมตร ค่าระดับน้ำ ๖.๐๐ เมตร ระดับวิกฤติ ๖.๐๐ เมตร	๒๘ ส.ค. ๖๗/๑๐.๒๕ น. ๒๘ ส.ค. ๖๗/๑๑.๓๐ น.
เตือนสีเหลือง (เตือนภัย)	บ้านบุญเกิดยามู ตำบลควนโดน อำเภอควนโดน จังหวัดสตูล บ้านห้วยไฟ ตำบลแม่ชะเนิง อำเภอเวียงสา จังหวัดน่าน บ้านผาแดง ตำบลทุ่งฮั่ว อำเภอวังเหนือ จังหวัดลำปาง บ้านวังยาว ตำบลน้ำผุด อำเภอละงู จังหวัดสตูล บ้านต้นฮ่าง ตำบลวังทรายคำ อำเภอวังเหนือ จังหวัดลำปาง บ้านแสนหิน ตำบลบ่อทอง อำเภอทองแสนขัน จังหวัดอุดรดิตถ์ บ้านเปียงกอก ตำบลโป่งน้ำร้อน อำเภอฝาง จังหวัดเชียงใหม่ บ้านแม่ใจเหนือ ตำบลเวียง อำเภอฝาง จังหวัดเชียงใหม่ บ้านท่าฟ้าเหนือ ตำบลสระ อำเภอเชียงม่วน จังหวัดพะเยา	ค่าระดับน้ำ ๓.๒๐ เมตร ระดับวิกฤติ ๔.๐๐ เมตร ปริมาณฝนสะสม ๑๒ ชั่วโมง ๙๘.๐ มิลลิเมตร ปริมาณฝนสะสม ๑๒ ชั่วโมง ๙๗.๕ มิลลิเมตร ค่าระดับน้ำ ๗.๒๐ เมตร ระดับวิกฤติ ๗.๕๐ เมตร ค่าระดับน้ำ ๓.๒๐ เมตร ระดับวิกฤติ ๓.๓๐ เมตร ค่าระดับน้ำ ๕.๐๐ เมตร ระดับวิกฤติ ๖.๐๐ เมตร ค่าระดับน้ำ ๒.๐๓ เมตร ระดับวิกฤติ ๒.๒๐ เมตร ค่าระดับน้ำ ๒.๖๓ เมตร ระดับวิกฤติ ๒.๘๐ เมตร ค่าระดับน้ำ ๖.๑๐ เมตร ระดับวิกฤติ ๗.๐๐ เมตร	๒๘ ส.ค. ๖๗/๐๘.๒๐ น. ๒๘ ส.ค. ๖๗/๐๙.๑๑ น. ๒๘ ส.ค. ๖๗/๑๐.๒๖ น. ๒๘ ส.ค. ๖๗/๑๑.๑๐ น. ๒๘ ส.ค. ๖๗/๑๑.๒๐ น. ๒๘ ส.ค. ๖๗/๑๑.๓๕ น. ๒๘ ส.ค. ๖๗/๑๑.๓๗ น. ๒๘ ส.ค. ๖๗/๑๔.๔๖ น. ๒๘ ส.ค. ๖๗/๑๕.๐๗ น.
เตือนสีเขียว (เฝ้าระวัง)	บ้านบางวัน ตำบลบางวัน อำเภอกระบุรี จังหวัดพังงา บ้านแม่สุขเหนือ ตำบลห้วยชัย อำเภอวังเหนือ จังหวัดลำปาง บ้านสันป่าส้าน ตำบลห้วยแก้ว อำเภอภูมามาย จังหวัดพะเยา บ้านขอใต้ ตำบลบ้านขอ อำเภอเมืองปาน จังหวัดลำปาง บ้านห้วยไผ่ ตำบลแม่สีน อำเภอศรีสาขาลัย จังหวัดสุโขทัย บ้านหัวเงา ตำบลแม่เงา อำเภอขุนยวม จังหวัดแม่ฮ่องสอน บ้านตาแวน ตำบลเรือง อำเภอเมืองน่าน จังหวัดน่าน	ปริมาณฝนสะสม ๑๒ ชั่วโมง ๑๐๓.๐ มิลลิเมตร ปริมาณฝนสะสม ๑๒ ชั่วโมง ๘๔.๕ มิลลิเมตร ปริมาณฝนสะสม ๑๒ ชั่วโมง ๘๕.๐ มิลลิเมตร ค่าระดับน้ำ ๒.๘๐ เมตร ระดับวิกฤติ ๓.๖๐ เมตร ค่าระดับน้ำ ๓.๐๑ เมตร ระดับวิกฤติ ๕.๐๐ เมตร ปริมาณฝนสะสม ๑๒ ชั่วโมง ๘๖.๐ มิลลิเมตร ปริมาณฝนสะสม ๑๒ ชั่วโมง ๘๖.๐ มิลลิเมตร	๒๘ ส.ค. ๖๗/๐๘.๒๕ น. ๒๘ ส.ค. ๖๗/๐๙.๓๗ น. ๒๘ ส.ค. ๖๗/๑๐.๐๗ น. ๒๘ ส.ค. ๖๗/๑๐.๓๐ น. ๒๘ ส.ค. ๖๗/๑๑.๕๒ น. ๒๘ ส.ค. ๖๗/๑๔.๒๐ น. ๒๘ ส.ค. ๖๗/๑๔.๔๐ น.

***สำนักงานทรัพยากรน้ำภาคที่เกี่ยวข้องได้ดำเนินการแจ้งอาสาสมัครและเครือข่าย รวมถึงหน่วยงานที่เกี่ยวข้องในพื้นที่เสี่ยงภัยแล้ว

๑๑. พื้นที่ติดตามและเฝ้าระวังสถานการณ์ธรณีพิบัติภัย ณ วันที่ ๒๘ สิงหาคม ๒๕๖๗ (กรมทรัพยากรธรณี)

เนื่องจากในพื้นที่เสี่ยงภัยแผ่นดินถล่มมีฝนตกหนักต่อเนื่อง ประกอบกับมีพื้นที่ลาดชันปริมาณน้ำฝนที่อาจก่อให้เกิดแผ่นดินถล่มล่วงหน้าโดยเฉพาะในบริเวณภาคเหนือ จังหวัดเชียงราย น่าน พะเยา เพชรบูรณ์ พิษณุโลก สุโขทัย แพร่ แม่ฮ่องสอน เชียงใหม่ ตาก ลำพูน ลำปาง อุดรดิตถ์ ภาคตะวันออก จังหวัดตราด ปราจีนบุรี และภาคใต้ จังหวัดชุมพร ระนอง พังงา กระบี่ ภูเก็ต ตรัง และสตูล ศูนย์ปฏิบัติการธรณีพิบัติภัยจึงได้ทำการเฝ้าระวังและติดตามสถานการณ์ธรณีพิบัติภัยแผ่นดินถล่มและน้ำป่าไหลหลากเป็นพิเศษและจะทำการแจ้งอาสาสมัครเครือข่ายในพื้นที่เสี่ยงภัยต่อไป

๑๒. เหตุการณ์วิกฤติน้ำปัจจุบัน ณ วันที่ ๒๘ สิงหาคม ๒๕๖๗ [๐๘.๐๐ - ๑๕.๐๐ น. (วันนี้)]

จ.สุโขทัย สถานการณ์น้ำท่วมในพื้นที่ จ.สุโขทัย น้ำเอ่อท่วมกระสอบทรายบางส่วนและกีดเซาะพังยาว ๑๐ เมตร ก่อนเข้าท่วมบ้าน ๓๐๐ หลังคาเรือนในพื้นที่ ๒ หมู่บ้านฝั่งขวาของแม่น้ำยม ต.ปากมูเกาะ อ.สวรรคโลก นอกจากนี้ บ้านเรือนบางส่วนถูกตัดกระแสไฟฟ้าตั้งแต่ช่วงค่ำที่ผ่านมา (๒๗ ส.ค.) ทำให้ชาวบ้านที่ติดอยู่ด้านในและใช้ชีวิตยากลำบาก ล่าสุดระดับน้ำลดลงแล้ว ๕ เซนติเมตร มวลน้ำจากแม่น้ำยมได้มุดใต้กำแพงผนังปูนกั้นน้ำริมแม่น้ำยม ม.๖ ต.ท่าทอง อ.สวรรคโลก จ.สุโขทัย จนผนังปูนพังขาดเป็นทางยาวกว่า ๒๐ เมตร ตั้งแต่เมื่อเวลา ๐๑.๐๐ น.ที่ผ่านมา โดยมวลน้ำไหลทะลักเข้าท่วมบ้านเรือนประชาชนกว่า ๑๐๐ ครอบครัว สำหรับ จ.สุโขทัย เป็นพื้นที่รับน้ำจากแพร่และพะเยาโดยน้ำจากแพร่จะผ่านแม่น้ำยมลงสุโขทัยทั้งหมด ทำให้ อ.ศรีสาขาลัย อ.สวรรคโลก และ อ.ศรีสำโรง ซึ่งมีผนังกั้นน้ำตลอดแนวแม่น้ำยม ต้องเผชิญกับปริมาณน้ำมากและน้ำไหลแรง ล่าสุดผนังกั้นน้ำแตก ๘ จุด ทั้งใน อ.สวรรคโลก อ.ศรีสำโรง และ ต.ยางซ้าย อ.เมืองสุโขทัย (Thai PBS)

๑๓. สถานการณ์ภาวะน้ำท่วม และสถานการณ์ฝนแล้ง/ฝนทิ้งช่วง ณ วันที่ ๒๘ สิงหาคม ๒๕๖๗ (ปก.)

สถานการณ์สาธารณภัย

อุทกภัย ร่องมรสุมกำลังปานกลางพาดผ่านภาคเหนือตอนบน และตอนบนของภาคตะวันออกเฉียงเหนือเข้าสู่หย่อมความกดอากาศต่ำบริเวณประเทศเวียดนามตอนบนและอ่าวตังเกี๋ย ประกอบกับมรสุมตะวันตกเฉียงใต้ยังคงพัดปกคลุมทะเลอันดามัน ประเทศไทย และอ่าวไทย ในขณะที่มีแนวพัดสอบของลมตะวันออกเฉียงใต้และลมตะวันตกเฉียงใต้ในระดับบนปกคลุมภาคตะวันออกเฉียงเหนือ ทำให้เกิดน้ำท่วมฉับพลัน และน้ำป่าไหลหลาก ระหว่างวันที่ ๑๖-๒๘ ส.ค. ๖๗ มี **สถานการณ์ในพื้นที่ ๑๗ จ.** (เชียงราย เชียงใหม่ พะเยา น่าน ลำปาง แพร่ อุดรดิตถ์ สุโขทัย นครสวรรค์ เพชรบูรณ์ เลย อุดรธานีหนองบัวลำภูระยอง ภูเก็ต ยะลา นครศรีธรรมราช) ๗๕ อ. ๓๑๒ ต. ๑,๖๙๔ ม. บ้านเรือนได้รับผลกระทบ ๕๑,๗๓๐ ครัวเรือน มีผู้เสียชีวิตจากอุทกภัย ๙ ราย เชียงราย ๒ ราย พะเยา ๒ ราย น่าน ๓ ราย แพร่ ๒ ราย (ผู้เสียชีวิตจากอุทกภัยอยู่ระหว่างการตรวจสอบข้อเท็จจริง) และเสียชีวิตจากดินถล่ม ภูเก็ต ๑๓ ราย ผู้บาดเจ็บ ๑๙ ราย **ปัจจุบันยังคงมี**

สถานการณ์ในพื้นที่ ๖ จ. (เขียงรายพะเยาสู่โขทัย นครสวรรค์ เลย หนองบัวลำภู) ๒๕ อ. ๑๐๒ ต. ๖๐๙ ม. บ้านเรือนได้รับผลกระทบ ๑๐,๔๓๒ ครัวเรือน

๑๔. ลักษณะอากาศ ๗ วันข้างหน้า (ระหว่างวันที่ ๒๘ สิงหาคม - ๓ กันยายน ๒๕๖๗)

ในช่วงวันที่ ๒๘ - ๓๑ ส.ค. ๖๗ ร่องมรสุมจะเลื่อนขึ้นไปพาดผ่านตอนบนของภาคเหนือ และประเทศลาวตอนบน ในขณะที่มรสุมตะวันตกเฉียงใต้ที่พัดปกคลุมทะเลอันดามันตอนบน ภาคกลางตอนล่าง ภาคใต้ตอนบน และภาคตะวันออก ยังคงมีกำลังค่อนข้างแรง ลักษณะเช่นนี้ทำให้ประเทศไทยตอนบนจะเริ่มมีฝนลดลง แต่ยังคงมีฝนตกหนักบางแห่ง โดยมีฝนตกหนักมากบางพื้นที่ในภาคตะวันออก และภาคใต้ฝั่งตะวันตก ส่วนในช่วงวันที่ ๑ - ๓ ก.ย. ๖๗ ร่องมรสุมกำลังปานกลาง จะเลื่อนลงมาพาดผ่านภาคเหนือ ภาคตะวันออกเฉียงเหนือ และภาคกลางของประเทศไทย เข้าสู่หย่อมความกดอากาศต่ำ กำลังแรงบริเวณทะเลจีนใต้ตอนกลาง ประกอบกับมรสุมตะวันตกเฉียงใต้ที่พัดปกคลุมทะเลอันดามัน ภาคใต้ ภาคตะวันออก และอ่าวไทยมีกำลังปานกลาง ลักษณะเช่นนี้ทำให้ประเทศไทยจะมีฝนเพิ่มขึ้น และมีฝนตกหนักบางแห่ง โดยมีฝนตกหนักมากบางพื้นที่ในภาคตะวันออกเฉียงเหนือตอนล่าง ภาคกลางรวมทั้งกรุงเทพมหานครและปริมณฑล ภาคตะวันออก และภาคใต้ตอนบน

ในช่วงวันที่ ๒๘ - ๒๙ ส.ค. ๖๗ คลื่นลมบริเวณทะเลอันดามันตอนบนมีกำลังค่อนข้างแรง โดยมีคลื่นสูง ๒ - ๓ เมตร บริเวณที่มีฝนฟ้าคะนองคลื่นสูงมากกว่า ๓ เมตร ส่วนอ่าวไทยตอนบนมีคลื่นสูงประมาณ ๒ เมตร ทะเลอันดามันตอนล่าง คลื่นสูง ๑ - ๒ เมตร บริเวณที่มีฝนฟ้าคะนองคลื่นสูงมากกว่า ๒ เมตร ส่วนในช่วงวันที่ ๓๐ ส.ค. - ๓ ก.ย. ๖๗ คลื่นลมบริเวณทะเลอันดามันตอนบนและอ่าวไทยเริ่มมีกำลังอ่อนลงเป็นกำลังปานกลาง โดยบริเวณทะเลอันดามันตั้งแต่ จ.ระนอง ขึ้นมา มีคลื่นสูงประมาณ ๒ เมตร ส่วนทะเลอันดามันตั้งแต่ จ.พังงาลงไป และอ่าวไทยตอนบน มีคลื่นสูง ๑ - ๒ เมตร อ่าวไทยตอนล่างมีคลื่นสูงประมาณ ๑ เมตร บริเวณที่มีฝนฟ้าคะนองคลื่นสูงมากกว่า ๒ เมตร

๑๕. ความช่วยเหลือในพื้นที่ประสบปัญหาภัยน้ำท่วมสะสมของกรมทรัพยากรน้ำ

ความช่วยเหลือในพื้นที่ประสบปัญหาภัยน้ำท่วม ตั้งแต่วันที่ ๑ ตุลาคม ๒๕๖๖ - ๒๘ สิงหาคม ๒๕๖๗

หน่วยงาน	จังหวัด	ปริมาณการ สูบน้ำ (ลบ.ม.)	ปริมาณการ แจกจ่ายน้ำ สะอาด (ลิตร)	ประโยชน์ที่ได้รับ			
				อุปโภค-บริโภค		พื้นที่เกษตร (ไร่)	
				ครัวเรือน	ประชากร	ไร่	ชนิดพืช
สทน.๑	ลำปาง	-	๖๐,๙๐๐	๖๕๗	๑,๗๖๘	-	-
	เขียงราย	๘๕,๕๐๐	๒,๔๐๐	๖๐๙	๑,๘๒๗	๑,๐๐๐	นาข้าว
	พะเยา	-	๖๐๐	-	-	-	-
สทน.๒	กรุงเทพมหานคร	๑,๗๓๓,๔๐๐	-	๑,๙๐๐	๓,๗๐๐	-	-
	นครสวรรค์	๔๖๖,๕๖๐	-	๓๕๓	๑,๓๐๕	๒,๗๐๐	นาข้าว
	สระบุรี	๔๙๐,๘๖๐	-	๖,๘๐๐	๑๖,๐๐๐	๑๖,๐๐๐	นาข้าว
	เพชรบูรณ์	๓๘,๘๘๐	-	-	๗๐๐	-	-
สทน.๓	สกลนคร	๓๕,๖๔๐	-	๒๐๐	๑,๐๐๐	๗๐๐	นาข้าว
	อุดรธานี	๔,๘๙๙,๘๘๘	-	๒๐,๔๒๐	๕๓,๙๔๒	-	-
สทน.๔	ขอนแก่น	๙,๑๗๗,๖๐๐	-	๔๖,๗๓๔	๗๓,๔๐๒	-	-
	มหาสารคาม	๑๘๖,๐๐๐	-	๑๒๐	๔๙๐	-	-
สทน.๕	นครราชสีมา	๑,๓๓๓,๘๐๐	-	๕,๒๙๘	๑๖,๑๖๒	-	-
สทน.๖	ปราจีนบุรี	๑,๐๖๔,๓๒๐	-	๔๒๒	๑,๘๓๘	๗,๘๑๒	นาข้าว
	ระยอง	๖๑๔,๑๐๐	-	๑๗,๑๐๐	๕๐,๑๒๒	-	-
	สระแก้ว	๕๘๘,๒๐๐	-	๑,๑๘๑	๓,๓๗๖	๑,๔๐๐	นาข้าว
	ฉะเชิงเทรา	๑๑๒,๐๐๐	-	๘๕	๒๓๒	๑,๕๐๐	นาข้าว
สทน.๗	ราชบุรี	๒,๘๖๐,๒๕๐	-	๒,๗๓๕	๘,๐๒๐	๓,๒๗๙	ฝรั่ง,มะพร้าว
	สุพรรณบุรี	๗๐๖,๗๔๐	-	๑,๘๑๗	๕,๙๕๙	๑๕,๐๐๐	นาข้าว
	นครปฐม	-	-	-	-	-	-
สทน.๘	สงขลา	๑,๒๘๙,๕๒๐	-	๒,๗๘๙	๙,๗๘๕	๑๑,๑๒๕	สวนยางพารา สวนมะพร้าว

							ไร่นา กล้าย ปาล์ม
	พัทลุง	๔๔,๕๕๐	-	๑,๔๔๒	๕,๗๒๔	๓๑๕	สวนยางพารา สวนมะพร้าว ไร่นา กล้าย ปาล์ม บ้านเรือน เทศบาลเมืองพัทลุง
	ปัตตานี	๑๒๑,๕๐๐	-	๑,๔๐๐	๖,๐๐๐	๒,๘๐๐	ไร่อ้อย เลี้ยงสัตว์ (เปิด ไก่ แพะ)
สท.๙	อุดรดิตถ์	-	-	-	-	-	
	พิจิตร	-	-	-	-	-	
	สุโขทัย	๗๘๘,๒๘๐	-	๘,๕๒๒	๑๕,๘๑๘	๑๐,๗๐๐	นาข้าว,ผักบุ้งเมล็ด,มะม่วง, พืชผักสวนครัว
	พิษณุโลก	๙๒,๑๖๐	-	-	๒,๓๔๒	-	-
	น่าน	๔๓,๐๒๐	๕๑๐	๑,๘๕๐	๔,๑๑๐	๑๖๐	ข้าวโพด, สวนลำไย,สวนยาง
	แพร่	-	๑,๐๐๒	-	๑,๐๐๒	-	
สท.๑๐	ชุมพร	-	๑,๐๐๐	๖๐	๑๗๕	-	-
	ภูเก็ต	๑๐๒,๒๐๐	-	๑,๒๓๐	๓,๙๖๔	-	
สท.๑๑	อุบลราชธานี	๑,๙๐๐,๘๐๐	-	๑๐,๘๙๖	๒๖,๐๔๑	-	-
	๓๑ จังหวัด	๒๘,๗๗๕,๗๖๘	๖๖,๔๑๒	๑๓๔,๖๒๐	๓๑๔,๘๐๔	๗๔,๔๙๑	-

กระทรวงทรัพยากรธรรมชาติและสิ่งแวดล้อม
วันที่ ๒๗ สิงหาคม ๒๕๖๗

๑. กรม ทรัพยากรน้ำ สำนักงาน สำนักงานทรัพยากรน้ำที่ ๕
๒. กิจกรรมที่ดำเนินการ ติดตั้งเครื่องสูบน้ำขนาด ๑๖ นิ้ว แรงสูบน้ำด้วยท่อขนาด ๒๕๐ มม. ระยะทาง ๑,๘๐๐ เมตร ช่วยเหลือประชาชนที่เดือดร้อนจากภาวะน้ำท่วม บริเวณสระน้ำสาธารณะหนองค่อม บ้านหนองพลวงน้อย หมู่ที่ ๓ อำเภอเมืองนครราชสีมา จังหวัดนครราชสีมา
๓. ประโยชน์ที่ได้รับ _____ ไหล _____ ลิตร
_____ ๕๖ _____ ครั้วเรือน _____ ๑๙๙ _____ คน



ข้อมูลจาก www.dwr.go.th

จึงเรียนมาเพื่อโปรดทราบ

นายภาค อวารถุชรรัตน์
อธิบดีกรมทรัพยากรน้ำ
ประธานคณะทำงานศูนย์ปฏิบัติการ
ทรัพยากรธรรมชาติและสิ่งแวดล้อม (ด้านทรัพยากรน้ำ)