



รายงานการเฝ้าระวังติดตามสถานการณ์น้ำและความช่วยเหลือ
ศูนย์ปฏิบัติการทรัพยากรธรรมชาติและสิ่งแวดล้อม (ด้านทรัพยากรน้ำ)
กระทรวงทรัพยากรธรรมชาติและสิ่งแวดล้อม



กองวิเคราะห์และประเมินสถานการณ์น้ำ กรมทรัพยากรน้ำ

โทรศัพท์ ๐ ๒๒๗๑ ๖๐๐๐ ต่อ ๖๔๔๕ โทรสาร ๐ ๒๒๗๘ ๖๖๒๙ www.dwr.go.th IDLine: mekhalawoc Email: mekhala@dwr.mail.go.th

รายงานฉบับที่ ๔๓๐/๒๕๖๗

เวลา ๐๘.๐๐ น.

วันที่ ๒๙ สิงหาคม ๒๕๖๗

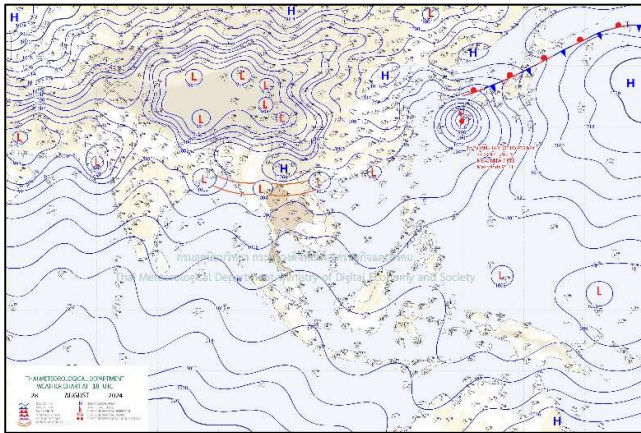
เรียน รมว.ทส. เลขาธิการ รมว.ทส. ที่ปรึกษา รมว.ทส. ปกท.ทส. รอง ปกท.ทส. อทน. อทบ. และหน่วยงานที่เกี่ยวข้อง

๑. สภาวะอากาศ เวลา ๐๕.๐๐ น. (กรมอุตุนิยมวิทยา)

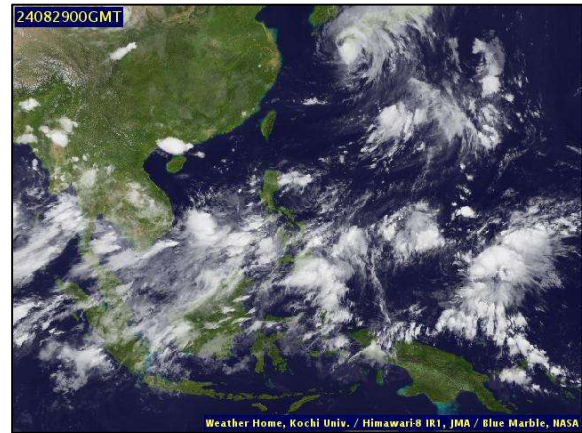
พยากรณ์อากาศ ๒๔ ชั่วโมงข้างหน้า ร่องมรสุมพาดผ่านภาคเหนือ และประเทศลาวตอนบน ประกอบกับมรสุมตะวันตกเฉียงใต้ที่พัดปกคลุมทะเลอันดามัน ประเทศไทย และอ่าวไทยมีกำลังค่อนข้างแรง ลักษณะเช่นนี้ทำให้ประเทศไทยยังคงมีฝนตกหนักบางแห่ง โดยมีฝนตกหนักมากบางพื้นที่ในภาคตะวันออก และภาคใต้ฝั่งตะวันตก ขอให้ประชาชนในบริเวณดังกล่าวระวังอันตรายจากฝนตกหนักถึงหนักมากและฝนที่ตกสะสม ซึ่งอาจทำให้เกิดน้ำท่วมฉับพลันและน้ำป่าไหลหลาก โดยเฉพาะพื้นที่ลาดเชิงเขาใกล้ทางน้ำไหลผ่านและพื้นที่ลุ่มไว้ด้วย

สำหรับคลื่นลมบริเวณทะเลอันดามันและอ่าวไทยมีกำลังค่อนข้างแรง โดยทะเลอันดามันตอนบนมีคลื่นสูง ๒-๓ เมตร บริเวณที่มีฝนฟ้าคะนองคลื่นสูงมากกว่า ๓ เมตร ส่วนอ่าวไทยตอนบนมีคลื่นสูงประมาณ ๒ เมตร และทะเลอันดามันตอนล่างมีคลื่นสูง ๑-๒ เมตร ท้องฟ้าและบริเวณที่มีฝนฟ้าคะนองคลื่นสูงมากกว่า ๒ เมตร ขอให้ชาวเรือในบริเวณดังกล่าว เดินเรือด้วยความระมัดระวังและหลีกเลี่ยงการเดินเรือในบริเวณที่มีฝนฟ้าคะนอง ส่วนเรือเล็กบริเวณทะเลอันดามันตอนบน ควรออกจากฝั่งในขณะนี้ไว้ด้วย

อนึ่ง พายุไต้ฝุ่น “ชานซาน” SHANSHAN ที่ปกคลุมทางตอนใต้ของประเทศญี่ปุ่น ขอให้ผู้ที่จะเดินทางไปบริเวณดังกล่าวตรวจสอบสภาพอากาศก่อนออกเดินทางไว้ด้วย โดยพายุนี้ไม่ส่งผลกระทบต่อลักษณะอากาศของประเทศไทย

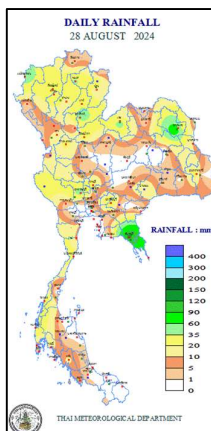


แผนที่อากาศ วันที่ ๒๙ ส.ค. ๒๕๖๗ เวลา ๐๑.๐๐ น.



ภาพถ่ายดาวเทียม วันที่ ๒๙ ส.ค. ๒๕๖๗ เวลา ๐๗.๐๐ น.

๒. ปริมาณฝนสะสม ณ เวลา ๐๗.๐๐ น.(เมื่อวาน) - ๐๗.๐๐ น.(วันนี้) (กรมอุตุนิยมวิทยา)



จุดตรวจวัด	ปริมาณฝน (มม.)
จ.จันทบุรี	๑๔๐.๒
จ.สกลนคร (สภข.)	๙๓.๒
จ.ตราด	๖๓.๕
จ.เชียงใหม่ (ดอยอ่างขาง)	๖๒.๖
จ.เลย (สภข.)	๕๐.๔
จ.แม่ฮ่องสอน	๔๕.๖
จ.อุดรดิตถ์	๔๔.๐

๓. ปริมาณฝนสะสมของพื้นที่ลาดเชิงเขา ๑๒ ชม. ที่ผ่านมา (กรมทรัพยากรน้ำ)

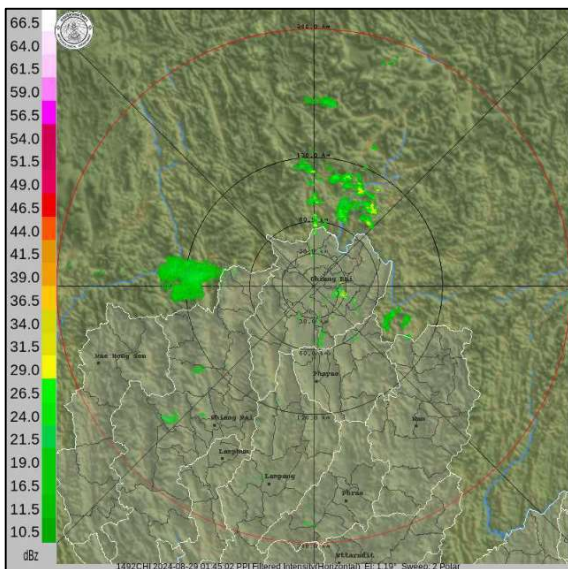
รหัสสถานี	จุดตรวจวัด	ปริมาณฝน (มม./๑๒ ชม.)
STN๑๓๒๖	บ้านทุ่งผิง ต.ทุ่งศรีทอง อ.เวียงสา จ.น่าน	๑๕๕.๕
STN๑๓๙๐	บ้านวังเวินพัฒนา ต.ตาดกลอย อ.หล่มเก่า จ.เพชรบูรณ์	๑๔๒.๐
STN๐๗๙๔	บ้านบางแป้น๒ ต.เขาวีเศษ อ.วังวิเศษ จ.ตรัง	๑๓๑.๕
STN๐๒๘๘	บ้านบางหวาน ต.กมลา อ.กะทู้ จ.ภูเก็ต	๑๒๕.๐
STN๑๙๕๕	บ้านศรีราชา ต.รมณีย์ อ.กะปง จ.พังงา	๑๒๓.๐
STN๐๐๑๐	บ้านมุเซอปากกล้วย ต.แม่ฟ้าหลวง อ.แม่ฟ้าหลวง จ.เชียงราย	๑๒๒.๐
STN๑๐๗๐	บ้านหัวฝาย ต.ชัยพฤกษ์ อ.เมืองเลย จ.เลย	๑๑๗.๕
STN๐๕๑๐	บ้านห้วยต่อ ต.ไม้ฝาด อ.สิเกา จ.ตรัง	๑๑๗.๐
STN๒๐๓๙	บ้านนากล่า ต.น้ำไคร้ อ.น้ำปาด จ.อุตรดิตถ์	๑๑๓.๐
STN๐๔๕๕	บ้านห้วยสีดา ต.หาดทรายขาว อ.เชียงคาน จ.เลย	๑๑๑.๐

๔. ค่าความชื้นในดิน (กรมทรัพยากรน้ำ/คณะกรรมการแม่น้ำโขง)

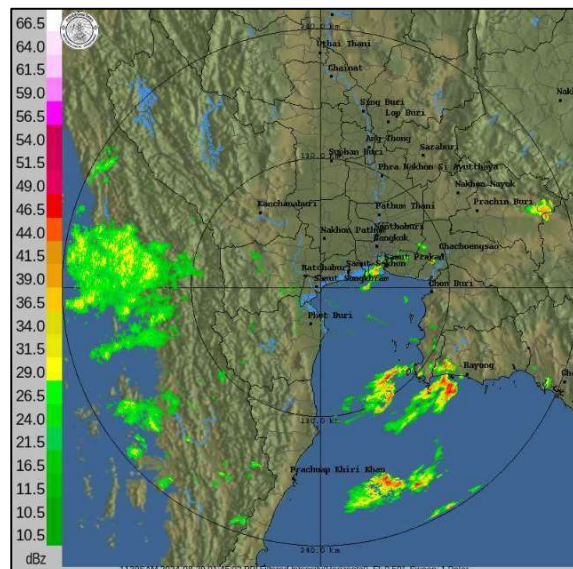
ภูมิภาค	ความชื้นในดิน [-] ๑๘ มิ.ย. ๖๗	ความชื้นในดิน [-] ๑๘ ก.ค. ๖๗	แนวโน้ม
เหนือ	ค่าความชื้นในดินมาก	ค่าความชื้นในดินน้อย	ลดลง
กลาง	ค่าความชื้นในดินมาก	ค่าความชื้นในดินมาก	เพิ่มขึ้น
ตะวันออกเฉียงเหนือ	ค่าความชื้นในดินมาก	ค่าความชื้นในดินมาก	เพิ่มขึ้น
ตะวันออก	ค่าความชื้นในดินมาก	ค่าความชื้นในดินมาก	เพิ่มขึ้น
ตะวันตก	ค่าความชื้นในดินน้อยสุด	ค่าความชื้นในดินน้อย	ทรงตัว
ใต้	ค่าความชื้นในดินน้อย	ค่าความชื้นในดินมาก	เพิ่มขึ้น

หมายเหตุ : ความชื้นในดิน ๕ ระดับ มากสุด มาก ปานกลาง น้อย น้อยสุด

๕. เรดาร์ตรวจอากาศ ณ วันที่ ๒๙ สิงหาคม ๒๕๖๗ (กรมอุตุนิยมวิทยา)



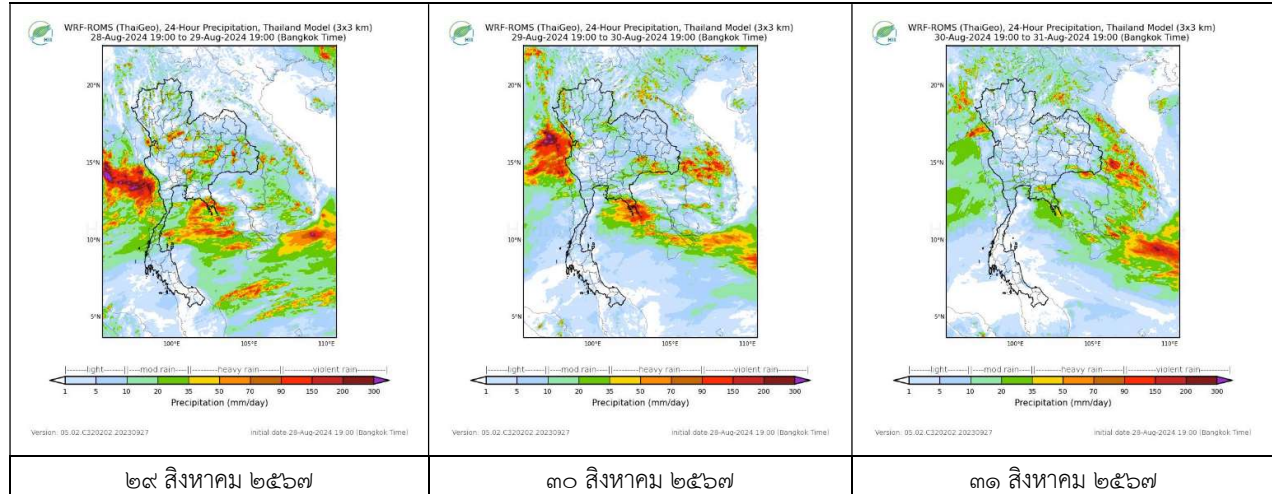
สถานีเชียงราย เวลา ๐๘.๔๔ น.



สถานีสมุทรสงคราม เวลา ๐๘.๔๕ น.

จากเรดาร์ตรวจอากาศพบกลุ่มเมฆฝนบริเวณภาคเหนือ ภาคตะวันออกเฉียงเหนือ และภาคตะวันออกของประเทศไทย

๖. แผนภาพคาดการณ์ฝนล่วงหน้า ๓ วัน (สถาบันสารสนเทศทรัพยากรน้ำ (องค์การมหาชน))



๗. สถานการณ์น้ำในแหล่งเก็บกักน้ำ ณ วันที่ ๒๘ สิงหาคม ๒๕๖๗ (กรมชลประทาน กรมทรัพยากรน้ำ และสทช.)

๗.๑ ปริมาณน้ำในอ่างฯ ๔๓,๘๖๙ ล้าน ลบ.ม. คิดเป็นร้อยละ ๖๒ (ปริมาณน้ำใช้การได้ ๒๐,๓๓๐ ล้าน ลบ.ม. คิดเป็นร้อยละ ๔๓) ปริมาณน้ำในอ่างฯ เทียบกับปี ๒๕๖๖ (๓๙,๒๔๑ ล้าน ลบ.ม. คิดเป็นร้อยละ ๕๕ มากกว่าปี ๒๕๖๖ จำนวน ๔,๖๒๘ ล้าน ลบ.ม. ปริมาณน้ำไหลลงอ่างฯ จำนวน ๒๙๐.๐๑ ล้าน ลบ.ม. ปริมาณน้ำระบายจำนวน ๑๐๔.๐๑ ล้าน ลบ.ม. สามารถรับน้ำได้อีก ๒๗,๐๕๗ ล้าน ลบ.ม.

อ่างเก็บน้ำ	ความจุที่ รณก. (ล้าน ลบ.ม.)	ปริมาตร น้ำในอ่าง		ปริมาตร น้ำใช้การได้		ปริมาตร น้ำไหลลงอ่าง		ปริมาตร น้ำระบาย		ปริมาตรน้ำ รับได้อีก (ล้าน ม. ^๓) (ความจุที่รณก. ปริมาตรน้ำ ปัจจุบัน)
		ปริมาตร (ล้าน ม. ^๓)	% น้ำ เก็บ กัก	ปริมาตร (ล้าน ม. ^๓)	% น้ำใช้ การ	วันนี้ (ล้าน ม. ^๓)	เมื่อวาน (ล้าน ม. ^๓)	วันนี้ (ล้าน ม. ^๓)	เมื่อวาน (ล้าน ม. ^๓)	
๑.ภูมิพล	๑๓,๔๖๒	๖,๐๑๔	๔๕	๒,๒๒๔	๒๓	๕๓.๐๕	๓๕.๕๒	๕.๐๐	๕.๐๐	๗,๔๔๘
๒.สิริกิติ์	๙,๕๑๐	๖,๘๖๖	๗๒	๔,๐๑๖	๖๐	๙๒.๑๔	๑๐๖.๘๗	๓.๐๔	๓.๐๐	๒,๖๔๔
๓.จุฬารัตน์	๑๖๔	๗๒	๔๔	๓๕	๒๗	๐.๑๒	๐.๑๒	๐.๐๐	๐.๐๐	๙๒
๔.อุบลรัตน์	๒,๔๓๑	๖๒๒	๒๖	๔๐	๒	๖.๕๕	๖.๕๘	๔.๐๐	๔.๐๓	๑,๘๐๙
๕.ลำปาว	๑,๙๘๐	๑,๑๕๒	๕๘	๑,๐๕๒	๕๖	๒๔.๔๒	๒๔.๒๘	๑๐.๖๘	๑๐.๖๑	๘๒๘
๖.สิรินธร	๑,๙๖๖	๑,๑๔๑	๕๘	๓๑๐	๒๗	๓.๖๗	๑.๕๙	๑.๐๑	๑.๐๐	๘๒๕
๗.ป่าสักชลสิทธิ์	๙๖๐	๒๘๔	๓๐	๒๘๑	๒๙	๙.๗๗	๑๑.๓๐	๘.๗๑	๘.๗๐	๖๗๖
๘.ศรีนครินทร์	๑๗,๗๔๕	๑๓,๔๖๕	๗๖	๓,๒๐๐	๔๓	๑๙.๒๐	๑๘.๗๖	๕.๐๑	๒.๐๐	๔,๒๘๐
๙.วชิราลงกรณ	๘,๘๖๐	๖,๘๖๑	๗๗	๓,๘๔๙	๖๖	๑๙.๐๗	๑๙.๐๕	๒๕.๐๓	๒๕.๐๑	๑,๙๙๙
๑๐.ขุนด่านปราการชล	๒๒๔	๑๔๗	๖๖	๑๔๓	๖๕	๒.๐๖	๒.๑๕	๓.๑๖	๓.๓๙	๗๗
๑๑.รัชชประภา	๕,๖๓๙	๓,๓๕๘	๖๐	๒,๐๐๗	๔๗	๕.๔๒	๑.๕๕	๕.๐๗	๕.๑๗	๒,๒๘๑
๑๒.บางบาล	๑,๔๕๔	๗๑๐	๔๙	๔๓๔	๓๗	๒.๕๑	๓.๑๕	๓.๑๒	๓.๐๔	๗๔๔

๗.๒ อ่างเก็บน้ำขนาดกลาง ๔๓๕ แห่ง มีปริมาณน้ำ ๒,๙๑๘ ล้าน ลบ.ม. (๕๔%) ปริมาณน้ำใช้การ ๒,๕๑๓ ล้าน ลบ.ม. (๕๐%)

๗.๓ แหล่งน้ำในพื้นที่นอกเขตชลประทาน ๑๐๒,๐๙๙ แห่ง มีปริมาณน้ำรวม ๕,๒๗๔ ล้าน ลบ.ม. (๖๒%)

๗.๔ แหล่งน้ำขนาดเล็กนอกเขตชลประทาน ๒๗๓ แห่ง ตรวจวัดโดยกรมทรัพยากรน้ำ เริ่มต้นฤดูฝน มีปริมาณน้ำ ๒๐๗.๑ ล้าน ลบ.ม. (๕๔%) ปริมาณน้ำปัจจุบัน ๔๐๖.๔ ล้าน ลบ.ม. (๗๗.๐%)

ภูมิภาค	จำนวน (แห่ง)	ปริมาณรวม (ล้าน ลบ.ม.)	ปริมาณน้ำ (ล้าน ลบ.ม.)							
			เดือน						ปัจจุบัน	
			ก.พ. ๒๕๖๗	๑๓ ส.ค. ๖๗	๑๓ ส.ค. ๖๗	พ.ค. ๒๕๖๗	มิ.ย. ๒๕๖๗	ก.ค. ๒๕๖๗	๑๓ ส.ค. ๖๗	ร้อยละ
เหนือ	๑๗,๒๔๙	๙๙๒	๘๖๘	๘๕๑	๕๙๖	๕๖๓	๕๗๐	๕๘๓	๖๒๖	๖๓
ตะวันออกเฉียงเหนือ	๕๔,๕๔๗	๔,๓๘๒	๓,๖๐๙	๓,๖๐๙	๒,๓๙๓	๒,๒๕๘	๒,๒๖๖	๒,๘๑๐	๒,๘๕๖	๖๕
กลาง	๑๖,๓๖๗	๑,๕๗๔	๘๕๕	๗๘๘	๕๘๒	๕๖๗	๕๓๘	๖๗๒	๗๒๒	๔๕
ตะวันออกเฉียงใต้	๗,๘๐๔	๙๙๒	๘๙๐	๘๙๐	๔๕๖	๔๘๓	๕๓๕	๗๗๔	๗๙๑	๗๙
ตะวันตก	๒,๕๐๖	๑๙๒	๙๙	๙๙	๕๐	๔๕	๔๒	๔๕	๔๗	๒๔
ใต้	๓,๖๒๖	๓๓๘	๒๘๕	๒๗๕	๒๐๓	๑๗๐	๑๕๒	๑๔๗	๑๔๖	๔๓
รวม	๑๐๒,๐๙๙.๐๐	๘,๔๗๐	๖,๖๐๖	๖,๕๑๒	๔,๒๘๐	๔,๐๘๖	๔,๑๐๓	๕,๐๓๑	๕,๑๘๘	๖๑

๘. สถานการณ์น้ำในประเทศ ณ วันที่ ๒๖ - ๒๙ สิงหาคม ๒๕๖๗ (กรมชลประทาน)

สถานี	แม่น้ำ	อำเภอ	จังหวัด	ระดับตลิ่ง (ม.รทก.)	ระดับน้ำ (ม.รทก.)				แนวโน้ม	เปรียบเทียบระดับตลิ่ง
					จันทร์	อังคาร	พุธ	พฤหัสบดี		
					๒๖ ส.ค.	๒๗ ส.ค.	๒๘ ส.ค.	๒๙ ส.ค.		
P.๑	ปิง	เมือง	เชียงใหม่	๓.๗๐	๒.๒๓	๒.๑๖	๒.๓๕	๒.๕๖	เพิ่มขึ้น	-๑.๒๔
W.๑C	วัง	เมือง	ลำปาง	๕.๒๐	๐.๔๑	๐.๓๔	๐.๖๓	๑.๐๐	เพิ่มขึ้น	-๔.๒๐
Y.๑๖	ยม	บางระกำ	พิษณุโลก	๗.๓๐	***	๗.๐๙	๗.๒๒	๗.๓๙	เพิ่มขึ้น	๐.๐๙
N.๗A	น่าน	เมือง	พิจิตร	๙.๘๗	***	๗.๓๗	๗.๗๑	๘.๐๕	เพิ่มขึ้น	-๑.๘๒
C.๒	เจ้าพระยา	เมือง	นครสวรรค์	๒๕.๗๐	๒๐.๒๒	๒๐.๕๓	๒๐.๗๖	๒๐.๘๔	เพิ่มขึ้น	-๔.๘๖
C.๑๓	เจ้าพระยา	สรรพยา	ชัยนาท	๑๖.๓๔	๙.๖๔	๑๐.๕๓	๑๑.๓๕	๑๒.๑๐	เพิ่มขึ้น	-๔.๒๔
M.๖A	มูล	สตึก	บุรีรัมย์	๗.๙๕	๑.๑๗	๑.๑๑	๐.๙๔	๐.๖๗	ลดลง	-๗.๒๘
M.๑๙๑	ลำตะคอง	เมือง	นครราชสีมา	๓.๕๐	๑.๓๖	๑.๔๙	๑.๖๕	๑.๖๔	ลดลง	-๑.๘๖
M.๗	มูล	เมือง	อุบลราชธานี	๗.๐๐	๓.๔๕	๓.๔๒	๓.๓๔	๓.๒๒	ลดลง	-๓.๗๘
M.๖๙	ลำเซบก	ตระการพืชผล	อุบลราชธานี	๙.๗๐	๓.๓๘	๓.๓๘	๓.๕๐	๓.๗๓	เพิ่มขึ้น	-๕.๙๗
X.๖๔	คลองท่ามะ	ท่ามะ	ชุมพร	๑๗.๑๓	๗.๕๗	๗.๕๗	๗.๔๙	๗.๖๙	เพิ่มขึ้น	-๙.๔๔
X.๑๔๙	คลองกลาย	นบพิตำ	นครศรีธรรมราช	๓๓.๙๖	๒๗.๒๐	๒๗.๑๖	๒๗.๖๙	๒๗.๓๒	ลดลง	-๖.๖๔
X.๒๗๔	แม่น้ำโก-ลก	แว้ง	นราธิวาส	๒๓.๕๐	๑๘.๕๑	๑๘.๖๙	๑๘.๔๓	๑๘.๓๗	ลดลง	-๕.๑๓
X.๓๗A	แม่น้ำตาปี	พระแสง	สุราษฎร์ธานี	๑๑.๗๐	๖.๘๕	๗.๒๓	๗.๖๗	๗.๘๓	เพิ่มขึ้น	-๓.๘๗

*** ยังไม่ได้รับรายงาน

๙. สถานการณ์น้ำในพื้นที่ลุ่มน้ำโขง ณ วันที่ ๒๙ สิงหาคม ๒๕๖๗ (คณะกรรมการอำนวยการแม่น้ำโขง)

สถานี	ระดับอ้างอิง (ม.รทก.)	ระดับตลิ่ง (ม.)	ระดับน้ำ (ม.)					เปรียบเทียบระดับตลิ่ง (ม.)	ผลต่างของระดับน้ำ (ม.)		แนวโน้ม
			๒๕ ส.ค.	๒๖ ส.ค.	๒๗ ส.ค.	๒๘ ส.ค.	๒๙ ส.ค.		๓ วัน ย้อนหลัง	๕ วัน ย้อนหลัง	
			อ.เชียงแสน จ.เชียงราย	๓๕๗.๑๑๐	๑๒.๘๐	๗.๘๒	๗.๘๕		๗.๒๙	๖.๙๘	
อ.เชียงคาน จ.เลย	๑๙๔.๑๑๘	๑๖.๐๐	๑๔.๐๕	๑๔.๒๐	๑๔.๓๙	๑๔.๙๑	๑๕.๐๓	-๐.๙๗	๐.๖๔	๐.๙๘	เพิ่มขึ้น
อ.เมือง จ.หนองคาย	๑๕๓.๖๔๘	๑๒.๒๐	๑๑.๗๘	๑๑.๗๓	๑๑.๙๓	๑๒.๑๘	๑๒.๖๗	๐.๔๗	๐.๗๔	๐.๘๙	เพิ่มขึ้น
อ.เมือง จ.นครพนม	๑๓๒.๖๘๐	๑๒.๐๐	๙.๙๗	๑๐.๑๗	๑๐.๓๕	๑๐.๔๔	๑๐.๕๐	-๑.๕	๐.๑๕	๐.๕๓	เพิ่มขึ้น
อ.เมือง จ.มุกดาหาร	๑๒๔.๒๑๙	๑๒.๕๐	๙.๒๒	๙.๓๗	๙.๕๖	๙.๗๒	๙.๘๐	-๒.๗	๐.๒๔	๐.๕๘	เพิ่มขึ้น
อ.โขงเจียม จ.อุบลราชธานี	๘๘.๐๓๐	๑๔.๕๐	๑๐.๐๑	๑๐.๑๐	๑๐.๒๘	๑๐.๕๓	๑๐.๗๖	-๓.๗๔	๐.๔๘	๐.๗๕	เพิ่มขึ้น

***ไม่มีสถานการณ์

๑๐. สถานการณ์เตือนภัย Early Warning ณ วันที่ ๒๙ สิงหาคม ๒๕๖๗ (กรมทรัพยากรน้ำ)

การแจ้งเตือน	สถานี	การแจ้งเตือน	ช่วงเวลา
เตือนสีแดง (อพยพ)	บ้านปลักหัว ตำบลท่าแพ อำเภอท่าแพ จังหวัดสตูล บ้านแสนขัน ตำบลบ่อทอง อำเภอทองแสนขัน จังหวัดอุดรดิตถ์ บ้านน้ำจันทร ตำบลหนองจิว อำเภอวังสะพุง จังหวัดเลย	ค่าระดับน้ำ ๕.๐๒ เมตร ระดับวิกฤติ ๕.๐ เมตร ค่าระดับน้ำ ๖.๔๐ เมตร ระดับวิกฤติ ๖.๐ เมตร ปริมาณฝนสะสม ๑๒ ชั่วโมง ๑๔๒.๐ มิลลิเมตร	๒๘ ส.ค. ๖๗/๑๖.๓๑ น. ๒๘ ส.ค. ๖๗/๑๘.๑๐ น. ๒๙ ส.ค. ๖๗/๐๖.๔๖ น.
เตือนสีเหลือง (เตือนภัย)	บ้านไทรห้อย ตำบลนาเมืองเพชร อำเภอเสฉา จังหวัดตรัง บ้านบางวัน ตำบลบางวัน อำเภอกระบุรี จังหวัดพังงา บ้านช้อย ตำบลบ้านร้อง อำเภอท่าวาว จังหวัดลำปาง บ้านป่าหก ตำบลลี อำเภอลี จังหวัดลำพูน บ้านห้วยหยวก ตำบลบ้านแก่ง อำเภอศรีษะนามาย จังหวัดสุโขทัย บ้านแม่พวง ตำบลห้วยไร่ อำเภอด่านซ้าย จังหวัดแพร่ บ้านท่าโป่ง ตำบลชัยนาม อำเภอวังทอง จังหวัดพิษณุโลก บ้านใหม่พัฒนา ตำบลห้วยพิชัย อำเภอปากชม จังหวัดเลย บ้านห้างหลวง ต.นาปู่ป้อม อ.ปางมะผ้า จ.แม่ฮ่องสอน	ค่าระดับน้ำ ๔.๔๕ เมตร ระดับวิกฤติ ๔.๘ เมตร ปริมาณฝนสะสม ๑๒ ชั่วโมง ๑๓๗.๕ มิลลิเมตร ปริมาณฝนสะสม ๑๒ ชั่วโมง ๑๐๐.๐๐ มิลลิเมตร ปริมาณฝนสะสม ๑๒ ชั่วโมง ๙๘.๕ มิลลิเมตร ปริมาณฝนสะสม ๑๒ ชั่วโมง ๑๓๓.๕ มิลลิเมตร ค่าระดับน้ำ ๓.๐๗ เมตร ระดับวิกฤติ ๔.๕๐ เมตร ค่าระดับน้ำ ๗.๐๔ เมตร ระดับวิกฤติ ๘.๐๐ เมตร ค่าระดับน้ำ ๔.๐๖ เมตร ระดับวิกฤติ ๕.๐๐ เมตร ปริมาณฝนสะสม ๑๒ ชั่วโมง ๑๐๕.๕ มิลลิเมตร	๒๘ ส.ค. ๖๗/๑๖.๐๙ น. ๒๘ ส.ค. ๖๗/๑๗.๔๙ น. ๒๘ ส.ค. ๖๗/๒๓.๐๕ น. ๒๘ ส.ค. ๖๗/๒๓.๕๘ น. ๒๙ ส.ค. ๖๗/๐๐.๑๖ น. ๒๙ ส.ค. ๖๗/๐๕.๓๐ น. ๒๙ ส.ค. ๖๗/๐๖.๒๙ น. ๒๙ ส.ค. ๖๗/๐๗.๐๒ น. ๒๙ ส.ค. ๖๗/๐๗.๓๒ น.
เตือนสีเขียว (เฝ้าระวัง)	บ้านศรีวัง ตำบลทุ่งหัว อำเภอทุ่งหัว จังหวัดสตูล บ้านโสมเยี่ยม ตำบลโสมเยี่ยม อำเภอน้ำโสม จังหวัดอุดรธานี บ้านศรีภราดา ต.นาบ่อคำ อ.เมืองกำแพงเพชร จ.กำแพงเพชร บ้านโคกเขื่อน ต.หนองแก้ว อ.ประจันตคาม จ.ปราจีนบุรี บ้านป่ารก ตำบลปงท่า อำเภอไชยปราการ จังหวัดเชียงใหม่ บ้านผาลาดเหนือ ตำบลนาทราย อำเภอสี จังหวัดลำพูน บ้านช่องแคบ ตำบลช่องแคบ อำเภอพบพระ จังหวัดตาก บ้านแม่ห้างพัฒนา ตำบลนาทราย อำเภอสี จังหวัดลำพูน บ้านบวง ตำบลบ้านบวง อำเภอทุ่งหัวช้าง จังหวัดลำพูน บ้านหนองแก้ว ตำบลบ้านฝาย อำเภอน้ำปาด จังหวัดอุดรดิตถ์ บ้านห้วยลาด ตำบลสานตม อำเภอภูเรือ จังหวัดเลย บ้านกลาง ตำบลปลาป่า อำเภอภูเรือ จังหวัดเลย บ้านสันวิไลพัฒนา ตำบลแม่ตื่น อำเภอสี จังหวัดลำพูน	ปริมาณฝนสะสม ๑๒ ชั่วโมง ๑๐๒.๐ มิลลิเมตร ค่าระดับน้ำ ๖.๐๑ เมตร ระดับวิกฤติ ๖.๘๐ เมตร ปริมาณฝนสะสม ๑๒ ชั่วโมง ๘๖.๐ มิลลิเมตร ปริมาณฝนสะสม ๑๒ ชั่วโมง ๙๐.๕ มิลลิเมตร ค่าระดับน้ำ ๒.๕๒ เมตร ระดับวิกฤติ ๔.๕๐ เมตร ปริมาณฝนสะสม ๑๒ ชั่วโมง ๘๒.๕ มิลลิเมตร ปริมาณฝนสะสม ๑๒ ชั่วโมง ๘๓.๕ มิลลิเมตร ปริมาณฝนสะสม ๑๒ ชั่วโมง ๘๒.๕ มิลลิเมตร ค่าระดับน้ำ ๒.๕๓ เมตร ระดับวิกฤติ ๔.๕๐ เมตร ค่าระดับน้ำ ๕.๕๒ เมตร ระดับวิกฤติ ๗.๐๐ เมตร ปริมาณฝนสะสม ๑๒ ชั่วโมง ๘๖.๕ มิลลิเมตร ปริมาณฝนสะสม ๑๒ ชั่วโมง ๘๒.๕ มิลลิเมตร ค่าระดับน้ำ ๓.๕๓ เมตร ระดับวิกฤติ ๕.๒๐ เมตร	๒๘ ส.ค. ๖๗/๑๖.๐๗ น. ๒๘ ส.ค. ๖๗/๑๖.๕๕ น. ๒๘ ส.ค. ๖๗/๑๗.๕๘ น. ๒๘ ส.ค. ๖๗/๑๗.๕๘ น. ๒๘ ส.ค. ๖๗/๑๙.๔๒ น. ๒๘ ส.ค. ๖๗/๒๐.๑๔ น. ๒๘ ส.ค. ๖๗/๒๒.๕๓ น. ๒๘ ส.ค. ๖๗/๒๓.๐๕ น. ๒๘ ส.ค. ๖๗/๒๓.๔๑ น. ๒๙ ส.ค. ๖๗/๐๖.๓๐ น. ๒๙ ส.ค. ๖๗/๐๗.๐๒ น. ๒๙ ส.ค. ๖๗/๐๗.๐๑ น. ๒๙ ส.ค. ๖๗/๐๗.๔๒ น.

***สำนักงานทรัพยากรน้ำภาคที่เกี่ยวข้องได้ดำเนินการแจ้งอาสาสมัครและเครือข่าย รวมถึงหน่วยงานที่เกี่ยวข้องในพื้นที่เสี่ยงภัยแล้ว

๑๑. พื้นที่ติดตามและเฝ้าระวังสถานการณ์ภัยพิบัติภัย ณ วันที่ ๒๙ สิงหาคม ๒๕๖๗ (กรมทรัพยากรธรณี)

เนื่องจากในพื้นที่เสี่ยงภัยแผ่นดินถล่มมีฝนตกหนักต่อเนื่อง ประกอบกับมีพื้นที่ลาดการณปริมาณน้ำฝนที่อาจก่อให้เกิดแผ่นดินถล่มล่วงหน้า โดยเฉพาะในบริเวณภาคเหนือ จังหวัดเชียงราย น่าน พะเยา เพชรบูรณ์ สุโขทัย แพร่ แม่ฮ่องสอน เชียงใหม่ ตาก ลำพูน ลำปาง อุดรดิตถ์ อุทัยธานี ภาคตะวันออก จังหวัดจันทบุรี และตราด และภาคใต้ จังหวัดชุมพร ระนอง พังงา กระบี่ ภูเก็ต ตรัง และสตูล ศูนย์ปฏิบัติการธรณีพิบัติภัยจึงได้ทำการเฝ้าระวังและติดตามสถานการณ์ภัยพิบัติภัยแผ่นดินถล่มและน้ำป่าไหลหลากเป็นพิเศษและจะทำการแจ้งอาสาสมัครเครือข่ายในพื้นที่เสี่ยงภัยต่อไป

๑๒. เหตุการณ์วิกฤติน้ำปัจจุบัน ณ วันที่ ๒๙ สิงหาคม ๒๕๖๗ [๑๕.๐๐ น. (เมื่อวาน) - ๐๘.๐๐ น. (วันนี้)]

จ.สุโขทัย สถานการณ์น้ำยมเอ่อล้นท่วมพื้นที่ จ.สุโขทัย ยังคงวิกฤติ ประชาชนในพื้นที่บ้านท่าทอง หมู่ ๖ ต.ท่าทอง อ.สวรรคโลก ยังคงได้รับความเดือดร้อนจาก ผลกระทบพ่นก้นน้ำริมฝั่งแม่น้ำยมแตก มวลน้ำยังคงไหลหลากท่วมบ้านเรือนประชาชนและพื้นที่การเกษตรเป็นวันที่ ๒ ระดับน้ำท่วมสูง ๑-๒ เมตร ส่วน ต.คลองยาง อ.สวรรคโลก จ.สุโขทัย มวลน้ำยังคงไหลเข้าท่วมพื้นที่และขยายวงกว้าง บางจุดน้ำท่วมสูงชาวบ้านถูกตัดขาดจากโลกภายนอก (ไทยรัฐ)

จ.พิษณุโลก สถานการณ์น้ำใน จ.พิษณุโลก ต้องเฝ้าระวังอย่างต่อเนื่องโดยเฉพาะแม่น้ำยมสายหลักและแม่น้ำยมสายเก่า มีแนวโน้มเพิ่มขึ้น และเข้าสู่สถานการณ์วิกฤติเสี่ยงน้ำเอ่อล้นตลิ่งจากสถานการณ์ฝนตกชุกพื้นที่ต้นน้ำแม่น้ำยม จ.แพร่ และ จ.สุโขทัย คาดการณ์ปริมาณน้ำสูงสุดจะไหลเข้าสู่แม่น้ำยมในเขต อ.พรหมพิราม และ อ.บางระกำ ช่วงวันที่ ๒๙-๓๐ ส.ค.นี้ น้ำในแม่น้ำยมสายเก่าล้นตลิ่งเข้าท่วมบ้านเรือนประชาชนพื้นที่บ้านคลองวังมะขาม หมู่ ๙ ต.หนองแถม อ.พรหมพิราม ประชาชนได้รับความเดือดร้อน ๒๖ หลังคาเรือน (ไทยรัฐ)

จ.เชียงราย ฝนที่ตกลงมาอย่างหนักส่งผลให้ปริมาณน้ำในแม่น้ำอิงเพิ่มสูงขึ้นอีกครั้ง จากที่เคยลดระดับไป ๑ เมตร ส่งผลให้เกิดน้ำท่วมอีกรอบในพื้นที่ อ.เทิง น้ำไหลท่วมถนนบริเวณหน้า รพ.เทิง ไปจนถึง สภ.เทิง ระดับน้ำสูง ๓๐-๕๐ ซม. (ไทยรัฐ)

จ.พะเยา เกิดน้ำป่าไหลหลากท่วมพื้นที่บ้านศรีจอมแจ้ง ต.หงส์หิน อ.จุน ส่งผลให้บ้านเรือนประชาชนได้รับความเสียหายเป็นวงกว้าง นอกจากนี้ยังมีดินสไลด์ลงมาปิดเส้นทางต่างๆ บางจุดยานพาหนะไม่สามารถวิ่งผ่านได้ น้ำป่ายังไหลทะลักท่วมวัดท่าจำปี ต.ท่าจำปี อ.เมืองพะเยา ตอนกลางดึกพระและเณรต้องช่วยกันนำกระสอบทรายมาปิดกั้นป้องกันความเสียหาย โกลาหล (ไทยรัฐ)

จ.สตูล ฝนตกลงมาติดต่อกัน ๒ วัน ส่งผลให้เกิด น้ำป่าไหลหลากท่วมพื้นที่หมู่ ๗ ต.นิคมพัฒนา หมู่ ๔, หมู่ ๗ และหมู่ ๑๐ ต.ปาล์มพัฒนา อ.มะนัง ส่งผลให้ชาวบ้านได้รับความเดือดร้อน เร่งขนย้ายทรัพย์สินขึ้นบนที่สูง เจ้าหน้าที่นำเครื่องสูบน้ำออกจากพื้นที่ เพื่อไม่ให้ส่งผลกระทบต่อประชาชนและนักท่องเที่ยว (ไทยรัฐ)

๑๓. สถานการณ์ภาวะน้ำท่วม และสถานการณ์ฝนแล้ง/ฝนทิ้งช่วง ณ วันที่ ๒๙ สิงหาคม ๒๕๖๗ (ปก.)

สถานการณ์สาธารณภัย

อุทกภัย ร่องมรสุมกำลังปานกลางพาดผ่านภาคเหนือตอนบน และตอนบนของภาคตะวันออกเฉียงเหนือเข้าสู่ห่อมความกดอากาศต่ำบริเวณประเทศเวียดนามตอนบนและอ่าวตังเกี๋ย ประกอบกับมรสุมตะวันตกเฉียงใต้ยังคงพัดปกคลุมทะเลอันดามัน ประเทศไทย และอ่าวไทย ในขณะที่มีแนวพัดสอบของลมตะวันตกเฉียงใต้และลมตะวันตกเฉียงใต้ในระดับบนปกคลุมภาคตะวันออกเฉียงเหนือ ทำให้เกิดน้ำท่วมฉับพลัน และน้ำป่าไหลหลาก ระหว่างวันที่ ๑๖-๒๙ ส.ค. ๖๗ มี **สถานการณ์ในพื้นที่ ๒๑ จ.** (เชียงราย เชียงใหม่ พะเยา น่าน ลำปาง แพร่ อุตรดิตถ์ สุโขทัย พิษณุโลก นครสวรรค์ เพชรบูรณ์ เลย อุดรธานีหนองบัวลำภูระยอง ภูเก็ต ยะลา นครศรีธรรมราช พังงา ตรัง สตูล) ๙๐ อ. ๓๗๒ ต. ๒,๐๕๗ ม. บ้านเรือนได้รับผลกระทบ ๖๕,๑๖๗ ครัวเรือนมีผู้เสียชีวิตจากอุทกภัย ๙ ราย เชียงราย ๒ ราย พะเยา ๒ ราย น่าน ๓ ราย แพร่ ๒ ราย (ผู้เสียชีวิตจากอุทกภัยอยู่ระหว่างการตรวจสอบข้อเท็จจริง) และเสียชีวิตจากดินถล่ม ภูเก็ต ๑๓ ราย ผู้บาดเจ็บ ๑๙ ราย **ปัจจุบันยังคงมีสถานการณ์ในพื้นที่ ๕ จ.** (เชียงราย ลำปาง สุโขทัย พิษณุโลก หนองบัวลำภู) ๒๓ อ. ๙๘ ต. ๖๙๘ ม. **บ้านเรือนได้รับผลกระทบ ๒๒,๐๑๓ ครัวเรือน**

๑๔. ลักษณะอากาศ ๗ วันข้างหน้า (ระหว่างวันที่ ๒๘ สิงหาคม - ๓ กันยายน ๒๕๖๗)

ในช่วงวันที่ ๒๙ - ๓๑ ส.ค. ๖๗ ร่องมรสุมจะเลื่อนขึ้นไปพาดผ่านตอนบนของภาคเหนือ และประเทศลาวตอนบน ในขณะที่มรสุมตะวันตกเฉียงใต้ที่พัดปกคลุมทะเลอันดามันตอนบน ภาคกลางตอนล่าง ภาคใต้ตอนบน และภาคตะวันออกเฉียงใต้ยังคงมีกำลังค่อนข้างแรง ลักษณะเช่นนี้ทำให้ประเทศไทยตอนบนจะเริ่มมีฝนลดลง แต่ยังคงมีฝนตกหนักบางแห่ง โดยมีฝนตกหนักมากบางพื้นที่ในภาคตะวันออกเฉียงเหนือ และภาคใต้ฝั่งตะวันตก ส่วนในช่วงวันที่ ๑ - ๓ ก.ย. ๖๗ ร่องมรสุมกำลังปานกลางจะเลื่อนลงมาพาดผ่านภาคเหนือ ภาคตะวันออกเฉียงเหนือ และภาคกลางของประเทศไทย เข้าสู่ห่อมความกดอากาศต่ำกำลังแรงบริเวณทะเลจีนใต้ตอนกลาง ประกอบกับมรสุมตะวันตกเฉียงใต้ที่พัดปกคลุมทะเลอันดามัน ภาคใต้ ภาคตะวันออกเฉียงเหนือและอ่าวไทยมีกำลังปานกลาง ลักษณะเช่นนี้ทำให้ประเทศไทยจะมีฝนเพิ่มขึ้น และมีฝนตกหนักบางแห่ง โดยมีฝนตกหนักมากบางพื้นที่ในภาคตะวันออกเฉียงเหนือตอนล่าง ภาคกลางรวมทั้งกรุงเทพมหานครและปริมณฑล ภาคตะวันออกเฉียงเหนือ และภาคใต้ตอนบน

ในช่วงวันที่ ๒๘ - ๒๙ ส.ค. ๖๗ คลื่นลมบริเวณทะเลอันดามันตอนบนมีกำลังค่อนข้างแรง โดยมีคลื่นสูง ๒ - ๓ เมตร บริเวณที่มีฝนฟ้าคะนองคลื่นสูงมากกว่า ๓ เมตร ส่วนอ่าวไทยตอนบนมีคลื่นสูงประมาณ ๒ เมตร ทะเลอันดามันตอนล่างคลื่นสูง ๑ - ๒ เมตร บริเวณที่มีฝนฟ้าคะนองคลื่นสูงมากกว่า ๒ เมตร ส่วนในช่วงวันที่ ๓๐ ส.ค. - ๓ ก.ย. ๖๗ คลื่นลมบริเวณทะเลอันดามันตอนบนและอ่าวไทยเริ่มมีกำลังอ่อนลงเป็นกำลังปานกลาง โดยบริเวณทะเลอันดามันตั้งแต่ จ.ระนอง ขึ้นมา มีคลื่นสูงประมาณ ๒ เมตร ส่วนทะเลอันดามันตั้งแต่ จ.พังงาลงไป และอ่าวไทยตอนบน มีคลื่นสูง ๑ - ๒ เมตร อ่าวไทยตอนล่างมีคลื่นสูงประมาณ ๑ เมตร บริเวณที่มีฝนฟ้าคะนองคลื่นสูงมากกว่า ๒ เมตร

๑๕. ความช่วยเหลือในพื้นที่ประสบปัญหาภัยน้ำท่วมสะสมของกรมทรัพยากรน้ำ

ความช่วยเหลือในพื้นที่ประสบปัญหาภัยน้ำท่วม ตั้งแต่วันที่ ๑ ตุลาคม ๒๕๖๖ - ๒๘ สิงหาคม ๒๕๖๗

หน่วยงาน	จังหวัด	ปริมาณการสูบน้ำ (ลบ.ม.)	ปริมาณการแจกจ่ายน้ำสะอาด (ลิตร)	ประโยชน์ที่ได้รับ			
				อุปโภค-บริโภค		พื้นที่เกษตร (ไร่)	
				ครัวเรือน	ประชากร	ไร่	ชนิดพืช
สทท.๑	ลำปาง	-	๖๐,๙๐๐	๖๕๗	๑,๗๖๘	-	-

	เชียงใหม่	๘๕,๕๐๐	๒,๔๐๐	๖๐๙	๑,๘๒๗	๑,๐๐๐	นาข้าว
	พะเยา	-	๖๐๐	-	-	-	
สท.๒	กรุงเทพมหานคร	๑,๗๓๓,๔๐๐	-	๑,๙๐๐	๓,๗๐๐	-	-
	นครสวรรค์	๔๖๖,๕๖๐	-	๓๕๓	๑,๓๐๕	๒,๗๐๐	นาข้าว
	สระบุรี	๔๙๐,๘๖๐	-	๖,๘๐๐	๑๖,๐๐๐	๑๖,๐๐๐	นาข้าว
	เพชรบูรณ์	๓๘,๘๘๐	-	-	๗๐๐	-	
สท.๓	สกลนคร	๓๕,๖๔๐	-	๒๐๐	๑,๐๐๐	๗๐๐	นาข้าว
	อุดรธานี	๔,๘๙๙,๘๘๘	-	๒๐,๔๒๐	๕๓,๙๔๒	-	-
สท.๔	ขอนแก่น	๙,๑๗๗,๖๐๐	-	๔๖,๗๓๔	๗๓,๔๐๒	-	-
	มหาสารคาม	๑๘๖,๐๐๐	-	๑๒๐	๔๙๐	-	-
สท.๕	นครราชสีมา	๑,๓๓๓,๘๐๐	-	๕,๒๙๘	๑๖,๑๖๒	-	-
สท.๖	ปราจีนบุรี	๑,๐๖๔,๓๒๐	-	๔๒๒	๑,๘๓๘	๗,๘๑๒	นาข้าว
	ระยอง	๖๑๔,๑๐๐	-	๑๗,๑๐๐	๕๐,๑๒๒	-	-
	สระแก้ว	๕๘๘,๒๐๐	-	๑,๑๘๑	๓,๓๗๖	๑,๔๐๐	นาข้าว
	ฉะเชิงเทรา	๑๑๒,๐๐๐	-	๘๕	๒๓๒	๑,๕๐๐	นาข้าว
สท.๗	ราชบุรี	๒,๘๖๐,๒๕๐	-	๒,๗๓๕	๘,๐๒๐	๓,๒๗๙	ฝรั่ง,มะพร้าว
	สุพรรณบุรี	๗๐๖,๗๔๐	-	๑,๘๑๗	๕,๙๕๙	๑๕,๐๐๐	นาข้าว
	นครปฐม	-	-	-	-	-	
สท.๘	สงขลา	๑,๒๘๙,๕๒๐	-	๒,๗๘๙	๙,๗๘๕	๑๑,๑๒๕	สวนยางพารา สวนมะพร้าว ไร่นา กล้าย ปาล์ม
	พัทลุง	๔๔,๕๕๐	-	๑,๔๔๒	๕,๗๒๔	๓๑๕	สวนยางพารา สวนมะพร้าว ไร่นา กล้าย ปาล์ม บ้านเรือน เทศบาลเมืองพัทลุง
	ปัตตานี	๑๒๑,๕๐๐	-	๑,๔๐๐	๖,๐๐๐	๒,๘๐๐	ไร่อ้อย เลี้ยงสัตว์ (เบ็ด ไก่ แพะ)
สท.๙	อุดรดิตถ์	-	-	-	-	-	
	พิจิตร	-	-	-	-	-	
	สุโขทัย	๗๘๘,๒๘๐	-	๘,๕๒๒	๑๕,๘๑๘	๑๐,๗๐๐	นาข้าว,ผักบุ้งเมล็ด,มะม่วง, พืชผักสวนครัว
	พิษณุโลก	๙๒,๑๖๐	-	-	๒,๓๔๒	-	-
	น่าน	๔๓,๐๒๐	๕๑๐	๑,๘๕๐	๔,๑๑๐	๑๖๐	ข้าวโพด, สวนลำไย,สวนยาง
	แพร่	-	๑,๐๐๒	-	๑,๐๐๒	-	
สท.๑๐	ชุมพร	-	๑,๐๐๐	๖๐	๑๗๕	-	-
	ภูเก็ต	๑๐๒,๒๐๐	-	๑,๒๓๐	๓,๙๖๔	-	
สท.๑๑	อุบลราชธานี	๑,๙๐๐,๘๐๐	-	๑๐,๘๙๖	๒๖,๐๔๑	-	-
	๓๑ จังหวัด	๒๘,๗๗๕,๗๖๘	๖๖,๔๑๒	๑๓๔,๖๒๐	๓๑๔,๘๐๔	๗๔,๔๙๑	-

จึงเรียนมาเพื่อโปรดทราบ

นายภาคล ถาวรฤชรัตน์
อธิบดีกรมทรัพยากรน้ำ
ประธานคณะทำงานศูนย์ปฏิบัติการ
ทรัพยากรธรรมชาติและสิ่งแวดล้อม (ด้านทรัพยากรน้ำ)