



รายงานการเฝ้าระวังติดตามสถานการณ์น้ำและความช่วยเหลือ  
ศูนย์ปฏิบัติการทรัพยากรธรรมชาติและสิ่งแวดล้อม (ด้านทรัพยากรน้ำ)  
กระทรวงทรัพยากรธรรมชาติและสิ่งแวดล้อม



กองวิเคราะห์และประเมินสถานการณ์น้ำ กรมทรัพยากรน้ำ

โทรศัพท์ ๐ ๒๒๓๑ ๖๐๐๐ ต่อ ๖๔๔๕ โทรสาร ๐ ๒๒๓๘ ๖๖๒๙ www.dwr.go.th IDLine: mekhalawoc Email: mekhala@dwr.mail.go.th

รายงานฉบับที่ ๔๓๒/๒๕๖๗

เวลา ๐๘.๐๐ น.

วันที่ ๓๐ สิงหาคม ๒๕๖๗

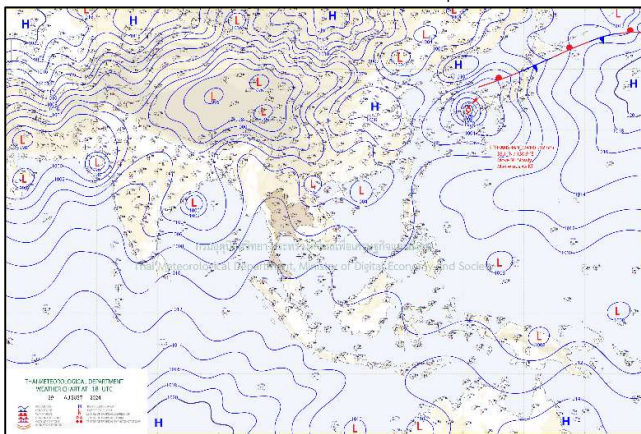
เรียน รมว.ทส. เลขาธิการ รมว.ทส. ที่ปรึกษา รมว.ทส. ปกท.ทส. รอง ปกท.ทส. อทน. อทบ. และหน่วยงานที่เกี่ยวข้อง

**๑. สภาวะอากาศ เวลา ๐๕.๐๐ น.** (กรมอุตุนิยมวิทยา)

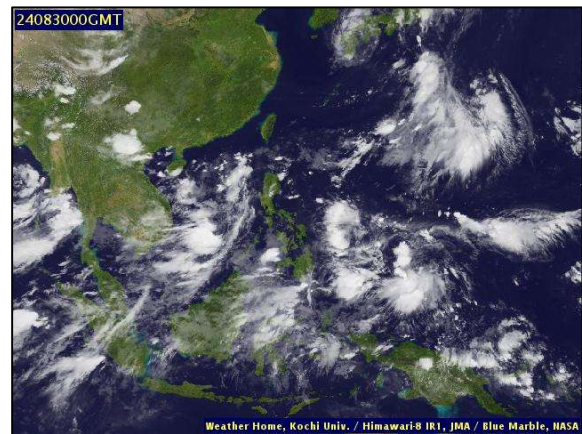
พยากรณ์อากาศ ๒๔ ชั่วโมงข้างหน้า ประเทศไทยมีฝนลดลง แต่ยังคงมีฝนตกหนักบางแห่งในภาคเหนือตอนล่าง ภาคตะวันออกเฉียงเหนือตอนบน ภาคกลางตอนบน และภาคตะวันออก ขอให้ประชาชนในบริเวณดังกล่าวระวังอันตรายจากฝนตกหนักและฝนที่ตกสะสม ซึ่งอาจทำให้เกิดน้ำท่วมฉับพลันและน้ำป่าไหลหลาก โดยเฉพาะพื้นที่ลาดเชิงเขาใกล้ทางน้ำไหลผ่าน และพื้นที่ลุ่มไว้ด้วย ทั้งนี้เนื่องจากมรสุมตะวันตกเฉียงใต้กำลังค่อนข้างแรงที่พัดปกคลุมทะเลอันดามัน ประเทศไทย และอ่าวไทย มีกำลังอ่อนลง ในขณะที่มีหย่อมความกดอากาศต่ำบริเวณประเทศเวียดนามตอนบน

สำหรับคลื่นลมบริเวณทะเลอันดามันตอนบนเริ่มมีกำลังอ่อนลง โดยมีคลื่นสูงประมาณ ๒ เมตร ส่วนทะเลอันดามันตอนล่าง และอ่าวไทยตอนบนมีคลื่นสูง ๑-๒ เมตร บริเวณที่มีฝนฟ้าคะนองคลื่นสูงมากกว่า ๒ เมตร ขอให้ชาวเรือในบริเวณดังกล่าวเดินเรือด้วยความระมัดระวังและหลีกเลี่ยงการเดินเรือในบริเวณที่มีฝนฟ้าคะนอง

อนึ่ง พายุโซนร้อน “ซานซาน” SHANSHAN ปกคลุมบริเวณตอนใต้ของประเทศญี่ปุ่น ขอให้ผู้ที่จะเดินทางไปบริเวณดังกล่าวตรวจสอบสภาพอากาศก่อนออกเดินทาง โดยพายุนี้ไม่ส่งผลกระทบต่อลักษณะอากาศของประเทศไทย

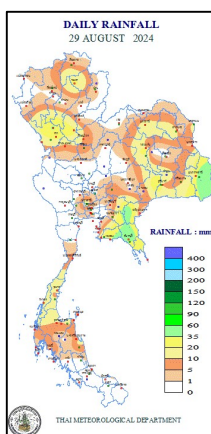


แผนที่อากาศ วันที่ ๓๐ ส.ค. ๒๕๖๗ เวลา ๐๑.๐๐ น.



ภาพถ่ายดาวเทียม วันที่ ๓๐ ส.ค. ๒๕๖๗ เวลา ๐๗.๐๐ น.

**๒. ปริมาณฝนสะสม ณ เวลา ๐๗.๐๐ น.(เมื่อวาน) - ๐๗.๐๐ น.(วันนี้)** (กรมอุตุนิยมวิทยา)



จุดตรวจวัด	ปริมาณฝน (มม.)
จ.สระแก้ว	๕๗.๔
จ.อุบลราชธานี (สภข.)	๕๗.๐
จ.จันทบุรี	๔๘.๙
จ.สุรินทร์ (สภข.)	๓๙.๒
จ.ตาก (เขื่อนภูมิพล)	๓๘.๔
จ.ระยอง	๓๓.๙
จ.ยโสธร	๓๐.๗

### ๓. ปริมาณฝนสะสมของพื้นที่ลาดเชิงเขา ๑๒ ชม. ที่ผ่านมา (กรมทรัพยากรน้ำ)

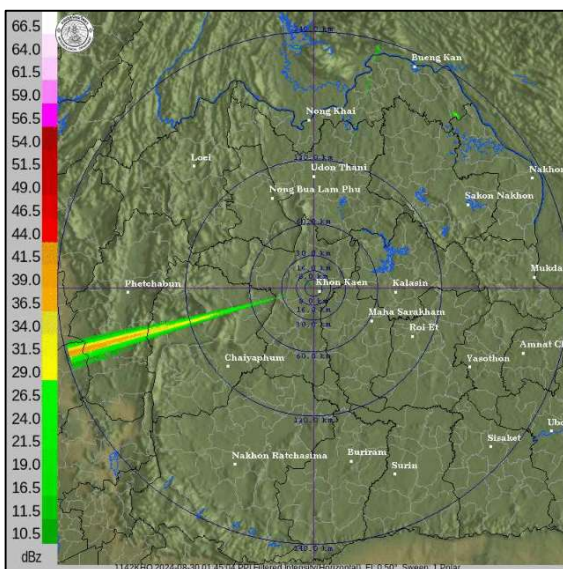
รหัสสถานี	จุดตรวจวัด	ปริมาณฝน (มม./๑๒ ชม.)
STN๐๓๓๒	บ้านไธ้ อ.บ้านด่านนาขาม อ.เมืองอุตรดิตถ์ จ.อุตรดิตถ์	๑๐๒.๐
STN๐๕๐๑	บ้านหินราว ต.เขาขาว อ.ทุ่งสง จ.นครศรีธรรมราช	๔๙.๐
STN๐๒๙๔	บ้านท่าข้าม ต.วังนกแอ่น อ.วังทอง จ.พิษณุโลก	๔๔.๐
STN๐๑๑๘	บ้านทบคอก ต.หมอกจำแป๋ อ.เมืองแม่ฮ่องสอน จ.แม่ฮ่องสอน	๔๐.๐
STN๑๓๖๑	บ้านดง ต.ดงสุวรรณ อ.ดอกคำใต้ จ.พะเยา	๓๘.๐
STN๐๖๓๙	บ้านเมืองแพม ต.ถ้ำลอด อ.ปางมะผ้า จ.แม่ฮ่องสอน	๓๕.๐
STN๐๓๗๔	บ้านหนองปลา ต.พระธาตุ อ.เชียงกลาง จ.น่าน	๓๓.๐
STN๒๐๓๖	บ้านท่าปรัง ต.ชัยนาม อ.วังทอง จ.พิษณุโลก	๓๓.๐
STN๐๖๓๐	บ้านห้วยผึ้ง ต.ห้วยผา อ.เมืองแม่ฮ่องสอน จ.แม่ฮ่องสอน	๓๒.๕
STN๑๐๓๔	บ้านเขื่อนแก้ว ต.กุ่มตอง อ.เมืองน่าน จ.น่าน	๓๒.๐

### ๔. ค่าความชื้นในดิน (กรมทรัพยากรน้ำ/คณะกรรมการแม่น้ำโขง)

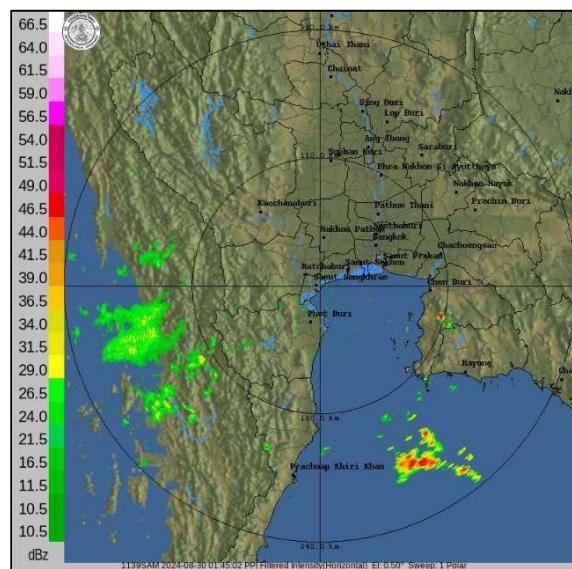
ภูมิภาค	ความชื้นในดิน [-] ๑๘ ก.ค. ๖๗	ความชื้นในดิน [-] ๑๘ ส.ค. ๖๗	แนวโน้ม
เหนือ	ค่าความชื้นในดินน้อย	ค่าความชื้นในดินมากที่สุด	เพิ่มขึ้น
กลาง	ค่าความชื้นในดินมาก	ค่าความชื้นในดินมาก	เพิ่มขึ้น
ตะวันออกเฉียงเหนือ	ค่าความชื้นในดินมาก	ค่าความชื้นในดินมาก	เพิ่มขึ้น
ตะวันออก	ค่าความชื้นในดินปานกลาง	ค่าความชื้นในดินมาก	เพิ่มขึ้น
ตะวันตก	ค่าความชื้นในดินน้อย	ค่าความชื้นในดินมาก	เพิ่มขึ้น
ใต้	ค่าความชื้นในดินปานกลาง	ค่าความชื้นในดินมาก	เพิ่มขึ้น

หมายเหตุ : ความชื้นในดิน ๕ ระดับ มากสุด มาก ปานกลาง น้อย น้อยสุด

### ๕. เรดาร์ตรวจอากาศ ณ วันที่ ๓๐ สิงหาคม ๒๕๖๗ (กรมอุตุนิยมวิทยา)



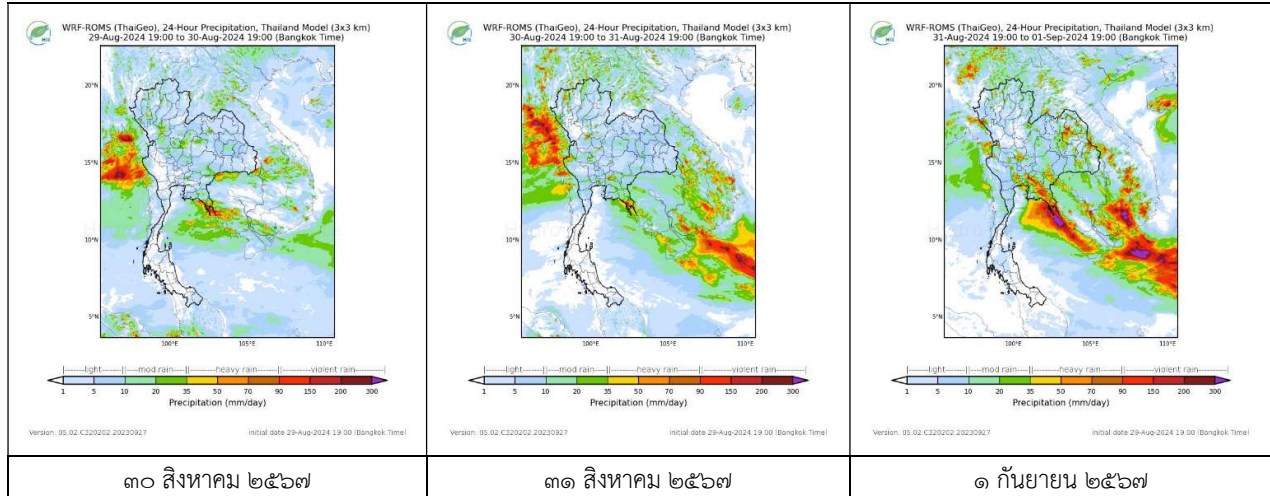
สถานีขอนแก่น เวลา ๐๘.๔๕ น.



สถานีสมุทรสงคราม เวลา ๐๙.๔๕ น.

จากเรดาร์ตรวจอากาศพบกลุ่มเมฆฝนบริเวณภาคตะวันออกเฉียงเหนือ และภาคตะวันออกของประเทศไทย

**๖. แผนภาพคาดการณ์ฝนล่วงหน้า ๓ วัน (สถาบันสารสนเทศทรัพยากรน้ำ (องค์การมหาชน))**



**๗. สถานการณ์น้ำในแหล่งเก็บกักน้ำ ณ วันที่ ๒๙ สิงหาคม ๒๕๖๗ (กรมชลประทาน กรมทรัพยากรน้ำ และสทช.)**

๗.๑ ปริมาณน้ำในอ่างฯ ๔๔,๑๑๖ ล้าน ลบ.ม. คิดเป็นร้อยละ ๖๒ (ปริมาณน้ำใช้การได้ ๒๐,๕๗๗ ล้าน ลบ.ม. คิดเป็นร้อยละ ๔๓) ปริมาณน้ำในอ่างฯ เทียบกับปี ๒๕๖๖ (๓๙,๒๒๘ ล้าน ลบ.ม. คิดเป็นร้อยละ ๕๕ มากกว่าปี ๒๕๖๖ จำนวน ๔,๘๘๘ ล้าน ลบ.ม. ปริมาณน้ำไหลลงอ่างฯ จำนวน ๓๕๖.๔๖ ล้าน ลบ.ม. ปริมาณน้ำระบายจำนวน ๑๐๒.๗๕ ล้าน ลบ.ม. สามารถรับน้ำได้อีก ๒๖,๘๑๐ ล้าน ลบ.ม.

อ่างเก็บน้ำ	ความจุที่ รณก. (ล้าน ลบ.ม.)	ปริมาณ น้ำในอ่าง		ปริมาณ น้ำใช้การได้		ปริมาณ น้ำไหลลงอ่าง		ปริมาณ น้ำระบาย		ปริมาณน้ำ รับได้อีก (ล้าน ม. <sup>๓</sup> ) (ความจุที่ รณก. ปริมาณน้ำ ปัจจุบัน)
		ปริมาณ (ล้าน ม. <sup>๓</sup> )	% น้ำ เก็บ กัก	ปริมาณ (ล้าน ม. <sup>๓</sup> )	% น้ำใช้ การ	วันนี้ (ล้าน ม. <sup>๓</sup> )	เมื่อวาน (ล้าน ม. <sup>๓</sup> )	วันนี้ (ล้าน ม. <sup>๓</sup> )	เมื่อวาน (ล้าน ม. <sup>๓</sup> )	
๑.ภูมิพล	๑๓,๔๖๒	๖,๐๕๘	๔๕	๒,๒๕๘	๒๓	๔๘.๑๔	๕๓.๐๕	๓.๐๐	๕.๐๐	๗,๔๐๔
๒.สิริกิติ์	๙,๕๑๐	๖,๙๘๖	๗๓	๔,๑๓๖	๖๒	๑๒๐.๙๐	๙๒.๑๔	๐.๐๐	๓.๐๔	๒,๕๒๔
๓.จุฬารัตน์	๑๖๔	๗๒	๔๔	๓๕	๒๗	๐.๒๘	๐.๑๒	๐.๐๐	๐.๐๐	๙๒
๔.อุบลรัตน์	๒,๔๓๑	๖๓๒	๒๖	๕๐	๓	๑๔.๖๕	๖.๕๕	๔.๐๖	๔.๐๐	๑,๗๙๙
๕.ลำปาว	๑,๙๘๐	๑,๑๕๔	๕๘	๑,๐๕๔	๕๖	๑๓.๘๑	๒๔.๔๒	๑๐.๗๖	๑๐.๖๘	๘๒๖
๖.สิรินธร	๑,๙๖๖	๑,๑๔๗	๕๘	๓๑๖	๒๘	๗.๘๓	๓.๖๗	๑.๐๒	๑.๐๑	๘๑๙
๗.ป่าสักชลสิทธิ์	๙๖๐	๒๘๕	๓๐	๒๘๒	๓๐	๑๐.๕๗	๙.๗๗	๑๐.๔๑	๘.๗๑	๖๗๕
๘.ศรีนครินทร์	๑๗,๗๔๕	๑๓,๔๗๕	๗๖	๓,๒๑๐	๔๓	๑๙.๓๖	๑๙.๒๐	๔.๙๙	๕.๐๑	๔,๒๗๐
๙.วชิราลงกรณ	๘,๘๖๐	๖,๘๕๔	๗๗	๓,๘๔๒	๖๖	๑๙.๑๙	๑๙.๐๗	๒๕.๑๔	๒๕.๐๓	๒,๐๐๖
๑๐.ขุนด่านปราการชล	๒๒๔	๑๔๖	๖๕	๑๔๑	๖๔	๑.๗๔	๒.๐๖	๓.๔๑	๓.๑๖	๗๘
๑๑.รัชชประภา	๕,๖๓๙	๓,๓๗๓	๖๐	๒,๐๒๑	๔๗	๑๙.๙๐	๕.๔๒	๕.๐๒	๕.๐๗	๒,๒๖๖
๑๒.บางบาล	๑,๔๕๔	๗๑๐	๔๙	๔๓๓	๓๗	๒.๘๑	๒.๕๑	๓.๐๖	๓.๑๒	๗๔๔

๗.๒ อ่างเก็บน้ำขนาดกลาง ๔๓๕ แห่ง มีปริมาณน้ำ ๒,๙๕๑ ล้าน ลบ.ม. (๕๕%) ปริมาณน้ำใช้การ ๒,๕๔๙ ล้าน ลบ.ม. (๕๑%)

๗.๓ แหล่งน้ำในพื้นที่นอกเขตชลประทาน ๑๐๒,๐๙๙ แห่ง มีปริมาณน้ำรวม ๕,๒๗๔ ล้าน ลบ.ม. (๖๒%)

๗.๔ แหล่งน้ำขนาดเล็กนอกเขตชลประทาน ๒๗๓ แห่ง ตรวจวัดโดยกรมทรัพยากรน้ำ เริ่มต้นฤดูฝน มีปริมาณน้ำ ๒๐๗.๑ ล้าน ลบ.ม. (๕๔%) ปริมาณน้ำปัจจุบัน ๔๐๖.๔ ล้าน ลบ.ม. (๗๗.๐%)

ภูมิภาค	จำนวน (แห่ง)	ปริมาณรวม (ล้าน ลบ.ม.)	ปริมาณน้ำ (ล้าน ลบ.ม.)							
			เดือน						ปัจจุบัน	
			ก.พ. ๒๕๖๗	มี.ค. ๒๕๖๗	เม.ย. ๒๕๖๗	พ.ค. ๒๕๖๗	มิ.ย. ๒๕๖๗	ก.ค. ๒๕๖๗	๑๓ ส.ค. ๖๗	ร้อยละ
เหนือ	๑๗,๒๔๙	๙๙๒	๘๖๘	๘๕๑	๕๙๖	๕๖๓	๕๗๐	๕๘๓	๖๒๖	๖๓
ตะวันออกเฉียงเหนือ	๕๔,๕๔๗	๔,๓๘๒	๓,๖๐๙	๓,๖๐๙	๒,๓๙๓	๒,๒๕๘	๒,๒๖๖	๒,๘๑๐	๒,๘๕๖	๖๕
กลาง	๑๖,๓๖๗	๑,๕๗๔	๘๕๕	๗๘๘	๕๘๒	๕๖๗	๕๓๘	๖๗๒	๗๒๒	๔๕
ตะวันออกเฉียงใต้	๗,๘๐๔	๙๙๒	๘๙๐	๘๙๐	๔๕๖	๔๘๓	๕๓๕	๗๗๔	๗๙๑	๗๙
ตะวันตก	๒,๕๐๖	๑๙๒	๙๙	๙๙	๕๐	๔๕	๔๒	๔๕	๔๗	๒๔
ใต้	๓,๖๒๖	๓๓๘	๒๘๕	๒๗๕	๒๐๓	๑๗๐	๑๕๒	๑๔๗	๑๔๖	๔๓
รวม	๑๐๒,๐๙๙.๐๐	๘,๔๗๐	๖,๖๐๖	๖,๕๑๒	๔,๒๘๐	๔,๐๘๖	๔,๑๐๓	๕,๐๓๑	๕,๑๘๘	๖๑

๘. สถานการณ์น้ำในประเทศ ณ วันที่ ๒๗ - ๓๐ สิงหาคม ๒๕๖๗ (กรมชลประทาน)

สถานี	แม่น้ำ	อำเภอ	จังหวัด	ระดับตลิ่ง (ม.รทก.)	ระดับน้ำ (ม.รทก.)				แนวโน้ม	เปรียบเทียบระดับตลิ่ง
					อังคาร	พุธ	พฤหัสบดี	ศุกร์		
					๒๗ ส.ค.	๒๘ ส.ค.	๒๙ ส.ค.	๓๐ ส.ค.		
P.๑	ปิง	เมือง	เชียงใหม่	๓.๗๐	๒.๑๖	๒.๓๕	๒.๔๖	๒.๖๑	เพิ่มขึ้น	-๑.๐๙
W.๑C	วัง	เมือง	ลำปาง	๕.๒๐	๐.๓๔	๐.๖๓	๑.๐๐	๑.๑๖	เพิ่มขึ้น	-๔.๐๔
Y.๑๖	ยม	บางระกำ	พิษณุโลก	๗.๓๐	๗.๐๙	๗.๒๒	๗.๓๙	๗.๖๓	เพิ่มขึ้น	๐.๓๓
N.๗A	น่าน	เมือง	พิจิตร	๙.๘๗	๗.๓๗	๗.๗๑	๘.๐๕	๘.๕๔	เพิ่มขึ้น	-๑.๓๓
C.๒	เจ้าพระยา	เมือง	นครสวรรค์	๒๕.๗๐	๒๐.๕๓	๒๐.๗๖	๒๐.๘๔	๒๐.๙๕	เพิ่มขึ้น	-๔.๗๕
C.๑๓	เจ้าพระยา	สรรพยา	ชัยนาท	๑๖.๓๔	๑๐.๕๓	๑๑.๓๕	๑๒.๑๐	๑๒.๑๐	ทรงตัว	-๔.๒๔
M.๖A	มูล	สตึก	บุรีรัมย์	๗.๙๕	๑.๑๑	๐.๙๔	๐.๖๗	๐.๔๙	ลดลง	-๗.๔๖
M.๑๙๑	ลำตะคอง	เมือง	นครราชสีมา	๓.๕๐	๑.๔๙	๑.๖๕	๑.๖๔	๑.๕๖	ลดลง	-๑.๙๔
M.๗	มูล	เมือง	อุบลราชธานี	๗.๐๐	๓.๔๒	๓.๓๔	๓.๒๒	๓.๑๒	ลดลง	-๓.๘๘
M.๖๙	ลำเซบก	โครงการพิชผล	อุบลราชธานี	๙.๗๐	๓.๓๘	๓.๕๐	๓.๗๓	๓.๓๔	ลดลง	-๖.๓๖
X.๖๔	คลองท่ามะ	ท่ามะ	ชุมพร	๑๗.๑๓	๗.๕๗	๗.๔๙	๗.๖๙	๗.๗๐	เพิ่มขึ้น	-๙.๔๓
X.๑๔๙	คลองกลาย	นบพิตำ	นครศรีธรรมราช	๓๓.๙๖	๒๗.๑๖	๒๗.๖๙	๒๗.๓๒	๒๗.๒๔	ลดลง	-๖.๗๒
X.๒๗๔	แม่น้ำโก-ลก	แว้ง	นราธิวาส	๒๓.๕๐	๑๘.๖๙	๑๘.๔๓	๑๘.๓๗	๑๘.๔๔	เพิ่มขึ้น	-๕.๐๖
X.๓๗A	แม่น้ำตาปี	พระแสง	สุราษฎร์ธานี	๑๑.๗๐	๗.๒๓	๗.๖๗	๗.๘๓	๗.๖๒	ลดลง	-๔.๐๘

\*\*\* ยังไม่ได้รับรายงาน

๙. สถานการณ์น้ำในพื้นที่ลุ่มน้ำโขง ณ วันที่ ๓๐ สิงหาคม ๒๕๖๗ (คณะกรรมการอำนวยการแม่น้ำโขง)

สถานี	ระดับอ้างอิง (ม.รทก.)	ระดับตลิ่ง (ม.)	ระดับน้ำ (ม.)					เปรียบเทียบระดับตลิ่ง (ม.)	ผลต่างของระดับน้ำ (ม.)		แนวโน้ม
			๒๖ ส.ค.	๒๗ ส.ค.	๒๘ ส.ค.	๒๙ ส.ค.	๓๐ ส.ค.		๓ วัน ย้อนหลัง	๕ วัน ย้อนหลัง	
			อ.เชียงแสน จ.เชียงราย	๓๕๗.๑๑๐	๑๒.๘๐	๗.๘๕	๗.๒๙		๖.๙๘	๖.๘๕	
อ.เชียงคาน จ.เลย	๑๙๔.๑๑๘	๑๖.๐๐	๑๔.๒๐	๑๔.๓๙	๑๔.๙๑	๑๕.๐๓	๑๔.๑๘	-๑.๘๒	-๐.๗๓	-๐.๐๒	ลดลง
อ.เมือง จ.หนองคาย	๑๕๓.๖๔๘	๑๒.๒๐	๑๑.๗๓	๑๑.๙๓	๑๒.๑๘	๑๒.๖๗	๑๒.๕๗	๐.๓๗	๐.๓๙	๐.๘๔	ลดลง
อ.เมือง จ.นครพนม	๑๓๒.๖๘๐	๑๒.๐๐	๑๐.๑๗	๑๐.๓๕	๑๐.๔๔	๑๐.๕๐	๑๐.๖๐	-๑.๔	๐.๑๖	๐.๔๓	เพิ่มขึ้น
อ.เมือง จ.มุกดาหาร	๑๒๔.๒๑๙	๑๒.๕๐	๙.๓๗	๙.๕๖	๙.๗๒	๙.๘๐	๙.๘๖	-๒.๖๔	๐.๑๔	๐.๔๙	เพิ่มขึ้น
อ.โขงเจียม จ.อุบลราชธานี	๘๙.๐๓๐	๑๔.๕๐	๑๐.๑๐	๑๐.๒๘	๑๐.๕๓	๑๐.๗๖	๑๐.๗๙	-๓.๗๑	๐.๒๖	๐.๖๙	เพิ่มขึ้น

\*\*\*ไม่มีสถานการณ์

## ๑๐. สถานการณ์เตือนภัย Early Warning ณ วันที่ ๓๐ สิงหาคม ๒๕๖๗ (กรมทรัพยากรน้ำ)

การแจ้งเตือน	สถานี	การแจ้งเตือน	ช่วงเวลา
<b>เตือนสีแดง</b> (อพยพ)	-	-	-
<b>เตือนสีเหลือง</b> (เตือนภัย)	บ้านห้วยโป่ ตำบลแม่สิน อำเภอศรีสัชนาลัย จังหวัดสุโขทัย บ้านแม่หาด ตำบลป่าพลู อำเภอบ้านโฮ้ง จังหวัดลำพูน	ค่าระดับน้ำ ๔.๐๒ เมตร ระดับวิกฤติ ๕.๐๐ เมตร ค่าระดับน้ำ ๔.๐๐ เมตร ระดับวิกฤติ ๔.๘๐ เมตร	๒๙ ส.ค. ๖๗/๑๖.๔๒ น. ๓๐ ส.ค. ๖๗/๐๖.๔๔ น.
<b>เตือนสีเขียว</b> (เฝ้าระวัง)	บ้านหมื่นดำน ตำบลบ่อยลอย อำเภอป่อไร่ จังหวัดตราด บ้านห้วยผักก่า ตำบลลาดค่าง อำเภอภูเรือ จังหวัดเลย บ้านแม่จากร ตำบลแม่จากร อำเภอแม่แจ่ม จังหวัดเชียงใหม่	ปริมาณฝนสะสม ๑๒ ชั่วโมง ๑๐๔.๐ มิลลิเมตร ปริมาณฝนสะสม ๑๒ ชั่วโมง ๘๔.๕ มิลลิเมตร ค่าระดับน้ำ ๒.๘๔ เมตร ระดับวิกฤติ ๔.๕๐ เมตร	๒๙ ส.ค. ๖๗/๑๗.๕๖ น. ๒๙ ส.ค. ๖๗/๑๗.๕๕ น. ๒๙ ส.ค. ๖๗/๒๐.๔๓ น.

\*\*\*สำนักงานทรัพยากรน้ำภาคที่เกี่ยวข้องได้ดำเนินการแจ้งอาสาสมัครและเครือข่าย รวมถึงหน่วยงานที่เกี่ยวข้องในพื้นที่เสี่ยงภัยแล้ว

### ๑๑. พื้นที่ติดตามและเฝ้าระวังสถานการณ์ธรณีพิบัติภัย ณ วันที่ ๓๐ สิงหาคม ๒๕๖๗ (กรมทรัพยากรธรณี)

เนื่องจากในพื้นที่เสี่ยงภัยแผ่นดินถล่มมีฝนตกหนักต่อเนื่อง ประกอบกับมีพื้นที่คาดการณ์ปริมาณน้ำฝนที่อาจก่อให้เกิดแผ่นดินถล่มล่วงหน้า โดยเฉพาะในบริเวณภาคเหนือ จังหวัดแม่ฮ่องสอน เชียงใหม่ ภาคตะวันออก จังหวัดฉะเชิงเทรา ชลบุรี ระยอง จันทบุรี และตราด ศูนย์ปฏิบัติการธรณีพิบัติภัยจึงได้ทำการเฝ้าระวังและติดตามสถานการณ์ธรณีพิบัติภัยแผ่นดินถล่ม และน้ำป่าไหลหลากเป็นพิเศษและจะทำการแจ้งอาสาสมัครเครือข่ายในพื้นที่เสี่ยงภัยต่อไป

### ๑๒. เหตุการณ์วิกฤตน้ำปัจจุบัน ณ วันที่ ๓๐ สิงหาคม ๒๕๖๗ [๑๕.๐๐ น. (เมื่อวาน) - ๐๘.๐๐ น. (วันนี้)]

**จ.นครพนม** ผลกระทบจากแม่น้ำโขงสูงเริ่มขยายวงกว้างต่อเนื่องหลังจากระดับน้ำโขงสูง เกือบ ๑๑ เมตร ห่างจากจุดวิกฤตลิ้นตลิ่งแค่ ๑ เมตร ส่งผลให้ลำน้ำสาขาสายหลักเอ่อล้นระบายลงน้ำโขงช้าเช่นเดียวกันในพื้นที่ติดลำน้ำอูน ลำน้ำสงคราม และลำน้ำยาม เริ่มเอ่อล้นท่วมนาข้าวในพื้นที่ อ.ศรีสงคราม อ.นาทม ลำสุดท้ายจังหวัดนครพนมได้ประกาศเป็นเขตพื้นที่ประสบสาธารณภัย และขอให้ความช่วยเหลือผู้ประสบภัยกรณีฉุกเฉินอุทกภัยทั้ง ๒ อำเภอ มี อ.ศรีสงคราม รวม ๓ ตำบล ๓๘ หมู่บ้าน และ อ.นาทม ๓ ตำบล ๓๑ หมู่บ้าน พื้นที่ส่วนใหญ่ที่ได้รับผลกระทบคือนาข้าวถูกน้ำท่วมขังแล้วกว่า ๒๐,๐๐๐ ไร่ คาดว่าจะเสียหายทั้งหมดหากระดับน้ำโขงลำน้ำสาขาลดช้า (ไทยรัฐออนไลน์)

### ๑๓. สถานการณ์ภาวะน้ำท่วม และสถานการณ์ฝนแล้ง/ฝนทิ้งช่วง ณ วันที่ ๒๙ สิงหาคม ๒๕๖๗ (ปก.)

#### สถานการณ์สาธารณภัย

**อุทกภัย** ร่องมรสุมกำลังปานกลางพาดผ่านภาคเหนือตอนบน และตอนบนของภาคตะวันออกเฉียงเหนือเข้าสู่หย่อมความกดอากาศต่ำบริเวณประเทศเวียดนามตอนบนและอ่าวตังเกี๋ย ประกอบกับมรสุมตะวันตกเฉียงใต้ยังคงพัดปกคลุมทะเลอันดามัน ประเทศไทย และอ่าวไทย ในขณะที่มีแนวพัดสอบของลมตะวันออกเฉียงใต้และลมตะวันตกเฉียงใต้ในระดับบนปกคลุมภาคตะวันออกเฉียงเหนือ ทำให้เกิดน้ำท่วมฉับพลัน และน้ำป่าไหลหลาก ระหว่างวันที่ ๑๖-๒๙ ส.ค. ๖๗ มีสถานการณ์ในพื้นที่ ๒๓ จ. (เชียงราย เชียงใหม่ พะเยา น่าน ลำพูน ลำปาง แพร่ อุตรดิตถ์ สุโขทัย พิษณุโลก นครสวรรค์ เพชรบูรณ์ เลย อุตรธานีหนองคาย หนองบัวลำภู หนองบัวระเหว ภูเก็ต ยะลา นครศรีธรรมราช พังงา ตรัง สตูล) ๑๐๒ อ. ๔๑๙ ต. ๒,๒๖๖ ม. บ้านเรือนได้รับผลกระทบ ๖๙,๐๙๓ ครึ่งเรือน มีผู้เสียชีวิตจากอุทกภัย ๙ ราย (เชียงราย ๒ ราย พะเยา ๒ ราย น่าน ๓ ราย แพร่ ๒ ราย ผู้เสียชีวิตจากอุทกภัยอยู่ระหว่างการตรวจสอบข้อเท็จจริง) มีผู้เสียชีวิตจากดินถล่ม ๑๓ ราย (ภูเก็ต) และมีผู้ได้รับบาดเจ็บ ๑๙ ราย ปัจจุบันยังคงมีสถานการณ์ในพื้นที่ ๘ จ. (เชียงราย ลำพูน ลำปาง สุโขทัย พิษณุโลก เพชรบูรณ์ หนองคาย หนองบัวลำภู) ๒๐ อ. ๘๑ ต. ๒๘๙ ม. บ้านเรือนได้รับผลกระทบ ๗,๑๗๙ ครึ่งเรือน

### ๑๔. ลักษณะอากาศ ๗ วันข้างหน้า (ระหว่างวันที่ ๒๙ สิงหาคม - ๔ กันยายน ๒๕๖๗)

ในช่วงวันที่ ๓๐ - ๓๑ ส.ค. ๖๗ ร่องมรสุมจะเลื่อนขึ้นไปพาดผ่านตอนบนของภาคเหนือตอนบน และประเทศลาวตอนบน ในขณะที่มรสุมตะวันตกเฉียงใต้ที่พัดปกคลุมทะเลอันดามันตอนบน ภาคกลางตอนล่าง ภาคใต้ตอนบน และภาคตะวันออกเฉียงใต้มีกำลังค่อนข้างแรง ลักษณะเช่นนี้ทำให้ประเทศไทยตอนบนจะเริ่มมีฝนลดลง แต่ยังคงมีฝนตกหนักบางแห่ง โดยมีฝนตกหนักมากบางพื้นที่ในภาคตะวันออกเฉียงเหนือ และภาคใต้ฝั่งตะวันตก ส่วนในช่วงวันที่ ๑ - ๔ ก.ย. ๖๗ ร่องมรสุมกำลังปานกลางจะเลื่อนลงมาพาดผ่านภาคเหนือ ภาคตะวันออกเฉียงเหนือ และภาคกลางของประเทศไทย เข้าสู่หย่อมความกดอากาศต่ำกำลังแรงบริเวณทะเลจีนใต้ตอนกลาง ประกอบกับมรสุมตะวันตกเฉียงใต้ที่พัดปกคลุมทะเลอันดามัน ภาคใต้ ภาคตะวันออกเฉียงเหนือ และอ่าวไทยมีกำลังปานกลาง ลักษณะเช่นนี้ทำให้ประเทศไทยจะมีฝนเพิ่มขึ้น และมีฝนตกหนักบางแห่ง

โดยมีฝนตกหนักมากบางพื้นที่ในภาคตะวันออกเฉียงเหนือตอนล่าง ภาคกลางรวมทั้งกรุงเทพมหานครและปริมณฑล ภาคตะวันออก และภาคใต้ตอนบน

ส่วนในช่วงวันที่ ๓๐ ส.ค. - ๔ ก.ย. ๖๗ คลื่นลมบริเวณทะเลอันดามันตอนบนและอ่าวไทยเริ่มมีกำลังอ่อนลงเป็นกำลังปานกลาง โดยบริเวณทะเลอันดามันตั้งแต่ จ.ระนองขึ้นมา มีคลื่นสูงประมาณ ๒ เมตร ส่วนทะเลอันดามันตั้งแต่ จ.พังงาลงไป และอ่าวไทยตอนบน มีคลื่นสูง ๑ - ๒ เมตร อ่าวไทยตอนล่างมีคลื่นสูงประมาณ ๑ เมตร บริเวณที่มีฝนฟ้าคะนองคลื่นสูงมากกว่า ๒ เมตร

#### ๑๕. ความช่วยเหลือในพื้นที่ประสบปัญหาภัยน้ำท่วมสะสมของกรมทรัพยากรน้ำ

ความช่วยเหลือในพื้นที่ประสบปัญหาภัยน้ำท่วม ตั้งแต่วันที่ ๑ ตุลาคม ๒๕๖๖ - ๒๘ สิงหาคม ๒๕๖๗

หน่วยงาน	จังหวัด	ปริมาณการ สูบน้ำ (ลบ.ม.)	ปริมาณการ แจกจ่ายน้ำ สะอาด (ลิตร)	ประโยชน์ที่ได้รับ			
				อุปโภค-บริโภค		พื้นที่เกษตร (ไร่)	
				ครัวเรือน	ประชากร	ไร่	ชนิดพืช
สทน.๑	ลำปาง	-	๖๐,๙๐๐	๖๕๗	๑,๗๖๘	-	-
	เชียงราย	๘๕,๕๐๐	๒,๔๐๐	๖๐๙	๑,๘๒๗	๑,๐๐๐	นาข้าว
	พะเยา	-	๖๐๐	-	-	-	-
สทน.๒	กรุงเทพมหานคร	๑,๗๓๓,๔๐๐	-	๑,๙๐๐	๓,๗๐๐	-	-
	นครสวรรค์	๔๖๖,๕๖๐	-	๓๕๓	๑,๓๐๕	๒,๗๐๐	นาข้าว
	สระบุรี	๔๙๐,๘๖๐	-	๖,๘๐๐	๑๖,๐๐๐	๑๖,๐๐๐	นาข้าว
	เพชรบูรณ์	๓๘,๘๘๐	-	-	๗๐๐	-	-
สทน.๓	สกลนคร	๓๕,๖๔๐	-	๒๐๐	๑,๐๐๐	๗๐๐	นาข้าว
	อุดรธานี	๔,๘๙๙,๘๘๘	-	๒๐,๔๒๐	๕๓,๙๔๒	-	-
สทน.๔	ขอนแก่น	๙,๑๗๗,๖๐๐	-	๔๖,๗๓๔	๗๓,๔๐๒	-	-
	มหาสารคาม	๑๘๖,๐๐๐	-	๑๒๐	๔๙๐	-	-
สทน.๕	นครราชสีมา	๑,๓๓๓,๘๐๐	-	๕,๒๙๘	๑๖,๑๖๒	-	-
สทน.๖	ปราจีนบุรี	๑,๐๖๔,๓๒๐	-	๔๒๒	๑,๘๓๘	๗,๘๑๒	นาข้าว
	ระยอง	๖๑๔,๑๐๐	-	๑๗,๑๐๐	๕๐,๑๒๒	-	-
	สระแก้ว	๕๘๘,๒๐๐	-	๑,๑๘๑	๓,๓๗๖	๑,๔๐๐	นาข้าว
	ฉะเชิงเทรา	๑๑๒,๐๐๐	-	๘๕	๒๓๒	๑,๕๐๐	นาข้าว
สทน.๗	ราชบุรี	๒,๘๖๐,๒๕๐	-	๒,๗๓๕	๘,๐๒๐	๓,๒๗๙	ฝรั่ง,มะพร้าว
	สุพรรณบุรี	๗๐๖,๗๔๐	-	๑,๘๑๗	๕,๙๕๙	๑๕,๐๐๐	นาข้าว
	นครปฐม	-	-	-	-	-	-
สทน.๘	สงขลา	๑,๒๘๙,๕๒๐	-	๒,๗๘๙	๙,๗๘๕	๑๑,๑๒๕	สวนยางพารา สวนมะพร้าว ไร่นา กล้าย ปาล์ม
	พัทลุง	๔๔,๕๕๐	-	๑,๔๔๒	๕,๗๒๔	๓๑๕	สวนยางพารา สวนมะพร้าว ไร่นา กล้าย ปาล์ม บ้านเรือน เทศบาลเมืองพัทลุง
	ปัตตานี	๑๒๑,๕๐๐	-	๑,๔๐๐	๖,๐๐๐	๒,๘๐๐	ไร่อ้อย เลี้ยงสัตว์ (เปิด ไก่ แพะ)
สทน.๙	อุดรดิตถ์	-	-	-	-	-	-
	พิจิตร	-	-	-	-	-	-
	สุโขทัย	๗๘๘,๒๘๐	-	๘,๕๒๒	๑๕,๘๑๘	๑๐,๗๐๐	นาข้าว,ผักบุ้งเมล็ด,มะม่วง, พืชผักสวนครัว
	พิษณุโลก	๙๒,๑๖๐	-	-	๒,๓๔๒	-	-
	น่าน	๔๓,๐๒๐	๕๑๐	๑,๘๕๐	๔,๑๑๐	๑๖๐	ข้าวโพด, สวนลำไย,สวนยาง
	แพร่	-	๑,๐๐๒	-	๑,๐๐๒	-	-

สทพ.๑๐	ชุมพร	-	๑,๐๐๐	๖๐	๑๗๕	-	-
	ภูเก็ต	๑๐๒,๒๐๐	-	๑,๒๓๐	๓,๙๖๔	-	-
สทพ.๑๑	อุบลราชธานี	๑,๙๐๐,๘๐๐	-	๑๐,๘๙๖	๒๖,๐๔๑	-	-
	๓๑ จังหวัด	๒๘,๗๗๕,๗๖๘	๖๖,๔๑๒	๑๓๔,๖๒๐	๓๑๔,๘๐๔	๗๔,๔๙๑	-

.....

จึงเรียนมาเพื่อโปรดทราบ

นายภาคล ถาวรฤชรัตน์  
 อธิบดีกรมทรัพยากรน้ำ  
 ประธานคณะทำงานศูนย์ปฏิบัติการ  
 ทรัพยากรธรรมชาติและสิ่งแวดล้อม (ด้านทรัพยากรน้ำ)