



**รายงานการเฝ้าระวังติดตามสถานการณ์น้ำและความช่วยเหลือ
ศูนย์ปฏิบัติการทรัพยากรธรรมชาติและสิ่งแวดล้อม (ด้านทรัพยากรน้ำ)
กระทรวงทรัพยากรธรรมชาติและสิ่งแวดล้อม**



กองวิเคราะห์และประเมินสถานการณ์น้ำ กรมทรัพยากรน้ำ

โทรศัพท์ ๐ ๒๒๗๑ ๖๐๐๐ ต่อ ๖๔๔๕ โทรสาร ๐ ๒๒๗๘ ๖๖๒๙ www.dwr.go.th IDLine: mekhalawoc Email: mekhala@dwr.mail.go.th

รายงานฉบับที่ ๔๓๓/๒๕๖๗

เวลา ๐๘.๐๐ น.

วันที่ ๓๑ สิงหาคม ๒๕๖๗

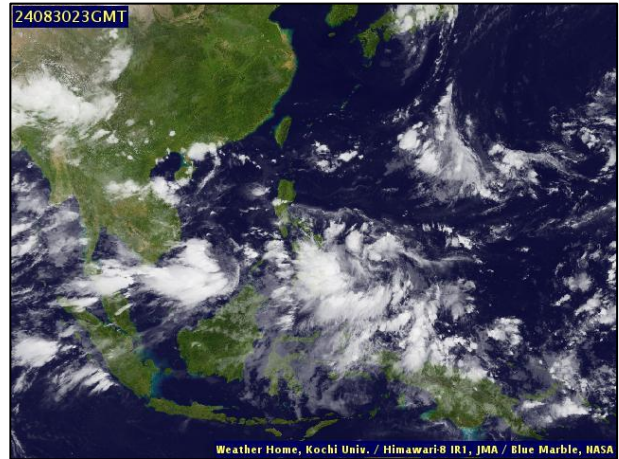
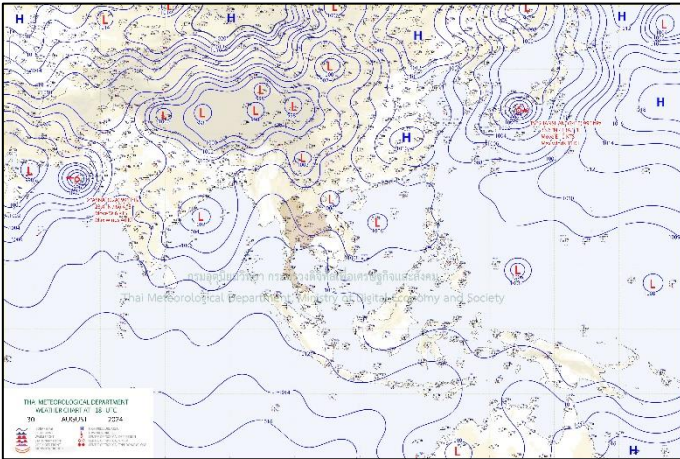
เรียน รมว.ทส. เลขาธิการ รมว.ทส. ที่ปรึกษา รมว.ทส. ปกท.ทส. รอง ปกท.ทส. อทน. อทบ. และหน่วยงานที่เกี่ยวข้อง

๑. สถานะอากาศ เวลา ๐๕.๐๐ น. (กรมอุตุนิยมวิทยา)

พยากรณ์อากาศ ๒๔ ชั่วโมงข้างหน้า มรสุมตะวันตกเฉียงใต้กำลังปานกลางพัดปกคลุมทะเลอันดามัน ประเทศไทย และอ่าวไทย ในขณะที่มีหย่อมความกดอากาศต่ำบริเวณประเทศเวียดนามตอนบน ลักษณะเช่นนี้ประเทศไทยมีฝนลดลง แต่ยังคงมีฝนตกหนักบางแห่งบริเวณภาคตะวันออกเฉียงเหนือ ขอให้ประชาชนในบริเวณดังกล่าวระวังอันตรายจากฝนตกหนักและฝนที่ตกสะสม ซึ่งอาจทำให้เกิดน้ำท่วมฉับพลันและน้ำป่าไหลหลากไว้ด้วย

สำหรับคลื่นลมบริเวณทะเลอันดามันตอนบนมีกำลังปานกลาง โดยมีคลื่นสูงประมาณ ๒ เมตร ส่วนทะเลอันดามันตอนล่างและอ่าวไทยตอนบนมีคลื่นสูง ๑-๒ เมตร บริเวณที่มีฝนฟ้าคะนองคลื่นสูงมากกว่า ๒ เมตร ขอให้ชาวเรือในบริเวณดังกล่าวเดินเรือด้วยความระมัดระวังและหลีกเลี่ยงการเดินเรือในบริเวณที่มีฝนฟ้าคะนอง

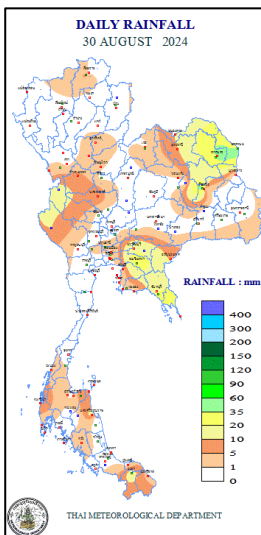
พายุโซนร้อน “ซานซาน” SHANSHAN ที่ปกคลุมตอนกลางของหมู่เกาะฮอนชู ประเทศญี่ปุ่น ขอให้ผู้ที่จะเดินทางไปบริเวณดังกล่าวตรวจสอบสภาพอากาศก่อนออกเดินทาง โดยพายุนี้ไม่ส่งผลกระทบต่อลักษณะอากาศของประเทศไทย



แผนที่อากาศ วันที่ ๓๑ ส.ค. ๒๕๖๗ เวลา ๐๑.๐๐ น.

ภาพถ่ายดาวเทียม วันที่ ๓๑ ส.ค. ๒๕๖๗ เวลา ๐๖.๐๐ น.

๒. ปริมาณฝนสะสม ณ เวลา ๐๗.๐๐ น.(เมื่อวาน) - ๐๗.๐๐ น.(วันนี้) (กรมอุตุนิยมวิทยา)



จุดตรวจวัด	ปริมาณฝน (มม.)
จ.ร้อยเอ็ด (สภข.)	๔๗.๖
จ.นครพนม	๔๗.๐
จ.ฉะเชิงเทรา	๒๘.๓
จ.ปราจีนบุรี	๑๘.๓
จ.สระแก้ว	๑๖.๕
จ.ยะลา (สภข.)	๑๓.๘
จ.นครศรีธรรมราช	๑๒.๘

๓. ปริมาณฝนสะสมของพื้นที่ลาดเชิงเขา ๑๒ ชม. ที่ผ่านมา (กรมทรัพยากรน้ำ)

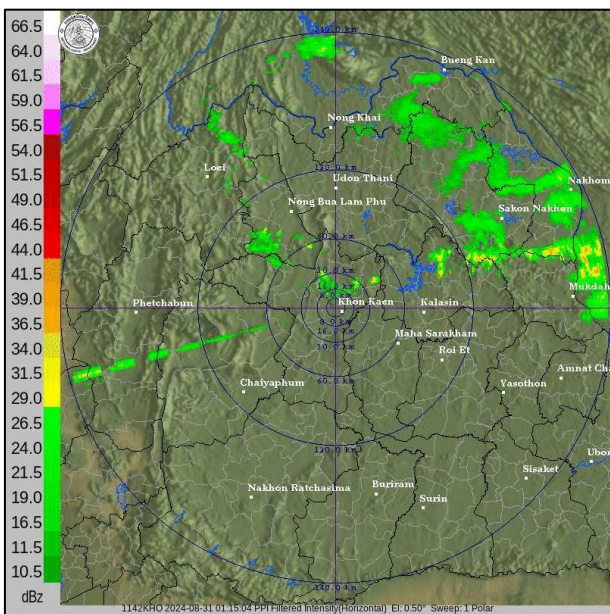
รหัสสถานี	จุดตรวจวัด	ปริมาณฝน (มม./๑๒ ชม.)
STN๐๒๕๕	บ้านหลวง ต.แม่ฮ่อง อ.ฝาง จ.เชียงใหม่	๖๒.๐
STN๑๒๑๖	บ้านพญาวัง ต.พญาวัง อ.บึงสามพัน จ.เพชรบูรณ์	๕๕.๐
STN๐๕๐๑	บ้านหินราว ต.เขาขาว อ.ทุ่งสง จ.นครศรีธรรมราช	๔๙.๐
STN๐๐๔๓	บ้านแม่แว่น ต.บ่อสลี อ.ฮอด จ.เชียงใหม่	๓๙.๕
STN๐๖๙๔	บ้านนาบ่อ ต.บ่อน้ำร้อน อ.กันตัง จ.ตรัง	๒๘.๕
STN๑๒๙๗	บ้านยอด ต.ยอด อ.สองแคว จ.น่าน	๒๗.๐
STN๑๙๗๒	บ้านหนองกวาง ต.วังสรรพรส อ.ขลุง จ.จันทบุรี	๒๖.๕
STN๒๐๙๕	บ้านวังหิน ต.ชะมาย อ.ทุ่งสง จ.นครศรีธรรมราช	๒๔.๕
STN๒๑๐๒	ชุมชนพรุชนใต้ ต.พรหมโลก อ.พรหมคีรี จ.นครศรีธรรมราช	๒๔.๕
STN๐๐๓๔	บ้านผาใต้ ต.ท่าตอน อ.แม่เมาะ จ.เชียงใหม่	๒๔.๕

๔. ค่าความชื้นในดิน (กรมทรัพยากรน้ำ/คณะกรรมการน้ำโขง)

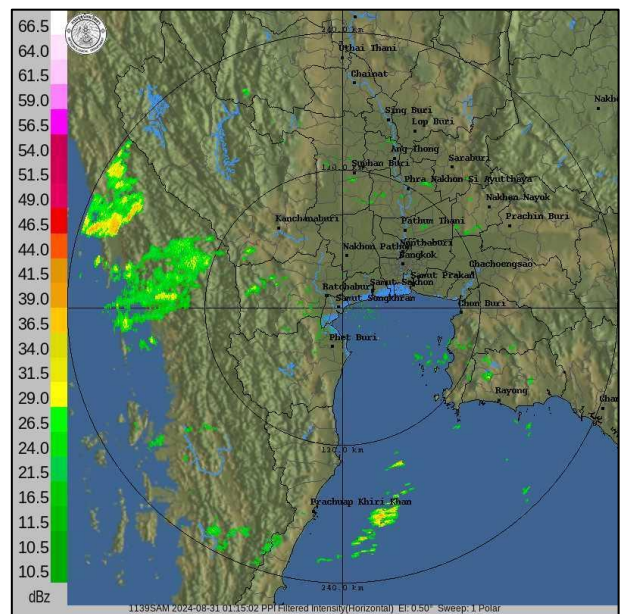
ภูมิภาค	ความชื้นในดิน [-] ๑๘ ก.ค. ๖๗	ความชื้นในดิน [-] ๑๘ ส.ค. ๖๗	แนวโน้ม
เหนือ	ค่าความชื้นในดินน้อย	ค่าความชื้นในดินมากที่สุด	เพิ่มขึ้น
กลาง	ค่าความชื้นในดินมาก	ค่าความชื้นในดินมาก	เพิ่มขึ้น
ตะวันออกเฉียงเหนือ	ค่าความชื้นในดินมาก	ค่าความชื้นในดินมาก	เพิ่มขึ้น
ตะวันออก	ค่าความชื้นในดินปานกลาง	ค่าความชื้นในดินมาก	เพิ่มขึ้น
ตะวันตก	ค่าความชื้นในดินน้อย	ค่าความชื้นในดินมาก	เพิ่มขึ้น
ใต้	ค่าความชื้นในดินปานกลาง	ค่าความชื้นในดินมาก	เพิ่มขึ้น

หมายเหตุ : ความชื้นในดิน ๕ ระดับ มากสุด มาก ปานกลาง น้อย น้อยสุด

๕. เรดาร์ตรวจอากาศ ณ วันที่ ๓๑ สิงหาคม ๒๕๖๗ (กรมอุตุนิยมวิทยา)



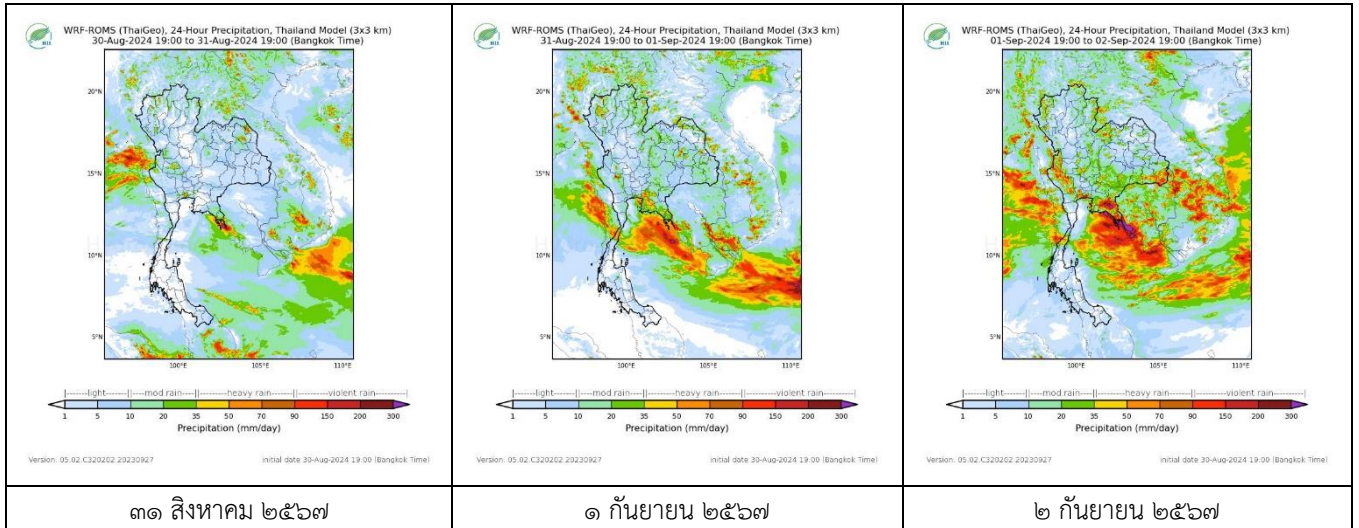
สถานีขอนแก่น เวลา ๐๘.๑๕ น.



สถานีสมุทรสงคราม เวลา ๐๘.๑๕ น.

จากเรดาร์ตรวจอากาศพบกลุ่มเมฆฝนบริเวณภาคตะวันออกเฉียงเหนือ และภาคตะวันออกของประเทศไทย

๖. แผนภาพคาดการณ์ฝนล่วงหน้า ๓ วัน (สถาบันสารสนเทศทรัพยากรน้ำ (องค์การมหาชน))



๗. สถานการณ์น้ำในแหล่งเก็บกักน้ำ ณ วันที่ ๓๐ สิงหาคม ๒๕๖๗ (กรมชลประทาน กรมทรัพยากรน้ำ และสททช.)

๗.๑ ปริมาณน้ำในอ่างฯ ๔๔,๔๐๘ ล้าน ลบ.ม. คิดเป็นร้อยละ ๖๓ (ปริมาณน้ำใช้การได้ ๒๐,๘๖๙ ล้าน ลบ.ม. คิดเป็นร้อยละ ๔๔) ปริมาณน้ำในอ่างฯ เทียบกับปี ๒๕๖๖ (๓๙,๒๓๙ ล้าน ลบ.ม. คิดเป็นร้อยละ ๕๕ มากกว่าปี ๒๕๖๖ จำนวน ๕,๑๖๘ ล้าน ลบ.ม. ปริมาณน้ำไหลลงอ่างฯ จำนวน ๔๐๒.๖๒ ล้าน ลบ.ม. ปริมาณน้ำระบายจำนวน ๑๐๗.๗๕ ล้าน ลบ.ม. สามารถรับน้ำได้อีก ๒๖,๕๑๙ ล้าน ลบ.ม.

อ่างเก็บน้ำ	ความจุที่ รณ. (ล้าน ลบ.ม.)	ปริมาณ น้ำในอ่าง		ปริมาณ น้ำใช้การได้		ปริมาณ น้ำไหลลงอ่าง		ปริมาณ น้ำระบาย		ปริมาณน้ำ รับได้อีก (ล้าน ม. ^๓) (ความจุที่ รณ. ปริมาณน้ำ ปัจจุบัน)
		ปริมาณ (ล้าน ม. ^๓)	% น้ำ เก็บ กัก	ปริมาณ (ล้าน ม. ^๓)	% น้ำใช้ การ	วันนี้ (ล้าน ม. ^๓)	เมื่อวาน (ล้าน ม. ^๓)	วันนี้ (ล้าน ม. ^๓)	เมื่อวาน (ล้าน ม. ^๓)	
๑.ภูมิพล	๑๓,๔๖๒	๖,๑๒๔	๔๕	๒,๓๒๔	๒๔	๖๙.๐๓	๔๘.๑๔	๓.๐๐	๓.๐๐	๗,๓๓๘
๒.สิริกิติ์	๙,๕๑๐	๗,๑๑๒	๗๕	๔,๒๖๒	๖๔	๑๒๖.๔๐	๑๒๐.๙๐	๐.๐๐	๐.๐๐	๒,๓๔๘
๓.จุฬารัตน์	๑๖๔	๗๒	๔๔	๓๕	๒๘	๐.๓๙	๐.๒๘	๐.๐๐	๐.๐๐	๙๒
๔.อุบลรัตน์	๒,๔๓๑	๖๕๑	๒๗	๗๐	๔	๒๕.๕๖	๑๔.๖๕	๕.๐๓	๔.๐๖	๑,๗๘๐
๕.ลำปาว	๑,๙๘๐	๑,๑๖๗	๕๙	๑,๐๖๗	๕๓	๒๔.๖๖	๑๓.๘๑	๑๐.๗๗	๑๐.๗๖	๘๑๓
๖.สิรินธร	๑,๙๖๖	๑,๑๔๕	๕๘	๓๑๔	๒๘	๐.๐๐	๗.๘๓	๑.๐๖	๑.๐๒	๘๒๑
๗.ป่าสักชลสิทธิ์	๙๖๐	๒๘๗	๓๐	๒๘๔	๓๐	๑๒.๐๙	๑๐.๕๗	๑๒.๑๒	๑๐.๔๑	๖๗๓
๘.ศรีนครินทร์	๑๗,๗๔๕	๑๓,๔๙๓	๗๖	๓,๒๒๘	๔๓	๒๒.๑๐	๑๙.๓๖	๕.๐๔	๔.๙๙	๔,๒๕๒
๙.วชิราลงกรณ	๘,๘๖๐	๖,๘๕๔	๗๗	๓,๘๔๒	๖๖	๒๕.๗๘	๑๙.๑๙	๒๕.๐๒	๒๕.๑๔	๒,๐๐๖
๑๐.ขุนด่านปราการชล	๒๒๔	๑๔๔	๖๔	๑๓๙	๖๓	๑.๖๗	๑.๗๔	๓.๔๑	๓.๔๑	๘๐
๑๑.รัชชประภา	๕,๖๓๙	๓,๓๗๕	๖๐	๒,๐๒๔	๔๗	๘.๐๖	๑๙.๙๐	๕.๐๖	๕.๐๒	๒,๒๖๔
๑๒.บางบาล	๑,๔๕๔	๗๐๙	๔๙	๔๓๒	๓๗	๒.๐๘	๒.๘๑	๓.๐๕	๓.๐๖	๗๔๕

๗.๒ อ่างเก็บน้ำขนาดกลาง ๔๓๕ แห่ง มีปริมาณน้ำ ๒,๙๕๑ ล้าน ลบ.ม. (๕๕%) ปริมาณน้ำใช้การ ๒,๕๔๙ ล้าน ลบ.ม. (๕๑%)

๗.๓ แหล่งน้ำในพื้นที่นอกเขตชลประทาน ๑๐๒,๐๙๙ แห่ง มีปริมาณน้ำรวม ๕,๒๗๔ ล้าน ลบ.ม. (๖๒%)

๗.๔ แหล่งน้ำขนาดเล็กนอกเขตชลประทาน ๒๗๓ แห่ง ตรวจวัดโดยกรมทรัพยากรน้ำ เริ่มต้นฤดูฝน มีปริมาณน้ำ ๒๐๗.๑ ล้าน ลบ.ม. (๕๔%) ปริมาณน้ำปัจจุบัน ๔๐๖.๔ ล้าน ลบ.ม. (๗๗.๐%)

ภูมิภาค	จำนวน (แห่ง)	ปริมาณรวม (ล้าน ลบ.ม.)	ปริมาณน้ำ (ล้าน ลบ.ม.)							
			เดือน						ปัจจุบัน	
			ก.พ. ๒๕๖๗	มี.ค. ๒๕๖๗	เม.ย. ๒๕๖๗	พ.ค. ๒๕๖๗	มิ.ย. ๒๕๖๗	ก.ค. ๒๕๖๗	๑๓ ส.ค. ๖๗	ร้อยละ
เหนือ	๑๗,๒๔๙	๙๙๒	๘๖๘	๘๕๑	๕๙๖	๕๖๓	๕๗๐	๕๘๓	๖๒๖	๖๓
ตะวันออกเฉียงเหนือ	๕๔,๕๔๗	๔,๓๘๒	๓,๖๐๙	๓,๖๐๙	๒,๓๙๓	๒,๒๕๘	๒,๒๖๖	๒,๘๑๐	๒,๘๕๖	๖๕
กลาง	๑๖,๓๖๗	๑,๕๗๔	๘๕๕	๗๘๘	๕๘๒	๕๖๗	๕๓๘	๖๗๒	๗๒๒	๔๕
ตะวันออก	๗,๘๐๔	๙๙๒	๘๙๐	๘๙๐	๕๕๖	๕๘๓	๕๓๕	๗๗๔	๗๙๑	๗๙
ตะวันตก	๒,๕๐๖	๑๙๒	๙๙	๙๙	๕๐	๔๕	๔๒	๔๕	๔๗	๒๔
ใต้	๓,๖๒๖	๓๓๘	๒๘๕	๒๗๕	๒๐๓	๑๗๐	๑๕๒	๑๔๗	๑๔๖	๔๓
รวม	๑๐๒,๐๙๙.๐๐	๘,๔๗๐	๖,๖๐๖	๖,๕๑๒	๔,๒๘๐	๔,๐๘๖	๔,๑๐๓	๕,๐๓๑	๕,๑๘๘	๖๑

๘. สถานการณ์น้ำในประเทศ ณ วันที่ ๒๘ - ๓๑ สิงหาคม ๒๕๖๗ (กรมชลประทาน)

สถานี	แม่น้ำ	อำเภอ	จังหวัด	ระดับตลิ่ง (ม.รทก.)	ระดับน้ำ (ม.รทก.)				แนวโน้ม	เปรียบเทียบระดับตลิ่ง
					พชร	พชร	ศุกร	เสาร์		
					๒๘ ส.ค.	๒๙ ส.ค.	๓๐ ส.ค.	๓๑ ส.ค.		
P.๑	ปิง	เมือง	เชียงใหม่	๓.๗๐	๒.๓๕	๒.๔๖	๒.๖๑	๒.๓๕	เพิ่มขึ้น	- ๑.๓๕
W.๑C	วัง	เมือง	ลำปาง	๕.๒๐	๐.๖๓	๑.๐๐	๑.๑๖	๑.๓๐	เพิ่มขึ้น	- ๓.๙๐
Y.๑๖	ยม	บางระกำ	พิษณุโลก	๗.๓๐	๗.๒๒	๗.๓๙	๗.๖๓	***	***	***
N.๗A	น่าน	เมือง	พิจิตร	๙.๘๗	๗.๗๑	๘.๐๕	๘.๕๔	***	***	***
C.๒	เจ้าพระยา	เมือง	นครสวรรค์	๒๕.๗๐	๒๐.๗๖	๒๐.๘๔	๒๐.๙๕	๒๑.๑๘	เพิ่มขึ้น	- ๔.๕๒
C.๑๓	เจ้าพระยา	สรรพยา	ชัยนาท	๑๖.๓๔	๑๑.๓๕	๑๒.๑๐	๑๒.๑๐	๑๒.๒๘	เพิ่มขึ้น	- ๔.๐๖
M.๖A	มูล	สตึก	บุรีรัมย์	๗.๙๕	๐.๙๔	๐.๖๗	๐.๔๙	***	***	***
M.๑๘๑	ลำตะคอง	เมือง	นครราชสีมา	๓.๕๐	๑.๖๕	๑.๖๔	๑.๕๖	***	***	***
M.๗	มูล	เมือง	อุบลราชธานี	๗.๐๐	๓.๓๔	๓.๒๒	๓.๑๒	***	***	***
M.๖๙	ลำเซบก	ตระการพืชผล	อุบลราชธานี	๙.๗๐	๓.๕๐	๓.๗๓	๓.๓๔	***	***	***
X.๖๔	คลองท่ามะ	ท่ามะ	ชุมพร	๑๗.๑๓	๗.๔๙	๗.๖๙	๗.๗๐	***	***	***
X.๑๔๙	คลองกลาย	นบพิตำ	นครศรีธรรมราช	๓๓.๙๖	๒๗.๖๙	๒๗.๓๒	๒๗.๒๔	***	***	***
X.๒๗๔	แม่น้ำโก-ลก	แว้ง	นราธิวาส	๒๓.๕๐	๑๘.๔๓	๑๘.๓๗	๑๘.๔๔	***	***	***
X.๓๗A	แม่น้ำตาปี	พระแสง	สุราษฎร์ธานี	๑๑.๗๐	๗.๖๗	๗.๘๓	๗.๖๒	***	***	***

*** ยังไม่ได้รับรายงาน

๙. สถานการณ์น้ำในพื้นที่ลุ่มน้ำโขง ณ วันที่ ๓๑ สิงหาคม ๒๕๖๗ (คณะกรรมการอำนวยการแม่น้ำโขง)

สถานี	ระดับอ้างอิง (ม.รทก.)	ระดับตลิ่ง (ม.)	ระดับน้ำ (ม.)					เปรียบเทียบระดับตลิ่ง (ม.)	ผลต่างของระดับน้ำ (ม.)		แนวโน้ม
			๒๗ ส.ค.	๒๘ ส.ค.	๒๙ ส.ค.	๓๐ ส.ค.	๓๑ ส.ค.		๓ วันย้อนหลัง	๕ วันย้อนหลัง	
			อ.เชียงแสน จ.เชียงราย	๓๕๗.๑๑๐	๑๒.๘๐	๗.๒๙	๖.๙๘		๖.๘๕	๖.๔๑	
อ.เชียงคาน จ.เลย	๑๙๔.๑๑๘	๑๖.๐๐	๑๔.๓๙	๑๔.๙๑	๑๕.๐๓	๑๔.๑๘	๑๓.๓๒	-๒.๖๘	-๑.๗๑	-๑.๐๗	ลดลง
อ.เมือง จ.หนองคาย	๑๕๓.๖๔๘	๑๒.๒๐	๑๑.๙๓	๑๒.๑๘	๑๒.๖๗	๑๒.๕๗	๑๑.๙๘	-๐.๒๒	-๐.๖๙	๐.๐๕	ลดลง
อ.เมือง จ.นครพนม	๑๓๒.๖๘๐	๑๒.๐๐	๑๐.๓๕	๑๐.๔๔	๑๐.๕๐	๑๐.๖๐	๑๐.๗๗	-๑.๒๓	๐.๒๗	๐.๔๒	เพิ่มขึ้น
อ.เมือง จ.มุกดาหาร	๑๒๔.๒๑๙	๑๒.๕๐	๙.๕๖	๙.๗๒	๙.๘๐	๙.๘๖	๙.๙๔	-๒.๕๖	๐.๑๔	๐.๓๘	เพิ่มขึ้น
อ.โขงเจียม จ.อุบลราชธานี	๘๙.๐๓๐	๑๔.๕๐	๑๐.๒๘	๑๐.๕๓	๑๐.๗๖	๑๐.๗๙	๑๐.๗๘	-๓.๗๒	๐.๐๒	๐.๕๐	ลดลง

***ไม่มีสถานการณ์

๑๐. สถานการณ์เตือนภัย Early Warning ณ วันที่ ๓๑ สิงหาคม ๒๕๖๗ (กรมทรัพยากรน้ำ)

การแจ้งเตือน	สถานี	การแจ้งเตือน	ช่วงเวลา
เตือนสีแดง (อพยพ)	-	-	-
เตือนสีเหลือง (เตือนภัย)	-	-	-
เตือนสีเขียว (เฝ้าระวัง)	-	-	-

***ไม่มีสถานการณ์

๑๑. พื้นที่ติดตามและเฝ้าระวังสถานการณ์ธรณีพิบัติภัย ณ วันที่ ๓๑ สิงหาคม ๒๕๖๗ (กรมทรัพยากรธรณี)

เนื่องจากในพื้นที่เสี่ยงภัยแผ่นดินถล่มมีฝนตกต่อเนื่อง ประกอบกับมีพื้นที่คาดการณ์ปริมาณน้ำฝนที่อาจก่อให้เกิดแผ่นดินถล่มล่วงหน้าโดยเฉพาะในบริเวณภาคเหนือ จังหวัดแม่ฮ่องสอน เชียงใหม่ เชียงราย น่าน พะเยา ภาคตะวันออกเฉียงเหนือ และตราด ศูนย์ปฏิบัติการธรณีพิบัติภัยจึงได้ทำการเฝ้าระวังและติดตามสถานการณ์ธรณีพิบัติภัยแผ่นดินถล่มและน้ำป่าไหลหลากเป็นพิเศษและจะทำการแจ้งอาสาสมัครเครือข่ายในพื้นที่เสี่ยงภัยต่อไป

๑๒. เหตุการณ์วิกฤตน้ำปัจจุบัน ณ วันที่ ๓๑ สิงหาคม ๒๕๖๗ [๑๕.๐๐ น. (เมื่อวาน) - ๐๘.๐๐ น. (วันนี้)]

ไม่มีสถานการณ์

๑๓. สถานการณ์ภาวะน้ำท่วม และสถานการณ์ฝนแล้ง/ฝนทิ้งช่วง ณ วันที่ ๒๙ สิงหาคม ๒๕๖๗ (ปก.)

สถานการณ์สาธารณภัย

อุทกภัย ร่องมรสุมกำลังปานกลางพาดผ่านภาคเหนือตอนบน และตอนบนของภาคตะวันออกเฉียงเหนือเข้าสู่ห่อมความกดอากาศต่ำบริเวณประเทศเวียดนามตอนบนและอ่าวตังเกี๋ย ประกอบกับมรสุมตะวันตกเฉียงใต้ยังคงพัดปกคลุมทะเลอันดามัน ประเทศไทย และอ่าวไทย ในขณะที่มีแนวพัดสอบของลมตะวันออกเฉียงใต้และลมตะวันตกเฉียงใต้ในระดับบนปกคลุมภาคตะวันออกเฉียงเหนือ ทำให้เกิดน้ำท่วมฉับพลัน และน้ำป่าไหลหลาก ระหว่างวันที่ ๑๖-๓๑ ส.ค. ๖๗ มีสถานการณ์ในพื้นที่ ๒๓ จ. (เชียงราย เชียงใหม่ พะเยา น่าน ลำพูน ลำปาง แพร่ อุตรดิตถ์ สุโขทัย พิษณุโลก นครสวรรค์ เพชรบูรณ์ เลย อุดรธานีหนองคาย หนองบัวลำภูระยอง ภูเก็ต ยะลา นครศรีธรรมราช พังงา ตรัง สตูล) ๑๐๒ อ. ๔๑๙ ต. ๒,๒๖๖ ม. บ้านเรือนได้รับผลกระทบ ๖๙,๐๙๓ ครัวเรือน มีผู้เสียชีวิตจากอุทกภัย ๙ ราย (เชียงราย ๒ ราย พะเยา ๒ ราย น่าน ๓ ราย แพร่ ๒ ราย ผู้เสียชีวิตจากอุทกภัยอยู่ระหว่างการตรวจสอบข้อเท็จจริง) มีผู้เสียชีวิตจากดินถล่ม ๑๓ ราย (ภูเก็ต) และมีผู้ได้รับบาดเจ็บ ๑๙ ราย ปัจจุบันยังคงมีสถานการณ์ในพื้นที่ ๔ จ. (เชียงราย สุโขทัย พิษณุโลก หนองคาย) ๑๙ อ. ๗๓ ต. ๒๒๙ ม. บ้านเรือนได้รับผลกระทบ ๔,๐๒๖ ครัวเรือน

๑๔. ลักษณะอากาศ ๗ วันข้างหน้า (ระหว่างวันที่ ๓๐ สิงหาคม - ๕ กันยายน ๒๕๖๗)

ในช่วงวันที่ ๓๐ - ๓๑ ส.ค. ๖๗ มรสุมตะวันตกเฉียงใต้ที่พัดปกคลุมทะเลอันดามัน ประเทศไทย และอ่าวไทยมีกำลังอ่อนลง ในขณะที่มีหย่อมความกดอากาศต่ำบริเวณประเทศเวียดนามตอนบน ลักษณะเช่นนี้ทำให้ประเทศไทยตอนบนมีฝนลดลง แต่ยังคงมีฝนตกหนักบางแห่ง

ส่วนในช่วงวันที่ ๑ - ๕ ก.ย. ๖๗ ร่องมรสุมกำลังปานกลางจะเลื่อนลงมาพาดผ่านภาคเหนือ ภาคกลาง และภาคตะวันออกเฉียงเหนือ ของประเทศไทย เข้าสู่ห่อมความกดอากาศต่ำกำลังแรงบริเวณทะเลจีนใต้ตอนกลาง ประกอบกับมรสุมตะวันตกเฉียงใต้ที่พัดปกคลุมทะเลอันดามัน ภาคใต้ ภาคตะวันออก และอ่าวไทยมีกำลังปานกลาง ลักษณะเช่นนี้ทำให้ประเทศไทยมีฝนเพิ่มขึ้น และมีฝนตกหนักบางแห่ง โดยมีฝนตกหนักมากบางพื้นที่ในภาคเหนือตอนล่าง ภาคตะวันออกเฉียงเหนือตอนล่าง ภาคกลางรวมทั้งกรุงเทพมหานครและปริมณฑล และภาคตะวันออก

ในช่วงวันที่ ๓๐ ส.ค. - ๓ ก.ย. ๖๗ สำหรับคลื่นลมบริเวณทะเลอันดามันตอนบนมีกำลังปานกลาง โดยมีคลื่นสูงประมาณ ๒ เมตร บริเวณที่มีฝนฟ้าคะนองคลื่นสูงมากกว่า ๒ เมตร ส่วนในช่วงวันที่ ๔ - ๕ ก.ย. ๖๗ คลื่นลมบริเวณทะเลอันดามันและอ่าวไทยจะมีกำลังแรงขึ้น โดยทะเลอันดามัน มีคลื่นสูง ๒ - ๓ เมตร บริเวณที่มีฝนฟ้าคะนองคลื่นสูงมากกว่า ๓ เมตร ส่วนอ่าวไทยตอนบนมีคลื่นสูงประมาณ ๒ เมตร ท้องฝั่งและบริเวณที่มีฝนฟ้าคะนองคลื่นสูงมากกว่า ๒ เมตร

๑๕. ความช่วยเหลือพื้นที่ประสบปัญหาภัยน้ำท่วมสะสมของกรมทรัพยากรน้ำ

ความช่วยเหลือในพื้นที่ประสบปัญหาภัยน้ำท่วม ตั้งแต่วันที่ ๑ ตุลาคม ๒๕๖๖ - ๒๘ สิงหาคม ๒๕๖๗

หน่วยงาน	จังหวัด	ปริมาณการ สูบน้ำ (ลบ.ม.)	ปริมาณการ แจกจ่ายน้ำ สะอาด (ลิตร)	ประโยชน์ที่ได้รับ			
				อุปโภค-บริโภค		พื้นที่เกษตร (ไร่)	
				ครัวเรือน	ประชากร	ไร่	ชนิดพืช
สทท.๑	ลำปาง	-	๖๐,๙๐๐	๖๕๗	๑,๗๖๘	-	-
	เชียงใหม่	๘๕,๕๐๐	๒,๔๐๐	๖๐๙	๑,๘๒๗	๑,๐๐๐	นาข้าว
	พะเยา	-	๖๐๐	-	-	-	-
สทท.๒	กรุงเทพมหานคร	๑,๗๓๓,๔๐๐	-	๑,๙๐๐	๓,๗๐๐	-	-
	นครสวรรค์	๔๖๖,๕๖๐	-	๓๕๓	๑,๓๐๕	๒,๗๐๐	นาข้าว
	สระบุรี	๔๙๐,๘๖๐	-	๖,๘๐๐	๑๖,๐๐๐	๑๖,๐๐๐	นาข้าว
	เพชรบูรณ์	๓๘,๘๘๐	-	-	๗๐๐	-	-
สทท.๓	สกลนคร	๓๕,๖๔๐	-	๒๐๐	๑,๐๐๐	๗๐๐	นาข้าว
	อุดรธานี	๔,๘๙๙,๘๘๘	-	๒๐,๔๒๐	๕๓,๙๔๒	-	-
สทท.๔	ขอนแก่น	๙,๑๗๗,๖๐๐	-	๔๖,๗๓๔	๗๓,๔๐๒	-	-
	มหาสารคาม	๑๘๖,๐๐๐	-	๑๒๐	๔๙๐	-	-
สทท.๕	นครราชสีมา	๑,๓๓๓,๘๐๐	-	๕,๒๙๘	๑๖,๑๖๒	-	-
สทท.๖	ปราจีนบุรี	๑,๐๖๔,๓๒๐	-	๔๒๒	๑,๘๓๘	๗,๘๑๒	นาข้าว
	ระยอง	๖๑๔,๑๐๐	-	๑๗,๑๐๐	๕๐,๑๒๒	-	-
	สระแก้ว	๕๘๘,๒๐๐	-	๑,๑๘๑	๓,๓๗๖	๑,๔๐๐	นาข้าว
	ฉะเชิงเทรา	๑๑๒,๐๐๐	-	๘๕	๒๓๒	๑,๕๐๐	นาข้าว
สทท.๗	ราชบุรี	๒,๘๖๐,๒๕๐	-	๒,๗๓๕	๘,๐๒๐	๓,๒๗๙	ฝรั่ง,มะพร้าว
	สุพรรณบุรี	๗๐๖,๗๔๐	-	๑,๘๑๗	๕,๙๕๙	๑๕,๐๐๐	นาข้าว
	นครปฐม	-	-	-	-	-	-
สทท.๘	สงขลา	๑,๒๘๙,๕๒๐	-	๒,๗๘๙	๙,๗๘๕	๑๑,๑๒๕	สวนยางพารา สวนมะพร้าว ไร่นา กล้าย ปาล์ม
	พัทลุง	๔๔,๕๕๐	-	๑,๔๔๒	๕,๗๒๔	๓๑๕	สวนยางพารา สวนมะพร้าว ไร่นา กล้าย ปาล์ม บ้านเรือน เทศบาลเมืองพัทลุง
	ปัตตานี	๑๒๑,๕๐๐	-	๑,๔๐๐	๖,๐๐๐	๒,๘๐๐	ไร่อ้อย เลี้ยงสัตว์ (เปิด ไก่ แพะ)
สทท.๙	อุดรดิตถ์	-	-	-	-	-	-
	พิจิตร	-	-	-	-	-	-
	สุโขทัย	๗๘๘,๒๘๐	-	๘,๕๒๒	๑๕,๘๑๘	๑๐,๗๐๐	นาข้าว,ผักบุ้งเมล็ด,มะม่วง, พืชผักสวนครัว
	พิษณุโลก	๙๒,๑๖๐	-	-	๒,๓๔๒	-	-
	น่าน	๔๓,๐๒๐	๕๑๐	๑,๘๕๐	๔,๑๑๐	๑๖๐	ข้าวโพด, สวนลำไย,สวนยาง
	แพร่	-	๑,๐๐๒	-	๑,๐๐๒	-	-
สทท.๑๐	ชุมพร	-	๑,๐๐๐	๖๐	๑๗๕	-	-
	ภูเก็ต	๑๐๒,๒๐๐	-	๑,๒๓๐	๓,๙๖๔	-	-
สทท.๑๑	อุบลราชธานี	๑,๙๐๐,๘๐๐	-	๑๐,๘๙๖	๒๖,๐๔๑	-	-
	๓๑ จังหวัด	๒๘,๗๗๕,๗๖๘	๖๖,๔๑๒	๑๓๔,๖๒๐	๓๑๔,๘๐๔	๗๔,๔๙๑	-

จึงเรียนมาเพื่อโปรดทราบ

นายภาดล ถาวรภักดิ์
อธิบดีกรมทรัพยากรน้ำ
ประธานคณะทำงานศูนย์ปฏิบัติการ
ทรัพยากรธรรมชาติและสิ่งแวดล้อม (ด้านทรัพยากรน้ำ)