



รายงานการเฝ้าระวังติดตามสถานการณ์น้ำและความช่วยเหลือ
ศูนย์ปฏิบัติการทรัพยากรธรรมชาติและสิ่งแวดล้อม (ด้านทรัพยากรน้ำ)
กระทรวงทรัพยากรธรรมชาติและสิ่งแวดล้อม



กองวิเคราะห์และประเมินสถานการณ์น้ำ กรมทรัพยากรน้ำ

โทรศัพท์ ๐ ๒๒๓๑ ๖๐๐๐ ต่อ ๖๔๔๕ โทรสาร ๐ ๒๒๓๘ ๖๖๒๙ www.dwr.go.th IDLine: mekhalawoc Email: mekhala@dwr.mail.go.th

รายงานฉบับที่ ๔๓๖/๒๕๖๗

เวลา ๑๕.๐๐ น.

วันที่ ๑ กันยายน ๒๕๖๗

เรียน รว.ทส. เลขาธิการ รว.ทส. ที่ปรึกษา รว.ทส. ปกท.ทส. รอง ปกท.ทส. อทน. อทบ. และหน่วยงานที่เกี่ยวข้อง

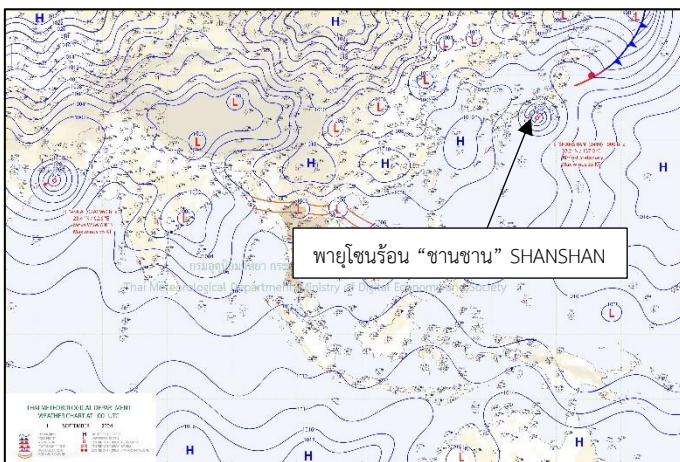
๑. สภาวะอากาศ เวลา ๑๑.๐๐ น. (กรมอุตุนิยมวิทยา)

พยากรณ์อากาศ ๒๔ ชั่วโมงข้างหน้า ร่องมรสุมพาดผ่านภาคเหนือตอนบน ภาคตะวันออกเฉียงเหนือตอนบน เข้าสู่หย่อมความกดอากาศต่ำบริเวณทะเลจีนใต้ตอนกลาง ประกอบกับมรสุมตะวันตกเฉียงใต้กำลังปานกลางพัดปกคลุมทะเลอันดามัน ประเทศไทย และอ่าวไทย ลักษณะเช่นนี้ทำให้ประเทศไทยมีฝนเพิ่มขึ้น กับมีฝนตกหนักบางแห่ง ขอให้ประชาชนในบริเวณดังกล่าวระวังอันตรายจากฝนตกหนักและฝนที่ตกสะสม ซึ่งอาจทำให้เกิดน้ำท่วมฉับพลันและน้ำป่าไหลหลากไว้ด้วย

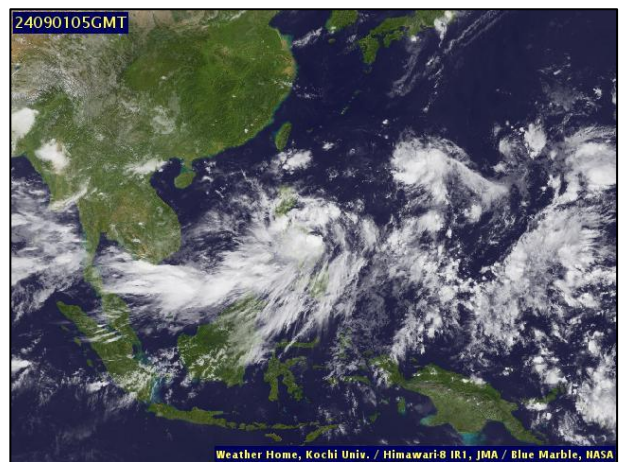
สำหรับคลื่นลมบริเวณทะเลอันดามันตอนบนมีกำลังปานกลาง โดยมีคลื่นสูงประมาณ ๒ เมตร ส่วนทะเลอันดามันตอนล่างและอ่าวไทยตอนบนมีคลื่นสูง ๑-๒ เมตร บริเวณที่มีฝนฟ้าคะนองคลื่นสูงมากกว่า ๒ เมตร ขอให้ชาวเรือในบริเวณดังกล่าวเดินเรือด้วยความระมัดระวังและหลีกเลี่ยงการเดินเรือในบริเวณที่มีฝนฟ้าคะนอง

ในช่วงวันที่ ๓-๗ ก.ย. ๖๗ ร่องมรสุมกำลังปานกลางจะเลื่อนลงมาพาดผ่านภาคเหนือ ภาคกลาง และภาคตะวันออกเฉียงเหนือ ของประเทศไทยเข้าสู่หย่อมความกดอากาศต่ำกำลังแรงบริเวณทะเลจีนใต้ตอนกลาง ประกอบกับมรสุมตะวันตกเฉียงใต้ที่พัดปกคลุมทะเลอันดามัน ภาคใต้ ภาคตะวันออกเฉียงเหนือ และอ่าวไทยมีกำลังปานกลาง ลักษณะเช่นนี้ทำให้ประเทศไทยมีฝนตกหนักบางแห่ง โดยมีฝนตกหนักมากบางพื้นที่ในภาคเหนือตอนล่าง ภาคตะวันออกเฉียงเหนือตอนล่าง ภาคกลาง รวมทั้งกรุงเทพมหานครและปริมณฑล ภาคตะวันออก และภาคใต้ ส่วนคลื่นลมบริเวณทะเลอันดามันและอ่าวไทยจะมีกำลังแรงขึ้น โดยทะเลอันดามัน มีคลื่นสูง ๒-๓ เมตร บริเวณที่มีฝนฟ้าคะนองคลื่นสูงมากกว่า ๓ เมตร ส่วนอ่าวไทยตอนบนมีคลื่นสูงประมาณ ๒ เมตร ห่างฝั่งและบริเวณที่มีฝนฟ้าคะนองคลื่นสูงมากกว่า ๒ เมตร

พายุโซนร้อน “ซานซาน” SHANSHAN ปกคลุมตอนใต้ของคันทันไซ ประเทศญี่ปุ่น ขอให้ผู้ที่จะเดินทางไปบริเวณดังกล่าวตรวจสอบสภาพอากาศก่อนออกเดินทาง โดยพายุนี้ไม่ส่งผลกระทบต่อลักษณะอากาศของประเทศไทย

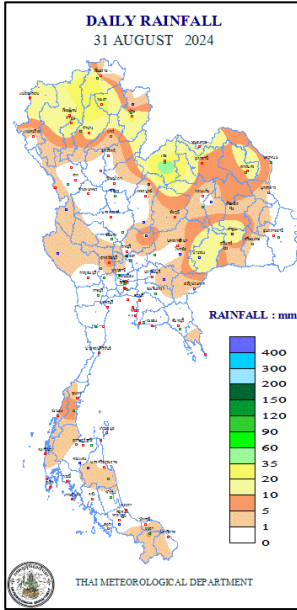


แผนที่อากาศ วันที่ ๑ ก.ย. ๒๕๖๗ เวลา ๐๗.๐๐ น.



ภาพถ่ายดาวเทียม วันที่ ๑ ก.ย. ๒๕๖๗ เวลา ๑๒.๐๐ น.

๒. ปริมาณฝนสะสม ณ เวลา ๐๗.๐๐ น.(เมื่อวาน) - ๐๗.๐๐ น.(วันนี้) (กรมอุตุนิยมวิทยา)



จุดตรวจวัด	ปริมาณฝน (มม.)
จ.เลย (สภช.)	๕๗.๐
จ.ลำพูน	๒๙.๖
จ.เชียงใหม่ (ดอยอ่างขาง)	๒๗.๓
จ.สุรินทร์ (ท่าตูม)	๒๔.๒
จ.น่าน	๒๓.๓
จ.เชียงราย (สภช.)	๒๒.๒
จ.บุรีรัมย์ (นางรอง)	๒๒.๐

๓. ปริมาณฝนสะสมของพื้นที่ลาดเชิงเขา ๑๒ ชม. ที่ผ่านมา (กรมทรัพยากรน้ำ)

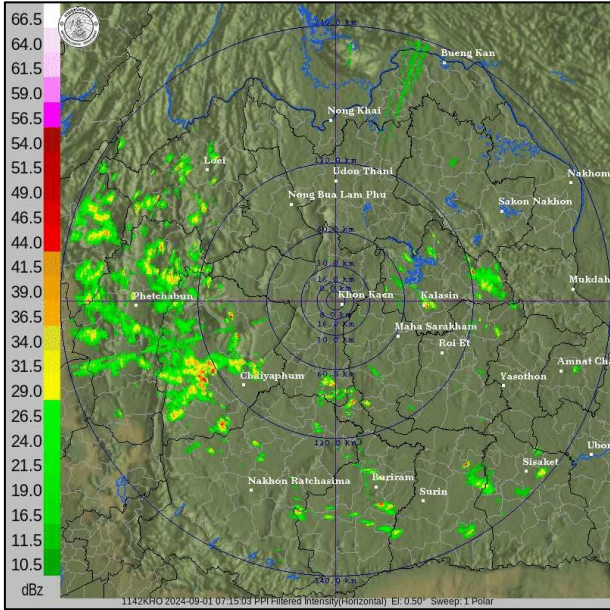
รหัสสถานี	จุดตรวจวัด	ปริมาณฝน (มม./๑๒ ชม.)
STN๑๕๐๗	บ้านจำวาย ต.ไผ่โทน อ.ร้องกวาง จ.แพร่	๑๔๕.๕
STN๑๙๙๕	บ้านเหมืองฟู ต.บ้านแม อ.สันป่าตอง จ.เชียงใหม่	๑๐๒.๕
STN๑๕๓๓	บ้านห้วยเอียด ต.ไผ่โทน อ.ร้องกวาง จ.แพร่	๙๔.๕
STN๑๐๙๙	บ้านปางป่าคา ต.แม่แรม อ.แม่ริม จ.เชียงใหม่	๙๓.๕
STN๐๐๒๓	บ้านหนองหอย ต.โป่งแยง อ.แม่ริม จ.เชียงใหม่	๙๑.๐
STN๑๓๙๕	บ้านทุ่งผึ้ง ต.ทุ่งผึ้ง อ.แจ้ห่ม จ.ลำปาง	๘๔.๕
STN๑๓๑๒	บ้านผาสิ่งห์ ต.ผาสิ่งห์ อ.เมืองน่าน จ.น่าน	๗๗.๐
STN๑๑๑๐	บ้านแม่หวาน ต.ป่าเมี่ยง อ.ดอยสะเก็ด จ.เชียงใหม่	๗๗.๐
STN๑๒๓๐	บ้านวังดิน ต.บ้านกลาง อ.สอง จ.แพร่	๗๔.๕
STN๑๑๕๔	บ้านโป่งนก ต.บ้านสหกรณ์ อ.แม่ออน จ.เชียงใหม่	๗๒.๕

๔. ค่าความชื้นในดิน (กรมทรัพยากรน้ำ/คณะกรรมการแม่น้ำโขง)

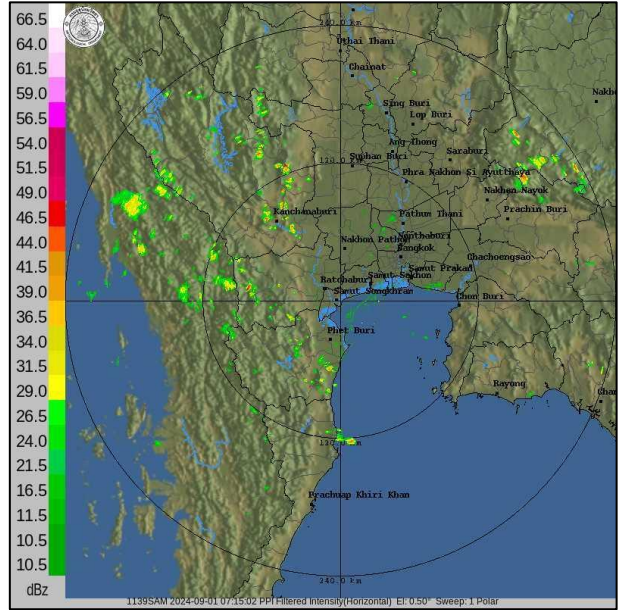
ภูมิภาค	ความชื้นในดิน [-] ๑๘ ก.ค. ๖๗	ความชื้นในดิน [-] ๑๘ ส.ค. ๖๗	แนวโน้ม
เหนือ	ค่าความชื้นในดินน้อย	ค่าความชื้นในดินมากที่สุด	เพิ่มขึ้น
กลาง	ค่าความชื้นในดินมาก	ค่าความชื้นในดินมาก	เพิ่มขึ้น
ตะวันออกเฉียงเหนือ	ค่าความชื้นในดินมาก	ค่าความชื้นในดินมาก	เพิ่มขึ้น
ตะวันออก	ค่าความชื้นในดินปานกลาง	ค่าความชื้นในดินมาก	เพิ่มขึ้น
ตะวันตก	ค่าความชื้นในดินน้อย	ค่าความชื้นในดินมาก	เพิ่มขึ้น
ใต้	ค่าความชื้นในดินปานกลาง	ค่าความชื้นในดินมาก	เพิ่มขึ้น

หมายเหตุ : ความชื้นในดิน ๕ ระดับ มากสุด มาก ปานกลาง น้อย น้อยสุด

๕. เรดาร์ตรวจอากาศ ณ วันที่ ๑ กันยายน ๒๕๖๗ (กรมอุตุนิยมวิทยา)



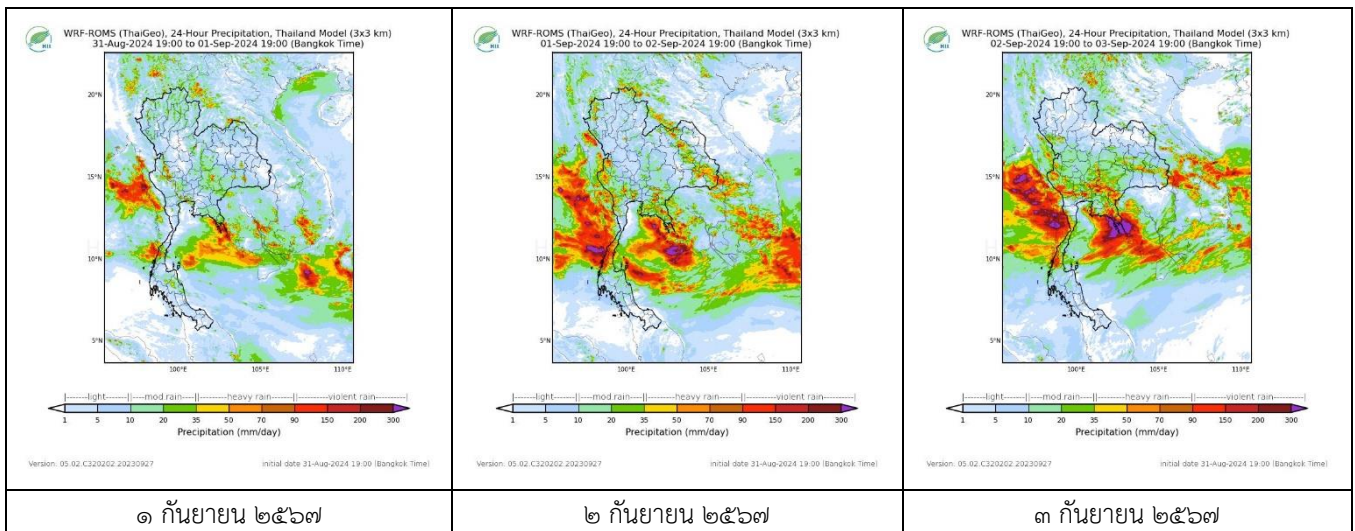
สถานีขอนแก่น เวลา ๐๘.๔๕ น.



สถานีสมุทรสงคราม เวลา ๐๘.๔๕ น.

จากเรดาร์ตรวจอากาศพบกลุ่มเมฆฝนบริเวณภาคตะวันออกเฉียงเหนือ และภาคตะวันออกของประเทศไทย

๖. แผนภาพคาดการณ์ฝนล่วงหน้า ๓ วัน (สถาบันสารสนเทศทรัพยากรน้ำ (องค์การมหาชน))



๗. สถานการณ์น้ำในแหล่งเก็บกักน้ำ ณ วันที่ ๑ กันยายน ๒๕๖๗ (กรมชลประทาน กรมทรัพยากรน้ำ และสทช.ข.)

๗.๑ ปริมาณน้ำในอ่างฯ ๔๔,๘๑๓ ล้าน ลบ.ม. คิดเป็นร้อยละ ๖๓ (ปริมาณน้ำใช้การได้ ๒๑,๒๗๔ ล้าน ลบ.ม. คิดเป็นร้อยละ ๔๕) ปริมาณน้ำในอ่างฯ เทียบกับปี ๒๕๖๖ (๓๙,๓๙๒ ล้าน ลบ.ม. คิดเป็นร้อยละ ๕๖ มากกว่าปี ๒๕๖๖ จำนวน ๕,๔๒๑ ล้าน ลบ.ม. ปริมาณน้ำไหลลงอ่างฯ จำนวน ๓๒๒.๑๖ ล้าน ลบ.ม. ปริมาณน้ำระบายจำนวน ๑๒๓.๒๒ ล้าน ลบ.ม. สามารถรับน้ำได้อีก ๒๖,๑๑๓ ล้าน ลบ.ม.

อ่างเก็บน้ำ	ความจุที่ รณก. (ล้าน ลบ.ม.)	ปริมาณ น้ำในอ่าง		ปริมาณ น้ำใช้การได้		ปริมาณ น้ำไหลลงอ่าง		ปริมาณ น้ำระบาย		ปริมาณน้ำ รับได้อีก (ล้าน ม.๓) (ความจุที่ รวม- ปริมาณน้ำ ปัจจุบัน)
		ปริมาณ (ล้าน ม.๓)	% น้ำ เก็บ กัก	ปริมาณ (ล้าน ม.๓)	% น้ำใช้ การ	วันนี้ (ล้าน ม.๓)	เมื่อวาน (ล้าน ม.๓)	วันนี้ (ล้าน ม.๓)	เมื่อวาน (ล้าน ม.๓)	
๑.ภูมิพล	๑๓,๔๖๒	๖,๒๕๖	๔๖	๒,๔๕๖	๒๕	๖๘.๗๔	๗๑.๖๑	๓.๐๐	๕.๐๐	๗,๒๐๖
๒.สิริกิติ์	๙,๕๑๐	๗,๒๖๓	๗๖	๔,๔๑๓	๖๖	๖๗.๓๐	๙๑.๘๒	๒.๙๙	๒.๙๖	๒,๒๔๗
๓.จุฬารัตน์	๑๖๔	๗๓	๔๔	๓๖	๒๘	๐.๐๒	๐.๓๔	๐.๐๐	๐.๐๐	๙๑
๔.อุบลรัตน์	๒,๔๓๑	๗๐๔	๒๙	๑๒๒	๗	๔๑.๔๙	๓๒.๓๔	๑๑.๓๕	๘.๐๑	๑,๗๒๗

๕.ลำปาง	๑,๙๘๐	๑,๑๘๐	๖๐	๑,๐๘๐	๕๗	๑๑.๘๐	๒๔.๘๑	๑๐.๘๙	๑๐.๘๒	๘๐๐
๖.ลพบุรี	๑,๙๖๖	๑,๑๔๗	๕๘	๓๑๖	๒๘	๓.๗๐	๑.๖๕	๑.๐๓	๑.๐๖	๘๑๙
๗.ป่าสักชลสิทธิ์	๙๖๐	๒๘๒	๒๙	๒๗๙	๒๙	๑๑.๐๗	๑๐.๑๑	๑๓.๘๕	๑๓.๘๖	๖๗๘
๘.ศรีนครินทร์	๑๗,๗๔๕	๑๓,๕๒๕	๗๖	๓,๒๖๐	๔๔	๒๒.๓๔	๒๔.๘๗	๕.๐๑	๔.๙๖	๔,๒๒๐
๙.วชิราลงกรณ	๘,๘๖๐	๖,๘๔๔	๗๗	๓,๘๓๒	๖๖	๒๕.๘๑	๑๕.๗๗	๒๕.๐๖	๒๕.๐๗	๒,๐๑๖
๑๐.ขุนด่านปราการชล	๒๒๔	๑๔๐	๖๓	๑๓๖	๖๒	๑.๗๗	๑.๕๒	๓.๔๑	๓.๔๑	๘๔
๑๑.รัชชประภา	๕,๖๓๙	๓,๓๗๔	๖๐	๒,๐๒๒	๔๗	๔.๐๖	๕.๓๒	๕.๐๔	๔.๙๘	๒,๒๖๕
๑๒.บางยาง	๑,๔๕๔	๗๐๖	๔๙	๔๓๐	๓๖	๒.๐๗	๑.๗๔	๓.๐๓	๓.๐๖	๗๔๘

๗.๒ อ่างเก็บน้ำขนาดกลาง ๔๓๕ แห่ง มีปริมาณน้ำ ๒,๙๕๑ ล้าน ลบ.ม. (๕๕%) ปริมาณน้ำใช้การ ๒,๕๔๙ ล้าน ลบ.ม. (๕๑%)

๗.๓ แหล่งน้ำในพื้นที่นอกเขตชลประทาน ๑๐๒,๐๙๙ แห่ง มีปริมาณน้ำรวม ๕,๒๗๔ ล้าน ลบ.ม. (๖๒%)

๗.๔ แหล่งน้ำขนาดเล็กนอกเขตชลประทาน ๒๗๓ แห่ง ตรวจวัดโดยกรมทรัพยากรน้ำ เริ่มต้นฤดูฝน มีปริมาณน้ำ ๒๐๗.๑ ล้าน ลบ.ม. (๕๔%) ปริมาณน้ำปัจจุบัน ๔๐๖.๔ ล้าน ลบ.ม. (๗๗.๐%)

ภูมิภาค	จำนวน (แห่ง)	ปริมาณรวม (ล้าน ลบ.ม.)	ปริมาณน้ำ (ล้าน ลบ.ม.)							
			เดือน						ปัจจุบัน	
			ก.พ. ๒๕๖๗	มี.ค. ๒๕๖๗	เม.ย. ๒๕๖๗	พ.ค. ๒๕๖๗	มิ.ย. ๒๕๖๗	ก.ค. ๒๕๖๗	๑๓ ส.ค. ๖๗	ร้อยละ
เหนือ	๑๗,๒๔๙	๙๙๒	๘๖๘	๘๕๑	๕๙๖	๕๖๓	๕๗๐	๕๘๓	๖๒๖	๖๓
ตะวันออกเฉียงเหนือ	๕๔,๕๔๗	๔,๓๘๒	๓,๖๐๙	๓,๖๐๙	๒,๓๙๓	๒,๒๕๘	๒,๒๖๖	๒,๘๑๐	๒,๘๕๖	๖๕
กลาง	๑๖,๓๖๗	๑,๕๗๔	๘๕๕	๗๘๘	๕๘๒	๕๖๗	๕๓๘	๖๗๒	๗๒๒	๔๕
ตะวันออกเฉียงใต้	๗,๘๐๔	๙๙๒	๘๙๐	๘๙๐	๔๕๖	๔๘๓	๕๓๕	๗๗๔	๗๙๑	๗๙
ใต้	๒,๕๐๖	๑๙๒	๙๙	๙๙	๕๐	๔๕	๔๒	๔๕	๔๗	๒๔
ได้	๓,๖๒๖	๓๓๘	๒๘๕	๒๗๕	๒๐๓	๑๗๐	๑๕๒	๑๔๗	๑๔๖	๔๓
รวม	๑๐๒,๐๙๙.๐๐	๘,๔๗๐	๖,๖๐๖	๖,๕๑๒	๔,๒๘๐	๔,๐๘๖	๔,๑๐๓	๕,๐๓๑	๕,๑๘๘	๖๑

๘. สถานการณ์น้ำในประเทศ ณ วันที่ ๒๙ สิงหาคม - ๑ กันยายน ๒๕๖๗ (กรมชลประทาน)

สถานี	แม่น้ำ	อำเภอ	จังหวัด	ระดับตลิ่ง (ม.รทก.)	ระดับน้ำ (ม.รทก.)				แนวโน้ม	เปรียบเทียบระดับตลิ่ง
					พท่สปี	ศุกร์	เสาร์	อาทิตย์		
					๒๙ ส.ค.	๓๐ ส.ค.	๓๑ ส.ค.	๑ ก.ย.		
P.๑	ปิง	เมือง	เชียงใหม่	๓.๗๐	๒.๔๖	๒.๖๑	๒.๓๕	๒.๕๗	เพิ่มขึ้น	- ๑.๑๓
W.๑C	วัง	เมือง	ลำปาง	๕.๒๐	๑.๐๐	๑.๑๖	๑.๓๐	๑.๗๓	เพิ่มขึ้น	- ๓.๔๗
Y.๑๖	ยม	บางระกำ	พิษณุโลก	๗.๓๐	๗.๓๙	๗.๖๓	***	๘.๐๕	เพิ่มขึ้น	ก้นตลิ่ง
N.๗A	น่าน	เมือง	พิจิตร	๙.๘๗	๘.๐๕	๘.๕๔	***	๙.๒๒	เพิ่มขึ้น	- ๐.๖๕
C.๒	เจ้าพระยา	เมือง	นครสวรรค์	๒๕.๗๐	๒๐.๘๔	๒๐.๙๕	๒๑.๑๘	๒๑.๔๔	เพิ่มขึ้น	- ๔.๒๖
C.๑๓	เจ้าพระยา	สรรพยา	ชัยนาท	๑๖.๓๔	๑๒.๑๐	๑๒.๑๐	๑๒.๒๘	๑๒.๔๖	เพิ่มขึ้น	- ๓.๘๘
M.๖A	มูล	สตึก	บุรีรัมย์	๗.๙๕	๐.๖๗	๐.๔๙	***	๐.๓๕	ลดลง	- ๗.๖๐
M.๑๙๑	ลำตะคอง	เมือง	นครราชสีมา	๓.๕๐	๑.๖๔	๑.๕๖	***	๑.๓๖	ลดลง	- ๒.๑๔
M.๗	มูล	เมือง	อุบลราชธานี	๗.๐๐	๓.๒๒	๓.๑๒	***	๓.๐๑	ลดลง	- ๓.๙๙
M.๖๙	ลำเซบก	โครงการพิเศษ	อุบลราชธานี	๙.๗๐	๓.๗๓	๓.๓๔	***	๓.๔๒	เพิ่มขึ้น	- ๖.๒๘
X.๖๔	คลองท่าแซะ	ท่าแซะ	ชุมพร	๑๗.๑๓	๗.๖๙	๗.๗๐	***	***	***	***
X.๑๔๙	คลองกลาย	นบพิตำ	นครศรีธรรมราช	๓๓.๙๖	๒๗.๓๒	๒๗.๒๔	***	***	***	***
X.๒๗๔	แม่น้ำโก-ลก	แว้ง	นราธิวาส	๒๓.๕๐	๑๘.๘๗	๑๘.๔๔	***	***	***	***
X.๓๗A	แม่น้ำตาปี	พระแสง	สุราษฎร์ธานี	๑๑.๗๐	๗.๘๓	๗.๖๒	***	***	***	***

*** ยังไม่ได้รับรายงาน

๙. สถานการณ์น้ำในพื้นที่ลุ่มน้ำโขง ณ วันที่ ๑ กันยายน ๒๕๖๗ (คณะกรรมการจัดการแม่น้ำโขง)

สถานี	ระดับอ้างอิง (ม.รทก.)	ระดับตลิ่ง (ม.)	ระดับน้ำ (ม.)					เปรียบเทียบระดับตลิ่ง (ม.)	ผลต่างของระดับน้ำ (ม.)		แนวโน้ม
			๒๘ ส.ค.	๒๙ ส.ค.	๓๐ ส.ค.	๓๑ ส.ค.	๑ ก.ย.		๓ วันย้อนหลัง	๕ วันย้อนหลัง	
อ.เชียงแสน จ.เชียงราย	๓๕๗.๑๑๐	๑๒.๘๐	๖.๙๘	๖.๘๕	๖.๔๑	๕.๙๗	๕.๔๐	-๗.๔	-๑.๐๑	-๑.๕๘	ลดลง
อ.เชียงคาน จ.เลย	๑๙๔.๑๑๘	๑๖.๐๐	๑๔.๙๑	๑๕.๐๓	๑๔.๑๘	๑๓.๓๒	๑๒.๕๙	-๓.๔๑	-๑.๕๙	-๒.๓๒	ลดลง
อ.เมือง จ.หนองคาย	๑๕๓.๖๔๘	๑๒.๒๐	๑๒.๑๘	๑๒.๖๗	๑๒.๕๗	๑๑.๙๘	๑๑.๓๒	-๐.๘๘	-๑.๒๕	-๐.๘๖	ลดลง
อ.เมือง จ.นครพนม	๑๓๒.๖๘๐	๑๒.๐๐	๑๐.๔๔	๑๐.๕๐	๑๐.๖๐	๑๐.๗๗	๑๐.๘๐	-๑.๒	๐.๒๐	๐.๓๖	เพิ่มขึ้น
อ.เมือง จ.มุกดาหาร	๑๒๕.๒๑๙	๑๒.๕๐	๙.๗๒	๙.๘๐	๙.๘๖	๙.๙๔	๑๐.๑๐	-๒.๔	๐.๒๔	๐.๓๘	เพิ่มขึ้น
อ.โขงเจียม จ.อุบลราชธานี	๘๙.๐๓๐	๑๔.๕๐	๑๐.๕๓	๑๐.๗๖	๑๐.๗๙	๑๐.๗๘	๑๐.๘๕	-๓.๖๕	๐.๐๖	๐.๓๒	เพิ่มขึ้น

***ไม่มีสถานการณ์

๑๐. สถานการณ์เตือนภัย Early Warning ณ วันที่ ๑ กันยายน ๒๕๖๗ (กรมทรัพยากรน้ำ)

การแจ้งเตือน	สถานี	การแจ้งเตือน	ช่วงเวลา
เตือนสีแดง (อพยพ)	-	-	-
เตือนสีเหลือง (เตือนภัย)	บ้านท่าฟ้าเหนือ ตำบลสระ อำเภอยางชุมน้อย จังหวัดพะเยา บ้านแม่สาย (บ้านถ้ำผาจม) ตำบลเวียงพางคำ อ.แม่สาย จ.เชียงราย บ้านห้วยยาโน ตำบลป่าตึง อำเภอแม่จัน จังหวัดเชียงราย บ้านเหมืองพู่* ตำบลบ้านแม่ อำเภอสันป่าตอง จังหวัดเชียงใหม่ บ้านหนองหอย ตำบลโป่งแยง อำเภอแมริม จังหวัดเชียงใหม่ บ้านหนองอ้อ* ตำบลแม่ข่า อำเภอฝาง จังหวัดเชียงใหม่ บ้านกลาง ตำบลเชียงม่วน อำเภอยางชุมน้อย จังหวัดพะเยา	ค่าระดับน้ำ ๖.๑๒ เมตร ระดับวิกฤติ ๗.๐๐ เมตร ค่าระดับน้ำ ๒.๕๘ เมตร ระดับวิกฤติ ๒.๙๐ เมตร ค่าระดับน้ำ ๓.๒๐ เมตร ระดับวิกฤติ ๓.๕๐ เมตร ปริมาณฝนสะสม ๑๒ ชั่วโมง ๑๐๓.๐ มิลลิเมตร ปริมาณฝนสะสม ๑๒ ชั่วโมง ๙๘.๘ มิลลิเมตร ค่าระดับน้ำ ๓.๓๔ เมตร ระดับวิกฤติ ๓.๙๐ เมตร ค่าระดับน้ำ ๔.๓๒ เมตร ระดับวิกฤติ ๕.๐๐ เมตร	๓๑ ส.ค./๑๗/๑๗.๔๖ น. ๓๑ ส.ค./๑๗/๒๐.๒๓ น. ๓๑ ส.ค./๑๗/๒๐.๕๐ น. ๑ ก.ย./๑๗/๐๐.๓๗ น. ๑ ก.ย./๑๗/๐๑.๑๒ น. ๑ ก.ย./๑๗/๐๓.๐๒ น. ๑ ก.ย./๑๗/๐๕.๕๙ น.
เตือนสีเขียว (เฝ้าระวัง)	บ้านนาโด้* ตำบลแม่สลองใน อำเภอแม่ฟ้าหลวง จังหวัดเชียงราย บ้านป่ารวก* ตำบลปงคำ อำเภอไชยปราการ จังหวัดเชียงใหม่ บ้านปอสีเหลี่ยม ตำบลปงเตา อำเภองาว จังหวัดลำปาง บ้านทุ่งผึ้ง ตำบลทุ่งผึ้ง อำเภอแจ้ห่ม จังหวัดลำปาง บ้านห้วยไคร้* ตำบลแม่ลาหลวง อำเภอแม่ลาน้อย จ.แม่ฮ่องสอน บ้านแม่หวาน ตำบลป่าเมี่ยง อำเภอดอยสะเก็ด จังหวัดเชียงใหม่ บ้านปางป่าคา ตำบลแม่แรม อำเภอแมริม จังหวัดเชียงใหม่ บ้านขุนแหง ตำบลปงเตา อำเภองาว จังหวัดลำปาง บ้านสันนาเคียน ตำบลสันนาหนองใหม่ อำเภอเวียงสา จังหวัดน่าน บ้านข่อย* ตำบลบ้านร้อง อำเภองาว จังหวัดลำปาง บ้านผาสิ่ง* ตำบลผาสิ่ง อำเภอเมืองน่าน จังหวัดน่าน บ้านห้วยเอ็ด ตำบลไผ่โทน อำเภอร่องขาว จังหวัดแพร่ บ้านหัวเงา* ตำบลแม่เงา อำเภอขุนยวม จังหวัดแม่ฮ่องสอน	ค่าระดับน้ำ ๒.๗๐ เมตร ระดับวิกฤติ ๔.๕๐ เมตร ค่าระดับน้ำ ๒.๖๑ เมตร ระดับวิกฤติ ๔.๕๐ เมตร ปริมาณฝนสะสม ๑๒ ชั่วโมง ๘๒.๕ มิลลิเมตร ปริมาณฝนสะสม ๑๒ ชั่วโมง ๘๒.๕ มิลลิเมตร ปริมาณฝนสะสม ๑๒ ชั่วโมง ๘๓.๕ มิลลิเมตร ปริมาณฝนสะสม ๑๒ ชั่วโมง ๘๒.๕ มิลลิเมตร ปริมาณฝนสะสม ๑๒ ชั่วโมง ๘๒.๕ มิลลิเมตร ปริมาณฝนสะสม ๑๒ ชั่วโมง ๘๒.๕ มิลลิเมตร ปริมาณฝนสะสม ๑๒ ชั่วโมง ๘๒.๕ มิลลิเมตร ค่าระดับน้ำ ๓.๒๒ เมตร ระดับวิกฤติ ๓.๕๐ เมตร ค่าระดับน้ำ ๒.๖๒ เมตร ระดับวิกฤติ ๔.๕๐ เมตร ปริมาณฝนสะสม ๑๒ ชั่วโมง ๘๙.๕ มิลลิเมตร ปริมาณฝนสะสม ๑๒ ชั่วโมง ๙๑.๕ มิลลิเมตร ปริมาณฝนสะสม ๑๒ ชั่วโมง ๙๐.๕ มิลลิเมตร	๓๑ ส.ค./๑๗/๑๙.๕๕ น. ๓๑ ส.ค./๑๗/๒๒.๓๓ น. ๑ ก.ย./๑๗/๐๐.๔๙ น. ๑ ก.ย./๑๗/๐๑.๔๙ น. ๑ ก.ย./๑๗/๐๒.๒๐ น. ๑ ก.ย./๑๗/๐๒.๑๘ น. ๑ ก.ย./๑๗/๐๓.๕๑ น. ๑ ก.ย./๑๗/๐๓.๕๕ น. ๑ ก.ย./๑๗/๐๔.๑๗ น. ๑ ก.ย./๑๗/๐๔.๒๒ น. ๑ ก.ย./๑๗/๐๘.๔๙ น. ๑ ก.ย./๑๗/๐๘.๕๙ น. ๑ ก.ย./๑๗/๑๓.๐๙ น.

***สำนักงานทรัพยากรน้ำภาคที่เกี่ยวข้องได้ดำเนินการแจ้งอาสาสมัครและเครือข่าย รวมถึงหน่วยงานที่เกี่ยวข้องในพื้นที่เสี่ยงภัยแล้ว

๑๑. พื้นที่ติดตามและเฝ้าระวังสถานการณ์ธรณีพิบัติภัย ณ วันที่ ๑ กันยายน ๒๕๖๗ (กรมทรัพยากรธรณี)

เนื่องจากในพื้นที่เสี่ยงภัยแผ่นดินถล่มมีฝนตกต่อเนื่อง ประกอบกับมีพื้นที่ลาดการณปริมาณน้ำฝนที่อาจก่อให้เกิดแผ่นดินถล่มล่วงหน้าโดยเฉพาะในบริเวณภาคเหนือ จังหวัดแม่ฮ่องสอน เชียงใหม่ เชียงราย พะเยา แพร่ น่าน อุตรดิตถ์ ภาคตะวันออก จังหวัดจันทบุรี และตราด ศูนย์ปฏิบัติการธรณีพิบัติภัยจึงได้ทำการเฝ้าระวังและติดตามสถานการณ์ธรณีพิบัติภัยแผ่นดินถล่มและน้ำป่าไหลหลากเป็นพิเศษและจะทำการแจ้งอาสาสมัครเครือข่ายในพื้นที่เสี่ยงภัยต่อไป

๑๒. เหตุการณ์วิกฤตน้ำปัจจุบัน ณ วันที่ ๑ กันยายน ๒๕๖๗ [๐๘.๐๐ น. - ๑๕.๐๐ น. (วันนี้)]

ไม่มีสถานการณ์

๑๓. สถานการณ์ภาวะน้ำท่วม และสถานการณ์ฝนแล้ง/ฝนทิ้งช่วง ณ วันที่ ๑ กันยายน ๒๕๖๗ (ปก.)

สถานการณ์สาธารณภัย

อุทกภัย ร่องมรสุมกำลังปานกลางพาดผ่านภาคเหนือตอนบน และตอนบนของภาคตะวันออกเฉียงเหนือเข้าสู่หย่อมความกดอากาศต่ำบริเวณประเทศเวียดนามตอนบนและอ่าวตังเกี๋ย ประกอบกับมรสุมตะวันตกเฉียงใต้ยังคงพัดปกคลุมทะเลอันดามัน ประเทศไทย และอ่าวไทย ในขณะที่มีแนวพัดสอบของลมตะวันออกเฉียงใต้และลมตะวันตกเฉียงใต้ในระดับบนปกคลุมภาคตะวันออกเฉียงเหนือ ทำให้เกิดน้ำท่วมฉับพลัน และน้ำป่าไหลหลาก ระหว่างวันที่ ๑๖ ส.ค. - ๑ ก.ย. ๖๗ มีสถานการณ์ในพื้นที่ ๒๓ จ. (เชียงราย เชียงใหม่ พะเยา น่าน ลำพูน ลำปาง แพร่ อุตรดิตถ์ สุโขทัย พิษณุโลก นครสวรรค์ เพชรบูรณ์ เลย อุตรธานีหนองคาย หนองบัวลำภูระยอง ภูเก็ต ยะลา นครศรีธรรมราช พังงา ตรัง สตูล) ๑๐๒ อ. ๔๒๑ ต. ๒,๒๖๖ ม. บ้านเรือนได้รับผลกระทบ ๖๙,๑๓๐ ครัวเรือน มีผู้เสียชีวิตจากอุทกภัย ๙ ราย (เชียงราย ๒ ราย พะเยา ๒ ราย น่าน ๓ ราย แพร่ ๒ ราย ผู้เสียชีวิตจากอุทกภัยอยู่ระหว่างการตรวจสอบข้อเท็จจริง) มีผู้เสียชีวิตจากดินถล่ม ๑๓ ราย (ภูเก็ต) และมีผู้ได้รับบาดเจ็บ ๑๙ ราย ปัจจุบันยังคงมีสถานการณ์ในพื้นที่ ๔ จ. (เชียงราย สุโขทัย พิษณุโลก หนองคาย) ๑๘ อ. ๗๐ ต. ๒๒๓ ม. บ้านเรือนได้รับผลกระทบ ๓,๙๗๙ ครัวเรือน

๑๔. ลักษณะอากาศ ๗ วันข้างหน้า (ระหว่างวันที่ ๑ - ๗ กันยายน ๒๕๖๗)

ในช่วงวันที่ ๑ - ๖ ก.ย. ๖๗ ร่องมรสุมกำลังปานกลางจะเลื่อนลงมาพาดผ่านภาคเหนือ ภาคกลาง และภาคตะวันออกเฉียงเหนือ ของประเทศไทย เข้าสู่หย่อมความกดอากาศต่ำบริเวณทะเลจีนใต้ตอนกลาง ประกอบกับมรสุมตะวันตกเฉียงใต้ที่พัดปกคลุมทะเลอันดามัน ภาคใต้ ภาคตะวันออก และอ่าวไทยมีกำลังปานกลาง ลักษณะเช่นนี้ทำให้ประเทศไทยมีฝนเพิ่มขึ้น และมีฝนตกหนักบางแห่ง โดยมีฝนตกหนักมากบางพื้นที่ในภาคเหนือตอนล่าง ภาคตะวันออกเฉียงเหนือตอนล่าง ภาคกลางรวมทั้งกรุงเทพมหานครและปริมณฑล ภาคตะวันออก และภาคใต้ หลังจากนั้น ร่องมรสุมกำลังจะเลื่อนขึ้นไปพาดผ่านภาคเหนือตอนบน และภาคตะวันออกเฉียงเหนือตอนบน ประกอบกับมรสุมตะวันตกเฉียงใต้ที่พัดปกคลุมทะเลอันดามัน ประเทศไทย ภาคใต้ ลักษณะเช่นนี้ทำให้ประเทศไทยมีฝนลดลง แต่ยังคงมีฝนตกหนักบางแห่ง

ในช่วงวันที่ ๑ - ๓ ก.ย. ๖๗ สำหรับคลื่นลมบริเวณทะเลอันดามันตอนบนมีกำลังปานกลาง โดยมีคลื่นสูงประมาณ ๒ เมตร บริเวณที่มีฝนฟ้าคะนองคลื่นสูงมากกว่า ๒ เมตร ส่วนในช่วงวันที่ ๔ - ๗ ก.ย. ๖๗ คลื่นลมบริเวณทะเลอันดามันและอ่าวไทยจะมีกำลังแรงขึ้น โดยทะเลอันดามัน มีคลื่นสูง ๒ - ๓ เมตร บริเวณที่มีฝนฟ้าคะนองคลื่นสูงมากกว่า ๓ เมตร ส่วนอ่าวไทยตอนบนมีคลื่นสูงประมาณ ๒ เมตร ห่างฝั่งและบริเวณที่มีฝนฟ้าคะนองคลื่นสูงมากกว่า ๒ เมตร

๑๕. ความช่วยเหลือพื้นที่ประสบปัญหาภัยน้ำท่วมสะสมของกรมทรัพยากรน้ำ

ความช่วยเหลือในพื้นที่ประสบปัญหาภัยน้ำท่วม ตั้งแต่วันที่ ๑ ตุลาคม ๒๕๖๖ - ๓๐ สิงหาคม ๒๕๖๗

หน่วยงาน	จังหวัด	ปริมาณการสูบน้ำ (ลบ.ม.)	ปริมาณการแจกจ่ายน้ำสะอาด (ลิตร)	ประโยชน์ที่ได้รับ			
				อุปโภค-บริโภค		พื้นที่เกษตร (ไร่)	
				ครัวเรือน	ประชากร	ไร่	ชนิดพืช
สทน.๑	ลำปาง	-	๖๐,๙๐๐	๖๕๗	๑,๗๖๘	-	-
	เชียงราย	๘๕,๕๐๐	๒,๔๐๐	๖๐๙	๑,๘๒๗	๑,๐๐๐	นาข้าว
	พะเยา	-	๖๐๐	-	-	-	-
สทน.๒	กรุงเทพมหานคร	๑,๗๓๓,๔๐๐	-	๑,๙๐๐	๓,๗๐๐	-	-
	นครสวรรค์	๔๖๖,๕๖๐	-	๓๕๓	๑,๓๐๕	๒,๗๐๐	นาข้าว
	สระบุรี	๔๙๐,๘๖๐	-	๖,๘๐๐	๑๖,๐๐๐	๑๖,๐๐๐	นาข้าว
	เพชรบูรณ์	๓๘,๘๘๐	-	-	๗๐๐	-	-
สทน.๓	สกลนคร	๓๕,๖๔๐	-	๒๐๐	๑,๐๐๐	๗๐๐	นาข้าว
	อุดรธานี	๔,๘๙๙,๘๘๘	-	๒๐,๔๒๐	๕๓,๙๔๒	-	-
สทน.๔	ขอนแก่น	๙,๓๗๕,๖๐๐	-	๔๖,๗๓๔	๗๓,๔๐๒	-	-
	มหาสารคาม	๑๘๖,๐๐๐	-	๑๒๐	๔๙๐	-	-
สทน.๕	นครราชสีมา	๑,๔๓๐,๑๒๐	-	๕,๕๒๙	๑๖,๙๓๑	-	-
สทน.๖	ปราจีนบุรี	๑,๐๖๔,๓๒๐	-	๔๒๒	๑,๘๓๘	๗,๘๑๒	นาข้าว
	ระยอง	๖๑๔,๑๐๐	-	๑๗,๑๐๐	๕๐,๑๒๒	-	-

	สระแก้ว	๕๘๘,๒๐๐	-	๑,๑๘๑	๓,๓๗๖	๑,๔๐๐	นาข้าว
	ฉะเชิงเทรา	๑๑๒,๐๐๐	-	๘๕	๒๓๒	๑,๕๐๐	นาข้าว
สท.๗	ราชบุรี	๒,๙๐๘,๘๕๐	-	๒,๗๓๕	๘,๐๒๐	๓,๒๗๙	ฝรั่ง,มะพร้าว
	สุพรรณบุรี	๗๐๖,๗๔๐	-	๑,๘๑๗	๕,๙๕๙	๑๕,๐๐๐	นาข้าว
	นครปฐม	-	-	-	-	-	
สท.๘	สงขลา	๑,๒๘๙,๕๒๐	-	๒,๗๘๙	๙,๗๘๕	๑๑,๑๒๕	สวนยางพารา สวนมะพร้าว ไร่นา กล้วย ปาล์ม
	พัทลุง	๔๔,๕๕๐	-	๑,๔๔๒	๕,๗๒๔	๓๑๕	สวนยางพารา สวนมะพร้าว ไร่นา กล้วย ปาล์ม บ้านเรือน เทศบาลเมืองพัทลุง
	ปัตตานี	๑๒๑,๕๐๐	-	๑,๔๐๐	๖,๐๐๐	๒,๘๐๐	ไร่อ้อย เลี้ยงสัตว์ (เบ็ด ไก่ แพะ)
สท.๙	อุตรดิตถ์	-	-	-	-	-	
	พิจิตร	-	-	-	-	-	
	สุโขทัย	๘๓๓,๑๐๐	๗๐๒	๘,๕๒๒	๑๖,๕๒๐	๑๐,๗๐๐	นาข้าว,ผักบุ้งเมล็ด,มะม่วง, พืชผักสวนครัว
	พิษณุโลก	๙๕,๕๒๐	๕๐๔	-	๒,๘๔๖	-	-
	น่าน	๗๗,๗๖๐	๕๑๐	๑,๘๕๐	๔,๑๑๐	๑๖๐	ข้าวโพด, สวนลำไย,สวนยาง
	แพร่	๑๓,๕๐๐	๑,๐๐๒	๗๘๐	๓,๒๐๒	๑,๘๐๐	
สท.๑๐	ชุมพร	-	๑,๐๐๐	๖๐	๑๗๕	-	-
	ภูเก็ต	๒๙๙,๕๐๐	-	๑,๒๓๐	๓,๙๖๔	-	
สท.๑๑	อุบลราชธานี	๑,๙๐๐,๘๐๐	-	๑๐,๘๙๖	๒๖,๐๔๑	-	-
	๓๑ จังหวัด	๒๙,๔๑๒,๔๐๘	๖๗,๖๑๘	๑๓๕,๖๓๑	๓๑๘,๙๗๙	๗๖,๒๙๑	-

จึงเรียนมาเพื่อโปรดทราบ

นายภาคล ถาวรภุชรัตน์
อธิบดีกรมทรัพยากรน้ำ
ประธานคณะทำงานศูนย์ปฏิบัติการ
ทรัพยากรธรรมชาติและสิ่งแวดล้อม (ด้านทรัพยากรน้ำ)